

GRUPA	SUBSTRĀTS	SUGAS	2180	9010	9020	9050	9060	9070	9080	9160	9180	91D0	91E0	91F0	91T0	6530
SŪNAS	sk k krit	<i>Anastrophyllum hellerianum</i>														
	Os, G, Oz, VI	<i>Anomodon spp.</i>														
	Oz	<i>Antitrichia curtipendula</i>														
	augsn, st pam	<i>Bazzania trilobata</i>														
	lapk	<i>Frullania tamarisci</i>														
	augsn, krit	<i>Geocalyx graveolens</i>														
	lapk	<i>Homalia trichomanoides</i>														
	augsn	<i>Hylocomiastrum umbratum</i>														
	M, krit, st pam	<i>Jamesoniella autumnalis</i>														
	krit	<i>Jungermannia leiantha</i>														
	Os, A, L, G	<i>Lejeunea cavifolia</i>														
	augsn	<i>Leucobryum glaucum</i>														
Os, A, L, G	<i>Metzgeria furcata</i>															
Os, A, L, G	<i>Neckera complanata</i>															
Os, A, L, G	<i>Neckera crispa</i>															
Os, A, L, G	<i>Neckera pennata</i>															
krit	<i>Nowellia curvifolia</i>															
augsn, krit	<i>Odontoschisma denudatum</i>															
augsn	<i>Sphagnum wulfianum</i>															
augsn	<i>Trichocolea tomentella</i>															
lapk	<i>Ulota crispa</i>															

GRUPA	SUBSTRĀTS	SUGAS	2180	9010	9020	9050	9060	9070	9080	9160	9180	91D0	91E0	91F0	91T0	6530
ĶĒRPJI	lapk	<i>Acrocordia gemmata</i>														
	M, Os	<i>Arthonia spadicea</i>														
	M, Oz, Os	<i>Arthonia vinosa</i>														
	Oz, Os, L	<i>Arthonia byssacea</i>														
	A, Os, Ba, VI	<i>Bacidia rubella</i>														
	A, Os, M	<i>Cetrelia spp.</i>														
	Oz	<i>Chaenotheca phaeocephala</i>														
	P krit	<i>Cladonia parasitica</i>														
	A, G	<i>Collema spp.</i>														
	E, P	<i>Evernia divaricata</i>														
	L, Ba, M, B	<i>Graphis scripta</i>														
	E	<i>Hypogymnia vittata</i>														
	E, Oz	<i>Lecanactis abietina</i>														
	Os, Oz, A	<i>Leptogium cyanescens</i>														
	A, Os, Oz, L, G	<i>Lobaria pulmonaria</i>														
M, B	<i>Menegazzia terebrata</i>															
M, B	<i>Mycoblastus sanguinarius</i>															
A, Os, Oz	<i>Nephroma spp.</i>															
Oz, Os, G	<i>Pertusaria pertusa</i>															
Oz, G, Os	<i>Sclerophora spp.</i>															
Os, M, Oz	<i>Thelotrema lepadinum</i>															

GRUPA	SUBSTRĀTS	SUGAS	2180	9010	9020	9050	9060	9070	9080	9160	9180	91D0	91E0	91F0	91T0	6530
SĒNES	E	<i>Asterodon ferruginosus</i>														
	A, Os, B krit	<i>Clavicornia pyxidata</i>														
	skuj stumbeni	<i>Climacocystis borealis</i>														
	La	<i>Dichomitus campestris</i>														
	Oz	<i>Fistulina hepatica</i>														
	E	<i>Fomitopsis rosea</i>														
	Oz	<i>Hapalopilus croceus</i>														
	A	<i>Hericium coralloides</i>														
	A	<i>Oxyporus corticola</i>														
	E	<i>Phellinus chrysoloma</i>														
	E	<i>Phellinus ferrugineofuscus</i>														
	B	<i>Phellinus ferruginosus</i>														
	P	<i>Phellinus pini</i>														
	A	<i>Phellinus populicola</i>														
	lapk	<i>Polyporus badius</i>														
E	<i>Pycnoporellus fulgens</i>															
Oz	<i>Xylobolus frustulatus</i>															

APZĪMĒJUMI:

■ ES biotopam raksturīga suga
 ■ sastopams šajā biotopā

DMB speciālās sugas
 DMB indikatorsugas

● īpaši aizsargājāmās sugas

sk k - skujkoki lapk - lapu koki krit - kritālas st pam - stumbru pamatnes
 augsn - uz augsnes A - apse B - bērzs Ba - baltalksnis E - egle L - liepa
 G - goba, vīksna M - melnalksnis Os - osis Oz - ozols P - priede VI - vītols



Laponis saaudzis ar koka mizu, pelēks, peritēciji ap 1 mm diam. puslodītes, kam daļa ar caurumu galotnē

Acrocordia gemmata PUMPURAINĀ AKROKORDIJA



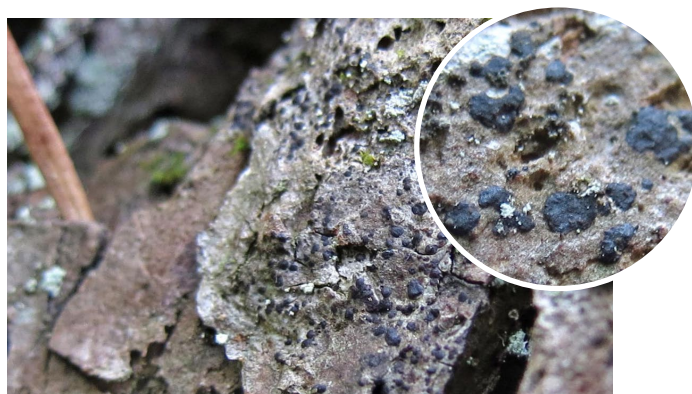
Laponis saaudzis ar koka mizu, baltpelēks, dažkārt nedaudz violets, ieskrāpējot dzeltenis, apotēciji sīki, melni ar baltu, gredzenveida apsarmi

● *Arthonia byssacea* SĪKPUNKTAINĀ ARTONIJA



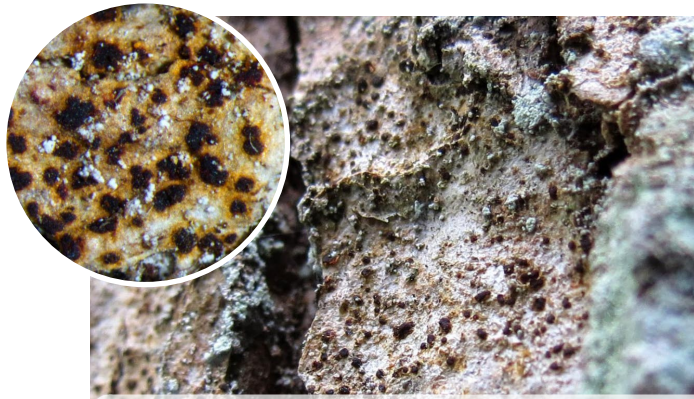
Laponis balts līdz gaiši dzeltenīgs, apotēciji melni, bieži saauguši kopā, tuvumā izskatās samtaini, biežāk uz eglēm

● *Arthonia leucopellaea* KAĶPĒDIŅU ARTONIJA



Laponis praktiski nav redzams, tikai melni, koka mizai cieši pieguļoši, ļoti plāni neregulāras formas apotēciji

● *Arthonia spadicea* KASTAŅBRŪNĀ ARTONIJA



Laponis atgādina dzeltenīgu rūsu, kas koncentrējas ap apotēcijiem, tie melni, plāni, neregulāras formas, pieguļoši koka mizai

● *Arthonia vinosa* VĪNKRĀSAS ARTONIJA



Laponis zaļgans, graudains, apotēciji kļieģelsarkani, daļai uzbiezīnāta apmalīte

Bacidia rubella IESARKANĀ BACĪDIJA



Laponis olīvzaļš līdz zilganzaļš, viļņains, arī daivu malas viļņainas ar baltām sorēdijām

● *Cetrelia* sp. CETRĒLIJA



Ap 1 mm augstas "nagliņas" ar brūnu cepurītes augšu un kātiņu un zaļu cepurītes apakšu

● *Chaenotheca phaeocephala* BRŪNGALVAINĀ HENOTĒKA



Mazai koraļļu audzei līdzīgs pelēks laponis, apotēciji brūni

● *Cladonia parasitica* PARAZĪTISKĀ KLADONIJA



● *Collema nigrescens*



Laponis tumši zaļš līdz melns, želejveidīgs (mitrs)
vai zaļganmelns līdz melns (saus)

● *Collema sp.* KOLLEMA



Laponis tumši zaļš līdz melns, želejveidīgs (mitrs)
vai zaļganmelns līdz melns (saus)

● *Collema sp.* KOLLEMA



Lapoņa zari ļoģani kā ķēde, zariem raksturīgi āķiši,
kas ļabi ieķeras dažādās virsmās

● *Evernia divaricata* IZPLESTĀ EVERNIJA



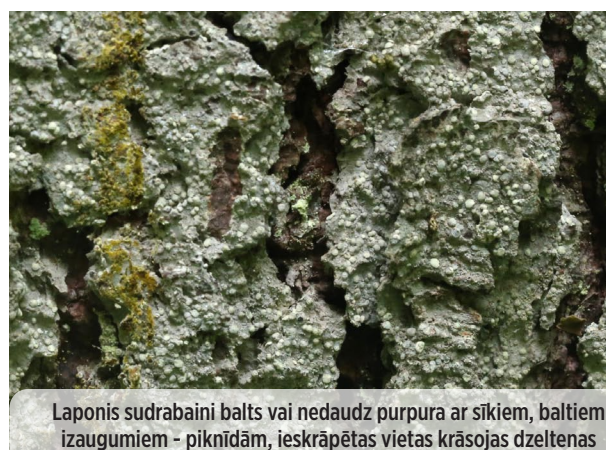
Apotēciji melnu, izlocītu svītriņu veidā,
laponis pelēks, saaudzis ar koka mizu

Graphis scripta RAKSTU ĶĒRPIS



Pārgriežot lapoņa zaru galus redzams, ka atšķirībā
no līdzīgiem ķērpjiem šim ir dobs vidus

● *Hypogymnia vittata* LENTVEIDA HIPOGIMNIJA



Laponis sudrabaini balts vai nedaudz purpura ar sīkiem, baltiem
izaugumiem - piknīdām, ieskrāpētas vietas krāsojas dzeltenas

Lecanactis abietina BALTEĢĻU (DIŽEĢĻU) LEKANAKTIS



Tumšpelēki iezilgans, plāns laponis, g.k. pie daivu malām vai pamatnes sīki izaugumi – izdijas

● *Leptogium cyanescens* ZILGANĀ LEPTOĢIJA



Zaļš līdz pelēcīgs, liels laponis ar plaušu alveolu rakstam nosacīti līdzīgu ribojumu

● *Lobaria pulmonaria* PARASTAIS PLAUŠKĒRPIS



Zaļganpelēkajam laponim raksturīgi caurumiņi, daļai daivu galos ir sorāji

● *Menegazzia terebrata* CAURUMAINĀ MENEGACIJA



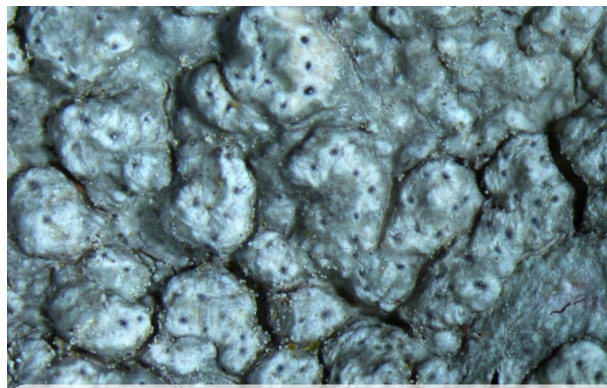
Gaiši pelēkzaļš laponis ar melniem augļķermeniem, zem kuru virspuses atsedzas sarkana kārta

● *Mycoblastus sanguinarius* ASINSSĀRTAIS MIKOBLASTS



Nosacīti līdzīgas maza izmēra peltigerām ar brūnu līdž pelēkzilu laponi, apotēciji lapoņa apakšā

● *Nephroma spp.* NEFROMAS



Laponis kreves veida, apotēciji saauguši kopā, viena apotēcija virspusē jābūt vismaz 3 atvērumiem

● *Pertusaria pertusa* CAURUMAINĀ PERTUZĀRIJA



Ap 1-2 mm "nagliņas" ar cepurītes galviņu un apsarmi dzeltenīgā vai oranžīgā līdz rozā nokrāsā

● *Sclerophora spp.* SKLEROFORAS



Pelēks laponis, apotēciji 1-4 mm diam., atgādina vulkāna krāterīšus, kuru iekšpusē vēl viens riņķis - apotēcija apmale

● *Thelotrema lepadinum* ZVIŅAINĀ TELOTRĒMA