

Dabas pieminekļa “Emzes parks” kultūrvēsturiskās zonas aizsargājamo dendroloģisko stādījumu

Teritorijas apsaimniekošanas plāns

Teritorijā esošo dabas vērtību stāvokļa un kvalitātes uzlabošanai, nepieciešams realizēt dažādus apsaimniekošanas pasākumus.

Ievērojot Emzes parkam izstrādāto aizsargājamo dendroloģisko apstādījumu dabas aizsardzības plānu, primārais apsaimniekošanas pasākums, ko nepieciešams realizēt ir kultūrvēsturiskās teritorijas ainavu perspektīvu atjaunošana un dabas daudzveidības saglabāšana un kvalitātes uzlabošana.

Par ilgtermiņa mērķi ir noteikts raksturīgu meža biotopu ar raksturīgo sugu kompleksu saglabāšana, kultūrvēsturiskā parka ainavas un dendroloģisko stādījumu saglabāšana; nodrošināta daudzfunkcionāla un ilgtspējīga parka izmantošana, optimāli sabalansējot dabas aizsardzības un rekreācijas funkcijas. Realizējot dabas aizsardzības plānā noteiktos apsaimniekošanas pasākumus, tiks nodrošināts labvēlīgs aizsardzības statuss aizsargājamo un tipisko augu un dzīvnieku sugu populācijām, vienlaikus pieļaujot teritorijas izmantošanu rekreācijai.

Izvirzot teritorijas apsaimniekošanas mērķi turpmākajam 5 – 10 gadu periodam un nosakot konkrētus darba uzdevumus un veicamos pasākumus, tika ņemts vērā teritorijas pašreizējais stāvoklis, pastāvošie draudi teritorijai raksturīgas bioloģiskās daudzveidības saglabāšanai un citi faktori.

Teritorijas raksturojums

Dabas pieminekļis – dendroloģiskie stādījumi “Emzes parks” atrodas Gulbenes pilsētas ziemeļaustrumu malā; tā austrumu robeža sakrīt ar Gulbenes pilsētas robežu. Kopējā parka platība ir 161.6 ha. Parka robežas ir precizētas Latvijas koordinātu sistēmā (LKS 92).

Emzes parks pieder pie vecākajām Latvijas īpaši aizsargājamām dabas teritorijām, dabas pieminekļa statuss tam piešķirts jau 1923. gadā. Neatbilst tradicionālā nozīmē, jo mežainā teritorijā veidots ainavu parks ar mazu stādījumu kopplatību, lielākā daļa - saimnieciski neietekmēti meži. Daļa vecāko mežaudžu pāraugušas, ierobežota sugu pēctecība. Parka novietojums nelielas pilsētas malā liecina par zemu antropogēno noslodzi un mazu vides piesārņojumu. Antropoloģiskā ietekmē palielinās nepieciešamais ieguldījums dabas vērtību saglabāšanai teritorijā. Mežaudžu sinantropizācija un eitrofikācija, kas raksturīga piepilsētu mežiem, Emzes parkā raksturīga dažās vietās un nelielā apjomā.

Emzes parks atrodas Latvijas ziemeļaustrumos, klimatiskajā rajonā – Vidzemes augstiene un tās ziemeļu apvidus. Mitrākā un aukstākā klimata rajons Latvijā. Raksturīgs liels nokrišņu daudzums, agras un garas ziemas ar noturīgu sniega segu, vidēji siltām vasarām. Īss veģetācijas periods - sākas, apmēram, aprīļa otrajā pusē un ilgst līdz oktobra vidum. Klimatiskie apstākļi nosaka to, ka boreāla rakstura biotopi un sugas šajā reģionā ir bieži sastopami, tie ir šādiem apstākļiem piemēroti salcietīgi un siltuma ziņā mazprasīgi taksoni. Emzes parka meža biotopos izplatītas ēncietīgas sugas.

Emzes parka floru galvenokārt veido Latvijā bieži sastopamas augu sugas. Dominē slapju un nosusinātu skujkoku, jauktu skujkoku un platlapju mežu sugu kompleksu. Parka mežos sastopamas visas vietējās meža koku sugas, konstatēts vairums vietējo pameža krūmu sugu. Mežaudzēs novēro dabisko atjaunošanos, atsevišķās vietās novēro introductentu pašsēju un atjaunošanos.

Parkam nav buferzonas, kas neutralizētu ārējās ietekmes, tāpēc vietās, kur tas tieši robežojas ar mazdārziņiem un privātmājām, parkā iekļūst piesārņojums un piegružojums, kā arī iespēžas minētās mežam neraksturīgās augu sugas. Ceļmalas un taku nomales piesārņotas ar sadzīves atkritumiem.

2021.gadā Emzes parks tiek izmantots neorganizētai, galvenokārt mazaktīvai stihiskai individuālai atpūtai: rekreācijai, sportam, tūrismam.

Kultūrvēsturiskās zonas novērtējums

Kultūrvēsturiskajā zonā ir iekļautas vēsturiskā ainavu parka un dendroloģisko stādījumu platības. Lai atjaunotu to ainavisko vērtību un uzlabotu dendroloģisko kvalitāti, jāveic detalizēta kopšanas plāna izstrāde, ņemot vērā nogabalu specifiku. Kultūrvēsturiskās zonas prioritāte ir vēsturiskās parka ainavas un vēsturisko stādījumu saglabāšana, kā arī atpūtas iespēju nodrošināšana.

Dabas pieminekļa kultūrvēsturiskajā zonā sastopams liels skaits introducētu kokaugu sugu, aizsargājama ķērpju un sūnu flora. Ap Emzes (Marijas) dīķi konstatēts vairāk kā 20 introducētu sugu.

Dendroloģiskie stādījumi un cilvēka veidotā parka ainava teritorijas ziemeļu daļā ap Emzes (Marijas) dīķi, kā arī alejas un stādījumi, kas aizņem fragmentāras joslas citās parka daļās, šobrīd aizaug ar introducētām un vietējām sugām, kam piemīt stihisks izplatības raksturs. Plašās sējeņu grupas veido biezu pamežu, īpaši klajākās, saulainākās vietās. Parka ainava zaudējusi savu dendroloģisko vērtību.

Dīķa krasti aizauguši ar kokiem un krūmiem, galvenokārt, ar melnalksni *Alnus glutinosa*, balto grimoni *Swida alba*. Šis apaugums traucē pieeju dīķim un kopējā ainavā zuduši daudzi skatu punkti – dīķi izveidotās saliņas, mežā izejošie ceļi, apkārtnē stādītās introducēto koku grupas.

Dīķa krastu ruderalizētās laucēs zemu krūmājus veido introducētās krūmu sugas, piemēram, pundursegliņš *Euonymus nana*.

Kultūrvēsturisko daļu pie dīķa parka ziemeļu daļā šķērso Emzes iela un neliels meža ceļš, dažādos virzienos iebraukāti meža ceļi un takas. 2021.gadā ap dīķi labiekārtota grants seguma pastaigu taka.

Teritorijas zonējums un apsaimniekošanas pasākumi

Primāri jānodrošina netraucēta ilgtspējīga mežaudžu attīstība dabas lieguma zonā, saglabāta bioloģiskā daudzveidība, saglabāti dabiskie meža biotopi, saglabātas tipiskās meža ainavas – neiejaukšanās dabiskos procesos dabas lieguma zonas mežos.

Ņemot vērā dažādos augšanas apstākļus ar atšķirīgām biotopu grupām un ainavām, nepieciešams noteikt lokālu zonējumu teritorijas nogabalu ietvaros.

Teritorijas zonējums

Emzes parkā konstatēti 39 dažādu biotopu veidi. Parka kultūrvēsturiskās zonas teritorijā ap Emzes (Marijas) dīķi ozolu gāršu pakāpeniski nomaina bērzu platlapju ārenis. Teritoriju veido vēsturiski stādītas ozolu alejas un skujkoku grupas. Plānojot apsaimniekošanu, parka kultūrvēsturiskās zonas teritorija izdalīta 8 nogabalos. Centrālo ozolu aleju veido 69., 5., 68. nogabals, ap Emzes (Marijas) dīķi 10. nogabals, alejas turpinājumu teritorijas austrumu koridorā 1., 2., 3., 4. nogabals. Šīs teritorijas audžu vecuma struktūra un sugu lielais skaits

liecina par augstu bioloģisko daudzveidību. Lielākās grupas veido Eiropas lapegles *Larix decidua*, to skaits ir vairāk kā 200. Lielā daudzumā pašizsējusies kalnu kļava *Acer pseudoplatanus*, pieaugušus kokus nekonstatē. Lielos nogabalos ap Emzes (Marijas) dīķi veido to atvases. Suga nav spējīga veidot pieaugušus īpatņus šādos apstākļos. Ap Marijas dīķi konstatē vecus Sibīrijas balteglu *Abies sibirica* stādījumus, kas tiek nomākti, dīķa krastiem apaugot ar melnalksni un parasto kļavu. Paaugu izkonkurē vietējā parastā egle *Picea abies*.

Parkā fragmentāri konstatētas ozolu gāršas 31. un 70. nogabalā, ko veido vēsturiski ainaviski grupveida lapegļu un ozolu stādījumi.

Parka vidusdaļas rietumu pusē atrodas kultūrvēsturisks ceļš, kuru ieskauj grupveida skujkoku stādījumi. Kopā šo kultūrvēsturiskās zonas teritoriju veido 61. un 49. nogabali. Šobrīd teritorija aizaugusi, zudušas skatu punktu perspektīvas. Labi saglabājies *Eiropas lapegles* pamatstādījums. Ziemeļu daļā pārāk liels noēnojums liedz jaunās paaugas attīstību atbilstošos augsnes un mitruma apstākļos. 47., 48., 49. un 61. nogabalos veidojas lielāki sējeņi.

Apsaimniekošanas pasākumi

Nav atļautas cirtes, arī atsevišķu koku ciršana jāizvērtē. Pieļaujama sausu, aizlauztu, nogāzušos vai citādi apdraudētu koku nozāģēšana taku un meža ceļu tuvumā. Pieļaujama koku ciršana, kas nepieciešama ugunsgrēku, bīstamu kaitēkļu invāziju vai bīstamu slimību izplatības ierobežošanai.

Pavasārī un vasaras sākumā jāpievērš uzmanība dažādu traucējumfaktoru ierobežošanai, lai netraucētu ligzdojošos putnus.

Ozolu aleja un ozolu grupu stādījumi jāsakopj, attīrot to apakšējo pamežu un veicot vainaga korekcijas darbus nepieciešamības gadījumā, lai veidotos sakārtotas, harmoniskas vides sajūta. Grupu stādījumos ieaugušie pašizsējas koki daļēji izzāģējami, vadoties pēc rekonstrukcijas plāna un dendrologa ieteikumiem.

Sinantropo sugu augi regulāri jāpļauj vai jāizcērt, lai ierobežotu to izplatību un novērstu ainavas degradāciju. Jāseko, lai neveidojas vārpainās korintes pamežs mežaudzēs (rudeni lapas kļūst sārtas).

Pieļaujama taku attīrīšana no kritālām, lai neveidotos stihiska kustība ārpus takām, apejot kritālas vai citus šķēršļus, veidojot antropoloģisko slodzi uz zemesdzes sugām.

Kultūrvēsturiskajā zonā, ziemeļu malā Emzes (Marijas) dīķa apkārtnē izplatās un biezu pamežu veido ekspansīvas introducēto kokaugu sugas: baltais grimonis *Swida alba*, kalnu kļava *Acer pseudoplatanus*, pundura segliņš *Euonymus nanus* u.c., kas izkonkurē vietējās sugas. Vietām novēro sinantropas sugas vārpainās korintes *Amelanchier spicata* izplatīšanos, kas raksturīga piepilsētas mežiem.

69., 5., 68., nogabalos konstatē nezāļu un ruderālu sugu kompleksu, kas skaidrojams ar nogabalu šķērsojošā ceļa esamību – izveidots mākslīgs koridors, kur iespējama sugu migrācija. Gar ceļu izvietojusies divrindu ozolu aleja, perifērijā pieaugušu ozolu un skujkoku grupas. Pamežā biezs apaugums, veidojas liels noēnojums un augsts organiskais saturs. Atsevišķas introducentu sugas stihiski pašizsējušās, tāpēc nepieciešama to ierobežošana. Jāveic agrotehniskā pļaušana, saglabājot atsevišķas perspektīvas lazdu un ievu krūmveida grupas, skujkoku paaugu un potenciālos nākotnes kokus.

1., 2., 3., 4. nogabalos fragmentāras grupas un atsevišķi dendroloģiski vērtīgi rindu stādījumi. 3. nogabalā gaismas un mitruma apstākļi labvēlīgi balzāma baltegles *Abies balsamea* koku attīstībai, izveidojusies pusaugu paauga ar labu vitalitāti un lielām nākotnes perspektīvām. Brīvākās lauces aizpildījušas pioniersugas - kļava, bērzs, pamežā intensīvi veidojas egļu paauga. Atsevišķās vietās stihiska grimoņu krūmu pašizsēja, ko nepieciešams ierobežot. Jāveic pirmreizēja agrotehniskā pļaušana, saglabājot pamežā skujkoku grupas kā nākotnes mežaudzi veidojošo biomu. Laucēs īpaši rūpīgi jāveic pļaušanas darbi, lai saglabātu balteglu jauno

paaugu. Ieteicams saglabāt pamežā estētiski vērtīgākos lazdu un ievu grupveida krūmus, obligāti jā saglabā introductentu grupas, tās ierobežojot. Meža ainava jāveido caurskatāma. Jānovērš agresīvu sinantropu sugu izplatīšanās – tādā veidā tiek saglabāts mežiem raksturīgais sugu sastāvs, novērsta sinantropizācija.

10. nogabals, kas aptver Emzes (Marijas) dīķi un tam pieguļošo perifēriju, vēsturiski tika ierīkots kā atklāta un izkopta parka ainava, kontrastējot meža masīvam. Šobrīd Emzes (Marijas) dīķa krasti aizauguši ar pašizsējas kokiem un krūmiem, tie attīrāmi tā, lai veidotos parkiem tik nepieciešamie skatu punktu un ainavas perspektīvas (skat. apsaimniekošanas plāna pielikumu), lai tiktu uztverta M burta konfigurācija. Jāpanāk viegli uztverama dīķa konfigurācija. Atsevišķi vietējās floras nenozīmīgākie koki izcērtami, jo noēnojums no simtgadīgiem kokiem pārāk liels un mazina ainavisko vērtību. Sinantropo sugu augi regulāri jāpļauj vai jāizcērt, lai ierobežotu to izplatību un novērstu ainavas degradāciju. Jāseko, lai neveidojas kļavu un ošu sējeņu pamežs mežaudzēs. Īpaši uzmanīgi apkopjamas lauces, kuras veidojas M burta izliekumos, kur saglabājušās Sibīrijas baltegles *Abies sibirica* un balzāma baltegles *Abies balsamea* vecie koki un to jaunā paauga (laba aklimatizācija). Balteglu paauga attīrāma no sējeņiem.

Dīķa perifērijā grupās stādītie introductenti izvietojusies dažādās vietās ar dažādu vitalitāti un perspektīvas iespējām. Veidojas vērtīgs vietējo un introducēto kokaugu ģenētiskais resurss.

Ozolu gārša 70. nogabalā iepriekš pļauta, pamežā nav attīstījusies paauga lielā noēnojuma dēļ, zems kokaugu blīvums. Nepieciešams uzturēt kļaju pamežu, saglabājot atsevišķas dažādu sugu un vecuma kokaugu, piemēram, ievu krūmveida grupas, lazdu krūmus, pīlādžlapu sorbāriju grupas *Sorbaria sorbifolia*.

Ozolu gāršai 31. nogabalā aizaugot ar sējeņiem, ozolu apļveida grupai pazudusi skatu perspektīva. Paaugā liels noēnojums, attīstās mežaudzei raksturīgās krūmu sugas parastā lazda *Corylus avellana*, parastais pīlādzis *Sorbus aucuparia*, parastā ieva *Padus avium*. Neveidojas dendroloģiski vērtīgo sugu pēctecība. No blakus esošās lauces spiežas iekšā pioniersugas – kārkli, bērzi. Jāveic pirmreizēja agrotehniskā pļaušana, saglabājot atsevišķus perspektīvus ēncietīgus sējeņus, piemēram, parasto pīlādzi *Sorbus aucuparia*, pieaugušas parastās lazdas, sausseržu *Lonicera xylosteum* krūmus.

49., 61. nogabalos, kā arī 37., 38., 47., 48. nogabalos dominē egļu āreņi, ar briedošām egļu audzēm, atsevišķiem pāraugušiem lapu kokiem. Blīvs aizaugums ar lielu daudzumu kritalu. 47. un 48. nogabali stipri cietuši vējgāzēs, augsts teritorijas piesārņojums ar koksnes lūžņu, sagāztiem kokiem, atlikusī mežaudze skraja, strauji aizaugoša ar pameža sugām. Saglabājušies lapegļu *Larix decidua* grupu stādījumi, novēro sējeņus un to apmierinošu attīstību, tomēr blīvā aizauguma dēļ to attīstība limitēta. Veidojot lauces un attīrot pamežu ir iespējams nodrošināt kultūrvēsturisko pēctecību. Mežaudzes ir blīvi saaugušas, nav iespējams darbus veikt mehāniski, tāpēc jāveic agrotehniskā pļaušana ar rokas instrumentiem. Likvidētais kokmateriāls jāpārstrādā uz vietas vai jāizved, neveidojot ainavas piesārņojumu ar pielūžņojumu. Pļaušanas darbiem jābūt selektīviem, saglabājot dažādu vecumu struktūru un sugu daudzveidību. Laucēs īpaši rūpīgi jāveic pļaušanas darbi, lai saglabātu balteglu un lapegļu jauno paaugu.

Emzes parka kultūrvēsturisko funkcionālo zonu apsaimniekošanas plāns

1.funkcionālā zona - ietver 68. un 69. nogabalus



Nogabals	Sugu raksturojums	Laika posms	Kopšanas veids	Darbu apraksts	Sasniedzamais mērķis
Nr.68 Nr.69	<p>Dominē plānveida ozolu rindas stādījums ar atsevišķiem lapegļu un ozolu grupu stādījumiem. Agrākās lauces aizpildījušas vietējās sugas – bērzi, egles. Pamežā attīstījušas ievas, lazdas, kļavas, oši, gobas. Atsevišķi dendroloģiski vērtīgi krūmi un koki. Brīvās laucēs bez lielo koku noēnojuma stihiski attīstās dažādu invazīvu sējeņu grupas.</p>	<p>2021.gads</p> <p>2022. - 2026.gads</p> <p>jūlijs - oktobris</p>	<p>Esošās situācijas novērtējums, kopšanas plāna izveide;</p> <p>Manuāla agrotehniskā plaušana</p>	<p>Tiek veikta pirmreizēja atvašu un lakstaugu plaušana, saglabājot kokaugus ar diametru virs 20cm, tiek ierobežota atsevišķu kokaugu izplatība, saglabājot to grupas. Tiek iezīmētas un izceltas bioloģiski un dendroloģiski vērtīgās kokaugu grupas, Darbu veikšanai izmanto krūmgriežus, darbu veic manuāli, neizmanto mehānizētas iekārtas. Nogrieztā biomasa netiek atstāta mežaudzēs, to vēlams izvākt, nošķeldot vai sadedzināt uz vietas (ziemas mēnešos).</p> <p>Darbus veicot, izmanto novērtējumā atzīmēto introducēto sugu koordinātes (skat. apsaimniekošanas plāna pielikumu dokumentos), lai saglabātu dendroloģisko daudzveidību.</p>	<p>Dendroloģiski vērtīgo stādījumu – ozolu un lapegļu – atbrīvošana, no apauguma, dendroloģiski vērtīgo kokaugu grupu iezīmēšana un izcelšana.</p> <p>Kultūrvēsturiskās ainavas pakāpeniska atjaunošana. Lauču, skatu perspektīvu atjaunošana.</p>
			<p>Manuāla agrotehniskā plaušana</p>	<p>Tiek turpināta atvašu un lakstaugu plaušana, saglabājot kokaugus ar diametru virs 20cm, tiek ierobežota atsevišķu kokaugu izplatība, saglabājot to grupas. Darbu veikšanai izmanto krūmgriežus, darbu veic manuāli, neizmanto mehānizētas iekārtas. Nogrieztā biomasa netiek atstāta mežaudzēs, to vēlams izvākt, nošķeldot vai sadedzināt uz vietas (ziemas mēnešos). Darbus veicot, izmanto novērtējumā atzīmēto introducēto sugu koordinātes (skat. apsaimniekošanas plāna pielikumu dokumentos), lai saglabātu dendroloģisko daudzveidību.</p> <p>Darbus uzsāk vietās, kur nav biezs apaugums un netiek traucēta ligzdojošā fauna. Tiek pakāpeniski samazināta invazīvā introducētu izplatība, pamazām iegūstot parkveida ainavu. Tiek veikta pameža retināšana, saglabājot perspektīvos un estētiski vērtīgākos kokaugus. Atsevišķās laucēs plaušanai var izmantot mehānizētu tehniku, ja zemsedzē nav dendroloģiski vērtīgu sugu.</p>	<p>Kultūrvēsturiskās ainavas atjaunošana, uzskatāmas kokaugu grupas un rindu stādījumi. Ierobežota stihiska pašizsēja. Atjaunotas skatu perspektīvas.</p>

		2026.gads aprīlis - jūlijs	Esošās situācijas novērtējums, plāna atjaunošana	Tiek veikts esošās situācijas novērtējums, izmēģinājums jau saglabājamās dendroloģiski vērtīgo introducentu grupas, kā arī lielo dimensiju kokaugu plānveida stādījumi. Tiek izvērtēta nepieciešamība strukturāli atjaunot mežaudzi ar introducentu stādījumiem, saglabājot ainavas nemainīgumu nākotnē. Jāizvērtē introducēto kokaugu pašizsējas iespējas.	Iegūts rezultātu apkopojums, izvēlētas kopšanas metodes novērtējums. Tiek ieviests ciklisks kopšanas plāns nākotnē, jaunu stādījumu atjaunošanas nepieciešamības novērtējums.
Piezīmes:	<p>68.nogabala vidusdaļā pie ceļa stihiski attīstīties kokžņaudzējs, tā tālāk izplatība jāierobežo. Aizmugures daļā saplūst ar grimoņu audzēm, kas jāierobežo un jāsamazina, atsedzot aizmugures ekrānu.</p> <p>Kopjot dekoratīvo krūmu grupas, vietās, kur tās izvietotas ap lielu dimensiju kokaugiem – kokaugus atstāt košumkrūmu grupas vidū, NEMĒĢINĀT APĻAUT STUMBRU, BET LIELU DIMENSIJU KOKAUGU ATSTĀT GRUPAS VIDŪ! Tas atvieglos parka kopšanu, ainavu parka viengabalainību un neradīs stabu ainavu (skat. vizuālo informāciju rekonstrukcijas projekta autores V.Radziņas 2021.gada atzinumā - apsaimniekošanas plāna pielikumu dokumentos).</p>				

2.funkcionālā zona - ietver 5., 10., 1., 2., 3., 4.nogabalus

Nogabals	Sugu raksturojums	Laika posms	Kopšanas veids	Darbu apraksts	Sasniedzamais mērķis
Nr.5	<p>Dominē plānveida ozolu rindas stādījums ar atsevišķiem lapegļu un ozolu grupu stādījumiem. Agrākās lauces aizpildījušas vietējās sugas – bērzi, egles. Pamežā attīstījušās ievas, lazdas, kļavas, oši, gobas. Atsevišķi dendroloģiski vērtīgi krūmi un koki. Brīvās laucēs bez lielo koku noēnojuma stihiski attīstās dažādu invazīvu sēņu grupas. Kalpo kā buferzona dabas lieguma funkcionālajai zonai.</p>	<p>2021.gads</p> <p>2022. - 2026.gads</p> <p>jūlijs - oktobris</p>	<p>Esošās situācijas novērtējums, kopšanas plāna izveide; Manuāla agrotehniskā plaušana</p> <p>Manuāla agrotehniskā plaušana</p>	<p>Tiek veikta atvašu un lakstaugu plaušana, saglabājot kokaugus ar diametru virs 20cm, tiek ierobežota atsevišķu kokaugu izplatība, saglabājot to grupas. Tiek iezīmētas un izceltas bioloģiski un dendroloģiski vērtīgās kokaugu grupas.</p> <p>Tiek turpināta atvašu un lakstaugu plaušana, saglabājot kokaugus ar diametru virs 20cm, tiek ierobežota atsevišķu kokaugu izplatība, saglabājot to grupas. Darbu veikšanai izmanto krūmgriežus, darbu veic manuāli, neizmanto mehānizētas iekārtas. Nogrieztā biomasa netiek atstāta mežaudzēs, to vēlams izvākt, nošķeldot vai sadedzināt uz vietas (ziemas mēnešos). Darbus veicot, izmanto novērtējumā atzīmēto introducēto sugu koordinātes, lai saglabātu dendroloģisko daudzveidību.</p>	<p>Dendroloģiski vērtīgo stādījumu – ozolu un lapegļu – atbrīvošana no aizauguma un noēnojuma, dendroloģiski vērtīgo kokaugu grupu iezīmēšana un izcelšana. Kultūrvēsturiskās ainavas pakāpeniskā atjaunošana. Lauču, skatu perspektīvu atjaunošana (skat. apsaimniekošanas plāna pielikumu dokumentos). Buferzonas robežas iezīmēšana.</p> <p>Kultūrvēsturiskās ainavas atjaunošana, uzskatāmas kokaugu grupas un rindu stādījumi. Ierobežota stihiska pašizsēja. Atjaunotas skatu perspektīvas (skat. apsaimniekošanas plāna pielikumu dokumentos).</p>

				<p>Darbus uzsāk vietās, kur nav biezs apaugums un netiek traucēta ligzdojošā fauna. Tiek pakāpeniski samazināta invazīvā introducentu izplatība, pamazām iegūstot parkveida ainavu. Tiek veikta pameža retināšana, saglabājot perspektīvos un estētiski vērtīgākos kokaugus. Atsevišķās laucēs pļaušanai var izmantot mehānizētu tehniku, ja zemsedzē nav dendroloģiski vērtīgu sugu.</p> <p>Tiek veikts esošās situācijas novērtējums, iezīmējot jau saglabājamās dendroloģiski vērtīgo introducentu grupas, kā arī lielo dimensiju kokaugu plānveida stādījumi. Tiek izvērtēta nepieciešamība strukturāli atjaunot mežaudzi ar introducentu stādījumiem, saglabājot ainavas nemainīgumu nākotnē. Jāizvērtē introducēto kokaugu pašizsējas iespējas.</p>		
Nr.10	<p>Nogabalā dominē pašizsējas oši un melnalkšņi, kas attīstījušies gar Emzes (Marijas) dīķi. Pamežu aizņem liels daudzums kalnu un parasto kļavu sējeņi, veido bīvu audzi. Gar apkārtesošo ceļu plānveida apstādījumos dominē liepu un ozolu divrindu aleja. Liels daudzums introducētu dažādu vietējai ainavai</p>	2021. gads	<p>Esošās situācijas novērtējums, kopšanas plāna izveide; Manuāla agrotehniskā pļaušana</p>	<p>Tiek veikta atvašu un lakstaugu pļaušana, saglabājot kokaugus ar diametru virs 20cm, tiek ierobežota atsevišķu kokaugu izplatība, saglabājot to grupas. Tiek iezīmētas un izceltas bioloģiski un dendroloģiski vērtīgās kokaugu grupas. Īpaša vērība tiek pievērsta kalnu kļavu un pīlādžlapu sorbāriju ierobežošanai, saglabājot tikai izcilākos eksemplārus. Tiek veikta vietējo kokaugu sugu integrēšana kultūrvēsturiskajā ainavā.</p>	<p>2026.gads aprīlis - jūlijs</p> <p>Esošās situācijas novērtējums, plāna atjaunošana</p>	<p>legūts rezultātu apkopojums, izvēlētās kopšanas metodes novērtējums. Tiek ieviests ciklisks kopšanas plāns nākotnē. Jaunu stādījumu atjaunošanas nepieciešamības novērtējums.</p> <p>Tiek atjaunota kultūrvēsturiskā ainava ar vēsturiski stādītiem introducentiem, tiek atjaunotas to grupas, noteikta applaujamā platība ap tām, neļaujot aizaugt un zaudēt bioloģisko vērtību.</p> <p>Dendroloģisko vērtību atzīmēšana dabā tās fotofiksējot un aktualizējot un aktualizējot ģeotelpiskajā koordinātu sistēmā (skat. apsaimniekošanas</p>

<p>Nr.1., 2., 3., 4.</p>	<p>netipisku kokaugu. Uz 2021.gada teritorijas kopšanas darbu uzsākšanas brīdī zaudējuši skatu perspektīvu, atsevišķas grupas atrodas sliktā stāvoklī. Katrai dīķa pusei un pussalai raksturīgs individuāls apaugums. Novēro pieaugušus balteglu eksemplārus un no jauna veidošos paaugu. Atsevišķas sudrabapses kalpo kā mātes koki jaunajiem sējiem. Liels daudzums dažādu šķirņu ceriņu. Liela sugu daudzveidība tieši pussalās.</p>	<p>2022. – 2026.gads</p>	<p>Manuāla agrotehniskā pļaušana</p>	<p>Tiek turpināta atvašu un lakstaugu pļaušana, saglabājot kokaugu ar diametru virs 20cm, tiek ierobežota atsevišķu kokaugu izplatība, saglabājot to grupas. Darbu veikšanai izmanto krūmgriežus, darbu veic manuāli, neizmanto mehānizētas iekārtas. Nogrieztā biomasa netiek atstāta mežaudzēs, to vēlams izvākt, nošķeldot vai sadedzināt uz vietas (ziemas mēnešos). Darbus veicot, izmanto novērtējumā atzīmēto introducēto sugu koordinātes (skat. apsaimniekošanas plāna pielikumu dokumentos), lai saglabātu dendroloģisko daudzveidību. Darbus uzsāk vietās, kur nav biezs apaugums un netiek traucēta ligzdojošā fauna. Tiek pakāpeniski samazināta invazīvā introducentu izplatība, pamazām iegūstot parkveida ainavu. Tiek veikta pameža retināšana, saglabājot perspektīvos un estētiski vērtīgākos kokaugu. Atsevišķās laucēs pļaušanai var izmantot mehānizētu tehniku, ja zemsedzē nav dendroloģiski vērtīgu sugu.</p>	<p>plāna pielikumu dokumentos). Kultūrvēsturiskās ainavas atjaunošana, uzskatāmas kokaugu grupas un rindu stādījumi. Ierobežota stihiska pašizsēja. Atjaunotas skatu perspektīvas.</p>
		<p>2026.gads aprīlis - jūlijs</p>	<p>Esošās situācijas novērtējums, plāna atjaunošana</p>	<p>Tiek veikts esošās situācijas novērtējums, iezīmējušas jau saglabājamās dendroloģiski vērtīgo introducentu grupas, kā arī lielo dimensiju kokaugu plānveida stādījumi. Tiek izvērtēta nepieciešamība strukturāli atjaunot mežaudzi ar introducentu stādījumiem, saglabājot ainavas nomainīgumu nākotnē. Jāizvērtē introducēto kokaugu pašizsējas iespējas.</p>	<p>Iegūts rezultātu apkopojums, izvēlētas kopšanas metodes novērtējums. Tiek ieviests ciklisks kopšanas plāns nākotnē. Jaunu stādījumu atjaunošanas nepieciešamības novērtējums.</p>
<p>Nr.1., 2., 3., 4.</p>	<p>Nogabalos dominē vietējā rakstura</p>	<p>2021. gads</p>	<p>Esošās situācijas novērtējums, kopšanas plāna izveide;</p>	<p>Tiek veikta atvašu un lakstaugu pļaušana, saglabājot kokaugu ar</p>	<p>Tiek atjaunota kultūrvēsturiskā</p>

	<p>mežaudze ar atsevišķām kultūrvēsturiskām introducētu kokaugu grupām – ozoliem, lapeglēm, balteglēm. Notiek intensīva balteglu audžu atjaunošanās. Novēro starpsugu konkurenci, jo brīvājās vietās spiežas iekšā vietējā parastā egļe. Pamežs mainīgs, vietās, kur nav lielu dimensiju koki apaugums biezs, dominē ievas, lazdas. Liels daudzums pašsējās grimoņu. Vietās ar lielo dimensiju koku bīvu apaugumu, pamežs rets, veidojas jauno egļu paauga.</p>		<p>Manuāla agrotehniskā pļaušana</p>	<p>diametru virs 20cm, tiek ierobežota atsevišķu kokaugu izplatība, saglabājot to grupas. Tiek iezīmētas un izceltas bioloģiski un dendroloģiski vērtīgās kokaugu grupas.</p>	<p>ainava ar vēsturiski stādītiem introducentiem, tiek atjaunotas to grupas, noteikta applaujama platība ap tām, neļaujot aizaugt un zaudēt bioloģisko vērtību. Dendroloģisko vērtību atzīmēšana dabā tās fotofiksējot un aktualizējot ģeotelpiskajā koordinātu sistēmā.</p>
		<p>2022. – 2026.gads</p>	<p>Manuāla agrotehniskā pļaušana</p>	<p>Tiek turpināta atvašu un lakstaugu pļaušana, saglabājot kokaugus ar diametru virs 20cm, tiek ierobežota atsevišķu kokaugu izplatība, saglabājot to grupas. Darbu veikšanai izmanto krūmgriežus, darbu veic manuāli, neizmanto mehānizētas iekārtas. Nogrieztā biomasa netiek atstāta mežaudzēs, to vēlams izvākt, nošķeldot vai sadedzināt uz vietas (ziemas mēnešos). Darbus veicot, izmanto novērtējumā atzīmēto introducēto sugu koordinātes, lai saglabātu dendroloģisko daudzveidību. Darbus uzsāk vietās, kur nav biezs apaugums un netiek traucēta ligzdojošā fauna. Tiek pakāpeniski samazināta invazīvā introducentu izplatība, pamazām iegūstot parkveida ainavu. Tiek veikta pameža retināšana, saglabājot perspektīvos un estētiski vērtīgākos kokaugus. Atsevišķās laucēs pļaušanai var izmantot mehānizētu tehniku, ja zemsedzē nav dendroloģiski vērtīgu sugu.</p>	<p>Kultūrvēsturiskās ainavas atjaunošana, uzskatāmas kokaugu grupas un rindu stādījumi. Ierobežota stihiska pašsēja. Atjaunotas skatu perspektīvas. Dīķa malā augošo koku izretināšana. Bīstamo koku likvidācija.</p>

Emzes parka kultūrvēsturisko funkcionālo zonu apsaimniekošanas plāns

3. funkcionālā zona - ietver 31. un 70.nogabalus

Nogabals	Sugu raksturojums	Laika posms	Kopšanas veids	Darbu apraksts	Sasniezamais mērķis
Nr.31	<p>Dominē plānveida ozolu grupas apļveida stādījums. Agrākās lauces aizpildījušas vietējās sugas – bērzi, bļīgznas, alkšņi, tie intensīvi attīstās aizpildot brīvo telpu. Pamežā attīstījušās ievas, lazdas, kļavas, oši, gobas. Dendroloģiska vērtība piemīt tieši grupas stādījuma kompleksam, uz 2021.gada teritorijas kopšanas darbu uzsākšanas brīdi zaudējusi estētisko vērtību.</p>	<p>2021.gads</p>	<p>Esošās situācijas novērtējums, kopšanas plāna izveide; Manuāla agrotehniskā plaušana</p>	<p>Tiek veikta pirmreizēja atvašu un lakstaugu plaušana, saglabājot kokaugus ar diametru virs 20cm, tiek ierobežota atsevišķu kokaugu izplatība, saglabājot to grupas. Tiek iezīmētas un izceltas bioloģiski un dendroloģiski vērtīgās kokaugu grupas. Darbu veikšanai izmanto krūmgriežu, darbu veic manuāli, neizmanto mehanizētas iekārtas. Nogrieztā biomasa netiek atstāta mežaudzēs, to vēlams izvākt, nošķeldot vai sadedzināt uz vietas (ziemas mēnešos). Darbus veicot, izmanto novērtējumā atzīmēto introducēto sugu koordinātes (skat. apsaimniekošanas plāna pielikumu dokumentos), lai saglabātu dendroloģisko daudzveidību.</p>	<p>Dendroloģiski vērtīgo stādījumu – ozolu apļveida grupas – atbrīvošana no apauguma, dendroloģiski vērtīgo kokaugu grupu iezīmēšana un izcelšana. Kultūrvēsturiskās ainavas pakāpeniska atjaunošana. Lauču, skatu perspektīvu atjaunošana (skat. apsaimniekošanas plāna pielikumu dokumentos).</p>
		<p>2022.- 2026.gads jūlijs - oktobris</p>	<p>Manuāla agrotehniskā plaušana</p>	<p>Tiek turpināta atvašu un lakstaugu plaušana, saglabājot kokaugus ar diametru virs 20cm (atsevišķi koki tiek izzāģēti, saskaņojot ar DAP), tiek ierobežota atsevišķu kokaugu izplatība, saglabājot to grupas. Darbu veikšanai izmanto krūmgriežu, darbu veic manuāli, neizmanto mehanizētas iekārtas. Nogrieztā biomasa netiek atstāta mežaudzēs, to vēlams izvākt, nošķeldot vai sadedzināt uz vietas (ziemas mēnešos). Darbus veicot, izmanto novērtējumā atzīmēto introducēto sugu koordinātes (skat. apsaimniekošanas plāna pielikumu dokumentos), lai saglabātu dendroloģisko daudzveidību.</p>	<p>Kultūrvēsturiskās ainavas atjaunošana, uzskatāma, ainaviski perspektīva ozolu apļveida apstādījuma saglabāšana, papildinot ar stādījumiem. Atsevišķu dendroloģiski vērtīgu pameža kokaugu vai grupu saglabāšana un retināšana</p>

		2026.gads aprīlis - jūlijs	Esošās situācijas novērtējums, plāna atjaunošana	Tiek veikts esošās situācijas novērtējums, iezīmējot jau saglabājamās dendroloģiski vērtīgo introducentu grupas, kā arī lielo dimensiju kokaugu plānveida stādījumi. Tiek izvērtēta nepieciešamība strukturāli atjaunot mežaudzi ar introducentu stādījumiem, saglabājot ainavas nemainīgumu nākotnē. Jāizvērtē introducēto kokaugu pašizsējas iespējas.	Iegūts rezultātu apkopojums, izvēlētas kopšanas metodes novērtējums. Tiek ieviests ciklisks kopšanas plāns nākotnē. Jaunu stādījumu atjaunošanas nepieciešamības novērtējums.
Piezīmes:	<p>10. nogabalā darbi jāveic īpaši rūpīgi, pirms to uzsākšanas ieteicama apsekošana, iezīmējot saglabājamās kokaugu grupas. Tās atrodamas orientējoties pēc novērtējumā esošās kartes ar koordinātu uzņēmumiem.</p> <p>Plaušanas darbus ieteicams veikt 2 reizes gadā, uzsākot jūnija beigās, lai saglabātu skatu perspektīvas vasaras periodā, un, intensīvi darbi jāveic augusta, septembra mēnešos, lai izceltos rudens mēnešos parka bioloģiskā daudzveidība.</p> <p>Kopjot dekoratīvo krūmu grupas, vietās, kur tās izvietotas ap lielu dimensiju kokaugiem – kokaugus atstāt košumkrūmu grupas vidū, NEMĒGINĀT APPLAUT STUMBRU, BET LIELU DIMENSIJU KOKAUGU ATSTĀT GRUPAS VIDŪ! Tas atvieglos parka kopšanu, ainavu parka viengabalainību un neradīs stabu ainavu (skat. vizuālo informāciju rekonstrukcijas projekta autores V.Radziņas 2021.gada atzinumā – apsaimniekošanas plāna pielikumu dokumentos).</p>				

				<p>Darbus uzsāk vietās, kur nav biezs apaugums un netiek traucēta ligzdojošā fauna. Tiek pakāpeniski samazināta invazīvā introducentu izplatība, pamazām iegūstot parkveida ainavu. Tiek veikta pameža retināšana, saglabājot perspektīvos un estētiski vērtīgākos kokaugus. Atsevišķās laucēs pļaušanai var izmantot mehānizētu tehniku, ja zemsedzē nav dendroloģiski vērtīgu sugu.</p>	
	2026.gads aprīlis - jūlijs	Esošās situācijas novērtējums, plāna atjaunošana		<p>Tiek veikts esošās situācijas novērtējums, iezīmējot jau saglabājamās dendroloģiski vērtīgo introducentu grupas, kā arī lielo dimensiju kokaugu plānveida stādījumi. Tiek izvērtēta nepieciešamība strukturāli atjaunot mežaudzi ar introducentu stādījumiem, saglabājot ainavas nemainīgumu nākotnē. Jāizvērtē introducēto kokaugu pašizsējas iespējas.</p>	<p>Iegūts rezultātu apkopojums, izvēlētās kopšanas metodes novērtējums. Tiek ieviests ciklisks kopšanas plāns nākotnē. Jaunu stādījumu atjaunošanas nepieciešamības novērtējums.</p>
Nr.70	2021.gads	Esošās situācijas novērtējums, kopšanas plāna izveide; Manuāla agrotehniskā pļaušana	<p>Dominē plānveida ozolu rindu stādījums. Agrākās lauces aizpildījušas vietējās sugas – bērzi, biļģznas, alkšņi, tie intensīvi attīstās aizpildot brīvo telpu. Pameža attīstījušās ievas, lazdas, kļavas, oši, gobas. Dendroloģiska vērtība piemīt tieši rindas stādījuma kompleksam, uz 2021.gada teritorijas kopšanas darbu uzsākšanas brīdi zaudējusi estētisko vērtību.</p>	<p>Tiek veikta pirmreizēja atvašu un lakstaugu pļaušana, saglabājot kokaugus ar diametru virs 20cm, tiek ierobežota atsevišķu kokaugu izplatība, saglabājot to grupas. Tiek iezīmētas un izceltas bioloģiski un dendroloģiski vērtīgās kokaugu grupas. Darbu veikšanai izmanto krūmgriežus, darbu veic manuāli, neizmanto mehānizētas iekārtas. Nogrieztā biomasa netiek atstāta mežaudzēs, to vēlams izvākt, nošķeldot vai sadedzināt uz vietas (ziemas mēnešos). Darbus veicot, izmanto novērtējumā atzīmēto introducēto sugu koordinātes (skat. apsaimniekošanas plāna pielikumu dokumentos), lai saglabātu dendroloģisko daudzveidību.</p>	<p>Dendroloģiski vērtīgo stādījumu – ozolu rindas – atbrīvošana, no apauguma, dendroloģiski vērtīgo kokaugu grupu iezīmēšana un izcelšana. Kultūrvēsturiskās ainavas pakāpeniska atjaunošana. Lauču, skatu perspektīvu atjaunošana (skat. apsaimniekošanas plāna pielikumu dokumentos).</p>
	2022. - 2026.gads jūlijs - oktobris	Manuāla agrotehniskā pļaušana		<p>Tiek turpināta atvašu un lakstaugu pļaušana, saglabājot kokaugus ar diametru virs 20cm (atsevišķi koki tiek izzāģēti, saskaņojot ar DAP), tiek ierobežota atsevišķu kokaugu izplatība, saglabājot to grupas. Darbu veikšanai izmanto krūmgriežus, darbu veic manuāli, neizmanto mehānizētas</p>	<p>Kultūrvēsturiskās ainavas atjaunošana, uzskatāma, ainaviski perspektīva ozolu apļveida apstādījuma saglabāšana,</p>

				<p>iekārtas. Nogriezta biomasa netiek atstāta mežaudzēs, to vēlams izvākt, nošķeldot vai sadedzināt uz vietas (ziemas mēnešos). Darbus veicot, izmanto novērtējumā atzīmēto introducēto sugu koordinātes (skat. apsaimniekošanas plāna pielikumu dokumentos), lai saglabātu dendroloģisko daudzveidību.</p> <p>Darbus uzsāk vietās, kur nav biezs apaugums un netiek traucēta ligzdojošā fauna. Tiek pakāpeniski samazināta invazīvā introducentu izplatība, pamazām iegūstot parkveida ainavu. Tiek veikta pameža retināšana, saglabājot perspektīvos un estētiski vērtīgākos kokaugus. Atsevišķās laucēs plašanai var izmantot mehānizētu tehniku, ja zemsedzē nav dendroloģiski vērtīgu sugu.</p>	<p>papildinot ar stādījumiem. Atsevišķu dendroloģiski vērtīgu pameža kokaugu vai grupu saglabāšana un retināšana</p>
	2026.gads aprīlis - jūlijs	Esošās situācijas novērtējums, plāna atjaunošana	Tiek veikts esošās situācijas novērtējums, iezīmējot jau saglabājamās dendroloģiski vērtīgo introducentu grupas, kā arī lielo dimensiju kokaugu plānveida stādījumi. Tiek izvērtēta nepieciešamība strukturāli atjaunot mežaudzi ar introducentu stādījumiem, saglabājot ainavas nemainīgumu nākotnē. Jāizvērtē introducēto kokaugu pašizsējas iespējas.	<p>legūts rezultātu apkopojums, izvēlētās kopšanas metodes novērtējums. Tiek ieviests ciklisks kopšanas plāns nākotnē. Jaunu stādījumu atjaunošanas nepieciešamības novērtējums.</p>	
Piezīmes:	<p>Pēc otrās agrotehniskās plaušanas, iespējama pāreja uz mehānizētu plaušanu, izmantojot tehniskos agregātus (plaujmašīnas, traktoros). Plaušanas darbi ap kokiem jāveic manuāli ar krūmgriezi, lai novērstu koku stumbra daļu sabojāšanas risku. Pieļaujama minimāla pameža saglabāšana, lai neveidotos stabveida ainava. Plaušana jāveic intensīvi, maksimāli atēnojot lauces un ielaižot gaismu pamežā.</p> <p>Kopjot dekoratīvo krūmu grupas, vietās, kur tās izvietotas ap lielu dimensiju kokaugiem – kokaugus atstāt košumkrūmu grupas vidū, NEMĒĢINĀT APPLAUT STUMBRU, BET LIELU DIMENSIJU KOKAUGU ATSTĀT GRUPAS VIDŪ! Tas atvieglos parka kopšanu, ainavu parka viengabalainību un neradīs stabu ainavu (skat. vizuālo informāciju rekonstrukcijas projekta autores V.Radziņas 2021.gada atzinumā - apsaimniekošanas plāna pielikumu dokumentos).</p>				

4.funkcionālā zona - ietver 49. un 61. nogabalus, kā arī 37., 38., 39., 47., 48. nogabalus



Nogabals	Sugu raksturojums	Laika posms	Kopšanas veids	Darbu apraksts	Sasniedzamais mērķis
<p>Nr.49 Nr.61, kā arī Nr.37 Nr.38 Nr.39 Nr.47 Nr.48</p>	<p>Dominē jauna vietējo skujkoku – egļu – mežaudze ar atsevišķām introducētu lapegļu grupām, kas saglabājušās un dominē kā lielu dimensiju 1. Stāva koki. Atsevišķas sudrabapses ar zemu vitalitāti, novecojuši koki, kas rada lūšanas apdraudējuma risku. Nav veikta savlaicīga stādījumu papildināšana un biežais pamežs, kurā attīstās vietējās kokaugu sugas (lievas, lazdas, gobas vai egļu audzes) traucē attīstīties introducentu pašizsējai. Kopējais mežaudzes stāvoklis vērtējams kā apmierinošs, liels daudzums kalstošu (dabīgās noēnošanās dēļ) koku un kritalu.</p>	<p>2021.gads</p>	<p>Esošās situācijas novērtējums, kopšanas plāna izveide; Manuāla agrotehniskā plaušana</p>	<p>Tiek veikta pameža izplaušana, saglabājot kokaugus ar diametru virs 20cm, kā arī atsevišķu perspektīvu kokaugu grupas, lai neveidotos pārāk intensīva sējeņu ataugšana. Tiek ierobežota atsevišķu kokaugu izplatība, saglabājot to grupas. Tiek iezīmētas un izceltas bioloģiski un dendroloģiski vērtīgās kokaugu grupas. Tiek veikta pielūžņojuma tīrīšana, sasmalcinot mazākās frakcijās lūzušos un nokaltušos kokus. Tiek saglabātas kritālas, kuru diametrs pārsniedz 25cm.</p>	<p>Viendabīgas vecuma un veselības stāvokļa mežaudzes struktūras atjaunošana. Dendroloģiski vērtīgo pameža sugu atēnošana un dominējošo kultūrvesturisko stādījumu atbrīvošana no apauguma. Tiek veikta kultūrvesturiskās ainavas atjaunošana, integrējot to esošajā mežaudzē.</p>
		<p>2022. - 2026.gads jūlijs - oktobris</p>	<p>Manuāla agrotehniskā plaušana</p>	<p>Tiek turpināta pameža retināšana, lauču veidošana, saglabājot kokaugus ar diametru virs 20cm, tiek ierobežota atsevišķu kokaugu izplatība, saglabājot to grupas. Darbu veikšanai izmanto krūmgriežus, darbu veic manuāli, neizmanto mehānizētas iekārtas. Nogrieztā biomasa netiek atstāta mežaudzēs, to vēlams izvākt, nošķeldot vai sadedzināt uz vietas (ziemas mēnešos). Darbus veicot, izmanto novērtējumā atzīmēto introducēto sugu koordinātes (skat. apsaimniekošanas plāna pielikumu dokumentos), lai saglabātu dendroloģisko daudzveidību. Darbus uzsāk vietās, kur nav biezs apaugums un netiek traucēta līgздоjošā fauna. Tiek pakāpeniski samazināta invazīvā introducentu izplatība, pamazām iegūstot parkveida ainavu. Tiek veikta pameža retināšana, saglabājot perspektīvos un</p>	<p>Kultūrvesturiskās ainavas atjaunošana, uzskatāmas kokaugu grupas un rindu stādījumi. Ierobežota stihiska pašizsēja. Atjaunotas skatu perspektīvas. Kultūrvesturiskās ainavas atjaunošana un integrēšana esošajā mežaudzē.</p>

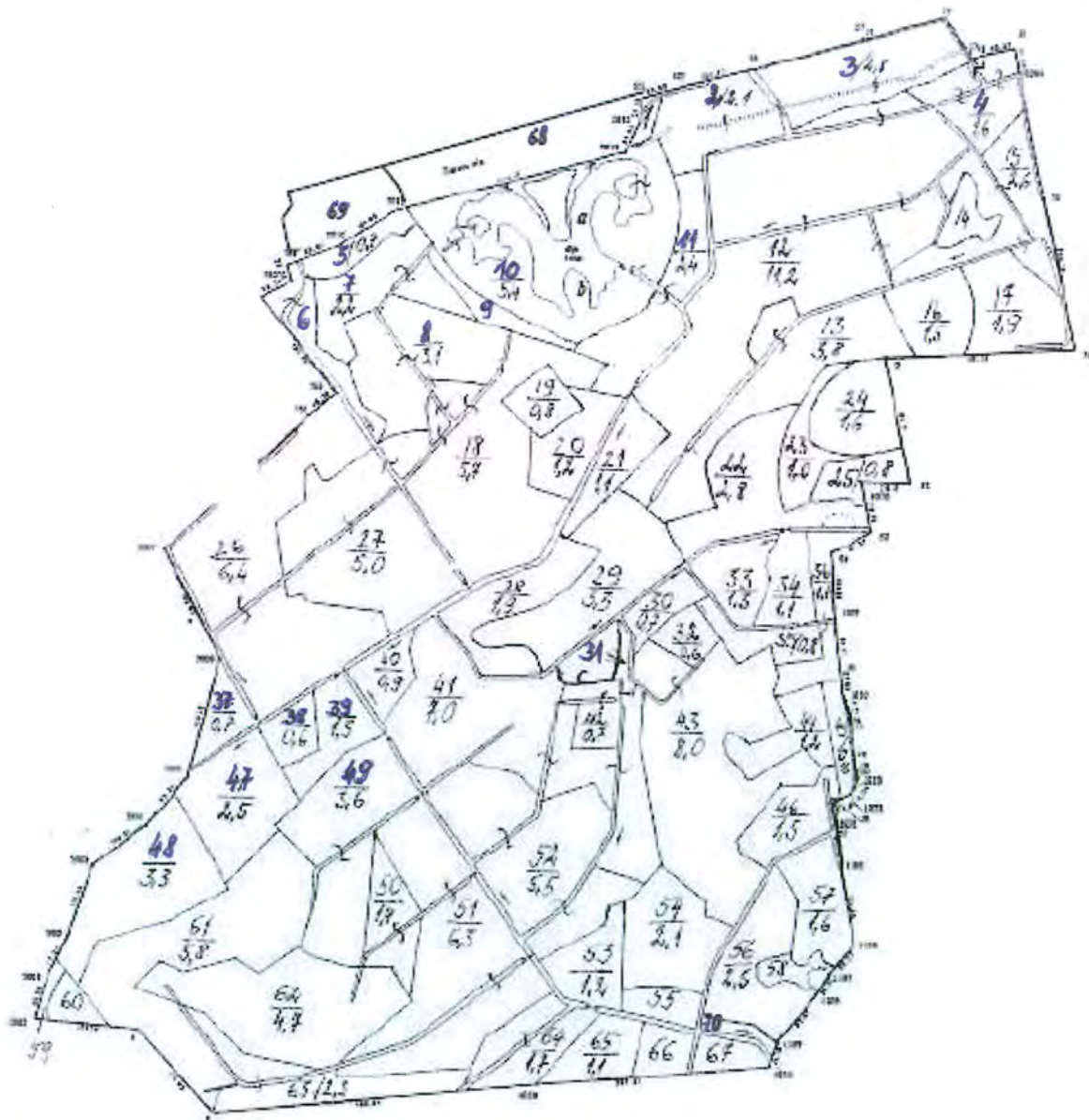
				<p>estētiski vērtīgākos kokaugus. Atsevišķās laucēs pļaušanai var izmantot mehānizētu tehniku, ja zemesdēzē nav dendroloģiski vērtīgu sugu. Obligāta atsegumu veidošana ap introducēto lapegļu un balteglu grupām, lai veicinātu šo koku pašizsēju.</p>	
<p>Nr.38 Nr.39</p>	<p>Nogabalā atsevišķi dominējoši lielu dimensiju lapu koki – apses un bērzi - pārauguši, liels lūšanas risks vētru laikā. Daļa jau izgāzusies, šajās vietās atsedzot lauces, kuras intensīvi aizaug ar mežaudzei neraksturīgām, invazīvām sugām – kļavas, ievas, kā arī veidojas jauna egļu paauga. Nogabali robežojas ar dabas lieguma un dabas parka zonu, dominē mitru vietu veģetācija. Attīstīti melnalkšņi. Saglabājušās atsevišķas kultūrvēsturiski introducētas stādījumu grupas – lapegles,</p>	<p>2026.gads aprīlis - jūlijs</p>	<p>Esošās situācijas novērtējums, plāna atjaunošana</p>	<p>Tiek veikts esošās situācijas novērtējums, iezīmējušās jau saglabājamās dendroloģiski vērtīgo introducentu grupas, kā arī lielo dimensiju kokaugu plānveida stādījumi. Tiek izvērtēta nepieciešamība strukturāli atjaunot mežaudzi ar introducentu stādījumiem, saglabājot ainavas nemainīgumu nākotnē. Jāizvērtē introducēto kokaugu pašizsējas iespējas.</p>	<p>legūs rezultātu apkopojums, izvēlētais kopšanas metodēs novērtējums. Tiek ieviests ciklisks kopšanas plāns nākotnē. Jaunu stādījumu atjaunošanas nepieciešamības novērtējums.</p>
<p>Nr.38 Nr.39</p>	<p>Nogabalā atsevišķi dominējoši lielu dimensiju lapu koki – apses un bērzi - pārauguši, liels lūšanas risks vētru laikā. Daļa jau izgāzusies, šajās vietās atsedzot lauces, kuras intensīvi aizaug ar mežaudzei neraksturīgām, invazīvām sugām – kļavas, ievas, kā arī veidojas jauna egļu paauga. Nogabali robežojas ar dabas lieguma un dabas parka zonu, dominē mitru vietu veģetācija. Attīstīti melnalkšņi. Saglabājušās atsevišķas kultūrvēsturiski introducētas stādījumu grupas – lapegles,</p>	<p>2021. gads</p>	<p>Esošās situācijas novērtējums, kopšanas plāna izveide; Manuāla agrotehniskā pļaušana</p>	<p>Tiek veikta pameža izpļaušana, saglabājot kokaugus ar diametru virs 20cm, kā arī atsevišķu perspektīvu kokaugu grupas, lai neveidotos pārāk intensīva sējeņu ataugšana. Tiek ierobežota atsevišķu kokaugu izplatība, saglabājot to grupas. Tiek iezīmētas un izceltas bioloģiski dendroloģiski vērtīgās kokaugu grupas. Tiek veikta pielūžņojuma tīrīšana, sasmalcinot mazākās frakcijās lūzušos un nokaltušos kokus. Tiek saglabātas kritālas, kuru diametrs pārsniedz 25cm.</p>	<p>Tiek atjaunota kultūrvēsturiskā ainava ar vēsturiski stādītiem introducentiem, tiek atjaunotas to grupas, noteikta applaujamā platība ap tām, neļaujot aizaugt un zaudēt bioloģisko vērtību. Dendroloģisko vērtību atzīmēšana dabā tās fotofiksējot un aktualizējot ģeotelpiskajā koordinātu sistēmā.</p>
		<p>2022. - 2026.gads jūlijs - oktobris</p>	<p>Manuāla agrotehniskā pļaušana</p>	<p>Tiek turpināta atvašu un lakstaugu pļaušana, saglabājot kokaugus ar diametru virs 20cm, tiek ierobežota atsevišķu kokaugu izplatība, saglabājot to grupas. Darbu veikšanai izmanto krūmgriežu, darbu veic manuāli, neizmanto mehānizētas iekārtas. Nogrieztā biomasa netiek atstāta mežaudzēs, to vēlamas izvākt, nošķeldot vai sadedzināt uz vietas (ziemas mēnešos). Darbus veicot, izmanto novērtējumā atzīmēto</p>	<p>Kultūrvēsturiskās ainavas atjaunošana, uzskatāmas kokaugu grupas un rindu stādījumi. Ierobežota stihiska pašizsēja. Atjaunotas skatu perspektīvas (skat. apsaimniekošanas</p>

	<p>baltegles. Introducentu pašizsēju ierobežo augstais pameža blīvums un konkurence ar vietējām sugām par gaismu un barības vielām.</p>			<p>introducēto sugu koordinātes (skat. apsaimniekošanas plāna pielikumu dokumentos), lai saglabātu dendroloģisko daudzveidību. Darbus uzsāk vietās, kur nav biezs apaugums un netiek traucēta ligzdojošā fauna. Tiek pakāpeniski samazināta invazīvā introducentu izplatība, pamazām iegūstot parkveida ainavu. Tiek veikta pameža retināšana, saglabājot perspektīvos un estētiski vērtīgākos kokaugus. Atsevišķās laucēs pļaušanai var izmantot mehānizētu tehniku, ja zemsedzē nav dendroloģiski vērtīgu sugu.</p>	<p>plāna pielikumu dokumentos).</p>
<p>Nr.1., 2., 3., 4.</p>	<p>Nogabalos dominē vietējā rakstura mežaudze ar atsevišķām kultūrvēsturiskām introducētu kokaugu grupām – ozoliem, lapeglēm, balteglēm. Notiek intensīva balteglju audžu atjaunošanās. Novēro starpsugu konkurenci, jo brīvajās vietās spiežas iekšā vietējā parastā egļe. Pamežs mainīgs, vietās, kur nav lielu dimensiju koki apaugums biezs, dominē ievas, lazdas. Liels daudzums pašizsējas grimoņu.</p>	<p>2026.gads aprīlis - jūlijs</p>	<p>Esošās situācijas novērtējums, plāna atjaunošana</p>	<p>Tiek veikts esošās situācijas novērtējums, iezīmējot jau saglabājamās dendroloģiski vērtīgo introducentu grupas, kā arī lielo dimensiju kokaugu plānveida stādījumi. Tiek izvērtēta nepieciešamība strukturāli atjaunot mežaudzi ar introducentu stādījumiem, saglabājot ainavas nemainīgumu nākotnē. Jāizvērtē introducēto kokaugu pašizsējas iespējas.</p>	<p>legūs rezultātu apkopojums, izvēlētās kopšanas metodes novērtējums. Tiek ieviests ciklisks kopšanas plāns nākotnē. Jaunu stādījumu atjaunošanas nepieciešamības novērtējums.</p>
		<p>2021. gads</p>	<p>Esošās situācijas novērtējums, kopšanas plāna izveide; Manuāla agrotehniskā pļaušana</p>	<p>Tiek veikta sānu pļaušana, pameža retināšana, saglabājot kokaugus ar diametru virs 20cm, tiek ierobežota atsevišķu kokaugu izplatība, saglabājot to grupas. Tiek saglabātas nākotnē perspektīvās mežaudzi veidojošās egļu grupas. Tiek iezīmētas un izceltas bioloģiski un dendroloģiski vērtīgās kokaugu grupas.</p>	<p>Tiek atjaunota kultūrvēsturiskā ainava ar vēsturiski stādītiem introducentiem, tiek atjaunotas to grupas, noteikta applaujamā platība ap tām, neļaujot aizaugt un zaudēt bioloģisko vērtību. Dendroloģisko vērtību atzīmēšana dabā tās fotofiksējot un aktualizējot ģeotelpiskajā koordinātu sistēmā (skat. apsaimniekošanas plāna pielikumu dokumentos).</p>

Vietās ar lielu dimensiju koku blīvu apaugumu, pamežs rets, veidojas jauno egļu paauga.	2022. – 2026.gads	Manuāla agrotehniskā plaušana	Tiek turpināta pameža retināšana, jauno atvašu plaušana, saglabājot kokaugus ar diametru virs 20cm, tiek ierobežota atsevišķu kokaugu izplatība, saglabājot to grupas. Darbu veikšanai izmanto krūmgriežus, darbu veic manuāli, neizmanto mehānizētas iekārtas. Nogrieztā biomasā netiek atstāta mežaudzēs, to vēlams izvākt, nošķeldot vai sadedzināt uz vietas (ziemas mēnešos). Darbus veicot, izmanto novērtējumā atzīmēto introducēto sugu koordinātes (skat. apsaimniekošanas plāna pielikumu dokumentos), lai saglabātu dendroloģisko daudzveidību. Darbus uzsāk vietās, kur nav biezs apaugums un netiek traucēta ligzdojošā fauna. Tiek pakāpeniski samazināta invazīvā introducētu izplatība, pamazām iegūstot parkveida ainavu. Tiek veikta pameža retināšana, saglabājot perspektīvos un estētiski vērtīgākos kokaugus. Atsevišķās laucēs plaušanai var izmantot mehānizētu tehniku, ja zemsedzē nav dendroloģiski vērtīgu sugu.	Kultūrvēsturiskās ainavas atjaunošana, uzskatāmas kokaugu grupas un rindu stādījumi. Ierobežota stihiska pašizsēja. Atjaunotās skatu perspektīvas (skat. apsaimniekošanas plāna pielikumu dokumentos). Vēlams mežaudzē augošo koku izretināšana un bīstamo koku likvidācija.
	2026.gads aprīlis - jūlijs	Esošās situācijas novērtējums, plāna atjaunošana	Tiek veikts esošās situācijas novērtējums, iezīmējot jau saglabājamās dendroloģiski vērtīgo introducētu grupas, kā arī lielo dimensiju kokaugu plānveida stādījumi. Tiek izvērtēta nepieciešamība strukturāli atjaunot mežaudzi ar introducētu stādījumiem, saglabājot ainavas nemainīgumu nākotnē. Jāizvērtē introducēto kokaugu pašizsējas iespējas.	Iegūts rezultātu apkopojums, izvēlētās kopšanas metodes novērtējums. Tiek ieviests ciklisks kopšanas plāns nākotnē. Jaunu stādījumu atjaunošanas nepieciešamības novērtējums.
Piezīmes:	<p>38.un 39.nogabals stipri cietis iepriekšējo gadu vējgāzēs, mežaudzes masīva atseguma palielina risku saglabāties lūšanas tendencei vētru laikā. Nepieciešama jaunu stādījumu izveide un to tālākai veiksmīgai uzturēšanai, atbilstoša apsaimniekošanas plāna izstrāde.</p> <p>Plaušanas darbus ieteicams veikt 2 reizes gadā, uzsākot jūnija beigās, lai saglabātu skatu perspektīvas vasaras periodā, un, intensīvi darbi jāveic augusta, septembra mēnešos, lai izceltos rudens mēnešos parka bioloģiskā daudzveidība.</p> <p>Kopjot dekoratīvo krūmu grupas, vietās, kur tās izvietotas ap lielu dimensiju kokaugiem – kokaugus atstāt košumkrūmu grupas vidū, NEMĒGINĀT APPLAUT STUMBRU, BET LIELU DIMENSIJU KOKAUGU ATSTĀT GRUPAS VIDŪ! Tas atvieglos parka kopšanu, ainavu parka viengabalainību un neradīs stabu ainavu (skat. vizuālo informāciju rekonstrukcijas projekta autores V.Radziņas 2021.gada atzinumā - apsaimniekošanas plāna pielikumu dokumentos).</p>			

Pielikumi

Nogabalu numerācijas shēma dabas pieminekli "Emzes parks"



Nogabalu numerācijas shēmas avots – Dabas pieminekļa aizsargājamo dendroloģisko stādījumu

"Emzes parks" dabas aizsardzības plāna 4.pielikums

(<https://www.daba.gov.lv/lv/media/1907/download;79.lpp>)

VINETA RADZIŅA

SIA „Laba Vīde”, e-pasts: labavide12@gmail.com, tālr. 29479712

Atzinums par:

- *Biotopu kopšanas darbiem Emzes parkā kultūrvēsturiskajā daļā projekta “Biotopu apsaimniekošanas pasākumu ieviešana Emzes parkā” (reģ.Nr.1-08/106/2020);*

Atzinuma kompetences ietvars: atzinums sagatavots, balstoties uz attiecīgās teritorijas apskati un nozīmīgāko objektu identifikāciju.

Š.g.jūlijā, augustā, septembrī, oktobrī, apsekojot Emzes parku, konstatēts, ka Marijas (Emzes) parks vēsturiski veidots kā klasisks ainavu parks ar visiem tam piemītošajiem atslēgas elementiem. Tāpēc:

A. Pastaigu maršrutā “Marijas taka”:

1. Laucē (1.att.) likvidējams dendroloģiskais piesārņojums un atjaunojams vīgriežu īpatsvars konkrētajā teritorijā. Veicot kopšanu, lauce saglabājama, pļaujama vienu reizi sezonā, augusta beigās. Gar lauces malām saglabājamas krūmu grupas un esošās egles.



1.att. Skats uz aizaugušu parka lauci, foto – V.Radziņa, 2021.gada 20.oktobris.

2.Pie vīgriežu lauces ierīkojama atpūtas/piknika vieta. Pļaušana veicama vienlaicīgi ar pastaigu takas “Marijas taka” kopšanas darbiem.

3. Pie piknika vietas atjaunota ozolu birzs, kur, ņemot vērā īpatņu vecumu, tā tikusi ierīkota pagājušā gadsimta sākumā. Ilgstošas nekopšanas rezultātā aizaugusi. Veicot kopšanu, tā atjaunota un izsauļota (2.att.). Tāda tā saglabājama un uzturama.



2.att. Izkoptā ozolu birzs, foto – V.Radziņa, 2021.gada 20.oktobris.

4. Pastaigu takas un vīgriežu lauces malā, horizontālajā ozola zarā ierīkojamas virvju šūpoles. Mērķis – palielināt parka mērķauditoriju un padarīt atrašanos parkā interesantāku un dažādot rekreācijas iespējas (sk.3.att.).



3.att. Vīgriežu lauces mala, foto – V.Radziņa, 2021.gada 20.oktobris.

5. Pastaigu taku krustpunktā veidot akcentējošus, ainavu parkam piemērotus un laika posmam atbilstošus stādījumus (4.att.). Piemēram, Pieclapiņu mežvīns, sarkanā kļava, baltais grimonis, Spārnotais segliņš, Krastu kļava u.c.



4.att. Pastaigu taku krustpunkts, foto – V.Radziņa, 2021.gada 20.oktobris.

6. No vējgāžu (5.att.) un parka kopšanas rezultātā iegūtiem materiāliem veidojamas dabas instalācijas(6.att.).
7. Vēsturiskajā rotundas atrašanās vietā uzturama izveidotā lauce, vēlams plānot rotundas atjaunošanu.
8. Atjaunotā lapegļu lauce pļaujama vienu reizi sezonā, augusta beigās.



5.att. Ar saknēm izgāzta egle, foto – V.Radziņa, 2021.gada 20.oktobris.



6.att. Iespējamā izzinošā dabas instalācija "Koka saknes", avots – pinterest.com.

9. Stāvkaltis ozols (7.att.) iespēju robežās saudzējams, no tā veidojama dabas instalācija (8.att.), kā akcents un izziņas materiāls parka apmeklētājiem.

7.att. Stāvkaltis ozols, foto – V.Radziņa, 2021.gada 20.oktobris.



*8.att. Iespējamā izzinošā dabas instalācija "Koka stumbrs", avots –
[pinterest.com](https://www.pinterest.com).*

10. Saglabājama un vienlaicīgi ar pastaigu takām kopjama laucīte pie atpūtas vietas "Akmens" (9.att.).



9.att. Atpūtas vieta "Akmens", 2021.gada oktobris, foto – V.Radziņa.

B. Teritorijā gar Emzes ūdenskrātuvi:

1. Gar visām jaunizveidotajām pastaigu takām (10.att.) pļaujama esošā zemsedze (11.att.) aptuveni 1,5m platumā.



10.att. Jaunizveidotās pastaigu takas gar Emzes ūdenskrātuvi, foto – V.Radziņa,

2021.gada 20.oktobris.



11.att. Korekti koptas pastaigu takas ainavu parkā, Elejas muižas parks, foto –
V.Radziņa, 2021.gada 25.jūlijs.

2. Visas jaunveidotās lauces gar ūdenskrātuvi pļaujamas vienu reizi sezonā, augusta beigās.
3. Ūdenskrātuves malās esošajās pussalās veidojamas pastaigu takas, kuru segums – regulāri pļauta esošā zemsedze (sk. PELIKUMS PLĀNS).
 - Pļautas esošās zemsedzes pastaigu taku pamatojums – Aizsargājāmā dendroloģiskā stādījuma “Emzes parks” rekonstrukcijas projekts (2014), 31.lpp.
 - Ap ūdenskrātuvi uzstādāmi ainavu parkam piemēroti atpūtas soliņi, pamatojums – Aizsargājāmā dendroloģiskā stādījuma “Emzes parks” rekonstrukcijas projekts (2014), 32.lpp.
4. Saglabājami un uzturami izveidotie skatu punkti un ainavu perspektīvas.
5. Vēsturiskās dekoratīvo krūmu grupas uzturamas izveidotajā apjomā un izskatā. Svarīgi nepieļaut krūmu grupu vidū izveidoties dendroloģiskajam piesārņojumam no pašsīdijas Parastās kļavas, Kalnu kļavas, Parastajiem ošiem, Parastajiem bērziem utt.
6. Perspektīvā vēlams atjaunot tiltiņus uz/no saliņām, pussalām (12.att.).

Pamatojums - vēsturiskie foto un arhīva materiāli par to esamību pagājušā gadsimta sākumā, Aizsargājāmā dendroloģiskā stādījuma "Emzes parks" rekonstrukcijas projekts (2014), 33.lpp.



12.att. Tiltiņš pār Emzes ūdenskrātuvi uz vienu no saliņām, avots – Gulbenes muzejs.

7. Atjaunojamas mazās arhitektūras formas Marijas (Emzes) parkā, pamatojums - Aizsargājāmā dendroloģiskā stādījuma "Emzes parks" rekonstrukcijas projekts (2014), 9.lpp.



13.att. Mazā arhitektūras forma (statuja) marijas parka ūdenskrātuvē, avots – Gulbenes muzejs.

8. Vējgāzes vietā, teritorijā, kurā izveidojusies lauce plānot atpūtas/rotaļu/piknika vietu (sk.14.att.).



14.att. Vējgāzes vietā izveidojusies lauce, 2021.gada oktobris, foto – V.Radziņa.

8. Papildinot kokaugu klāstu vietās, kur tas bioloģiski novecojis, kā arī lai nodrošinātu nepārtrauktību - priekšroka dodama teritorijā esošajiem attiecīgo sugu sējeņiem un/vai atvasi, piemēram, Baltās apses, Sibīrijas baltegles, Parastā skābārža (15.att.) u.c. sējeņiem. Līdzīgi rīkoties ar vīteņaugiem – Parasto kokžņaudzēju, Dārza vīteņsausserdi.

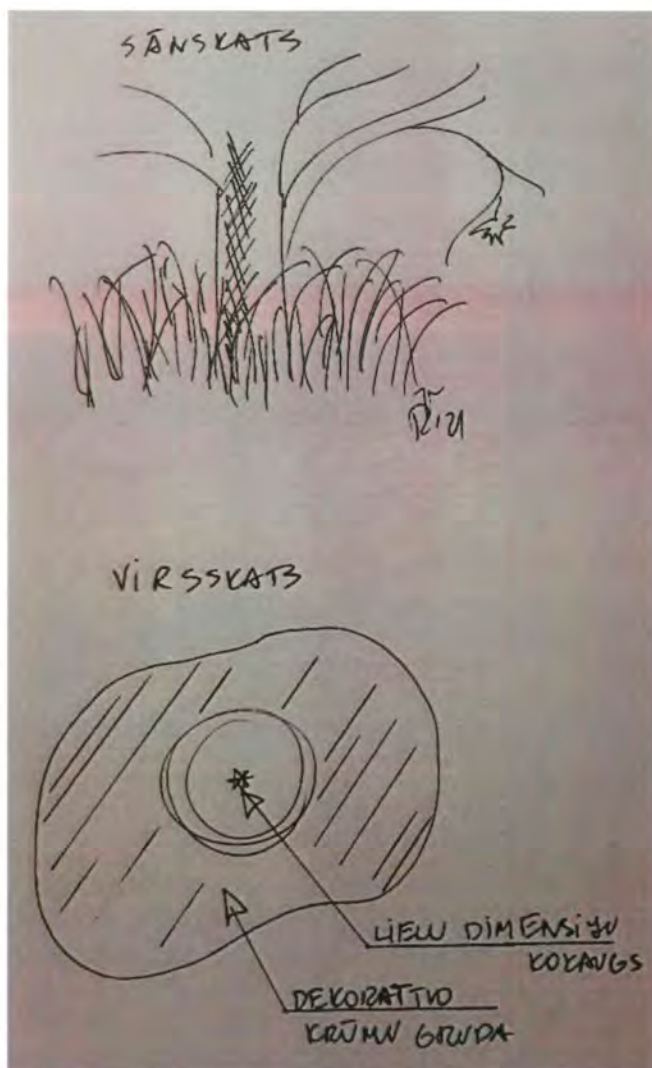


15.att.Parastā skābārža sējeņi, 2021.gada oktobris, foto – V.Radziņa.

9. Papildinot parka dekoratīvo krūmu klāstu vietās, kur tas ilgstošas nekopšanas rezultātā gājis bojā, priekšroka dodama Parastajam filadelfam, Ungāru ceriņam, Amūras ceriņam, Spārnotajam segliņam, Atvašu grimonim u.c.

10. Papildinot dekoratīvo ziemciešu klāstu vietās, kur tas ilgstošas nekopšanas rezultātā gājis bojā, priekšroka dodama Parastajai kreimenei, Purva skalbei, Lielajai krastkaņepei, Martagonlilijām u.c.

11. Kopjot dekoratīvo krūmu grupas, vietās, kur tās izvietotas ap lielu dimensiju kokaugiem – kokaugus atstāt košumkrūmu grupas vidū, NEMĒĢINĀT APPLĀUT STUMBRU, BET LIELU DIMENSIJU KOKAUGU ATSTĀT GRUPAS VIDŪ (sk.16.att.)! Tas atvieglos parka kopšanu, ainavu parka viengabalainību un neradīs “stabu ainavu”.



16.att. Lielu dimensiju kokaugs un krūmu grupa, skice – V.Radziņa.

12. Vietā, kur saglabājušies vecās estrādes pamati (17.att.) izsvērt iespēju veidot multifunkcionālu objektu, kas varētu kalpot gan kā skatu tornis, gan estrāde, gan semināru, lekciju vieta.

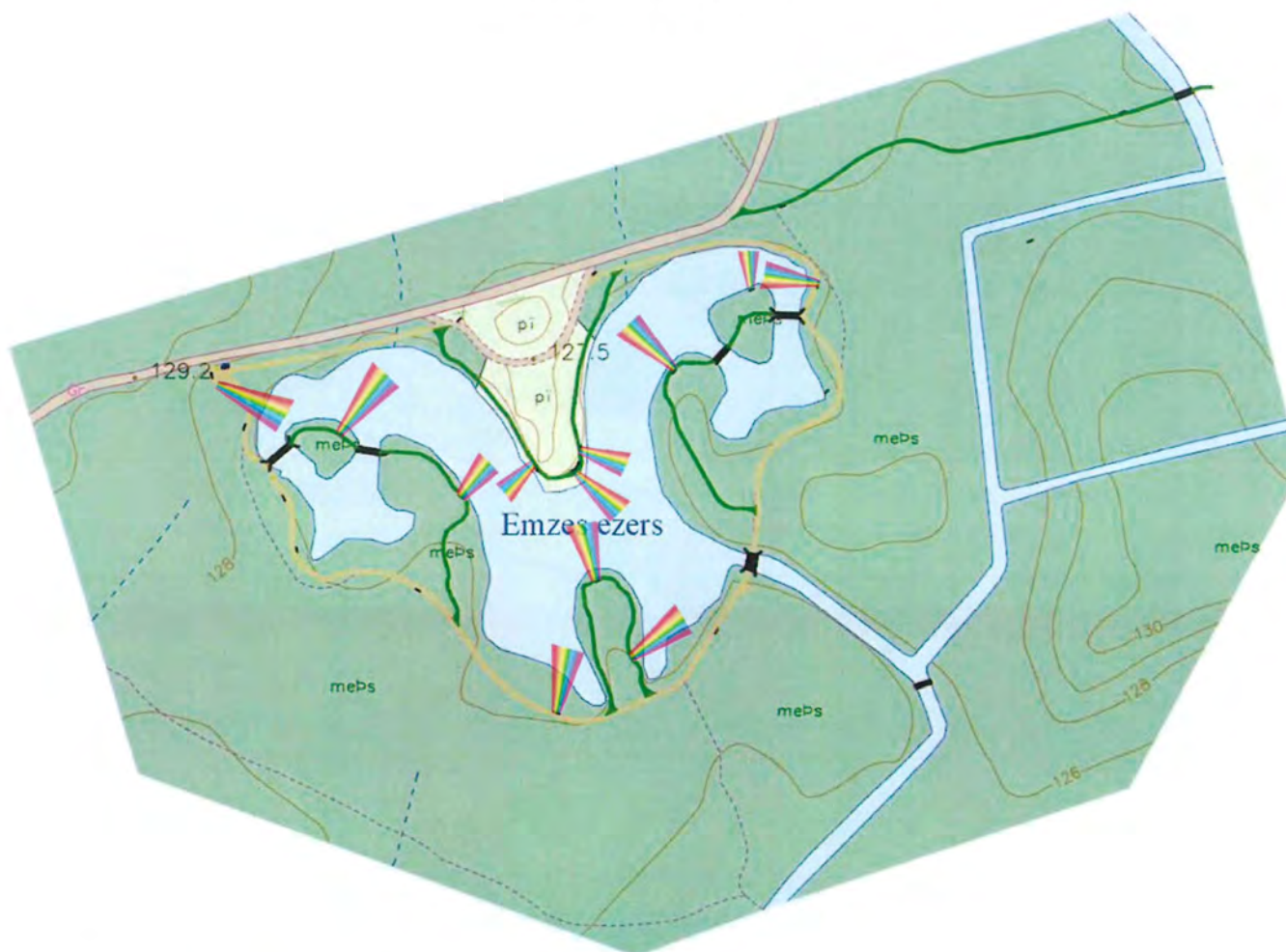


17.att. "Vecās estrādes" vieta, 2021.gada oktobris, foto – V.Radziņa.

2021.gada 29.oktobrī

Vineta Radziņa,
Mežsaimniecības inženiere, ainavu dizainere

Izveidotās skatu perspektīvas



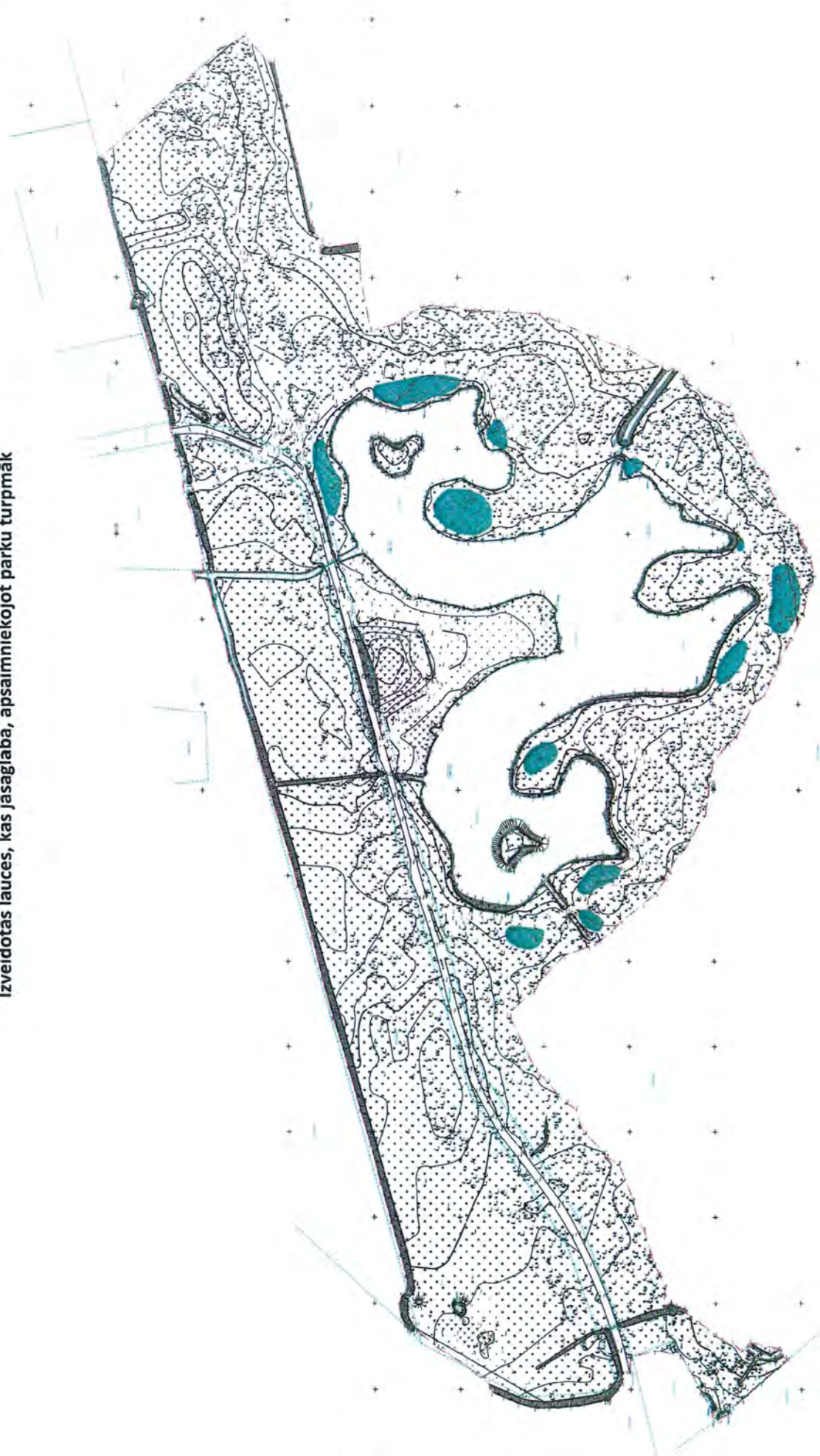
Apzīmējumi:



2021.gada kopšanas laikā izveidotās skatu perspektīvas, kas jāsaglabā turpmākajos gados

4. Pielikums
Dabas pieminekļa "Emzes parks" kultūrvēsturiskās zonas
aizsargājamo dendroloģisko stādījumu teritorijas apsaimniekošanas plānam

Izveidotās lauces, kas jāsaglabā, apsaimniekojot parku turpmāk



Dabas pieminekļa "Emzes parks" kultūrvēsturiskās zonas
aizsargājamo dendroloģisko stādījumu teritorijas apsaimniekošanas plānam

Izveidotās lauces, kas jāsaglabā, apsaimniekojot parku turpmāk



DABAS VĒRTĪBAS EMZES PARKĀ

Floras raksturojums.

Emzes parkā 2007. gadā konstatēts 260 vaskulāro augu sugas. Floru galvenokārt veido Latvijā bieži sastopamas augu sugas. Dominē slapju un nosusinātu skujkoku mežu un slapju un nosusinātu jauktu skujkoku un platlapju mežu sugu komplekss. Parka teritorijā un mežos konstatētas 24 vietējās un 23 svešzemju kokaugu sugas. Konstatētas 2 ar likumu īpaši aizsargājamas ziedaugu sugas (LR MK noteikumi Nr. 396, 14.11.2000.; 1. pielikums) un 5 Latvijas Sarkanās grāmatas sugas. Īpaši aizsargājamas sugas ir meža auzene *Festuca altissima* un naktsvijoles *Platanthera* sp. Latvijas Sarkanās grāmatas sugas ir meža auzene (3. kategorija), naktsvijoles (4. Kategorija), un trīs staipekņu sugas - gada staipeknis *Lycopodium annotinum*, vālišu staipeknis *Lycopodium clavatum* un apdzira *Huperzia selago*.

Emzes parkā 2021. gadā vaskulāro augu flora nav pētīta. Konstatētas 2 saudzējamas ķērpju sugas - rakstu ķērpis *Graphis scripta* un parastais plaušķērpis *Lobaria pulmonaria*, 2 saudzējamas sūnu sugas - īssetas nekera *Neckera pennata* un tievā gludlape *Homalia trichomanoides*, kā arī vismaz 20 saprofīto sēņu (piepju) sugu, tai skaitā reti sastopamā piepju jungūnija. Parka teritorijā un mežos konstatētas 23 vietējās un 20 svešzemju kokaugu sugas. No jauna konstatēta parastā vīksna *Ulmus laevis*, parastais skābardis *Carpinus betulus* un apallapu kokžņaudzējs *Celastrus orbiculatus*. Ne 2007. gadā, ne 2021. gadā dižkoki Emzes parkā nav konstatēti.

Faunas raksturojums.

Emzes parkā nav fauna nav pētīta. Atzīmētas tikai atsevišķas retas sugas. Vienīgā, 2007. gadā, droši konstatētā retā un īpaši aizsargājamā suga ir trīspirkstu dzenis *Picoides tridactylus*, kas ir arī Eiropas nozīmes aizsargājama suga (Eiropas Savienības Direktīva par savvaļas putnu aizsardzību 79/409 EEK). 2021. gada sezonā parkā konstatētas citas, Eiropas nozīmes aizsargājamas sugas - vidējais dzenis *Dendrocoptes medius*, melnā dzilna *Dryocopus martius*, pelēkā dzilna *Picus canus*, mazais mušķērājs *Ficedula parva*, brūnā čakste *Lanius collurio* un sila cīrulis *Lullula arborea*. Atrasta arī apdzīvota peļu klijāna ligzda eglē (koordinātes 57.184775, 26.793739).

Ķērpju flora Emzes parkā.

Ķērpju flora parkā nav vispusīgi pētīta. Emzes parkā 2021. gada sezonā konstatēta divas ķērpju sugas, kuras ir dabisko meža biotopu indikatorsugas - rakstu ķērpis *Graphis scripta* un parastais plaušķērpis *Lobaria pulmonaria*. Rakstu ķērpis Latvijā aug mitros un mēreni mitros mežos uz lazdu, kļavu, liepu un citu lapkoku stumbriem. Emzes parkā pārsvarā aug uz vecām, vai vidēji vecām lazdām, tāpēc veicot parka apsaimniekošanas pasākumus, šādas lazdas pamežā ir nepieciešams saglabāt. Parastais plaušķērpis ir iekļauts Īpaši aizsargājamo sugu sarakstā un Latvijas Sarkanās grāmatas 2. kategorijā. Tas konstatēts vienā vietā uz nokaltuša oša, kurš 2021. gada sezonā nogāzās. Šobrīd šī atradne ir apdraudēta, un ķērpja individuus būtu nepieciešams pārnest no kritālas uz apkārt esošajām veselajām apsēm.



1.att. Rakstu ķērpis *Graphis scripta* uz vecas lazdas. Foto: R.Rekmanis



2. att. Parastais plaušķērpis *Lobaria pulmonaria* uz nesen krituša parastā oša. Foto: R.Rekmanis

Sūnu flora Emzes parkā.

Sūnu flora parkā nav vispusīgi pētīta. Emzes parkā 2021. gada sezonā konstatēta divas sūnu sugas, kuras ir dabisko meža biotopu indikatorsugas - īssetas nekera *Neckera pennata* un tievā gludlape *Homalia trichomanoides*. Īssetas nekera Latvijā aug uz lapu koku stumbriem, visbiežāk uz apsēm, ozoliem un ošiem, retāk uz melnalkšņiem, kļavām un lazdām. Sastopama mežaudzēs, kur ir pastāvīgs mikroklimats un augsts gaisa mitrums. Emzes parkā nekera sastopama galvenokārt uz vecu apšu stumbriem apšu un mistrotos skuju koku-lapu koku mežos. Tievā gludlape Latvijā aug uz lapu koku stumbriem dažāda vecuma mežaudzēs ūdeņu vai slapju vietu tuvumā. Abām sugām svarīgs ir mikroklimats, tāpēc veicot parka apsaimniekošanas pasākumus, ap kokiem, uz kuriem aug šīs sūnas, nepieciešams atstāt daļēju vai pilnīgu noēnojumu.



3. att. Īssetas nekera *Neckera pennata* uz parastās apses. Foto: R.Rekmanis



4. att. Tievā gludlape *Homalia trichomanoides* uz parastās apses. Foto: R.Rekmanis

Sēņu daudzveidība Ezmes parkā.

Sēņu daudzveidība parkā nav vispusīgi pētīta. Ezmes parkā 2021. gada sezonā no saprofitiskajā koksnes sēnēm (piepēm) konstatētas raibā tauriņpiepe *Trametes versicolor*, ozolu brūnsvārcene *Hymenochaete rubiginosa*, parastā cietpiepe *Phellinus ignarius*, melnā cietpiepe *Phellinus nigricans*, ozolu cietpiepe *Phellinus robustus*, apšu cietpiepe *Phellinus tremulae*, parastā apamalpiepe *Fomitopsis pinicola*, parastā plakanpiepe *Ganoderma applanatum*, egļu sakņupiepe *Heterobasidion parviporum*, parastā sērpiece *Laetiporus sulphureus*, melnā spulgpiece *Inonotus obliquus*, lazdu brūnsvārcene *Hymenochaete tabacina*, kļavu apaļpore *Oxyporus populinus*, korķainā ozolpiepe *Daedalea quercina* un dabisku mežu indikatorsuga piepju jungūnija *Junghuhnia pseudozilingiana*. Jungūnija ir balta, bāli dzeltena klājeniska piepe, kas aug mežos uz apšu cietpiepes, kas savukārt aug tikai uz apsēm. Latvijā sastopama ļoti reti.



5. att. Piepju jungūnija *Junghuhnia pseudozilingiana* uz apšu cietpiepes. Foto: R.Rekmanis

Dendroflora Emzes parkā.

Emzes parks 19. gs. (1890 - 1899) veidota kā ainavu parks ar svešzemju koku grupu stādījumiem un ozolu alejām vairākās parka vietās, bet pārējā parka daļa atstāta kā dabisks mežs atpūtas vajadzībām. Kokaugu floras sastāvam ainavu parka daļā ap Emzes dīķi veiktas vairākas inventarizācijas 20. gs. 60. un 90. gados. Inventarizāciju veica ZA Salaspils botāniskā dārza Dendrofloras laboratorijas darbinieki, kas ieteica visu Emzes parka teritoriju iekļaut īpaši aizsargājamo dendroloģisko objektu sarakstā. Parkā ir noteiktas un aprakstītas 47 vietējās un svešzemju kokaugu sugas.

Emzes parkā 2007. gadā konstatētas 24 vietējās kokaugu sugas, bet 2021. gada sezonā 23 sugas. No jauna atrasts parastais skābardis *Carpinus betulus*, bet netika konstatēts ausainais kārkls un mīrsīnijlapu kārkls.

Skujkoki: parastā egle *Picea abies*, parastā priede *Pinus sylvestris*. Lapkoki un krūmi: melnalksnis *Alnus glutinosa*, baltalksnis *Alnus incana*, āra bērzs *Betula pendula*, purva bērzs *Betula pubescens*, parastā lazda *Corylus avellana*, parastā zalktene *Daphne mezereum*, Eiropas segliņš *Euonymus europaeus*, parastais osis *Fraxinus excelsior*, parastais sausserdis *Lonicera xylosteum*, parastā ieva *Padus avium*, parastā apse *Populus tremula*, parastais ozols *Quercus robur*, melnā cūcene *Rubus nessensis*, ausainais kārkls *Salix aurita*, blīgzna *Salix caprea*, pelēkais kārkls *Salix cinerea*, mīrsīnijlapu kārkls *Salix myrsinifolia*, parastais pīlādzis *Sorbus aucuparia*, asinssarkanais grimonis *Swida sanguinea*, parastā liepa *Tilia cordata*, parastā goba *Ulmus glabra*, parastā vīksna *Ulmus laevis*, parastais skābardis *Carpinus betulus*.



6. att. Ozolu un ošu audze ar daļēji saglabātu paaugu (uz ozola, attēla centrā, stumbra pamatnes aug tievā gludlape).
Foto: R.Rekmanis



7. att. Ozolu un liepu audze ar pilnīgi iztīrītu paaugu. Foto: R.Rekmanis



8. att. Eiropas lapegles audze ar parasto skābardi paaugā. Foto: R.Rekmanis



9. att. Parastās egles audze ar daļēji saglabātu paaugu (egle, attēla centrā, ir potenciāls dižkoks). Foto: R.Rekmanis



10. att. Asinsarkanā grimoņa audze Emzes dīķa krastā. Foto: R.Rekmanis



11. att. Melnalkšņu grupa un veca parastā ieva (attēla centrā) Emzes dīķa krastā.



12. att. Eiropas segliņš un asinsarkanais grimonis Emzes dīķa krastā. Foto: R.Rekmanis



13. att. Eiropas segliņa augļi. Foto: R.Rekmanis

Ezmes parkā 2007. gadā konstatētas 23 svešzemju kokaugu sugas, bet 2021. gada sezonā 20 sugas. Netika konstatēta zaļais osis, parastais ligustrs, Amūras ceriņš un Krimas liepa, bet no jauna konstatēts apaļlapu kokžņaudzējs *Celastrus orbiculatus*.

Skujkoki: balzāma baltegle *Abies balsamea*, Sibīrijas baltegle *Abies sibirica*, Eiropas lapegle *Larix decidua*. Lapkoki un krūmi: kalnu kļava *Acer pseudoplatanus*, vārpainā korinte *Amelanchier spicata*, pundura segliņš *Euonymus nanus*, Pensilvānijas osis *Fraxinus pennsylvanica*, zaļais osis *Fraxinus pennsylvanica* var. *subintegerrima*, parastais ligustrs *Ligustrum vulgare*, pelēcīgā apse *Populus x canescens*, maija roze (cv.) *Rosa majalis* "Foecundissima", baltais vītols *Salix alba*, pīlādžlapu sorbārija *Sorbaria sorbifolia*, baltā spireja *Spiraea alba*, baltais grimonis *Swida alba*, baltā sniegoga *Symphoricarpos albus* var. *Laevigatus*, Ungārijas ceriņš *Syringa josikaea*, Amūras ceriņš *Syringa reticulata* var. *amurensis*, matainais ceriņš *Syringa villosa*, parastais ceriņš *Syringa vulgaris*, Krimas liepa *Tilia x euchlora*, platlapu liepa *Tilia platyphyllos* var. *cordifolia* un platlapu liepa *Tilia platyphyllos* var. *grandifolia*.



14. att. Balzāma baltegles viens no vecākajiem kokiem parkā. Foto: R.Rekmanis



15. att. Balzāma baltegles audze 2. stāvā ar parasto egli paaugā. Foto: R.Rekmanis



16. att. Balzāma baltegle paaugā ozolu, ozolu-egļu mežā. Foto: R.Rekmanis



17. att. Ainavisks parastais ozols, parastās egles un balzāma baltegles ar daļēji saglabātu paaugu. Foto: R.Rekmanis



18. att. Baltās sniegogas audze pussalā pie Emzes dīķa. Foto: R.Rekmanis



19. att. Pundura segliņš izplatījies gandrīz visā teritorijā gar Emzes dīķi.



20. att. Parastais ceriņš un parastais filadelfs pie Emzes dīķa. Foto: R.Rekmanis



21. att. Baltā grimoņa atvases pussalā pie Emzes dīķa. Foto: R.Rekmanis



22. att. Pelēcīgās apses audze pussalā pie Emzes dīķa. Foto: R.Rekmanis



23. att. Kalnu kļava jauktā Eiropas lapegles un parastā ozola audzē ar daļēji saglabātu paaugu. Foto: R.Rekmanis

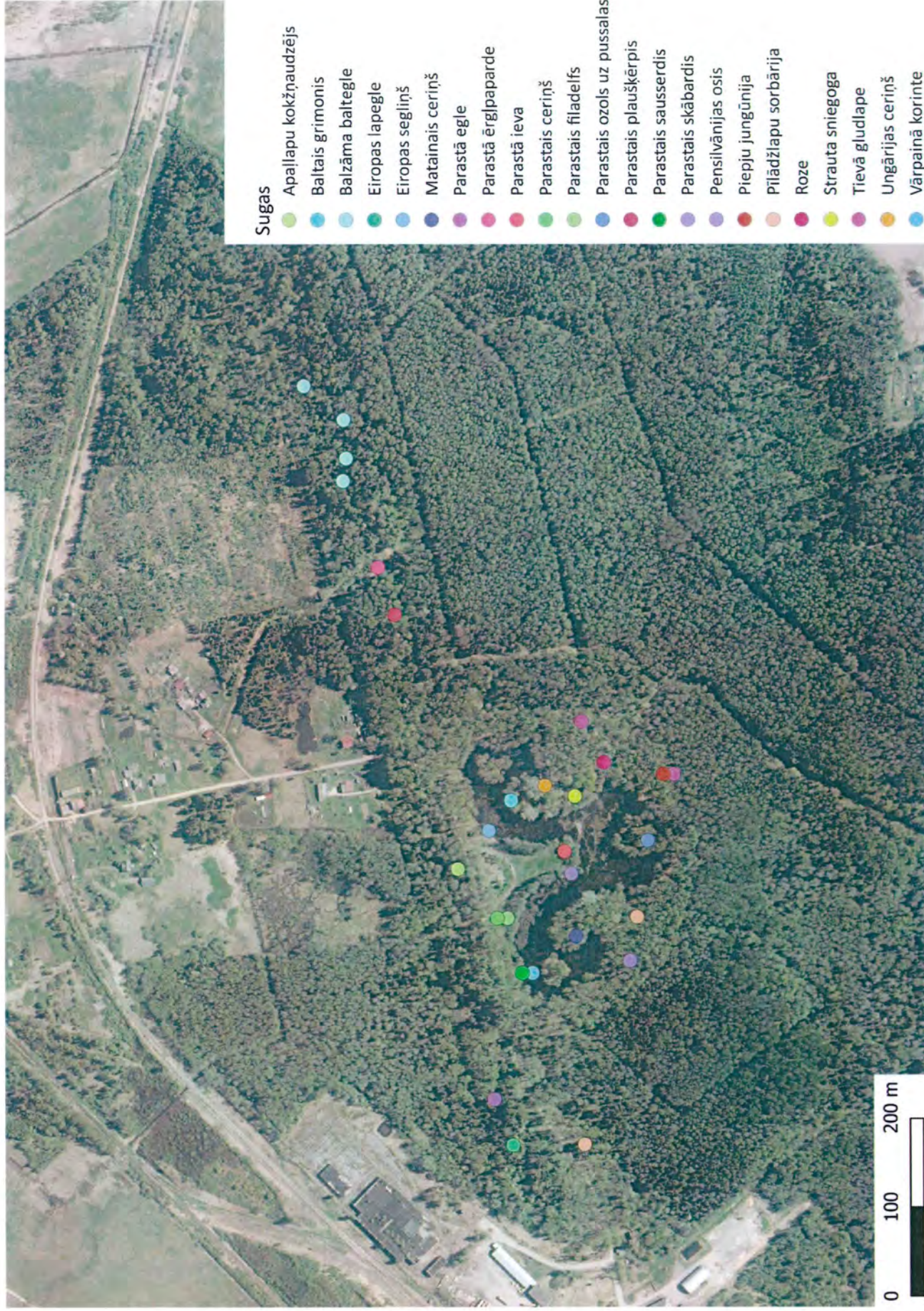


24. att. Pensilvānijas osis paaugā kopā ar vilkābelēm, seglijiem un grimoņiem Emzes dīķa krastā.

Emzes parkā 2021. gada apsekošanā atzīmētie dabas vērtību objekti:

Suga	Latīniskais nosaukums	Koordinātas		Piezīmes
Balzāma baltegle	<i>Abies balsamea</i>	57.18703	26.78857	
Balzāma baltegle	<i>Abies balsamea</i>	57.18699	26.78899	
Balzāma baltegle	<i>Abies balsamea</i>	57,18700	26.78971	
Balzāma baltegle	<i>Abies balsamea</i>	57.18739	26.79037	mātes koks
Parastā ērgļpaparde	<i>Pteridium aquilinum</i>	57.18671	26.78693	audze
Parastais plaušķērpis	<i>Lobaria pulmonaria</i>	57.18656	26.78603	uz oša
Tievā gludlape	<i>Homalia trichomanoides</i>	57.18471	26,78390	uz ozola
Roze	<i>Rosa sp.</i>	57,18450	26.78312	visticamāk rudā roze <i>Rosa majalis</i>
Ungārijas ceriņš	<i>Syringa josikaea</i>	57.18511	26.78273	
		57.18518	26.78253	pussalas vidus
Strauta sniegoga	<i>Symphoricarpos albus</i>	57.18481	26.78251	
Baltais grimonis	<i>Cornus alba</i>	57.18546	26.78248	
Tievā gludlape	<i>Homalia trichomanoides</i>	57.18385	26.78285	uz apses
Piepjū jungūnija	<i>Junghuhnia pseudozilingiana</i>	57.18385	26.78285	
Parastais ozols uz pussalas	<i>Quercus robur</i>	57.18409	26.78163	ainavisks koks pussalā
Parastais skābardis	<i>Carpinus betulus</i>	57.18432	26,77940	
Pīlādžlapu sorbārija	<i>Sorbaria sorbifolia</i>	57.18486	26.77601	
Pīlādžlapu sorbārija	<i>Sorbaria sorbifolia</i>	57.18423	26.78021	
Mataināis ceriņš	<i>Syringa villosa</i>	57.18486	26,77990	
Eiropas lapegle	<i>Larix decidua</i>	57.18559	26.77605	2 potenciāli dižkoki
Parastā egle	<i>Piceas abies</i>	57.18576	26.77692	1 potenciāls dižkoks
Vārpainā korinte	<i>Amelanchier spicata</i>	57.18537	26.77925	dīķa krastmalas posms
Parastais sausserdis	<i>Lonicera xylosteum</i>	57.18537	26.77925	3 veci krūmi dīķa krastmalas posmā
Parastais filadelfs	<i>Philadelphus coronarius</i>	57,18560	26.78029	
Parastais ceriņš	<i>Syringa vulgaris</i>	57,18560	26.78029	
Pensilvānijas osis	<i>Fraxinus pennsylvanica</i>	57.18488	26.78107	
Parastā ieva	<i>Padus avium</i>	57.18494	26.78149	vecs, ainavisks koks
Eiropas segliņš	<i>Euonymus europaeus</i>	57,18570	26.78193	audze
Apaļlapu kokžnaudzējs	<i>Celastrus orbiculatus</i>	57.18603	26.78124	uz liepas

2021.gadā konstatēto dabas vērtību izvietojums kartē



Izmantotā literatūra.

Nacionālais botāniskais dārzs. 2008. Dabas pieminekļa aizsargājamo dendroloģisko stādījumu „Emzes parks” dabas aizsardzības plāns. 105 lpp.

Mauriņš A., Zvirgzds A. 2009. Dendroloģija. Rīga, LU apgāds. 452 lpp.

Moisejevs R. 2016. Ķērpju indikatorsugu rokasgrāmata dabas pētniekiem. DU, ELLE. 74 lpp.

http://senes.lv/Piepjju_un_sikpiepju_sugas.htm (Skatīts 28.10.2021.)