

Medumu parka pārbūve
Alejas iela 20, Medumi, Medumu pag., Daugavpils nov.
kadastra Nr. 4472 004 0252

BŪVPROJEKTS MINIMĀLĀ SASTĀVĀ

Arhitektūras daļa

Skaidrojošais apraksts.

Valsts nozīmes aizsargājama dendroloģiskais stādījums Medumu parks atrodas Daugavpils novada Medumu pagastā aizsargājamo ainavu apvidus 'Augšzeme' teritorijā. Parks atrodas Medumu ezera austrumu krastā - Medumu apdzīvotās vietas rietumu malā, un uzskatāms par tās vecāko pilsētbūvniecisko sastāvdaļu. Apdzīvotā vieta izveidojusies 20. gadsimtā starp bijušo muižas apbūves centru un Daugavpils-Zarasu lielceļu.

Pirmoreiz Medumu, toreiz Medņu muižas parks aizsargājamā stādījuma statusu ieguvis 1927.gadā, kas lasāms Valdības Vēstneša 12.numurā tā paša gada 17.janvārī. Administratīvi Medumi toreiz skaitījās Ilūkstes apriņķa Lauceses pagastā un visi šī pagasta sargājamie jeb pēc tā laika terminoloģijas „aizsargu meži un parki” bija Grīvas mežniecības padotībā.

Pirmo Medumu parka dendroloģisko inventarizāciju 1968.gadā veica LPSR Zinātņu Akadēmijas botāniskā dārza līdzstrādnieki A.Zvirgzda vadībā. Darbs tika veikts Latvijas PSR Mežsaimniecības ministrijas pasūtījuma ietvaros par bijušo muižu parku un tiem pielīdzināmo dendroloģisko stādījumu inventarizāciju. Atkārtota inventarizācija veikta 1990.gados.

Kopš 2004. gada Latvijā izveidota Eiropas Savienības (ES) valstu kopīgā aizsargājamo teritoriju tīkla Natura 2000 daļa. Šis tīkls tika veidots no jau esošajām īpaši aizsargājamām dabas teritorijām, pievienojot klāt vēl 122 jaunas.

Teritoriju izveidošanas pamatnosacījums ir visā Eiropā retu un apdraudētu augu un dzīvnieku sugu un to dzīves vietu (biotopu) aizsardzība.

Jaunu Medumu parka dendroloģisko inventarizāciju 2016. gadā veikusi darba grupa Dr. biol. Pētera Everta-Bundera vadībā. Inventarizācijas laikā noteikta parkā augošo koku (kam izmērs krūšaugstumā pārsniedz 10 cm) taksonomiskā piederība, augstums un vitalitāte.

Inventarizācijas rezultāti rāda, ka parka dendroloģiskā daudzveidība nav liela un ir līdzīga kā citos Sēlijas un Latgales parkos.

Medumu parkā dominē sešas vietējo koku sugas – parastā kļava, melnalksnis, parastais ozols, vīksna, goba un parastā liepa. Vairākumam koku ir laba vitalitāte, bet daudz gobu un vīksnu inficētas ar Holandes gobu slimību un kalst vai ir jau nokaltušas. Oši slimo ar vairākus gadu

desmitus Latvijā izplatīto, ošiem postošo patogēno sēni *Chalara fraxinea* - kokiem atmirst galvenie zari, arī sakņu sistēma, un koki ne vien nokalst, bet kļūst arī bīstami.

17.2 % no visiem parkā apsekotajiem kokiem ir platlapu liepa un tās šķirnes, ar labu šīs sugas koku vitalitāti un aktīvu pašizsēju - Latvijā tā ir unikāla situācija.

Kokaugu taksonu skaitu ievērojami palielina patlaban iecienītās skuju koku zemās formas, kas mazā skaitā, bet lielā dažādībā stādītas ap skolu.

Saskaņā ar līgumu, kas noslēgts ar Daugavpils universitātes Dabas izpētes un vides izglītības centru pie Medumu parka (rekonstrukcijas) pārbūves projekta izstrādes kopš 2016. gada jūlija strādā sabiedrība ar ierobežotu atbildību "Arhitektes Ināras Caunītes birojs". Projekta izstrādes darbu ietvaros Medumu parku 2016. gada vasaras beigās un rudenī apsekojusi arhitekste Ilze Māra Janelis.

2016.gada vasaras beigās, apsekojot parka plānojuma un telpisko struktūru, izrādījās, ka vienīgais, savas sugas lielu vecumu sasniegušais ošlapu kļavas eksemplārs bija nolūzis.

Netika atrasta dendroloģiskajā inventarizācijā minētā balzāma balteglu pašizsēja. Aptaujājot vietējos iedzīvotājus, neviens neatcerējās parkā redzējis kādu baltegli - „egli ar mīkstām skujām”. Ja pēdējā balzāma baltegle būtu gājusi zudumā pirms apmēram 10 gadiem, jaunajiem kociņiem vajadzētu būt krietni lielākiem par 0.5 m, tātad tiem vajadzētu būt redzamiem virs zemesaugiem.

Pamatojoties uz parka apsekošanas rezultātiem, izstrādāts parka pārbūves (rekonstrukcijas) būvprojekts minimālā sastāvā, kas noformēts vienā sējumā 4 (četros) eksemplāros.

[Medumu parka pārbūves projekts tapis projekta Nr. 1-20/119](#)

“Dabas vērtību inventarizācija un rekonstrukcijas projekta izstrāde Medumu un Jaunsventes parkam saskaņā ar aizsargājamo ainavu apvidus “Augšzeme” dabas aizsardzības plānu” ietvaros, kas tiek realizēts ar Latvijas vides aizsardzības fonda atbalstu, sadarbojoties Daugavpils Universitātes Dabas izpētes un vides izglītības centram un Daugavpils novada domei.

Kultūrvēsturiska izziņa un pašreizējā situācija.

Parks Medumu muižā, domājams, veidots 19.gs. pirmajā pusē, taču nevar noliegt, ka labiekārtotas parkveidīgas pastaigu un atpūtas vietas muižnieku ģimenes vajadzībām ezera krastos varēja būt jau 18.gadsimtā, turklāt arī salās un pretējā krastā. Par to daiļrunīgi liecina salu un pussalu 19.gs.-20.gs. sākuma nosaukumi – Monte Cavallo, Kungu sala, Frīdrihsrūe (Frīdriha

atpūta vai Frīdriha patvērums), Tafelberg (galda kalns, pusdienu kalns), kā arī ļoti fragmentētās parka platības muižas zemju plānos.

Kopš 18.gs.vidus Latvijas muižās bija iecienīti tā sauktie “izpriecu mežiņi” (Lustwäldchen), kas bija vairāk vai mazāk attālināti no muižas centra apbūves. Burtiskais termina tulkojums no vācu valodas nav pats labākais, taču pagaidām cita nav. Vien jāpiezīmē, ka vācu valodas vārds “Lust” neapzīmē tikai izpriecu vai prieku, un vismaz toreiz tam bija arī nozīme “labpatika, labsajūta, garīga rakstura baudījums”.

Izpriecu mežiņi parasti bija veidoti dabīgās birzīs vai mežaudzēs, tur iekārtojot ceļus pastaigām un izjādēm. Robeža starp izpriecu mežiņiem un pirmajiem ainavu parkiem ir visai netverama. Nereti vienīgā pazīme ir vietas nosaukumā lietotais jaunvārds “parks” un tālo skatu (skatu perspektīvu jēdzienu vēl nelietoja) apraksts, ja par konkrēto vietu ir rakstiskas liecības.

Filozofijā un mākslā 18.gadsimta beigās vēl turpinājās apgaismības laikmeta vēsmas, un kaut cik izglītotam muižniekam pietika ar *cēlu un svinīgu dabu*. (Vairāk par „izpriecu mežiņiem” un Latvijas ainavu parku sākumiem lasīt: Ilze Māra Janelis Latvijas muižu dārzi un parki. Neputns, 2010.)

Medumu ezera krastos šādas dabas netrūka – gandrīz jebkurā vietā no ezermalas pavērās skati uz salām, pussalām, līčiem un pār ūdeni nolīkušiem kokiem, iespējams, arī atpakaļskati uz ēkām. Ejot vai jājot pa ezera krastu, skatu perspektīvas mainījās atkarībā no takas novietojuma reljefā. Tās bija lieliskas vietas apcerīgām pastaigām, pārdomām vienatnē vai divatā.

Lai nedaudz ilustrētu tā laika dabas un atpūtas vietu uztveri, vērts ielūkoties Ulriha fon Šlipenbaha Kurzemes apceļojuma aprakstos par agrīnajiem muižu parkiem¹, kas tipoloģiski vēl ir cieši saistīti ar “izpriecu mežiņiem”.

Par 1780-gados iekārtoto Meženieku muižas parku U.fon Šlipenbahs raksta, ka visur bijusi skatāma cēla, mierīga un svinīga dabas ainava. Spēcīgais vējš, kas pūtis klajumā, nav varējis sasniegt augsto egļu un priežu sargātās pastaigu takas. Vienīgi koku galotņu šalkās un straute vijņu čalās bijusi nojaušama šī dabas himna. Debesīs, rosinādami fantāziju, peldējuši reti mākoņi, ko saule greznījusi ar saviem stariem. U.fon Šlipenbahs atpūtai izvēlējies vietu zem augsta bērza.

Tālāk straute krasts atkal pacēlies augstāk, un tad pavēries skaists skats. Tas bijis vērojams starp pavasara palu un ledus iešanas laikā nobrukušiem krastiem, kas vietām vēl stāvējuši kaili, bet vietām jau apauguši ar tīkamu lapu un zāles zaļumu. Dabas veidotā glezna

¹ Schlippenbach, U.von. Malerische Wanderungen durch Kurland. Leipzig, 1809.

bijusi svinīga, mierīga un piepildīta. Starp stāvajiem krastiem neviena vēja pūsma nav traucējusi dziļo ūdeni, ko zeltījuši saules stari. Pār gravu vedušas akmens kāpnes, bet skats uz straute tecējumu ik acumirkli bijis redzams citāds un mainīgs. Ceļš ievēdis apaļā, ar lazdu krūmiem apstādītā laukumā, no kurienes pa platu aleju² vedis tālāk pie apaļa „altāra”. Tur uz pamatīgas plāksnes bijuši novietoti zemkopības atribūti, lauku Mūzas atribūti, gana stabule un lira.

U.fon Šlipenbahs jūsmīgi apraksta lakstīgalu dziedāšanu pavasara pilnmēness naktī, lēna rietumvēja nesto pavasara puķu smaržu, vēl sīko un smalko lapu gaismēnu rotaļu un mēness atspulgu straute krācēs un ūdenskritumos.

Gandrīz visos tā laika „izpriecu mežinos” un parkos bijušas gan šūpoles, gan alegoriski „altāri”, pat kapakmeņu izskatā vai akmenī iekalti filozofiski teksti. (Vairāk par „izpriecu mežiniem” un Latvijas ainavu parku sākumiem lasīt: Ilze Māra Janelis Latvijas muižu dārzi un parki. Neputns, 2010.)

Medumu jeb Medņu muižas kā tīpašuma vēsture iesniedzas vismaz 450 gadu tālā pagātnē, bet apbūves centrs, domājams, pastāvējis no 17.gadsimta.

Līdz 1558.gadam šeit lielākas zemes platības līdz ar zemnieku sētām, iekoptiem un neiekoptiem laukiem, siena pļavām, mežiem, ūdeņiem un bišu kokiem bija izlēnotas³ kādam Rēbinderam, bet pēc tam Firstenbergam⁴.

Divus turpmākos gadsimtus šī tīpašuma piederība ir neskaidra. 19.gadsimtā Medumu jeb Medņu muiža līdz ar Kalkūni, Lielborni un dažām citām muižām piederējusi muižnieku fon Etingenu (Öttingen) dzimtai, bet 1900.gadā – ģenerālleitnantam Mihailam Ušakovam.

Līdz 1913.gadam M.Ušakovs no sava tīpašuma bija iznomājis vai pārdevis lielāku skaitu zemesgabalu (katru 1-4 desetīnu lielumā) ap Medumu un citiem ezeriem dažādiem ierēdņiem un inteliģences pārstāvjiem, piemēram, titulārpadomnieka sievai Nastasijai Mihailovai, kolēģijas padomniekam Jevgenijam Ļackim, māksliniekam Emīlam Vīzelam, ārstam Anatolijam Rozenam un citiem.

Pirmā pasaules kara laikā Sēlijas austrumdaļā risinājās aktīva karadarbība, tika nopostīti daudzi ciemi, vairāki lieli muižu centri, to skaitā arī Medumos. 1920.gadu dokumentos par Medumu

² Ne vienmēr, it īpaši vecākajos tekstos no franču valodas cēlies vārds “aleja” jāsaprot kā koku rindās ietverts ceļš; bieži vien tas bija jebkura ceļa sinonīms

³ Tas bija Livonijas ordeņa laiks, kad ordeņa mestrs saviem bruņiniekiem izlēnoja, tas ir, piešķīra nomā lielākas zemes platības, ko par kaut kādiem pārkāpumiem varēja jebkurā brīdī atņemt; lēna tiesības nevarēja mantot

⁴ Baltisches historisches Ortslexicon. Teil II, Lettland. Köln-Wien, 1990.

(toreiz Kurcuma) pagasta jaunsaimniecībām nereti lasāms ieraksts, ka pagaidu mājiņa celta no „blindāžu baļķiem”, bet 1924.-1931.gada muižas zemju dalīšanas dokumentos nav ierakstīta neviena nenopostīta muižas centra ēka – tikai drupas vai mūra sienas. Ezera krastā vairākās vietās vēl tagad redzamas ierakumu pēdas.

Ne Medumu muižas kungu mājas, ne citu ēku izskats nav zināms (līdz šim nav izdevies atrast attiecīgus dokumentus) – tikai šo ēku konfigurācija un aptuvens lielums 19.gs.muižas zemju plānos. Ja muižas parkā ir bijušas kādas lapenes, paviljoni vai tiltiņi, tie visi ir gājuši zudumā Pirmā pasaules kara laikā.

Muižas centra galvenais piebraucamais ceļš vedis pa tagadējo Alejas ielu. Pašā Alejas un Skolas ielas stūrī atradies liels četru korpusu laidars, kura drupu vietā pēc arhitekta I.Blankenburga 1936.gadā izstrādāta projekta uzcelta Valsts Medumu pamatskolas ēka. Blakus laidaram uz dīķa pusi bijušas trīs palīgēkas, iespējams, lopkopēju dzīvokļu mājas. Viena no tām, vairākkārt pārbūvēta, ir saglabājusies. Ceļa malā aiz dīķa, kur tagad betona taciņa atzarojas estrādes virzienā, atradusies kāda ēka, kas, pēc konfigurācijas un novietojuma spriežot, varēja būt pārvaldnieka vai pārvaldnieka un muižnieku ģimenei pietuvināto kalpu māja.

Tālāk aiz apmēram 60 m plata, neregulāra apļa formas parādes jeb goda pagalma pret dienvidrietumiem nolaidenā, 7m augstā ezera krastā atradies Medumu muižas kungu nams. Parādes pagalma vietā patlaban atrodas basketbola laukums.

Parka daļā starp kungu namu un ezermalu, no kurienes paveras izcili skati pār ezeru, pastaigu celiņu tīkls nav saglabājies. Parka ceļam gar kungu nama vietu līdz pašreizējam piknika laukumam ar kūpinātavu trasējums lielās līnijās palicis nemainīgs kopš 1860.gadiem. Pie šī ceļa uz ziemeļrietumiem no kungu nama 1-3 m virs apkārtnes paceltā paaugstinājumā atradusies kāda lielāka ēka, kas varēja būt braucamo zirgu stallis vai manēža. No kungu nama uz pagrabu, kura drupas vēl saglabājušās, vedusi šaura taciņa, kas liecina, ka tas bijis tā sauktais mazais jeb ikdienas patēriņa pagrabs.

Ne kungu nama vietā, ne tās ēkas vietā, kas bijusi uz paaugstinājuma, vēl aizvien nav neviena resnāka, t.i., vecāka koka.

Arī muižas centra iekšējam ceļam, kas vedis uz ziemeļiem no parādes pagalma un pēc tam taisnā leņķī pagriezies uz ezeru, jau 160 gadus nav būtiski mainījies trasējums.

Kalnā aiz pašreizējās estrādes vēl 20.gs.sākumā bijis tīrums, bet starp estrādi un ezeru - parkam piederīga lauce ar grāvi pa vidu. Tagad lauces vietā atrodas savulaik neveiksmīgi ierīkots aizaugošs dīķis ar kalstošiem kokiem malās.

Aiz kalna un aiz grāvja uz ziemeļiem bijis vēl viens neliels tīrums, bet pašā ziemeļgalā zivju dīķa un purviņa vietā bijušas siena pļavas ar krietnu grāvi pa vidu.

Savulaik pēc pastaigu mežiņu un vēlāko ainavu parku tradīcijām gar ezeru bijis krastam pietuvināts pastaigu ceļš. Dažādu apstākļu dēļ šis takas ir zudušas, bet iestaigātas jaunas, no kurām skati uz ainaviski izcilo ezeru paveras tikai bezlapu gadalaikos.

Patlaban Medumu parks tiek aktīvi izmantots atpūtai un kultūras pasākumiem. Bez basketbola laukuma parka dienviddaļā atrodas arī plūdmales volejbola laukums un vasarā ezermalā divas vairāk vai mazāk labiekārtotas peldvietas. Krastmalā pie peldvietas atrodas ģērbtuve un velonovietne. Pāris vietās novietoti koka galdi ar robustiem koka soliem. Turpat arī vieta pārvietojamajai vasaras tualetei, kas atrodas vienā no vislabākajiem skatu punktiem. Parka rietumu malā atrodas otra, pastāvīga tualete.

Parka vidū atrodas, bet pēc debespusēm pietiekoši labi novietots sarīkojumu estrādes laukums, kam par skatītāju vietām kalpo kādreizējā tīrums, tagad pļavas dienvidu orientācijas nogāze ar apmēram 9 % slīpumu. Dienvidu galā atrodas pieticīga palīgēka estrādē notiekošo pasākumu tehniskai nodrošināšanai.

Parka ziemeļdaļā ezera krastā atrodas stacionāra laivu piestātne.



Mazas pussaliņas zemākajā daļā, kur muižas laikos atradusies kāda ēka, iekārtota piknika vieta ar galdu, soliem un kūpinātavu. Labo ideju bojā savstarpēji nesaderīgais bruģējums, kurā ir

gan rūpnieciski ražotie betona bruģakmeņi, gan apaļie granīta akmeņi. Arī kūpinātava novietota tā, ka aizsedz ainaviski labu skatu uz ezeru. Tas viss neviņo šīs vietas kvalitāti.

Tālāk uz ziemeļpusi aiz ceļa, kura vieta nav mainījies kopš 19.gs. vidus, palielas lauces vidū pie apšaubāmas kvalitātes asfaltētas takas iekārtota improvizēta atpūtas vieta ar vairākiem bluķtīšu soliņiem un pāris „galdiem” – visi vertikāli nolikti, dažāda augstuma resnu apaļkoku nogriežņi.

Parkā atrodas piecu veidu soli – jauni, korekta dizaina soli pie sportiskās atpūtas zonas un peldvietas parka dienvidu galā, koka bluķu soli (gan ar atzveltnēm, gan gari horizontāli bez atzveltnēm, gan vertikāli – katrs vienam cilvēkam) un nedaudzi „1980.gadu dizaina” soli, kas sakombinēti no, iespējams, citam nolūkam ražotām dzelzbetona detaļām un dēļu klāja.

Vairākās vietās krastmalā tieši pie ūdens makšķernieki novietojuši bluķtīšus sēdēšanai.

Medumu parkā tāpat kā citur Latvijas vēsturiskajos parkos īsto krūmu ir palicis maz. Jebkurā ainavu parkā īstie lielā un vidējā auguma krūmi ir nepieciešami estētiski līdzsvarotas telpas organizēšanai. Cilvēka acu augstumā parka telpu spēj veidot (norobežot vai virzīt skatu) tikai kupls krūms, jo koka stumbram tāpat kā stabam var redzēt garām jeburā virzienā.

Parka dienvidrietumu daļā saglabājušies vairāki ceriņu puduri, pa kādai Alpu jāņogu jeb vēreņu grupai. Visā parkā, bet vairāk ziemeļdaļā, atrodamas Eiropas segliņu un meža sausseržu grupiņas, arī kāda parastā irbene un lazdu puduris. Daugavas vilkābeļu, mežrozīšu un sniegotu krūmi bez rūpīgas meklēšanas nav pamanāmi.

Parka nogabalā, kas atrodas apmēram 100 m uz ziemeļaustrumiem no estrādes, praktiski nav pameža. Starp daudzajiem koku stumbriem, kur trūkst apakšējā jeb pameža stāva, skatāma „stabu ainava”, kas būtiski pazemina šīs parka daļas estētisko vērtību. Iespējams, ka pamežs šeit nopostīts (izcirsts) tā sauktajos sakopšanas pasākumos un zem pārāk blīvā koku lapotņu slēguma un spēcīgā noēnojuma vairs nespēj atjaunoties.

Dīķis pie ieejas parkā ir saglabājies no muižas laika maz izmainītā apjomā un konfigurācijā, bet tam, iespējams, vairs nav pietiekošas caurteces, kādēļ vasaras otrā pusē visa ūdens virsa apaugusi. Otrs neliels dīķis, kas jau sen aizbērts, atradies starp skolas saimniecības ēku un stadionu. Citu dīķu parkā nav bijis.

No estrādes uz ezera pusi strauji pārpurvojas nesen ar nolūku izveidot dīķi appludināta laucīte. Zemais dambītis ar mazu caurteku ir tieši tik liels, lai pavasara palu ūdeņi tam tiktu pāri, bet vēlāk uz ezeru vairs nevarētu noplūst.

Vairākums parka grāvju ilgāku laiku nav tīrīti, aizauguši ar relatīvu jaunu un ļoti blīvu alkšņu, kļavu, ošu un vītolu pašizsēju. Gandrīz visi pašizsējas koki pie grāvjiem ir bojāti vai neatgriezeniski kalstoši; ap kokiem, nepieklūstot vējam, zemē krājas nobirušās lapas un veicina grāvju aizsērēšanu. Rezultātā ir traucēta liekā mitruma noplūde uz ezeru.

Līdzīgi samazinātās noteces dēļ sācis pārpurvoties apaļas konfigurācijas parka nogabals austrumu malā. Muižas laikā arī tur bijis parks, domājams, lielāka lauce ar koku un krūmu grupām malās un vairākiem grāvjiem vidū, kas savākuši un novadījuši lieko mitrumu. Tagad šeit relatīvi lielāku koku atlicis pārāk maz, bet visur saaugusi ļoti blīva alkšņu, apšu, bērzu un kļavu pašizsēja, kas noēno zemsedzi, liedzot izsauļojumu un liekā mitruma iztvaikošanu. Nogabalā ir arī lielāks apjoms pašizsējas liepu un ozolu, ko vajadzētu saudzēt, bet kam šādi apstākļi nav labvēlīgi.

Ezermala gar visu parku intensīvi aizaug ar niedrēm. Pēc vietējo iedzīvotāju izteikumiem ezera ūdens līmenis pēdējā laikā esot pacēlies, jo Medumu strautā, kas iztek no ezera un tālāk ietek Lauceses upītē, čakli un netraucēti „strādājo” bebrī.

Kopumā parks ir kopts labāk nekā vidējais Latvijas lauku parks. Parka zālieni nav bezjēgā pārplauti, izskatās pietiekoši dzīvīgi un lekni. Nekur parkā nav „moderno” mazo krūmiņu un puķu stādījumu, kas skatāmi daudzos citos parkos, bet kas vairāk piemēroti atrasties cieši pie ēkām vai mazdārziņos. Izņēmums ir skolas apkārtnē, kur dažādo, patlaban modē esošo skuju krūmu sugu skaits un apjoms vēl nav pārsniedzis laba izskata robežu.

Ap sporta laukumiem, peldvietām un estrādi tiek uzturēta kārtība, kas vairākumam parka apmeklētāju, iespējams, liedz piemēslot pārējo teritoriju. Sliktāk izskatās parka malā, kur piekļaujas primātmāju dārzi – tur vairāki vietējie iedzīvotāji vēl arvien seko padomju laika nevēžu principam „visu dražu uz mežu!

Projekta risinājumi - plānojums un labiekārtojums.

Medumu muižas ainavu parka stādītā daļa ar kungu māju, kā jau minēts, ir veidota 19.gadsimtā, pēc tradīcijas miksējot izcilas skatu perspektīvas ar liepu rindām gar ēkai tuvējiem pastaigu ceļiem. Latvijas vēsturisko parku kontekstā tā ir izplatīta prakse (Preiļi, Varakļāni, Padure, Vandzene u.c.). Pārējās ļoti fragmentētās parka platības nekad nav bijušas tā savienotas, lai

veidotos teritorija ar vienotu kompozīciju. Medumu muižas centrā vienojošais faktors vienmēr ir bijis un palicis gleznainais ezers.

Šis savdabīgais un daudzslāņainais mantojums, kā arī pašreizējais iecienītais atpūtas vietas statuss nosaka gan turpmāko izmantošanu, gan konceptuālo pieeju, izstrādājot parka pārbūves būvprojektu. Pirmkārt, nepieciešams atjaunot parka vizuālo kvalitāti, paverot zaudētās skatu perspektīvas. Otrkārt, uzlabot visas teritorijas izmantošanu aktīvākai vai pasīvākai atpūtai dabā, nenoniecinojot dabas vērtības, kā arī jau iesāktās aktivitātes.

Pirms rekonstrukcijas darbu sākuma nepieciešams attīrīt parka grāvjus no koku pašizsējas grāvju gultnē un malu slīpumā, lai uzlabotu liekā mitruma noplūdi uz ezeru.

No laika gaitā sakrājušamies satrūdējušām un nesatrūdējušām lapām, zaru nobirām un visa lieluma kritālām, kā arī iespējamā pielūžņojuma attīrāmi visi grāvji un jo īpaši tie grāvji, kas atrodas apaļās konfigurācijas nogabalā. Grāvju gultnē norokami visi paaugstinājumi. Tā kā visa grāvju apkārtnē kā parks ir saudzējama no jebkādas lielākas mehanizētas iejaukšanās, tas ir roku darbs, ko daļēji var veikt talkās.

Nepieciešams nojaukt dambīti pār pārpurvojušos lauciņus no estrādes uz ezera pusi, lai palielinātu liekā mitruma noplūdi uz ezeru siltajā gadalaikā.

Celiņi, laukumi un laipas

Parkā paredzēts rekonstruēt pastaigu ceļu tīklu, iespēju robežās saglabājot pašreizējo trasējumu. Plānots atjaunot ceļu tīklu starp bij.kungu nama vietu un ezermalu, zudušās ēkas vietā veidojot lielāku skatu laukumu ar lapenēm un soliem. Daļa jauno celiņu atradīsies kādreizējās vietās, ko vēl aizvien parāda lielāko liepu rindu fragmenti.

Paredzēts atjaunot arī ceļu kādreizējā vietā pa parka dienvidrietumu malu gar pašreizējo volejbola laukumu, sasaistot šo ceļu ar taku gar ezeru.

Krastmalas maršrutu plānots atjaunot visas parka malas garumā, kas pēc nokaltušo, bojāto, slimo koku nozāģēšanas un blīvās koku pašizsējas samazināšanas ļaus pavērt skatus uz ezeru arī no parka ziemeļgala.

Lai ar pastaigu (skriešanas, nūjošanas, slēpošanas) maršrutiem aptvertu parka austrumdaļu, tajā plānota kādreizējam trasējumam (tagadējo iespēju robežās) tuva taka, kas

savienos krastmalas ceļu ar taku no skolas puses un ar taku gar muižas pagrabu līdz pašreizējai piknika vietai, veidojot lielo loku.

Plānoti arī īsāki loka ceļi. Viens no tiem ap neformāliem brīvdabas pasākumiem un piknikiem paredzēto lauci (kas atrodas apmēram 150 m uz ziemeļpusi aiz ceļa, kura vieta nav mainījies kopš 19.gs. vidus, un kuras vidū pie apšaubāmas kvalitātes asfaltētas takas iekārtota improvizēta atpūtas vieta ar vairākiem blūķīšu soliņiem un pāris „galdiem”). Plānots loka ceļš arī ap patlaban pārpurvojušos lauci no estrādes uz ezera pusi un mazās pussaliņas augstākajā vietā, kur var būt gan lieliska vieta klusai, apcerīgai atpūtai, gan nelieliem neformāliem pasākumiem.

No esošajiem ceļiem likvidējams 60 m garais, neveiksmīgi trasētais asfaltētais celiņš pa neformāliem brīvdabas pasākumiem un piknikiem paredzētās lauces vidū. Jebkura lauce vislabāk ir skatāma un izmantojama, ja celiņš vai taka ved pa tās perimetru, gan ieejot blīvā koku un krūmu audzē, gan pēc tam izlīkumojot pa klajās platības malu. Taisns ceļš pa lauces vidū sadala tās telpu un samazina dažādām aktivitātēm izmantojamo platību, turklāt izslēdz no uztveres un vizuālā baudījuma apkārtējos stādījumus.

Visiem jaunajiem un atjaunojamajiem ceļiem un takām paredzēts grants segums ar dolomīta izsiju piejaukumu.

Ceļam uz peldvietu parka dienvidrietumu daļā betona bruģis nomaināms ar grants-dolomīta segumu, bet bruģakmeņi atkārtoti izmantojami stāvvietas segumam pie ieejas parkā.

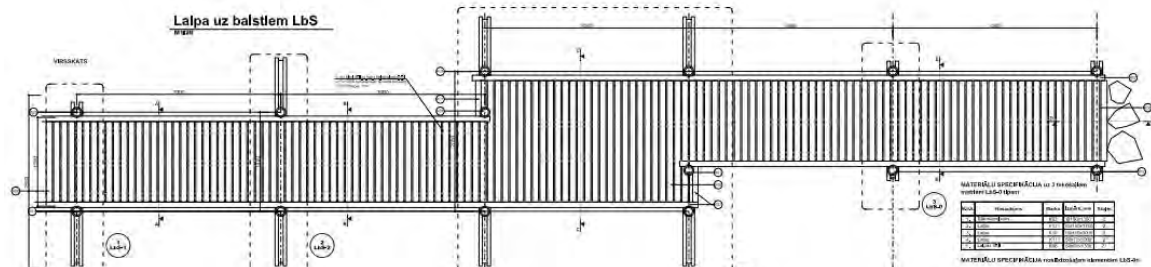
Tur, kur nepieciešama piekļuve ar transportu, lai apkalpotu parkā plānotās tualetes, paredzēts ceļu (taku) paplatinājums ar stiprinātā zāliena joslu 90 cm platumā abpus grants-dolomīta segumam. Parka ceļš (taka) kopā ar paplatinājumu sasniegs kopīgo platumu 3 m.

Gan pretī tualetēm parka austrummalā, gan dienvidgala sportiskās atpūtas zonā paredzēti apkopes transporta apgriešanās laukumi ar stiprinātā zāliena segumu. Pārējā laikā šie laukumi izmantojami tāpat kā jebkurš parka zāliens.

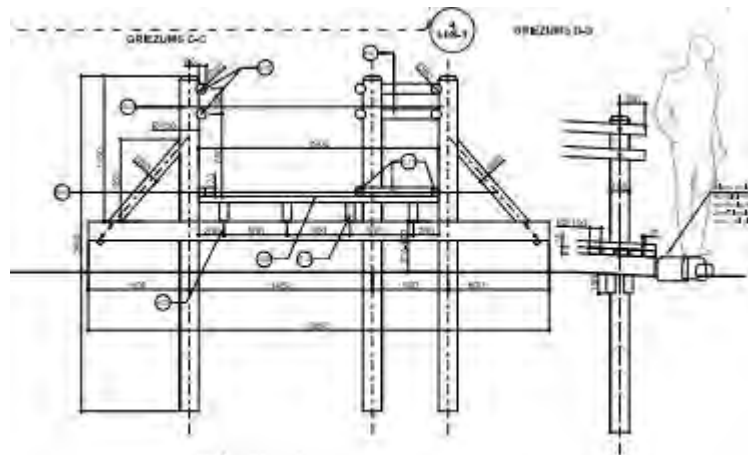
Vairākums parka ceļu būs piemēroti arī cilvēkiem riteņkrēslā.

Pār divām patlaban pārmitrajām parka vietām (apaļās konfigurācijas parka nogabals austrumu malā un pārpurvotā laucīte ezera krastā) pastaigu maršrutu plānots virzīt pa laipām.

Paredzēta iespēja uz laipām nokļūt arī riteņkrēslā. Laipas izgatavojamas no koka dēļiem.

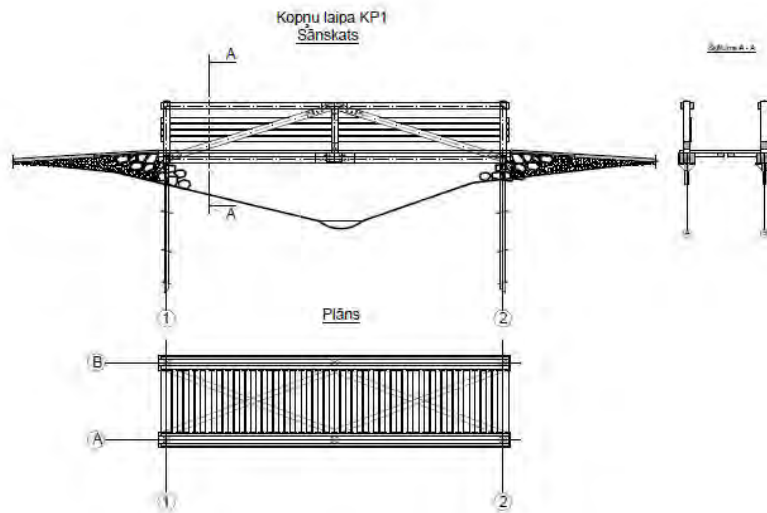


Laipas veidojamas 1,2 – 1,3 m platas ar plašākiem apgriešanās laukumiem pagriezienu vietās. Laipas konstrukcijas atvasināmas no *rokasgrāmatā "Īpaši aizsargājamo dabas teritoriju vienotais*

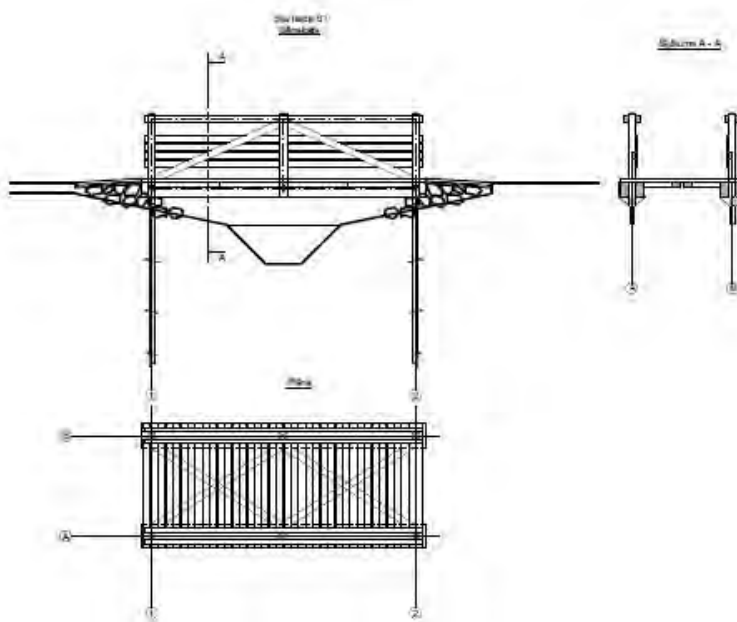


stils" ievietoto laipu paraugiem.

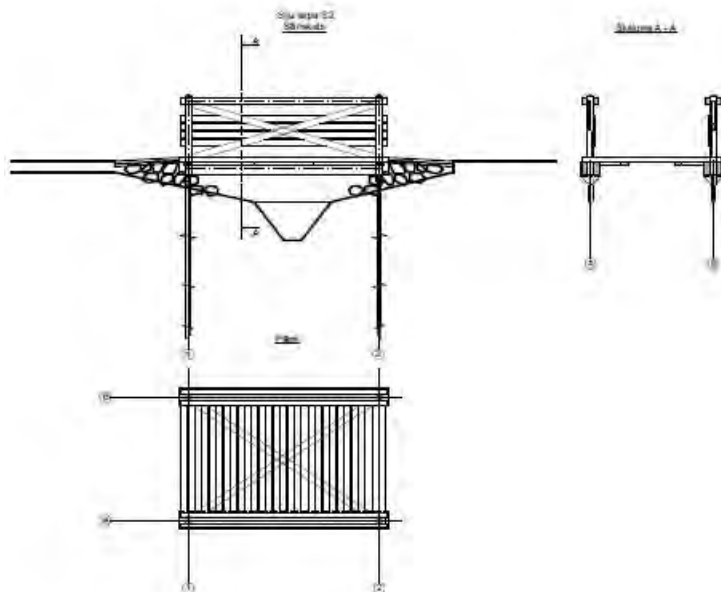
Trīs vietās pār grāvjiem paredzēti koka laipas. Garākā no laipām – kopņu KP1 plānota pār grāvi uz celiņa, kas no skolas tuvumā esošā sporta laukuma rietumu virzienā ved cauri parkam uz ezeru.



Īsāka laipa – siju laipa S1 projektēta pār grāvi, kas šķērso jauno dienvidu-ziemeļu virziena celiņu parka austrumu malā uz dienvidiem no pārpurvotā apaļā parka nogabala.



Vēl divas īsākas siju laipas S2 plānotas parka ziemeļu daļā uz rietumiem no pārpurvotā nogabala.



Atjaunojamo un jauno ceļu un taku kopējā platība apmēram 5973 m². Pēc līdzšinējās pieredzes prognozējamais taku kalpošanas ilgums var sasniegt pat 50 gadu. Piemēram, Mežotnē kopš 1968.gada rudens parka pastaigu ceļi ar rūpīgi blietētu dolomīta šķembu virskārtu kalpo vēl tagad. Krāslavā kopš 2011.gada parka apmeklētāji lieto grants seguma takas.

Stiprināto zālienu kopējā platība plānota 435 m².

Pie ieejas parkā plānota auto novietne 6-8 automašīnām. Tajā automašīnas varēs novietot arī tās personas, kuras tālāk parkā pārvietosies riteņkrēslā. Pie šīs auto novietnes plānota riteņkrēslu lietotājiem pielāgota tualete.

Parka Z galā paredzēts ar smiltīm vai citu grunts materiālu aizbērt 4 bedres (nav pieļaujama aizbēršana ar būvgružiem, zariem vai lapām !!!). Bedru izcelsme neskaidra, bet vienlīdz iespējams, ka tās palikušas no Pirmā pasaules kara zemnīcām vai padomju laika vietējo iedzīvotāju kartupeļu bedrēm. Visi koki, kas aug šajās bedrēs vai to malās ir bojāti vai kalstoši.

Daudzās nelielās Pirmā pasaules kara ierakumu paliekas aizberamas vai nolīdzināmas tikai tur, kur tās traucē ceļu vai jauno stādījumu ierīkošanai.

Labiekārtojuma elementi

Parkam projektēti gan individuāli izgatavojami parka labiekārtojuma elementi , gan paredzēts uzstādīt rūpnieciski izgatavotus izstrādājumus, piemēram, laternas. Vienlaikus jāatzīmē,

ka vairāku labiekārtojuma elementu izveidošanā plānots izmantot Dabas aizsardzības pārvaldes izstrādātā vienotā infrastruktūras stila paraugus un to atvasinājumus. Informācijai skatīt http://www.daba.gov.lv/public/lat/iadt/iadtvienotais_stils/

Pie auto stāvvietas, kas iekārtojama pie ieejas parkā, plānots uzstādīt informācijas standu. Informācijas standus plānots izvietot arī citur parkā. Pavisam parka teritorijā plānots uzstādīt 3 informācijas standus. Visi informācijas standi novietojami tā, lai cilvēkam, stāvot uz celiņa, standā



ievietotie teksti un attēli būtu viegli salasāmi un uztverami.

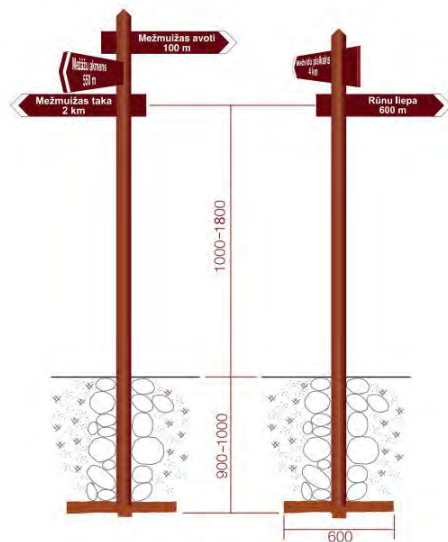
Informācijas

standi izgatavojami no koka. Par to, vai koku krāsot, vai atstāt nekrāsotu, jāvienojas ar pasūtītāju.

Attiecīgi vienota kokmateriālu apdare plānota arī citām parka mazās arhitektūras formām.

Visi labiekārtojuma elementi paredzēti videi draudzīgi. Soli, atkritumu urnas, kāpnes, laipas un lapenes izgatavojamas no dabīgiem materiāliem - vietējiem kokmateriāliem. ***Ja paredzēta to apdare, tā veicama, izmantojot dabiskas krāsvielas – piemēram, koka darvu.***

Taku un parka ceļu sākumā, krustojumos un citur parkā uzstādāmas maršruta vai objektu norādes.





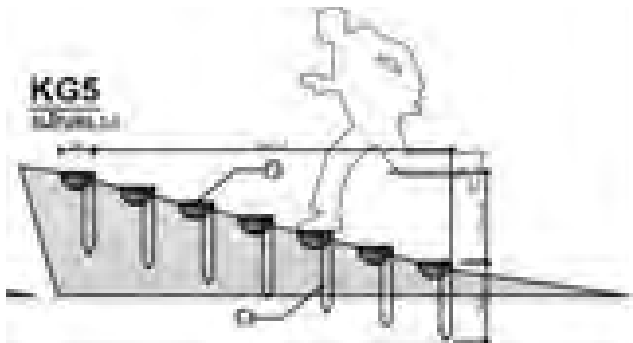
Atbilstoši marķējamas visu veidu takas.

Apsverams, vai izvietojama informatīvā norāde pie parka dižozola. Vajadzētu izvairīties no šādas norādes stiprināšanas pie paša objekta (koka). Ja ir vēlšanās dot lakonisku norādi,



iespējams izmantot pielāgotu robežstaba zīmi.

Parka ainavas kvalitatīvākai uztverei (baudīšanai) un reljefa īpatnību saglabāšanai dažviet uz parka celiņiem izbūvējamas kāpnes. Kāpnes izbūvējamas no koka. Iespējami gan vienkāršāki gan sarežģītāki kāpņu risinājumi, par kuriem jāvienojas ar pasūtītāju. Vienkāršākais risinājums būtu t.s. grunts pakāpieni.



Šādi pakāpieni piemēroti pat riteņbraucējiem.



Šķēršļots reljefs ir lieliska iespēja nodarboties ar izturību veicinošām kustību aktivitātēm. Tās integrētas kopīgajā taku tīklā. Taku garums un parka reljefs dod iespējas parkā pa takām skriet krosu, nūjot, bet ziemā slēpot ar distanču slēpēm.

Atsevišķās vietās plānots radīt zonas (joslas) vingrošanas tipa aktivitātēm, piemēram, takas malā uzstādīt mizotus baļķus, kas noderīgi līdzsvara trenēšanai gan maziem, gan lieliem parka apmeklētājiem.

Parkā celiņu malās paredzēts uzstādīt koka solus. Soli uzstādāmi gan pa vienam, gan grupās pa diviem.

Viena tipa soli jeb tādi, kādi jau patlaban atrodas pie celiņa uz volejbola laukumu un dienvidrietumu malas peldvietu, uzstādāmi visā parka dienviddaļā – arī teritorijā ap kungu mājas vietu, estrādi, pie jaunajām tualetēm parka austrummalā un līdz neformālo pasākumu laukumam.



Patlaban pie bruģētā celiņa uz peldvietu solu ir

uzstādīts pārāk daudz pārāk vienmērīgos attālumos, nerēķinoties ar konkrēto apkārtni. Tos paredzēts pārvietot atbilstoši pārbūves projektā paredzētajam.

Medumu parkā sastopami arī vienkāršāki soli – tādi kuri izgatavoti tikai no koka. Tie šobrīd novietoti dažādās šķietami nejaušās vietās. Šos solus vēlams novietot ap plānoto ugunsкура vietu tajā pat laucē.



Vēl cita tipa jeb bluķa (meža tipa) soli uzstādāmi parka ziemeļdalā. Tie uzstādāmi pie krastmalas takas, sākot no skatu punkta aiz grāvja, kas aiz kalna lauces ietek ezerā; ap neformālo pasākumu laukumu un pie celiņiem caur abiem blīvā apauguma nogabaliem.



Pie Jāņu ugunsкура vietas uzstādāmi vai nu garie bluķa soli vai arī „vertikālie apaļkoka klucīši” – katrs sēdeklis vienam cilvēkam.

Estrādes skatītāju nogāzē uzstādāmi garie bluķa soli.

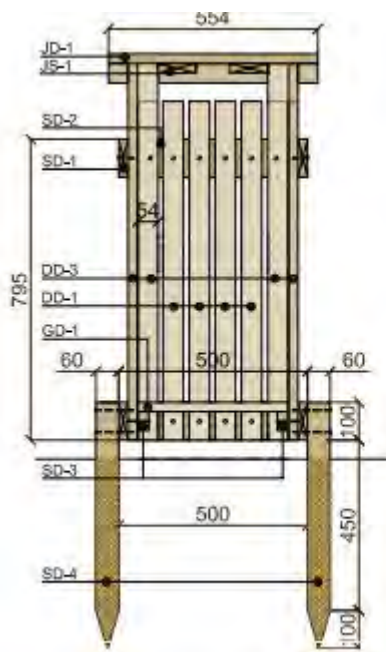
Pie dienvidrietumu peldvietas un mazajā pussaliņā, pavisam 3 vietās patlaban atrodas koka galdi ar soliem.



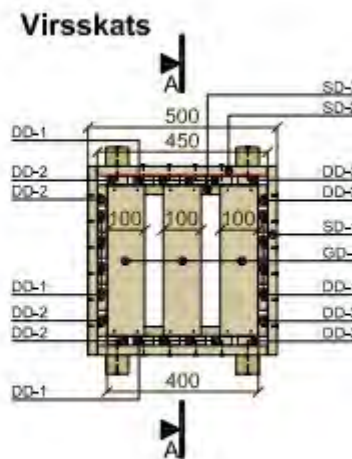
Tie ir parāk detalizēti, lai būtu tik masīvi, bet jauni, izturīgi un var konkrētajās vietās palikt, kamēr vien ir lietojami.

Šajā attēlā redzamā vaļējā atkritumu urna nomaināma ar tādu slēgtu urnu, kāda redzama starp rokasgrāmatā *“Īpaši aizsargājamo dabas teritoriju vienotais stils”* ievietoto labiekārtojuma elementu paraugiem.

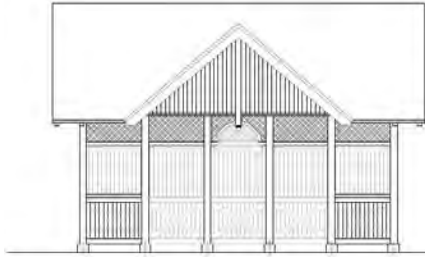
Pie visām solu grupām un arī pie atsevišķi uzstādāmajiem soliņiem paredzētas atkritumu



urnas.

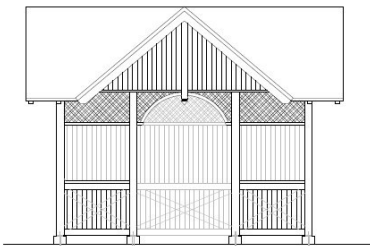


Visā parkā paredzētas 6 lapenes. Kā iepriekš minēts, dažādu, pagaidām nezināmu apstākļu dēļ Medumu muižas zemes ap ezeru 20.gadsimta sākumā veidojās par atpūtas vietu. Šādu muižu centros parkos un pastaigu mežos bija iecienītas no koka darinātas taisnstūrains lapenes, ja skaistākie skati uz apkārtni bija vērojami tikai vienā virzienā, un sešstūrains vai astoņstūrains, ja skats bija panorāmas tipa.



Paredzēts, ka abas vienādās lielākās lapenes atradīsies kungu mājas vietā. Celiņš, kas no ziemeļaustrumu puses nāk starp abām lapenēm, simboliski ievēd muižas kungu mājā pa galvenajām durvīm, lai no lielās zāles baudītu pēcpusdienas un vakara saules apspīdēto ezeru un muižas dārzu – šeit paredzētas ziedošo krūmu, arī parka rožu grupas.

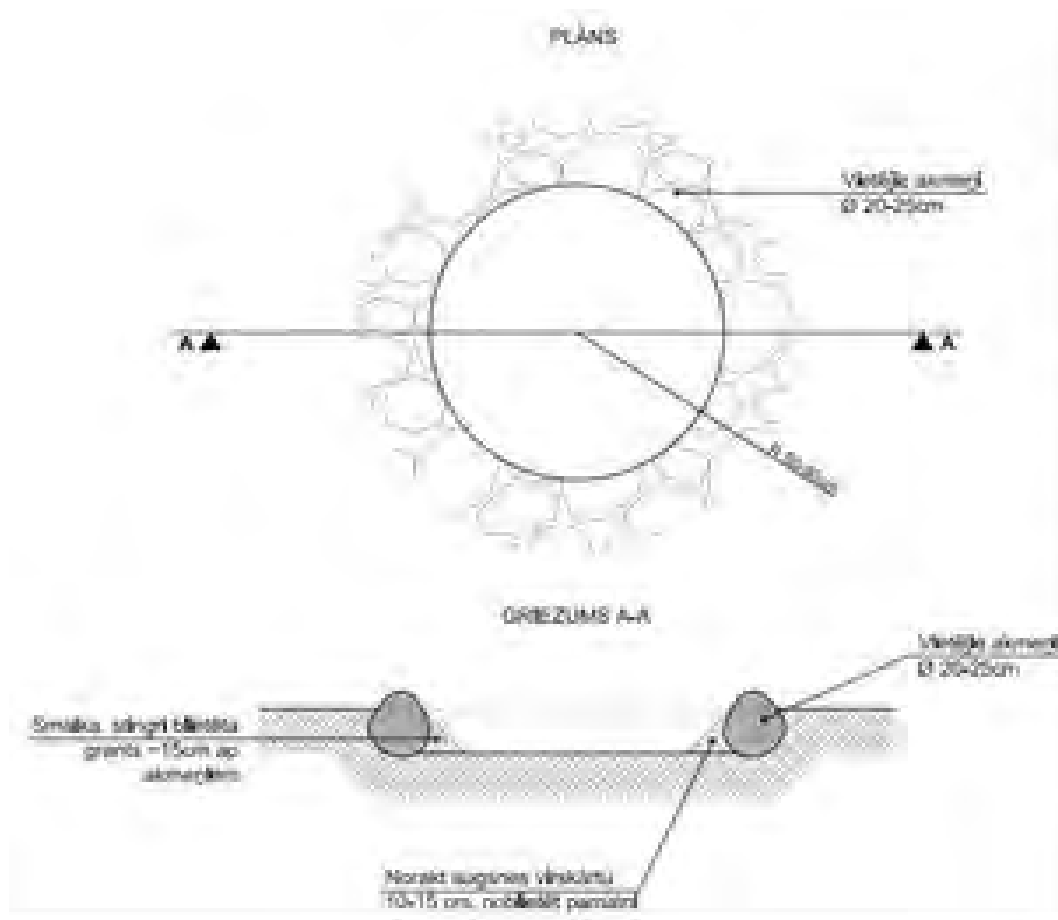
Divas nedaudz mazākās lapenes - pie dienviddaļas sporta pasākumu zonas un pie neformālo pasākumu laukuma.



Viena sešstūrains lapene paredzēta mazajā pussaliņā (uz ziemeļpusi no pašreizējās piknīka vietas) un otra - pašā parka ziemeļgalā: no abām vietām paveras panorāmas tipa skati uz ezeru.



Parkā paredzētas divas ugunsuru vietas – viena neformālo pasākumu laucē, bet otra ugunskura vieta - kalna laucē uz ziemeļiem no estrādes. Tās paredzēts izveidot ar dabas akmeņiem norobežotu apli ugunskuram. Aplā diametrs vēlams 2.5 līdz 3 m.



Jāņu ugunskura vieta plānota bez pieejas pa taciņu.

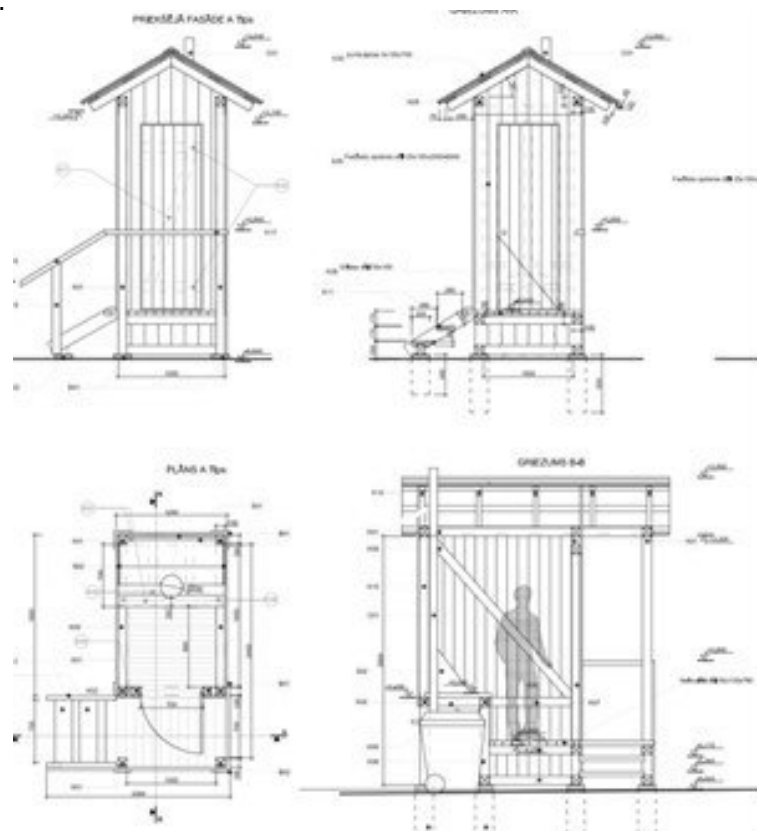
Kā jau minēts, pussaliņā ezera krastā ir izveidota atpūtas un pikniku vieta ar ar koka soliem, divu veidu bruģi un zivju kūpinātavu. Samērā labiekārtotajai vietai varētu būt kvalitatīvāks un atturīgāks dizains, bet fiziski tā var pastāvēt vairākus gadus un pagaidām nebūtu nomaināma.

Parkā 3 vietās plānots novietot tualetes. Divas tualetes paredzētas pie esošās sportiskās atpūtas zonas. Pārvietojamo tualeti, kas 2016.gada vasarā bija novietota izcilā skatu punktā, vairs nav plānots uzstādīt. Betonētā pārvietojamās tualetes pamatne demontējama.

Divas citas tualetes paredzēts izbūvēt parka austrumu daļā uz dienvidpusi no liepu alejas, bet pašreizējā guļbūves tualete nojauicama.

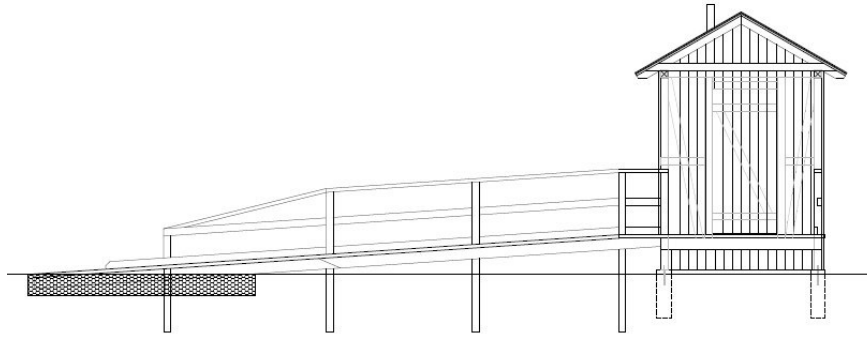
Sportiskās atpūtas zonā un parka austrumu daļā plānotās tualetes nebūs pieejamas

apmeklētājiem riteņkrēslā.



Riteņkrēslu lietotājiem piemēroto tualeti netālu no auto novietnes plānots izbūvēt kā rokasgrāmatā "Īpaši aizsargājamo dabas teritoriju vienotais stils" ievietotās divtelpu sanitārās celtnes atvasinājumu.

Paredzēts divu telpu vietā izbūvēt vienu telpu, bet kāpnītes aizstāt ar piemērota platuma un slīpuma uzbrauktuvi.



Četrās vietās plānots novietot velosipēdu turētājus. Blakus jau esošajiem pie peldvietas parka dienvidrietumos papildus novietojami tādi pat, kā tur jau uzstādītie.

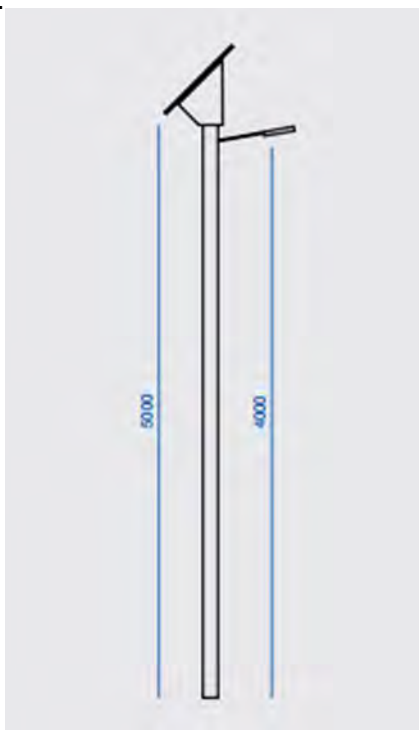
Pie otras peldvietas apmēram 200 m uz ziemeļu pusi, pie basketbola laukuma un pie estrādes uzstādāmi rūpnieciski ražoti.



Taču arī šeit iespējams uzstādīt tādas velosipēdu turētājus kā pie dienvidrietumu peldvietas.

Ārtelpas apgaismojumam plānots kā enerģijas avotu izmantot saules baterijas; gaismas

spektrs draudzīgs kukaiņiem.



Kopšanas un stādījumu rekonstrukcijas pasākumi.

Visi parka kopšanas un stādījumu rekonstrukcijas pasākumi realizējami ar mērķi saglabāt, atjaunot un papildināt parkā esošās dendroloģiskās vērtības.

Nepieciešams ezerā izplaut niedres gar visu parka malu. Lai gan niedrājos labprāt ligzdo dažādi ūdensputni, pārāk lielas niedrāju platības nav tiem labvēlīgas.

Pirms rekonstrukcijas darbu sākuma nepieciešams attīrīt parka grāvjus no koku pašizsējas grāvju gultnē un malu slīpumā, lai vismaz daļēji atjaunotu liekā mitruma noplūdi uz ezeru.

No liekā apauguma un pielūžņojuma attīrāmi visi austrummalas grāvji un tie grāvji, kas atrodas apaļās konfigurācijas nogabalā.

Nepieciešams nojaukt dambīti pār pārpurvojušos lauci, lai palielinātu liekā mitruma noplūdi uz ezeru siltajā gadalaikā.

Kritalu novākšanai un grāvju attīrīšanai no liekā apauguma pieļaujamas talkas. Lapu nogrābšana vēlama tikai lielāko parka ceļu tuvumā, apmēram 2-5 m abpus ceļam.

Parkā nepieciešams izcirst visas tievās pašizsējas kļavas, gobas, ošus un baltalkšņus, saudzējot visus īstos krūmus (ceriņus, segliņus, vilkābeles, sausseržus u.c.) un darbu sākumposmā saudzējot arī loti mazās (tievākas par 10 cm caurmērā jeb diametrā), bet veselīgās liepiņas un ozoliņus.

Vispirms nepieciešams izzāgēt bojātos un bīstamos kokus pastaigu taku (parka ceļu) tiešā tuvumā. Pēc tam izzāgējami pārējie bojātie un bīstamie koki. Kokus zāgējot, saudzēt visus īstos krūmus, arī saglabājamos kokus un mazās, bet veselīgās liepiņas un ozoliņus.

Apjomīgākie parka kopšanas darbi (ciršana, zāgēšana) veicami ziemā. Otrs visai dzīvajai dabai labvēlīgais parka aktīvās kopšanas laiks ir vasarā pēc jūnija, kad praktiski beigusies putnu ligzdošana un izvadāti sīko dzīvnieciņu mazuļi. Ja vienlaidus pašizsēju paredzams izcirst ziemā, vispirms vasarā vai rudens sākumā attiecīgajā platībā apzināmi un iezīmējami saudzējamie īstie krūmi, liepiņas un ozoliņi.

Parka zālieni pļaujami vienu vai divas reizes vasarā, bet ne agrāk par jūliju. Ieteicams estrādes apkārtnē un pie intensīvāk lietotajiem parka ceļiem pļaut 1.5-2 m platu joslu abpus ceļam, bet pārējo tikai vasaras beigās vai rudens sākumā.

Zem lielo koku grupām zemsedzes lakstaugi pļaujami tikai rudenī, iepriekš apzinot, vai tur pēc atgaismošanas, t.i., slimo, sauso un bojāto koku nozāgēšanas nemēģina ataugt līdz šim noēnojuma nomāktās īsto krūmu grupas, kas saudzējamās.

Tas īpaši svarīgi kompaktajā nogabalā uz ziemeļaustrumiem no estrādes, kur patlaban trūkst normāla pameža.

1981.gadā Jumpravas muižas parka gravā izzāgēja vairāk kā 200 kokus. Tajā skaitā bija gan pašizsējas koki ar 6-40 cm stumbra diametru, gan aizlūzuši, nokaltuši un lūzienbīstami ļoti resni koki. Nākošā gada pavasarī abos gravas krastos ziedēja vizbulītes, ko pirms tam gadus 30 neviens tur nebija redzējis. Jau rudens pusē daudzās vietās „parādījās” līdz tam nomāktie un

tāpēc neziedošie „jasmīni” jeb filadelfi, vilkābeles, Alpu jāņogas un citi savulaik stādītie vai putnu „iesētie” īstie krūmi.

Apaļās konfigurācijas pārmitrajā austrumpuses parka nogabalā vispirms jāizvāc visu lielumu kritalas, pēc tam jāizzāģē visi zāģēšanas plānā atzīmētie koki, jāiztīra no grāvjiem pielūžņojums. Tikai pēc tam kļūs redzams (un to būs iespējams novērtēt), vai un kādas ir reālās iespējas šo nogabalu atjaunot kā parku ar visām attiecīgajām kopšanas īpatnībām un niansēm, ieskaitot zemsedzes lakstaugu pļaušanu vai nepļaušanu. Tad arī būs redzama visa ar Lielo raganzālīti apaugusī īpaši saudzējamā platība.

Lielāko jauno stādījumu apjomu veidos dažādi vidējā vai lielā auguma krūmi, kā Medumu parkā ļoti pietrūkst.

Jauni stādījumi plānoti visā krastmalas garumā, bet visvairāk dienviddaļā, kur atrodas pašreizējā aktīvās atpūtas zona, kā arī ap bijušās kungu mājas vietu un līdz pussaliņai ar jau esošo piknika vietu.

Krastmalā vairākās vietās paredzēti dažādu sugu un šķirņu vītoli – visi liela auguma. No krūmiem – grimoņa šķirne ‘Sibirica’ ar spilgti sarkaniem zariem ziemā un ‘Flaviramea’ ar dzeltenīgiem zariem ziemā un pavasarī.

Kungu mājas vietā pie celiņiem, soliēm un lapenēm paredzēti arī dažādi ceriņi, hortenzijas un ļoti izturīgo rievaino rožu šķirnes, kam nav nepieciešama nekāda aizsardzība no sala.

Lielākā daļa parkā plānoto stādījumu ir dažādu sugu un ģinšu lielā auguma krūmi, kam vairākās vietās ir telpu organizējoša loma – lai virzītu skatu vai pat kustību noteiktā virzienā. Noēnojuma vai nelabvēlīgā izsauļojuma dēļ izraudzīti tādu sugu krūmi, kas veiksmīgi pacieš šādus apstākļus. Tie ir fizokarpi (tikai pamatsuga!), filadelfi jeb „jasmīni”, grimoņi, lazdas. Šai grupai pieder arī forsītijas, kam labi gaismas apstākļi nepieciešami ziedēšanas laikā pavasarī, bet pārējā laikā tās pacieš pat lielu noēnojumu.

Visus koku un krūmu stādījumus turpmāk veikt tikai pēc stādījumu plāna **norādītajās vietās** un **ar norādīto stādāmo materiālu**.

Stādāmais materiāls iegādājams ģeobotāniskajam **reģionam atbilstošajās stādaudzētavās**, kur stādi **vismaz divus gadus audzēti atklātā gruntī**.

Sastādīja arhitekta Ilze Māra Janelis

Būvprojekta vadītāja

Ināra Caunīte