

DABAS LIEGUMS “ĪSLĪCE”

DABAS AIZSARDZĪBAS PLĀNS

Dabas liegums atrodas Bauskas rajona Īslīces pagastā

Finansētājs: Vides aizsardzības fonds

Plāns izstrādāts laika posmam no 2008. gada līdz 2023. gadam

**Izstrādātājs: SIA “Estonian, Latvian & Lithuanian Environment”
Projekta vadītāja: Lūcija Konošonoka**



**2007. gada decembris
Rīga**

Plāna izstrādē iesaistītie eksperti/speciālisti:

Lūcija Konošonoka – projekta vadītāja

Pēteris Lakovskis – vides konsultants, ainavu un augsnes speciālists

Gunda Kleinberga-Karsa – kartogrāfe, ĢIS speciāliste

Valts Vilnītis – abinieku eksperts

Margita Deičmane – abinieku eksperte

Ieva Rove – botāniķe;

Maija Grase – ģeoloģe, hidroloģijas eksperte

Plāna izstrādes uzraudzības grupa:

Gundega Freimane – Dabas aizsardzības pārvaldes Sugu un biotopu daļas vadītāja

Zintis Konovs – Īslīces pagasta padomes lauku attīstības speciālists, zemes ierīcības inženieris

Iveta Stūre – zemes īpašniece

Aivars Legzdiņš – Valsts vides dienesta Jelgavas reģionālās vides pārvaldes dabas aizsardzības daļas vecākais inspektors

Sarmīte Jankovska – Valsts meža dienesta Zemgales virsmežniecības Bauskas mežniecības mežzine

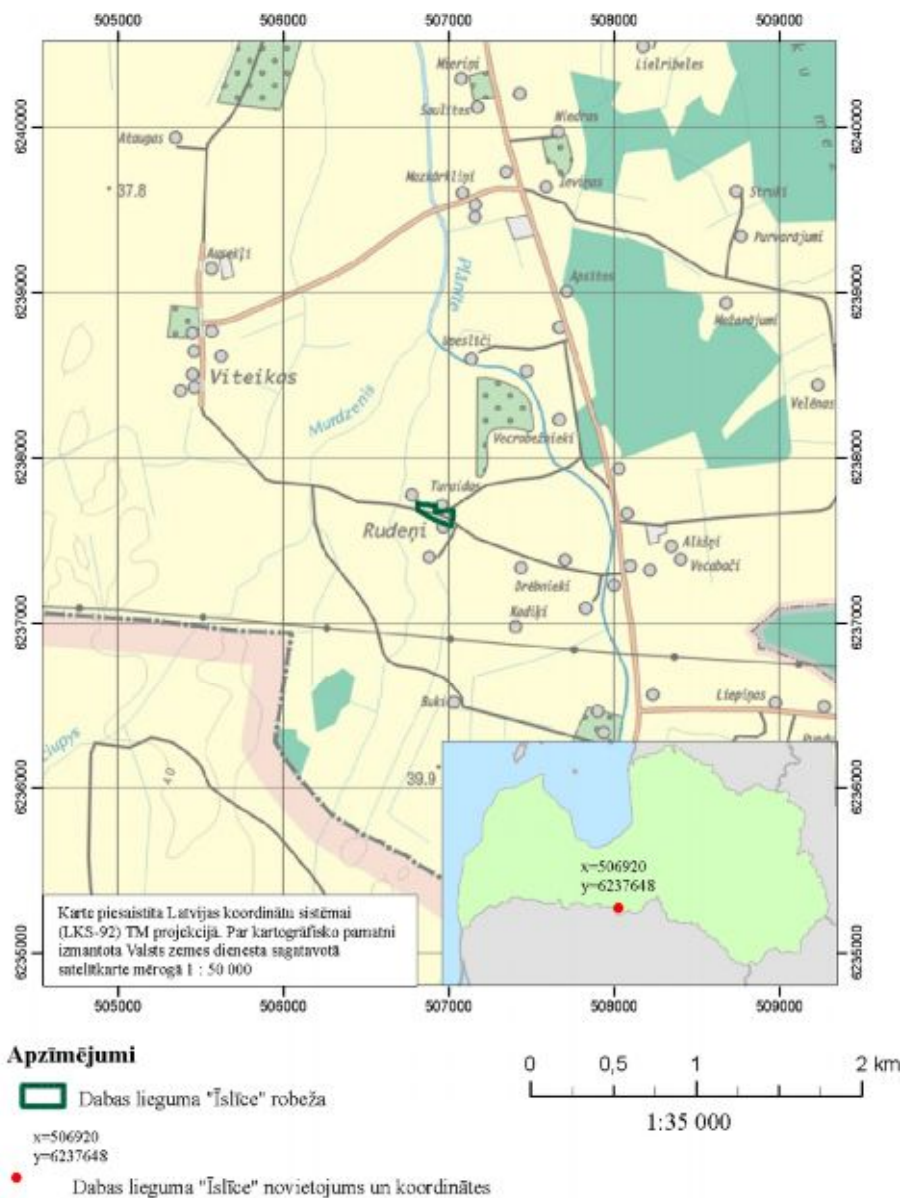
Ilze Bergmane – Lauku atbalsta dienesta Zemgales reģionālās lauksaimniecības pārvaldes Zemes un ūdeņu resursu daļas vadītāja

Kopsavilkums	5
1. Aizsargājamās teritorijas apraksts	7
1.1. VISPĀRĒJA INFORMĀCIJA PAR AIZSARGĀJAMO TERITORIJU	7
1.1.1. Aizsargājamās teritorijas atrašanās vieta un administratīvi teritoriālais sadalījums	7
1.1.2. Aizsargājamās teritorijas zemes lietošanas veidu raksturojums un zemes īpašuma formu apraksts.....	8
1.1.3. Pašvaldību teritoriju plānojumos noteiktā pašreizējā teritorijas izmantošana un atļautā (plānotā) izmantošana	11
1.1.4. Esošais funkcionālais zonējums.....	11
1.1.5. Aizsardzības un apsaimniekošanas īsa vēsture	11
1.1.6. Kultūrvēsturiskais raksturojums	13
1.1.7. Valsts un pašvaldības institūciju funkcijas un atbildība aizsargājamā teritorijā.....	13
1.2. NORMATĪVO AKTU NORMAS, KAS ATTIECAS UZ KONKRĒTO AIZSARGĀJAMO TERITORIJU.....	13
Latvijas vides un dabas aizsardzības stratēģiskie dokumenti.....	13
Vides un dabas aizsardzības normatīvie akti.....	14
Starptautiskās saistības.....	17
1.3. ĪSS AIZSARGĀJAMĀS TERITORIJAS FIZISKI ĢEOGRĀFISKAIS RAKSTUROJUMS.....	18
1.3.1. Klimats	18
1.3.2. Ģeoloģija un ģeomorfoloģija.....	18
1.3.3. Hidroloģija	19
1.3.4. Augsne	19
1.4. AIZSARGĀJAMĀS TERITORIJAS SOCIĀLĀS UN EKONOMISKĀS SITUĀCIJAS APRAKSTS	20
1.4.1. Iedzīvotāji, apdzīvotās vietas, nodarbinātība.....	20
1.4.2. Pašreizējā un paredzamā antropogēnā slodze uz aizsargājamo teritoriju	20
1.4.3. Aizsargājamās teritorijas izmantošanas veidi.....	20
2. Aizsargājamās teritorijas novērtējums.....	21
2.1. AIZSARGĀJAMĀ TERITORIJĀ KĀ VIENOTA DABAS AIZSARDZĪBAS VĒRTĪBA UN FAKTORI, KAS TO IETEKMĒ	21
2.2. AINAVISKAIS NOVĒRTĒJUMS	21
2.3. BIOTOPI, TO SOCIĀLEKONOMISKĀ VĒRTĪBA UN IETEKMĒJOŠIE FAKTORI.....	21
2.4. SUGAS, TO SOCIĀLEKONOMISKĀ VĒRTĪBA UN SUGAS IETEKMĒJOŠIE FAKTORI...	24
2.4.1. Flora.....	24
2.4.2. Fauna	24
2.5. CITAS VĒRTĪBAS AIZSARGĀJAMĀJĀ TERITORIJĀ UN TĀS IETEKMĒJOŠIE FAKTORI	27
2.6. AIZSARGĀJAMĀS TERITORIJAS VĒRTĪBU APKOPOJUMS UN PRETNOSTĀTĪJUMS...	27
3. Informācija par aizsargājamās teritorijas apsaimniekošanu.....	28
3.1. AIZSARGĀJAMĀS TERITORIJAS APSAIMNIEKOŠANAS ILGTERMIŅA UN ĪSTERMIŅA MĒRĶI	28
3.2. APSAIMNIEKOŠANAS PASĀKUMI	29
4. Priekšlikumi nepieciešamajiem grozījumiem pašvaldības teritorijas plānojumos	39
5. Priekšlikumi aizsargājamās teritorijas individuālo aizsardzības un izmantošanas noteikumu projektam.....	40
5.1. PRIEKŠLIKUMS TERITORIJAS ZONĒJUMAM	40
5.2. PRIEKŠLIKUMI AIZSARGĀJAMĀS TERITORIJAS INDIVIDUĀLO AIZSARDZĪBAS UN IZMANTOŠANAS NOTEIKUMU PROJEKTAM	40

6. Izmantotie informācijas avoti	45
PIELIKUMI	46
1. pielikums. Informatīvās sanāksmes, uzraudzības grupu sanāksmju un sabiedriskās apspriešanas sanāksmes protokoli	47
2. pielikums. Dabas liegumā "Īslīce" robežu precizēšana.....	63
3. pielikums. Dabas lieguma "Īslīce" robežu apraksts	65
4. pielikums. Dabas lieguma "Īslīce" paplašināšanas projekts	68
5. pielikums. Pielikums individuālo aizsardzības un izmantošanas noteikumu projektam. Speciālas informatīvās zīmes paraugs un lietošanas kārtība.....	74
6. pielikums. Dabas lieguma "Īslīce" sabiedriskās apspriešanas pārskats	76
7. pielikums. Īslīces pagasta padomes atzinums par dabas lieguma „Īslīce” dabas aizsardzības plānu.....	79

KOPSAVILKUMS

Dabas liegums un Natura 2000 teritorija "Īslīce" atrodas Bauskas rajona Īslīces pagastā (skat. 1.1. attēlu). Valsts nozīmes dabas lieguma statuss teritorijai piešķirts 1987. gadā. Liegums dibināts sarkanvēdera ugunskrupju (*Bombina bombina*) atradnes aizsardzībai. Kopš 2005. gada dabas liegums ir iekļauts Eiropas nozīmes aizsargājamo teritoriju Natura 2000 sarakstā.



1.1. attēls. Lieguma "Īslīce" atrašanās vieta

Liegumā nav konstatēti īpaši aizsargājami biotopi vai īpaši aizsargājamas augu sugas. Galvenā dabas vērtība ir lielā abinieku faunas dažādība. Šeit sastopamas divas Latvijā

un Eiropā aizsargājamas abinieku sugas – sarkanvēdera ugunskrupis un lielais tritons (*Triturus cristatus*).

Galvenais dabas vērtības apdraudošais faktors ir dīķu aizaugšana.

2007. gadā dabas liegumam „Īslīce” izstrādāts dabas aizsardzības plāns, lai saglabātu tā dabas vērtības un lai saskaņotu dabas aizsardzības un zemes īpašnieku intereses. Dabas aizsardzības plāns ir tapis ar Vides aizsardzības fonda finansiālu atbalstu un to izstrādāja vides konsultāciju uzņēmums SIA „Estonian, Latvian & Lithuanian Environment”.

Dabas aizsardzības plāns izstrādāts atbilstoši 2007. gada 9. oktobra MK noteikumiem Nr. 686 “Noteikumi par īpaši aizsargājamās dabas teritorijas aizsardzības plāna saturu un izstrādes kārtību”. Uzsākot dabas aizsardzības plāna izstrādi, 2007. gada 16. maijā Īslīces pagasta padomes telpās tika organizēta informatīvā sanāksme (skat.

1. pielikumu). Pēc tās tika izveidota dabas aizsardzības plāna izstrādes uzraudzības grupa, kuras sanāksmes notika 2007. gada 5. septembrī, 24. oktobrī un 5. decembrī (skat. 1. pielikumu). Dabas aizsardzības plāna sabiedriskā apspriešana notika no 7. novembra līdz 26. novembrim, sabiedriskās apspriešanas sanāksme notika 21. novembrī (skat. 6. pielikumu). Pēc sabiedriskās apspriešanas par dabas aizsardzības plānu saņemts pozitīvs atzinums no Īslīces pagasta padomes (skat. 7. pielikumu).

Izstrādājot dabas lieguma „Īslīce” dabas aizsardzības plānu, tika noteikti lieguma apsaimniekošanas ilgtermiņa un īstermiņa mērķi:

1. Ilgtermiņa apsaimniekošanas mērķis:

- Dabas liegums “Īslīce” saglabāts kā nozīmīga sarkanvēdera ugunskrupju atradne;

2. Īstermiņa mērķi:

- Kartogrāfiskajā materiālā precizētas dabas lieguma “Īslīce” robežas (digitālā veidā);
- Paplašinātas dabas lieguma “Īslīce” robežas;
- Dabas lieguma robežas iestrādātas teritorijas plānojumā;
- Izstrādāti un pieņemti individuālie teritorijas izmantošanas un aizsardzības noteikumi;
- Saglabātas vai palielinātas esošo ūdenstilpju un pļavu platības, saglabājot dabas liegumu kā sarkanvēdera ugunskrupjiem nozīmīgu teritoriju;
- Lieguma apmeklētājiem ir pieejama informācija par lieguma robežām, dibināšanas mērķiem un aizsardzības režīmu;
- Liegums netiek izmantots kā tūrisma objekts.
- Tiek veikts regulārs lieguma bioloģisko vērtību monitorings.

Lai realizētu minētos mērķus, dabas liegumam „Īslīce” tika izstrādāti apsaimniekošanas pasākumi (skat. 3. nodaļu). Galvenie apsaimniekošanas pasākumi ir šādi:

- lieguma robežu paplašināšana;
- krūmu ciršana un abiniekiem piemēroto biotopu atjaunošana;
- lieguma robežu iezīmēšana dabā ar informatīvajām zīmēm.

1. AIZSARGĀJAMĀS TERITORIJAS APRAKSTS

1.1. Vispārēja informācija par aizsargājamo teritoriju

1.1.1. Aizsargājamās teritorijas atrašanās vieta un administratīvi teritoriālais sadalījums

Dabas liegums "Īslīce" atrodas Latvijas dienvidos, 1,2 km no Latvijas-Lietuvas robežas. Administratīvi liegums atrodas Bauskas rajona Īslīces pagastā (skat. 1.1. attēlu). Ceļš Gobzemji-Mucenieki savieno lieguma teritoriju ar 2. šķiras autoceļu V 1029 (Ziedoņi-Bērzi-Lībieši-Lietuva).

Lieguma patreizējā platība ir 1,44 ha pēc robežu precizēšanas. Lieguma centra ģeogrāfiskās koordinātes sniegtas 1.1. tabulā.

1.1. tabula. Dabas lieguma centra ģeogrāfiskās koordinātes

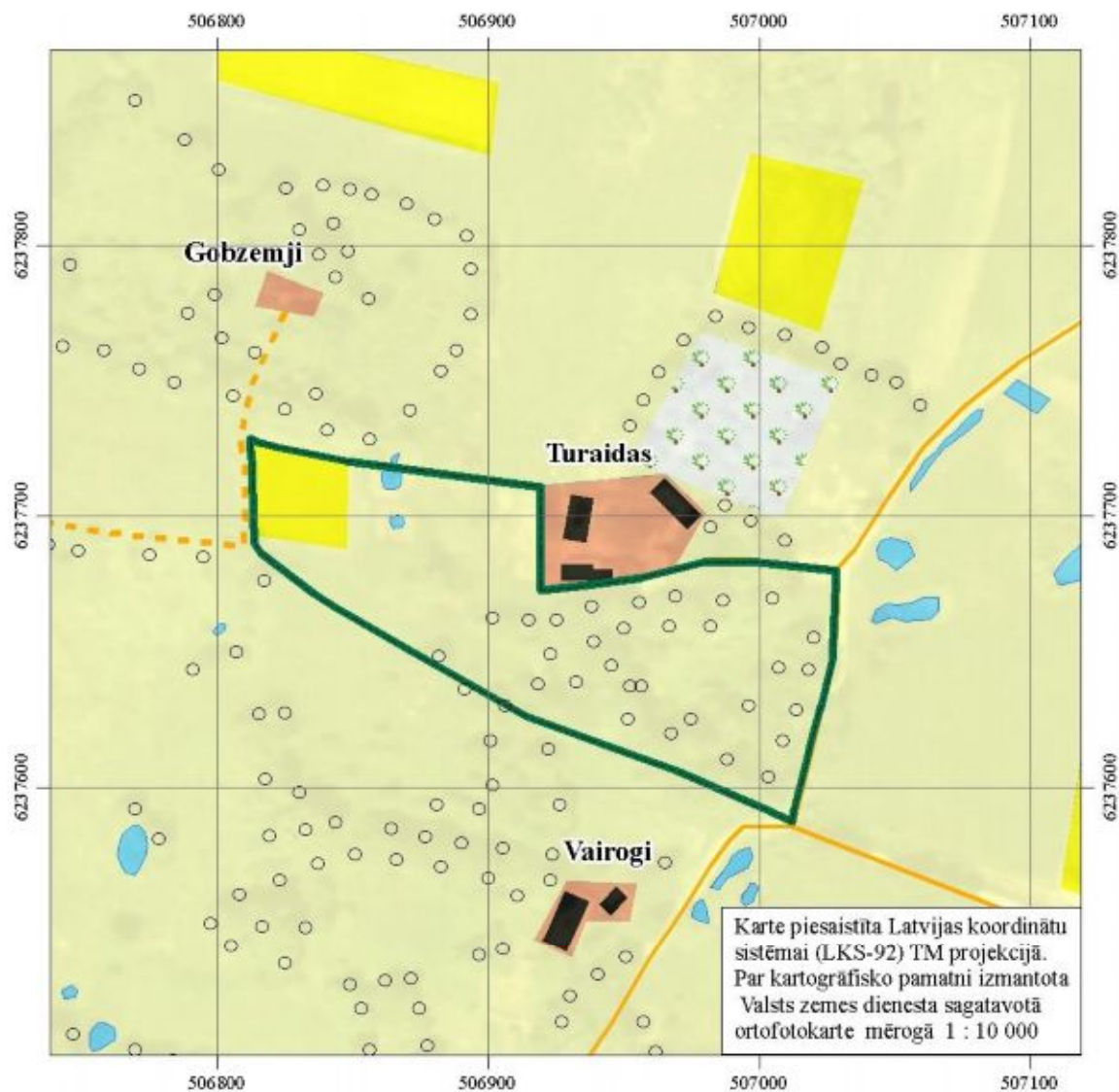
Garums (A):	24°	06'	42"
Platums (Z):	56°	17'	1"
LKS-92 X	506920		
LKS-92 Y	6237648		

(Piezīme – LKS-92 ir Latvijas ģeodēziskā sistēma jeb Latvijas koordinātu sistēma – 92)

1.1.2. Aizsargājamās teritorijas zemes lietošanas veidu raksturojums un zemes īpašuma formu apraksts

Dabas liegums "Īslīce" atrodas lauku viensētas teritorijā. Lielāka daļa lieguma ietver lauksaimniecībā izmantojamo zemi – pļavas, ganības un piemājas zemi ~1,33 ha (92,3% no lieguma kopējās teritorijas). Teritorijā atrodas divas neliela izmēra ūdenstilpes ar kopējo platību ~0,01 ha (0,7 % no teritorijas). Aptuveni 0,1 ha (7%) no lieguma teritorijas aizņem aramzeme (skat.1.2. attēlu).

Liegums atrodas uz divu privātīpašumu zemes, attiecīgi 1,2 ha – zemes īpašums "Turaidas", bet atlikušie 0,24 ha – "Rudeņi" (skat. 1.3. attēlu).

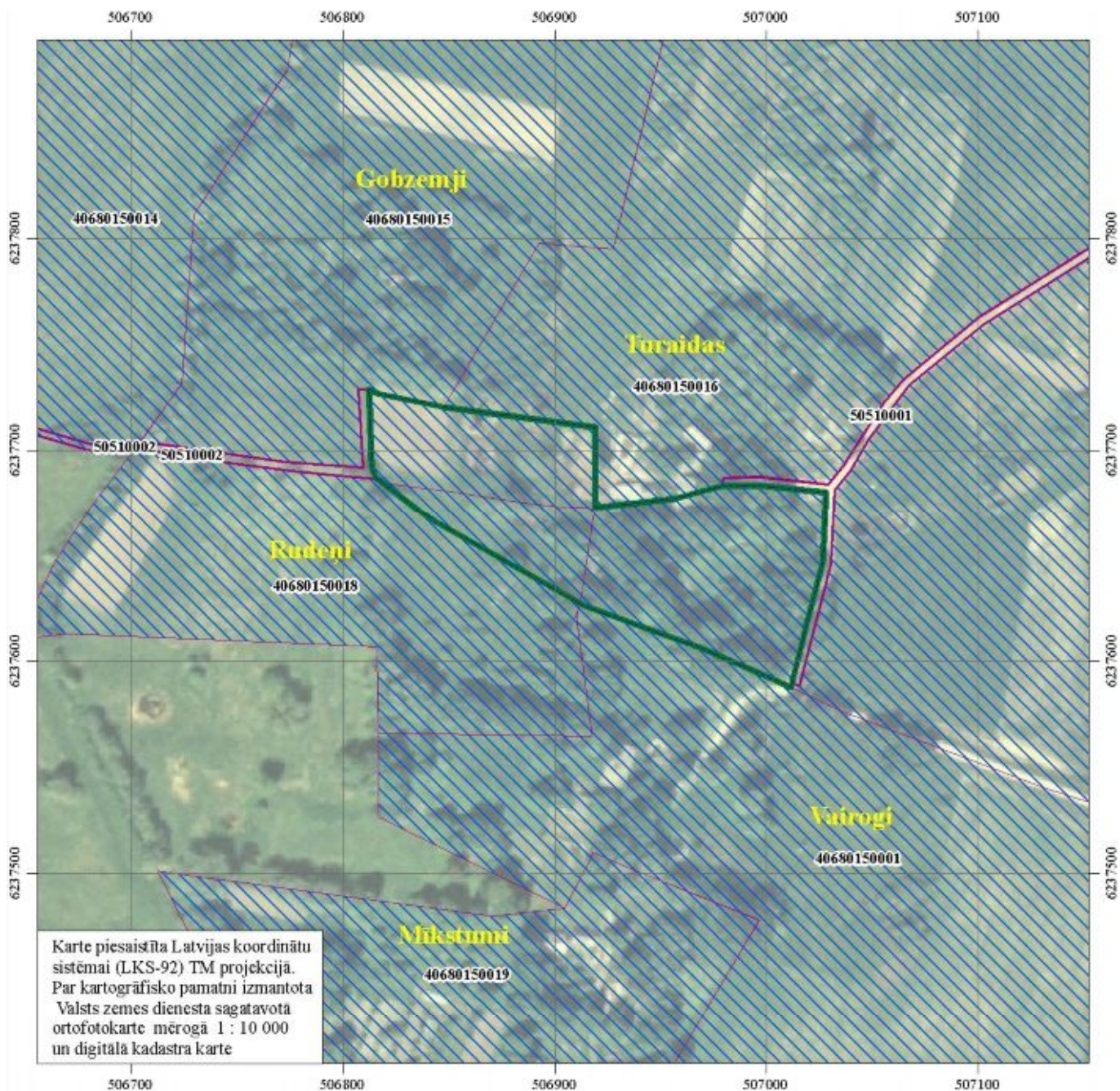


Apzīmējumi


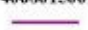

Zemes lietojums

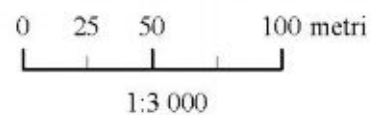
- Lauksaimniecībā izmantojamā zeme: pļavas, ganības, zālāji utt.
- Lauksaimniecībā izmantojamā zeme : aramzeme
- Lauksaimniecībā izmantojamā zeme: augļudārzs
- Apbūve
- Ūdenstilpes
- Ēkas
- Atsevišķi koki, koku rindas
- Ceļi
-

1.2. attēls. Zemes lietojuma veidi dabas liegumā "Īslīce"



Apzīmējumi

-  Dabas lieguma "Īslīce" robeža
-  40680150015 Kadastra vienības robežas un numurs
-  Fiziskās privātpersonas īpašums



1.3. attēls. Zemes īpašumu veidi dabas liegumā "Īslīce"

1.1.3. Pašvaldību teritoriju plānojumos noteiktā pašreizējā teritorijas izmantošana un atļautā (plānotā) izmantošana

Dabas liegums "Īslīce" atrodas Bauskas rajona Īslīces pagastā. 2003. gada 24. septembrī tika apstiprināts Īslīces pagasta teritorijas plānojums 2003.-2015. gadam.

Esošajā teritorijas plānojumā lieguma teritorija pēc pašreizējās izmantošanas definēta kā dabas pamatne. Arī plānotajā izmantošanā liegumam saglabāts dabas pamatnes statuss. Īslīces pagasta apbūves noteikumos ir iekļauta atsevišķa nodaļa attiecībā uz īpaši aizsargājamo dabas teritoriju lietošanu, īpašnieka pienākumiem, kompetencēm utt.

Īslīces pagasta teritorijas plānojums nav pretrunā ar dabas lieguma "Īslīce" aizsardzības interesēm.

1.1.4. Esošais funkcionālais zonējums

Dabas liegumam "Īslīce" funkcionālais zonējums līdz šim nav izveidots.

1.1.5. Aizsardzības un apsaimniekošanas īsa vēsture

Dabas liegums „Īslīce” dibināts 1987. gadā, lai aizsargātu šeit esošo sarkanvēdera ugunskrupja populāciju.

Dabas lieguma teritorija apsekota 2001. un 2002. gadā projekta EMERALD/Natura 2000 ietvaros. Pamatojoties uz šī projekta rezultātiem, liegums iekļauts Eiropas nozīmes aizsargājamo teritoriju sarakstā (tā ir Natura 2000 teritorija).

Lieguma ugunskrupju populācijas sīkāka izpēte un regulāra apsekošana uzsākta 2002. gadā, piesakoties LIFE Starter projektu konkursam. LIFE Starter projekts “*Bombina bombina* – a Baltic Conservation Strategy” (*Bombina bombina* Baltijas aizsardzības stratēģija), kurā piedalījās Vācija, Dānija, Zviedrija un Latvija, tika realizēts 2002. un 2003. gadā. Projekta ietvaros tika apsekots liegums un apzināti nepieciešamie lieguma apsaimniekošanas pasākumi, konsultējoties ar Eiropas speciālistiem, kuriem ir pieredze darbā ar sarkanvēdera ugunskrupjiem. Šim projektam sekoja LIFE projekts LIFE04 NAT/DE/000028 “Management of fire-bellied toads in the Baltic region” (Apsaimniekošanas pasākumi sarkanvēdera ugunskrupim Baltijas reģionā), kura ietvaros tika uzsākta biotopu apsaimniekošana 2006. gadā. Šī projekta ietvaros izstrādāts arī sarkanvēdera ugunskrupja sugas aizsardzības plāns (izstrādātāji – Mihails Pupiņš, Aija Pupiņa – Latgales ekoloģiskā biedrība).

Tā kā iepriekšējos lieguma apsekojumos tika konstatēts, ka sarkanvēdera ugunskrupju populācija strauji sarūk, aizaugot dīķiem, 2006. gada ziemā LIFE projekta grupa pieņēma lēmumu steidzami veikt dažu dīķu uzlabošanu. Lieguma teritorijā tika attīrīti

un padziļināti divi dīķi (skat. 1.4. attēlu), bet blakus liegumam izrakts viens dīķis (skat. 1.5. attēlu) un viens tika attīrīts. Dīķi veidoti atbilstoši sarkanvēdera ugunskrupju nārsta vajadzībām – sekli un ar lēzeniem krastiem.



1.4. attēls. Attīrīts dīķis liegumā



1.5. attēls. No jauna izrakts dīķis blakus liegumam

Attīrītajā dīķī lieguma teritorijā 2007. gada pavasarī ievietoti 3 auduma būri, kas bija paredzēti ugunskrupju nārstam. Šī sarkanvēdera ugunskrupju ikrus ieguve saskaņota ar Dabas aizsardzības pārvaldi, atbilstoši spēkā esošajiem normatīvajiem aktiem. Vairākkārt apsekojot liegumu, tika noķerta tikai viena mātīte un trīs tēviņi. Viens sarkanvēdera ugunskrupju pāris vienā no būriem nonārstoja. Daļa ikrus atstāta būrī, bet daļa tika ievietota akvārijā, tādējādi būtiski palielinot izdzīvojušo kurkuļu daudzumu. Pēc metamorfozes 11 sarkanvēdera ugunskrupju mazuļi izlaisti atpakaļ lieguma teritorijā (skat. 1.6. un 1.7. attēlus).



1.6. attēls. Sarkanvēdera ugunskrupju mazuļi pirms izlaišanas no būra kopā ar zaļo vardi un mazo tritonu



1.7. attēls. Sarkanvēdera ugunskrupju mazuļu izlaišana

Minētais LIFE projekts LIFE04NAT/DE/000028 turpināsies līdz 2009. gada beigām. Tas paredz iespēju veikt vēl vairākus lieguma apsaimniekošanas pasākumus, kas tiks saskaņoti ar dabas lieguma "Īslīce" dabas aizsardzības plānu un sarkanvēdera ugunskrupja sugas aizsardzības plānu.

1.1.6. Kultūrvēsturiskais raksturojums

Dabas liegums "Īslīce" atrodas vietā, kur starp lielām lauksaimniecības zemju platībām ir izveidojusies apdzīvota vieta ar vairākām viensētām, kas celtas 19. gadsimta beigās un 20. gadsimta sākumā. Tradicionāli Latvijas ainavai katru mājvietu iezīmē vecu koku rindas. Teritorija saglabājusies kā nemeliorēta saliņa plašo meliorēto lauksaimniecības zemju platībās.

Aizsargājamas kultūrvēsturiskās vērtības lieguma teritorijā un tuvākajā apkārtnē nav konstatētas.

1.1.7. Valsts un pašvaldības institūciju funkcijas un atbildība aizsargājamā teritorijā

Dabas liegums "Īslīce" atrodas Bauskas rajona Īslīces pagastā. Dabas liegumam nav savas administrācijas. Tā pārvaldi īsteno Vides ministrijas pakļautībā esošā Dabas aizsardzības pārvalde. Dabas aizsardzības pārvalde uzrauga dabas aizsardzības plāna izstrādes gaitu un, pēc plāna apstiprināšanas, veicina tā ieviešanu. Teritoriju apsaimnieko zemes īpašnieki.

Dabas lieguma aizsardzības un izmantošanas noteikumu ievērošanas valsts kontroli īsteno Valsts vides dienesta Jelgavas reģionālā vides pārvaldē. Meža apsaimniekošanas un izmantošanas normatīvo aktu ievērošanu teritorijā kontrolē Valsts meža dienesta Zemgales virsmežniecība.

1.2. Normatīvo aktu normas, kas attiecas uz konkrēto aizsargājamo teritoriju

Latvijas vides un dabas aizsardzības stratēģiskie dokumenti

Nacionālais vides politikas plāns. Akceptēts Ministru kabinetā 03.02.2004.

Bioloģiskās daudzveidības saglabāšanai Nacionālais vides politikas plāns paredz:

- 1) saglabāt un atjaunot ekosistēmu un to dabisko struktūru daudzveidību;
- 2) saglabāt un veicināt vietējo savvaļas sugu daudzveidību.

Ilgspējīgas mežsaimniecības nodrošināšanai paredzēts saglabāt meža bioloģisko daudzveidību un ekoloģisko funkciju kvalitāti klimata un ūdens režīma regulācijā, kā arī augsnes aizsardzībā un paaugstināt meža īpašnieku, apsaimniekotāju un sabiedrības zināšanas par meža bioloģiskās daudzveidības un meža ekoloģisko funkciju nozīmību.

Bioloģiskās daudzveidības nacionālā programma. Akceptēta MK 16.05.2000.

Šī programma paredz dažādus pasākumus, kuri nepieciešami ES direktīvu ieviešanai. Programma paredz īpaši aizsargājamo teritoriju pilnveidošanu, aizsargājamo augu un dzīvnieku sugu dzīvotņu aizsardzības nodrošināšanu, labvēlīga aizsardzības statusa nodrošināšanu tām sugām, kuras ir apdraudētas.

Vides un dabas aizsardzības normatīvie akti

"Vides aizsardzības likums" (15.11.2006.) nosaka resursu ilgtspējīgu izmantošanu, valsts pārvaldes institūciju un pašvaldību institūciju kompetenci vides aizsardzībā un dabas resursu izmantošanā, Latvijas Republikas iedzīvotāju tiesības uz kvalitatīvu dzīves vidi, Latvijas Republikas iedzīvotāju pienākumus vides aizsardzībā un dabas resursu izmantošanā, sabiedrības tiesības saņemt vides informāciju un piedalīties ar vides aizsardzību saistītu lēmumu pieņemšanā. Vides aizsardzības likums nosaka valsts kontroli vides jomā, atbildību par nodarīto kaitējumu, kas nodarīts īpaši aizsargājamām dabas teritorijām, mikroliegumiem, aizsargājamām sugām un biotopiem, ūdeņiem, augsnei un zemes dzīlēm.

Likums **"Par īpaši aizsargājamām dabas teritorijām"** (02.03.1993., grozījumi 30.10.1997., 28.02.2002., 12.12.2002., 20.11.2003. un 15.09.2005., 10.05.2007.) definē aizsargājamo teritoriju kategorijas un nosaka nepieciešamību tām izstrādāt dabas aizsardzības plānus, individuālos aizsardzības un izmantošanas noteikumus. 18. panta 4. apakšpunktā teikts, ka aizsargājamās teritorijas individuālos aizsardzības un izmantošanas noteikumus, kā arī valsts un reģionālās attīstības plānošanas dokumentus izstrādā un aizsargājamo teritoriju apsaimnieko, ievērojot plānu, un plānam ir ieteikuma raksturs.

Likuma pielikumā uzskaitītas Eiropas nozīmes aizsargājamās dabas teritorijas (Natura 2000). Dabas liegums "Īslīce" ir B tipa teritorija, kas noteikta īpaši aizsargājamo sugu un īpaši aizsargājamo biotopu aizsardzībai. Teritorijas kods ir LV0502900.

"Sugu un biotopu aizsardzības likums" (16.03.2000., grozījumi 15.09.2005. un 26.10.2006.) regulē sugu un biotopu aizsardzību, apsaimniekošanu un uzraudzību, veicina populāciju un biotopu saglabāšanu, kā arī regulē īpaši aizsargājamo sugu un biotopu noteikšanas kārtību. Likums nosaka valsts pārvaldes un institūciju kompetenci un zemes īpašnieku un pastāvīgo lietotāju pienākumus un tiesības sugu un biotopu aizsardzībā, kā arī nepieciešamību veikt sugu un biotopu monitoringu.

"Noteikumi par īpaši aizsargājamo sugu un ierobežoti izmantojamo īpaši aizsargājamo sugu sarakstu" (MK noteikumi Nr. 396, 14.11.2000., grozījumi 27.07.2004.) uzskaita Latvijā aizsargājamās dzīvo organismu sugas. Dabas liegumā konstatētas trīs īpaši aizsargājamas abinieku sugas (sk. 2.4. nodaļu) – sarkanvēdera ugunskrupis, zaļais krupis un lielais tritons.

Likums **"Par zemes īpašnieku tiesībām uz kompensāciju par saimnieciskās darbības ierobežojumiem aizsargājamās teritorijās"** (30.06.2005., grozījumi 20.10.2005., 19.12.2006., 04.04.2007. un 08.11.2007.) nosaka kompensācijas piešķiršanas nosacījumus, atlīdzības apmēra novērtēšanu un atlīdzības piešķiršanas kārtību, zemes maiņas nosacījumus.

"Kārtība, kādā novērtē atlīdzības apmēru par saimnieciskās darbības ierobežojumiem aizsargājamās dabas teritorijās un mikroliegumos, kā arī izmaksā un reģistrē atlīdzību" (MK noteikumi Nr. 219, 21.03.2006.) nosaka kārtību, kādā novērtē atlīdzības apmēru par saimnieciskās darbības ierobežojumiem īpaši aizsargājamās dabas teritorijās un mikroliegumos (turpmāk – atlīdzība), atlīdzības novērtēšanas metodiku un atlīdzības izmaksas un atlīdzības izmaksu reģistrācijas kārtību un termiņus.

“Kārtība, kādā zemes lietotājiem nosakāmi zaudējumu apmēri, kas saistīti ar īpaši aizsargājamo nemedājamo sugu un migrējošo sugu dzīvnieku nodarītiem būtiskiem postījumiem” (MK noteikumi Nr. 345, 31.07.2001.) nosaka kārtību, kādā zemes lietotājiem aprēķināmi zaudējumi, ko radījuši īpaši aizsargājamo nemedājamo sugu un migrējošo sugu dzīvnieki. Šādi postījumi lauksaimniecībā var būt, piemēram, izbradājumi, izēdumi, izrakņājumi.

“Noteikumi par preventīvajiem un sanācijas pasākumiem un kārtību, kādā novērtējams kaitējums videi un aprēķināmas preventīvo, neatliekamo un sanācijas pasākumu izmaksas” (MK noteikumi Nr. 281, 24.04.2007) nosaka zaudējumu atlīdzināšanas kārtību, atlīdzības lielumu un sugu sarakstu, par kuru iznīcināšanu jāatlīdzina zaudējumi.

“Noteikumi par kritērijiem, kurus izmanto, novērtējot īpaši aizsargājamām sugām vai īpaši aizsargājamiem biotopiem nodarītā kaitējuma ietekmes būtiskumu” (MK noteikumi Nr. 213, 27.03.2007.) nosaka kritērijus, kurus izmanto, novērtējot īpaši aizsargājamām sugām vai īpaši aizsargājamiem biotopiem nodarītā kaitējuma ietekmes būtiskumu salīdzinājumā ar pamatstāvokli.

Likums **“Par ietekmes uz vidi novērtējumu”** (13.11.1998., grozījumi 30.05.2001., 19.06.2003., 26.02.2004., 15.09.2005. un 07.06.2007.) nosaka darbības un objektus, kuriem ir nepieciešams ietekmes uz vidi novērtējums un darbības, kurām ir nepieciešams sākotnējais ietekmes uz vidi novērtējums, kā arī nosaka plānošanas dokumentus, kuriem nepieciešams stratēģiskais ietekmes uz vidi novērtējums.
4¹. pants paredz, ka kompetentā institūcija var pieņemt lēmumu par ietekmes novērtējumu uz Eiropas nozīmes aizsargājamo dabas teritoriju arī darbībām, kuras nav iekļautas likuma 1. un 2. pielikumā. Novērtējums jāveic saskaņā ar atsevišķi noteiktu kārtību.

“Īpaši aizsargājamo dabas teritoriju vispārējie aizsardzības un izmantošanas noteikumi” (MK noteikumi Nr. 415, 22.07.2003., grozījumi 26.10.2004., 08.11.2005. un 10.05.2007.) nosaka īpaši aizsargājamo dabas teritoriju vispārējo aizsardzības un izmantošanas kārtību, pieļaujamo un aizliegtu darbību veidus tajās, kā arī aizsargājamo teritoriju apzīmēšanai dabā lietojamās speciālās informatīvās zīmes paraugu un tās lietošanas un izveidošanas kārtību. Teritorijām, kurām nav izstrādāti individuālie aizsardzības un izmantošanas noteikumi, tās aizsardzības un izmantošanas kārtību nosaka šie MK noteikumi.

“Kārtība, kādā novērtējama ietekme uz Eiropas nozīmes īpaši aizsargājamo dabas teritoriju (Natura 2000)” (MK noteikumi Nr. 455, 06.06.2006.) nosaka kārtību, kādā novērtējama to paredzēto darbību ietekme uz Eiropas nozīmes īpaši aizsargājamo dabas teritoriju (Natura 2000), kuru īstenošanai nav jāveic ietekmes uz vidi novērtējums.

“Kārtība, kādā veicams ietekmes uz vidi stratēģiskais novērtējums” (MK noteikumi Nr.157, 23.03.2004.) nosaka, kādiem plānošanas dokumentiem veicams ietekmes uz vidi stratēģiskais novērtējums.

“Kārtība, kādā novērtējama paredzētās darbības ietekme uz vidi” (MK noteikumi Nr. 87, 17.02.2004., grozījumi 06.06.2006.) nosaka, kā veicams ietekmes uz vidi novērtējums darbībām, kas tiek plānotas Natura 2000 vietu teritorijā vai to tuvumā.

“Eiropas nozīmes aizsargājamo dabas teritoriju (Natura 2000) izveidošanas kritēriji Latvijā” (MK noteikumi Nr. 199., 28.05.2002., izdoti saskaņā ar likuma “Par īpaši aizsargājamām dabas teritorijām” 43. panta otro daļu) – nosaka kritērijus, kas piemērojami Eiropas nozīmes aizsargājamo dabas teritoriju izveidošanai Latvijā.

“Noteikumi par kritērijiem, pēc kuriem nosakāmi kompensējošie pasākumi Eiropas nozīmes aizsargājamo dabas teritoriju (Natura 2000) tīklam, to piemērošanas kārtību un prasībām ilgtermiņa monitoringa plāna izstrādei un ieviešanai” (MK noteikumi Nr. 594, 18.07.2006.) nosaka kompensējošo pasākumu veikšanas kārtību, ja paredzētā darbība negatīvi ietekmēs Natura 2000 teritorijā esošas sugas vai biotopus, un šo kompensējošo pasākumu rezultātu monitoringa kārtību.

“Noteikumi par dabas liegumiem” (MK noteikumi Nr. 212, 15.06.1999., grozījumi 26.06.2001., 21.10.2003., 08.04.2004., 10.08.2004., 30.11.2004., 22.11.2005., 14.03.2006. un 30.10.2007.) nosaka dabas liegumu robežas un teritoriju aizsardzības statusu. Šo MK noteikumu 38. pielikumā sniegta dabas lieguma „Īslīce” robežu shēma robežpunktu koordinātes un apraksts.

„Noteikumi par īpaši aizsargājamās dabas teritorijas aizsardzības plāna saturu un izstrādes kārtību” (MK noteikumi Nr. 686. 09.10.2007.) nosaka, kādai informācijai jābūt ietvertai dabas aizsardzības plānā un kāda ir dabas aizsardzības plāna izstrādes kārtība.

“Par Latvijā sastopamo Eiropas Savienības prioritāro sugu un biotopu sarakstu” (MK noteikumi Nr. 153, 21.02.2006.) noteikumi nosaka Latvijā sastopamo Eiropas Savienības prioritāro sugu un biotopu sarakstu. Šajos noteikumos iekļautās sugas liegumā nav sastopamas.

“Par īpaši aizsargājamo biotopu veidu sarakstu” (MK noteikumi Nr. 421, 05.12.2000., grozījumi 25.01.2005) nosaka biotopu sarakstu, kurā iekļauti apdraudēti vai reti biotopi.

Tūrisms

“Tūrisma likuma” (17.09.1998., grozījumi 07.10.1999., 24.01.2002., 27.02.2003. un 16.02.2006.) mērķis ir radīt tiesisku pamatu tūrisma nozares attīstībai Latvijā, noteikt kārtību, kādā valsts pārvaldes iestādes, pašvaldības un uzņēmumi (uzņēmējsabiedrības) darbojas tūrisma jomā, un aizsargāt tūristu intereses; likums definē dabas tūrisma.

Īpašuma tiesības un teritorijas plānojumi

Civillikuma (28.01.1937., grozījumi 15.06.1994., 24.04.1997., 16.10.1997., 12.12.2002.) TREŠĀ DAĻA (Lietu tiesības), trešā nodaļa (Īpašums), piektā apakšnodaļa (Īpašuma aprobežojumi), III. Īpašuma lietošanas tiesības aprobežojumi. 1082. pants nosaka: "Īpašuma lietošanas tiesības aprobežojumu noteic vai nu likums, vai tiesas lēmums, vai arī privāta griba ar testamentu vai līgumu, un šis aprobežojums var attiekties kā uz dažu lietu tiesību piešķiršanu citām personām, tā arī uz to, ka īpašniekam jāatturas no zināmām lietošanas tiesībām, vai arī jāpacieš, ka tās izlieto citi."

"Teritorijas plānošanas likuma" (12.06.2002., grozījumi 27.12.2002., 10.04.2003., 17.08.2004., 27.01.2005., 28.12.2006. un 29.03.2007.) mērķis ir veicināt ilgtspējīgu un līdzsvarotu attīstību valstī, izmantojot efektīvu teritorijas plānošanas sistēmu.

"Vietējās pašvaldības teritorijas plānošanas noteikumi" (MK noteikumi Nr. 883, 19.10.2004.) nosaka teritorijas plānojuma sastāvdaļas, tā izstrādes un sabiedriskās apspriešanas, spēkā stāšanās, grozīšanas, apturēšanas, likumības izvērtēšanas un ievērošanas pārraudzības kārtību vietējās pašvaldības līmenī.

Likuma **"Par zemes lietošanu un zemes ierīcību"** (21.06.1991., grozījumi 27.04.1993. un 10.11.1994.) uzdevums ir aizsargāt zemes lietotāju tiesības un regulēt zemes lietošanas un zemes ierīcības pamatnoteikumus.

Likums **"Par nekustamā īpašuma nodokli"** (17.06.1997., grozījumi 13.11.1997., 21.10.1998., 21.01.1999., 25.11.1999., 23.11.2000., 22.11.2001., 12.12.2002., 20.06.2003. un 20.10.2005.) nosaka nodokļu aprēķināšanas un maksāšanas kārtību, nodokļu atvieglojumus.

Citi normatīvie akti

Noteikumi **"Kārtība, kādā lauksaimniecībā izmantojamo zemi transformē par lauksaimniecībā neizmantojamu zemi un izsniedz zemes transformācijas atļaujas"** (MK noteikumi Nr. 619, 20.07.2004., grozījumi 16.08.2005., 07.02.2006.) nosaka kārtību, kādā lauksaimniecībā izmantojamo zemi transformē par lauksaimniecībā neizmantojamu zemi un izsniedz zemes transformācijas atļauju.

"Kārtība koku ciršanai ārpus meža zemes" (MK noteikumi Nr. 717, 29.08.2006.) nosaka to koku ciršanas kārtību, kas atrodas uz zemes, kura neatbilst Meža likumā sniegtajai meža zemes definīcijai.

Starptautiskās saistības

Konvencija **"Par bioloģisko daudzveidību"**, kurai Latvija pievienojās ar likumu "Par 1992. gada 5. jūnija Riodežaneiro konvenciju par bioloģisko daudzveidību". Šīs konvencijas uzdevumi ir bioloģiskās daudzveidības saglabāšana un dzīvās dabas ilgtspējīga izmantošana.

Bernes konvencija "**Par Eiropas dzīvās dabas un dabisko dzīvotņu aizsardzību**", kas Latvijā apstiprināta ar likumu „Par 1979. gada Bernes konvenciju par Eiropas dzīvās dabas un dabisko dzīvotņu saglabāšanu” (17.12.1996).

Šīs konvencijas mērķis ir aizsargāt savvaļas floru un faunu un to dabiskās dzīvotnes, īpaši tās sugas un dzīvotnes, kuru aizsardzībai nepieciešama vairāku valstu sadarbība, kā arī veicināt šādu sadarbību. Īpaša uzmanība pievērsta apdraudētajām un izzūdošajām sugām, tai skaitā apdraudētajām un izzūdošajām migrējošajām sugām.

Eiropas Padomes Direktīva "Par savvaļas putnu aizsardzību" 79/409/EEC
(02.04.1979.).

Direktīva pieņemta, lai saglabātu migrējošo sugu populācijas tādā līmenī, kas atbilst īpašajām ekoloģiskajām, zinātniskajām un kultūras prasībām, tai pašā laikā ņemot vērā ekonomiskās un rekreācijas vajadzības, vai lai regulētu šo sugu populāciju lielumu atbilstībā šim līmenim. Daudzas savvaļas putnu sugas, kuras dabiski sastopamas Eiropas teritorijā, skaitliski samazinās, dažos gadījumos tas notiek ļoti strauji, un tas rada nopietnus draudus vides aizsardzībai, īpaši tādēļ, ka tiek apdraudēts bioloģiskais līdzsvars.

Eiropas Padomes Direktīva "Par sugu un biotopu aizsardzību" 92/43/EEC
(21.05.1992).

Direktīvas mērķis ir veicināt bioloģiskās daudzveidības saglabāšanos, veicot dabisko biotopu un faunas un floras aizsardzību. Tā nosaka, ka programmas Natura 2000 ietvaros jāizveido Vienotais Eiropas ekoloģiskais tīkls, kurš aptver īpaši aizsargājamās teritorijas. Šim tīklam jānodrošina, dabisko biotopu tipu un attiecīgo sugu biotopu saglabāšanu, vai kur tas nepieciešams, labvēlīgā aizsardzības statusā atjaunošanu to dabiskās izplatības areāla robežās.

1.3. Īss aizsargājamās teritorijas fiziski ģeogrāfiskais raksturojums

1.3.1. Klimats

Dabas liegums "Īslīce" atrodas Zemgales līdzenuma klimatiskajā rajonā, kur klimats ir samērā sauss un silts, ar garu bezsala periodu, maigu ziemu un nestabilu sniega segu. Vidējā gaisa temperatūra jūlijā ir aptuveni +17° C, bet janvārī -5° C. Gada vidējais nokrišņu daudzums ir tikai 550 mm (Latvijas ģeogrāfijas atlants, 1999). Valdošie vēji aukstajā sezonā ir dienvidrietumu, rietumu, dienvidu un dienvidaustrumu, bet siltajā – rietumu, dienvidrietumu, ziemeļrietumu vēji.

Vidējais bezsala periods gaisā ir aptuveni 155 dienas (Latvijas ģeogrāfijas atlants, 1999). Noturīgs augsnes sasalums vidēji novērojams sākot ar 20. decembri. Vidējais maksimālais sniega segas biezums ziemas beigās ir 15-20 cm ("Latvijas daba" II sēj., 1995).

1.3.2. Ģeoloģija un ģeomorfoloģija

Dabas liegums atrodas Viduslatvijas zemienes dienvidu daļā Zemgales līdzenuma dabas apvidū, kas Lietuvas daļā pāriet Jonišķu līdzenumā. Zemgales līdzenumā

pamatiežu virsma pazeminās Rīgas līča virzienā. Augstuma atzīmes pamatiežiem svārstās no 40 līdz 20 m v.j.l. un mazāk.

Zemkvartāra virsmu veido Ogres svītas dolomīti, aleirolīti, ģipšakmeni. Izplatītas Amulas svītas nogulumu joslas meridionālā virzienā. Pamatiežus sedz plāna kvartāra nogulumu sega. Līdzenuma daļā starp Bērsteli un Īslīci kvartāra biezums svārstās no dažiem desmitiem centimetru līdz 10 m.

Kvartāra nogulumus veido akmeņains sarkanbrūns morēnas smilšmāls, bet vietām - limnoglaciālie māli, retāk sastopamas smilts vai grants starpkārtas. Morēnas smilšmāls veido kvartāra nogulumu pozitīvās formas reljefa nogāzēs. Ieplakās to bieži pārsedz glaciģēnas izcelsmes smilts vai aluviālie nogulumi.

1.3.3. Hidroloģija

Dabas lieguma „Īslīce” teritorijas noteci veido Plānīte un tās kreisā krasta pieteka Murdzenis (Mazplānīte), pie Rundāles pagasta robežas Plānīte ietek Īslīcē. Pēc hidroloģiskas rajonēšanas visas minētās upes pieder Zemgales līdzenuma upēm. Šo upju baseinam raksturīgi nokrišņi vidēji 599 mm gadā, notece ir 184 mm jeb 31 % no kopējiem gada nokrišņiem.

Upes ir regulētas, meliorējot lielas platības – 8371 ha. Notecei ir izteikts pavasara palu periods un vasaras mazūdens periods. Īslīces garums Latvijas robežās ir 49 km, no kuriem regulēti 24,2 km. Plānītes garums ir 21,92 km. Upe ir regulēta visā garumā. Tāpat regulētas arī Plānītes pietekas – Skruku strauts un Viteiku strauts. Pašreiz izmaiņas ūdens notecē izraisa ļoti aktīvā bebru darbība. 1999. gadā uz Īslīces atjaunots Rundāles HES, kuras ūdenskrātuves platība ir 12,5 ha, bet vidējais dziļums ir 1,72, bet tilpums – 214,5 tūkstoši m³, ūdenslīmeņa svārstības pārsniedz 20 cm, 95 % caurplūdes 0,16 m³/s.

1.3.4. Augsne

Dabas lieguma teritoriju pamatā veido lauksaimniecībā izmantojamās zemes. Liegumā un tā apkārtnē sastopamas velēnu karbonātaugsnes un brūnaugsnes, kuras veidojušās uz mālsmilts un smilšmāla cilmiežiem (Nikodemus, 2004.). Jau izsenis lieguma teritorija tiek izmantota kā pļavas un ganības, tāpēc speciāli augsnes ielabošanas pasākumi (meliorācija, kaļķošana u.c.) lieguma teritorijā nav veikti. Nelielās platībās liegumā sastopamas ūdenstilpes, kuru krastos vērojami glejošanās procesi, bet pašās ūdenstilpēs – aluviālo augšņu veidošanās. Vērtējot dabas lieguma "Īslīce" teritorijas aizsardzības un izveidošanas mērķus, augšņu tipiem un to izplatībai kā abiotiskam faktoram nav būtiska nozīme lieguma dabas vērtību aizsardzībā.

1.4. Aizsargājamās teritorijas sociālās un ekonomiskās situācijas apraksts

1.4.1. Iedzīvotāji, apdzīvotās vietas, nodarbinātība

Dabas liegums "Īslīce" atrodas Īslīces pagasta dienvidu daļā apdzīvotā apvidū viensētu pudurī blakus "Turaidu" mājām. Liegums faktiski atrodas uz viensētas piemājas zemes. Uz dienvidiem no lieguma atrodas vēl vairākas viensētas: "Mīkstumi" un "Vairogi".

Īslīces pagastā uz 2007. gada 1. janvāri bija 4158 iedzīvotāji (Centrālās statistikas pārvaldes dati – <http://www.csb.gov.lv/>). Bezdarba līmenis Bauskas rajonā uz 2007. gada maiju bija 5,2% (Nodarbinātības valsts aģentūras dati – <http://www.nva.lv/>).

1.4.2. Pašreizējā un paredzamā antropogēnā slodze uz aizsargājamo teritoriju

Pašreizējā antropogēnā slodze uz liegumu neatstāj negatīvu iespaidu. Pašreiz liegumā notiekošajai lopu ganīšanai ir pat pozitīva ietekme – tā samazina lieguma aizaugšanu. Taču nākotnē, iespējams, negatīvu iespaidu atstās arvien pieaugošā lauksaimniecības intensitāte apkārt liegumam esošajos tīrumos. Iespējams, ja apkārt esošajos tīrumos notiks lauksaimniecības kultūru miglošana vai mēslošana, tā var piesārņot arī lieguma teritoriju.

1.4.3. Aizsargājamās teritorijas izmantošanas veidi

Lieguma teritorija tiek izmantota lauksaimniecībai, konkrētāk – zemes īpašnieku saimniecības vajadzībām kā lopu ganības, pļavas un piemājas dārzs. Blakus liegumam atrodas saimniecības "Turaidas" mājlopu novietne kūtsmēslu glabātuvi, no kuras novērojama vircas noplūde uz dīķiem un pa novadgrāvi lieguma teritorijā. Pļavas un aramzeme liegumā nav meliorētas un ir salīdzinoši mitras.

2. AIZSARGĀJAMĀS TERITORIJAS NOVĒRTĒJUMS

2.1. Aizsargājamā teritorija kā vienota dabas aizsardzības vērtība un faktori, kas to ietekmē

Dabas liegums "Īslīce" ir ļoti būtiska teritorija sarkanvēdera ugunskrupja saglabāšanai Latvijā. Tā kā pašreiz visā Latvijā ir zināmas tikai četras sarkanvēdera ugunskrupja atradnes, katras atradnes saglabāšana ir būtiska. Īslīces populāciju ir nepieciešams saglabāt arī tādēļ, ka pārējās zināmās ugunskrupju atradnes atrodas Daugavpils rajonā. Dabas liegums "Īslīce" ir vienīgā Zemgalē zināmā atradne.

Galvenais lieguma dabas vērtības apdraudošais faktors ir dīķu aizaugšana, kas ir dabisks process. Taču daļā lieguma dīķu aizaugšanu veicina lieguma teritorijā ieplūstošais organiskais piesārņojums no blakus esošās kūts.

2.2. Ainaviskais novērtējums

Dabas liegums neietilpst ainaviski nozīmīgās teritorijās. Tas atrodas Zemgales līdzenumā, kuram raksturīgas tālas un plašas skatu perspektīvas, un ainavas matricu veido lauksaimniecībā izmantojamās zemes. Taču ainavas vienveidīgums pazemina tās estētisko vērtību.

Teritorijas nelielā platība (1,44 ha) nosaka to, ka reģionālā mērogā tā praktiski vērtējama tikai kā atsevišķs ainavas struktūras elements – viensētu puduris. Vērtējot lokālās lieguma teritorijas ainavas, jāsecina, ka lieguma teritorijā un tuvākajā apkārtnē vērojamas tipiskas Latvijas lauku ainavas ar viensētām, piemājas saimniecībām un apstādījumiem to apkārtnē.

No ainavu ekoloģiskā aspekta teritorijas nozīmi paaugstina sarkanvēdera ugunskrupja atradnes statuss. Teritorijas aizsardzības nolūkos ir nepieciešams saglabāt nelielās ūdenstilpes, kuras ir ekoloģiski nozīmīgi elementi lokāla mēroga ainavu struktūrā ne tikai sarkanvēdera ugunskrupim.

2.3. Biotopi, to sociālekonomiskā vērtība un ietekmējošie faktori

2.3.1. Saldūdens biotopi

Lieguma teritorijā atrodas vairāki piemājas dīķi (Latvijas biotopu klasifikatora kods – C.6.). Liegumā un tā tuvumā esošās ūdenstilpes ir gan dažāda vecuma mākslīgi veidoti dīķi, gan reljefa pazeminājumos dabiski veidojušies dīķi (skat. 2.1. un 2.2. attēlu).



2.1. un 2.2. attēls. Ūdenstilpes liegumā

Dabas aizsardzības vērtība

Piemājas dīķi nav aizsargājams biotops, taču ir ļoti būtiski sarkanvēdera ugunskrupja aizsardzībai, jo kalpo kā abinieku nārsta vieta.

Sociālekonomiskā vērtība

Piemājas dīķiem ir maza sociālekonomiskā vērtība. Tie reizēm tiek izmantoti ūdens smelšanai saimniecības vajadzībām vai lopu dzirdināšanai.

Ietekmējošie faktori

Piemājas dīķu dabas aizsardzības vērtību būtiski mazina to aizaugšana. Aizaugšanu papildus veicina organiskais mēslojums, kas dīķos ieplūst no blakus esošās kūts.



2.3. attēls. *Aizaudzis dīķis blakus dabas liegumam*

2.3.2. Pļavu biotopi **Dabas aizsardzības vērtība**

Aizsargājami pļavu biotopi liegumā nav konstatēti. Liegumā dominē mitras pļavas – pļavas un ganības auglīgās un mēreni auglīgās augsnēs (Latvijas biotopu klasifikatora kods E.3.2.). Šādi biotopi dotajā reģionā sastopami samērā bieži. No dabas aizsardzības viedokļa pļavas, galvenokārt, ir vērtīgas kā sarkanvēdera ugunskrupjiem piemērots biotops.



2.4. attēls. Pļava liegumā

Sociālekonomiskā vērtība

Pļavas liegumā ir nozīmīga vērtība lieguma zemju īpašniekiem, kas nodarbojas ar piena lopkopību. Pārsvārā pļavas tiek izmantotas govju ganīšanai.

Ietekmējošie faktori

Pļavas liegumā pamatā ietekmē tikai noganīšana, kas novērš pļavu aizaugšanu ar krūmiem.

2.4. Sugas, to sociālekonomiskā vērtība un sugas ietekmējošie faktori

2.4.1. Flora

Īpaši aizsargājamas augu sugas liegumā līdz šim nav konstatētas. Dabas liegums "Īslīce" ietilpst Zemgales ģeobotāniskajā rajonā. Liegumā sastopamas dotā Latvijas reģiona mitrajām pļavām raksturīgās sugas.

2.4.2. Fauna

2.4.2.1. Putni

Īpaši aizsargājamas putnu sugas liegumā nav konstatētas. Lieguma teritorijai tās nelielo izmēru dēļ nav būtiskas vērtības putnu faunas aizsardzībā.

2.4.2.2. Zīdītāji

Īpaši aizsargājamas zīdītāju sugas liegumā nav konstatētas. Ņemot vērā lieguma nelielo platību un māju tuvumu, tam nav lielas nozīme no zīdītāju aizsardzības viedokļa.

Blakus liegumam periodiski tiek konstatētas bebru (*Castor fiber*) darbības pēdas. Iespējams, bebrs reizēm uzturas arī lieguma teritorijā.

2.4.2.3. Abinieki un rāpuļi

Dabas liegums "Īslīce" galvenokārt pazīstams kā sarkanvēdera ugunskrupja (*Bombina bombina*) atradne, taču šeit atrodamas arī vairākas citas Latvijā un Eiropā aizsargājamas abinieku sugas (skat. 2.1. tabulu). Pēc biotopu uzlabošanas pasākumiem 2006. gadā, 2007. gada vasarā liegumā konstatēta liegumam jauna suga – zaļais krupis (*Bufo viridis*).

2007. gada maijā - jūnijā liegumā konstatētas divas mātītes un seši vokalizējoši tēviņi. Sarkanvēdera ugunskrupju atradnes liegumā un ap to skat. 2.1. attēlā.

2.1. tabula. Retās un aizsargājamās abinieku un rāpuļu sugas dabas liegumā "Īslīce"

Nosaukums	Latīniskais nosaukums	SG	ES	BK	ĪAS	MIK
Sarkanvēdera ugunskrupis	<i>Bombina bombina</i>	1	HD II, IV	II	+	+
Parastais krupis	<i>Bufo bufo</i>			III		
Zaļais krupis	<i>Bufo viridis</i>	3	HD IV	II	+	
Parastā varde	<i>Rana temporaria</i>		HD V	III		
Dīķa varde	<i>Rana lessonae</i>		HD IV	III		
Zaļā varde	<i>Rana esculenta</i>		HD V	III		
Lielais tritons	<i>Triturus cristatus</i>	2	HD II, IV	II	+	+
Mazais tritons	<i>Triturus vulgaris</i>			III		
Pļavas ķirzaka	<i>Lacerta vivipara</i>			III		

Saīsinājumi:

SG – aizsardzības kategorija Latvijas Sarkanajā Grāmatā;

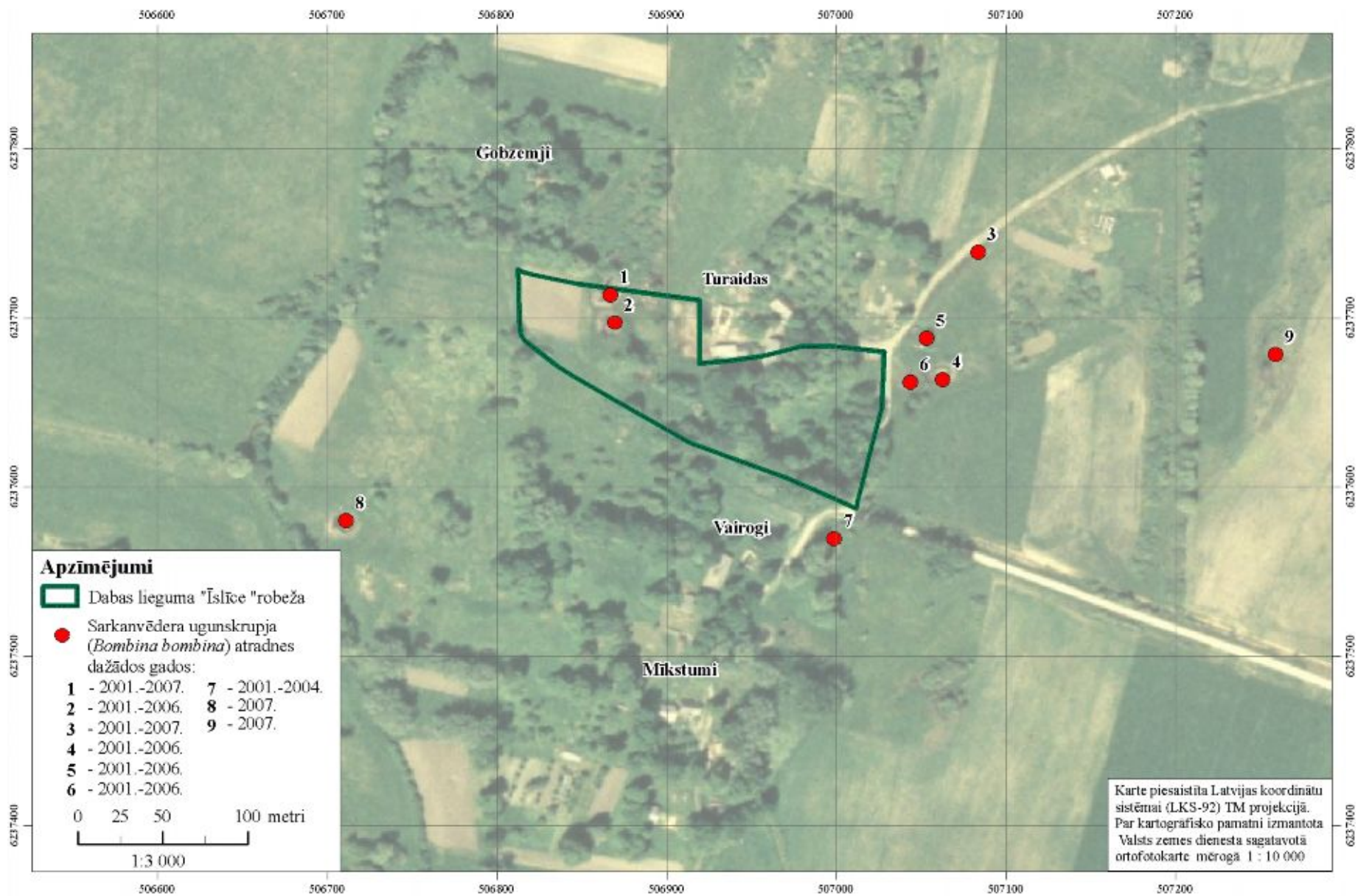
ES – Eiropas Padomes Direktīva par dabisko biotopu un savvaļas dzīvnieku un augu sugu aizsardzību 92/43/EEC;

BK – Bernes konvencija;

ĪAS – īpaši aizsargājama suga, 1. pielikums MK 2000. gada 14. novembra noteikumiem Nr. 396;

MIK – sugas aizsardzībai veidojams mikroliegums, 1. pielikums 2001. gada 30. janvāra

MK noteikumiem Nr. 45.



2.1.attēls. Sarkanvēdera ugunsrupja atradnes dabas liegumā "Īslīce" (2001.-2007. gadā)

2.4.2.4. Bezmugurkaulnieki

Īpaši aizsargājamas bezmugurkaulnieku sugas liegumā nav konstatētas.

2.5. Citas vērtības aizsargājamajā teritorijā un tās ietekmējošie faktori

Citas vērtības dabas liegumā "Īslīce" nav konstatētas.

2.6. Aizsargājamās teritorijas vērtību apkopojums un pretnostatījums

Dabas vērtības	Sociālekonomiskās vērtības un ietekmējošie faktori
Sarkanvēdera ugunskrupis	Abinieku nārstam piemēroto biotopu platība samazinās lieguma dīķu aizaugšanas dēļ, ko veicina lopkopība.

3. INFORMĀCIJA PAR AIZSARGĀJAMĀS TERITORIJAS APSAIMNIEKOŠANU

3.1. Aizsargājamās teritorijas apsaimniekošanas ilgtermiņa un īstermiņa mērķi

Ilgtermiņa mērķi

Dabas liegums "Īslīce" saglabāts kā nozīmīga sarkanvēdera ugunskrupju atradne.

Īstermiņa mērķi

A. Administratīvie un organizatoriskie

1. Kartogrāfiskajā materiālā precizētas dabas lieguma "Īslīce" robežas (digitālā veidā).
2. Paplašinātas dabas lieguma "Īslīce" robežas.
3. Dabas lieguma robežas iestrādātas teritorijas plānojumā.
4. Izstrādāti un pieņemti individuālie teritorijas izmantošanas un aizsardzības noteikumi.

B. Dabas aizsardzības vērtību aizsardzība un apsaimniekošana

1. Saglabātas vai palielinātas esošo ūdenstilpju un pļavu platības, saglabājot dabas liegumu kā sarkanvēdera ugunskrupjiem nozīmīgu teritoriju.

C. Informatīvie, izglītojošie

1. Lieguma apmeklētājiem ir pieejama informācija par lieguma robežām, dibināšanas mērķiem un aizsardzības režīmu.
2. Liegums netiek izmantots kā tūrisma objekts.

D. Monitorings

1. Tiek veikts regulārs lieguma bioloģisko vērtību monitorings.

3.2. Apsaimniekošanas pasākumi

Dabas lieguma "Īslīce" apsaimniekošanas pasākumi ir aprakstīti 3.1. tabulā. Tekstā tiek sniegts sīkāks apsaimniekošanas pasākumu apraksts. Tabula 3.1. ir lietojama kopā ar apsaimniekošanas pasākumu aprakstu.

3.1 tabulā ir sniegta katra pasākuma prioritāte, izpildes termiņš, iespējamais finansu avots un izpildītājs, aptuvenais finansējums, ja tāds ir nepieciešams un ja to ir iespējams aprēķināt. Katrs pasākums ir attiecināts uz konkrētu īstermiņa mērķi un tiek norādīti izpildes rādītāji. Apsaimniekošanas pasākumu karti skat. 3.1. attēlā.

Sarkanvēdera ugunskrupju saglabāšanai paredzētie apsaimniekošanas pasākumi izstrādāti saskaņā ar sarkanvēdera ugunskrupju sugas aizsardzības plānu, ko 2006. gadā izstrādāja Latgales Ekoloģiskā biedrība (Aija Pupiņa un Mihails Pupiņš).

3.1. tabula. Plānotie apsaimniekošanas pasākumi

N.p.k.	Atbilstošais īstermiņa mērķis	Pasākums	Prioritāte, izpildes termiņš	Iespējamais finansētājs	Iespējamais izpildītājs	Iespējamās izmaksas	Izpildes rādītāji
A - Administratīvie un organizatoriskie pasākumi							
1	1	Lieguma robežu precizēšana	I (augsta prioritāte), 2008.gads	Finansējums nav nepieciešams	DAP, pašvaldības	Administratīvās izmaksas	Digitālais slānis ar robežām *.shp faila formātā, robežas apraksts un robežpunktu koordinātu tabula publiski pieejami.
2	2	Lieguma paplašināšana	II (vidēja prioritāte), 2009. gads	DAP, VIDM	DAP, VIDM	Administratīvās izmaksas	Dabas lieguma "Īslīce" teritorija paplašināta, iekļaujot liegumā pašreiz zināmās nozīmīgākās sarkanvēdera ugunskrupju atradnes.
3	3	Dabas lieguma robežu iestrādāšana teritorijas plānojumā.	I (augsta prioritāte), 2008.gads	Īslīces pagasta pašvaldība	Īslīces pagasta pašvaldība	Administratīvās izmaksas	Teritoriju plānojumos norādītas precīzas dabas lieguma robežas
4	4	Individuālo teritorijas izmantošanas un aizsardzības noteikumu izstrāde un pieņemšana.	I (augsta), 2008.gads	VIDM	VIDM	Administratīvās izmaksas	Pieņemti teritorijas individuālie izmantošanas un aizsardzības noteikumi
5	2	MK noteikumu "Noteikumi par dabas liegumiem" grozījumu projekta sagatavošana,	II (vidēja prioritāte), 2010. gads	VIDM	VIDM	Administratīvās izmaksas	Pieņemti grozījumi MK noteikumos „Par dabas liegumiem” un ir mainīts dabas lieguma

N.p.k.	Atbilstošais īstermiņa mērķis	Pasākums	Prioritāte, izpildes termiņš	Iespējamais finansētājs	Iespējamais izpildītājs	Iespējamās izmaksas	Izpildes rādītāji
		lai mainītu dabas lieguma "Īslīce" robežaprakstu					robežapraksts
B - dabas vērtību aizsardzība un apsaimniekošana							
1	1	Krūmu ciršana	I (augsta prioritāte), 2008. gads	DAP, LIFE projekts	DAP, LIFE projekts	100 Ls	Abiniekiem piemērotās ūdenstilpes atbrīvotas no krūmiem un niedrēm.
2	1	Abiniekiem piemēroto ūdenstilpju atjaunošana	I (augsta prioritāte), 2009. gads	DAP, LIFE projekts	DAP, LIFE projekts	Buldozera īre 20 – 25 Ls/h, kopā ap 1000 Ls	Atjaunotas un izveidotas no jauna vairākas sarkanvēdera ugunskrupim piemērotas ūdenstilpes
3	1	Dabisko pļavu noganīšana vai pļaušana	II (vidēja prioritāte), regulāri reizi gadā pēc 15. jūlija	Zemes īpašnieki, LAD	Zemes īpašnieki	50 – 150 Ls/ha	Uzturētas atklātas pļavu platības, novērsta pļavu aizaugšana.
4	1	Virca/mēslu krātuves izbūve	II (vidēja prioritāte), 2010. gads	Zemes īpašnieki, LAD, LVAF	Zemes īpašnieki	~2200 LVL	Virca neieplūst lieguma teritorijā

N.p.k.	Atbilstošais īstermiņa mērķis	Pasākums	Prioritāte, izpildes termiņš	Iespējamais finansētājs	Iespējamais izpildītājs	Iespējamās izmaksas	Izpildes rādītāji
<i>C – Informatīvie, izglītojošie pasākumi</i>							
1	1	Trīs informatīvo zīmju izvietošana	I (augsta) prioritāte), 2008. gads	Pašvaldība, DAP	Pašvaldība, DAP	20 Ls *3	Uz lieguma robežas izvietotas trīs informatīvās zīmes.
2	1	Informatīvā stenda novietošana pie lieguma ziemeļaustrumu stūra	II (vidēja) prioritāte), 2009. – 2010. gads	DAP, LIFE projekts	DAP, LIFE projekts	~400 Ls	Pie lieguma ziemeļaustrumu robežas izvietots informatīvais stends ar informāciju par lieguma dibināšanas mērķi, lieguma robežām, sarkanvēdera ugunskrupi un lieguma aizsardzības prasībām
3	2	Lieguma kā tūrisma objekta nepopularizēšana un neizmantošana	I (augsta) prioritāte), pastāvīgi	Finansējums nav nepieciešams	DAP, RVP	Administratīvās izmaksas	Dabas liegums „Īslīce” netiek izmantots kā tūrisma objekts

N.p.k.	Atbilstošais istermiņa mērķis	Pasākums	Prioritāte, izpildes termiņš	Iespējamais finansētājs	Iespējamais izpildītājs	Iespējamās izmaksas	Izpildes rādītāji
D - monitorings							
1	1	Valsts monitoringa programmas bioloģiskās daudzveidības monitorings	I (augsta) prioritāte), regulāri	LVĢMA	LVĢMA	Izmaksas nav vērtētas	Tiek realizēta Valsts monitoringa programma
2	1	Dabas aizsardzības plānā noteiktā lieguma apsaimniekošanas režīma un apsaimniekošanas pasākumu efektivitātes monitorings	II (vidēja prioritāte)	DAP	DAP	Administratīvās izmaksas	Novērtēti dabas aizsardzības plāna ieviešanas rezultāti.

Saīsinājumi:

DAP – Dabas aizsardzības pārvalde;

RVP – Reģionālā vides pārvalde;

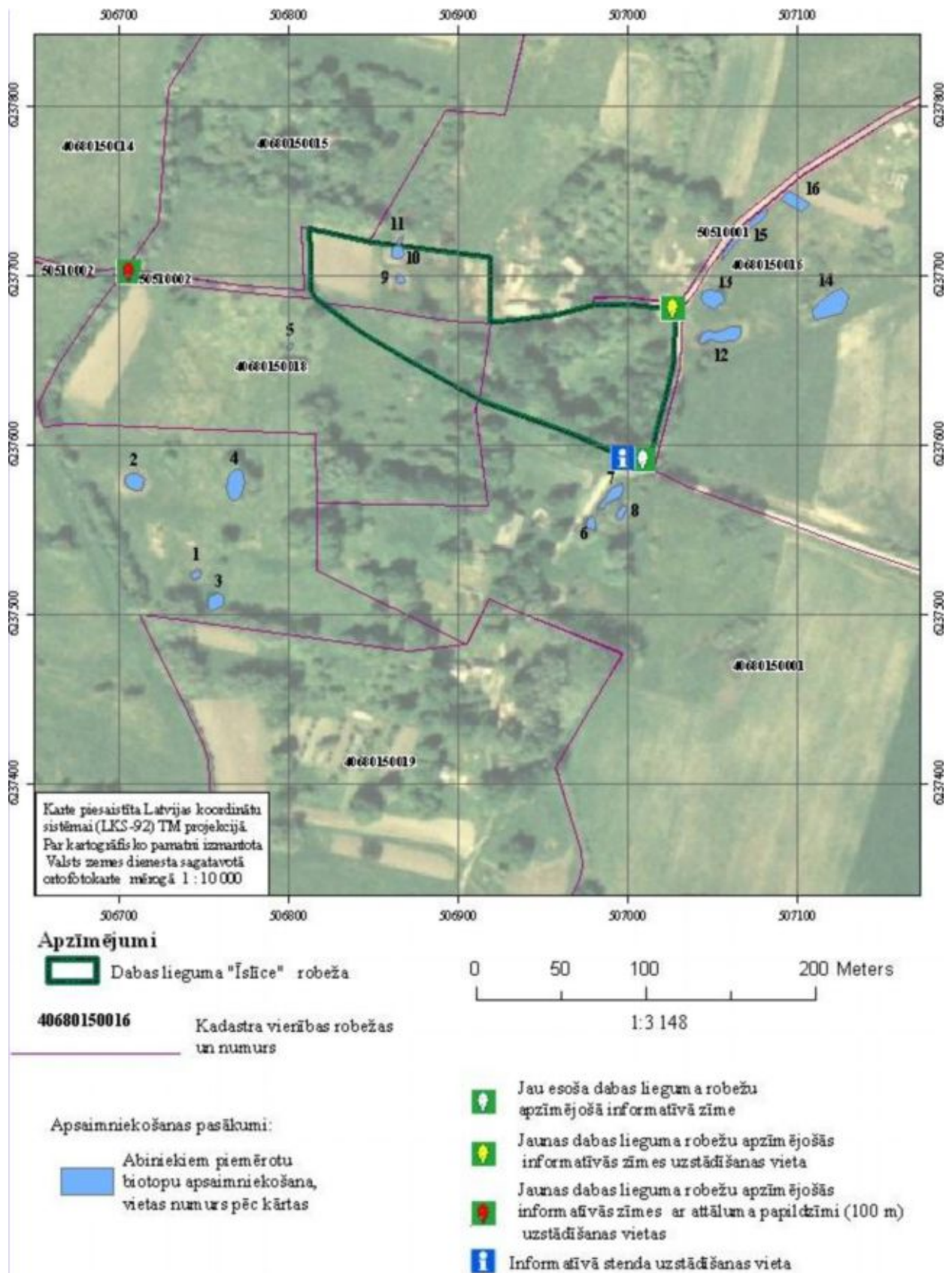
VIDM – Vides ministrija;

LAD – Lauku atbalsta dienests

LVĢMA – Latvijas vides, ģeoloģijas un meteoroloģijas aģentūra

LIFE - LIFE programma ir finanšu instruments dabas aizsardzības LIFE - Daba (*LIFE - Nature*) projektu atbalstam ES dalībvalstīs

LVAF – Latvijas vides aizsardzības fonds



3.1.attēls. Dabas lieguma "Īslīce" apsaimniekošanas pasākumi

Apsaimniekošanas pasākumu apraksts

A – Administratīvie un organizatoriskie pasākumi

1. Darba gaitā tika secināts, ka līdz šim lietotais lieguma "Īslīce" robežu digitālais slānis neatbilst robežu aprakstam Ministru kabineta 1999. gada 15. jūnija noteikumu nr. 212 "Par dabas liegumiem" pielikumā dotajam. Dabas aizsardzības plāna izstrādes laikā precizētā dabas lieguma robeža (skat 6. pielikumu) jāievieš pašvaldības teritorijas plānojumos un citos dokumentos un reģistros.
2. Pašreiz būtiskākās sarkanvēdera ugunskrupju atradnes atrodas ārpus dabas lieguma "Īslīce" teritorijas saimniecības "Turaidas" teritorijā. Tādēļ, lai atvieglotu minēto atradņu apsaimniekošanu un nodrošinātu to saglabāšanu, tās būtu vēlams iekļaut liegumā – skat. 4. pielikumu. Lieguma platība paplašināšanas rezultātā mainīsies no 1,44 ha uz 3,05 ha.
3. Dabas lieguma robežu iestrādāšana teritorijas plānojumā. Pašvaldības teritorijas plānojums nedrīkst būt pretrunā ar dabas aizsardzības plānu.
4. Individuālo teritorijas izmantošanas un aizsardzības noteikumu izstrāde un pieņemšana. Lai skaidri nodefinētu dabas lieguma atļautās un aizliegtās darbības, teritorijai jāapstiprina individuālie izmantošanas un aizsardzības noteikumi. Šobrīd ir izstrādāts noteikumu projekts (skat. 5.2. nodaļu).
5. Lai mainītu dabas lieguma "Īslīce" robežas, jāveic izmaiņas MK noteikumos "Noteikumi par dabas liegumiem" (MK noteikumi Nr. 212, 15.06.1999., grozījumi 26.06.2001., 21.10.2003., 08.04.2004., 10.08.2004., 20.11.2004., 22.11.2005. un 14.03.2006.). Grozījumu projekta sagatavošanu veic Vides ministrija. Jaunais robežu apraksts ir iekļauts 4. pielikumā.

B - Dabas vērtību aizsardzība un apsaimniekošana

1. Dīķu aizaugšana ar niedrēm un krūmiem ir dabisks un nenovēršams process. Taču abinieku nārstam ir nepieciešami neaizauguši un saulē labi sasilstoši dīķi. Jo ātrāk pavasarī ūdenstilpe sasilst, jo ātrāk iespējams uzsākt nārstu. Jo ūdenstilpē siltāks ūdens, jo ātrāk aug un iziet metamorfozi abinieku kāpuri (kurkuļi). Tādējādi ūdenstilpes temperatūra tieši ietekmē abinieku mazuļu izdzīvotību.

Krūmu ciršana (dīķi, ap kuriem jācērt krūmi, uzskaitīti nākamajā punktā) ir veicama laika periodā no 1. oktobra līdz 1. aprīlim, vismaz reizi piecos gados. Apsaugums jālikvidē aptuveni 5 – 20 m platā joslā ap ūdenstilpi (atkarībā no krūmu augstuma). Krūmi būtu jāatstāj tikai ūdenstilpes ziemeļu krastā. Attālumam no ūdenstilpes līdz tuvākajiem krūmiem jābūt tik lielam, lai dienas laikā ūdens virsma netiktu noēnota.

2. Lai liegumā saglabātos abinieku nārstam piemēroti sekli un labi sasilstoši dīķi, ūdenstilpes, ja nepieciešams, periodiski (vienu reizi 10 gados vai retāk pēc abinieku eksperta atzinuma) jātīra. Pašlaik prioritāri nepieciešama viena lieguma dīķa attīrīšana (2.4. attēls un 3.1. attēla dīķis Nr. 11) – vilkvālīšu un dūņu izstumšana ar buldozeru. Lai neietekmētu abinieku nārstu, šis apsaimniekošanas pasākums veicams rudenī vai ziemā, kad augsne nav sasalusi. Ūdenstilpju „pāršķūrēšanu” ieteicams veikt abinieku eksperta klātbūtnē.

Tā kā lieguma teritorija ir neliela, tajā jaunas ūdenstilpes izveidot praktiski nav iespējams. Jaunu ūdenstilpju veidošana (ļoti aizaugušu dīķu un reljefa padziļinājumu tīrīšana) būtu nepieciešama tiešā lieguma tuvumā – uz ziemeļiem (īpašuma kadastra numurs 40680150016) un uz rietumiem (īpašuma kadastra numurs 40680150018) no lieguma.

Apsaimniekošanas pasākumi konkrētiem dīķiem (numerācija pēc 3.1. attēla) ir šādi:

1. Vidēji aizaudzis dīķis, kurā 2007. gadā konstatēts viens dziedošs ugunskrupju tēviņš. Nepieciešams daļēji likvidēt krūmus un turpmāk pļavu ap dīķi noganīt vai pļaut.
2. Stipri apēnots dīķis, kas pašlaik ugunskrupjiem nav piemērots. Nepieciešama krūmu izciršana.
3. Dīķis ar laipu, kurā ir daudz mazo tritonu. Ugunskrupjiem dīķis nav piemērots stāvo krastu dēļ. Nepieciešams turpināt līdzšinējo apsaimniekošanu.
4. Dīķis, kurā parasti uzturas pīles. Ugunskrupjiem vidēji piemērots. Jāturpina līdzšinējā apsaimniekošana.
5. Neliels reljefa padziļinājums, kas parasti vasarā izžūst. Ugunskrupim nav piemērots. Jāturpina līdzšinējā apsaimniekošana, vai jāveido jauns ugunskrupim piemērots dīķis.
- 6., 7., 8. Ūdenstilpes, kas pavasarī saplūst vienā, bet uz vasaras beigām var izžūt pilnībā. Nepieciešama krūmu ciršana un tīrīšana ar buldozeru.
9. Dīķis, kurā ieplūst virca (skat. 2.3. attēlu). Nepieciešama attīrīšana ar buldozeru, taču tā veicama tikai pēc 3.1. tabulā minētās mēslu/vircas krātuves izbūves.
- 10., 11. Daļēji attīrīti dīķi 2006. gadā. Jāveic atlikušās dīķa rietumu daļas tīrīšana ar buldozeru.
12. 2006. gadā tīrīts dīķis. Apsaimniekošanas pasākumi pagaidām nav nepieciešami.
13. Ar vītoli noēnots dīķis, kas abinieku nārstam nav piemērots. Apsaimniekošanas pasākumi nav nepieciešami.
14. Samērā dziļš dīķis, kurā ir zivis. Abiniekiem nav piemērots, apsaimniekošanas pasākumi nav nepieciešami.
15. Reljefa padziļinājums gar ceļu. Abinieku nārstam piemērots, šeit regulāri tiek konstatētas sarkanvēdera ugunskrupju nārsta dziesmas. Jāturpina līdzšinējā apsaimniekošana.
16. 2007. gadā no jauna izrakts dīķis. Apsaimniekošanas pasākumi nav nepieciešami.

Kopējā liegumā ietilpstošo apsaimniekojamo abinieku biotopu platība ir 0,07 ha, bet ārpus lieguma – 0,12 ha.

3. No sarkanvēdera ugunskrupja populācijas saglabāšanas viedokļa ir svarīgi uzturēt arī liegumā un tā tuvumā esošās pļavas. Pļavu regulāra apsaimniekošana neļauj pļavām un dīķu krastiem aizaugt ar krūmiem, tādējādi nodrošinot abiniekiem piemērotas nārsta un barošanās vietas. Līdz šim pļavas ir apsaimniekotas atbilstoši abinieku aizsardzības prasībām, un līdzšinējā apsaimniekošana būtu jāturpina.

4. Lai novērstu vircas ieplūšanu liegumā, kas veicina ūdenstilpju aizaugšanu, pie "Turaidu" māju kūts jāizveido vircas krātuve atbilstoši normatīvo aktu prasībām.

Normatīvie akti, kas nosaka prasības kūtsmēslu krātuvju izveidei, ir sekojoši:

- 18.12.2001 MK noteikumi Nr. 531 "Noteikumi par ūdens un augsnes aizsardzību no lauksaimnieciskas darbības izraisītā piesārņojuma ar nitrātiem" (grozījumi 16.03.2004., 27.12.2005 16.10.2007., 15.03.2001.);
- likums "Par piesārņojumu" (grozījumi 20.06.2002., 18.12.2003., 27.01.2005., 06.04.2006. un 27.09.2007.)
- 27.07.2004. Ministru kabineta noteikumi Nr.628 "Īpašās vides prasības piesārņojošo darbību veikšanai dzīvnieku novietnēs" (grozījumi 05.10.2004. un 02.05.2007.).

Kūtsmēslu krātuves jāizbūvē saimniecībās, kurās ir vairāk par 10 dzīvnieku vienībām, bet vides jutīgajā teritorijā (Bauskas rajons ir vides jutīga teritorija, jo Lielupes baseins atzīts par nitrātu jutīgu zonu) – jau sākot no 5 dzīvnieku vienībām.

Veidojot pakaišu kūtsmēslu kaudzes pamatni, tajā jāiekļāj vismaz 15 cm biezu salmu, skaidu vai kūdras slāni, kas pasargā no barības vielu noplūdes. Kūtsmēslu kaudzes jānosedz ar vismaz 10 cm biezu salmu, skaidu vai kūdras aizsargslāni, lai aizkavētu noteci vai izgarošanu.

C – Informatīvie, izglītojošie pasākumi

Dabas lieguma robežu atzīmēšanai ieteicams izvietot trīs informatīvās zīmes aizsargājamo teritoriju robežu apzīmēšanai saskaņā ar MK noteikumu Nr. 415 "Īpaši aizsargājamo dabas teritoriju vispārējie aizsardzības un izmantošanas noteikumi"

1. pielikumu. Pēc dabas lieguma individuālo aizsardzības un izmantošanas noteikumu pieņemšanas informatīvo zīmju paraugs būs iekļauts šo MK noteikumu 2. pielikumā. Zīmes nepieciešams regulāri (reizi gadā) apsekot un, ja nepieciešams, atjaunot. Zīmju izvietojumu skat. 3.1. attēlā.

3.1. attēlā redzama esošā informatīvā zīme (ar baltu ozollapu), plānotā informatīvā zīme (ar dzeltenu ozollapu) un plānotā informatīvā zīme ar papildzīmi (ar sarkanu ozollapu). Papildzīmē jābūt paskaidrojumam, ka liegums atrodas 100 m uz austrumiem no informatīvās zīmes. Informatīvo zīmi paredzēts izvietot 100 m no

lieguma robežas, lai tā būtu labāk redzama austrumos no lieguma esošajiem zemju īpašniekiem un apsaimniekotājiem.

2. Pie lieguma ziemeļaustrumu robežas nepieciešams izvietot informatīvo stendu ar informāciju par lieguma dibināšanas mērķi, lieguma robežām, sarkanvēdera ugunskrupi un lieguma aizsardzības prasībām, lai informētu lieguma apmeklētājus un iedzīvotājus. Informatīvo stendu vēlams veidot saskaņā ar Dabas aizsardzības pārvaldes izdoto rokasgrāmatu „Īpaši aizsargājamo teritoriju vienotais stils” (<http://www.dap.gov.lv/?objid=1146>).

3. Citi informatīvie un izglītojošie apsaimniekošanas pasākumi (tūrisma taku izveide u.c.) liegumā netiek plānoti, jo lieguma mazās teritorijas dēļ nav vēlams to popularizēt kā apskates objektu. Nav pieļaujama lieguma iekļaušana dažādos tūrisma apskatos, bukletos un tūrisma maršrutos.

D – Monitorings

1. Tā kā dabas liegums „Īslīce” ir Eiropas nozīmes aizsargājamā dabas teritorija jeb Natura 2000 vieta, lieguma monitorings ir iekļauts valsts monitoringa programmā. Saskaņā ar to, dabas liegumā „Īslīce” reizi piecos gados ir jāveic sarkanvēdera ugunskrupju populācijas monitorings.

2. Lai novērtētu dabas aizsardzības plānā noteiktā lieguma apsaimniekošanas režīma un apsaimniekošanas pasākumu efektivitāti, jāveic regulāri novērojumi. Tā kā galvenie apsaimniekošanas mērķi ir vērsti uz sarkanvēdera ugunskrupju populācijas saglabāšanu un palielināšanu, prioritāri būtu jāveic sarkanvēdera ugunskrupju populācijas lieluma monitorings. Visvienkāršāk novērojumus veikt pavasarī abinieku nārsta periodā (maijā), skaitot vokalizējošos ugunskrupju tēviņus.

4. PRIEKŠLIKUMI NEPIECIEŠAMAJIEM GROZĪJUMIEM PAŠVALDĪBAS TERITORIJAS PLĀNOJUMOS

Īslīces pagasta teritorijas plānojums izstrādāts atbilstoši īpaši aizsargājamo dabas teritoriju aizsardzības prasībām. Dabas aizsardzības plāna izstrādes gaitā tika veikta dabas lieguma „Īslīce” robežu precizēšana, ko būtu nepieciešams iestrādāt teritorijas plānojuma grafiskajā daļā, veicot grozījumus nākotnē.

5. PRIEKŠLIKUMI AIZSARGĀJAMĀS TERITORIJAS INDIVIDUĀLO AIZSARDZĪBAS UN IZMANTOŠANAS NOTEIKUMU PROJEKTAM

5.1. Priekšlikums teritorijas zonējumam

Dabas liegumam "Īslīce" zonējums nav nepieciešams.

5.2. Priekšlikumi aizsargājamās teritorijas individuālo aizsardzības un izmantošanas noteikumu projektam

Izdoti saskaņā ar likuma
"Par īpaši aizsargājamām
dabas teritorijām"
14.panta otro daļu un 16.pantu

I. Vispārīgie jautājumi

1. Noteikumi nosaka īpaši aizsargājamo dabas teritoriju (turpmāk — aizsargājamās teritorijas) dabas lieguma "Īslīce" (turpmāk tekstā – dabas liegums) vispārējo individuālo aizsardzības un izmantošanas kārtību, lai saglabātu teritorijā esošās dabas vērtības, sugu un biotopu daudzveidību, tajā skaitā pieļaujamos un aizliegtos darbības veidus liegumā aizsargājamās teritorijās, kā arī lieguma aizsargājamo teritoriju apzīmēšanai dabā lietojamās speciālās informatīvās zīmes paraugu un tās lietošanas un izveidošanas kārtību.
2. Dabas lieguma kopējā platība ir 1,44 ha. Dabas lieguma robežu apraksts, lūzumpunktu koordinātes un shēma ietverta šo noteikumu 1. pielikumā.
3. Noteikumus piemēro tiktāl, ciktāl tie nav pretrunā ar aizsargājamo teritoriju individuālajiem aizsardzības un izmantošanas noteikumiem. Aizsargājamās teritorijās Dabas liegumā ir spēkā arī citos normatīvajos aktos noteiktās vides aizsardzības prasības.
4. Aizsargājamās teritorijas dabā apzīmē ar speciālām informatīvām zīmēm, kuru paraugs un lietošanas kārtība noteikti šo noteikumu 2. pielikumā. Informatīvo zīmju izveidošanu (sagatavošanu) un izvietošanu nodrošina aizsargājamās teritorijas administrācija vai, ja tādas nav, attiecīgā pašvaldība sadarbībā ar Dabas aizsardzības pārvaldi.
5. Ja par vides aizsardzību atbildīgā valsts vai pašvaldības institūcija atbilstoši tās kompetencei pieņem pārvaldes lēmumu, ka kādai darbībai ir vai var būt būtiska negatīva ietekme uz aizsargājamo teritoriju dabas liegumu, tās ekosistēmām vai dabas procesiem tajā, vai darbība ir pretrunā ar aizsargājamās teritorijas dabas

- lieguma izveidošanas un aizsardzības mērķiem un uzdevumiem, šo darbību veikt aizliegts.
6. Zemes īpašniekiem (lietotājiem) aizliegts savā īpašumā (lietojumā) ierobežot apmeklētāju pārvietošanos pa ceļiem, takām, ūdenstecēm un ūdenstilpēm, kas norādīti attiecīgās aizsargājamās teritorijas dabas lieguma dabas aizsardzības plānā (turpmāk – dabas aizsardzības plāns) un paredzēti aizsargājamās teritorijas dabas lieguma apskatei.
 7. Jebkāda veida reklāma dabas rezervātos, dabas liegumos dabas parkos, kā arī nacionālo parku un biosfēras rezervātu dabas lieguma zonās dabas liegumā dabā izvietojama pēc saskaņošanas ar aizsargājamās teritorijas administrāciju vai, ja tādas nav, ar Valsts vides dienesta reģionālo vides pārvaldi. *(Ar grozījumiem, kas izdarīti ar MK 26.10.2004. noteikumiem nr.898)*
 8. Informāciju par aizsargājamās teritorijas dabas lieguma īpaši aizsargājamo sugu dzīvotnēm un īpaši aizsargājamiem biotopiem drīkst izplatīt tikai ar attiecīgās aizsargājamās teritorijas administrācijas vai, ja tādas nav, ar Dabas aizsardzības pārvaldes rakstisku atļauju.
 9. Aizsargājamās teritorijās Dabas liegumā aizliegts:
 - 9.1. ierīkot jaunus atkritumu poligonus un izgāztuves;
 - 9.2. iepludināt un iesūcināt (infiltrēt) neattīrītus notekūdeņus ūdenstilpēs, kā arī liegumā un tam pieguļošajās teritorijās.
 - 9.3. bez attiecīgas atļaujas vai iepriekšējas rakstiskas saskaņošanas ar aizsargājamās teritorijas administrāciju vai, ja tādas nav, ar Valsts vides dienesta reģionālo vides pārvaldi:
 - 4.3.1.9.3.1. veikt darbības, kas izraisa pazemes ūdeņu, gruntsūdeņu un virszemes ūdeņu līmeņa maiņu;
 - 4.3.2.9.3.2. veikt arheoloģiskās izpētes darbus;
 - 4.3.3.9.3.3. izsniegt zemes dziļļu izmantošanas atļauju (licenci).
 - 9.4. 16.1. veikt jebkādas darbības, par kurām saskaņā ar šo noteikumu 5. punktu pieņemts lēmums, ka tām ir vai var būt:
 - 9.4.1. 16.1.1. būtiska negatīva ietekme uz dabiskajiem biotopiem, savvaļas dzīvnieku, augu un sēņu sugām un to dzīvotnēm vai savvaļas dzīvnieku populāciju vairošanos, atpūtu un barošanos, kā arī pulcēšanos migrācijas periodā;
 - 9.4.2. 16.1.2. negatīva ietekme uz īpaši aizsargājamiem biotopiem, īpaši aizsargājamām sugām un to dzīvotnēm;
 - 16.2. pārvietoties ar ūdens motocikliem un motorjahtām, izņemot valsts un pašvaldību institūciju amatpersonu pārvietošanos, pildot dienesta pienākumus;
 - 16.3. lietot ūdensputnu medībās šāviņus, kas satur svīnu;

~~9.5.16.4.~~ pļaut virzienā no lauka malām uz centru;

~~9.6.16.5.~~ veikt zemes transformāciju, ~~izņemot zemes transformāciju (pēc rakstiskas saskaņošanas ar aizsargājamās teritorijas administrāciju) nacionālo parku dabas lieguma zonās un zemes transformāciju (pēc saskaņošanas ar aizsargājamās teritorijas administrāciju vai, ja tādas nav, ar reģionālo vides pārvaldi) šo noteikumu 16.28.2. apakšpunktā minēto darbību veikšanai;~~

~~16.6.~~ ierīkot purvos dzērveņu plantācijas;

~~16.7.~~ nosusināt purvus;

~~9.7.16.8.~~ dedzināt sauso zāli un niedres, ~~izņemot gadījumus, ja tas nepieciešams dabas aizsardzības plānā paredzēto dabas apsaimniekošanas pasākumu veikšanai un rakstiski saskaņots ar aizsargājamās teritorijas administrāciju vai, ja tādas nav, ar reģionālo vides pārvaldi;~~

~~16.9.~~ cirst kokus galvenajā cirtē un rekonstruktīvajā cirtē;

~~16.10.~~ cirst kokus kopšanas cirtē (izņemot slimību inficētos, kaitēkļu invadētos vai citādi bojātos kokus saskaņā ar šo noteikumu 16.29. apakšpunktu un citiem normatīvajiem aktiem), ja valdaudzes vecums pārsniedz:

~~16.10.1.~~ priežu un ozolu audzēm — 60 gadus;

~~16.10.2.~~ egļu, bērzu, melnalkšņu, ošu un liepu audzēm — 50 gadus;

~~16.10.3.~~ apšu audzēm — 30 gadus;

~~16.11.~~ no 15. aprīļa līdz 31. jūlijam veikt mežsaimniecisko darbību, izņemot meža ugunsdrošības pasākumus, meža atjaunošanu ar rokas darbarīkiem un bīstamo koku (koku, kas apdraud cilvēku dzīvību un veselību, tuvumā esošās ēkas vai infrastruktūras objektus) ciršanu un novākšanu;

~~16.12.~~ atzarot augošus kokus mežaudzēs, izņemot koku atzarošanu skatu punktu ierīkošanai un uzturēšanai, kā arī satiksmes drošībai uz vispārējās lietošanas ceļiem;

~~16.13.~~ cirst nokaltušus kokus un izvākt kritušus kokus, kritalas vai to daļas, kuru diametrs resnākajā vietā ir lielāks par 25 cm, izņemot bīstamo koku novākšanu;

~~9.8.16.14.~~ nobraukt no ceļiem un pārvietoties ar mehāniskajiem transportlīdzekļiem, mopēdiem, motorolleriem, pajūgiem un zirgiem pa meža un lauksaimniecības zemēm, ja tas nav saistīts ar šo teritoriju apsaimniekošanu vai uzraudzību vai valsts aizsardzības uzdevumu veikšanu;

~~16.15.~~ ierīkot nometnes un celt teltis ārpus īpaši norādītām vietām;

~~16.16.~~ kurināt ugunscurus ārpus īpaši norādītām vai speciāli ierīkotām vietām;

~~16.17.~~ rīkot autosacensības, motosacensības, ūdensmotosporta un ūdensslēpošanas sacensības, kā arī rallijus, treniņbraucienus un izmēģinājuma braucienus;

~~16.18.~~ ierīkot savvaļas augu, sēņu un dzīvnieku, kā arī to produktu pārdošanas un iepirkšanas punktus;

~~16.19. izmantot speciālas vākšanas palīgierīces savvaļas ogu un sēņu lasīšanā;~~

~~16.20. uzstādīt vēja ģeneratorus;~~

~~16.21. pieļaut suņu atrašanos brīvā dabā bez pavadas un uzpurņa, izņemot medības un valsts robežas apsardzību regulējošajos normatīvajos aktos noteiktos gadījumus un kārtību;~~

~~9.9.6.22. iegūt derīgos izraktenus;~~

~~9.10.16.23. bojāt vai iznīcināt (arī uzarot vai kultivējot) palienu, terašu un meža pļavas un lauces, izņemot medijamo dzīvnieku piebarošanas lauces;~~

~~16.24. sadalīt zemes īpašumus zemes vienībās, kas mazākas par 10 hektāriem;~~

~~16.25. veikt darbības, kas izraisa augsnes eroziju;~~

~~16.26. ierīkot jaunas iežogotas savvaļas dzīvnieku sugu brīvdabas audzētavas;~~

~~16.27. celt un ierīkot jaunus aizsprostus un citas ūdens regulēšanas ietaises, izņemot gadījumus, ja tas nepieciešams dabas aizsardzības plānā paredzēto biotopu atjaunošanas pasākumu veikšanai un rakstiski saskaņots ar aizsargājamās teritorijas administrāciju vai, ja tādas nav, ar reģionālo vides pārvaldi;~~

~~9.11.16.28. bez rakstiskas saskaņošanas ar aizsargājamās teritorijas administrāciju vai, ja tādas nav, ar Valsts vides dienesta reģionālo vides pārvaldi:~~

~~16.28.1. organizēt brīvā dabā masu sporta, izklaides un atpūtas pasākumus, kuros piedalās vairāk nekā 50 cilvēku;~~

~~16.28.2. veikt ceļu (arī sliežu ceļu), inženierkomunikāciju un citu inženierbūvju restaurāciju, renovāciju vai rekonstrukciju;~~

~~9.11.1.16.28.3. ierīkot izziņas, atpūtas un tūrisma infrastruktūras objektus;~~

~~16.28.4. atjaunot un ieaudzēt mežu;~~

~~9.11.2.16.28.5. mainīt zemes lietošanas mērķi;~~

~~9.11.3.16.28.6. vākt dabas materiālus kolekcijām;~~

~~16.28.7. veikt zinātniskos pētījumus;~~

~~16.28.8. ierīkot jaunas un paplašināt esošās ūdenstransporta līdzekļu bāzes;~~

~~9.12. zivju ielaišana un audzēšana dabas lieguma ūdenstilpēs.~~

~~9.13. veikt ceļu būvniecību.~~

~~16.29. cirst slimību inficētos, kaitēkļu invadētos vai citādi bojātos kokus kopšanas cirtē, sanitārajā cirtē un galvenajā cirtē pēc Valsts meža dienesta sanitārā atzinuma bez rakstiskas saskaņošanas ar reģionālo vides pārvaldi;~~

~~izņemot koku ciršanu aizsargājamās teritorijās, kurām ir izveidota administrācija,
kas izsniedz koku ciršanas apliecinājumus.~~

~~(Ar grozījumiem, kas izdarīti ar MK 26.10.2004. noteikumiem nr.898)~~

17. 10. Būvniecība dabas liegumā pieļaujama atbilstoši pašvaldības teritorijas
plānojumam, ievērojot normatīvajos aktos un dabas aizsardzības plānā ~~(ja tāds ir)~~
noteikto kārtību un ierobežojumus

~~(MK 26.10.2004. noteikumu nr.898 redakcijā)~~

1. pielikums. Individuālo aizsardzības un izmantošanas noteikumu projektam –
dabas lieguma robežu apraksts, lūzumpunktu koordinātes un shēma (skat. DAP
3. pielikumu)

2. pielikums. Individuālo aizsardzības un izmantošanas noteikumu projektam –
Speciālas informatīvās zīmes paraugs un lietošanas kārtība. (Skat. DAP 4. pielikumu)

6. IZMANTOTIE INFORMĀCIJAS AVOTI

Literatūras saraksts

Kabucis I., 2004. Biotopu rokasgrāmata. Rīga: LDF, 160 lpp.

Kabucis I. (red.), 2001. Latvijas biotopi. Klasifikators. Rīga: LDF, 96 lpp.

Latvijas daba, Enciklopēdija, 2. sējums. Latvijas enciklopēdija. 1995, 245-252 lpp

Latvijas ģeogrāfijas atlants. Jāņa sēta. 1999

Nepublicētie materiāli

Īslīces pagasta teritorijas plānojums 2003-2015. gadam. Īslīces pagasta padome. 2003

Projektu materiāli

Projekta "Latvijas īpaši aizsargājamo teritoriju sistēmas saskaņošana ar EMERALD/NATURA 2000 aizsargājamo teritoriju tīklu" lauka darba anketas. Projekta norises laiks 2001-2003. gads, izpildītājs Latvijas Dabas fonds, finansētājs DANCEE.

Interneta informācijas avoti:

www.lvgma.gov.lv

www.vidm.gov.lv

www.latvijasdaba.lv

<http://www.life-bombina.de/>

PIELIKUMI

**1. pielikums. Informatīvās sanāksmes, uzraudzības grupu sanāksmju un
sabiedriskās apspriešanas sanāksmes protokoli**

Dabas lieguma "Īslīce" dabas aizsardzības plāna izstrādes informatīvā sanāksme 2007. gada 16. maijā.

Īslīces pagasta bibliotēkā, Rītausmās.
Dalībnieku saraksts – pielikumā.
Pasākumu vada Lūcija Konošonoka.
Protokolē – Margita Deičmane.

Lūcija Konošonoka atklāj sanāksmi.

Visi klātesošie iepazīstas savā starpā.

Lūcija Konošonoka iepazīstina klātesošos ar dabas aizsardzības plāna (DAP) izstrādes mērķi, izstrādes procedūru, termiņiem un iesaistītajiem ekspertiem un sniedz īsu vispārēju informāciju par dabas liegumu "Īslīce". Klātesošie tiek informēti par iespēju piedalīties dabas aizsardzības plāna uzraudzības grupā. Pirmā uzraudzības grupas sanāksme varētu notikt jūlijā.

Gundega Freimane vēlas precizēt, vai liegumā ir lauksaimniecības vai meža zemes.

Klātesošie paskaidro, ka liegumā ir tikai lauksaimniecības zemes, kas dažādā pakāpē ir aizaugušas. Lauksaimniecības zemes nav meliorētas.

Klātesošie jautā, cik sarkanvēdera ugunskrupju liegumā pašreiz ir sastopami.

Margita Deičmane atbild, ka pēdējos gados lielākais konstatētais dziedošo tēviņu skaits liegumā ir 10 – 12.

Aivars Legzdiņš informē, ka ir izstrādāts sarkanvēdera ugunskrupju sugas aizsardzības plāns un ka 2006. gadā Latgales zoodārza pārstāvji apmeklējuši RVP un liegumu. Aivars Legzdiņš norāda arī uz faktu, ka liegumā no „Turaidu” saimniecības kūts ieklūst virca. Taču, likvidējot kūtsmēslu kaudzi, jāpārbauda, vai tajā neziemo abinieki. Iespējams, kūtsmēslu un vircas noplūde ir pozitīvs faktors, jo tas rada piemērotas barošanās vietas abiniekiem, un abinieki šādam biotopam ir pielāgojušies.

Seko diskusija par to, kā atšķirt ugunskrupju tēviņus un mātītes.

Klātesošie diskutē par apsaimniekošanas pasākumu finansēšanas iespējām.

Valts Vilmītis informē par iespēju rakstīt projekta pieteikumu Vides aizsardzības fondam pēc tam, kad būs apstiprināts dabas aizsardzības plāns.

Aivars Legzdiņš uzsver nepieciešamību veidot jaunus dīķus.

Margita Deičmane atbild, ka to iespējams veikt LIFE projekta ietvaros.

Seko diskusija par sarkanvēdera ugunskrupjiem piemērotām ziemošanas vietām. Ir iespēja veidot mākslīgas žagaru kaudzes, bet ugunskrupji ziemo arī bebru mītnēs.

Iveta Stūre pauž gatavību rakstīt projekta pieteikumu lieguma apsaimniekošanai pēc tam, kad dabas aizsardzības plāns būs apstiprināts.

Aivars Legzdīņš uzsver, ka ir būtiski pasargāt lieguma ūdenstilpes no zivīm.

Gundega Freimane informē par nepieciešamību veidot dabas aizsardzības plāna uzraudzības grupu un aicina klātesošos tajā piedalīties.

Lūcija Konošonoka jautā, vai bibliotēkas telpas būs pieejamas arī nākamajām sanāksmēm.

Zintis Konovs atbild, ka Īslīces pagasta bibliotēkas telpās sanāksmes var rīkot trešdienās, kad bibliotēka ir slēgta.

Jautājumi un komentāri vairāk neseko.

Lūcija Konošonoka sanāksmi slēdz.

Sanāksmi protokolēja



M. Deičmane

**Dabas lieguma "Īslīce" dabas aizsardzības plāna informatīvās sanāksmes
dalībnieku saraksts**

Nr. p. k.	Vārds, uzvārds	Iestāde, organizācija vai zemes īpašuma nosaukums	Amats
1	Valts Vilnītis	SIA „ELLE”	direktors
2	Lūcija Konošonoka	SIA „ELLE”	projektu vadītāja
3	Margita Deičmane	SIA „ELLE”	projekta koordinatore
4	Gunda Kleinberga- Karsa	SIA „ELLE”	kartogrāfe
5	Iveta Stūre	„Turaidas”	īpašniece
6	Gundega Freimane	Dabas aizsardzības pārvalde	Sugu un biotopu daļas vadītāja
7	Ilze Bergmane	Zemgales reģionālā lauksaimniecības pārvalde	Zemes un ūdeņu resursu daļas vadītāja daļas vadītāja
8	Aivars Legzdiņš	Jelgavas reģionālā vides pārvalde	Dabas aizsardzības daļas vecākais inspektors
9	Sarmīte Jankovska	Zemgales VVM	mežzine
10	Zintis Konovs	Īslīces pagasta padome	lauku attīstības speciālists, zemes ierīc. inženieris

**Dabas lieguma "Īslīce" dabas aizsardzības plāna izstrādes uzraudzības grupas
pirmā sanāksme 2007. gada 5. septembrī.**

Īslīces pagasta bibliotēkā, Rītausmās.
Dalībnieku saraksts - pielikumā.
Pasākumu vada Gundega Freimane.
Protokolē - Margita Deičmane.

Gundega Freimane atklāj sanāksmi un iepazīstina klātesošos ar sanāksmes mērķi.

Klātesošie iepazīstas savā starpā.

Gundega Freimane un **Lūcija Konošonoka** piedāvā klātesošajiem nākamās sanāksmes datumu – 24. oktobri.

Klātesošajiem iebildumu nav.

Lūcija Konošonoka iepazīstina klātesošos ar dabas aizsardzības plāna (DAP) uzraudzības grupas sastāvu, dabas aizsardzības plāna izstrādē iesaistītajiem ekspertiem, un sniedz īsu informāciju par dabas lieguma galvenajām dabas vērtībām.

Margita Deičmane iepazīstina klātesošos ar jau veiktajiem apsaimniekošanas pasākumiem liegumā LIFE projekta ietvaros.

Iveta Stūre piedāvā mainīt lieguma robežas, paplašinot tās uz austrumiem, iekļaujot vairākus sarkanvēdera ugunskrupju apdzīvotus dīķus liegumā.

Klātesošie vienojas dabas aizsardzības plānā ietvert piedāvātos robežu grozījumus. Tas atvieglotu arī finansējuma piesaistīšanu šo dīķu apsaimniekošanai.

Iveta Stūre iesaka uzstādīt papildus robežu iezīmējošās informatīvās zīmes.

Margita Deičmane šīs vietas atzīmē kartē.

Klātesošie vienojas par vietu, kur var uzstādīt informatīvo stendu.

Seko diskusija par kūtsmēsli ietekmi uz sarkanvēdera ugunskrupju populāciju.

Dabas aizsardzības plāna izstrādātāji informē, ka pārbaudot pieejamos informācijas avotus secināts, ka ugunskrupji nav īpaši jutīgi attiecībā uz organisko piesārņojumu. Taču organiskais piesārņojums veicina lieguma aizaugšanu, kas rada pārāk lielu noēnojumu.

Klātesošie vienojas, ka dabas aizsardzības plānā iekļaus apsaimniekošanas pasākumu – kūtsmēsli krātuves izbūve.

Lūcija Konošonoka un **Gundega Freimane** pateicas klātesošajiem un sanāksmi slēdz.

Sanāksmi protokolēja



M. Deičmane

**Dabas lieguma "Īslīce" dabas aizsardzības plāna izstrādes uzraudzības grupas
pirmās sanāksmes dalībnieku saraksts**

Nr. p. k.	Vārds, uzvārds	Iestāde, organizācija vai zemes īpašuma nosaukums	Amats
1	Vija Buša	Vides ministrija, Dabas aizsardzības departaments	Direktora vietniece
2	Gundega Freimane	Dabas aizsardzības pārvalde	Sugu un biotopu daļas vadītāja
3	Lūcija Konošonoka	SIA „ELLE”	projektu vadītāja
4	Margita Deičmane	SIA „ELLE”	projekta koordinatore
5	Iveta Stūre	„Turaidas”	īpašniece
6	Sarmīte Jankovska	Zemgales VVM	mežzine
7	Aivars Legzdiņš	Jelgavas reģionālā vides pārvalde	Dabas aizsardzības daļas vecākais inspektors
8	Zintis Konovs	Īslīces pagasta padome	lauku attīstības speciālists, zemes ierīc. inženieris
9	Andrejs Svilāns	Latvijas dendrologu biedrība, VA „Nacionālais botāniskais dārzs”	prezidents direktors

**Dabas lieguma "Īslīce" dabas aizsardzības plāna izstrādes uzraudzības grupas
otrā sanāksme 2007. gada 24. oktobrī.**

Īslīces pagasta bibliotēkā, Rītausmās.
Dalībnieku saraksts - pielikumā.
Pasākumu vada Lūcija Konošonoka.
Protokolē - Margita Deičmane.

Lūcija Konošonoka atklāj sanāksmi.

Margita Deičmane iepazīstina klātesošos ar izstrādāto dabas aizsardzības plāna 2. darba versiju un tajā iekļautajiem dabas lieguma apsaimniekošanas pasākumiem un lieguma individuālo aizsardzības un izmantošanas noteikumu projektu, turpmākajiem plāna izstrādes soļiem un informē par plānoto sabiedrisko apspriešanu.

Izraisās ilgstoša diskusija par piedāvāto lieguma individuālo aizsardzības un izmantošanas noteikumu projektu. Tiek nolemts:

- labot 9.12. punktu, atstājot iespēju veikt ceļu renovāciju;
- iekļaut dabas aizsardzības plānā ieteikumus nepopularizēt liegumu kā apskates objektu;
- svītrot punktu 16.28.6. un 16.28.7., jo zinātnisko pētījumu veikšanu jāsaskaņo ar Dabas aizsardzības pārvaldi, kā to nosaka Sugu un biotopu likums;
- svītrot punktu 16.28.1., lai neierobežotu cilvēku daudzumu, kas uzturas „Turaidu” mājās;
- nesvītrot 16.14. noteikumu punktu.

Aivars Legzdiņš norāda, ka noteikumu 9.6. punktā ir kļūdaina atsauce uz 9.10. punktu.

Iveta Stūre informē, ka pa „Turaidu” saimniecības zemi bieži pārvietojas mednieki.

Aivars Legzdiņš atbild, ka medniekiem nav tiesību atrasties uz privātīpašnieka zemes, ja ar to nav noslēgts līgums.

Iveta Stūre aicina dabas aizsardzības plāna izstrādātājus plānā iekļaut sarkanvēdera ugunskrupju fotogrāfijas.

Dabas aizsardzības plāna izstrādātāji piekrīt.

Margita Deičmane aicina vienoties par dabas aizsardzības plāna sabiedrisko apspriešanu.

Klātesošie vienojas, ka dabas aizsardzības plāna sabiedriskās apspriešanas sanāksmi jāorganizē 21. novembrī plkst. 11:00. Sludinājums jāievieto laikrakstā „Latvijas Vēstnesis” un „Bauskas dzīve”.

Lūcija Konošonoka pateicas klātesošajiem un sanāksmi slēdz.

Sanāksmi protokolēja



M. Deičmane

**Dabas lieguma "Īslīce" dabas aizsardzības plāna izstrādes uzraudzības grupas
otrās sanāksmes dalībnieku saraksts**

Nr. p. k.	Vārds, uzvārds	Iestāde, organizācija vai zemes īpašuma nosaukums	Amats
1	Lūcija Konošonoka	SIA „ELLE”	projektu vadītāja
2	Sindra Elksne	Dabas aizsardzības pārvalde	Sugu un biotopu daļas vadītāja vietniece
3	Aivars Legzdiņš	Jelgavas reģionālā vides pārvalde	Dabas aizsardzības daļas vecākais inspektors
4	Zintis Konovs	Īslīces pagasta padome	lauku attīstības speciālists, zemes ierīc. inženieris
5	Iveta Stūre	„Turaidas”	īpašniece
6	Margita Deičmane	SIA „ELLE”	projekta koordinatore

**Dabas lieguma "Īslīce" dabas aizsardzības plāna izstrādes sabiedriskās
apspriešanas sanāksme 2007. gada 21. novembrī.**

Īslīces pagasta bibliotēkā, Rītausmās.
Dalībnieku saraksts - pielikumā.
Sanāksmi vada Lūcija Konošonoka.
Protokolē - Margita Deičmane.

Lūcija Konošonoka atklāj sanāksmi.

Margita Deičmane iepazīstina klātesošos ar izstrādāto dabas aizsardzības plānu un tajā iekļautajiem dabas lieguma apsaimniekošanas pasākumiem un lieguma individuālo aizsardzības un izmantošanas noteikumu projektu, turpmākajiem plāna apstiprināšanas soļiem. Tā kā klātesošie ir tikai uzraudzības grupas dalībnieki, tad tiek uzsvērti papildinājumi un labojumi, kas radušies pēc otrās uzraudzības grupas sēdes.

Klātesošie diskutē par iespējam iegūt līdzekļus mēslu krātuves izveidei „Turaidās”. Tiek nolemts apsaimniekošanas pasākumu tabulā kā iespējamo finansētāju minēt Latvijas vides aizsardzības fondu (LVAF).

Iveta Stūre piekrīt, ka „Turaidu” īpašnieki varētu uzrakstīt projekta pieteikumu LVAF.

Dabas aizsardzības plāna **izstrādātāji** aņņemas informēt Ivetu Stūri par LVAF izsludinātajiem projektu konkursiem.

Vairāk komentāru un iebildumu klātesošajiem nav.

Klātesošie vienojas, ka dabas aizsardzības plāna izstrādes uzraudzības grupas trešā sēde notiks 5. decembrī plkst. 10:00 Īslīces pagasta bibliotēkā.

Lūcija Konošonoka pateicas klātesošajiem un sanāksmi slēdz.

Sanāksmi protokolēja



M. Deičmane

**Dabas lieguma "Īslīce" dabas aizsardzības plāna izstrādes sabiedriskās
apspriešanas sanāksmes dalībnieku saraksts**

Nr. p. k.	Vārds, uzvārds	Iestāde, organizācija vai zemes īpašuma nosaukums	Amats
1	Iveta Stūre	„Turaidas”	īpašniece
2	Zintis Konovs	Īslīces pagasta padome	lauku attīstības speciālists, zemes ierīc. inženieris
3	Sarmīte Jankovska	Zemgales VVM	mežzine
4	Aivars Legzdiņš	Jelgavas reģionālā vides pārvalde	Dabas aizsardzības daļas vecākais inspektors
5	Gundega Freimane	Dabas aizsardzības pārvalde	Sugu un biotopu daļas vadītāja
6	Lūcija Konošonoka	SIA „ELLE”	projektu vadītāja
7	Margita Deičmane	SIA „ELLE”	projekta koordinatore

**Dabas lieguma "Īslīce" dabas aizsardzības plāna izstrādes uzraudzības grupas
trešā sanāksme 2007. gada 5. decembrī.**

Īslīces pagasta bibliotēkā, Rītausmās.
Dalībnieku saraksts – 1. pielikumā.
Pasākumu vada Margita Deičmane.
Protokolē - Margita Deičmane.

Margita Deičmane atklāj sanāksmi.

Margita Deičmane iepazīstina klātesošos ar sanāksmes mērķi un sagatavoto
sabiedriskās apspriešanas pārskatu.

Klātesošajiem komentāru un labojumu nav.

Margita Deičmane jautā, vai klātesošajiem nav iebildumu saskaņā ar Dabas
aizsardzības pārvaldes ierosinājumu pagarināt izstrādātā dabas aizsardzības plāna
darbības termiņu no 10 uz 15 gadiem.

Klātesošajiem iebildumu nav.

Margita Deičmane aicina klātesošos parakstīt sanāksmes protokola 2. pielikumu,
kurā dabas aizsardzības plāna uzraudzības grupas locekļi apliecina, ka tikuši iesaistīti
dabas aizsardzības plāna izstrādē, regulāri informēti par plāna izstrādes gaitu un
uzklausi sakarā ar ieteikumiem dabas aizsardzības plānam un apstiprina, ka dabas
aizsardzības plāns izstrādāts saskaņā ar Ministru Kabineta 2007. gada 9. oktobra
noteikumiem Nr.686 "Noteikumi par īpaši aizsargājamās dabas teritorijas dabas
aizsardzības plāna saturu un izstrādes kārtību".

Klātesošie parakstās.

Margita Deičmane pateicas klātesošajiem un sanāksmi slēdz.

Sanāksmi protokolēja



M. Deičmane

1. pielikums

**Dabas lieguma "Īslīce" dabas aizsardzības plāna izstrādes uzraudzības grupas
trešās sanāksmes dalībnieku saraksts**

Nr. p. k.	Vārds, uzvārds	Iestāde, organizācija vai zemes īpašuma nosaukums	Amats
1	Iveta Stūre	„Turaidas”	īpašniece
2	Ilze Bergmane	Zemgales reģionālā lauksaimniecības pārvalde	daļas vadītāja
3	Zintis Konovs	Īslīces pagasta padome	lauku attīstības speciālists, zemes ierīc. inženieris
4	Sarmīte Jankovska	Zemgales VVM Bauskas VM	mežzine
5	Margita Deičmane	SIA „ELLE”	projekta koordinatore

2. pielikums dabas aizsardzības plāna izstrādes uzraudzības grupas pēdējās sēdes protokolam.

Dabas aizsardzības plāns izstrādāts īpaši aizsargājamai dabas teritorijai dabas liegumam „Īslīce”.

Uzraudzības grupas sēde notiek Īslīces pagasta bibliotēkā, Rītausmās, 05.12.2007.

Sēdē piedalās sekojoši uzraudzības grupas locekļi:

- Gundega Freimane – Dabas aizsardzības pārvaldes Suga un biotopu daļas vadītāja
- Zintis Konovs – Īslīces pagasta padomes lauku attīstības speciālists, zemes ierīcības inženieris
- Iveta Stīre – zemes īpašniece
- Aivars Legzdīņš – Valsts vides dienesta Jelgavas reģionālās vides pārvaldes dabas aizsardzības daļas vecākais inspektors
- Sarmīte Jankovska – Valsts meža dienesta Zemgales virsmežniecības Bauskas mežniecības mežsargs
- Ilze Bergmane – Lauku atbalsta dienesta Zemgales reģionālās lauksaimniecības pārvaldes Zemes un ūdeņu resursu daļas vadītāja

Ar šo uzraudzības grupas locekļi apstiprina, ka tikuši iesaistīti dabas aizsardzības plāna izstrādē, regulāri informēti par plāna izstrādes gaitu un uzklausti sakarā ar ieteikumiem dabas aizsardzības plānam.

Apstiprinu, ka dabas aizsardzības plāns izstrādāts saskaņā ar Ministru Kabineta 2007. gada 9. oktobra noteikumiem Nr.686 "Noteikumi par īpaši aizsargājamās dabas teritorijas dabas aizsardzības plāna saturu un izstrādes kārtību".

Gundega Freimane.....(paraksts)

Komentāri (ja tādi ir)

Zintis Konovs.....(paraksts)

Komentāri (ja tādi ir)

Iveta Stūre.....(paraksts)

Komentāri (ja tādi ir)

Aivars Legzdiņš.....(paraksts)

Komentāri (ja tādi ir)

Sarmīte Jankovska.....(paraksts)

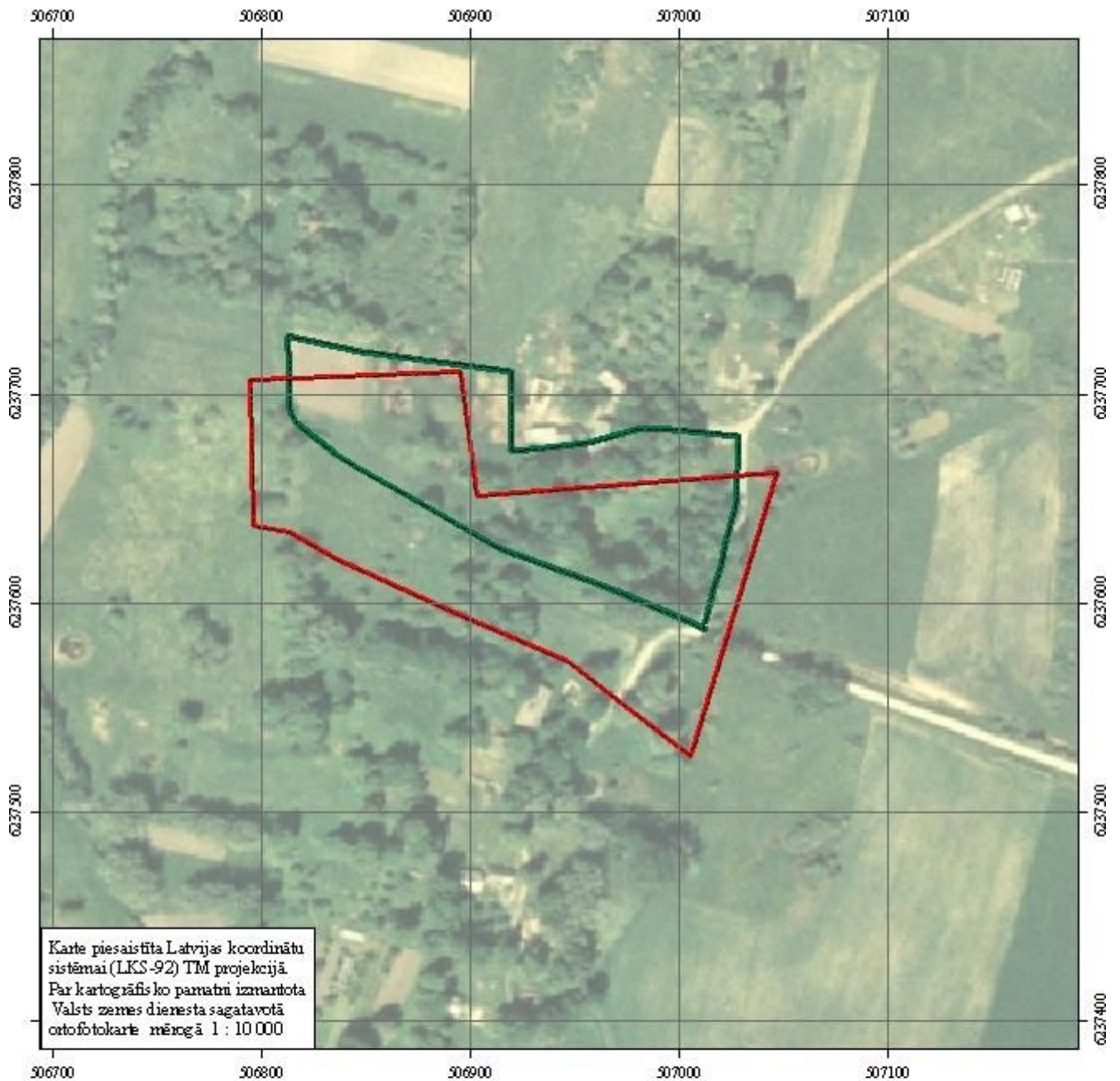
Komentāri (ja tādi ir)

Ilze Bergmane.....(paraksts)

Komentāri (ja tādi ir)

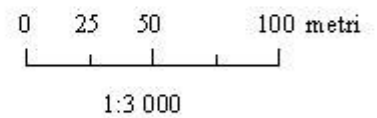
Lūcija Konošonoka.....(paraksts)

2. pielikums. Dabas liegumā “Īslīce” robežu precizēšana



Apzīmējumi

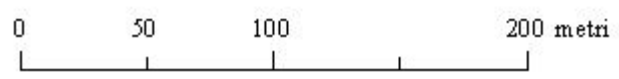
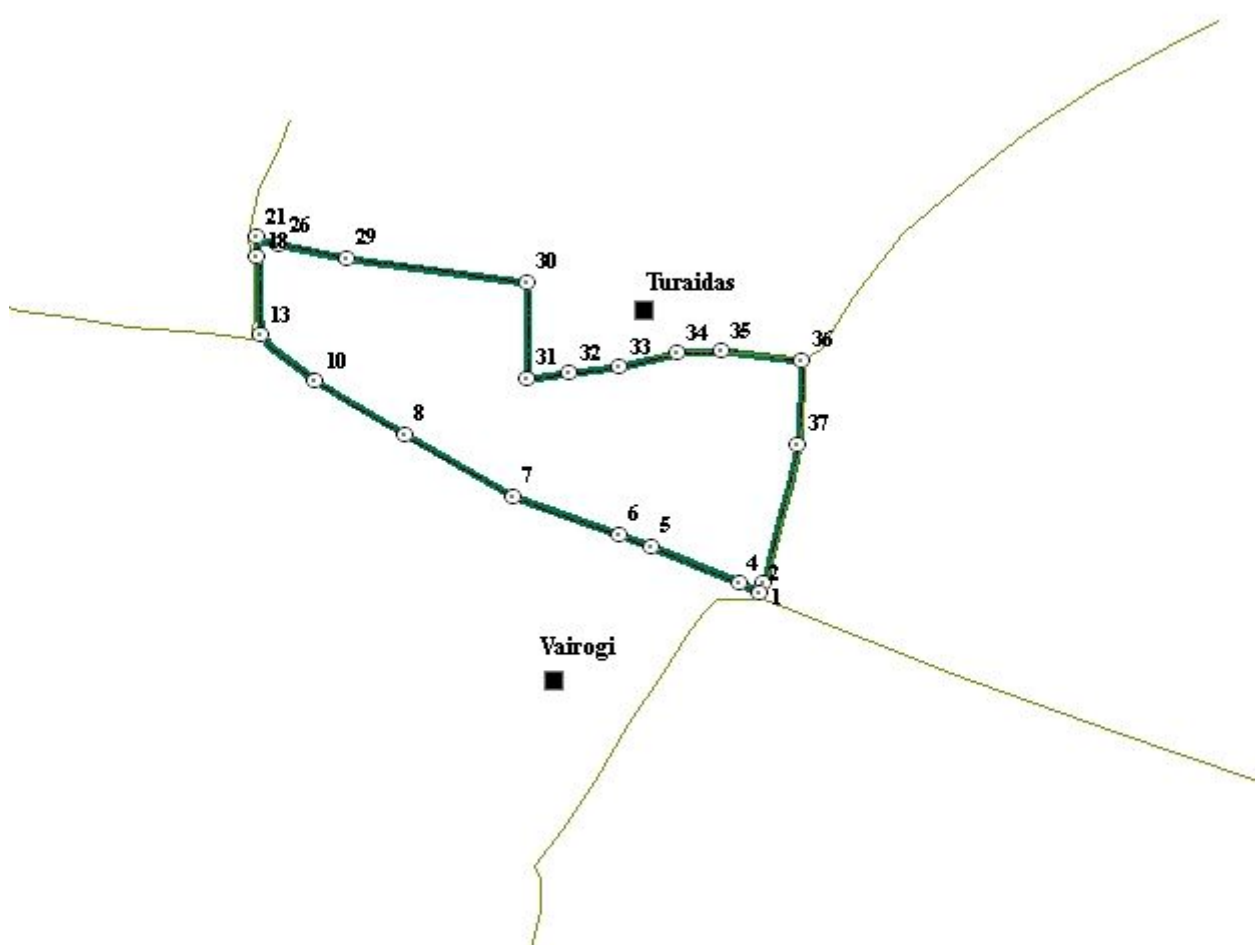
- Dabas lieguma "Īslīce" precizētā robeža
- Dabas lieguma "Īslīce" robeža



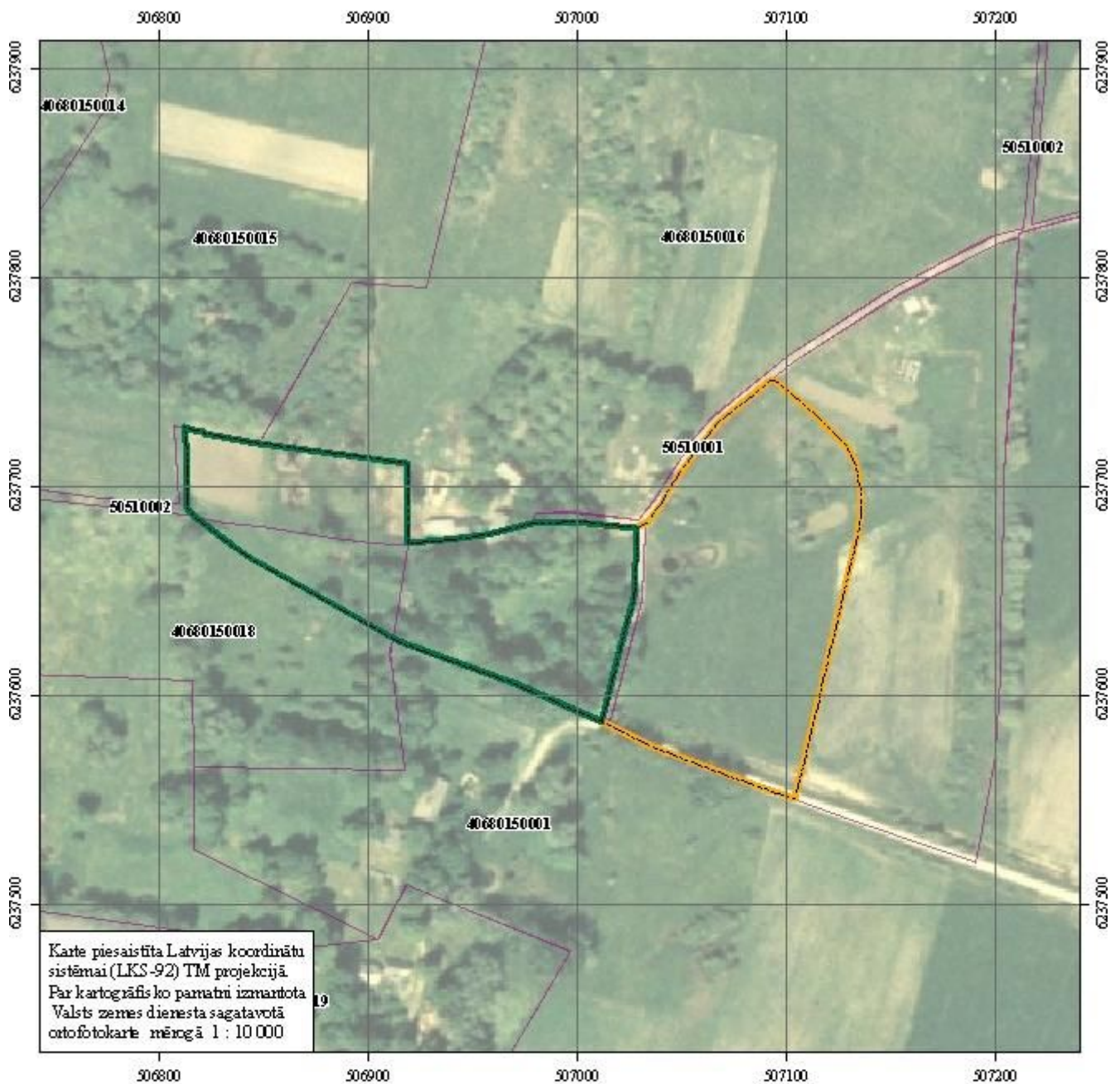
Dabas lieguma "Īslīce" robežu precizēšana

3. pielikums. Dabas lieguma “Īslīce” robežu apraksts



N.p.k.	X koordināte	Y koordināte
1	507013	6237592
2	507012	6237588
3	507011	6237588
4	507003	6237592
5	506969	6237606
6	506956	6237611
7	506914	6237626
8	506871	6237650
9	506844	6237666
10	506836	6237672
11	506816	6237686
12	506816	6237687
13	506814	6237690
14	506814	6237692
15	506814	6237693
16	506813	6237696
17	506812	6237721
18	506812	6237721
19	506812	6237724
20	506812	6237728
21	506812	6237729
22	506815	6237728
23	506817	6237727
24	506817	6237727
25	506821	6237726
26	506821	6237726
27	506848	6237720
28	506848	6237720
29	506848	6237720
30	506919	6237711
31	506919	6237673
32	506936	6237675
33	506956	6237677
34	506979	6237683
35	506996	6237683
36	507028	6237680
37	507027	6237647
38	507022	6237629
38	507022	6237629
40	507019	6237618
41	507017	6237608



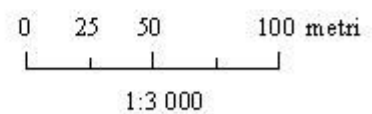
4. pielikums. Dabas lieguma "Īslīce" paplašināšanas projekts



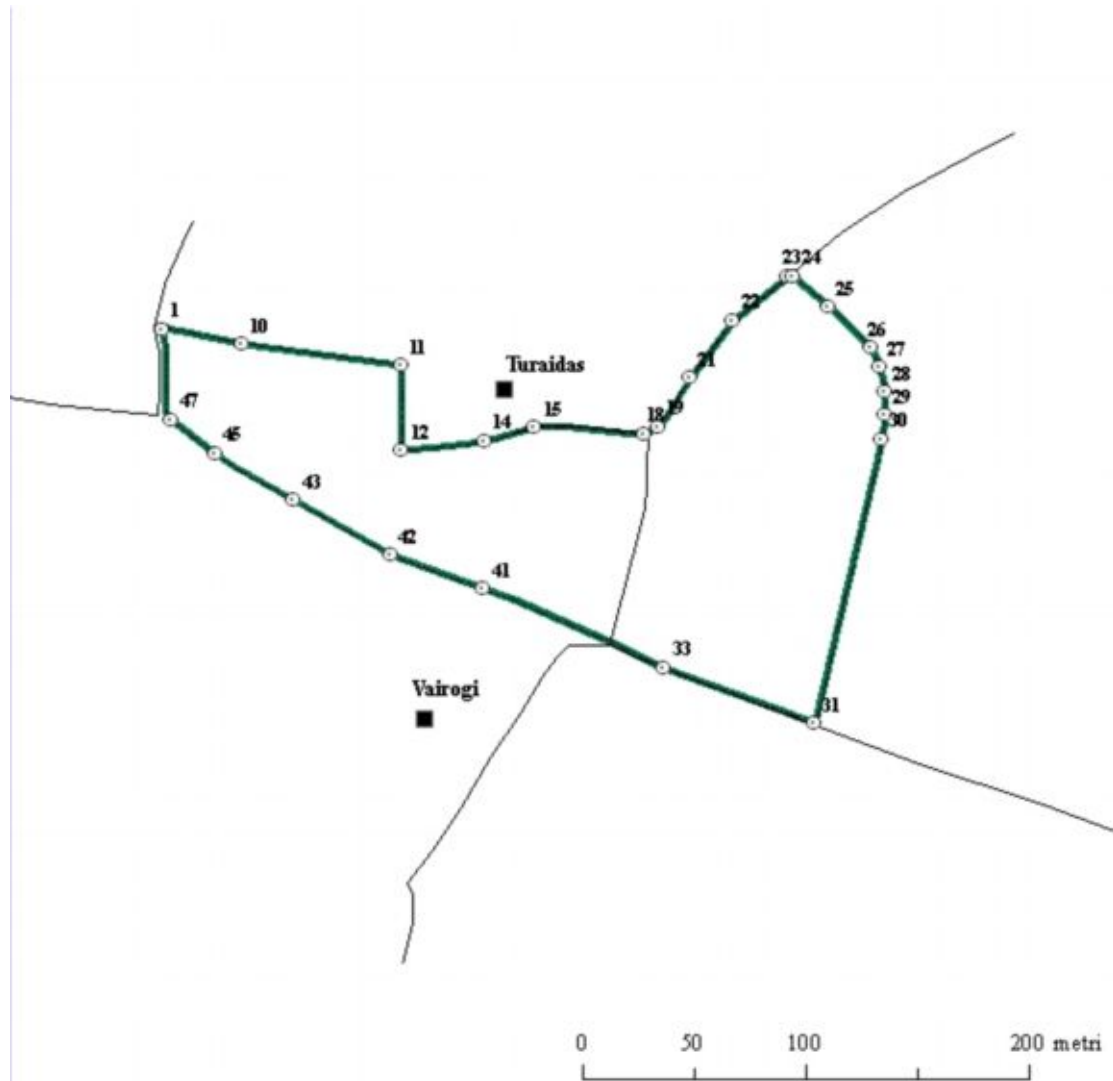
Apzīmējumi

-  Dabas lieguma "Īslīce" robeža
-  Dabas lieguma "Īslīce" perspektīvā palašīnāmā teritorija

40680150016 Kadastra vienības robežas un numurs



Dabas lieguma "Īslīce" perspektīvās robežu izmaiņas



N.p.k.	X koordināte	Y koordināte
1	506812	6237727
2	506813	6237728
3	506815	6237728
4	506817	6237727
5	506817	6237727
6	506821	6237726
7	506821	6237726
8	506848	6237720
9	506848	6237720
10	506848	6237720
11	506919	6237711
12	506919	6237673
13	506936	6237675
14	506956	6237677
15	506979	6237683
16	506996	6237683
17	507024	6237680
18	507027	6237680
19	507034	6237683
20	507040	6237691
21	507048	6237705
22	507068	6237731
23	507092	6237751
24	507094	6237751
25	507110	6237737
26	507129	6237719
27	507133	6237710
28	507135	6237699
29	507135	6237688
30	507134	6237678
31	507104	6237551
32	507087	6237557
33	507037	6237576
34	507011	6237588
35	507011	6237588
36	507010	6237588
37	507009	6237589
38	507008	6237589
39	507003	6237592
40	506969	6237606
41	506956	6237611

N.p.k.	X koordināte	Y koordināte
42	506914	6237626
43	506871	6237650
44	506844	6237666
45	506836	6237672
46	506816	6237686
47	506816	6237687
48	506814	6237690
49	506814	6237692
50	506814	6237693
51	506813	6237696
52	506812	6237721
53	506812	6237721
54	506812	6237724

Vienošanās par īpaši aizsargājamās dabas teritorijas paplašināšanu

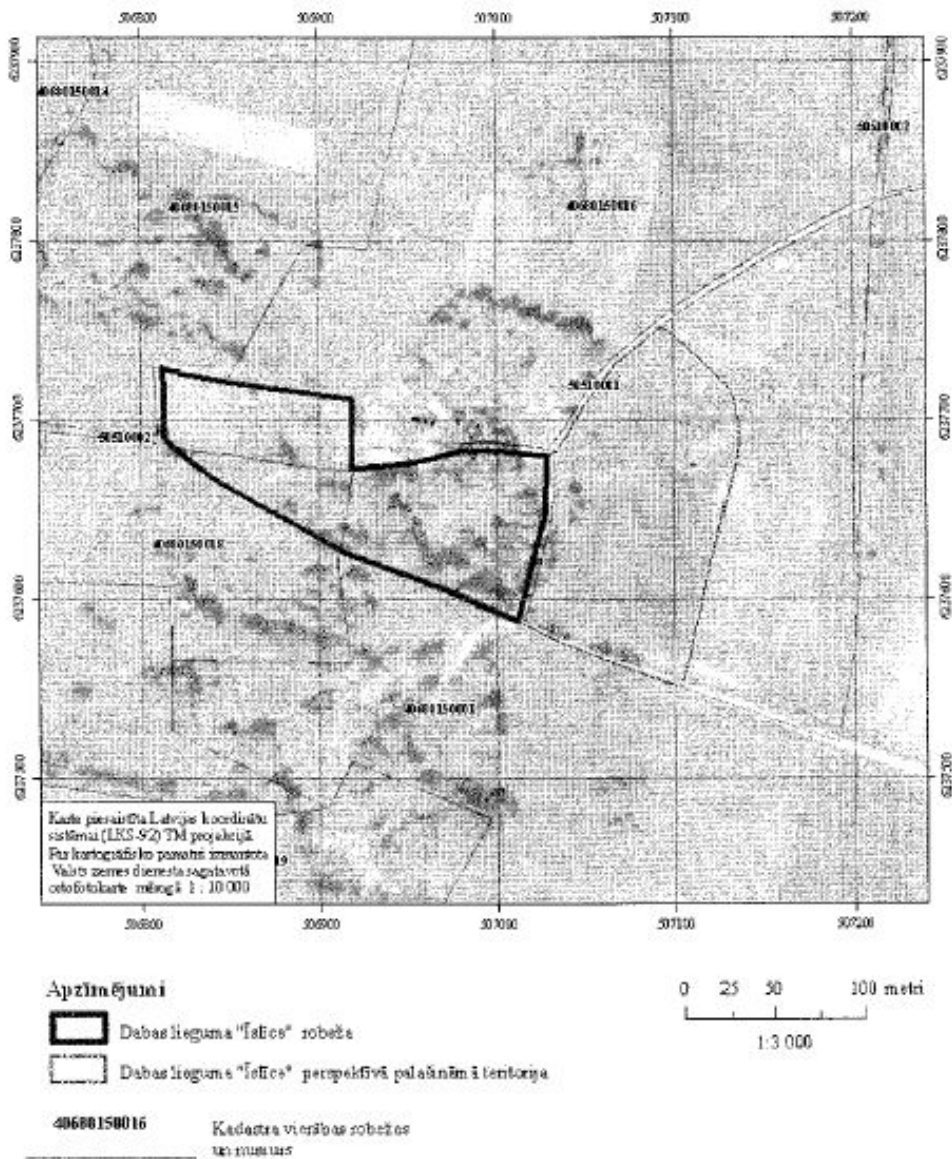
Es, Vaira Kalēja, piekrītu, ka uz man piederoša
zemesgabala ar kadastra apzīmējumu Nr. 40680150016, kas
atrodas dabas liegumā „Īslīce”, tiek paplašinātas dabas lieguma „Īslīce” robežas
atbilstoši pievienotajai shēmai no 1,44 ha līdz 3,05 ha.

Zemes īpašnieks

Vaira Kalēja

Datums

5.12.2007.



Dabas lieguma "Īslīce" perspektīvās robežu izmaiņas

5. pielikums. Pielikums individuālo aizsardzības un izmantošanas noteikumu projektam. Speciālas informatīvās zīmes paraugs un lietošanas kārtība.

Informatīvās zīmes aizsargājamo teritoriju apzīmēšanai – formāts un lietošanas kārtība

Informatīvās zīmes aizsargājamo teritoriju apzīmēšanai -

1. Informatīvā zīme aizsargājamo teritoriju apzīmēšanai (turpmāk – zīme) ir zaļš kvadrātveida laukums baltā ietvarā ar stilizētu ozollapas piktogrammu.



2. Zīmes krāsas (krāsu standarti norādīti *PANTONE*, *CMYK* un *ORACAL* sistēmās) ir šādas:

- 2.1. kvadrātveida laukums (ozollapas piktogrammas fons) - gaiši zaļā krāsā (*PANTONE 362C* vai *C70 M0 Y100 K0*, vai *ORACAL ECONOMY 064 (yellow green)*);
- 2.2. ozollapas piktogramma - baltā krāsā;
- 2.3. ozollapas piktogrammas kontūra un ozollapas dzīslējums - tumši zaļā krāsā (*PANTONE 3425C* vai *C100 M0 Y78 K42*, vai *ORACAL ECONOMY 060 (dark green)*);
- 2.4. zīmes ietvars - baltā krāsā.

3. Zīmes lietošanas kārtība:

3.1. uzstādot zīmi dabā, izvēlas vienu no šādiem izmēriem:

- 3.1.1. 300 x 300 mm;
- 3.1.2. 150 x 150 mm;
- 3.1.3. 75 x 75 mm;

3.2. poligrāfiskajos izdevumos zīmes izmēru, saglabājot kvadrāta proporcijas, izvēlas atbilstoši lietotajam mērogam, bet ne mazāku kā 5 x 5 mm;

3.3. pārējos gadījumos, kas nav minēti šī pielikuma 3.1. un 3.2.apakšpunktā, var lietot dažādu izmēru zīmes, saglabājot kvadrāta proporcijas;

3.4. zīme nav uzstādāma uz ceļiem (arī sliežu ceļiem).

6. pielikums. Dabas lieguma “Īslīce” sabiedriskās apspriešanas pārskats

Dabas lieguma „Īslīce” dabas aizsardzības plāna sabiedriskā apspriešana notika no 7. novembra līdz 26. novembrim, sabiedriskās apspriešanas sanāksme notika 21. novembrī. Sanāksme notika Īslīces pagasta bibliotēkā, Rītausmās. Sludinājumi par sabiedriskās apspriešanas sanāksmi tika publicēti laikraksta „Latvijas Vēstnesis” 7. novembra numurā un laikraksta „Bauskas Dzīve” 7. novembra numurā (skat. 1. un 2. attēlu).

Dabas aizsardzības plāna izstrādes uzraudzības grupas dalībnieki par sanāksmi tika informēti ar vēstuļu palīdzību. Sludinājums par sanāksmi tika izvietots pašvaldībā pie ziņojumu dēļa.

Pirms sabiedriskās apspriešanas sanāksmes no 7. novembra plāns bija pieejams Īslīces pagasta bibliotēkā un izstrādātāja mājas lapā www.environment.lv/lv/5.htm.

Sabiedriskās apspriešanas sanāksmē piedalījās 7 cilvēki, protokols un dalībnieku saraksts iekļauts dabas aizsardzības plāna 1. pielikumā. Labojumi un ierosinājumi dabas aizsardzības plānam saņemti netika.

Paziņojums par dabas lieguma "Īslīce" dabas aizsardzības plāna sabiedrisko apspriešanu

2007. gada 21. novembrī plkst. 11 Īslīces pagasta padomes telpās Rītausmās, Īslīces pagastā, (tālr. 3925029) notiks dabas lieguma "Īslīce" dabas aizsardzības plāna sabiedriskā apspriešana. Sanāksmē aicināti piedalīties visi interesenti. Dabas aizsardzības plānu izstrādā SIA "Estonian, Latvian & Lithuanian Environment" (tālr. 67242411).

Dabas liegums "Īslīce" atrodas Bauskas rajonā, Īslīces pagasta teritorijā. Liegums izveidots 1987. gadā, sarkanvēdera ugunskrupja aizsardzībai.

Sanāksmē tiks sniegta informācija par lieguma dabas vērtībām, aizsardzības mērķiem un plānotajiem apsaimniekošanas pasākumiem.

Ar dabas aizsardzības plānu var iepazīties no 7. novembra Īslīces pagasta bibliotēkā pirmsdienās, otrdienās, ceturtdienās un piektdienās no plkst. 10 līdz 17 un izstrādātāja mājas lapā <http://www.environment.lv/lv/5.htm>

Priekšlikumus rakstiski sūtīt līdz šī gada 26. novembrim uz pasta adresi: Skolas iela 10, dz. 8, Rīga, LV-1010, vai pa telefaksu 67242466, vai e-pastu: elle@environment.lv

1. attēls. Sludinājums laikrakstā „Latvijas Vēstnesis”

10.

REKLĀMA REKLĀMA REKLĀMA REKLĀMA

A/S "LOMBARDS MODA" IZSNIEDZ bezkļūdas aizdevumus un aizdevumus pret ķīlu –
zelta izstrādājumiem, audio un video tehniku, motorzāģiem u. c. sadzīves tehniku, transportu, nekustamo īpašumu. Pieņem arī antikvārus priekšmetus.
DARBA LAIKS: katru darbdienu no plkst. 9 līdz 18
Zemgales reģiona vadītājas tel. 26404075.
Bauskas filiāle – Bauska Salātu iela 21, t 3924715,
Dobeles filiāle t 63781080,
Aizkraukles filiāle t 65123104,
Jēkabpils filiāle t 65223581.



BIROJS tel. 3924490, RAŽOTNĒ tel. 3925105
Darba laiks: 9-18, pārtr. 12-13; sestd. 9-13

AVU logi un durvis
RAŽOJAM. MONTĒJAM. GARANTĒJAM!



Bauskas putnu fabrika SIA "Lielzaitiņi" **iepērk**
LOPBARĪBAS KVIEŠUS,
2007. gada ražu.
Samaksa divu darba dienu laikā.
Ir autotransports.
Telefons informācijai 25912424, 29252970, 3960776.



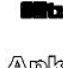
Paziņojums par dabas lieguma «Īslīce» dabas aizsardzības plāna sabiedrisko apspriešanu
2007. gada 21. novembrī plkst. 11 Īslīces pagasta padomes telpās Rītausmās Īslīces pagastā (tālr. 3925029) notiks dabas lieguma «Īslīce» dabas aizsardzības plāna sabiedriskā apspriešana. Sanāksmē aicināti piedalīties visi interesenti. Dabas aizsardzības plānu izstrādā SIA «Estonian, Latvian & Lithuanian Environment» (tel. 67242411).
Dabas liegums «Īslīce» atrodas Bauskas rajona Īslīces pagasta teritorijā. Liegums izveidots 1987. gadā sarkanviedera ugunskrupju aizsardzībai.
Sanāksmē tiks sniegta informācija par lieguma dabas vērtībām, aizsardzības mērķiem un plānotajiem apsaimniekošanas pasākumiem.
Ar dabas aizsardzības plānu var iepazīties no 7. novembra Īslīces pagasta bibliotēkā pirmdienās, otrdienās, ceturtdienās un piektdienās no plkst. 10 līdz 17 un izstrādātāja mājaslapā <http://www.environment.lv/lv/5.htm>.
Rakstveida priekšlikumus sūtīt līdz 26. novembrim uz pasta adresi Skolas iela 10, dz. 8, Rīga, LV-1010 vai telefaksu 67242466, vai pa e-pastu <elle@environment.lv>.

INFORMĀCIJA
SADALES TĪKLS
AS "Sadales tīkls", kas

Firma "Lamela" **PIEDĀVĀ:**
Oša grīdas dēļus;
Koka logus un durvis;
jumta logus.
t 26544322 (grīdas),
t 26460342 (logi un durvis).
www.lamela.lv



Apkures katli
Attack
Varlo
Termomaks (Pīts virsmā)
Olymberyl
Bauska, Pasa ielā 11, dz. 30
TĀL. 26835777



OZOLA UN OŠA SKAIDU **BRIKETES**
SIA "Amber Wood", Mežciems, Jelgavas rajons.
Tāl. 26464684.
www.amberwood.lv



IZIRĒ TĒLPAS
(2000 m²).
Tel. 29479217.

IZIRĒ TĒLPAS LLT.
Tel. 26520058.
Piemērotas servisa izveidei vai arī citai ēfārai.
Kopējā platība 1000 m².
Apkurināms.



IEPĒRK OZOLA ZĀGBALKUS
SIA "Amber Wood"
Mežciems, Jelgavas raj.
Tāl. 26464684.




SIA «Bauskas alus» **pieāvā darbu KRĀVĒJIEM ALUS CEHĀ.**
Pieteikties
pa tel. 26815694 vai personīgi.

Aicinām darbā TEHNISKO DARBU MEISTARU
(gaisa caurules, hidraulika, motori, metināšana utt.).
Tel. 26872017.

SIA «Baltic Devon Mink» **aicina darbā GALDNIĒKUS.**
Laba darba samaksa.
Tel. 26872017.

ĀTRA FINANSU PALĪDZĪBA
KREDĪTS BŪVNICĪBAI
PĀRKREDITĒŠANA
BEZMAKSAS KONSULTĀCIJAS
BAUSKĀ tālr.: 29425424
Centrālās biroja
Rīga, Smilcēņu ielā 1
122. biroja
tālrunis: 7524400
fax: 7524417, 29181770



Aicinām darbā EKSKAVATORA VADĪTĀJU.
Tel. 26872017.

SIA «Baltic Devon Mink» **aicina darbā VIRIESŪS UN SIEVIETES – DAŽĀDI DARBI.**
Tel. 26872017.

Iecavas vidusskola **pieāvā darbu APKOPĒJAI.**
Tel. 3960752, 26322512.

Uzvaras vidusskola **PIEDĀVĀ DARBU:**
• medmāsai;
• remontstrādniekam.
Telefoni 3956105, 26151830.

ZINĀŠANAS UN PIEREDZI VAR IEGŪT
MĒS MEKLĒJAM CILVĒKUS, KAS GRĪB STRĀDĀT

kļūsti par
KASIERI vai PĀRDEVĒJU, PAVĀRU vai PAVĀRA PALĪGU, KULINĀRU vai MAIZNIEKU
GAĻAS IZCIRTĒJU, APSARGU, KRĀVĒJU, APKOPĒJU

JAUNAJOS VEIKALOS **MAXIMA** **RĪGĀ**
Nīcgales ielā 46a vai Ilūkstes ielā 24a

2. attēls. Sludinājums laikrakstā „Bauskas Dzīve”

7. pielikums. Īslīces pagasta padomes atzinums par dabas lieguma „Īslīce” dabas aizsardzības plānu



Latvijas Republika
BAUSKAS RAJONS
ĪSLĪCES PAGASTA PADOME

Reģ. Nr. 90000034078, "Rītausmās", Īslīces pagastā, Bauskas rajonā, p. n. Bauska,
LV-3901, tālr.-fakss 3923562

Bauskas rajona Īslīces pagastā

27.11.2007.

Nr. 1141.

Uz 21.11.2007.

SIA Estonian, Latvian & Lithuanian
Environment

Par atzinumu sniegšanu SIA Estonian, Latvian &
Lithuanian Environment izstrādātā dabas lieguma
„Īslīce” dabas aizsardzības plānam laika periodam
no 2008.gada līdz 2018.gadam

Īslīces pagasta padomei nav iebildumu par SIA Estonian, Latvian &
Lithuanian Environment izstrādātā dabas lieguma „Īslīce” dabas
aizsardzības plānu laika periodam no 2008.gada līdz 2018.gadam.

Priekšsēdētāja

V.Zariņa
3925029



V.Purmale