

Dabas liegums
„ILZIŅA EZERS”

DABAS AIZSARDZĪBAS PLĀNS

MADONAS NOVADS



Vestienas aizsargājamo ainavu apvidus attīstības padome

Rīga, 2011. gads



Dabas lieguma „Ilziņa ezers”

DABAS AIZSARDZĪBAS PLĀNS

Madonas novads

(pašvaldība)

Plāns izstrādāts laikposmam
no 2011. gada līdz 2020. gadam

Izstrādātājs

Vestienas aizsargājamo ainavu apvidus attīstības padome

(juridiskās personas nosaukums)

Inta Luse

(projekta vadītājs)

Plāna izstrādē iesaistītie eksperti, speciālisti un konsultanti
(vārds, uzvārds specializācija)

Sandra Ikauniece, mežu biotopi

Mārtiņš Lūkins, meža ekoloģija

Vīta Līcīte, ezeru biotopi

Jānis Sprūds, ezeru biotopi

Inese Silamiķele, pļavu biotopi, flora

Rolands Lebuss, ornitofauna

Kristīne Greķe, sauszemes un ūdens bezmugurkaulnieki

Dmitrijs Teļnovs, sauszemes un ūdens bezmugurkaulnieki

Juris Smalīnskis, tūrisms

Aija Melluma, ainavas

Plāna izstrādes uzraudzības grupa

(vārds, uzvārds, iestāde)

Ilmārs Bodnieks, Dabas aizsardzības pārvalde

Jānis Krūmiņš, Dabas aizsardzības pārvaldes Vidzemes reģionālā administrācija

Viesturs Viļums, VVD Madonas Reģionālā vides pārvalde

Dace Rācene, VMD Madonas virsmežniecība

Dacis Brosovs, LAD Viduslatvijas RLP

Jānis Melnups, Madonas novada dome

Agris Lungevičs, Madonas novada dome

Artūrs Vīle-Bērziņš, Vestienas pagasta pārvalde

SATURS

LIETOTO TERMINU SKAIDROJUMS.....	5
KOPSAVILKUMS.....	7
I. APRAKSTS	9
1.1. Teritorijas atrašanās vieta, ģeogrāfiskās koordinātes	9
1.2. Zemes lietošanas veidu raksturojums, zemes īpašumu formu apraksts	9
1.3. Pašvaldību teritoriju plānojumos noteiktā atļautā (plānotā) izmantošana	9
1.4. Esošais funkcionālais zonējums	10
1.5. Aizsardzības un apsaimniekošanas īsa vēsture	10
1.6. Kultūrvēsturiskais raksturojums.....	10
1.7. Valsts un pašvaldību institūciju funkcijas un atbildība	10
1.8. Kartogrāfiskais materiāls par teritoriju	11
1.9. Normatīvie akti, kas attiecas uz teritoriju	11
1.9.1. Latvijas likumdošanas akti	11
1.9.2. Starptautiskās saistības un Eiropas Savienības noteiktās saistības	15
1.10. Fiziski ģeogrāfiskais raksturojums.....	17
1.10.1. Klimats	17
1.10.2. Ģeoloģija, ģeomorfoloģija	17
1.10.3. Hidroloģija	17
1.10.4. Augsne.....	18
1.11. Sociālās un ekonomiskās situācijas apraksts	18
1.11.1. Iedzīvotāji.....	18
1.11.2. Pašreizējā un paredzamā antropogēnā slodze	18
1.12. Teritorijas izmantošanas veidi	19
1.12.1. Tūrisms un atpūta	19
1.12.2. Mezsaimniecība.....	19
1.12.3. Medības	19
II. TERITORIJAS NOVĒRTĒJUMS	20
2.1. Teritorija kā vienota dabas aizsardzības vērtība, ietekmējošie faktori un draudi	20
2.2. Ainaviskais novērtējums.....	20
2.3. Biotopi, to dabas aizsardzības un sociālekonomiskā vērtība un tos ietekmējošie faktori 20	
2.3.1. Mitrāju biotopi.....	20
2.3.2. Mežu biotopi	22
2.3.3. Zālāju biotopi	25
2.4. Sugas, to dabas un sociālekonomiskā vērtība un tās ietekmējošie faktori.....	26
2.4.1. Augu sugas	26
2.4.2. Aizsargājamās augu sugas meža biotopos	26
2.4.3. Bez mugurkaulnieku sugas.....	27
2.4.4. Ornitofauna.....	27
2.4.5. Zīdītājdzīvnieki	28
2.5. Teritorijas vērtību apkopojums un pretnostatījums	28
III. TERITORIJAS APSAIMNIEKOŠANAS MĒRĶI	30
3.1. Teritorijas apsaimniekošanas ilgtermiņa mērķis	30
3.2. Teritorijas apsaimniekošanas īstermiņa mērķi.....	30
IV. APSAIMNIEKOŠANAS PASĀKUMI UN ZONĒJUMS.....	31
4.1. Apsaimniekošanas pasākumi	31
4.2. Priekšlikumi teritorijas funkcionālajam zonējumam	40
V. PLĀNA IEVIEŠANA UN ATJAUNOŠANA	41

5.1. Plāna ieviešana un atjaunošana	41
5.2. Nepieciešamie grozījumi teritorijas plānojumos	41
5.3. Priekšlikumi aizsargājamās teritorijas apsaimniekošanai	41
IZMANTOTĀ LITERATŪRA	42
PIELIKUMI	42

LIETOTO TERMINU SKAIDROJUMS

Biotops – dabiskas vai daļēji dabiskas izcelsmes sauszemes vai ūdens teritorija, ko raksturo noteiktas ģeogrāfiskas, abiotiskas un biotiskas pazīmes.

Dabisks meža biotops (DMB) – biotops, kurā sastopamas speciālās biotopu sugas, kas izzūd koksnes ražas iegūšanai apsaimniekojamos mežos.

Indikatorsuga – noteiktas sugas, pēc kuru izplatības un populāciju blīvuma var spriest par vides stāvokli.

Monitorings – ilgstoša novērošana ar mērķi sekot konkrēta procesa norisei vai apsaimniekošanas pasākuma izpildes rādītājiem, pēc noteiktas metodikas.

Populācija – kādas sugas īpatņu kopa, kas ilgstoši apdzīvo noteiktu teritoriju.

Saīsinājumi

DAP – Dabas aizsardzības pārvalde

DA plāns – Dabas aizsardzības plāns

DMB – dabisks meža biotops

ES – Eiropas Savienība

ĪADT – īpaši aizsargājama dabas teritorija

LAD – Lauku atbalsta dienests

LGIA – Latvijas ģeotelpiskās informācijas aģentūra

LR – Latvijas Republika

LSG – Latvijas Sarkanā grāmata

MK – Ministru kabinets

NATURA 2000 – Eiropas nozīmes īpaši aizsargājamo dabas teritoriju tīkls

NAI – notekūdeņu attīrīšanas iekārtas

PDMB – potenciāls dabisks meža biotops

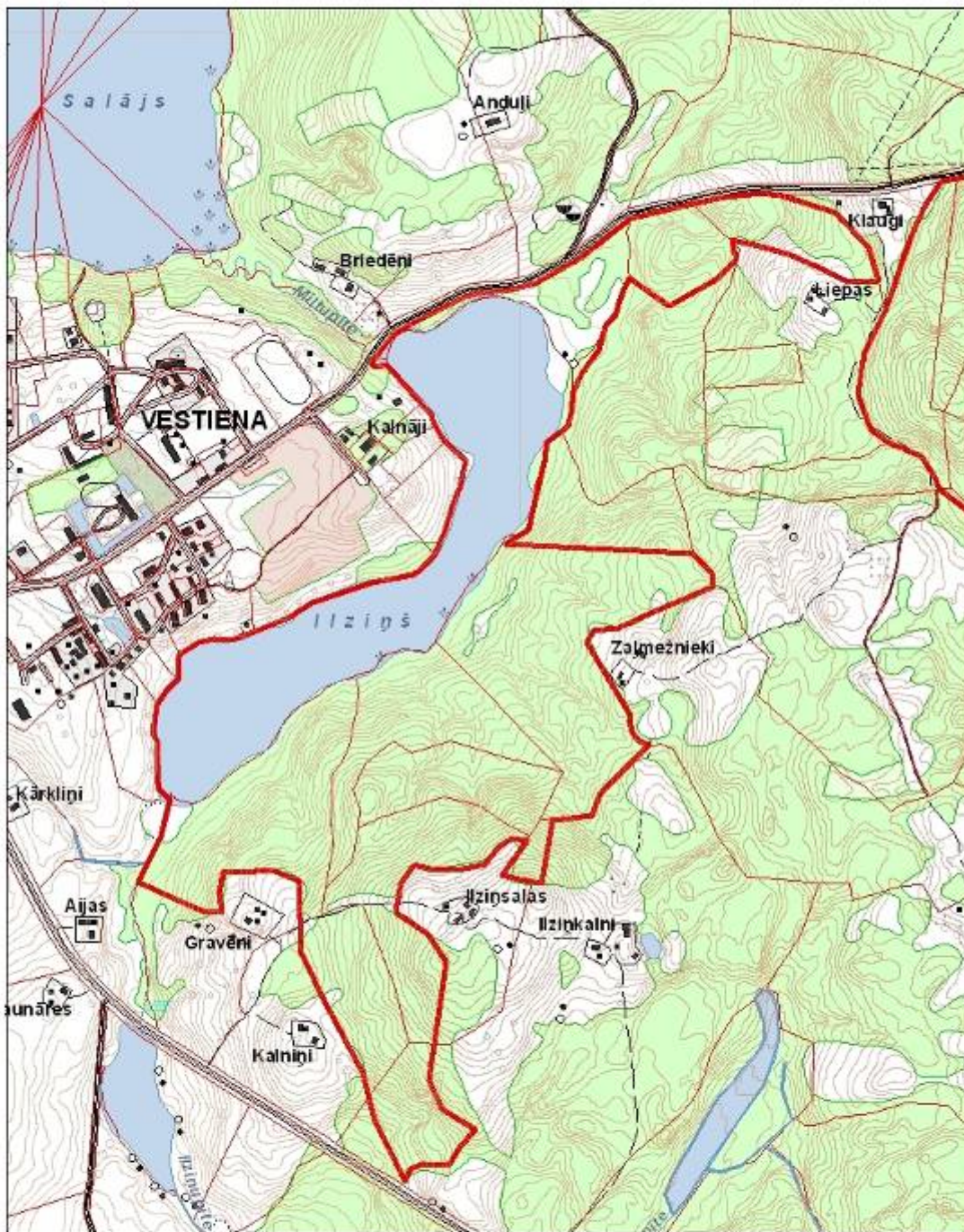
RVP – Reģionālā vides pārvalde

VAAAAP – Vestienas aizsargājamo ainavu attīstības padome

VARAM – Vides aizsardzības un reģionālās attīstības ministrija

VMD – Valsts meža dienests

VZD – Valsts zemes dienests



1.attēls Dabas lieguma „Ilziņš” atrašanās vieta

KOPSAVILKUMS

Dabas liegums „Ilziņa ezers” ir izveidots 1957.gadā, tā kopējā platība – 86 ha. Tas atrodas Madonas novada Vestienas pagastā, ietilpst aizsargājamo ainavu apvidus “Vestiena” teritorijā.

Dabas liegums sākotnēji tika izveidots, lai aizsargātu savdabīgu ezeru ar periodiski uzpeldošu salu. Turpmākos pētījumos tika konstatēts, ka ezers ar savu apkārtni ir barošanās vieta vairākām retām sīkspārņu sugām. Meža masīvā ezera austrumu krastā sastopami aizsargājami biotopi: nogāžu un gravu meži, boreālie meži un minerālvielām bagāti avoti un avotu purvi. Apkārtnē ap Ilziņa ezeru ir ainaviski izteiksmīga.

Dabas aizsardzības plāns dabas liegumam „Ilziņa ezers” ir izstrādāts LIFE 06NAT/LV/000196 IHM-VESTIENA projekta „Biotopu apsaimniekošanas pilnveidošanas Natura 2000 teritorijā – Vestienas aizsargājamo ainavu apvidus” ietvaros 2007. – 2011. gadā saskaņā ar LR likumu „Par īpaši aizsargājamām dabas teritorijām” (02.03.1993.), MK noteikumiem Nr. 264 „Īpaši aizsargājamo dabas teritoriju vispārējie aizsardzības un izmantošanas noteikumi” (16.03.2010.) un Ministru kabineta noteikumiem Nr. 686. „Noteikumi par īpaši aizsargājamās dabas teritorijas dabas aizsardzības plāna saturu un izstrādes kārtību”.

Dabas aizsardzības plāna izstrādātājs – biedrība „Vestienas aizsargājamo ainavu apvidus attīstības padome” (Reģ. Nr. 40008091188). Projekta vadītāja – Jolanta Bāra un Inta Luse, plāna redaktore – Meldra Langenfelde un Lelde Enģele. Dabas aizsardzības plāna pielikumos ietvertā kartogrāfiskā materiāla pamatnes ir LR Valsts Ģeotelpiskās informācijas aģentūras īpašums.

Dabas aizsardzības plāns Dabas liegums „Ilziņa ezers” ir izstrādāts 9 gadiem, tā atjaunošana paredzēta 2020.gadā.

Darba grupa plāna izstrādes laikā organizēja dabas lieguma teritorijas faunas un floras pētījumus, tikās ar pašvaldības darbiniekiem, dažādiem speciālistiem, vietējiem iedzīvotājiem.

Dabas aizsardzības plāna izstrādes laikā vērā tika ņemta projekta “Latvijas īpaši aizsargājamo teritoriju sistēmas saskaņošana ar EMERALD/NATURA 2000 aizsargājamo teritoriju tīklu” ietvaros iegūtā informācija, kā arī Latvijas vides, ģeoloģijas un meteoroloģijas centra apkopotie dati.

Teritorijas apsaimniekošanas ilgtermiņa mērķis ir redzējums, kādu mēs visi vēlētos redzēt dabas liegumu nākotnē:

ainaviski nozīmīgais Ilziņa ezers un tā apkārtnē tiek ilgtspējīgi apsaimniekota kā vienota aizsargājamo ainavu apvidus daļa, saglabājot mežu masīvu Ilziņa austrumu krastā un bioloģiski vērtīgos mežus gravās un ezera krasta nogāzē un sekmējot ezera un tā rietumu krasta izmantošanu atpūtai.

Teritorijas apsaimniekošanas īstermiņa mērķi, kas noteikti laika posmam no 2011. līdz 2020. gadam, ir:

1. Izstrādāts un apstiprināts dabas un ainavisko vērtību saglabāšanai atbilstošs teritorijas tiesiskais regulējums;
2. Sastopami bioloģiski vērtīgi meži;
3. Saglabājusies un palielinājusies teritorijas ainaviskā vērtība;
4. Uzlabojusies Ilziņa ezera ūdens kvalitāte;
5. Lieguma un tam pieguļošā teritorija tiek izmantota kā tūrisma un izziņas objekts;
6. Nodrošināta ainavisko vērtību saglabāšanās liegumam pieguļošajās teritorijās;

7. Likvidēti piesārņojuma objekti liegumam pieguļošajā teritorijā.

Dabas lieguma teritorijas apsaimniekošanai, saskaņā ar izvirzītajiem mērķiem, ir paredzēti sekojoši pasākumi:

- Aizsargājamo ainavu apvidus “Vestiena” zonējuma un individuālo aizsardzības un izmantošanas noteikumu izstrāde.
- Nogāžu un gravu mežu un boreālo mežu dabiskas attīstības nodrošināšana.
- Mežu apsaimniekošana ar nekailciršu metodēm dabas parka zonā.
- Pļavu atjaunošana un apsaimniekošana.
- Krūmu izciršana un ainaviskās cirtes krastmalas joslā gar dabas lieguma ziemeļu un rietumu robežu.
- Regulāra attīrīšanas iekārtu ekspluatācijas kontrole.
- Pielietoto notekūdeņu attīrīšanas tehnoloģiju izvērtēšana un Vestienas NAI rekonstrukcija.
- Iespējamo ezera atveseļošanas pasākumus izvērtēšana un plānošana.
- Zālāju apsaimniekošana ezera rietumu krasta nogāzē.
- Puķu spriganes izplatības ierobežošana.
- Atkritumu savākšana.

Ir izstrādāts dabas lieguma teritorijas potenciālais funkcionālais zonējums un ieteikumi apsaimniekošanai, kas iestrādāti arī aizsargājamo ainavu apvidus „Vestiena” zonējumā.

2007.gada 11.maijā Vestienas pagasta padomes („Pagastmājas”) telpās notika informatīvā sanāksme par dabas aizsardzības plāna uzsākšanu dabas liegumam „Ilzina ezers”. Tās laikā dalībnieki tika iepazīstināti ar dabas aizsardzības plāna izstrādes mērķiem, izstrādes procesu un plānotajām aktivitātēm. Sanāksmes mērķis bija apzināt valsts institūciju, pašvaldības un zemes lietotāju iespējamās kopīgās intereses dabas lieguma apsaimniekošanā, kā arī izveidota plāna izstrādes uzraudzības grupa. Dabas aizsardzības plāna izstrādes laikā notika 6 uzraudzības grupas sanāksmes. Dabas aizsardzības plāna sabiedriskās apspriešanas sanāksme notika 16. jūnijā Vestienas pagastā. Sabiedriskās apspriešanas laikā iebildumi un priekšlikumi par dabas aizsardzības plānu nav saņemti. Dabas aizsardzības plāns 2008. gada 27. oktobrī tika iesniegts Vestienas pagasta padomē izvērtēšanai un atzinuma sniegšanai. Noteiktajā laikā pašvaldība atzinumu par dabas aizsardzības plānu nav sniegusi. Ņemot vērā, ka šis dabas aizsardzības plāns tiek izstrādāts vienlaikus ar aizsargājamo ainavu apvidus „Vestiena” dabas aizsardzības plānu un ir plānots izstrādāt vienotu funkcionālo zonējumu un apsaimniekošanas nosacījumus visam ainavu apvidum, plāna izstrādes pabeigšana ir aizkavējusies un tiek pabeigta tikai 2011. gadā.

I. APRAKSTS

1.1. Teritorijas atrašanās vieta, ģeogrāfiskās koordinātes

Dabas lieguma „Ilziņa ezers” teritorija atrodas Madonas novada Vestienas pagasta teritorijā (1., 2. attēls). Lieguma teritorijas kopējā platība ir 86 ha. Tas atrodas uz austrumiem no Vestienas ciema. Liegumu ietver aizsargājamo ainavu apvidus “Vestiena”. Ministru kabineta apstiprinātā dabas lieguma robežu shēma un robežu apraksts dots 1. pielikumā.

Dabas lieguma „Ilziņa ezers” centra koordinātas koordinātu sistēmā LKS 92 (Latvijas koordinātu sistēma):

LKS_X	614900
LKS_Y	303800

Dabas lieguma „Ilziņa ezers” ģeogrāfiskās koordinātas:

LAT	25°52'58"
LON	56°51'48"

1.2. Zemes lietošanas veidu raksturojums, zemes īpašumu formu apraksts

Lielāko daļu lieguma teritorijas aizņem meža zemes, Ilziņa ezers aizņem 21,9 ha. Nelielās platībās sastopami zālāji un krūmāji.

Lielākā daļa lieguma teritorijas ir privātā īpašumā, pašvaldības īpašums ir ezers un nelielas meža, zālāju un krūmāju platības.

1.3. Pašvaldību teritoriju plānojumos noteiktā atļautā (plānotā) izmantošana

Vestienas pagastam ir spēkā esošs teritorijas plānojums (apstiprināts ar pagasta padomes lēmumu 15.02.2006., publikācija “Latvijas Vēstnesī” 01.03.2006.).

Pagasta plānojuma Teritorijas plānotās (atļautās izmantošanas kartē dabas lieguma teritorija ir attēlota kā mežsaimnieciskās, virszemes ūdensobjektu un lauksaimnieciskās teritorijas, ir norādīta Ilziņa ezera aizsargjosla, taču nav attēlota dabas lieguma robeža.

Liegumam tieši blakusesošajā teritorijā – Ilziņa ezera rietumu krastā plānota Vestienas ciema teritorija. Ciema teritorijā Ilziņa ezera aizsargjosla ir noteikta kā minimāli nepieciešamie 10 m un jauktas savrupmāju, darījumu un sabiedrisko objektu apbūves teritorijas un savrupmāju apbūves teritorijas plānotas arī visā līdz šim neapbūvētajā ezera krasta nogāzē, izņemot nelielu dabas teritoriju ezera krastmalas mežā un labiekārtotu apstādījumu teritoriju pašvaldības īpašumā apkārt attīrīšanas iekārtām.

Vestienas pagasta apbūves noteikumos dabas lieguma teritorijā Ilziņa ezera aizsargjosla ir noteikta 50 m platumā. Apbūves noteikumos ir norādīts, ka īpaši aizsargājamās dabas teritorijas, t.sk. dabas liegums “Ilziņa ezers” apsaimniekojams saskaņā ar normatīvo aktu prasībām.

Plānotajās apbūves teritorijās Ilziņa ezera rietumu krastā (ārpus plānojumā noteiktās 10 m platās ezera aizsargjoslas) pagasta apbūves noteikumos nav noteiktas konkrētas papildus prasības attiecībā uz dabas un ainavas aizsardzību, nepieciešams vienīgi “maksimāli respektēt esošo kultūrvēsturisko apbūvi, dabas pamatni un kokus”.

1.4. Esošais funkcionālais zonējums

Dabas lieguma „Ilziņa ezers” teritorijai līdz šim nav bijis izstrādāts funkcionālais zonējums.

1.5. Aizsardzības un apsaimniekošanas īsa vēsture

Dabas lieguma „Ilziņa ezers” kopējā platība – 86 ha. Tas atrodas Madonas rajona Vestienas pagastā.

Ilziņa ezers patiesībā ir mākslīga ūdenstilpne, kas izveidota 1779.gadā, uzberot dambi un uzpludinot Ilziņupītes un Kļaugupītes satekas vietu.

Aizsargājama objekta statuss Ilziņam ir piešķirts 1957. gadā, kad tas noteikts kā kompleksais dabas liegums periodiski uzpeldošo salu dēļ. Kopš 1999. gada ezers un meži tā dienvidaustrumu krastā ir dabas liegums “Ilziņa ezers”. Dabas lieguma statuss Ilziņam noteikts tā paša iemesla dēļ – periodiski uzpeldošas kūdras salas.

No 2001. līdz 2003. gadam projekta „Latvijas īpaši aizsargājamo teritoriju sistēmas saskaņošana ar *EMERALD/NATURA 2000* aizsargājamo teritoriju tīklu” ietvaros teritoriju apsekoja un informāciju apkopoja vairāki eksperti ar mērķi noskaidrot teritorijā sastopamos ES biotopu un putnu direktīvu biotopus un sugas, kā arī citas *NATURA 2000* vietu reģistrācijas formai nepieciešamās ziņas.

1.6. Kultūrvēsturiskais raksturojums

Ilziņa ezers ir dzirnezers, kas uzstādīnāts divu mazu upīšu – Ilziņupes un Kļaugupītes (iztek no Asmeņa ezera, agrāk saukta arī par Osmaņa ezeru) satekas vietā.

Jau 18. gadsimta beigās Melīna kartē (LVVA, 6828. fonds, 2. apraksts/1. sējums, 16. lieta) uz Ilziņupes iezīmētas dzirnavas, varētu būt – tajā pat vietā kur tās atradās vēlāk, taču kartē nav iezīmēts dzirnezers.

1839.gadā izdotajā Rikera kartē (LVVA, 6828. fonds, 1. apraksts/3. sējums, 73. lieta) jau iezīmēts Ilziņa ezers, kā arī dzirnavas, kas atrodas uz iztekošās upītes (Miltiņupītes) pie Vestienas – Gaiziņkalna ceļa, un blakus tām – krogs. Uz paugura, kas atrodas dzirnezera austrumos, iezīmēta Ilziņkalna pusmuiža.

1902. gadā izdotajā ceļu kartē (LVVA, 183. fonds, 165. apraksts, 243. lieta) šajā vietā arī atzīmētas dzirnavas un krogs, kas saukts par Miltu krogu.

Jau 19. gadsimta un 20. gadsimta mijā Ilziņa ezers bijis populārs ar savu uzpeldošo salu. Par to liecina īsais Vestienas pagasta apraksts, kurā pieminēta arī „pazīstamā peldošā sala” (KV, 4. sējums, 4581 lpp., 1921. g.).

Plašāks apraksts par Ilziņa ezeru atrodams Latviešu konversācijas vārdnīcā (7. sēj., 1931./32.g., 12583. lpp). Tur norādīts, ka 18.gadsimtā Vestienas muižas īpašnieks licis uzbūvēt dambi tajā vietā, kur uzceltas Miltu dzirnavas, kā arī tas, ka literatūrā peldošā sala pieminēta jau 1780. gadā, kad tā esot pirms pāris gadiem pamanīta. Interesanta ir norāde, ka senāk saliņa esot pacēlusies ik gadus, bet „tagad paceļas pa trīs-četriem gadiem reizi augusta mēnesī, nogrimst septembra vidū”.

Ņemot vērā zināmos vēstures faktus, var uzskatīt, ka Ilziņa ezera kultūrvēsturiskā nozīme ir lielāka par tā ekoloģisko nozīmi. Turklāt, Ilziņezers ilgstoši ir neatņemama Vestienas muižas centra un jaunākajos laikos – Vestienas ciema ainavas sastāvdaļa.

1.7. Valsts un pašvaldību institūciju funkcijas un atbildība

Dabas lieguma „Ilziņa ezers” teritorija atrodas Madonas novada Vestienas pagasta administratīvajā teritorijā.

Lieguma pārvaldi veic Vides aizsardzības un reģionālās attīstības ministrijas pārziņā esošā Dabas aizsardzības pārvalde. Tā pārrauga dabas lieguma „Ilziņa ezers” dabas aizsardzības plāna izstrādes gaitu un veicina tā ieviešanu pēc apstiprināšanas. Dabas lieguma aizsardzības un izmantošanas noteikumu ievērošanas valsts kontroli īsteno Dabas aizsardzības pārvalde un Valsts vides dienesta Madonas reģionālās vides pārvalde.

Aizsargājamo ainavu apvidus teritorijā meža apsaimniekošanas un izmantošanas normatīvo aktu ievērošanu kontrolē Valsts meža dienesta Madonas virsmežniecības Ērgļu mežniecība.

1.8. Kartogrāfiskais materiāls par teritoriju

Dabas aizsardzības plāna izstrādes gaitā izmantotais kartogrāfiskais materiāls apkopots 1.tabulā.

1.tabula

Izmantotais kartogrāfiskais materiāls

Nr.p.k.	Kartogrāfiskais materiāls	Mērogs	Gads
1.	Latvijas Ģeotelpiskās informācijas aģentūras ortofoto karšu digitālie dati	1:10 000	2005
2.	Latvijas Ģeotelpiskās informācijas aģentūras topogrāfisko karšu digitālie dati	1:50 000	2005
3.	Latvijas Ģeotelpiskās informācijas aģentūras topogrāfisko karšu digitālie dati	1:10 000	2006
4.	Latvijas Ģeotelpiskās informācijas aģentūras reljefa slāņa digitālie dati	1:10 000	2007
5.	Valsts Zemes dienesta kadastra kartes digitālie dati	1:10 000	2007
6.	Valsts mežu dienesta mežu kartes digitālie dati	1 : 10 000	2008

1.9. Normatīvie akti, kas attiecas uz teritoriju

1.9.1. Latvijas likumdošanas akti

Latvijas dabas aizsardzības politika

Valsts vides aizsardzības stratēģiju nosaka **Nacionālais vides politikas plāns** (apstiprināts Ministru kabinetā (turpmāk tekstā MK) 03.02.2004.).

Bioloģiskās daudzveidības nacionālās programmas (apstiprināta MK 16.05.2000.) stratēģiskie mērķi ir saglabāt un atjaunot ekosistēmu un to dabiskās struktūras daudzveidību, saglabāt un veicināt vietējo savvaļas augu daudzveidību, saglabāt savvaļas sugu, kā arī kultūraugu un mājdzīvnieku šķirņu ģenētisko daudzveidību, veicināt tradicionālās ainavas struktūras saglabāšanos un nodrošināt dzīvās dabas resursu līdzsvarotu un ilgtspējīgu izmantošanu.

Vides un dabas aizsardzība

LR Likuma “Vides aizsardzības likums” (02.11.2006., ar grozījumiem līdz 16.12.2010.) mērķis ir veicināt ilgtspējīgu attīstību vides aizsardzības jomā, kā arī radīt un nodrošinot efektīvu vides aizsardzības sistēmu. Tās uzdevumi ir saglabāt, aizsargāt un uzlabot vides kvalitāti, saglabāt bioloģisko daudzveidību, veicināt dabas resursu un enerģijas ilgtspējīgu izmantošanu, nodrošināt sabiedrības līdzdalību ar vides aizsardzību saistītu lēmumu pieņemšanā, kā arī nodrošināt sabiedrībai iespēju brīvi saņemt vides informāciju.

Likums piemērojams, runājot par dabas lieguma „Ilziņa ezers” pārvaldes organizēšanu, valsts kontroli vides aizsardzības jomā un resursu izmantošanu, iedzīvotāju tiesībām un pienākumiem vides aizsardzības jomā.

LR Likums “Par īpaši aizsargājamām dabas teritorijām” (02.03.1993., ar grozījumiem līdz 16.12.2010.) definē īpaši aizsargājamo dabas teritoriju (turpmāk tekstā ĪADT) sistēmas pamatprincipus, to veidošanas kārtību un pastāvēšanas nodrošinājumu, pārvaldes, stāvokļa kontroles un uzskaites kārtību, kā arī valsts, starptautisko, reģionālo un privāto interešu savienojamību ĪADT izveidošanā, saglabāšanā, uzturēšanā un aizsardzībā.

Likuma pielikums „Latvijas *NATURA 2000* – Eiropas nozīmes īpaši aizsargājamo dabas teritoriju saraksts” nosaka, ka dabas liegums „Ilziņa ezers” (LV0600500) ir C tipa (teritorija, kas noteikta atbilstoši ES direktīvai „Par savvaļas putnu aizsardzību” (79/409EEK) un direktīvai „Par dabisko biotopu, savvaļas faunas un floras aizsardzību” (92/43EEK)).

Atbilstoši likumam par īpaši aizsargājamajām dabas teritorijām, ir izstrādāts dabas lieguma „Ilziņa ezers” dabas aizsardzības plāns.

“Noteikumi par dabas liegumiem” (MK noteikumi Nr.212., 15.06.1999., izdoti saskaņā ar likuma "Par īpaši aizsargājamām dabas teritorijām" 13.panta otro daļu, ar grozījumiem, kas apstiprināti līdz 25.01.2011.) nosaka īpaši aizsargājamās dabas teritorijas – dabas liegumus un to robežas.

“Īpaši aizsargājamo dabas teritoriju vispārējie aizsardzības un izmantošanas noteikumi” (MK noteikumi Nr.264, 16.01.2010., izdoti saskaņā ar likuma "Par īpaši aizsargājamām dabas teritorijām" 14.panta otro daļu un 16.pantu) – nosaka īpaši aizsargājamo dabas teritoriju vispārējo aizsardzības un izmantošanas kārtību, tajā skaitā pieļaujamos un aizliegtos darbības veidus aizsargājamās teritorijās, kā arī aizsargājamo teritoriju apzīmēšanai dabā lietojamās speciālās informatīvās zīmes paraugu un tās lietošanas un izveidošanas kārtību.

Atbilstoši noteikumiem veikta dabas lieguma „Ilziņa ezers” teritorijā pieļaujamo un aizliegto darbības veidu analīze, izstrādāti konkrēti dabas aizsardzības pasākumi.

LR “Sugu un biotopu aizsardzības likums” (16.03.2000., ar grozījumiem līdz 16.12.2010.) veicina bioloģiskās daudzveidības saglabāšanu Latvijā, saglabājot Latvijai raksturīgo faunu, floru un biotopus, regulē sugu un biotopu aizsardzību, apsaimniekošanu un uzraudzību, veicina populāciju un biotopu saglabāšanu atbilstoši ekonomiskajiem un sociālajiem priekšnoteikumiem, kultūrvēsturiskajām tradīcijām, kā arī regulē īpaši aizsargājamo sugu un biotopu noteikšanas kārtību. Likums definē valsts pārvaldes un institūciju kompetenci, zemes īpašnieku un pastāvīgo lietotāju pienākumus un tiesības sugu un biotopu aizsardzībā, nosaka nepieciešamību veikt sugu un biotopu monitoringu.

Dabas lieguma „Ilziņa ezers” teritorijā konstatētas 11 īpaši aizsargājamas sugas un 3 īpaši aizsargājami biotopi.

“Noteikumi par īpaši aizsargājamo sugu un ierobežoti izmantojamo īpaši aizsargājamo sugu sarakstu” (MK noteikumi Nr.396, 14.11.2000., izdoti saskaņā ar Sugu un biotopu aizsardzības likuma 4.panta 1.punktu, ar grozījumiem līdz 27.07.2004.) nosaka īpaši aizsargājamo sugu sarakstu un ierobežoti izmantojamo īpaši aizsargājamo sugu sarakstu.

Dabas lieguma „Ilziņa ezers” teritorijā ir konstatētas 11 īpaši aizsargājamas sugas, tostarp – ** ierobežoti izmantojamas īpaši aizsargājamās sugas.

“Noteikumi par īpaši aizsargājamo biotopu veidu sarakstu” (MK noteikumi Nr.421, 05.12.2000. ar grozījumiem līdz 27.01.2009.) nosaka biotopu sarakstu, kurā iekļauti apdraudēti vai reti biotopi.

Dabas lieguma „Ilziņa ezers” teritorijā ir konstatēti 3 īpaši aizsargājamie biotopi.

“Mikroliegumu izveidošanas, aizsardzības un apsaimniekošanas noteikumi” (MK noteikumi Nr.45, 03.06.2005. ar grozījumiem līdz 31.05.2005.) definē mikroliegumu izveidošanas un apsaimniekošanas kārtību, to aizsardzības nosacījumus.

Dabas lieguma „Ilziņa ezers” teritorijā ir konstatētas 2 sugas, kurām var veidot mikroliegumus.

Zemkopības ministrijas instrukcija Nr.7 **“Meža biotopu, kuriem izveidojami mikroliegumi, noteikšanas metodika”** (09.11.2001., zaudējusi spēku 01.01.2006.). Instrukcija izstrādāta, pamatojoties uz “Mikroliegumu izveidošanas, aizsardzības un apsaimniekošanas noteikumiem”. Nosaka kārtību, kādā nosaka meža biotopus, kuriem veidojami mikroliegumi. Metodika ir pamatota uz indikatorsugu un speciālo biotopu sugu, kā arī šīm sugām nepieciešamo struktūru — struktūras elementu — konstatēšanu dabā.

Dabas lieguma „Ilziņa ezers” teritorijā ir konstatēti 4 dabiski meža biotopi, kuros ir sastopamas to indikatorsugas vai speciālās sugas (dabas lieguma teritorijā konstatētas 10 indikatorsugas un speciālās augu sugas).

MK noteikumi Nr.281 **Noteikumi par preventīvajiem un sanācijas pasākumiem un kārtību, kādā novērtējams kaitējums videi un aprēķināmas preventīvo, neatliekamo un sanācijas pasākumu izmaksas** (24.04.2007.), kas izdoti saskaņā ar Vides aizsardzības likuma 27.panta trešās daļas 5.punktu, 28.panta sesto daļu, 31.panta trīspadsmito daļu un 34.panta otro daļu un Sugu un biotopu aizsardzības likuma 4.panta 3.punktu, nosaka zaudējumu atlīdzināšanas kārtību par īpaši aizsargājamo sugu indivīdu un biotopu iznīcināšanu vai bojāšanu, atlīdzības lielumu, kā arī sugu sarakstu, par kuru iznīcināšanu jāatlīdzina zaudējumi.

LR Likums “Par zemes īpašnieku tiesībām uz kompensāciju par saimnieciskās darbības ierobežojumiem īpaši aizsargājamās dabas teritorijās un mikroliegumos” (30.06.2005., ar grozījumiem līdz 16.12.2010.) definē kompensāciju piešķiršanas nosacījumus, nosaka atlīdzības apmēra novērtēšanu un atlīdzības piešķiršanas kārtību, kā arī regulē zemes maiņas procesu.

„Noteikumi par īpaši aizsargājamās dabas teritorijas dabas aizsardzības plāna saturu un izstrādes kārtību” (MK noteikumi Nr.686, 13.10.2007. ar grozījumiem līdz 27.01.2009.) nosaka īpaši aizsargājamās dabas teritorijas dabas aizsardzības plāna saturu un izstrādes kārtību. Dabas aizsardzības plāns aizsargājamo ainavu apvidum „Vestiena” izstrādāts saskaņā ar šiem noteikumiem.

„Noteikumi par kritērijiem, pēc kuriem nosakāmi kompensējošie pasākumi Eiropas nozīmes aizsargājamo dabas teritoriju (NATURA 2000) tīklam, to piemērošanas kārtību un prasībām ilgtermiņa monitoringa plāna izstrādei un ieviešanai” (MK noteikumi Nr.594, 18.07.2006.) nosaka kritērijus, pēc kuriem jāveic kompensējošie pasākumi Eiropas nozīmes aizsargājamo dabas teritoriju (NATURA 2000) tīklam, kompensējošo pasākumu piemērošanas kārtību un prasības ilgtermiņa monitoringa plāna izstrādei un ieviešanai.

Ja paredzēts veikt darbību, kas būtiski ietekmē NATURA 2000 teritorijas, tai skaitā dabas lieguma „Ilziņa ezers” teritorijā, un darbība ir sabiedrībai ārkārtīgi nozīmīga, kā arī nav iespējams atrast citu alternatīvu, tad nepieciešams veikt kompensējošus pasākumus, lai atjaunotu zudušos biotopus vai aizsargātu līdzīgu biotopu citā vietā.

Meža zemes

LR “Meža likums” (24.02.2000., ar grozījumiem līdz 16.12.2010.), likuma mērķis ir regulēt visu Latvijas mežu ilgspējīgu apsaimniekošanu, visiem meža īpašniekiem vai tiesiskajiem valdītājiem garantējot vienādas tiesības, īpašumtiesību neaizskaramību un saimnieciskās darbības patstāvību un nosakot vienādus pienākumus.

“Dabas aizsardzības noteikumi meža apsaimniekošanā” (MK noteikumi Nr.189, 08.05.2001., izdoti saskaņā ar Meža likuma 13.pantu un 37.panta pirmo daļu, ar grozījumiem līdz 17.05.2005.) nosaka vispārējās dabas aizsardzības prasības meža apsaimniekošanā, galvenajā un kopšanas cirtē, kā arī saimnieciskās darbības ierobežojumus dzīvnieku vairošanās sezonas laikā.

“Noteikumi par koku ciršanu meža zemēs” (MK noteikumi Nr.892, 31.10.2006., ar grozījumiem līdz 15.09.2009., izdoti saskaņā ar Meža likuma 13.pantu) nosaka galvenās cirtes un kopšanas cirtes kritērijus, kārtību mežaudzes atzīšanai par neproduktīvu, slimību inficēto vai kaitēkļu invadēto koku ciršanas kārtību, cirsmu izveidošanas kārtību, koku ciršanas kārtību ārkārtas situācijās.

Dabas lieguma „Ilziņa ezers” teritoriju daļēji teritoriju klāj meži. Šie noteikumi attiecināmi uz dabas lieguma teritorijas mežu apsaimniekošanu.

„Noteikumi par meža aizsardzības pasākumiem un ārkārtējās situācijas izsludināšanu mežā” (MK noteikumi Nr.421, 10.06.2008., izdoti saskaņā ar Meža likuma 28.pantu, ar grozījumiem, kas apstiprināti līdz 11.08.2006.) nosaka meža aizsardzības pasākumus, to izpildes kārtību un termiņus, kārtību, kādā izsludināmas ārkārtas situācijas sakarā ar meža ugunsgrēku izplatīšanos, meža kaitēkļu savairošanos un slimību izplatīšanos masveidā. Šie noteikumi attiecas arī uz īpaši aizsargājamajām dabas teritorijām, ja individuālajos aizsardzības un izmantošanas noteikumos nav noteikts citādi.

Medības

LR “Medību likums” (08.07.2003., ar grozījumiem līdz 16.12.2010.) nosaka medību saimniecības pamatnoteikumus Latvijas Republikā. Nosaka arī medību un medību saimniecības organizēšanu dzīvnieku skaita regulēšanas nolūkos ĪADT.

“Medību noteikumi” (MK noteikumi Nr.760, 23.12.2003., ar grozījumiem līdz 28.09.2010.) nosaka medijamo dzīvnieku sugas, to medību termiņus, medību pieteikšanas kārtību un norises dokumentēšanas kārtību. Medības ĪADT nosaka šie noteikumi, ĪADT vispārējie aizsardzības un izmantošanas noteikumi, attiecīgo teritoriju individuālie aizsardzības un izmantošanas noteikumi un citi medības reglamentējošie normatīvie akti.

Aizsargjoslas

LR “Aizsargjoslu likums” (05.02.1997., ar grozījumiem līdz 16.12.2010.) likums nosaka aizsargjoslu veidus un funkcijas, aizsargjoslu izveidošanas pamatprincipus, uzturēšanas un stāvokļa kontroles kārtību, saimnieciskās darbības ierobežojumus aizsargjoslās.

Aizsargjoslu likuma 7.pantā par virszemes ūdensobjektu aizsargjoslām tiek noteiktas aizsargjoslas ūdenstilpēm, ūdenstecēm un mākslīgiem ūdensobjektiem, lai samazinātu piesārņojuma negatīvo ietekmi uz ūdens ekosistēmām, novērstu erozijas procesu attīstību, ierobežotu saimniecisko darbību applūdināmajās zonās, kā arī saglabātu apvidum raksturīgo ainavu.

Teritoriju plānojumi, īpašums

LR Teritorijas plānošanas likuma (22.05.2002. ar grozījumiem līdz 16.12.2010.) mērķis ir veicināt ilgtspējīgu un līdzsvarotu attīstību valstī, izmantojot efektīvu teritorijas plānošanas sistēmu. Teritorijas plānošanas viens no uzdevumiem ir saglabāt dabas un kultūras mantojumu, ainavas un bioloģisko daudzveidību, kā arī paaugstināt kultūrainavas un apdzīvoto vietu kvalitāti.

„Vietējās pašvaldības teritorijas plānošanas noteikumi” (MK noteikumi Nr.1148, 06.10.2009., ar grozījumiem līdz 03.11.2009., izdoti saskaņā ar Teritorijas plānošanas likuma 7.panta pirmās daļas 3.punktu un 12.panta trešo daļu) nosaka teritorijas plānojuma sastāvdaļas, tā

izstrādes un sabiedriskās apspriešanas, spēkā stāšanās, grozīšanas, apturēšanas, likumības izvērtēšanas un ievērošanas pārraudzības kārtību vietējās pašvaldības līmenī.

Tūrisms

LR “Tūrisma likuma” (17.09.1998., ar grozījumiem līdz 10.12.2009.) mērķis ir radīt tiesisku pamatu tūrisma nozares attīstībai Latvijā, noteikt kārtību, kādā valsts pārvaldes iestādes, pašvaldības un uzņēmumi (uzņēmējsabiedrības) darbojas tūrisma jomā, un aizsargāt tūristu intereses. Likums definē, ka dabas tūrisms ir tūrisms veids, kura mērķis ir izziņāt dabu, apskatīt raksturīgas ainavas, biotopus, novērot augus un dzīvniekus dabiskajos apstākļos, kā arī izglītoties dabas aizsardzības jautājumos, savukārt kultūras tūrisma galvenais mērķis ir iepazīšanās ar kultūrvēsturisko mantojumu un ievērojamām vietām. Likums definē, ka vieni no tūrisma nozares galvenajiem uzdevumiem ir veicināt kultūrvēsturiskā un dabas mantojuma saglabāšanu un racionālu izmantošanu, nodrošināt kultūras un dabas tūrisma attīstību, rekreatīvā tūrisma attīstību, kā arī tūrisma harmonisku attīstību saskaņā ar dabas aizsardzību, lai tas nenonāktu pretrunā ar dabas aizsardzību.

Likums ir saistošs, izstrādājot tūrisma takas maršrutus un attīstot tūrisma infrastruktūru aizsargājamo ainavu apvidus teritorijā.

1.9.2. Starptautiskās saistības un Eiropas Savienības noteiktās saistības

Apvienoto Nāciju Organizācijas Eiropas Ekonomikas komisijas 1998.gada 25.jūnija **Orhūsas konvencija** par pieeju informācijai, sabiedrības dalību lēmumu pieņemšanā un iespēju griezties tiesu iestādēs saistībā ar vides jautājumiem Latvijā tika pieņemta un apstiprināta ar likumu **“Par 1998.gada 25.jūnija Orhūsas konvenciju par pieeju informācijai, sabiedrības dalību lēmumu pieņemšanā un iespēju griezties tiesu iestādēs saistībā ar vides jautājumiem”** (18.04.2002.). Tas ir jauna veida starptautisks līgums, kurš sasaista vides tiesības ar cilvēka tiesībām. Orhūsas konvencija nosaka sabiedrības un valsts pārvaldes iestāžu attiecības saistībā ar vides jautājumiem, sevišķi pieeju informācijai, sabiedrības dalību lēmumu pieņemšanā un iespēju griezties tiesu iestādēs.

Konvencija par bioloģisko daudzveidību Latvijā tika pieņemta un apstiprināta ar likumu **“Par 1992.gada 5.jūnija Riodežaneiro Konvenciju par bioloģisko daudzveidību”** (31.08.1995.). Šīs konvencijas uzdevumi ir bioloģiskās daudzveidības saglabāšana un dzīvās dabas ilgtspējīga izmantošana.

Dabas lieguma „Ilziņa ezers” teritorijā konstatētās aizsargājamās sugas norādītas plāna apraksta daļā.

Ar MK noteikumiem Nr.10 **„Noteikumi par līgumu par sikspārņu aizsardzību Eiropā”** (07.01.2003., izdoti saskaņā ar Ministru kabineta iekārtas likuma 14.panta pirmās daļas 3.punktu) pieņemtais un apstiprinātais **„Līgums par sikspārņu aizsardzību Eiropā”** nosaka, ka Latvijā ir jāaizliedz sikspārņu apzināta ķeršana, turēšana vai nogalināšana, jānosaka teritorijas, kas ir nozīmīgas sikspārņu saglabāšanas statusam, ieskaitot mītnēm un aizsardzībai, jāņem vērā nepieciešamie ekonomiskie un sociālie apsvērumi, aizsargājot šīs vietas no izpostījuma vai traucējumiem, jācenšas identificēt un aizsargāt svarīgākās sikspārņu barošanās vietas no izpostīšanas vai traucēšanas, jāveic atbilstoši pasākumi, lai sekmētu sikspārņu aizsardzību un sekmētu sabiedrības apziņas veidošanos par sikspārņu saglabāšanas nozīmīgumu. Līgums izstrādāts Londonā 1991.gada 4.decembrī.

Bonnas 1979.gada konvencija **“Par migrējošo savvaļas dzīvnieku aizsardzību”** Latvijā tika pieņemta un apstiprināta ar likumu **„Par 1979.gada Bonnas konvenciju par migrējošo savvaļas dzīvnieku sugu aizsardzību”**(11.03.1999.). Puses atzīst migrējošo sugu saglabāšanas nozīmīgumu un šim mērķim lietojamo pasākumu saskaņošanu starp areāla valstīm, un, kur tas

iespējams un ir mērķtiecīgi, sevišķu uzmanību veltot tām migrējošām sugām, kuru aizsardzības statuss ir nelabvēlīgs, kā arī veicot pasākumus, kas nepieciešami šādu sugu vai to dzīves vides saglabāšanai.

Bernē 1979.gada 16.septembrī pieņemtā konvencija “**Par Eiropas dzīvās dabas un dabisko dzīvotņu saglabāšanu**” Latvijā tika pieņemta un apstiprināta ar likumu „**Par 1979.gada Bernes konvenciju par Eiropas dzīvās dabas un dabisko dzīvotņu aizsardzību**” (17.12.1996.). Šīs Konvencijas mērķi ir aizsargāt savvaļas floru un faunu un to dabiskās dzīvotnes, īpaši tās sugas un dzīvotnes, kuru aizsardzībai nepieciešama vairāku valstu sadarbība, kā arī veicināt šādu sadarbību. Īpašs uzsvars likts uz apdraudētajām un izzūdošajām sugām, tajā skaitā apdraudētajām un izzūdošajām migrējošajām sugām.

Eiropas Padomes Direktīva 79/409/EEC “Par savvaļas putnu aizsardzību” (02.04.1979.) nosaka, ka dalībvalstīm jāveic nepieciešamie pasākumi, lai saglabātu migrējošo sugu populācijas tādā līmenī, kas atbilst īpašajām ekoloģiskajām, zinātniskajām un kultūras prasībām, tai pašā laikā ņemot vērā ekonomiskās un rekreācijas vajadzības, vai regulēt šo sugu populāciju lielumu atbilstībā šim līmenim.

Dabas lieguma „Ilziņa ezers” teritorijā konstatētas 3 Eiropas Padomes Direktīvas 79/409/EEC “Par savvaļas putnu aizsardzību” sugas.

Eiropas Padomes Direktīvas 92/43/EEC “Par dabisko biotopu, savvaļas faunas un floras aizsardzību” (21.05.1992.) mērķis ir veicināt bioloģiskās daudzveidības saglabāšanos, veicot dabisko biotopu, faunas un floras aizsardzību. Direktīvas paredz, ka katrai dalībvalstij ir jāizveido aizsargājamo dabas teritoriju tīkls (saukts par *NATURA 2000*), kas nodrošinātu direktīvu pielikumos minēto sugu un biotopu adekvātu aizsardzību. Direktīva nosaka dažādus aizsardzības pasākumus, lai izveidotu stingru augu un dzīvnieku aizsardzības režīmu.

Dabas lieguma „Ilziņa ezers” teritorijā konstatētas 2 Eiropas Padomes Direktīvas 92/43/EEC “Par dabisko biotopu, savvaļas faunas un floras aizsardzību” sugas.

Saskaņā ar Eiropas līguma prasībām, šo abu EP Direktīvas prasības iestrādātas Latvijas likumdošanā – likumā „**Par īpaši aizsargājamām dabas teritorijām**” (02.03.1993.) un likumā „**Par sugu un biotopu aizsardzību**” (16.03.2000.), kā arī tiem pakārtotajos MK noteikumos, kā arī dabas aizsardzības prasības iestrādātas „**Meža likumā**” (17.03.2000.) un tam pakārtotajos MK noteikumos. *NATURA 2000* tīkla izveidošanai tika veiktas izmaiņas vairākos citos MK noteikumos – „**Par dabas liegumiem**” (Nr.212/1999.), „**Par dabas parkiem**” (Nr. 83/1999.), „**Par aizsargājamiem ainavu apvidiem**” (Nr.69/1999.).

NATURA 2000 ir Eiropas nozīmes īpaši aizsargājamo dabas teritoriju (*Special Areas of Conservation*) tīkls, kas izveidots ar mērķi nodrošināt labvēlīgu aizsardzības statusu **EP Direktīvas 92/43/EEK** (21.05.1992.) pielikumos uzskaitītajiem biotopiem un sugām saskaņā ar Direktīvas 3. pantu.

Aizsargājamas teritorijas jāizveido:

EP Direktīvas 92/43/EEK (21.05.1992.) I pielikumā uzskaitītajiem dabiskajiem biotopiem;

EP Direktīvas 92/43/EEK (21.05.1992.) II pielikumā uzskaitīto sugu dzīvotnēm;

EP Direktīvas 79/409/EEK (02.04.1979.) vispiemērotākās teritorijas I pielikumā uzskaitītajām putnu sugām (*Specially Protected Areas*).

1.10. Fiziski ģeogrāfiskais raksturojums

1.10.1. Klimats

Dabas lieguma „Ilziņa ezers” teritorija atrodas klimatiskajā rajonā, kas atrodas Vidzemes centrālajā augstienē. Tas ir vismitrākais (hidrotermiskais koeficients – 1,6-2,4) un aukstākais (aktīvo temperatūru summa 1700-1800°C) Latvijas klimatiskais rajons.

Bez sala periods šajā apvidū ir 125-130 dienas gadā. Šeit sastopamas visbargākās ziemas Latvijas teritorijā. Sniega segas biezums ziemas beigās sasniedz 0,5m. Vidējā minimālā temperatūra no -24 līdz -28°C.

Nokrišņu daudzums gadā ir viens no lielākajiem Latvijā – 800-850 mm gadā. Apvidus cieš no liekā mitruma, jo Saules radiācijas ietekmē iztvaiko tikai aptuveni puse no nokrišņiem. Nokrišņu sadalījums laikā nav vienmērīgs – ilgstošas lietavas mijas ar sausu un saulainu laiku.

1.10.2. Ģeoloģija, ģeomorfoloģija

Dabas lieguma „Ilziņa ezers” teritorija atrodas Vidzemes augstienes Vestienas paugurainē. Tā izveidojusies uz pamatiežu virsas (atrodas pārsvarā 70-85 m virs jūras līmeņa) Vidzemes pacēluma dienvidaustrumu malas. Vestienas pauguraine ir Vidzemes augstienes vecākā daļa, kas sākusi veidoties ledsateces zonā zemledus struktūrveidošanās un pastiprinātas zvīņveida pamatmorēnas uzkrāšanās apstākļos, kad augstienes teritoriju klāja vienlaidus ledus sega. Pauguraines līdzeno subkvartāro pamatu klāj kvartāra nogulumu sega. Šī sega sastāv pamatā no glacigēnajiem nogulumiem.

Vestienas paguraine ir kompakts pauguraina reljefa masīvs ar virsas absolūto augstumu <180 m virs jūras līmeņa. Daudzajās glaciotehtoniskajās un glaciokrasta ieplakās atrodas nelieli ezeri un to līmenis nav zemāk par 172 m virs jūras līmeņa (Ilziņa ezers atrodas 205,2 m virs jūras līmeņa).

Palielinātais nokrišņu daudzums, izteiktais reljefs un formveidojošo nogulumu daudzveidība sekmē deluviālos un lineārās erozijas procesus, kas būtiski ietekmē augšņu raksturu un izveidošanās veidu.

1.10.3. Hidroloģija

Dabas lieguma „Ilziņa ezers” teritorijā atrodas Ilziņa ezers, kura platība ir 21,9 ha, garums – 1,2 km, lielākais platums – 0,3 km. Ezera vidējais dziļums – 2,0 m, bet lielākais dziļums – 5,3 m.

Ezerdobe ir izstiepta ziemeļu-dienvidrietumu virzienā. Ezerdobes krasta nogāzes ir samērā stāvas, austrumu krasta nogāzē atrodas meža masīvs, rietumu – zālāji, bijušie mazdārziņi un atsevišķas viensētas.

Ezerā ietek Ilziņupīte, Klaugupīte (no Asmenīša), grāvis no Baltā ezera, kā arī vairāki strauti ezera austrumu krasta mežu masīvā. Tās ir dabiskas vai bebru darbības ietekmē dabiskojušās (Ilziņupīte) ūdensteces. Ilziņa ezera ūdens kvalitāti pozitīvi ietekmē pa Klaugupīti un strautiem ieplūstošais tīrais ūdens.

No ezera ziemeļu gala iztek Miltupīte, kas ietek Salājā.

Ilziņa ezers ir eitrofs ezers. Tā dibenā atrodas dūņas, kūdra un ūdensaugu veidots apaugums. Senāk ezerā bija vērojamas periodiski uzpeldošas kūdras salas. Latvijas ezeros peldošās salas nav bieža parādība, arī Ilziņā uzpeldošās salas sen nav novērotas (2007. gada veģetācijas sezonā novērota neliela peldoša grīšļu saliņa). Bieži peldošo salu parādīšanās ir saistīta ar ūdenstilpes līmeņa paaugstinājumu, kā rezultātā uzpeld, atraujas un sāk dreifēt kūdraina krasta gabali. Peldošās salas var atdalīties arī no purvainā, pārauguša krasta. Iespējams, senāk Ilziņa peldošo salu parādīšanos sekmējuši procesi (gāzu uzkrāšanās, avotu darbība?) ezera savulaik

appludinātajā gruntī. Tāpat peldošo salu rašanās ir saistīta ar ezera krasta un gultnes struktūru, nevis ar ezera ekoloģisko kvalitāti.

Ilziņš Ilziņa-Salāja-Sudzērdiņa-Kāla ezera virknē ir pirmais ezers, līdz ar to tam būtu jābūt vistīrākajam. Ilgstoši pastāvējušās ieplūdes no Vestienas NAI dēļ faktiskā situācija ir pretēja – Ilziņš ir netīrākais, un virzienā uz Kāla ezeru kvalitāte pakāpeniski uzlabojas.

1.10.4. Augsne

Dabas lieguma „Ilziņa ezers” teritorija atrodas Vidzemes pauguraino augstieņu augšņu rajonā.

Augsnes cilmiežiem šajā rajonā ir dažāds mehāniskais sastāvs, kas mainās pat salīdzinoši nelielās platībās. Sastāvā dominē karbonātu un bezkarbonātu morēnsmilšmāls un morēnsmilts, bieži sastopami kārtaini cilmieži un rupja karbonātiska grants.

Šajā augšņu rajonā ir visīsākais bezsala periods un lielākie sniegūdēns krājumi. Tas sekmē erozijas procesu attīstību pauguru nogāzēs. Skujkoku mežu izplatība un lielais nokrišņu daudzums veicina podzolēšanās procesu attīstību. Starppauguru ieplakās notiek augsnes glejošanās un kūdras uzkrāšanās procesi. Pauguru virsotnēs tīrumos izplatītas vāji podzolētas velēnu podzolaugsnis un velēnu karbonātsaugsnis, pauguru nogāzēs – vidēji un stipri podzolētas velēnu podzolaugsnis, piekāpēs – velēnu glejaugsnis, savukārt ieplakās – zemā purva kūdraugsnis.

1.11. Sociālās un ekonomiskās situācijas apraksts

1.11.1. Iedzīvotāji

Dabas lieguma „Ilziņa ezers” teritorija atrodas Madonas rajona Vestienas pagastā. Dabas lieguma „Ilziņa ezers” teritorija nav apdzīvota.

Vestienas pagasta teritorija ir 11 680,5 ha. Pagastā reģistrēti 824 iedzīvotāji (2000. gada dati).

1.11.2. Pašreizējā un paredzamā antropogēnā slodze

Ilziņš ir piesārņotākā un netīrākā aizsargājamo ainavu apvidus “Vestiena” ūdenstilpe – stipri eitrofs, ļoti sliktas kvalitātes ezers. Lai arī Ilziņš ir tikai 5 m dziļš un humīnvielu daudzums nav vērā ņemams, bezskābekļa zona sākas jau no 4 m dziļuma, skābekļa koncentrācija virsējā slānī ir samazināta, caurredzamība tikai nedaudz pārsniedz metru.

Pēc būtības Ilziņš ir Vestienas ciemata notekūdeņu sistēmas sastāvdaļa. Ūdenstilpē tiek iepludināti apmēram 20 000 m³ slikti attīrītu notekūdeņu gadā, kas rada antropogēnā fosfora slodzi apmēram 140 kg/gadā. Rezultātā Ilziņš ir ļoti sliktā ekoloģiskajā stāvoklī, un fosforu saturošie noteces ūdeņi negatīvi ietekmē visus virknē sekojošos ezerus.

Ilziņa piesārņošana uzsākta 1964. gadā, kad tika uzbūvētas vecās notekūdeņu attīrīšanas iekārtas (tikai nosēdakas) ar izplūdi Ilziņā. 2006. gadā ekspluatācijā nodotās jaunās attīrīšanas iekārtas stāvokli neuzlabos, jo tās principā neattīra notekūdeņus no fosfora. Bez tam pēc notekūdeņu attīrīšanas iekārtu izplūdes/ieplūdes parametriem ir redzams (6. pielikums), ka izplūdes normatīvās koncentrācijas tiek pārsniegtas, un piesārņojuma parametri pēc iekārtu nesenās nodošanas ekspluatācijā pakāpeniski pieaug, kas, visticamāk, liecina par attīrīšanas iekārtu nekvalitatīvu ekspluatāciju un apkopi. 2008. gadā ir ielānots Vestienas notekūdeņu attīrīšanas iekārtām pieslēgt pārējās ciemata dzīvojamās mājas, uzbūvējot pārsūknēšanu. Neuzlabojot attīrīšanas iekārtu darbības kvalitāti, lielāks iepludināto notekūdeņu apjoms turpinās pasliktināt ne tikai Ilziņa stāvokli, bet arī pārējos virknē esošos ezerus.

Tāpat Ilziņš ir mākslīga ūdenstilpe sliktā ekoloģiskā stāvoklī, kas neatbilst dabiski eitrofa ezera un īpaši aizsargājamo biotopu statusam. Pēc pašreizējā un nākotnē prognozējamā ūdenstilpes stāvokļa nav pamata dabas lieguma statusa noteikšanai ezerā.

1.12. Teritorijas izmantošanas veidi

1.12.1. Tūrisms un atpūta

Ilziņa ezers atrodas blakus Vestienas ciemam. Ezera rietumu krastā ir izveidojušās atsevišķas atpūtas vietas. Lai arī ezerā ieplūst ūdeņi no notekūdeņu attīrīšanas iekārtām, ezers tiek izmantots makšķerēšanai. Ieplūstošais piesārņojums un dūņainās un aizaugušās piekrastes liedz ezeru izmantot kā peldvietu.

1.12.2. Mežsaimniecība

Kopējā dabas lieguma platība ir 86 ha, no tiem lielāko daļu aizņem meža zemes. Meža inventarizācija ir veikta 52,7 ha platībā. Meža zemju apsaimniekošanu atbilstoši normatīvajiem aktiem uzrauga Valsts meža dienesta Madonas virsmežniecības Ērgļu mežniecība.

Daļā mežu teritorijas veiktas gan nelikumīgas cirtes pirms vairākiem gadiem, veicot kailcirti bioloģiski vērtīgajos dabas lieguma mežos, gan regulāri izlases veidā tiek izcirstas bojātās vecās egles malkas ieguvei. Nogabalos, kuros netiek veikta saimnieciskā darbība, vērojama dabiska audzes attīstība – veidojas dabiskam mežam raksturīgā struktūra ar dažādvecuma kokaudzi un uzkrājas mirusī koksne.

Lai gan pēc meža inventarizācijas datiem 29 % audžu ir vecākas par 100 gadiem, dabā šajos nogabalos bioloģiski veco koku saglabājies nedaudz.

1.12.3. Medības

Dabas lieguma „Ilziņa ezers” teritorijā medības ir atļautas vispārējo medības regulējošo normatīvu noteiktajā kārtībā. Dabas lieguma teritorijā medību un medību saimniecības organizēšanas normatīvo aktu ievērošanu kontrolē Valsts meža dienesta Madonas virsmežniecība.

II. TERITORIJAS NOVĒRTĒJUMS

2.1. Teritorija kā vienota dabas aizsardzības vērtība, ietekmējošie faktori un draudi

Vienotu ekoloģisku un ainavisku kompleksu veido Ilziņa ezers un mežu masīvs ezera austrumu krastā, kā arī zālāji ezera rietumu krastā.

Kā galvenais dabas liegumu apdraudošais faktors ir Ilziņa ezerā ieplūstošie notekūdeņi, kas ne tikai ir izslēguši iespēju izmantot pie apdzīvotas vietas esošo ūdenstilpi par peldvietu, bet arī negatīvi ietekmē pa kaskādi lejup izvietotos ezerus.

No Vestienas NAI ieplūstošo notekūdeņu parametri, neraugoties uz neseno rekonstrukciju, pārsniedz normatīvajos aktos noteiktos maksimāli pieļaujamos līmeņus (6. pielikums). Ņemot vērā attīrīšanas pakāpes samazināšanās līkni pēc NAI nodošanas, viens no cēloņiem varētu būt neatbilstoša ekspluatācija. Galvenais ūdeņu eitrofikāciju izraisošais elements – fosfors – attiecīgas jaudas NAI vispār netiek normēts.

Lieguma mežu dabas vērtības negatīvi ietekmējusi mežsaimnieciskā darbība, kādēļ izcirsti vecākie koki lielākajā daļā dabas lieguma mežu. Pozitīvi vērtējams tas, ka lieguma teritorijā nav veiktas kailcirtes, kas negatīvi ietekmētu lieguma ainavu.

Pozitīvi vērtējams arī tas, ka liegumam tieši blakus esošajā teritorijā – ezera rietumu krasta nogāzē līdz šim nav izveidojusies blīva apbūve – senāk uzceltas tikai divas viensētas, kā arī atsevišķas mazēkas. Apbūve atrodas galvenokārt līdzenumā ārpus ezera krasta nogāzes. Ezera rietumu krasta nogāzi aizņem galvenokārt zālāji. Šeit atrodas arī pamests augļudārzs un mazdārziņi. Gar ezera krastu izveidojusies baltalkšņu josla.

2.2. Ainaviskais novērtējums

Dabas lieguma teritorija sastāv no divām krasi atšķirīgām daļām – paša Ilziņa ezera un ezeram austrumos piegulošā paugura nogāzes, kas ir saposmota ar gravām un apaugusi ar mežu.

Tādēļ ainavā vizuāli iezīmējas divi atšķirīgi elementi:

- 1) ezera ūdensvirsmas spogulis, kas saskatāms relatīvi noslēgtā telpā (to norobežo pauguru nogāzes) Vestienas ciema teritorijā, kā arī no ceļiem ezera dienvidu un ziemeļu galā;
- 2) mežainā paugura nogāze, kas ir atraktīvs ainavas vizuālās struktūras elements un iezīmējas ne tikai tuvos skatos (kā pats Ilziņa ezers), bet arī attālākos, piemēram, no Ērgļu-Vestienas ceļa, tuvojoties Vestienai.

Ilziņa ezers ilgstoši ir neatņemama Vestienas muižās centra un tagad arī Vestienas ciema ainavas sastāvdaļa.

Nozīmīga vērtība ir dabas lieguma ainavas, ko veido ezers, mežu masīvs ezera austrumu krastā, kā arī lauksaimniecības zemes un viensētas ezera rietumu krastā ārpus lieguma teritorijas. Gan no ezera aizsardzības, gan ainaviskā viedokļa nepārdomāta ir bijusi daudzdzīvokļu māju celtniecība tieši uz ezera krasta nogāzes krants. Apbūve ezera tiešā tuvumā būtiski degradē ainavu, samazinot skatu perspektīvu.

2.3. Biotopi, to dabas aizsardzības un sociālekonomiskā vērtība un tos ietekmējošie faktori

2.3.1. Mitrāju biotopi

Ezers

Ilziņa ezeram raksturīga bagātīga ūdensaugu veģetācija – ūdensaugu joslas visapkārt ezeram veido leknas parastās niedres *Phragmites australis*, dzeltenās lēpes *Nuphar lutea* un iegrimušās

raglapes *Ceratophyllum demersum* audzes. Starp virsūdens augiem sastopamas arī brīvi peldošo augu audzes, ko veido mazais ūdensziņģis *Lemna minor* un parastā spirodela *Spirodela polyrhiza*. Vairāk aizauguši ir līči, kā arī ezera dienvidu gals un sašaurinājums ezera vidusdaļā, ko pilnībā aizņem peldlapu un iegrimušo ūdensaugu augājs. Ezerā konstatēta arī viena saliņa, ko veido grīšļi *Carex sp.*

Strauti un avoksnāji

Dabas liegumu šķērso Ilziņā ietekošās upītes – Ilziņupīte, Klaugupīte un vairāki strauti ezera austrumu krasta mežu masīvā. Tās ir dabiskas vai bebru darbības ietekmē dabiskojušās (Ilziņupīte) ūdensteces, kas veido vienotu kompleksu ar blakusesošajiem biotopiem. Ilziņa ezera ūdens kvalitāti pozitīvi ietekmē pa Klaugupīti un strautiem ieplūstošais tīrais ūdens.

Savdabīga, avoksnaina un pārpurvojusies ir Klaugupītes ieleja. Augāju veido slaidais grīslis *Carex acuta* u.c. grīšļi, paķērsas *Roripaa sp.*, lēdzerkste *Cirsium oleraceum*, cūkausis *Calla palustris*, niedre u.c. Skraju apaugumu veido kārkli, kā arī bērzi un baltalkšņi koku un krūmu stāvā.

Bebraines

Bebraine dabas lieguma teritorijā ir izveidojusies Ilziņupītes ielejā. Augāju veido grīšļi, niedres kārkli u.c. augu sugas. Nav nepieciešama šī biotopa apsaimniekošana. Krūmu izciršana un bebru dambju nojaukšana pieļaujama vienīgi tad, ja bebraines vietā tiek atjaunota un apsaimniekota palieņu pļava.

Par bebraini uzskatāmi arī bebru veidotie uzpludinājumi Klaugupītes ielejā.

Mitrāju biotopu vērtības

Mitrāji – ezers, upītes, strauti un bebraines veido vienotu kompleksu ar lieguma pārējām ekosistēmām un ir nozīmīgi gan dabas lieguma teritorijas dabas, gan ainavisko vērtību saglabāšanai.

Bioloģiski vērtīgākie ir dabiskie un cilvēka darbības neietekmētie strautu un avoksnāju biotopi – Klaugupītes ieleja un Ilziņa austrumu krastā ietekošie strauti. Strautu gravās sastopams Latvijā un Eiropas Savienībā aizsargājams biotops *Minerālvielām bagāti avoti un avotu purvi*.

Ilziņa ezera augu sugu sastāvs, augāja struktūra, ūdens caurredzamība ir līdzīga kā sliktas kvalitātes dabiskiem eitrofiem ezeriem, taču, ņemot vērā ezera mākslīgo izcelsmi un piesārņojumu ar notekūdeņiem, tas nav atzīstams par Eiropas Savienībā aizsargājamo biotopu *3150 Dabiski eitrofi ezeri ar iegrimušo ūdensaugu un peldaugu augāju*. Notekūdeņu iepludināšanas dēļ ezers zaudējis vērtību arī kā rekreācijas objekts.

Mitrāju biotopus ietekmējošie faktori

Ilziņa ezeru būtiski negatīvi ietekmē notekūdeņu iepludināšana no Vestienas ciema notekūdeņu attīrīšanas iekārtām. Ezera eitrofikāciju – seklūdens daļas aizaugšanu un ūdens kvalitātes pasliktināšanos, kā arī ar biogēniem bagātu dūņu uzkrāšanos izraisījusi notekūdeņu iepludināšana ezerā kopš 1964. gada.

Apsekojot ezeru 2007. gada augustā, konstatēts, ka ezera piesārņošana turpinās, jo arī no rekonstruētajām attīrīšanas iekārtām ezerā ieplūst duļķains ūdens ar specifisku notekūdeņu smaku. Ezera piekrastē notekūdeņu ieplūdes apkārtnē izveidojušās ļoti leknas un blīvas parastās niedres, iegrimušās raglapes un mazā ūdensziņģa audzes, kas liecina par piesārņojumu ar augiem pieejamajām barības vielām – slāpekļa un fosfora savienojumiem. Tieši ieplūdes vietā ūdensaugu audzes ir panīkušas, kas liecina par pārmērīgu piesārņojumu.

No Vestienas attīrīšanas iekārtām izplūstošā ūdens analīzes (6.pielikums) uzrāda ļoti atšķirīgu notekūdeņu attīrīšanas kvalitāti, bet parasti kāds no rādītājiem (piem., fosfora saturs) atbilst

vērtībām, kas raksturo tipiskus sadzīves notekūdeņus (MK noteikumi Nr.34, 22.01.2002.). Tāad attīrīšanas iekārtu ekspluatācija nenodrošina normām atbilstošu notekūdeņu attīrīšanu.

Miltupītes iztekā no Ilziņa ezera leļpus Vestienas-Gaiziņkalna ceļa caurtekas uz akmeņiem konstatēts brūns apaugums, nevis straujtecēm raksturīgās avotsūnas un sārtaļģes. Tas liecina par paaugstināto biogēnu saturu arī no Ilziņa iztekošajā ūdenī, līdz ar to negatīvi tiek ietekmēta Miltupīte un leļpus atrodošies Salājs, Sudārđiņš (Sudzērđiņš), Tolka un Kāls, kur turpinās ūdens dabiskā pašattīršanās.

Plāna izstrādes laikā nav konstatētas citas būtiskas ietekmes uz ezera biotopiem un ainavu.

Bebru darbība konstatēta atsevišķās vietās ezera krastos (nograuzti koki un krūmi), kā arī ezera dienvidu un ziemeļaustrumu krastos, kur beбри ceļ dambjus uz ietekošās Ilziņupītes un Klaugupītes (Miltupītes). Bebru ietekme uz ezeru vērtējama kā neitrāla. Ilziņupītes ielejā bebru darbība vērtējama neitrāli vai pat pozitīvi, jo izveidojusies bebraine palielina lieguma biotopu daudzveidību, nav vērojama negatīva bebru darbības ietekme uz citiem biotopiem.

Bebru darbība Klaugupītes ielejā nav vērtējama viennozīmīgi. Bebru darbības dēļ daļēji ir appludināta avoksnainā upītes ieleja, taču izveidojusies savdabīgs mitrājs, kas palielina teritorijas bioloģisko daudzveidību. Nav vērojama bebru darbības negatīva ietekme uz blakusesošajiem biotopiem.

2.3.2. Mežu biotopi

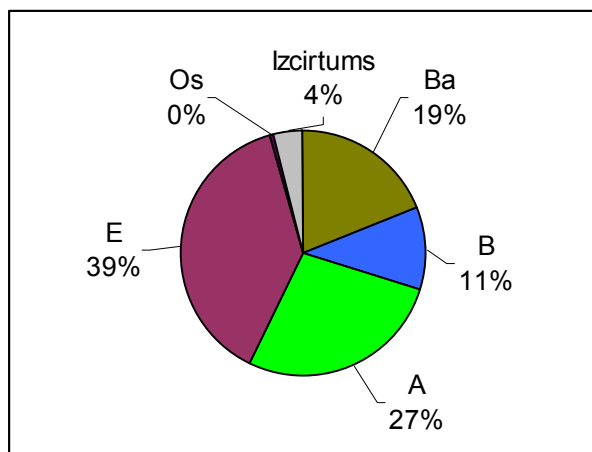
No kopējās dabas lieguma platības lielāko daļu aizņem meža zemes. Meža inventarizācija ir veikta 52,7 ha platībā. Vidzemes augstienes, kurā atrodas dabas liegums „Ilziņa ezers”, ģeoloģiskās īpatnības lielā mērā nosaka to, kādi mežu biotopi šajā teritorijā veidojas un ir sastopami.

Vestienas apkārtnē raksturīgajā paugurainā un viegli viļņotā morēnu ainavā reljefa paaugstinājumos, kur gruntsūdens tieši neietekmē sakņu horizontu, aug sausieņu meži. Bagātākajos sausieņu mežos sastopamas mēreni siltumprasīgas, ēncietīgas augu sugas, kurām vispiemērotākā ir bagāta ar slāpekli, vāji skāba vai vāji bāziska augsne – parastā egle *Picea abies*, parastā apse *Populus tremula*, meža sausserdis *Lonicera xylosteum*, parastā lazda *Corylus avellana*, podagras gārša *Aegopodium podagraria*, meža zaķskābene *Oxalis acetosella*, meža sprigane *Impatiens noli-tangere*, u.c.

Meža valsts reģistrā inventarizācijas materiālos par dabas lieguma „Ilziņa ezers” mežiem norādīts, ka 92 % audžu aug vēra augšanas apstākļu tipā, bet 6 % – gāršā. Veicot teritorijas apsekošanu dabas aizsardzības plāna izstrādes laikā konstatēts, ka saimniecībā „Liepas” ir kļūdaini noteikts augšanas apstākļu tips. Šeit zemsedzes veģetācija trīs nogabalos vairāk atbilst vērim, nevis gāršai. Līdz ar to var uzskatīt, ka 98 % audžu aug vēra augšanas apstākļu tipā. Vērim raksturīga podzolēta augsne, cilmiezis nesatur karbonātus. Augsnes mehāniskais sastāvs ir dažāds – visbiežāk mālsmilts, smilšmāls un māls. Virskārtā irdens jēltrūds ar skābu reakciju, raksturīga diezgan strauja barības vielu aprite augsnē. Augšņu tips – parasti velēnu podzolētās augsnes. Ilziņa ezera krastā reljefa pazeminājumā pārmitrā minerālaugsnē izveidojusies baltalkšņu audze slapjā vēra augšanas apstākļu tipā.

Mežiem raksturīgas mistrotas audzes, ko veido bērzi, apses, egles, baltalkšņi un oši. Tomēr atkarībā no iepriekšējās teritorijas apsaimniekošanas vēstures, meža nogabalos inventarizācijā izdalītas dominējošās koku sugas, kura veido konkrētās audzes (meža nogabala) lielāko krāju.

Dominējošā koku suga mežos ir egle *Picea abies*, bet vienmēr mistrojuma ar citām koku sugām – apsi, bērzu, baltalksni. Pamežā sastopams pīlādzis *Sorbus aucuparia*, parastā lazda *Corylus avellana*, ievas *Padus avium*, bet paaugā aug oši *Fraxinus excelsior*, gobas *Ulmus glabra* un kļavas *Acer platanoides*.



3.attēls. Valdošās koku sugas dabas lieguma “Ilziņa ezers” teritorijā: E – egle, A- apse, Ba – baltalksnis, B – bērzs, Os – osis (VMD informācija no Meža valsts reģistra 22.10.2007.).

2. tabula

Meža biotopi dabas lieguma “Ilziņa ezers” teritorijā

Kods *	Nosaukums	Raksturojums
F.1.3.2	Bērzu vēris	Sekundārs augstražīgs mežs bagātos augšanas apstākļos, koku stāvā dominē āra bērzs <i>Betula pendula</i> , bieži dažāda vecuma. Piemistrojumā apses, oši, paaugā un 2.stāvā parastā egle, paaugā arī oši, kļavas. Pamežā pīlādzis, sausserdis, lazdas. Bagātīgs un neviendabīgs zemsedzes sugu sastāvs, sastopamas ziemas kaņepene, kaulene, parastā kreimene, zemene, pumpursmilga,
F.1.4.1.	Apšu vēris	Sekundārs mežs bagātos augšanas apstākļos, koku stāvā dominē parastā apse <i>Populus tremula</i> . Var būt egle 2.stāvā, paaugā platlapji ozols osis, kļava. Bagātīgs zemsedzes sugu sastāvs, dominē ziemas kaņepene, pavasara dedestiņa, parastā kreimene, vīgrieze.
F.1.8.2.	Jauktu koku vēri	Samērā bagāts minerālās barošanās režīms. Biežāk sastopamais meža biotops, nav vienas dominējošas sugas koku stāvā, tomēr nozīmīgu audzes daļu veido parastā egle, sastopama kopā ar apsi, platlapju koku sugām, biežāk parasto ozolu, arī parasto liepu. Bieži sastopams arī baltalksnis. Bagātīga zemsedze, sastopamas tipiskās vēra zemsedzes sugas.
Nav koda	Baltalkšņu vēris	Sekundārs mežs, piemistrojumā parastais bērzs, parastā apse, veidojas egļu paauga. Zemsedzē zaķskābene, meža kosa, zelnātrīte, meža zeltene, parastā sievpaparde. Nabadzīgs sūnu stāvs. Pamežā parastā ieva. Veidojas aizaugot lauksaimniecībā izmantotajām zemēm vai izcirtumos pēc kailcirtes veikšanas. Bieži sastopams.

* kods biotopu klasifikatorā “Latvijas biotopi. Klasifikators” (Kabucis 2001)

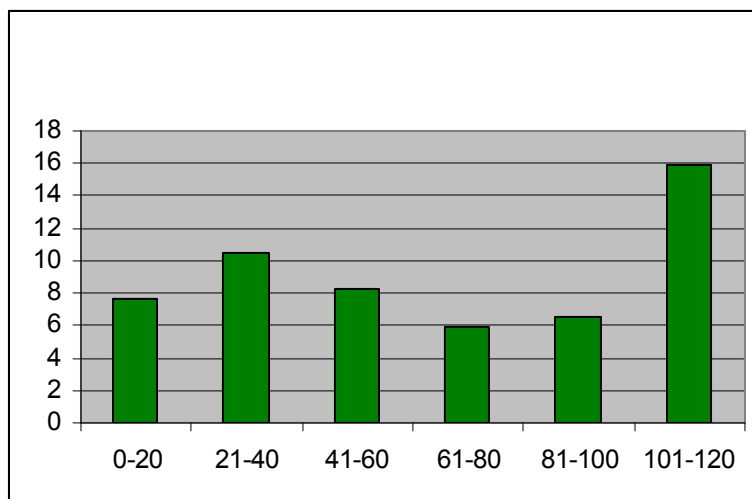
Piezīmes:

1) Lai gan pēc meža inventarizācijas datiem egle kā valdošā koku suga sastopama lielā daļā nogabalu, tomēr egļu vēri teritorijā nav konstatēti. Bioloģiski vecās egles sastopamas mistraudzēs kopā ar apsēm, bērziem, baltalkšņiem un ozoliem. Audzēm raksturīga ļoti zema biežība, bioloģiski veco egļu audzes ar biežību no 0,3 līdz 0,5 veido 16,9 ha, t.i. tās ir praktiski visas egļu audzes, kas vecākas par 100 gadiem.

2) Gravā ļoti nelielā platībā sastopama jauktu koku gārša, bet, ņemot vērā biotopa nelielo platību, tas netiek atsevišķi izdalīts. Šeit sastopami daži bioloģiski veci platlapji un apses.

Daļā dabas lieguma teritorijas ir veikta saimnieciskā darbība, gan nelikumīgi pirms vairākiem gadiem veicot kailcirti bioloģiski vērtīgajos dabas lieguma mežos, gan regulāri izlases veidā izcērtot bojātās vecās egles kurināmā materiāla ieguvei. Nogabalos, kuros netiek veikta saimnieciskā darbība, vērojama dabiska audzes attīstība, veidojas dabiskam mežam raksturīgā struktūra ar dažādvecuma kokaudzi, uzkrājas mirusī koksne un attīstās heterogēna audzes telpiskā struktūra.

Lai gan pēc meža inventarizācijas datiem 29% audžu ir vecākas par 100 gadiem, dabā šajos nogabalos bioloģiski veco koku saglabāties nedaudz, audzēm raksturīga dažādvecuma struktūra.



4.attēls. Mežaudžu vecumstruktūra dabas lieguma “Ilziņa ezers” teritorijā (VMD informācija no Meža valsts reģistra 22.10.2007.)

Aizsargājамie mežu biotopi

Teritorijā atzīmēti vairāki Eiropas Savienības aizsargājамie biotopi (skat. 3. tabulu), tomēr to kvalitāte nav augsta. Biotopi saimnieciskās darbības rezultātā ir būtiski traucēti un ietekmēti.

3.tabula

Dabas lieguma „Ilziņa ezers” teritorijā konstatētie Eiropas Savienības aizsargājамie biotopi

Kods	Nosaukums	ES prioritāri aizsargājамs biotops	Latvijā īpaši aizsargājамs biotops
9180*	Nogāžu un gravu meži	+	+
9010*	Boreālie meži	+	
7160	Minerālvielām bagāti avoti un avotu purvi		+

Piezīmes:

ES aizsargājамais biotops – Eiropas Savienības prioritārās nozīmes aizsargājамais meža biotops – *Nogāžu un gravu meži* (kods 9180*), kas atbilst Latvijas īpaši aizsargājамajam biotopam (MK noteikumi Nr.421/2000 “Noteikumi par īpaši aizsargājамo biotopu veidu sarakstu”) – Nogāžu un gravu meži (Nr.1.16. MK noteikumos) – savulaik šeit veikta kailcirte, gravā saglabājušies nedaudzi bioloģiski vecie koki; biotops ir būtiski traucēts.

Raksturīgākās kvalitatīva meža biotopa pazīmes:

– raksturīgas reljefa formas – gravas, nogāzes;

- gravās sastopama pastāvīga vai sezonāla ūdenstece, bieži nogāzēs vai gravas malās avotu izplūdes vietas;
- veidojas no apkārtējās teritorijas atšķirīgs mikroklimats, ko nosaka reljefa apstākļi;
- kokaudzē vairākas platlapju koku sugas (Os, Oz, L, Go, K, V, Ba);
- epifīti uz stumbriem un raksturīgas zemsedzes sugas – daudzgadīgā mēnesene, vārpainā krauklene, dzeltenās zelnātrīte, platlapu pulkstenīte, pavasara mazpurenīte, birtzalu skarene, kumeļpēda, čūskoga, u.c.;
- novērojama audzes struktūru ilglaicība (atmirusī koksne, bioloģiski veci koki).

Dažādvecuma audzes, kurās nozīmīgu daļu veido bioloģiski vecās egles, kā arī bioloģiski vecās sekundārās apšu audzes atbilst Eiropas Savienībā aizsargājamam biotopam *Boreālie meži* (kods 9010). Lieguma teritorijā tās ir dažādvecuma skuju koku audzes, kurās sastopamas bioloģiski vecas egles, kā arī apses, bērzi un citi bioloģiski veci koki, raksturīgi veci sausokņi un dabiski izveidojušies stumbeņi saulainās vietās. Veco koku daudzums atkarīgs no teritorijas iepriekšējās apsaimniekošanas. Ņemot vērā teritorijas apsekošanā iegūto informāciju, boreālo mežu kvalitāte vērtējama kā zema.

2.3.3. Zālāju biotopi

Zālāju biotopi liegumā aizņem nelielas platības – tās ir aizaugošas pļavas Ilziņupītes un Klaugupītes ieteku rajonos, kā arī lauce ezera austrumu krastā. Tās aizņem slapjo un mitro pļavu biotopi, kuru augāju veido grīšļi *Carex sp.*, parastais miežabrālis *Typhoides arundinacea*, parastā vīgrieze *Filipendula ulmaria* u.c. augu sugas. Vietām krūmu stāvu veido kārkli un baltalkšņi.

Lielākā un bioloģiski vērtīgākā ir pļava pie Klaugupītes ietekas.

Pļavas negatīvi ietekmējusi apsaimniekošanas pārtraukšana – tādēļ ir samazinājusies augu sugu daudzveidība un pļavu zelmenī dominē tikai dažas augu sugas, un pļavas aizaug ar kokiem un krūmiem.

Pļavu apsaimniekošanas atsākšana neļautu lieguma teritorijā izzust savdabīgām slapjajām un mitrajām pļavām un palielinātu sugu un biotopu daudzveidību. Zemes īpašniekiem par apsaimniekotām pļavām būtu iespējams saņemt atbalsta maksājumus.

2.4. Sugas, to dabas un sociālekonomiskā vērtība un tās ietekmējošie faktori

2.4.1. Augu sugas

Dabas liegumā esošajiem mitrājiem, zālājiem un mežiem raksturīgas šiem biotopiem tipiskas augu sugas (skat. 2.3.1., 2.3.2., 2.3.3. nodaļas).

Iegrimusī raglape, mazais ūdenszieds un parastā spirodela Ilziņā liecina par barības vielām bagātu ezera vidi.

Dabas liegumam tieši blakus esošajā teritorijā Ilziņa rietumu krastā sastopamas vairākas Latvijas vietējai florai svešas sugas. Puķu sprigane *Impatiens glandulifera* veido lielas audzes iepretim attīrīšanas iekārtām un ir sastopama arī citur ezera rietumu krastā. Kā atsevišķas nelielas audzes vai atsevišķi eksemplāri sastopami vītollapu miķelīte *Aster salignus*, blīvā skābene *Rumex confertus*, savvaļā pārgājušas dārzeņos audzētās uzpirkstītes un puķuzirņi.

2.4.2. Aizsargājamās augu sugas meža biotopos

4. tabula

Dabas lieguma „Ilziņa ezers” teritorijā konstatētās aizsargājamās sugas un dabisko meža biotopu speciālās sugas vai indikatorsugas:

Nr.	Grupa	Latviskais nosaukums	Latīniskais nosaukums	ĪA suga	ML suga	DMB BSS, IS
1.	sūna	tievā gludlape	<i>Homalia trichomanoides</i>			X
2.	sūna	īssetas nekera	<i>Neckera pennata</i>			X
4.	sūna	pinuma kažocene	<i>Anomodon viticulosus</i>			X
6.	sūna	parastā sprogaine	<i>Ulota crispa</i>			X
7.	ķērpis	pumpurainā akrokordija	<i>Acrocordia gemmata</i>			X
9.	ķērpis	iesarkanā bacīdija	<i>Bacidia rubella</i>			X
10.	piepe		<i>Phelinus populicola</i>			X

* ĪA suga – īpaši aizsargājama suga, iekļauta MK noteikumu Nr.396/2000 “Noteikumi par īpaši aizsargājamo un ierobežoti izmantojamo īpaši aizsargājamo sugu sarakstu” pielikumos

** ML suga – īpaši aizsargājamā suga, kuras aizsardzībai MK noteikumos Nr.45/2001 “Mikroliegumu izveidošanas, aizsardzības un apsaimniekošanas noteikumi” paredzēta iespēja veidot mikroliegumu

*** DMB IS – dabisko meža biotopu speciālā suga vai indikatorsuga, LR Zemkopības ministrijas Instrukcija Nr.7 no 09.11.2001. “Meža biotopu, kuriem izveidojami mikroliegumi, noteikšanas metodika”

2.4.3. Bezmugurkaulnieku sugas

Dabas lieguma “Ilziņa ezers” teritorijā sastopamās aizsargājamās kukaiņu sugas ir apkopotas 5.tabulā.

5. tabula

Dabas lieguma „Ilziņa ezers” teritorijā konstatētās retās un aizsargājamās bezmugurkaulnieku sugas

Nosaukums	Latīniskais nosaukums	Atradnes dabas lieguma „Ilziņa ezers” teritorijā
Kukaiņi <i>Insecta</i>		
Spāres <i>Odonata</i>		
brūnganā plankumspāre	<i>Epithea bimaculata</i> (Charpentier, 1825)	Suga konstatēta Ilziņa ezera Z daļā. Iespējams, izplatīta daudz plašāk
Vaboles <i>Coleoptera</i>		
zaļais vītlograuzis	<i>Aromia moschata</i> (L., 1758)	Kāpuri attīstās vītolu koksne ezera krastos, pieaugušās vaboles barojas uz čemurziežiem
divjoslu airvabole	<i>Graphoderus bilineatus</i> (DeGeer, 1774)	Ilziņa ezers
Tauriņi <i>Lepidoptera</i>		
sausseržu raibenis	<i>Limenitis camilla</i> (L., 1763)	Divas atradnes: jauktajā mežā starp Robežkalnu un Preisīša ezeru; pļavas ap Ilziņa ezeru. Iespējams, piemērotos biotopos izplatīts plašāk

Starptautiskās nozīmes sugas *Graphoderus bilineatus* (divjoslu airvabole) atradne Ilziņa ezerā ir viena no trim zināmām sugas atradnēm Vidzemes augstienē. Līdz ar to tā ir ļoti nozīmīga atradne gan Latvijas, gan arī Eiropas mērogā.

Kopumā, Latvijā divjoslu airvabole ir zināma no vairāk nekā 40 atradnēm. Suga apdzīvo seklas līdz vidēji dziļas stāvošās ūdenstilpnes, priekšroku dodot eitrofajiem ezeriem un vecupēm ar bagātu zemūdens augāju. Pēc rietumvalstu literatūrā atrodamas informācijas savas izplatības areāla nomalēs divjoslu airvabole kļūst vairāk halofila, bet areāla pamatdaļā tā tiek uzskatīta par subhalofīlu vai pat acidofīlu sugu. Suga tiek reģistrēta gan pastāvīgajās, gan arī īslaicīgās ūdenstilpnēs.

Latvijas teritorijā atrodas sugas pamatareāla iekšienē. Lielākā daļa sugas atradumu Latvijā ir no dabiskiem eitrofajiem ezeriem ar iegrimušo ūdensaugu un peldaugu augāju (ap 30% populāciju), kā arī no vecupēm (ap 40% populāciju). Citi sugas apdzīvotie biotopi ir: mezotrofas ūdenstilpes ar bentisku mieturaļģu augāju (7%), dabiski distrofī ezeri (16%). Tikai daži indivīdi reģistrēti tekošos ūdeņos (upēs) un īslaicīgos ūdeņos (peļķes, dīķi; 5%).

2.4.4. Ornitofauna

Dabas lieguma “Ilziņa ezers” teritorijā četru meža putnu uzskaišu laikā (viena 2007. gada jūnija beigās un trīs jūlija vidū) konstatētas trīs īpaši aizsargājamās (EC direktīvas 79/409/EEC jeb Putnu direktīvas 1. pielikums, LR MK 2000.gada 14. novembra noteikumi Nr. 396 „Noteikumi par īpaši aizsargājamo sugu un ierobežoti izmantojamo īpaši aizsargājamo sugu sarakstu”) mežu putnu sugas:

- 1) pelēkā dzilna *Picus canus* (viens tēviņš),
- 2) melnā dzilna *Dryocopus martius* (viens īpatnis),
- 3) mazais mušķērājs *Ficedula parva* (trīs tēviņi), lai varētu novērtēt mazo mušķērāju skaitu, nepieciešamas īpašas uzskaites maijā un jūnija sākumā, kad šī suga dzied visaktīvāk.

Ornitofaunu ietekmējošie faktori un vērtības

No sugu ietekmējošajiem faktoriem kā galvenais jāatzīmē lielā mežizstrādes intensitāte, kuras rezultātā tiek izcirstas vecās mežaudzes, kas ir nepieciešamas īpaši aizsargājamajām meža putnu sugām. Mežizstrādes rezultātā turklāt pastāvošās putnu populācijas tiek izretinātas, kam arī ir negatīvas sekas. Citi iespējamie apdraudošie faktori ir arī būvniecība, tūrisms, medības.

Dabas lieguma „Ilziņa ezers” teritorijā būtiski faktori, kas pašlaik negatīvi ietekmē konstatētās aizsargājamās putnu sugas, nav konstatēti.

Līdzšinējās mežos ligzdojošo putnu uzskaitēs iegūtie dati liecina, ka dabas liegumā „Ilziņa ezers” īpaši aizsargājamo putnu sugu populācijas ir nelielas un tā nav uzskatāma par putniem nozīmīgu teritoriju ne nacionālā, ne reģionālā mērogā. Lai arī dabas lieguma meži ir piemēroti īpaši aizsargājamajām putnu sugām, tā platība ir pārāk neliela, lai tur varētu mitināties nozīmīgas aizsargājamo putnu populācijas.

2.4.5. Zīdītājdzīvnieki

Dabas lieguma „Ilziņa ezers” teritorijā konstatētas četras aizsargājamās sīkspārņu sugas – ūdeņu naktssīkspārnis *Myotis daubentoni* (Kuhl), ziemeļu sīkspārnis *Eptesicus nilsoni* (Keyserling et Blasius), Natūza sīkspārnis *Pipistrellus nathusii* (Keyserling et Blasius) un rūsģanais vakarsīkspārnis *Nyctalus noctula* (Schreber).

Teritorijā konstatēts arī bebrs *Castor fiber* un Latvijā un Eiropas Savienībā aizsargājamais ūdrs *Lutra lutra*.

2.5. Teritorijas vērtību apkopojums un pretnostatījums

Dabas lieguma „Ilziņa ezers” teritorijā esošo vērtību apkopojums un pretnostatījums sniegts 6. tabulā.

Liegumā teritorijā sastopamas nozīmīgas dabas un ainaviskās vērtības, lai arī liegumu ir ietekmējusi un ietekmē saimnieciskā darbība.

Galvenās lieguma dabas un sociāli ekonomiskās vērtības koncentrējas lieguma mežos – no vienas puses tās ir ainaviski un bioloģiski nozīmīgas teritorijas, bet no otras puses – nozīmīgi koksnes resursi un peļņas avots. Situāciju iespējams risināt, dabas aizsardzību kā prioritāti nosakot aizsargājamo biotopu un sugu atradnēs un ar tām tieši saistītajās teritorijās (ne tikai nogabalā vai nogabala daļā, kur konstatēta atradne, bet visā gravā vai nogāzē). Tādējādi tiktu nodrošināta esošo aizsargājamo sugu un biotopu atradņu saglabāšanās un veidošanās piemērotās vietās. Normatīvie akti nosaka, ka par saimnieciskās darbības (koksnes ieguves) ierobežojumiem ir iespējams saņemt kompensāciju.

Kā prioritāte izvirzāma arī Ilziņa ezera un tā apkārtnes ainavas saglabāšana, nosakot kailcirtes ierobežojumus visā mežu masīvā ezera austrumu krasta nogāzē un atbalstot krūmu izcirstāņu autoceļa malā un ainaviskās cirtes ezera rietumu krastā. Ainavas aizsardzības nolūkā nosakāmi arī būvniecības ierobežojumi liegumam tieši pieguļošajā ezera rietumu krasta nogāzē.

Piesārņojuma ieplūdes novēršana Ilziņa ezerā uzlabotu gan ezera ekoloģisko kvalitāti, gan tā izmantošanas iespējas atpūtai – „drošai” makšķerēšanai un zivju lietošanai pārtikā, nākotnē, iespējams, arī izmantošanai par peldvietu.

**Dabas lieguma „Ilziņa ezers” teritorijas vērtību
apkopojums un pretnostatījums**

Biotopa tips	Dabas vērtības	Kultūrvēsturiskās un ainaviskās vērtības	Sociāli ekonomiskās vērtības
Meži	<ul style="list-style-type: none"> - esošas un potenciālas aizsargājamo nogāžu un gravu mežu un boreālo mežu biotopu atradnes; - gravas ar savdabīgi mikroklimatu un aizsargājamā biotopa minerālvielām bagāti avoti un avotu purvi atradnēm; - aizsargājamo putnu un bezmugurkaulnieku sugu dzīvotnes; - reto un aizsargājamo sūnu, ķērpju un sēņu sugu dzīvotnes 	<ul style="list-style-type: none"> - atraktīvs ainavas vizuālās struktūras elements, kas redzams pat no tālākām skatu vietām. 	<ul style="list-style-type: none"> - koksnes krāja; - atpūtas iespējas – sēņošana, medības
Mitrāji	<ul style="list-style-type: none"> - īpaši aizsargājamo bezmugurkaulnieku atradnes Ilziņa ezerā; - nozīmīga sikspārņu barošanas vieta; - īpaši aizsargājamās sugas ūdra dzīvotne; - bebraines kā bioloģiskās daudzveidības elementi 	<ul style="list-style-type: none"> - Ilziņa ezers kā neatņemama Vestienas muižas centra, mūsdienās – ciema ainavas sastāvdaļa. 	<ul style="list-style-type: none"> - atpūtas iespējas – vizināšanās ar laivu, makšķerēšana
Zālāji	<ul style="list-style-type: none"> - pļavas kā bioloģiskās daudzveidības elements 	<ul style="list-style-type: none"> - savdabīgi ainavas elementi 	<ul style="list-style-type: none"> - iespēja saņemt atbalsta maksājumus par bioloģiski vērtīgo zālāju uzturēšanu

III. TERITORIJAS APSAIMNIEKOŠANAS MĒRĶI

3.1. Teritorijas apsaimniekošanas ilgtermiņa mērķis

Teritorijas apsaimniekošanas ilgtermiņa mērķis ir redzējums, kādu mēs visi vēlētos redzēt dabas liegumu nākotnē:

ainaviski nozīmīgais Ilziņa ezers un tā apkārtnē tiek ilgtspējīgi apsaimniekota kā vienota aizsargājamo ainavu apvidus daļa, saglabājot mežu masīvu Ilziņa austrumu krastā un bioloģiski vērtīgos mežus gravās un ezera krasta nogāzē un sekmējot ezera un tā rietumu krasta izmantošanu atpūtai.

3.2. Teritorijas apsaimniekošanas īstermiņa mērķi

Teritorijas apsaimniekošanas īstermiņa mērķi, kas noteikti laika posmam no 2009. līdz 2020. gadam, ir:

1. Izstrādāts un apstiprināts dabas un ainavisko vērtību saglabāšanai atbilstošs teritorijas tiesiskais regulējums;
2. Sastopami bioloģiski vērtīgi meži;
3. Saglabājusies un palielinājusies teritorijas ainaviskā vērtība;
4. Uzlabojusies Ilziņa ezera ūdens kvalitāte;
5. Lieguma un tam pieguļošā teritorija tiek izmantota kā tūrisma un izziņas objekts;
6. Nodrošināta ainavisko vērtību saglabāšanās liegumam pieguļošajās teritorijās;
7. Likvidēti piesārņojuma objekti liegumam pieguļošajā teritorijā.

IV. APSAIMNIEKOŠANAS PASĀKUMI UN ZONĒJUMS

4.1. Apsaimniekošanas pasākumi

Apsaimniekošanas pasākumi paredzēti laika posmam no 2011. līdz 2020. gadam. Apsaimniekošanas pasākumi īstermiņa mērķu sasniegšanai apkopoti 7.tabulā, norādot katram pasākumam prioritāti, izpildes termiņu, potenciālo izpildītāju, izpildes kvalitātes rādītāju.

Dabas lieguma „Ilziņa ezers” apsaimniekošanas pasākumu kopsavilkums

Pasākuma prioritāte: I – prioritārs, II – būtisks, III – vēlams

Nr. p.k.	Pasākums	Prioritāte, izpildes termiņš, potenciālais izpildītājs	Aptuvenas izmaksas (Ls) / iespējamais finansu avots	Izpildes kvalitātes rādītāji
<i>1. Izstrādāts un apstiprināts teritorijas dabas un ainavisko vērtību saglabāšanai atbilstošs tiesiskais regulējums</i>				
1.1.	Aizsargājamo ainavu apvidus “Vestiena” zonējuma un zonu apsaimniekošans nosacījumu izstrāde	I 2012. VARAM	Administratīvās izmaksas / VARAM budžets	Spēkā esošs un teritorijas vērtību aizsardzībai atbilstošs teritorijas zonējums
<i>2. Sastopami bioloģiski vērtīgi meži</i>				
2.1.	Nogāžu un gravu mežu un boreālo mežu dabiskas attīstības nodrošināšana	I zemes īpašnieki sadarbībā ar DAP 2011.-2020.	Administratīvās izmaksas, kompensācija par neiegūto koksni / VARAM budžets	Bioloģiski vērtīgajos meža nogabalos nenotiek mežsaimnieciskā darbība (skat. 11. pielik. potenciālā dabas lieguma zona)
<i>3. Saglabājusies un palielinājusies teritorijas ainaviskā vērtība</i>				
3.1.	Mežu apsaimniekošana ar nekailciršu metodēm dabas parka zonā	I zemes īpašnieki sadarbībā ar VMD 2011.-2020.	Izmaksas sedz iegūtās koksnes vērtība	Mežos Ilziņa austrumu krasta nobāzē saglabājusies meža vide un meža ainava (skat. 11. pielik. potenciālā dabas parka zona)
3.2.	Pļavu atjaunošana un apsaimniekošana	II 2011.-2020. zemes īpašnieki	50-150 Ls/ha atkarībā no pļaušanas metodes, krūmu izciršana un izvākšana 150 - 300 Ls/ha / privātais finansējums, fondu finansējuma piesaiste, LAD atbalsta maksājumi	Atklātas pļavas ar mitrajām un slapjajām pļavām raksturīgu augāju

Nr. p.k.	Pasākums	Prioritāte, izpildes termiņš, potenciālais izpildītājs	Aptuvenas izmaksas (Ls) / iespējamais finansu avots	Izpildes kvalitātes rādītāji
3.3.	Krūmu izciršana un ainaviskās cirtes krastmalas joslā gar dabas lieguma ziemeļu robežu.	I Zemju īpašnieki 2011.-2020.	krūmu izciršana un izvākšana 150 - 300 Ls/ha / privātais finansējums, fondu finansējuma piesaiste	Uzturēta ainava, skatu perspektīvas.
<i>4. Uzlabojusies Ilziņa ezera ūdens kvalitāte</i>				
4.1.	Regulāra attīrīšanas iekārtu ekspluatācijas kontrole	I pašvaldības komunālservisa darbinieki, Madonas RVP speciālisti; 2011.-2020.	Administratīvās izmaksas / pašvaldības budžets, valsts budžets	Sasniegta maksimāli iespējamā notekūdeņu attīrīšanas pakāpe. Uzlabojusies ezera ūdens kvalitāte.
4.2.	Pielietoto notekūdeņu attīrīšanas tehnoloģiju izvērtēšana un Vestienas NAI rekonstrukcija	II Pašvaldība sadarbībā ar nozaru ekspertiem un vides konsultāciju firmām 2012.-2020.	Fondu finansējuma piesaiste, pašvaldības budžets	Izvēlēta piemērotākā notekūdeņu attīrīšanas tehnoloģija.
4.3.	Iespējamo ezera atveseļošanas pasākumus izvērtēšana un plānošana	III Pašvaldība sadarbībā ar nozaru ekspertiem un vides konsultāciju firmām 2012.-2020	Fondu finansējuma piesaiste, pašvaldības budžets	Uzlabojusies ezera ūdens kvalitāte.
<i>5. Lieguma un tam blakusesošā teritorija tiek izmantota kā tūrisma, atpūtas un izziņas objekts</i>				
5.1.	Tūrisma un izziņas informācijas sagatavošana	II DAP, NVO, pašvaldība 2012.-2020.	Fondu finansējuma piesaiste, DAP un pašvaldības budžets	Informācija par Ilziņa ezeru un tam pieguļošo teritoriju tiek izmantota informatīvos materiālos par aizsargājamo ainavu apvidus „Vestiņa” teritoriju.

Nr. p.k.	Pasākums	Prioritāte, izpildes termiņš, potenciālais izpildītājs	Aptuvenas izmaksas (Ls) / iespējamais finansu avots	Izpildes kvalitātes rādītāji
<i>6. Nodrošināta ainavisko vērtību uzturēšana liegumam pieguļošajās teritorijās</i>				
6.1.	Ainaviskās cirtes krastmalas joslā gar dabas lieguma rietumu robežu.	I Zemju īpašnieki; 2011.-2020.	Privātais finansējums, izmaksas sedz iegūtā koksne	Uzturēta ainaviska koku josla ezera krastā.
6.2.	Zālāju apsaimniekošana ezera rietumu krasta nogāzē	I Zemju īpašnieki 2011.-2020.	50-150 Ls/ha atkarībā no pļaušanas metodes, / privātais finansējums, fondu finansējuma piesaiste, LAD atbalsta maksājumi	Zālāji ar dabiskām pļāvām tuvu sugu sastāvu.
6.3.	Puķu spriganes izplatības ierobežošana	II Zemju īpašnieki 2012.-2020.	Privātie līdzekļi, LAD atbalsta maksājumi, fondu finansējuma piesaiste / 50-150 Ls/ha atkarībā no pļaušanas metodes	Ilziņa ezera krastmalas un krasta nogāzes augāju veido vietējās augu sugas.
<i>7. Likvidēti piesārņojuma objekti liegumam pieguļošajā teritorijā</i>				
7.1.	Atkritumu savākšana	I Zemju īpašnieki, pašvaldība; 2011.-2012.	Privātais finansējums, pašvaldības budžets	Teritorija bez atkritumiem

1.1. Aizsargājamo ainavu apvidus “Vestiena” zonējuma un zonu apsaimniekošanas nosacījumu izstrāde

Pamatojums

Teritorijas izpētes gaitā ir konstatēts, ka lielā daļā dabas lieguma mežu ir veikta mežsaimnieciskā darbība, bet ārpus lieguma teritorijas atrodas daļa no ezera austrumu krastā esošā mežu masīva.

Veicot teritorijas izpēti, ir konstatēts, ka dabas lieguma teritorijā esošais Ilziņa ezers ir stipri piesārņota mākslīgas izcelsmes ūdenstilpe, kur ieplūst nepietiekami attīrīti notekūdeņi. Turklāt ezera uzpeldošās kūdras salas, kuru dēļ dabas liegums savulaik ir izveidots, saskaņā ar iegūto informāciju pēdējo gadu laikā nav redzētas.

Dabas aizsardzības plāna ietvaros ir izstrādāti priekšlikumi dabas lieguma zonējumam un zonu apsaimniekošanas nosacījumiem, ko būtu vēlams izskatīt vienlaikus ar priekšlikumiem aizsargājamo ainavu apvidus “Vestiena” zonējumam un apsaimniekošanai.

Dabas lieguma zona ir plānota aizsargājamo biotopu atradnēs un aizsargājamo biotopu attīstībai potenciāli piemērotās vietās mežu masīvā Ilziņa austrumu krastā – ezera krasta nogāzē un gravās gan pašreizējā lieguma teritorijā, gan liegumam tieši blakusesošajās teritorijās. Dabas lieguma zonā ir plānots mežsaimnieciskās darbības aizliegums, izņemot specifiskus biotopu apsaimniekošanas pasākumus.

Ainaviski nozīmīgās mežu teritorijās Ilziņa austrumu krasta nogāzē ir plānota dabas parka zona, kas būtu apsaimniekojama bez kailcirtēm.

Ilziņa ezeru un blakusesošo rietumu krasta nogāzi plānots iekļaut ainavu aizsardzības zonā, taču apbūvei vēlams noteikt lielāku attālumu no ezera nekā pašlaik aizsargjoslu likumā minētie 10 m.

Pasākumi

Vides aizsardzības un reģionālās attīstības ministrija piedalās pašvaldību teritorijas plānojumu izstrādes procesā, kur sagatavotie priekšlikumi teritorijas funkcionālajam zonējumam un zonu apsaimniekošanai tiek iestrādādāti teritoriju plānojumos.

2.1. Nogāžu un gravu mežu un boreālo mežu dabiskas attīstības nodrošināšana

Pamatojums

Konstatēto boreālo un nogāžu un gravu mežu aizsardzībai un atjaunošanās veicināšanai tiem potenciāli piemērotās vietās ir nepieciešams nodrošināt mežu dabisku attīstību. Aktīvi apsaimniekošanas pasākumi šajos mežos pašlaik netiek plānoti, taču ir paredzēta iespēja tos veikt saskaņā ar meža biotopu eksperta atzinumu un reģionālās vides pārvaldes atļauju.

Latvijas Republikas normatīvie akti paredz kompensāciju zemes īpašniekiem par mežsaimnieciskās darbības ierobežojumiem.

Pasākumi

Zemes īpašnieki izmanto spēkā esošo normatīvo aktu sniegtās iespējas un vēršas Dabas aizsardzības pārvaldē ar lūgumu aprēķināt kompensāciju par mežsaimnieciskās darbības ierobežojumiem konkrētajā īpašumā vai nogabalā vai iesniedz pieteikumu Lauku atbalsta dienestā Natura 2000 maksājuma meža īpašniekiem saņemšanai.

Dabas aizsardzības pārvalde nodrošina iesnieguma izvērtēšanu un kompensācijas aprēķināšanu, ja tas ir iespējams saskaņā ar spēkā esošo normatīvu prasībām (pašlaik kompensāciju aprēķināšana un izmaksāšana uz 2 gadiem ir apturēta).

Lauku atbalsta dienests administrē Natura 2000 maksājumus meža īpašniekiem atbilstoši spēkā esošajiem normatīviem.

3.1. Mežu apsaimniekošana ar nekailciršu metodēm dabas parka zonā

Pamatojums:

Meži Ilziņa austrumu krastā veido vienotu masīvu, kas ir gan ainaviski nozīmīgs, gan ietver bioloģiski vērtīgus nogāžu un gravu un boreālos mežus.

Pastāvīga meža vide mežu masīvā ir nozīmīga buferjosla aizsargājamajiem mežu biotopiem.

Mežu ainava Ilziņa austrumu krastā ir nozīmīga aizsargājamo ainavu apvidus „Vestiena” ainavu struktūras daļa.

Pasākumi:

Pēc aizsargājamo ainavu apvidus Vestiena individuālo aizsardzības un izmantošanas noteikumu un zonējuma apstiprināšanas zemes īpašnieki mežus dabas parka zonā apsaimnieko ar nekailciršu metodēm (līdz tam visā dabas lieguma „Ilziņa ezers” teritorijā galvenā cirte ir aizliegta!). Pašlaik nekailciršu metodes iespējams pielietot dabas liegumam pieguļošajos mežos.

Konsultācijas par nekailciršu metožu pielietošanu iespējams saņemt Latvijas lauku konsultāciju un izglītības centrā vai Valsts meža dienestā.

3.2. Pļavu atjaunošana un apsaimniekošana

Pamatojums:

Lieguma teritorijā atrodas trīs nelielas, ilgi laiku neapsaimniekotas pļavas, kurās izveidojies sugām nabadzīgs zelmenis un ieauguši koki un krūmi.

Pļavu atjaunošana palielinātu gan teritorijas ainavisko, gan bioloģisko daudzveidību.

Pirmkārt vēlams atjaunot lielāko un ainaviski nozīmīgāko pļavu pie Klaugupītes ietekas ezerā.

Pasākumi:

Jāizcērt krūmi, atstājot ne vairāk kā 5 cm virs zemes. Krūmu ciršana jāveic ziemā vai vēl rudenī un nocirstie krūmi no pļavām ir jānovāc. Izmaksas atkarīgas no krūmu biežības konkrētā zemes gabalā.

Pēc krūmu izciršanas veicama pļavu pirmreizējā pļaušana. Pirmreizējā pļaušana ir darbietilpīgs process, jo ir izveidojies biezs kūlas segums. Novietojuma dēļ šajās pļavās praktiski nav iespējams izmantot tehniku, tāpēc jāpļauj ar rokām (trimmeri), savācot nopļauto sienu un izvācot to no lieguma teritorijas.

Pēc pļavu atjaunošanas to regulārai apsaimniekošanai iespējams saņemt LAD atbalsta maksājumus par bioloģiskās daudzveidības uzturēšanu zālajos.

Ja arī nav iespēju pļavas nopļaut un savākt un no lieguma teritorijas izvākt nopļauto sienu, tomēr ir svarīgi izcirst krūmus un katru gadu nopļaut atvases, lai uzturētu atklātu ainavu.

3.3. Krūmu izciršana un ainaviskās cirtes krastmalas joslā gar dabas lieguma ziemeļu robežu.

Pamatojums

Dabas lieguma teritorija atrodas aizsargājamo ainavu apvidus „Vestiena” teritorijā, līdz ar to ainaviskajai vērtībai un ainavu apsaimniekošanai ir nepieciešams pievērst pastiprinātu uzmanību. Ilziņa ezers ir viena no šī ainavu kompleksa sastāvdaļām.

Pasākumi

Lai nodrošinātu ainavisku skatu uz Ilziņa ezeru, nepieciešams veikt krūmu izciršanu joslā gar dabas lieguma ziemeļu robežu-ceļu Vestiena – Gaiziņkalns. Krūmu ciršana jāveic ziemā vai vēl rudenī un nocirstie krūmi ir jānovāc. Pēc tam katru gadu jānopļauj atvases.

Ilziņa ezera aizsargjoslā posmā gar ceļu Vestiena – Gaiziņkalns, kur jau izveidojies koku stāvs, veicamas ainaviskās cirtes, pirmkārt saglabājot resnākos kokus, visa vecuma un sugu platlapjus, kā arī koku biežību (vainagu projektīvo segumu), kas neveicina pastiprinātu atvašu un pameža augšanu. Nepieciešamības gadījumā atvases un krūmi jāizcērt atkārtoti. Krastmalas meža joslā pieļaujama atvērums veidošana skatu perspektīvas nodrošināšanai.

4.1. Regulāra attīrīšanas iekārtu ekspluatācijas kontrole

Pamatojums

Saskaņā ar ekspertu atzinumiem Ilziņa ezera ūdens kvalitāte ir ļoti slikta. To ietekmē nepietiekami attīrīto Vestienas notekūdeņu ievadīšana Ilziņa ezerā.

Pasākumi

Regulāri pārbaudīt attīrīšanas iekārtu stāvokli un to ekspluatācijas atbilstību vides aizsardzības prasībām. Tāpat ir nepieciešams novērst trūkumus un nodrošināt pastāvīgu notekūdeņu attīrīšanu maksimālajā kvalitātē, kādu pieļauj konkrēto attīrīšanas iekārtu tehnoloģija.

4.2. Pielietoto notekūdeņu attīrīšanas tehnoloģiju izvērtēšana un Vestienas NAI rekonstrukcija

Pamatojums

Saskaņā ar ekspertu atzinumiem par Ilziņa ezera ūdens kvalitāti, var izdarīt secinājumus, ka pašreizējo notekūdeņu attīrīšanas iekārtu efektivitāte ir nepietiekama. Tas turpina pasliktināt ezera ūdens kvalitāti. Ezera ūdens kvalitātes uzlabošanās pilnvērtīgāk ļautu izmantot Ilziņu kā atpūtas objektu.

Pasākumi

Ņemot vērā augstāk minēto ir nepieciešams izvērtēt pielietoto attīrīšanas tehnoloģiju efektivitāti Vestienas NAI un iespēju tās aizstāt ar efektīvākām iekārtām. Ieteicams izvērtēt iespējamās alternatīvas attīrīto notekūdeņu aizpludināšanai.

Pēc pozitīva risinājuma atrašanas nepieciešama Vestienas NAI rekonstrukcija.

4.3. Iespējamo ezera atveseļošanas pasākumus izvērtēšana un plānošana

Pamatojums

Pēc notekūdeņu sistēmas sakārtošanas ir nepieciešams izvērtēt ezera rekultivācijas darbu veikšanas iespējas un plānot nepieciešamo rīcību, lai veicinātu ezera ūdens kvalitātes uzlabošanu.

Pasākumi

Izvērtējot iespējamās ezera atveseļošanas metodes, jāņem vērā, ka nav pieļaujama dūņās esošo biogēnu nokļūšana Ilziņa ūdenī un līdz ar to visā Ilziņa – Kāla sistēmā.

Pasākumu nepieciešams saskaņot ar entomoloģijas ekspertu, lai nodrošinātu reto bezmugurkaulnieku sugu saglabāšanos Ilziņa ezerā.

5.2. Tūrisma un vides izziņas informācijas sagatavošana

Pamatojums

Ņemot vērā Ilziņa ezera kultūrvēsturisko izcelsmi, kā arī dabas lieguma izveidošanas vēsturi un lieguma teritorijā sastopamās vērtības, ieteicams izmantot un popularizēt informāciju par šo teritoriju.

Ieteicams izmantot apmeklētāju ērtībai un izglītošanai vides jomā ir nepieciešams izveidot un izvietot pie ierīkotās atpūtas – skatu vietas tūrisma informāciju stendu ar vispārīgu informāciju par dabas liegumu, tā vērtībām, atpūtas iespējām un uzvedības noteikumiem.

Pasākumi

Informācija par dabas liegumu „Ilziņa ezers” tiek iekļauta informatīvajos materiālos par aizsargājamo ainavu apvidu „Vestiena”, Madonas novadu, Vestienas pagastu.

Tiek izvērtēta nepieciešamība un iespējas sagatavot informatīvi materiālu (informācijas stendu) par dabas liegumu „Ilziņa ezers” un izvietot to lieguma teritorijā vai lieguma tuvumā. Ieteicamais stenda izmērs – 100x130mm. Stenda izveidē nepieciešams ievērot Dabas aizsardzības pārvaldes izstrādātos vienotā stila norādījumus īpaši aizsargājamās dabas teritorijās. Jāņem vērā, ka stends laika apstākļu, kā arī apmeklētāju vandalisma dēļ var tikt bojāts un jāparedz arī stenda apsekošana un atjaunošana pēc nepieciešamības.

6.1. Ainaviskās cirtes krastmalas joslā gar dabas lieguma rietumu robežu

Pamatojums

Lieguma rietumu robežai pieguļošajā teritorijā nav izveidojušies bioloģiski vērtīgi mežu biotopi.

Ezera ainavas atsegšanai nepieciešamas koku retināšana (ainaviskās cirtes) krastmalas meža joslā.

Pasākumi

Nepieciešams veikt koku un krūmu retināšanu Ilziņa ezera rietumu krastā, pirmkārt saglabājot resnākos un vitālākos kokus, kā arī visu vecumu un sugu platlapjus. Nepieciešams saglabāt arī aptuveni 70% no esošā noēnojuma, ko dod koku stāvs, lai neveicinātu piekrastes augāja un atvašu augšanu.

Jārēķinās ar bebru darbību un vērtīgākos kokus jāpasargā no bebru bojājumiem, nepieciešamības gadījumā apliekot sietus. Vēlams koku retināšanu veikt pakāpeniski un atstāt vairāk koku nekā nepieciešams noēnojuma saglabāšanai.

Krastmalas meža joslā pieļaujama atvērumu veidošana skatu perspektīvas nodrošināšanai.

6.2. Zālāju apsaimniekošana ezera rietumu krasta nogāzē

Pamatojums

Zālājiem klātā Ilziņa ezera rietumu krasta nogāzē ir ainaviski nozīmīga. Daļa zālāju atbilst dabisko pļavu (BVZ) kritērijiem. Apsaimniekojot zālājus, palielināsies gan to bioloģiskā, gan ainaviskā vērtība – pļavas kļūs daudzveidīgākas un krāšņākas. Stāvās nogāzes nav piemērotas intensīvai lauksaimnieciskai apstrādei.

Zemju īpašniekiem ir iespējams saņemt atbalsta maksājumus par zālāju apsaimniekošanu.

Pasākumi

Zālājus jāpļauj ne biežāk kā 1-2 reizes sezonā, ievērojot papildus nosacījumus bioloģiskās daudzveidības saglabāšanai:

- nopļautais siens ir jānovāc,
- nepieciešams pļaut no lauka vidus uz malām vai no vienas malas, ciktāl to pieļauj reljefs, lai saudzētu putnus un citus dzīvniekus,

- vēlams atstāt atsevišķas nepļautas joslas, kur pļaušanas laikā patverties dzīvniekiem; šajās joslās augi var nogatavināt sēklas un izsēties; šīs joslas katru gadu atstāj citā vietā.

Zālāju, kas pieteikti atbalsta maksājumu saņemšanai, apsaimniekošanā jāievēro LAD noteiktās prasības.

6.3. Puķu spriganes izplatības ierobežošana

Pamatojums:

Dabas liegumam tieši blakus esošajā teritorijā Ilziņa rietumu krastā sastopamas vairākas Latvijas vietējai florai svešas sugas, it īpaši puķu sprigane *Impatiens glandulifera*, kas veido lielas audzes iepretim attīrīšanas iekārtām un ir sastopama arī citur ezera rietumu krastā.

Lai arī puķu sprigane ir dekoratīvs augs, tās izplatīšanās dabisko biotopos nav ne bioloģiski, ne ainaviski vēlama.

Pasākumi:

Lai apturētu puķu spriganes turpmāku izplatīšanos, ir nepieciešams to no pļaut pirms ziedēšanas. Pasākums veicams atkārtoti, līdz puķu sprigane izzudusi.

7.1. Atkritumu savākšana

Pamatojums

Atsevišķās vietās Ilziņa ezera rietumu krastā konstatētas nelielas vietas, kur agrāk uzkrāti sadzīves atkritumi, lūžņi, būvgruži u.tml., konstatētas arī nelielas ēkas „drupas” ezera aizsargjoslā (10. pielikums).

Šādu atkritumu kaudžu pastāvēšana ir pretrunā gan ar vides aizsardzības prasībām, gan ainaviski nozīmīgas teritorijas estētiskajām prasībām.

Pasākumi

Atkritumi jāsavāc, ēkas drupas jānojauc un atkritumi un būvgruži jāutilizē atbilstoši vides aizsardzības prasībām.

4.2. Priekšlikumi teritorijas funkcionālajam zonējumam

Dabas liegumā ieteicamas 3 funkcionālās zonas (11. pielikums):

1) dabas lieguma zona:

- ietver lieguma bioloģiski vērtīgākās mežu teritorijas: nogāžu un gravu meži un boreālie meži, kā arī mežu josla Ilziņa ezera austrumu krastā un Klaufupītes ieleja;
- ieteicams mežsaimnieciskās darbības aizliegums, izņemot biotopu apsaimniekošanai nepieciešamos pasākumus;

2) dabas parka zona:

- ietver ainaviski nozīmīgos mežus Ilziņa austrumu krastā, kā arī mežus, kas ir nozīmīgi kā aizsargājamo mežu biotopu buferjosla;
- ieteicams kailcirtes aizliegums;

3) ainavu aizsardzības zona:

- ietver Ilziņa ezeru, kā arī ezeram pieguļošo Vestienas AAA teritoriju;
- Ieteicams būvniecības aizliegums 100 m joslā no ezera krasta (līdz krasta nogāzes augšējai malai).

Priekšlikumus dabas lieguma zonējumam un apsaimniekošanas pasākumiem vēlams iestrādāt kopējā aizsargājamo ainavu apvidus „Vestiena” potenciālā zonējuma un apsaimniekošanas noteikumu projektā un iestrādāt pašvaldību teritorijas plānojumos.

V. PLĀNA IEVIEŠANA UN ATJAUNOŠANA

5.1. Plāna ieviešana un atjaunošana

Dabas lieguma plānu nepieciešams ieviest vienoti ar aizsargājamo ainavu apvidus „Vestiena” dabas aizsardzības plānu.

Dabas aizsardzības plāns ir izstrādāts 8 gadiem - laika periodam līdz 2020. gadam. Plāna atjaunošana veicama 2020. gadā, izvērtējot veikto apsaimniekošanas pasākumu efektivitāti un papildus pasākumu nepieciešamību. Ieteicams pieaicināt ekspertus, kas piedalījušies dabas aizsardzības plāna izstrādē.

5.2. Nepieciešamie grozījumi teritorijas plānojumos

Izstrādājot grozījumus Madonas novada Vestienas pagasta teritorijas plānojumā ieteicams ņemt vērā dabas aizsardzības plānā sagatavotos priekšlikumusteritorijas funkcionālajam zonējumam un ieteikumus teritorijas apsaimniekošanai (skat. plāna 4. nodaļu).

5.3. Priekšlikumi aizsargājamās teritorijas apsaimniekošanai

Dabas liegumu „Ilziņa ezers” funkcionālo zonējumu plānots iestrādāt aizsargājamo ainavu apvidus „Vestiena” zonējumā un iestrādāt pašvaldības teritorijas plānojumā.

Attiecībā uz pašreizējā dabas lieguma „Ilziņa ezers” teritoriju būtiskākie priekšlikumi ir šādi:

- 1) dabas lieguma zonā ieteicams mežsaimnieciskās darbības aizliegums, izņemot biotopu apsaimniekošanai nepieciešamos pasākumus,
- 2) dabas parka zonā ieteicams kailcirtes aizliegums,
- 3) ainavu aizsardzības zonā ieteicams papildus prasības būvniecības veikšanai.

IZMANTOTĀ LITERATŪRA

- Iltneris A. (atb.red.), 2002. Enciklopēdija Latvijas pagasti. Latvijas pagasti, novadi, pilsētu un novadu lauku teritorijas. 2.sējums (M – Ž). Rīga: VAS Preses nams.
- Kabucis I. (red.), 2001. Latvijas biotopi. Klasifikators. Rīga: Latvijas Dabas fonds, 96lpp.
- Kabucis I., 2000. Biotopu rokasgrāmata. Rīga: Latvijas Dabas fonds, 160lpp.
- Kabucis I., 1998. Ziemeļvidzemes ģeobotāniskais rajons. Latvijas Daba. Enciklopēdija. 6. Rīga: Preses nams, 139.
- Kalniņa A., 1995. Klimatiskā rajonēšana. Latvijas Daba. Enciklopēdija. 2. Rīga: Preses nams, 245.
- Nikodemuss O., 1998. FAO augšņu klasifikācija. Latvijas Daba. Enciklopēdija. 6. Rīga: Preses nams, 401.
- Pastors A., 1995. Hidroloģiskā rajonēšana. Latvijas Daba. Enciklopēdija. 2. Rīga: Preses nams, 148.-151.
- Račinska I., 2002. Rokasgrāmata īpaši aizsargājamo dabas teritoriju dabas aizsardzības plānu izstrādātājiem. Rīga: Ulma, 96lpp.
- Karšu pielikums, 1998. Latvijas Daba. Enciklopēdija. 6. Rīga: Preses nams, 598lpp.
- Konverzācijas vārdnīca. Rīgas Latviešu biedrības Derīgu grāmatu nodaļa. IVsējums, 4581 lpp. Rīga, 1921.g.
- Latviešu konversācijas vārdnīca. 7.sējums, 1931./32., 12583.lpp.
- LVVA, 6828.fonds, 2.apraksts/1.sējums, 16.lieta – Cēsu apriņķa vispār ģeogrāfiskā karte (Melīna karte), 18.gs. beigas.
- LVVA, 6828.fonds, 1.apraksts/3.sējums. 73.lieta – Vidzemes guberņas speciālā topogrāfiskā pārskata karte (Rikera karte), 1839.g.
- LVVA, 183.fonds, 165.apraksts, 243.lieta – Cēsu apriņķa ceļu karte ar draudžu un muižu robežām, 1902.g.
- Vestienas pagasta vides pārskats. Izstrādāts, pamatojoties uz Vestienas pagasta teritorijas plānojuma pirmo redakciju, ietekmes uz vidi stratēģiskā novērtējuma ietvaros. Vestiena, 2005.
- Vestienas pagasta teritorijas plānojums 2006 – 2018, apstiprināts Vestienas pagasta padomes 15.02.2006 sēdē (lēmuma prot. Nr. 4, §1)

Interneta resursi

- Latvijas Vides, ģeoloģijas un meteoroloģijas aģentūras mājas lapa: <http://www.lvgma.gov.lv>
- Latvijas Vides datu centra mājas lapa: <http://www.vdc.gov.lv>
- Vides ministrijas mājas lapa: <http://www.vidm.gov.lv>
- <http://www.likumi.lv>

PIELIKUMI

Dabas lieguma „Ilziņa ezers” robežas

- 1.pielikums Dabas lieguma „Ilziņa ezers” robežu apraksts
- 2.pielikums Dabas lieguma „Ilziņa ezers” shēma

Dabas lieguma „Ilziņa ezers” teritorijā konstatētās retās un aizsargājamās augu sugas

3.pielikums 1.tabula Dabas liegumā „Ilziņa ezers” konstatētās retās un aizsargājamās augu sugas

3.pielikums 2.tabula Dabas liegumā „Ilziņa ezers” konstatētās retās un aizsargājamās sūnu sugas

Dabas lieguma „Ilziņa ezers” teritorijā konstatētās retās un aizsargājamās dzīvnieku sugas

4.pielikums Dabas liegumā „Ilziņa ezers” konstatētās retās un aizsargājamās bezmugurkaulnieku sugas

5.pielikums Dabas liegumā „Ilziņa ezers” konstatētās retās un aizsargājamās zīdītāju sugas

6.pielikums Notekūdeņu attīrīšana Vestienas NAI

Kartes

7.pielikums Zemes īpašuma veidi

8.pielikums Zemes lietojumu veidi

9.pielikums Dabas un kultūrvēsturiskās vērtības

10.pielikums Apsaimniekošanas pasākumi

11.pielikums Potenciālais zonējums

Sanāksmju protokoli

12. pielikums Dabas aizsardzības plāna izstrādes laikā notikušo sanāksmju protokoli.

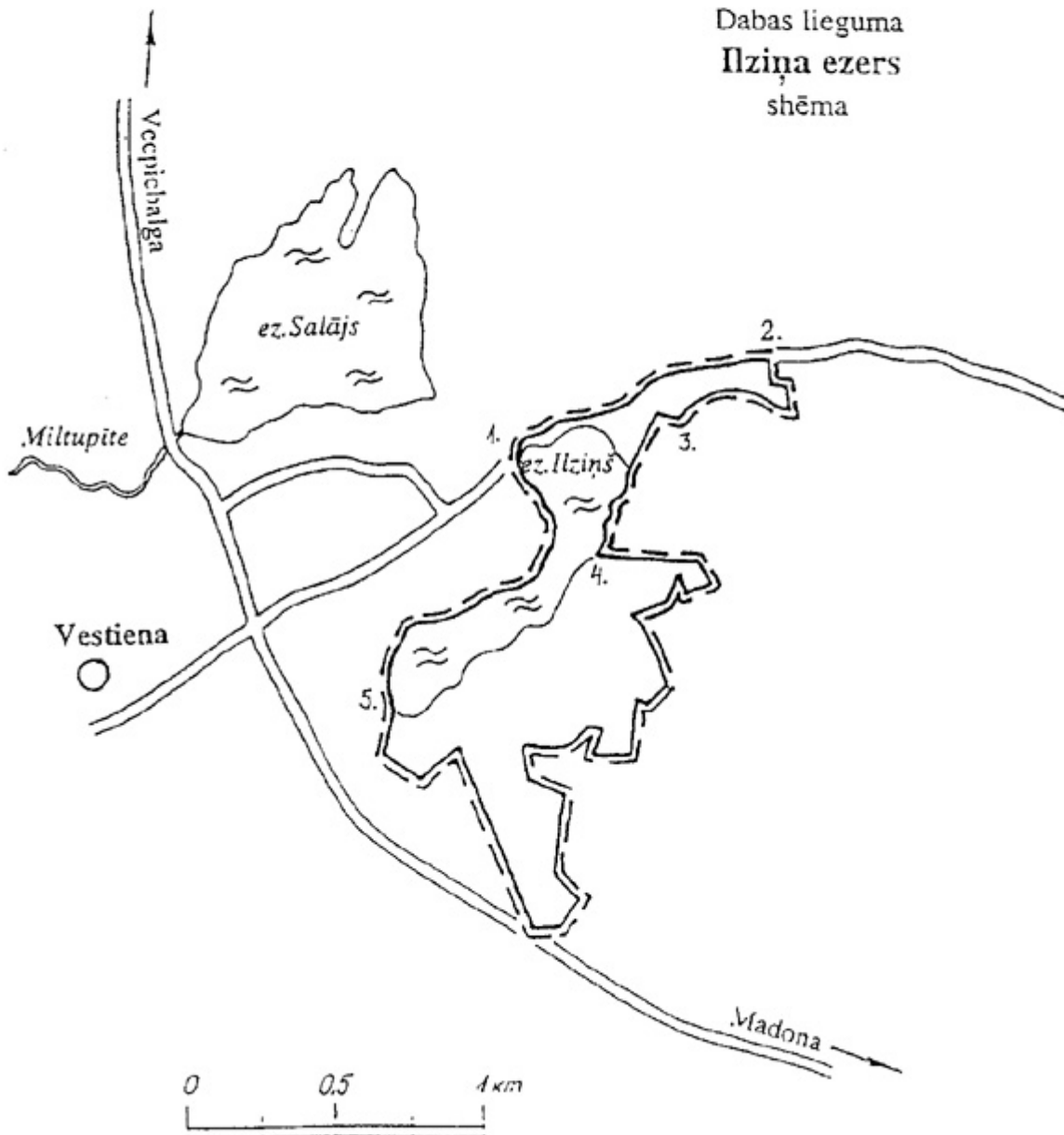
13. pielikums. Pārskats par dabas aizsardzības plāna izstrādi

141.pielikums Ministru kabineta 1999.gada 15.jūnija noteikumiem Nr.212

Dabas lieguma „Ilziņa ezers” shēma

141.pielikums
Ministru kabineta
1999.gada 15.jūnija
noteikumiem Nr. 212

Dabas lieguma
Ilziņa ezers
shēma



Dabas lieguma „Ilziņa ezers” robežu apraksts

Nr. p.k.	Robežposmu Nr. pēc plāna	Pa kādiem plāna situācijas elementiem robeža noteikta
1.1.	1-2	No ceļa Vestiena-Klaugi pie Vīnzariem uz ziemeļaustrumiem pa šo ceļu līdz zemnieku saimniecības "Klaugas" robežai
1.2.	2-3	Uz dienvidiem un rietumiem pa zemnieku saimniecības "Klaugas" robežu līdz valsts meža 34.kvartāla ārējai robežai
1.3.	3-4	Uz rietumiem un dienvidiem pa 34.kvartāla ārējo robežu līdz kvartālstīgai 34/35
1.4.	4-5	Uz austrumiem, dienvidiem un dienvidrietumiem pa valsts meža 35.kvartāla robežu līdz Ilziņa ezera krastam
1.5.	5-1	Uz ziemeļiem un ziemeļaustrumiem pa Ilziņa ezera krastu līdz sākumpunktam

3.pielikums 1.tabula

Dabas liegumā „Ilziņa ezers” konstatētās retās un aizsargājamās augu sugas

Dati no Latvijas Vides aģentūras sagatavotās īpaši aizsargājamo dabas teritoriju datu bāzes.

Nosaukums	Latīn. nosaukums	SG
Pavedienu vairodzene	<i>Androsace filiformis</i> <i>Retz.</i>	2
Lielziedu uzpirkstīte	<i>Digitalis grandiflora</i> <i>Mill.</i>	3

Saīsinājums Atšifrējums
SG Latvijas Sarkanā Grāmata

3.pielikums 2.tabula

Dabas liegumā „Ilziņa ezers” konstatētās retās un aizsargājamās sūnu sugas

Dati no Latvijas Vides aģentūras sagatavotās īpaši aizsargājamo dabas teritoriju datu bāzes.

Nosaukums	Latīn. nosaukums	SG	ĪAS	MIK
Gludā nekera	<i>Neckera complanata</i> <i>(Hedw.) Hueb.</i>	2	+	
Smaržīgā zemessomenītes	<i>Geocalyx graveolens</i> <i>(Schrad.) Nees</i>	4	+	+

Saīsinājums Atšifrējums
SG Latvijas Sarkanā Grāmata
ĪAS Īpaši aizsargājama suga
MIK Dibināmi mikroliegumi

**Dabas liegumā „Ilziņa ezers” konstatētās
retās un aizsargājamās bezmugurkaulnieku sugas**

Nosaukums	Latīn. nosaukums	Atradnes dabas lieguma „Ilziņa ezers” teritorijā	SG	ES	BK	ĪAS	MIK
Kukaiņi Insecta							
Spāres Odonata							
brūnganā plankumspāre	<i>Epithea bimaculata</i> (Charpentier, 1825)	Suga konstatēta Ilziņa ezera Z daļā. Iespējams, izplatīta daudz plašāk	3				
Vaboles Coleoptera							
zaļais vītolgrauzis	<i>Aromia moschata</i> (L., 1758)	Visā aizsargājamo ainavu apvidus „Vestiena” teritorijā. Imago attīstās vītolu koksnē gar ūdenstilpnēm, imago uz čemurziežiem	4				
divjoslu airvabole	<i>Graphoderus bilineatus</i> (DeGeer, 1774)	Ilziņa ezers		II, IV	II	1	1
Tauriņi Lepidoptera							
sausseržu raibenis	<i>Limenitis camilla</i> (L., 1763)	Divas atradnes: jauktajā mežā starp Robežkalnu un Preisīša ezeru; pļavas ap Ilziņa ezeru. Iespējams, piemērotos biotopos izplatīts plašāk	4				

Saīsinājums

SG

ES

BK

ĪAS

MIK

Atšifrējums

Latvijas Sarkanā Grāmata

Eiropas Savienības direktīvas

Bernes konvencija

Īpaši aizsargājama suga

Dibināmi mikroliegumi

Dabas liegumā „Ilziņa ezers” konstatētās retās un aizsargājamās zīdītāju sugas

Dati no Latvijas Vides aģentūras sagatavotās īpaši aizsargājamo dabas teritoriju datu bāzes.

Nosaukums	Latīn. nosaukums	SG	ES	BK	ĪAS
Ūdeņu naktssikspārnis	<i>Myotis daubentoni (Kuhl)</i>				+
Ziemeļu sikspārnis	<i>Eptesicus nilssoni (Keyserling et Blasius)</i>				+
Natūza sikspārnis	<i>Pipistrellus nathusii (Keyserling et Blasius)</i>				+
Rūsганais vakarsikspārnis	<i>Nyctalus noctula (Schreber)</i>				+
Bebrs	<i>Castor fiber L.</i>		HD II;IV	III	
Ūdrs	<i>Lutra lutra (L.)</i>	4	HD II;IV	II	+

Saīsinājums

SG

ES

BK

ĪAS

Atšifrējums

Sarkanās Grāmatas katalogs

Eiropas Savienības direktīvas

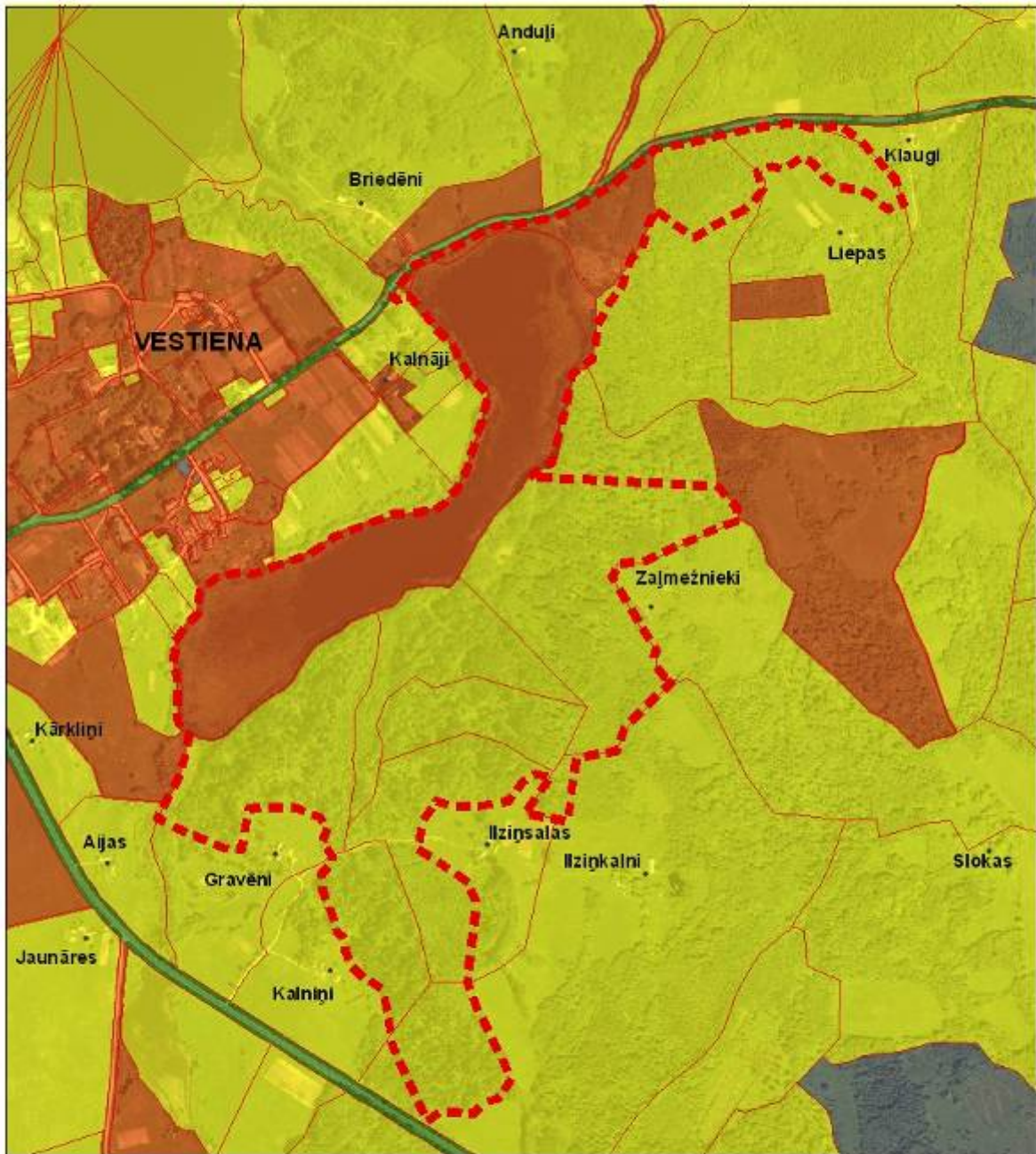
Bernes konvencija

Īpaši aizsargājama suga

Notekūdeņu attīrīšana Vestienas NAI

<i>Vieta</i>	<i>Datums</i>	<i>Iepl. / izpl.</i>	<i>P</i>	<i>ĶSP</i>	<i>BSP</i>	<i>Susp</i>	
Norma (MK noteikumi Nr.34, 22.01.2002.)				125	25	35	
Vestienas NAI daudzums 20 000 m³/gadā	22.02.05	izpl	11	338	246	64	
	13.12.05	izpl	4,5	144	43	41	
	17.05.05	iepl	5,2	265	154	41	
	17.05.05	izpl	5,1	127	31	37	
	20.09.05	izpl	12	209	68	36	
	vid		8,15	204,5	97	44,5	
	27.12.05	attīrīšanas iekārtas jaunas					
	01.02.06	izpl	6,5	63	28	22	
	24.10.06	izpl	10,6	167	70	71	
	06.09.06	iepl	7,3	115	31	68	
	06.09.06	izpl	6,3	71	24	33	
	27.02.07	izpl	2,4	220	102	45	
	08.05.07	izpl	6,8	194	97	85	
	vid		6,52	143	64,2	51,2	

Zemes īpašuma veidi



1:10 000



Izstrādāta Latvijas Ģeotelpiskās informācijas aģentūras
orto foto karte (2005) mērogā 1 : 10 000









Izmantoti Valsts zemes dienesta
kadastra dati (uz 2007. gada 1. jūliju)

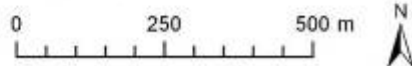
Apzīmējumi	
	Dabas lieguma robeža
	Zemes īpašumu robežas
Zemes īpašnieks	
	fiziska persona
	juridiska persona
	pašvaldība
	valsts



Apzīmējumi

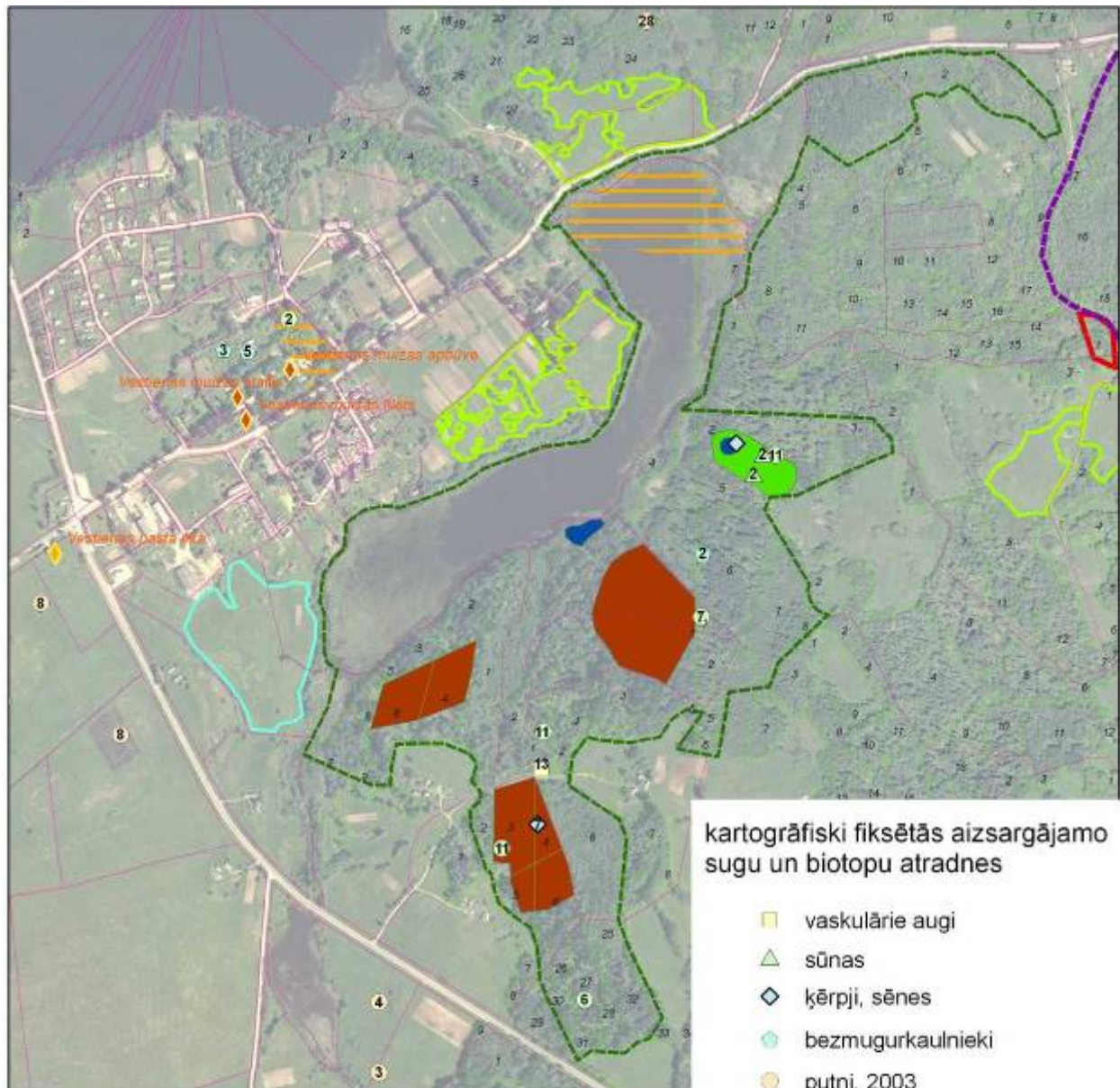
-  dabas lieguma "Ilziņa ezers" robeža
-  valsts un vietējas nozīmes kultūras pieminekļi
-  meži, skrajmeži, jaunaudzēs, izcirtumi
-  meža zeme, VMD, 2009
-  lauksaimniecības zemes, citas nedefinētas teritorijas
-  lauku bloki, LAD, 2007

-  apbūve, viensētas
-  parki, apstādījumi
-  ūdenstilpes, ūdensteceš
-  karjeri
-  ielas, ceļi



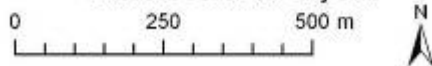
Latvijas koordinātu sistēma LKS-92
izmantota digitāla topogrāfiskā karte (LĢIA, 2007), digitāla
Vestienas pagasta teritorijas esošās izmantošanas karte (2006),
digitāla meža nogabalu karte (VMD, 2009),
digitāla lauku bloku karte (LAD, 2007)

8.pielikums Zemes lietojuma veidu karte



Apzīmējumi

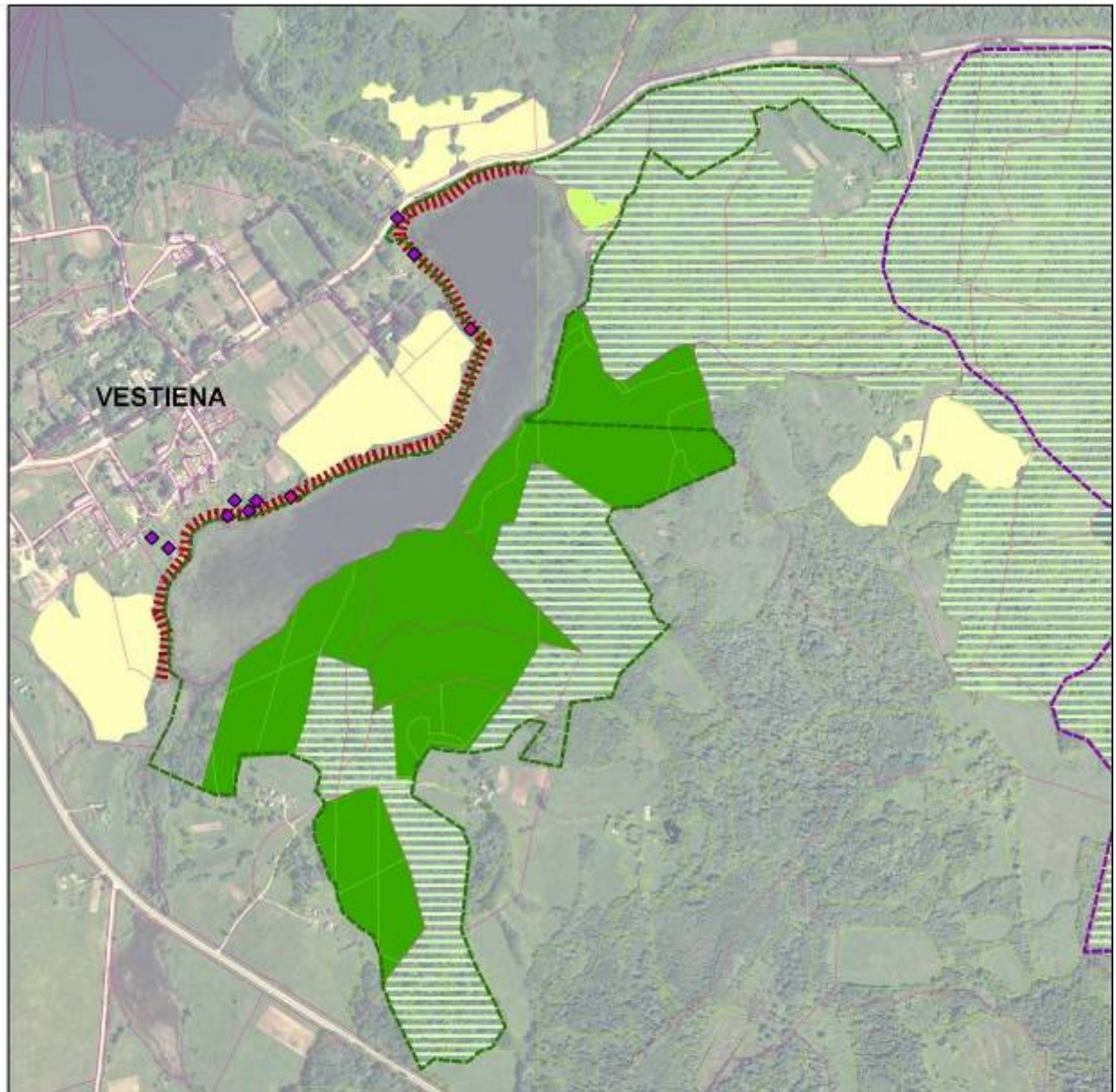
- ▭ dabas liegums "Ilziņa ezers"
- ▭ dabas parks "Gaiziņkalns"
- ▭ zemes īpašuma vienības
- ▭ pārējie meža nogabali, 2009
- ♦ valsts nozīmes kultūras pieminekļi
- ♦ vietējas nozīmes kultūrvēsturiski objekti



- ▭ bezmugurkaulniekiem nozīmīgas teritorijas
- ▭ 9010* Boreālie meži
- ▭ 9180* Nogāžu un gravu meži
- ▭ 7160 Minerālvielām bagāti avoti un avotu purvi
- ▭ Dabiska meža biotopi un Potenciāli dabiska meža biotopi
- ▭ Bioloģiski vērtīgi zālāji, DA plāna materiāli
- ▭ Bioloģiski vērtīgi zālāji, LAD 2009

**9. pielikums
Dabas un kultūrvēsturiskās vērtības**

Latvijas koordinātu sistēma LKS-92. Izmantota digitāla ortofoto karte (LĢIA, 2005), digitāla zemes īpašumu karte (VZD, 2007), digitāla meža nogabalu karte (VMD, 2009), digitāla bioloģiski vērtīgo zālāju karte (LAD, 2009)



Apzīmējumi

- robežas
- dabas liegums "Ilziņa ezers"
 - dabas parks "Gaiziņkalns"
 - zemes īpašuma vienības
 - pārējie meža nogabali, 2009

0 250 500 m

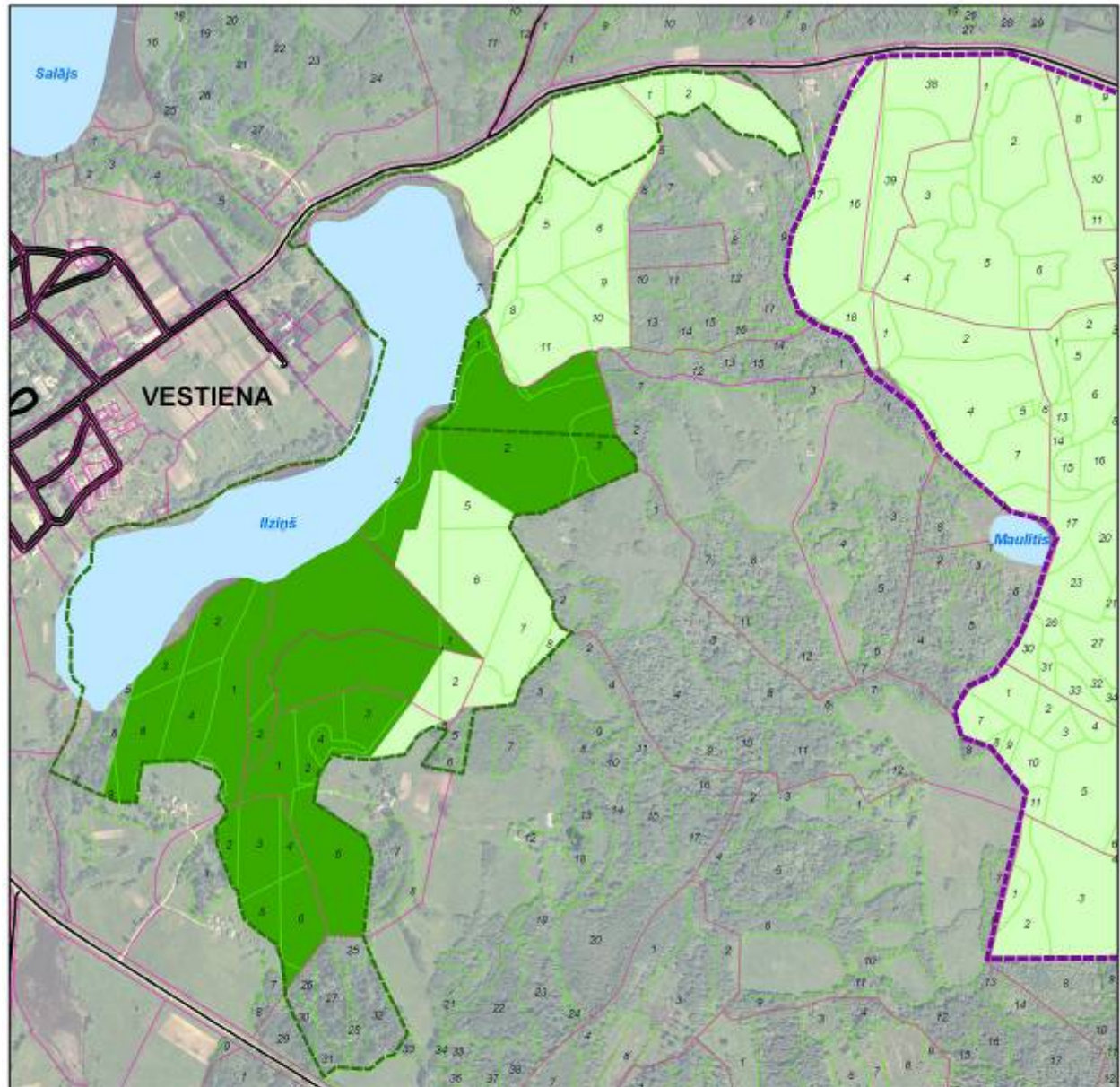


ieteicamie apsaimniekošanas pasākumi

- neiejaukšanās meža dabiskajā attīstībā vai aizsargājamo biotopu/aizsargājamo sugu dzīvotņu kvalitātes nodrošināšanai nepieciešamo pasākumu veikšana
- ieteicama meža apsaimniekošana bez kalcīrtēm
- krūmu izciršana un ainaviskās cirtes
- bioloģiski vērtīgo zālāju atjaunošana un uzturēšana
- bioloģiski vērtīgo zālāju uzturēšana
- puķu spriganes izplatības ierobežošana
- sadzīves atkritumu utml. piesārņojuma savākšana

10. pielikums Apsaimniekošanas pasākumu karte

Latvijas koordinātu sistēma LKS-92
Izmantota digitāla ortofoto karte (LGIA, 2005),
digitāla zemes īpašumu karte (VZD, 2007),
digitāla meža nogabalu karte (VMD, 2009),
digitāla bioloģiski vērtīgo zālāju karte (LAD, 2009).

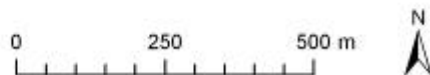


Apzīmējumi

- robežas
- dabas liegums "Ilziņa ezers"
- dabas parks "Gaiziņkalns"
- zemes īpašuma vienības
- pārējie meža nogabali, 2009

potenciālās zonas

- dabas lieguma zonas teritorijas
- dabas parka zonas teritorijas
- pārējā dabas lieguma teritorija - ainavu aizsardzības zona
- ezeri ainavu aizsardzības zonā



Latvijas koordinātu sistēma LKS-92
Izmantota digitāla ortofoto karte (LĢIA, 2005),
digitāla zemes īpašumu karte (VZD, 2007),
digitālas meža nogabalu kartes (VMD, 2009)

11. pielikums
Dabas lieguma "Ilziņa ezers" potenciālais zonējums

**Īpašumu saraksts dabas potenciālajās dabas lieguma un dabas parka zonās
lieguma „Ilziņa ezers” un tam blakusesošajā teritorijā**

Zonas teritorija	Zemes vienība	Kvartāls	Nogabals
Dabas lieguma zona	70960070017	1	1, 2, 3, 4, 6d, 9d
	70960070172	2	1, 2
		nemeža zeme	
	70960070117	1	1
	70960070031	1	1, 2, 3, 4, 6
	70960070153	1	1, 2, 3, 4
		nemeža zeme	
70960070029	1	2, 3, 4, 5, 6, 7d	
Dabas parka zona	70960070154	nav ierīc.	
	70960070057	1	10-21, 22d
	70960070056	1	1, 2, 3
	70960070153	1	5, 6, 7, 8
		nemeža zeme	
	70960070117	1	2
70960070031	1	5	

LIFE 06NAT/LV/000196 IHM-VESTIENA projekta „Biotopu apsaimniekošanas pilnveidošanas Natura 2000 teritorijā – Vestienas aizsargājamo ainavu apvidus” informatīvā sanāksme par dabas aizsardzības plāna uzsākšanu dabas liegumam „Ilziņa ezers” 2007.gada 11. maijā plkst. 11:00 Vestienas pagasta padomē („Pagastmāja”)

Dalībnieku saraksts

Nr. p.k.	Vārds, uzvārds	Adrese
1.	Ieva Vilnīte	Brāļu Kaudzīšu muzejs „Meņģeļi”, Ērgļu pag.
2.	Ilmārs Bodnieks	Dabas aizsardzības pārvalde
3.	Sindra Elksne	Dabas aizsardzības pārvalde
4.	Lelde Eņģele	Latvijas Dabas fonds
5.	Dzintars Pomers	SIA „LIDO”, Vestienas pag., „Kalna dzīšļi”
6.	Vita Robalte	Vestienas pag., „Kalna dzīšļi”
7.	Velta Lapiņa	Jumurdas pag., „Laktas”
8.	Vaira Roziņa	Jumurdas pag., „Laktas”
9.	Meldra Langenfelde	Sigulda, GNP administrācija
10.	Lauris Krievs	Madonas rajona padome
11.	Evita Jākobsone	Madonas rajona padome
12.	Voldemārs Ļaunlaskis	Lejaslubejas, Vestienas pag.
13.	Vita Sīpola	Vestiena
14.	Dace Rācene	Madonas Virsmežniecība
15.	Uldis Ļoļāns	Madonas reģionālā vides pārvalde
16.	Modris Spaile	Ērgļi, Blaumaņa 2a-6
17.	Biruta Nebare	Vestienas pag., „Gretes”
18.	Miervaldis Āriņš	Ērgļu pagasta z/s „Ramuļēni”
19.	Anita Ločmele	Šnēpa, Bērzaunes pag.
20.	Jolanta Bāra	VAAAAP
21.	Inta Luse	VAAAAP
22.	Jānis Silovs	d.p. Daugavas loki
23.	Guna Baltiņa	Vidusdaugavas mežsaimniecība
24.	Vija Zīle	Blaumaņa 2a-5, Ērgļi
25.	Emma Cera	J. Grota 1-27, Ērgļi
26.	Dace Ozoliņa	VAAAAP, proj. asistente
27.	Mihails Čeburaškins	VAAAAP

Sanāksmes protokols

Informatīvās sanāksmes mērķis: iepazīstināt ar dabas aizsardzības plāna būtību, izstrādes gaitu, uzklaut ieteikumus, komentārus, atbildēt uz neskaidrajiem jautājumiem.

Informatīvās sanāksmes dalībnieki: pārstāvji no Dabas aizsardzības pārvaldes, Latvijas Dabas fonda, LVM Ziemeļlatgales MS, zemes īpašnieki un Vestienas aizsargājamo ainavu apvidus attīstības padomes darbinieki.

Sanāksmes atklāšana:

Jolanta Bāra, VAAAAP projekta vadītāja un dabas aizsardzības plāna izstrādes vadītāja.

Pateicas klātesošajiem par ierašanos. Informē par projektu, finansējuma avotiem, projekta finansējuma izlietojumu, projekta ilgumu, aktivitātēm, iepazīstina ar projekta dalībniekiem.

Informē par tām aktivitātēm, kas attiecas uz zemes īpašniekiem, ko zemes īpašnieks iegūst no projektā veiktajiem pasākumiem (vērtīgo pļavu apsaimniekošana, latvāņu iznīdēšana, ūdeņu aizsardzība, mežu apsaimniekošana – visās šajās aktivitātēs piedalīsies arī eksperti). Ievadinformācija par dabas aizsardzības plānu.

Informācija par dabas aizsardzības plāna būtību, nozīmi, izstrādes procedūru:

Sindra Elksne, Dabas aizsardzības pārvaldes pārstāve.

Informē par dabas aizsardzības vēsturi Latvijas teritorijā, aizsargājamo teritoriju skaitu, platību, klasifikāciju, aktivitāšu ierobežojumu apjomu šajās teritorijās. Tika izklāstīta iesaistīto pušu klasifikācija, to apraksts, dabas aizsardzības plāna loma iesaistīto pušu komunikācijas procesā.

Tika sniegta informācija par Dabas aizsardzības pārvaldes funkcijām – kādi pasākumi, kurās teritorijās tiek veikti; Dabas aizsardzības pārvaldes dalība dabas aizsardzības plānu izstrādē - realizēšana, kompensāciju pieteikumu izvērtēšana, izmaksāšana.

Informēja par dabas aizsardzības plānu izstrādes procesu, teritorijām, kurām plāns jau izstrādāts; sabiedrības iesaistīšanu plāna izstrādē; sanāksmes mērķi – izveidot uzraudzības grupu, kas vērtēs plānu tā izstrādes procesā, sniegs priekšlikumus veiksmīgākai plāna izveidei; sanāksmju skaitu, dalībnieku tiesībām, pienākumiem.

Informē par sabiedrisko apspriešanu, tālākajām plāna izstrādes procedūrām.

Stāsta par dabas aizsardzības plāna saturu – ģeogrāfisko, klimatisko informāciju, teritoriālo novērtējumu, apsaimniekošanas pasākumiem (tie nav obligāti), teritorijas zonējuma priekšlikumu.

Dabas aizsardzības plāna realizācija – potenciālo finansējuma avotu apraksts, plāna atjaunošana pēc realizācijas beigām.

Informācija par dabas aizsardzības plāna izstrādi Vestienas aizsargājamo ainavu apvidum:

Jolanta Bāra, VAAAAP projekta vadītāja un dabas aizsardzības plāna izstrādes vadītāja.

Informēja par Natura 2000, kas finansē daļu projekta; iepazīstina ar iesaistītajām pusēm – 7 partneriem, pārējiem finansētājiem. Iepazīstināja ar VAAA robežām, papildus aizsargājamajām teritorijām, dabas vērtībām, kas atrodas apvidū.

Informēja par to, kādā veidā plāna izstrāde atvieglo teritoriālo apsaimniekošanu, ierobežojumu intensitāti, nepieciešamību informēt plāna veidotājus, uzraudzības grupu veidošanas procesu, ekspertu funkcijām.

Informēja par projekta pasākumiem, aktivitāšu secību; projekta kontaktiem; skolēnu zīmējumu konkursu uzlīmju veidošanai.

Jautājumi, komentāri, diskusijas:

- *Cik lielas ir kompensācijas? Valsts būtībā nekompensē mežu ciršanas ierobežojumus. Kompensācijas var saņemt tikai tad, ja aizliegta galvenā cirte. Ja aizliegta tikai kailcirte, tad principā mežu var pakāpeniski izcirst.*
- *Kādā veidā notiks kontaktēšanās ar zemju īpašniekiem? Šādās sanāksmēs, uzraudzības grupu sanāksmēs, vietējā presē, ar mums var kontaktēties interesenti.*
- *Kā notiek publiskā apspriešana? Dabas aizsardzības plāns apspriešanai būs pieejams pašvaldībās un internetā, publiskā apspriešana būs izsludināta vietējos laikrakstos un Latvijas Vēstnesī. Notiks publiskās apspriešanas sanāksme un tad visus ieteikumus izskatīsim.*

- *Komentāri, diskusija par tūrisma infrastruktūras izveidi, ierobežojumiem* - Teritoriālajam plānojumam ir nolikts laiks līdz 2012. gadam. To jau vairs nevar mainīt. Infrastruktūras izveidošana arī ir ļoti darbietilpīgs process. Komentārs - Kultūras pieminekļu apkope nedarbojas pietiekami veiksmīgi, jo blakus aizsargājamam akmenim mētājas koki.
- *Komentārs par līdzšinējām problēmām komunikācijā ar valsts mežsaimniecības institūcijām* - meža īpašnieks ir nesaprašanā par piedāvātajām ciršanas metodēm, jo tādas dzīvē nav iespējams realizēt. Ierobežojumi ir tādi, ka pat mazas ciršanas nevar veikt. Deviņas reizes devos uz mežniecību, lai varētu sakopt nelielu teritoriju, kurā bija vēja izgāzti koki; krūmus zāgēt nav nekādas jēgas. Es interesējos par jaunaudžu kopšanu, bet konsultāciju centrā saņēmu atteikumu.
- *Turpinās diskusija par mežsaimniecības problēmām* - Ja uzaug mežs lauksaimniecības zemē, kāpēc to nevar skaitīt kā mežu? Tāpēc, ka dokumentos tā ir lauksaimniecības zeme, jāveic transformācija.
- *Priekšlikums - Nepieciešams jauns mežu apsaimniekošanas plāns!*
- *Komentārs – Atpūtas takas vajadzētu veidot, jo ir cilvēki, kuriem interesē apskatīt mūsu dabas vērtības! Gaiziņkalnā ir daudz dabas vērtību, kurām vajag būt pieejamām, aplūkojamām.*
- *Kādas ir reālās zāles pļaušanas kompensācijas un izmaksas?* Kopējā no LAD saņemamā summa veidojas no tiešā maksājuma (~20 EUR), atbalsta mazāk labvēlīgajiem apvidiem un maksājuma par bioloģiski vērtīgā zālāja apsaimniekošanu.
- *Vai projektā ir paredzēta ezera krasta apsaimniekošana skatu vietas izveidošanai? Vai tam vajag veidot atsevišķu projektu?* Konkrēti tādu aktivitāšu mums nav, bet varam izskatīt jūsu ideju un varbūt to varēs realizēt citu projektu ietvaros.

Sanāksmi vadīja:

Inta Luse

Sanāksmi protokolēja:

Dace Ozoliņa

Dabas aizsardzības plānu izstrādes aizsargājamo ainavu apvidum „Vestiena” un dabas liegumam „Ilziņa ezers” uzraudzības grupas sanāksme

2007. gada 3. augustā Bērzaunē plkst. 11:00

Sanāksmes mērķis:

Detalizēti pārrunāt dabas aizsardzības plāna izstrādes gaitu, informēt par veiktajām un plānotajām darbībām, ieteikt veidus, kā efektīvāk sekmēt plāna pilnveidošanu.

Sanāksmes dalībnieki:

Agita Opincāne (Ērgļu novada dome)

Meldra Langenfelde (VAAAAP)

Ženija Āriņa (Zemes īpašniece)

Dace Rācene (VMD Madonas VM)

Rolands Ķemers (zemes īpašnieks)

Silvija Čurkste (Aronas pagasta padome)

Guna Baltiņa (VAS LVM Vidusdaugava)

Maija Ārente (VAS LVM Ziemeļlatgale)

Sindra Elksne (DAP)

Jolanta Bāra (VAAAAP)

Uldis Ļoļāns (Madonas RVP)

Sanāksmes atklāšana:

Jolanta Bāra, dabas aizsardzības plāna izstrādes vadītāja, projekta vadītāja.

Jautājumi, komentāri, diskusijas:

- Agita Opincāne: Kāpēc Vestienas aizsargājamo ainavu apvidum ir tādas robežas? Vai tās varēs mainīt, izstrādājot dabas aizsardzības plānu?
- Meldra Langenfelde: Kad būs konkrēti un pamatoti priekšlikumi, Vides ministrijai plāna izstrādātāji var sūtīt vēstuli ar lūgumu izskatīt iespēju mainīt dabas lieguma robežas.
- Jolanta Bāra sniedz informāciju par ekspertu līdz šim paveikto darbu.
- Ženija Āriņa minēja, ka, iespējams, viņas īpašumā atrodas dzeltena dzegužkurpīte, kuru būtu ieteicams ekspertiem apskatīt.
- Silvija Čurkste minēja, ka viņas īpašumā esošajā dīķī atrodas tritoni, iespējams lielie, kas ir aizsargājami.
- Jolanta Bāra: Jā, šo informāciju mēs nodosim ekspertiem.
- Dace Rācene ieteica rūpīgāk izpētīt Pulgožņa ezeru. Iespējams, ka tur var konstatēt vairākas aizsargājams sugas.
- Rolands Ķemers norādīja, ka dabas aizsardzības plānā noteikti būtu jāmin un tuvāk jāapskata īpašumu tiesību likumdošana, jāmin civillikums.
- Jolanta Bāra: Varbūt ir vēl kādas vietas vai fakti, kas būtu vērā ņemami, izstrādājot dabas aizsardzības plānus?
- Seko priekšlikums veikt detalizētāku izpēti Pakšānu ezeram. Iespējams, tur vajadzētu veidot dabas liegumu. Tur tiek plānota apbūve.
- Agita Opincāne: Izstrādājot dabas aizsardzības plānu Vestienas aizsargājamo ainavu apvidum īpaša uzmanība ir jāpievērš visiem ezeriem.
- Jolanta Bāra: Ir paredzēts apsektot visus ezerus, kas atrodas Vestienas aizsargājamo ainavu apvidus teritorijā.
- Silvija Čurkste: Domāju, ka ir vērts apsektot arī Nabas ezeru.
- Jolanta Bāra: Varbūt AS „Latvijas Valsts Meži” ir kāda svarīga informācija? Kādus ceļus ir plānots būvēt?
- Guna Baltiņa un Maija Ārente: Ir plānota ceļu rekonstrukcija Bērzaunes pagastā. Jaunas atpūtas vietas uz šo brīdi nav plānotas.
- Sindra Elksne: Aicinu uzraudzības grupas pārstāvjus laicīgi paust savu viedokli par iecerēto pagastu teritorijās, lai vēlāk nerastos konfliktsituācijas. Uz uzraudzības grupas sanāksmēm ir atļauts ņemt līdzī speciālistus, kā arī citas ieinteresētās personas.
- Jolanta Bāra sniedz skaidrojošu informāciju par dabas aizsardzības plānu apstiprināšanas kārtību.
- Jolanta Bāra: Strādājot pie dabas aizsardzības plāniem, centīsimies, lai tie nebūtu pretrunā ar pagastu un novada teritoriālpilnoņumiem. Taču ir iespējams pieprasīt grozījumus, ja ir kāds aspekts, kas ir lielā pretrunā ar dabas aizsardzības plāna paredzēto.
- Silvija Čurkste: Kā par dabas aizsardzības plānu un tā izstrādes gaitu vislabāk informēt zemju īpašniekus?
- Jolanta Bāra: Vislabāk to ir darīt caur pašvaldībām un ievietojot informāciju vietējās avīzītēs.
- Jolanta Bāra: Dabas aizsardzības plāniem ir nepieciešamas sabiedriskās apspriešanas. Tās organizēsim vairākās vietās aizsargājamo ainavu apvidus teritorijā. Kurās vietās tas jūsuprāt būtu vēlams?
- Agita Opincāne un Silvija Čurkste: Vēlams ievietot informāciju un kartīti avīzītēs. Šo informāciju nosūtīt uz pagastu e-pastiem. Turklāt vēlams uzrunāt personīgi tos zemju īpašniekus, kuru īpašumos paredzams, ka varētu veidoties konfliktsituācijas.
- Agita Opincāne: Jumurdas pagasts tagad administratīvi ietilpst Ērgļu novadā. Tas nav ņemts

vērā dabas aizsardzības plāna izstrādē.

- Meldra Langenfelde: Jā, šī nepilnība jau ir pamanīta un tiks izlabota.

Sanāksmi vadīja:

Inta Luse

Sanāksmi protokolēja:

Meldra Langenfelde

**Eiropas Savienības LIFE-Nature fonda finansētā projekta Biotopu apsaimniekošanas pilnveidošana Natura 2000 teritorijā – Vestienas aizsargājamo ainavu apvidus”
Dabas aizsardzības plānu izstrādes aizsargājamo ainavu apvidum „Vestiena” un dabas liegumam „Ilziņa ezers” uzraudzības grupas sanāksme**

2007. gada 14. decembrī Bērzaunē plkst. 11:00

Sanāksmes protokols

Sanāksmes mērķis:

Detalizēti pārrunāt dabas aizsardzības plāna izstrādes gaitu, apspriest sagatavoto tekstu un kartogrāfisko materiālu, informēt par veiktajām un plānotajām darbībām, ieteikt veidus, kā efektīvāk sekmēt plāna pilnveidošanu.

Sanāksmes dalībnieki:

Ženija Āriņa (Zemes īpašniece)
Rolands Ķemers (zemes īpašnieks)
Silvija Čurkste (Aronas pagasta padome)
Emma Cera (Ērgļu novada dome)
Sindra Elksne (DAP)
Jolanta Bāra (VAAAAP)
Inta Luse (VAAAAP)
Viesturs Viļums (VVD Madonas RVP)
Lelde Eņģele (VAAAAP biotopu eksperte)

Sanāksmes atklāšana:

Jolanta Bāra, dabas aizsardzības plāna izstrādes vadītāja, projekta vadītāja.

Lelde Eņģele iepazīstina klātesošos ar aizsargājamo ainavu apvidus (AAA) „Vestiena” ūdeņu un mitrāju inventarizācijas rezultātiem, atklātajiem aizsargājamiem biotopiem, reto augu sugu atradnēm. Norāda uz iespējamām ietekmēm uz šiem biotopiem un apdraudējumu to kvalitātei.

Jautājumi, komentāri, diskusijas:

- Rolands Ķemers: Virksteņa ezerā ir glumš ūdens, kādēļ tā? Lelde Eņģele atbild, ka to varētu radīt aļģes.
- Ženija Āriņa: pie Pulgošņa ezera ligzdo ķīvītes, dzirdēts dumpis. Grāvī ir sīkā lēpe redzēta. L. Eņģele paskaidro, ka tā drīzāk ir mazlēpe, bieži sastopama suga.
- Silvija Čurkste: Aronas upi daudzviet aizsprosto bebri.
- Ženija Āriņa: sūnu purvs ir pie Žautriša ezera, un cietpapardes varētu būt arī citur – piemēram gravās starp Meņģeļiem un Brakiem. Pie Ramuļēniem ir lielziedu uzpirkstīte.
- Emma Cera: tad jāuzmanās ar dabas taku veidošanu šajā teritorijā, jākonsultējas ar ekspertiem papildus.

Jolanta Bāra iepazīstina ar visu ekspertu rezultātiem un ieteiktajiem pasākumiem. Uzdod jautājumu par Ilziņa ezera saglabāšanu lieguma statusā (eksperti no SIA „Latvijas ezeri” uzskata, ka tas jāizņem no lieguma robežas, jo ir piesārņots un neatbilst biotopa „Eitrofi ezeri” (3150) statusam). Uzdod jautājumu par AAA robežu pie Kusas – grūti nosakāma. Norāda, kādas teritorijas varētu būt dabas lieguma un dabas parka zonā, kādas – neitrālajā zonā.

- Diskusija par Vestienas notekūdeņu attīrīšanas iekārtu (NAI) darbību – mērījumi un ekspertu ziņojumi rāda, ka tā ir nepietiekama.
- Diskusija par Ilziņa ezera statusu – sanāksmes dalībniekiem nav pārlicības, ka to vajag izslēgt, jo tad nebūs iemesla stingrāk kontrolēt Vestienas NAI un veikt pasākumus attīrīšanai.
- Jautājums par robežzīmju un stendu izvietojumu – kas finansē, kā notiek izvietojums. J.Bāra atbild, ka plāksnes var saņemt DAP, bet stabi jāierok par pašvaldību līdzekļiem. Vietas noteiksim plānā, uzaicina apdomāt, kur tas ir nepieciešams.
- Silvija Čurkste: Varbūt arī Iedzēni varētu būt neitrālā zonā? Jumurdas daļa? Kusu nevajadzētu ietvert AAA, tie ir tikai nevajadzīgi ierobežojumi.
- Lelde Eņģele: varbūt robežu var noteikt pa ceļu, ka pirms Kusas nogriežas pa labi? Tālāk aiz Zelgauskas gan vairs nav ieteikumu...
- Emma Cera – ieteikums paplašināt AAA, ietverot Stirnu ezeru (pa ceļiem). Tur ir skaistas vietas, gravas, piemineklis botāniķim Ilsteram, aktīvi zemes īpašnieki.

J. Bāra slēdz sanākumi, uzaicina tuvāk iepazīties ar izvietotajām karšu izdrukām un konsultēties ar ekspertiem.

Sanāksmi vadīja:
Sanāksmi protokolēja:

Inta Luse
Jolanta Bāra

Dabas aizsardzības plānu izstrādes aizsargājamo ainavu apvidum „Vestiena” un dabas liegumam „Ilziņa ezers” uzraudzības grupas sanāksme

Bērzaune, 2008.gada 13.marts plkst. 11:00

Sanāksmes dalībnieki:

Rolands Ķemers (GDPSP, zemes īpašnieks)
Lelde Eņģele (VAAAAP)
Meldra Langenfelde (VAAAAP)
Gundega Freimane (DAP)
Sindra Elksne (DAP)
Jānis Sprūds (Latvijas ezeri)
Viesturs Viļums (Madonas RVP)
Dace Rācene (VMD Madonas VM)
Silvija Čurkste (Aronas pagasta padome)
Dainis Kiops (zemes īpašnieks)
Inta Luse (VAAAAP)
Irēna Pretkalniņa (Bērzaunes pagasta padome)
Larisa Freija (SIA Gaiziņstars)

Sanāksmes protokols

Inta Luse (turpmāk I.L.) atklāj sanākumi. Sindra Elksne (turpmāk S.E.) informē par sanāksmes darba kārtību un dod vārdu Meldrai Langenfeldei (turpmāk M.L.).

M.L. īsi informē par dabas liegumā „Ilziņa ezers” (turpmāk – liegums) konstatētajām dabas vērtībām un tās ietekmējošajiem faktoriem. Pēc tam tiek izskatīti liegumā plānotie apsaimniekošanas pasākumi.

Viesturs Viļums (turpmāk V.V.) norāda, ka Madonas RVP funkcija ir kontrolēt normatīvu ievērošanu un RVP rīcībā nav speciālistu, kas varētu izvērtēt notekūdeņu attīrīšanā pielietotās tehnoloģijas un ezera rekultivēšanas iespējas, un ierosina Madonas RVP nenorādīt kā apsaimniekošanas pasākumu 4. un 5. sadaļas izpildītājus.

Jānis Sprūds (turpmāk J.S.) pamato nepieciešamību Ilziņa ezeram noņemt dabas lieguma statusu (ezers ir piesārņots un neatbilst aizsargājamā biotopa statusam).

Sanāksmes dalībnieki vienojas pašreizējā lieguma teritorijai izstrādāt zonējumu.

Lelde Eņģele (turpmāk L.E.) ierosina individuālo aizsardzības un izmantošanas noteikumu (turpmāk IAIN) projektā iestrādāt aizliegumu iepludināt jebkārus notekūdeņus visos Vestienas AAA ezeros. Sanāksmes dalībnieki atbalsta ierosinājumu, Gundega Freimane (turpmāk G.F.) norāda, ka, konsultējoties ar pašvaldībām, IAIN nepieciešams noteikt pārejas periodu Vestienas attīrīšanas iekārtām u.c., kuras pašlaik darbojas.

Priekšlikumi no sanāksmes dalībniekiem: DA plānā (apsaimniekošanas pasākumu 4. sadaļā) aprakstīt un izvērtēt notekūdeņu attīrīšanas iekārtu darbību (optimālai darbībai nepieciešamā temperatūra, fosfora saturs attīrītajos notekūdeņos u.c.), iekārtu piemērotību konkrētajai vietai un iekārtu iespējamo rekonstrukciju un notekūdeņu novadīšanu citā virzienā (piemēram, uz mitraini, uz izteku no Kāla ezera), iespējamo ezera rekultivāciju.

Dace Rācene (turpmāk D.R.) ierosina izvērtēt mežu biotopiem nepieciešamās aizsardzības prasības un lieguma zonējuma projektā kailcirtēs izcirstajiem mežiem nenoteikt lieguma zonu.

D.R. norāda, ka teritorija jāizpēta dabas aizsardzības plāna (turpmāk DA plāns) izstrādes laikā un līdz ar to ir lieks 9.2. pasākums.

D.R. iebilst pret paredzētajām tūrisma aktivitātēm (11.3. pasākums), jo ezers ir piesārņots un peldvietu ierīkošana nav iespējama.

I.L. precizē, ka plānots ierīkot vienu (ja zemes īpašniek vēlas, tad vēl kādu) atpūtas vietu (skatu vietu).

Sanāksmes dalībnieki vienojas, ka DA plānā jāapraksta, ko ietver „atpūtas vieta” un „skatu vieta” un šīs vietas ir jānorāda kartē, DA plānā neminēt peldvietu ierīkošanu.

D.R. ierosina DA plānam pievienot tabulu, kur apsaimniekošanas pasākumi un plānotais zonējums norādīti saistībā ar kadastra numuriem un mežu nogabaliem.

Rolands Ķemers (turpmāk R.Ķ.) ierosina dabas aizsardzības plānā paredzētos pasākumus un iespējamo zonējumu sasaistīt ar pagasta teritorijas plānojumu.

J.S. ierosina neplānot kā pasākumu zālāju joslas uzturēšanu Ilziņa krastā, jo ezera ūdens kvalitāte ir slikta un piesārņojums ar virszemes noteci no aramzemes irniecīgs salīdzinājumā ar ieplūdi no attīrīšanas iekārtām.

D.R. informē, ka pēc DA plāna un IAIN apstiprināšanas tiks atcelti pašreizējie īpaši aizsargājami iecirkņi (ĪAI) mežos, tāpēc to aizsardzība jāparedz ar zonējuma palīdzību.

Vienojas, ka tiks saņemta informācija par liegumā (un Vestienas AAA) esošajiem ĪAI un tā tiks izvērtēta un iestrādāta zonējuma projektā.

S.E.: kartē jānorāda vietas, kur ierobežojama puķu spriganes izplatība.

D.R.: jānoskaidro, vai koku josla starp ezeru un ceļu ir meža zeme – vai uz to attiecināmas kopšanas cirtes. Pasākums 11.1. jāapraksta precīzi.

Sanāksmes dalībnieki vienojas, ka pasākumam 12.2. jābūt paveiktam DA plāna izstrādes laikā.

Izraisās diskusija par potenciālā piesārņojuma avota likvidēšanu (12.3. pasākums), vienojas šo pasākumu aprakstīt DA plānā: pamatot nepieciešamību un noskaidrot izmaksas, konsultējoties ar bīstamo atkritumu apsaimniekotājiem (BAO).

Sanāksmes dalībnieki apspriež turpmāko DA plāna izstrādes gaitu un vienojas par iespējamo uzraudzības grupas sanākumi aprīļa vidū.

Pārtraukums.

M.L. īsi informē par Vestienas aizsargājamo ainavu apvidū (turpmāk VAAA) konstatētajām dabas vērtībām un tās ietekmējošajiem faktoriem. Pēc tam tiek izskatīti VAAA plānotie apsaimniekošanas pasākumi.

G.F. norāda, ka arī ilgtermiņa mērķi ir jāformulē pietiekami precīzi, lai tie parādītu, kādu gribam redzēt teritoriju pēc 100 gadiem. Jāprecizē ilgtermiņa mērķi gan VAAA, gan DL „Ilziņa ezers” DA plānos.

Ierosinājums: konsultēties ar bezmugurkaulnieku ekspertu par Ilziņa ezerā konstatētajai aizsargājamajai vaboļu sugai nepieciešamajiem apstākļiem un aizsardzības režīmu, lai pamatotu DL „Ilziņa ezers” zonējumu.

J.S. norāda, ka DA plānā nav informācijas par vēžiem.

J.S. ierosina precizēt informāciju par visu konstatēto aizsargājamo sugu populāciju nozīmi Latvijas mērogā un norādīt sugas, kuru aizsardzība VAAA ir prioritāra.

J.S. ierosina svītrot „tiesisks” pirmajā īstermiņa mērķī.

G.F.: robežzīmju izvietojuma vietas ir jānorāda kartē.

G.F. norāda, ka jāmaina izpildes laiks 1.2. pasākumam, konsultējoties ar Vides ministriju.

G.F. ierosina pārskatīt 1.5. pasākumu un teritorijas aizsardzību nodrošināt ar zonējuma palīdzību un mikroliegumu veidošanu izmantot tikai tad, ja konkrētajai vietai nepieciešams steidzami nodrošināt aizsardzību.

D.R. atgādina par nepieciešamību izvērtēt esošos ĪAI un sola sniegt informāciju par VAAA esošajiem ĪAI.

Sanāksmes dalībnieki vienojas, ka DA plānā nepieciešams precizēt, sagrupēt vienkopus, pamatot un aprakstīt pasākumus, kas saistīti ar ainavu plāna izstrādāšanu VAAA (1.10. – 1.13. pasākumi un pasākumi arī citās sadaļās).

G.F. norāda, ka nepieciešams sadarboties ar pašvaldībām, kuras ar saviem saistošajiem noteikumiem var ieviest izstrādāto ainavu plānu.

G.F. iesaka ĪAIN precīzi definēt nosacījumus kopšanas cirtēs, biokoku apsaimniekošanai, ja nepieciešams – arī attiecībā uz bebru darbību, bet apsaimniekošanas pasākumos (2. sadaļa) aprakstīt detalizēti.

Ierosinājums: 2.7. pasākumu attiecīgi noformulēt arī ĪAIN (piemēram, kā kailcirtes aizliegumu), lai saglabātu ainaviski nozīmīgus mežu pudurus.

G.F. precizēt un apvienot vienā pasākumus 2.9. un 2.10., kas paredz neiejaukšanās režīmu – Kāla ezera salās, pie Naglas ezera u.c., kur nepieciešams.

Ierosinājums: konsultējoties ar ekspertiem, precizēt pasākumus 2.11. un 2.12., 2.13. un attiecīgus ierobežojumus paredzēt ar zonējuma un ĪAIN palīdzību.

Ierosinājums: pasākumus 2.7. un 2.17. apskatīt kontekstā ar izstrādājamo ainavu plānu.

Dainis Kiops (turpmāk D.K.) norāda, ka egļu audzes nevar cirst pakāpeniski, ka, sasniedzot aptuveni 100 g. vecumu, egles sāk kalst.

D.K. informē, ka mitrajās ieplakās no zemes īpašnieku viedokļa vienīgā iespējamā apsaimniekošana ir dīķu ierīkošana, ja pļava un siens nav vajadzīgi.

D.K. norāda arī uz iespēju apmežot lauksaimniecības zemes.

D.K. atbalsta ierosinājumu, DA plānam pievienot tabulu, kur dota informācija par apsaimniekošanas pasākumiem un zonējumu saistībā ar kadastra numuriem un meža nogabaliem un ierosina veidot teritorijas robežu un zonu aprakstu, lai viss būtu saprotams un nebūtu pretrunas dažādās kartēs.

D.R.: DA plānā un kartē ir jānorāda arī aizsargājamās alejas.

Sanāksmes dalībnieki atbalsta ierosinājumu IAIN aizliegt iepludināt notekūdeņus visos VAAA ezeros, nosakot pārejas periodu attīrīšanas iekārtām, kuras darbojas pašlaik.

Sanāksmes dalībnieki ierosina precizēt/apvienot pasākumus 3.1. un 4.1. un DA plānā dot to aprakstu, bet nepieciešamos aprobežojumus noteikt ar zonējuma un IAIN palīdzību.

R.Ķ. un D.K. iebilst pret nepieciešamību pazemināt Talejas ezera līmeni, jo ezera līmenis pašlaik ir dabisks un normāls. J.S. un biedrība „Latvijas ezeri” apņemas precizēt šī pasākuma nepieciešamību un pamatojumu.

Izraisās diskusija arī par Kāla ezera ūdens līmeņa svārstību ierobežošanas un līmeņa pazemināšanas nepieciešamību. Vienojas Kāla ezera līmeņa svārstīšanu/svārstīšanas ierobežošanu precizēt, izmantojot Kāla ezera apsaimniekošanas plānu.

Sanāksmes dalībnieki vienojas neparedzēt ūdens līmeņa pazemināšanu Kāla ezerā, bet biedrība „Latvijas ezeri” precizēs/pamatos ūdens līmeņa pazemināšanas nepieciešamību Laipītī.

Ierosinājums: 4.4. un 5.3. pasākumus apvienot vienā un formulēt kā pieļaujamu, Naglas ezerā šo pasākumu izvērtēt saistībā ar krastos esošajiem biotopiem paredzēto neiejaukšanos un noteikt prioritāti.

J.S. ierosina konsultēties ar Latvijas Ornitoloģijas biedrību, vai VAAA nav putniem nozīmīgas teritorijas.

G.F. ierosina pasākumu 7.1. par tūrisma attīstības plāna izstrādi labi pamatot un aprakstīt, un saistīt ar ieteikumiem pašvaldību saistošajiem noteikumiem.

R.Ķ. ierosina precizēt 7.4. pasākumu, jo tā mērķis ir organizēt tūrisma plūsmu, nevis ierobežot.

Izraisās diskusija par tūrisma taku ierīkošanu. 7.2. pasākums vismaz daļēji jau būs izpildīts DA plāna izstrādes laikā. Priekšlikums: kartē un IAIN norādīt takas, pa kurām zemes īpašnieks nedrīkstēs ierobežot pārvietošanos arī turpmāk – pirmkārt tās takas, kuras ir jau ierīkotas un šķērso vairākus zemes īpašumus.

G.F. norāda, ka DA plānam ir jāpievieno aizpildītas veidlapas (atrodama Ministru kabineta noteikumu par DA plānu izstrādi pielikumā), kur zemes īpašnieki saskaņo taku ierīkošanu uz savas zemes, ja šādas takas tiek minētas un norādītas IAIN.

R.Ķ. norāda, ka Kāla ezera apsaimniekošanas stratēģija jau ir izstrādāta ezera apsaimniekošanas plānā un pasākums 8.2. ir lieks.

Priekšlikums: DA plāna izstrādātājiem iepazīties ar Kāla ezera apsaimniekošanas plānu, precizēt un formulēt 8.2. – 8.8. pasākumus saistībā ar Kāla ezera apsaimniekošanas plānu, DA plānā dot šo pasākumu pamatojumu un aprakstu, nepieciešamos aprobežojumus iestrādāt zonējuma un IAIN projektā.

Priekšlikums: bukletu par Kāla ezeru sagatavot un izdot sadarbībā ar VAS „Latvijas valsts meži”, kas gatavojoties izdot bukletu par Kāla ezera salām – tā kā uz salām plānots aizliegt uzturēšanos, tad labāk ir gatavot bukletu par visu ezeru, lai īpaši nereklamētu salas.

G.F. atzinīgi vērtē 8.10. pasākumu.

G.F.: DA plānā nepieciešams dot 8.11. pasākumā minēto vietvārdu sarakstu un aprakstu, nepieciešams kartē norādīt informācijas zīmju vietas.

G.F. ierosina pārformulēt (saīsināt) 8.12. pasākuma nosaukumu, pasākumu izvērsti aprakstīt DA plānā.

R.Ķ. informē par svētvieta VAAA teritorijā un sola sagatavot informāciju par to arī ievietošanai DA plānā – sadaļā par kultūrvēsturisko mantojumu.

G.F. atgādina, ka uz nākošo uzraudzības grupu jābūt izstrādātam zonējuma un IAIN projektam, to sagatavošanai vēlams rīkot ekspertu sanāksmi.

Sanāksmes dalībnieki vienojas, ka nākošo uzraudzības grupas sanāksmi rīkos aprīļa vidū.

Sanāksme beidzas plkst 15:30

*Sanāksmi vadīja:
Sanāksmi protokolēja:*

*Sindra Elksne
Meldra Langenfelde*

**Dabas lieguma „Ilziņa ezers”
dabas aizsardzības plāna izstrādes uzraudzības grupas sanāksme
Bērzaune, 28.04.2008.**

Dalībnieku saraksts

Nr.p.k.	Vārds, uzvārds	Pārstāvētā institūcija
1.	Ženija Āriņa	z/s “Ramuļēni”
2.	Augusts Ārens	Latvijas vēžu un zivju audzētāju asociācija
3.	Inese Āriņa	z/s “Ramuļēni”
4.	Rolands Ķemers	Gaiziņkalna dabas parka sabiedriskā padome
5.	Juris Stradiņš	Gaiziņkalna dabas parka sabiedriskā padome
6.	Sandra Ikauniece	meža biotopu eksperte
7.	Dace Rācene	VMD Madonas virsmežniecība
8.	Lelde Eņģele	Vestienas AAA attīstības padome
9.	Viesturs Viļums	VVD Madonas reģionālā vides pārvalde
10.	Gundega Freimane	Dabas aizsardzības pārvalde
11.	Meldra Langenfelde	Vestienas AAA attīstības padome
12.	Aija Melluma	privātpētniece

Sanāksmes protokols

Sanāksme sākas plkst.11:20

Inta Luse (turpmāk I.L.) atklāj sanāksmi.

Meldra Langenfelde īsi informē par dabas liegumā atklātajām vērtībām. Turpmāk tiek izskatīti dabas lieguma aizsardzības un apsaimniekošanas mērķi un pasākumi.

Izraisās diskusija par paredzēto Vestienas notekūdeņu attīrīšanas iekārtu rekonstrukciju – kāpēc jārekonstruē, ja iekārtas atbilst normatīvu prasībām. Vienojas, ka tomēr šis notekūdeņu attīrīšanas veids nenodrošina biogēnu attīrīšanu no ūdens un būtu jāmeklē cits risinājums.

Aija Melluma (turpmāk A.M.): kāpēc kā pasākums ir paredzēta grozījumu izstrāde Vestienas pagasta teritorijas plānojumā?

Lelde Eņģele (turpmāk L.E.): lieguma un ainavu apvidus zonējums pēc apstiprināšanas Ministru kabinetā ir jāiestrādā pagasta teritorijas plānojumā.

L.E. informē par dabas lieguma zonējuma projektu: dabas lieguma zonā tiks saglabāti vērtīgākie meži, pārējos mežos ezera krasta nogāzē plānota dabas parka zona, precīzas zonu robežas tiks noteiktas atbilstoši mežu eksperta ieteikumiem. Ilziņa ezeru plānots iekļaut ainavu aizsardzības zonā, kas turpināsies arī ezera rietumu krastā.

L.E. ierosina saglabāt neapbūvētu Ilziņa ezera rietumu krasta nogāzi un ezeram arī ciema teritorijā noteikt 50 m platu aizsargjoslu.

A.M. ierosina, ka Vestienas ciema apbūvēto un neapbūvēto teritoriju izvietojumu var risināt ar detālplānojuma palīdzību.

Izraisās diskusija par individuālo aizsardzības un izmantošanas noteikumu, teritorijas plānojuma un detālplānojumu savstarpējo saistību.

Uzraudzības grupa vienojas, ka dabas aizsardzības plāns ir gatavojams sabiedriskajai apspriešanai. Sanāksme beidzas 12:00

Sanāksmi vadīja
Protokolēja:

Gundega Freimane
Lelde Eņģele

Dabas aizsardzības plānu aizsargājamo ainavu apvidum „Vestiena” un dabas liegumam „Ilziņa ezers” sabiedriskās apspriešanas sanāksme
Vestiena, 16.06.2008.

Dalībnieku saraksts

Nr.p.k.	Vārds, uzvārds	Pārstāvētā institūcija/īpašums
1.	Anita Ozoliņa	Vestienas ciema iedzīvotāja
2.	Dzintars Pomers	„Kalna Dzīšļi”, Vestienas pag.
3.	Ilga Sabitova	„Šinkas”, Vestienas pag.
4.	Emma Cera	Ērgļu pilsēta
5.	Ivars Miķelsons	„Kļavas”, Bērzaunes pag.
6.	Edgars Šķēle	„Rincāni”, Aronas pag.
7.	Valērijs Čepovs	Madonas pilsētas iedzīvotājs
8.	Una Miķelsone	„Kļavas”, Bērzaunes pag.
9.	Gundega Freimane	Dabas aizsardzības pārvalde
10.	Jānis Knēziņš	Ērgļu pilsētas iedzīvotājs
11.	Aija Melluma	Rīgas pilsētas iedzīvotāja
12.	Mārtiņš Lūkins	Zaubes pag. iedzīvotājs
13.	Andis Ļaudaks	„Lejas Lubejas”, Vestienas pag.
14.	Voldemārs Ļaudaks	„Lejas Lubejas”, Vestienas pag.
15.	Antons Barūklis	„Ilziņsalas”, Vestienas pag.
16.	Gints Čakāns	„Sauls”, Vestinas pag.
17.	Pēteris Lakovskis	SIA ELLE
18.	Zinta Saulīte	R. Blaumaņa muzejs „Brakī”
19.	Guna Baltiņa	VAS LVM Vidusdaugavas MS
20.	Ženiņa Āriņa	z/s „Ramļēni”, Ērgļu pag.
21.	Inese Āriņa	z/s „Ramļēni”, Ērgļu pag.
22.	Vita Robalte	SIA LIDO
23.	Zita Bringina	SIA LIDO
24.	Lelde Eņģele	VAAAAP
25.	Inguna Džiguna	Ērgļu novada iedzīvotāja
26.	Inta Luse	VAAAAP
27.	Viesturs Viļums	Madonas RVP

Sanāksmes protokols

Sanāksme sākas plkst. 14:00

I. Luse atklāj sanāksmi un īsi informē par projektu un dabas aizsardzības plānu. Izstrādātais dabas aizsardzības plāns ir ekspertu priekšlikumu apkopojums, tagad tas tiek apspriests un visi ir aicināti izteikt savus priekšlikumus, kas tiks izvērtēti un iespēju robežās iestrādāti plānā.

L. Enģele informē par sanāksmes darba kārtību, plāna izstrādes kārtību, plāna izstrādes laikā apkopoto infoemāciju un teritorijā konstatētajām vērtībām.

L. Enģele iepazīstina ar teritorijas aizsardzības mērķiem un plānotajiem apsaimniekošanas pasākumiem.

Izraisās diskusija par notekūdeņu attīrīšanu;

- DA plānā noteikts pārejas periods esošo notekūdeņu iekārtu rekonstrukcijai,
- bioloģiskās notekūdeņu iekārtas neatīra fosfora savienojumus,
- piesārņojuma sekas redzamas Ilziņā,
- vispārējie normatīvi nenosaka fosfora limiti mazajām notekūdeņu iekārtām,
- šī ir īpaši aizsargājama dabas teritorija, kur var noteikt stingrākus noteikumus.

Ierosinājums: ierosināt Vides ministrijai un Ministru kabinetam izstrādāt nosacījumus fosfora samazināšanai notekūdeņos un veļa pulveros.

L.E. aicina iesniegt rakstiskus priekšlikumus dabas aizsardzības plānā paredzēto pasākumu un nosacījumu uzlabošanai.

L.E. turpina informēt par paredzētajiem apsaimniekošanas pasākumiem, plānotā zonējuma principiem un zemes īpašniekiem pieejamajām kompensācijām. Plāna izstrādātāji izsaka arī priekšlikumu ainavu apvidū iekļaut visu Aronas ielejas posmu no Aronas pilskalna līdz Zelgauskai, kā arī ainavu apvidu srobežu posmā Zelgauska – Kusa noteikt pa ceļu, lai tā būtu dabā atpazīstama.

Tiek izskatīts individuālo aizsardzības un izmantošanas noteikumu (IAIN) projekts.

Izraisās diskusija par ainavu aizsardzības jautājumiem: ietekmes uz ainavām izvērtēšana jau tiek veikta pastāvošo normatīvu ietvaros, nav nepieciešami jauni apgrūtinājumi.

Aija Melluma pastāsta par ainavu izpēti teritorijā, nepieciešamību biotopu aizsardzību saistīt ar ainavu aizsardzību un izstrādāt ainavu plānus.

I. Miķlesons iebilst pret plānoto aizliegumu izkāpt uz Kāla ezera salām, jo cilvēkiem ir liela interese par tām.

L. Enģele atbild, ka šādi nosacījumi ir jau apstiprinātajā dabas lieguma „Kāla ezera salas” dabas aizsardzības plānā.

Izraisās diskusija par pieļaujamo apbūves attālumu no ezeru un upju krastiem. Par konkrētu attālumu nevienojas, tiek gaidīti rakstiski priekšlikumi.

Izraisās diskusija par aizliegumu būvēt vēja elektrostacijas: šāds aizliegums ir spēkā jau pašlaik, vēja ģeneratori izmaina ainavu, nelabvēlīgi ietekmē arī cilvēku veselību, saimniecībām tas ir potenciāls enerģijas avots, ko nevajadzētu aizliegt.

Ierosinājums precizēt IAIN projektā, kas ir „peldošas būves”, precizēt formulējumu uz „dabisko krasta līniju”, pieļaut krasta nostiprinājumu būvēšanu.

Tiek uzdots jautājums, kāpēc IAIN projektā īpaši atrunāta sapropeļa ieguve, nepieciešams minēt arī smilts kā derīgā izrakteņa ieguvi.

L. Enģele atbild, ka sapropeļa ieguve, kas ir saistīta ar ezera atjaunošanu un kas tiek veikta saskaņā ar ekspertu atzinumiem tikai uzlabos ezera un ainavas kvalitāti, tāpēc tiek pieļauta. Citu derīgo izrakteņu rūpnieciskā ieguve nelabvēlīgi ietekmē ainavu vai biotopus.

Izraisās diskusija par ezeru ūdens līmeņa saglabāšanu: Kāla ezerā līmenis tiek stipri svārstīts, kas pastiprina karastu izskalošanos.

Ierosinājums: arī Kāla ezerā noteikt pastāvīgu ūdens līmeni.

Izraisās diskusija par ūdens transportlīdzekļu ar iekšdedzes dzinējiem izmantošanu: tie neietekmē nelabvēlīgi ne ezeru, ne ainavu; pašvaldībām ir savi noteikumi, kas to regulē; var noteikt nosacījumus, piemēram, samazināt ātrumu pie peldvietām un mājām.

Ierosinājumi: 1) Kāla ezerā atļaut iekšdedzes dzinēju izmantošanu, 2) noteikt dzinēja pieļaujamo jaudu 5 zirgspēki, 3) arī zvejniekiem aizliegt iekšdedzes dzinēju imantošanu.

Ierosinājums: svītrot 7.21. punktu, jo kūlas dedzināšana ir aizliegta visā valstī.

Izraisās diskusija par aizliegumu nobraukt no ceļiem: tādu aizliegumu jau nosaka īpaši aizsargājamo dabas teritoriju vispārējie aizsardzības un izmantošanas noteikumi.

Ierosinājums: precizēt formulējumu uz „mehāniskie transportlīdzekļi”, paredzēt izņēmumu, ja nobraukšana no ceļiem un pārvietošanās braukšana pa meža un lauksaimniecības zemēm ir saskaņota ar zemmes īpašnieku.

Ierosinājums precizēt 8.1. punktu, lai būtu iespēja baltalkšņu audzes vietā audzēt ozolus, un 8.2. punktu, nosaucot konkrētas aizliegtās mežsaimnieciskās darbības.

Izraisās diskusija par nosacījumu, kas paredz saskaņot ar RVP infrastruktūras objektu ierīkošanu un tiek ierosināts saskaņojumu paredzēt tikai publiski pieejamas infrastruktūras ierīkošanai.

Izraisās diskusija par ierobežojumu dalīt zemi: Gaiziņkalna dabas parka teritorijā pašlaik ir spēkā nosacījums nedalīt mazākās vienībās par 10 ha, Vestienas teritorijas plānojumā Gaiziņkalna dabas parka teritorijā un meža un lauku apbūves teritorijās ap Kāla ezeru mazākā jaunveidojamā szemes vienības, platība ir noteikta 5 ha, IAIN projektā dabas lieguma zonās šāda prasība nav noteikta, jo šo zonu teritorijas ir mazas.

Vienojas par priekšlikumu iesniegšanas termiņu – līdz 10. jūlijam. Sanāksmē izteiktie un rakstiski saņemtie priekšlikumi tiks izvērtēti un uz tiem tiks sniegtas atbildes tabulā, kas tiks pievienota dabas aizsardzības plānam.

Ierosinājums: rīkot vēl vienu dabas aizsardzības plāna apspriešanas sanākumi pēc priekšlikumu izvērtēšanas, materiāliem pirms sanāksmes jābūt pieejamiem internetā.

Sanāksme beidzas 16:15

Sanāksmi vadīja:

I. Luse

Protokolēja:

L. Eņģele

**Aizsargājamo ainavu apvidus „Vestiena” un dabas lieguma „Ilziņa ezers”
dabas aizsardzības plānu izstrādes uzraudzības grupas sanāksme
Ērgļi, 18.12.2008.**

Dalībnieku saraksts

Nr.p.k.	Vārds, uzvārds	Pārstāvētā institūcija
1.	Rolands Ķemers	z/ī „Pelādes”
2.	Emma Cera	Ērgļu novada dome
3.	Silvija Čurkste	Aronas pagasta padome
4.	Viesturs Viļums	VVD Madonas reģionālā vides pārvalde
5.	Maija Ārente	LVM Ziemeļlatgales mežsaimniecība
6.	Dace Rācene	VMD Madonas virsmežniecība
7.	Gundega Freimane	Dabas aizsardzības pārvalde
8.	Ženiņa Āriņa	z/s “Ramulēni”
9.	Inta Luse	Vestienas AAA attīstības padome

Sanāksmes protokols

Sanāksme sākas plkst. 13:00

G. Freimane atklāj sanāksmi.

I. Luse informē par saņemtajiem pašvaldību atzinumiem par aizsargājamo ainavu apvidus „Vestiena” dabas aizsardzības plānu: Ērgļu novada dome ir saskaņojusi dabas aizsardzības plānu, pārējās pašvaldības ir izteikušas iebildumus. Iebildumi ir apkopoti tabulā un plāna izstrādātāji atbildēs uz tiem. Tā kā ir saņemti būtiski pašvaldību iebildumi, atbilstoši Ministru kabineta noteikumiem par dabas aizsardzības plānu saturu un izstrādes kārtību tiks organizēta sanāksme Vides ministrijā.

Maija Ārente iebilst, ka pašlaik nav zināms potenciālā zonējuma izdalīto zonu sastāvs un ierosina izveidot katrā zonā ietilpstošo īpašumu sarakstu ar norādītiem meža kvartāliem un nogabaliem.

S. Čurkste informē, ka Aronas pagasts nepiekrīt ainavu apvidus austrumu robežas izmainīšanai.

G. Freimane informē, ka atbilstoši īpaši aizsargājamo dabas teritoriju vispārējiem aizsardzības un izmantošanas noteikumiem ainavu apvidos ir aizliegta vēja ģeneratoru būvniecība, taču pašlaik tiek gatavoti grozījumi, lai atļautu mazo vēja ģeneratoru būvniecību, vietās, kur tas nekaitē dabas un ainavisko vērtību saglabāšanai.

Izraisās diskusija par vēja ģeneratoru būvniecību ainavu apvidū.

D. Rācene ierosina noteikt vēja ģeneratoriem jaudu, līdz kādai tos iespējams ierīkot ainavu apvidū. Pie mājas lauku apvidos savām vajadzībām tomēr būtu jāatļauj ierīkot vēja ģeneratorus, jo bieži laukos nav elektrības.

D. Rācene iebilst pret formulējumu “ceļa joslas ainavisko izvērtējumu” ainavu apvidus individuālo aizsardzības un izmantošanas noteikumu (IAIN) projekta 8.punktā. Jebkurā gadījumā ceļu būvēšanai ainavu apvidū ir jāveic sākotnējais ietekmes uz vidi novērtējums.

M. Ārente ierosina IAIN projekta 8. punktā neiekļaut ainavisko vērtējumu, jo nav kritēriju.

M. Ārente ierosina nenoteikt kailcirtes platības ierobežojumu vērī.

M. Ārente ierosina IAIN 30.2. punktā paredzēt sanitārās kailcirtes, nenorādot iznīkšanas iemeslu, jo bez mizgrauža un bebriem to var būt vēl vairāki un dažādi, un atstāt tikai saskaņošanu ar RVP.

Sanāksmes dalībnieki vienojas, ka plāna izstrādātāji sagatavo atbildes uz pašvaldību un uzraudzības grupas iebildumiem, precizē dabas aizsardzības plānu un organizē sanāksmi Vides ministrijā, uz kuru uzaicina pašvaldību pārstāvjus, uzraudzības grupas dalībniekus, Vides ministrijas pārstāvjus, ekspertus.

Sanāksmi vadīja

Protokolēja

G. Freimane

I. Luse

13. pielikums

Pārskats par dabas aizsardzības plāna izstrādi

Informācija par dabas aizsardzības plāna izstrādes uzsākšanu tika publicēta laikrakstā „Latvijas Vēstnesis” (17.04.2007.), Madonas rajona laikrakstā „Stars” (28.04.2007.), kā arī Ērgļu novada informatīvā izdevuma „Ērgļu novada ziņas aprīļa numurā. Informatīvās sanāksmes par dabas lieguma „Ilziņa ezers” un aizsargājamo ainavu apvidus „Vestiena” dabas aizsardzības plāna izstrādes uzsākšanu notika 2007. gada 11. maijā Vestienas pagasta padomē (27 dalībnieki) un viesu namā „Gaiziņstars” (11 dalībnieki).

Ar Dabas aizsardzības pārvaldes 19.07.2007. rīkojumu Nr 40 tika izveidota dabas aizsardzības plāna izstrādes uzraudzības grupa. Plāna izstrādes laikā ir notikušas 6 uzraudzības grupas sanāksmes.

Informācija par dabas aizsardzības plāna 1. redakcijas sabiedrisko apspriešanu tika publicēta laikraksta „Latvijas Vēstnesis” 2008. gada 27. maija numurā un Madonas rajona laikraksta „Stars” 2008. gada 31. maija numurā. Ar dabas aizsardzības plāna 1. redakcijas materiāliem no 2008. gada 4. jūnija varēja iepazīties Aronas, Bērzaunes, Vestienas pagastu padomēs, Ērgļu novada domē, kā arī mājaslapā www.vaaaap.lv. Sabiedriskās apspriešanas sanāksme notika 2008. gada 16. jūnijā Vestienas pagasta padomē, piedalījās 27 dalībnieki.

Sabiedriskās apspriešanas laikā attiecībā uz dabas lieguma „Ilziņa ezers” dabas aizsardzības plānu iebildumi un priekšlikumi netika saņemti.

Tā kā dabas aizsardzības plānu izstrāde dabas liegumam „Ilziņa ezers” un aizsargājamo ainavu apvidum „Vestiena” tiek izstrādāta vienlaikus un attiecībā uz aizsargājamo ainavu apvidus „Vestiena” dabas aizsardzības plānu tika saņemt būtiski iebildumi no pašvaldībām un uzņēmējiem, plānu izstrāde turpinājās līdz 2011. gadam.