

# DABAS LIEGUMA „GAUJENAS PRIEDES”

## DABAS AIZSARDZĪBAS PLĀNS

ALŪKSNES RAJONA  
GAUJENAS PAGASTA



Plāns izstrādāts laika periodam  
no 2005.gada līdz 2015.gadam.

### Izstrādātājs:

SIA „GG&M Consult”

Projekta vadītāja:

Rasa Ziediņa

Plāna redaktore:

Meldra Langenfelde



Sigulda  
2005.gads

atjaunots:

..... gada.....

## SATURS

<b>Ievads</b> .....	5
<b>Kopsavilkums</b> .....	7
<b>1. daļa APRAKSTS</b> .....	8
<b>1.1. Teritorijas juridiskās saistības</b> .....	8
1.1.1. Latvijas likumdošana .....	8
1.1.2. Starptautiskās saistības un Eiropas Savienības noteiktās saistības .....	12
1.1.3. Īpašuma tiesības .....	13
<b>1.2. Vispārēja informācija par teritoriju</b> .....	14
1.2.1. Atrašanās vieta, ģeogrāfiskās koordinātes .....	14
1.2.2. Esošais zonējums .....	14
1.2.3. Apsaimniekošanas infrastruktūra .....	14
1.2.4. Aizsardzības un apsaimniekošanas īsa vēsture .....	14
1.2.5. Kultūrvēsturiskais raksturojums .....	15
1.2.6. Kartogrāfiskais materiāls .....	18
<b>1.3. Teritorijas fiziski - ģeogrāfiskais raksturojums</b> .....	19
1.3.1. Klimats .....	19
1.3.2. Ģeoloģija, ģeomorfoloģija .....	19
1.3.3. Hidroloģija .....	19
1.3.4. Augsnes .....	20
<b>1.4. Teritorijas bioloģiskais raksturojums</b> .....	21
1.4.1. Flora .....	21
1.4.2. Fauna .....	21
1.4.3. Biotopi .....	23
<b>1.5. Teritorijas sociālekonomiskais raksturojums</b> .....	26
1.5.1. Demogrāfiskā analīze .....	26
1.5.2. Teritorijas izmantošanas veidi .....	26
1.5.2.1. Tūrisms un atpūta .....	26
1.5.2.2. Lauksaimniecība .....	27
1.5.2.3. Mežsaimniecība .....	27
1.5.2.4. Zivsaimniecība .....	27
1.5.2.6. Citi izmantošanas veidi .....	28
<b>1.6. Informācijas avoti</b> .....	29

<b>2. daļa. TERITORIJAS NOVĒRTĒJUMS</b> .....	31
<b>2.1. Teritorija kā vienota dabas aizsardzības vērtība un to ietekmējošie faktori</b> .....	31
<b>2.2. Biotopi kā dabas aizsardzības vērtība, to sociālekonomiskā vērtība un tos ietekmējošie faktori</b> .....	31
2.2.1. Meži .....	31
2.2.2. Antropogēni ietekmētas platības.....	32
<b>2.3. Sugas kā dabas aizsardzības vērtība, to sociālekonomiskā vērtība un tās ietekmējošie faktori</b> .....	32
<b>2.4. Citas teritorijas vērtības un tās ietekmējošie faktori</b> .....	33
<b>2.5. Teritorijas vērtību apkopojums un pretnostatījums</b> .....	34
<b>3. daļa TERITORIJAS SAGLABĀŠANAS MĒRĶI</b> .....	35
<b>3.1. Teritorijas apsaimniekošanas ideālais jeb ilgtermiņa mērķis</b> .....	35
<b>3.2. Teritorijas apsaimniekošanas īstermiņa mērķi plānā apskatītajam apsaimniekošanas periodam</b> .....	35
<b>4. daļa. APSAIMNIEKOŠANAS PASĀKUMI</b> .....	36
<b>4.1. Apsaimniekošanas pasākumi</b> .....	36
<b>4.2. Apsaimniekošanas pasākumu apraksts</b> .....	39
<b>4.3. Ieteicamais teritorijas zonējums</b> .....	45
<b>5. daļa. PLĀNA IEVIEŠANA UN ATJAUNOŠANA</b> .....	46
<b>5.1. Plāna ieviešanas praktiskie aspekti</b> .....	46
<b>5.2. Plāna atjaunošana</b> .....	46
<b>5.3. Nepieciešamie grozījumi teritorijas plānojumos</b> .....	46
<b>5.4. Individuālo aizsardzības un izmantošanas noteikumu projekts</b> .....	47
<b>Pielikumi</b> .....	51

## **Lietoto terminu skaidrojums**

**Biotops** – dabiskas vai daļēji dabiskas izcelsmes sauszemes vai ūdens teritorija, ko raksturo noteiktas ģeogrāfiskas, abiotiskas un biotiskas pazīmes.

**Dabisks meža biotops** – biotops, kurā sastopamas speciālās biotopu sugas, kas izzūd koksnes ražas iegūšanai apsaimniekojamos mežos.

**Indikatorsuga** – noteiktas sugas, pēc kuru izplatības un populāciju blīvuma var spriest par vides stāvokli.

**Monitorings** – ilgstoša novērošana ar mērķi sekot konkrēta procesa norisei vai apsaimniekošanas pasākuma izpildes rādītājiem, pēc noteiktas metodikas.

**Populācija** – kādas sugas īpatņu kopa, kas ilgstoši apdzīvo noteiktu teritoriju.

**Speciālās biotopu sugas** – sugas, kuru pastāvēšana atkarīga no noteikta biotopa.

## **Lietotie saīsinājumi**

**DMB** – dabisks meža biotops

**ES** – Eiropas Savienība

**ĪADT** – īpaši aizsargājama dabas teritorija

**LR** – Latvijas Republika

**LSG** – Latvijas Sarkanā grāmata

**MK** – Ministru kabinets

**NATURA 2000** – Eiropas nozīmes īpaši aizsargājamo dabas teritoriju tīkls

**RVP** – Reģionālā vides pārvalde

**VidM** – Vides ministrija

## Ievads

Dabas liegums „Gaujienas priedes” izveidots 1999.gadā, apstiprināts ar Latvijas Republikas MK noteikumiem Nr.212 „Par dabas liegumiem” (15.06.1999.). Dabas liegums “Gaujienas priedes” ir iekļauts Eiropas Savienības īpaši aizsargājamo dabas teritoriju tīkla *NATURA 2000* sarakstā.

Saskaņā ar Latvijas Republikas MK noteikumiem Nr.212 „Par dabas liegumiem” (15.06.1999.) dabas lieguma kopējā platība ir 51ha. Tas atrodas Alūksnes rajona, Gaujienas pagastā. Tā pārvaldi īsteno VAS „Latvijas valsts meži” Austrumvidzemes mežsaimniecība.

Īpaši aizsargājamā dabas teritorija izveidota boreālo mežu aizsardzībai. Dabas lieguma viena no galvenajām pamatvērtībām ir no 165 līdz 225 gadu vecās priežu audzes, kas atbilst ES nozīmes aizsargājamam biotopam Boreālie meži (kods 9010\*). Šajā teritorijā atrodas arī valsts nozīmes kultūras piemineklis Nr.2741 kapliča (Kungu kapliča) un vietējas nozīmes kultūras piemineklis Nr.2740 Gaujienas veco kapu (Kungu kapu) vārti. Iespējams, ka šo objektu atrašanās pašreizējā lieguma teritorijā ir sekmējusi dabas vērtību saglabāšanu.

Galvenais dabas vērtības negatīvi ietekmējošais faktors ir regulāri veiktās sanitārās cirtes, izzāgējot sausus un kritušos kokus.

Dabas aizsardzības plānu dabas liegumam „Gaujienas priedes” izstrādāja SIA „GG&M Consult” 2005.gadā saskaņā ar LR likumu „Par īpaši aizsargājamām dabas teritorijām”, MK 22.07.2003. noteikumiem Nr.415 „Īpaši aizsargājamo dabas teritoriju vispārējie aizsardzības un izmantošanas noteikumi”, Dabas aizsardzības pārvaldes speciālistu norādījumiem un Vides ministra rīkojumu Nr.120 „Par ieteikumiem dabas aizsardzības plānu izstrādāšanai” (04.07.2002.).

Izstrādājot dabas aizsardzības plānu, galvenie uzdevumi bija noteikt piemērotu dabisko meža biotopu apsaimniekošanu, ainavas veidošanu, balstoties uz Gaujienas iedzīvotāju aptauju, izstrādāt rekreācijas infrastruktūras izveidošanas un uzturēšanas plānu un norādījumus kultūras pieminekļu saglabāšanai, kā arī noteikt monitoringa un uzraudzības prasības. Dabas aizsardzības plāna pasūtītājs – VAS „Latvijas valsts meži”.

Projekta vadītāja – Rasa Ziediņa, plāna redaktore – Meldra Langenfelde. Kartogrāfisko materiālu sagatavoja Mārtiņš Lūkins. Dabas aizsardzības plāna pielikumos ietvertā kartogrāfiskā materiāla pamatnes ir LR Valsts Zemes dienesta īpašums. Mežaudžu plāni ir VAS „Latvijas valsts meži” īpašums.

Dabas lieguma “Gaujienas priedes” dabas aizsardzības plāna izstrādes darba grupa sastāvēja no sekojošiem ekspertiem:

- Vija Kreile (augu sugas un biotopi);
- Uģis Bergmanis (ornitofauna);
- Guntis Akmentiņš (bezmugurkaulnieki);
- Indra Čekstere (kultūrvēsturiskie jautājumi).

Teritorijas papildizpētes laikā pamatā tika pētīti dabiskie meža biotopi, augu sugas, bezmugurkaulnieki, ornitofauna, kā arī dabas lieguma teritorijā esošie izcilie kultūras pieminekļi – Kungu kapliča un Kungu kapu vārti. Darba grupa plāna izstrādes laikā tikās ar pašvaldības un Gaujienas pagasta Biznesa, informācijas, izglītības un tūrisma centra darbiniekiem, vietējiem iedzīvotājiem, organizēja aptauju par dabas lieguma „Gaujienas priedes” rekreācijas infrastruktūras izveidošanu un uzturēšanu. Dabas aizsardzības plāna izstrādes laikā vērā tika ņemta projekta “Latvijas īpaši aizsargājamo teritoriju sistēmas saskaņošana ar *EMERALD/NATURA 2000* aizsargājamo teritoriju tīklu” ietvaros iegūtā informācija, kā arī Vides datu aģentūras apkopotie dati. Dabas aizsardzības plāna izstrādē vērtīgu informāciju ir snieguši Valsts kultūras pieminekļu aizsardzības inspekcijas Pieminekļu dokumentācijas centra, Gaujienas pagasta padomes, J.Vītola memoriālā muzeja “Anniņas”, VAS “Latvijas valsts meži” Austrumvidzemes mežsaimniecības, Alūksnes virsmežniecības Gaujienas mežniecības, Gaujienas pagasta Biznesa, informācijas, izglītības un tūrisma centra un Gaujienas internātpamatskolas darbinieki, kā arī teicēji Dzintra

Račevska, Aleksis Bisenieks un Harijs Grāvis, ar kuru sniegto informāciju var iepazīties 11.-13.pielikumā.

2005.gada 8.aprīlī plkst.11:30 Gaujienas pagasta Tautas nama ēkā notika dabas lieguma „Gaujienas priedes” dabas aizsardzības plāna informatīvā sanāksme. Tās laikā dalībnieki tika iepazīstināti ar dabas aizsardzības plāna izstrādes mērķiem, izstrādes procesu un plānotajām aktivitātēm. Sanāksmes mērķis bija apzināt valsts institūciju, pašvaldības un zemes lietotāju iespējamās kopīgās intereses dabas lieguma apsaimniekošanā, tika izveidota plāna izstrādes uzraudzības grupa.

Dabas aizsardzības plāna Uzraudzības grupas sastāvs:

- Ēriks Klīvs, Dabas aizsardzības pārvaldes Sugu un biotopu daļas vecākais referents;
- Inese Eglīte, Gaujienas pagasta padomes teritorijas attīstības plānotāja;
- Aldis Verners, Valsts vides dienesta Madonas Reģionālās vides pārvaldes Alūksnes daļas vadītājs;
- Kaspars Liepiņš, VAS ”Latvijas valsts meži” Austrumvidzemes mežsaimniecības vides speciālists;
- Inese Gulbe, VAS ”Latvijas valsts meži” Austrumvidzemes mežsaimniecības vides speciāliste;
- Normunds Vīksna, VAS ”Latvijas valsts meži” Austrumvidzemes mežsaimniecības 5.Sikšņu iecirkņa vadītājs;
- Ainārs Silkalns, VAS ”Latvijas valsts meži” Austrumvidzemes mežsaimniecības 5.Sikšņu iecirkņa vadītāja vietnieks;
- Vilis Ziņģis, Valsts meža dienesta Alūksnes virsmežniecības inženieris vides aizsardzības jautājumos;
- Jānis Uskliņģis, Valsts meža dienesta Alūksnes virsmežniecības Gaujienas mežniecības mežsargs;
- Ineta Riepniece, J.Vītola memoriālā muzeja “Anniņas” vadītāja;
- Vita Andersone, Gaujienas internātpamatskolas pārstāve.

Dabas aizsardzības plāna izstrādes laikā notika četras Uzraudzības grupas sanāksmes 2005.gada 16.augustā, 5.oktobrī, 10.novembrī un 23.novembrī.

Dabas aizsardzības plāna izstrādes procesā netika rīkota sabiedriskā apspriešana, jo dabas lieguma teritorijai ir tikai viens tiesiskais valdītājs – VAS ”Latvijas valsts meži” Austrumvidzemes mežsaimniecība. Iedzīvotāju viedoklis tika ņemts vērā veicot aptauju par dabas lieguma ”Gaujienas priedes” rekreācijas infrastruktūras izveidošanu un uzturēšanu, ar kuras rezultātiem var iepazīties dabas aizsardzības plāna nodaļā 1.5.2.1. Tūrisms un atpūta, kā arī 14.pielikumā.

## **Kopsavilkums**

Dabas aizsardzības plāns dabas liegumam „Gaujienas priedes” izstrādāts desmit gadiem. Plāna atjaunošana paredzēta 2015.gadā. Tajā ir apkopota izsmelīga informācija par aizsargājamās dabas teritorijas vērtībām, izvirzīti teritorijas aizsardzības un apsaimniekošanas mērķi, to sasniegšanai izstrādāti ieteicamie apsaimniekošanas pasākumi.

Teritorijai raksturīga boreālo skujkoku mežu flora, ievērojama loma mežos ir arī vasarzaļo lapu koku mežu elementiem. Dabas lieguma teritorijā atrodas 165 līdz 225 gadu vecas priežu audzes, kas ir viena no galvenajām teritorijas dabas vērtībām. Teritorijā konstatētas Latvijā īpaši aizsargājamās sugas – divas vaskulāro augu, viena ķērpju un četras putnu sugas, kā arī divas Latvijas Sarkanajā grāmatā iekļautas vaskulāro augu sugas, viena sūnu suga, viena ķērpju suga un divas kukaiņu sugas, turklāt konstatēta arī viena vaskulāro augu un četras putnu Eiropas nozīmes aizsargājamās sugas. Teritorijas dabas vērtības negatīvi ietekmējusi nokaltušo koku izvākšana no dabas lieguma teritorijas.

Dabas liegums „Gaujienas priedes” ir ievērojams ar to, ka tā teritorijā atrodas valsts un vietējas nozīmes kultūras pieminekļi. Pašreizējā dabas lieguma teritorija senāk ir kalpojusi kā Gaujienas muižā dzīvojošo Vulfu dzimtas locekļu apbedījumu vieta.

Mūsdienās tā ir iemīļota vietējo iedzīvotāju atpūtas vieta, skolēni šeit mācību gada ietvaros uzturas sporta nodarbību laikā, šeit tiek organizētas orientēšanās sacensības. Iedzīvotāji labprāt lasa sēnes un ogas, brauc ar velosipēdiem. Patreiz „Gaujienas priežu” teritorija nav iekļauta vietējos tūrisma maršrutos, jo nav sakopta un atbilstoši labiekārtota.

Teritorijas apsaimniekošanas ilgtermiņa mērķis ir:

dabas lieguma „Gaujienas priedes” teritorija apsaimniekota un labiekārtota, pēc iespējas ilgāk saglabājot vecās priežu audzes, ievērojot kultūras pieminekļu aizsardzības prasības, kā arī rekreācijas un tūrisma attīstības intereses.

Lai nodrošinātu dabas aizsardzības prasībām atbilstošu dabas lieguma teritorijas apsaimniekošanu, tika izvirzīti sekojoši apsaimniekošanas īstermiņa mērķi plānā apskatītajam apsaimniekošanas periodam:

1. Nodrošināta teritorijai raksturīgo dabisko meža biotopu (31,1ha) aizsardzība.
2. Nodrošināta dabas lieguma teritorijas infrastruktūras uzturēšana.
3. Sabiedrība un atbildīgās institūcijas informētas par dabas lieguma aktualitātēm.

Dabas lieguma teritorijas apsaimniekošanai, saskaņā ar izvirzītajiem mērķiem, ir paredzēti sekojoši pasākumi:

- meža biotopu apsaimniekošana;
- meža biotopu apsaimniekošanas pasākumu efektivitātes un rekreatīvās slodzes uz dabas lieguma teritoriju monitoringa veikšana;
- taku un celiņu labiekārtošana, informatīvo stendu izvietošana;
- kultūras pieminekļu teritorijas attīrīšana un sakopšana;
- kapličas vārtu un pievedceļa remonts;
- sabiedrības un atbildīgo institūciju informēšana.

## **1. daļa APRAKSTS**

### **1.1. Teritorijas juridiskās saistības**

#### **1.1.1. Latvijas likumdošana**

##### **Latvijas dabas aizsardzības politika**

Valsts vides aizsardzības stratēģiju nosaka **Nacionālais vides politikas plāns** (apstiprināts Ministru kabinetā (turpmāk tekstā MK) 03.02.2004.).

**Bioloģiskās daudzveidības nacionālās programmas** (apstiprināta MK 16.05.2000.) stratēģiskie mērķi ir saglabāt un atjaunot ekosistēmu un to dabiskās struktūras daudzveidību, saglabāt un veicināt vietējo savvaļas augu daudzveidību, saglabāt savvaļas sugu, kā arī kultūraugu un mājdzīvnieku šķirņu ģenētisko daudzveidību, veicināt tradicionālās ainavas struktūras saglabāšanos un nodrošināt dzīvās dabas resursu līdzsvarotu un ilgtspējīgu izmantošanu.

##### **Vides un dabas aizsardzība**

**LR Likuma “Par vides aizsardzību”** (06.08.1991., ar grozījumiem, kas izsludināti līdz 18.02.2005.) mērķis ir veicināt ilgtspējīgu attīstību vides aizsardzības jomā, kā arī radīt un nodrošinot efektīvu vides aizsardzības sistēmu. Tās uzdevumi ir saglabāt, aizsargāt un uzlabot vides kvalitāti, saglabāt bioloģisko daudzveidību, veicināt dabas resursu un enerģijas ilgtspējīgu izmantošanu, nodrošināt sabiedrības līdzdalību ar vides aizsardzību saistītu lēmumu pieņemšanā, kā arī nodrošināt sabiedrībai iespēju brīvi saņemt vides informāciju.

Likums piemērojams, runājot par dabas lieguma “Gaujienas priedes” pārvaldes organizēšanu, valsts kontroli vides aizsardzības jomā un resursu izmantošanu, iedzīvotāju tiesībām un pienākumiem vides aizsardzības jomā.

**LR Likums “Par īpaši aizsargājamām dabas teritorijām”** (02.03.1993., ar grozījumiem, kas izsludināti līdz 01.10.2005.) definē īpaši aizsargājamo dabas teritoriju (turpmāk tekstā ĪADT) sistēmas pamatprincipus, to veidošanas kārtību un pastāvēšanas nodrošinājumu, pārvaldes, stāvokļa kontroles un uzskaites kārtību, kā arī valsts, starptautisko, reģionālo un privāto interešu savienojamību ĪADT izveidošanā, saglabāšanā, uzturēšanā un aizsardzībā.

Likumam ir pievienots pielikums „**Latvijas NATURA 2000 – Eiropas nozīmes īpaši aizsargājamo dabas teritoriju saraksts**”. Tas nosaka, ka dabas liegums “Gaujienas priedes” (LV0501000) ir B tipa (teritorija, kas noteikta īpaši aizsargājamo sugu, izņemot putnu, un īpaši aizsargājamo biotopu aizsardzībai) Eiropas nozīmes īpaši aizsargājamā dabas teritorija (kas noteikta atbilstoši ES direktīvai „Par dabisko biotopu, savvaļas faunas un floras aizsardzību”, 92/43EEK).

Atbilstoši likumam par īpaši aizsargājamajām dabas teritorijām, ir izstrādāts dabas lieguma “Gaujienas priedes” dabas aizsardzības plāns.

**“Īpaši aizsargājamo dabas teritoriju vispārējie aizsardzības un izmantošanas noteikumi”** (MK noteikumi Nr. 415, 22.07.2003., izdoti saskaņā ar likuma "Par īpaši aizsargājamām dabas teritorijām" 14.panta otro daļu un 16.pantu, ar grozījumiem, kas izsludināti līdz 02.11.2004.) – nosaka īpaši aizsargājamo dabas teritoriju vispārējo aizsardzības un izmantošanas kārtību, tajā skaitā pieļaujamos un aizliegtos darbības veidus aizsargājamās teritorijās, kā arī aizsargājamo teritoriju apzīmēšanai dabā lietojamās speciālās informatīvās zīmes paraugu un tās lietošanas un izveidošanas kārtību.

Atbilstoši noteikumiem veikta dabas lieguma „Gaujienas priedes” teritorijā pieļaujamo un aizliegtos darbības veidu analīze, izstrādāti konkrēti dabas aizsardzības pasākumi.

**“Noteikumi par dabas liegumiem”** (MK noteikumi Nr. 212., 15.06.1999., izdoti saskaņā ar likuma "Par īpaši aizsargājamām dabas teritorijām" 13.panta otro daļu, ar grozījumiem, kas apstiprināti līdz 30.11.2004.) nosaka īpaši aizsargājamās dabas teritorijas – dabas liegumus un to robežas.



Šo noteikumu 1.13. punktā ir minēts dabas liegums „Gaujienas priedes”, Alūksnes rajons, Gaujienas pagasts; tā robežas ir attēlotas šo noteikumu 13.pielikumā.

**LR “Sugu un biotopu aizsardzības likums”** (16.03.2000., ar grozījumiem, kas izsludināti līdz 01.10.2005.) veicina bioloģiskās daudzveidības saglabāšanu Latvijā, saglabājot Latvijai raksturīgo faunu, floru un biotopus, regulē sugu un biotopu aizsardzību, apsaimniekošanu un uzraudzību, veicina populāciju un biotopu saglabāšanu atbilstoši ekonomiskajiem un sociālajiem priekšnoteikumiem, kultūrvēsturiskajām tradīcijām, kā arī regulē īpaši aizsargājamo sugu un biotopu noteikšanas kārtību. Likums definē valsts pārvaldes un institūciju kompetenci, zemes īpašnieku un pastāvīgo lietotāju pienākumus un tiesības sugu un biotopu aizsardzībā, nosaka nepieciešamību veikt sugu un biotopu monitoringu.

Dabas lieguma „Gaujienas priedes” teritorijā konstatētas **7** īpaši aizsargājamas sugas un **1** īpaši aizsargājamais biotops.

**“Noteikumi par īpaši aizsargājamo sugu un ierobežoti izmantojamo īpaši aizsargājamo sugu sarakstu”** (MK noteikumi Nr. 396, 14.11.2000., izdoti saskaņā ar Sugu un biotopu aizsardzības likuma 4.panta 1.punktu, ar grozījumiem, kas izsludināti līdz 30.07.2004.) nosaka īpaši aizsargājamo sugu sarakstu un ierobežoti izmantojamo īpaši aizsargājamo sugu sarakstu. Dabas lieguma „Gaujienas priedes” teritorijā ir konstatētas **7** īpaši aizsargājamas sugas, tostarp – **1** ierobežoti izmantojama īpaši aizsargājamā suga.

**“Noteikumi par īpaši aizsargājamo biotopu veidu sarakstu”** (MK noteikumi Nr. 421, 05.12.2000. ar grozījumiem, kas izsludināti 28.01.2005.) nosaka biotopu sarakstu, kurā iekļauti apdraudēti vai reti biotopi.

Dabas lieguma „Gaujienas priedes” teritorijā ir konstatēts **1** īpaši aizsargājamais biotops.

**“Mikroliegumu izveidošanas, aizsardzības un apsaimniekošanas noteikumi”** (MK noteikumi Nr.45, 30.01.2001.) definē mikroliegumu izveidošanas un apsaimniekošanas kārtību, to aizsardzības nosacījumus.

Dabas lieguma teritorijā ir konstatētas **1** suga, kurai var veidot mikroliegumus.

Zemkopības ministrijas instrukcija Nr.7 **“Meža biotopu, kuriem izveidojami mikroliegumi, noteikšanas metodika”** (09.11.2001.). Instrukcija izstrādāta, pamatojoties uz “Mikroliegumu izveidošanas, aizsardzības un apsaimniekošanas noteikumiem”. Saskaņā ar šo instrukciju juridisko aizsardzības statusu iegūst tā sauktie atslēgas biotopi.

Nosaka kārtību, kādā nosaka meža biotopus, kuriem veidojami mikroliegumi. Metodika ir pamatota uz indikatorsugu un speciālo biotopu sugu, kā arī šīm sugām nepieciešamo struktūru — struktūras elementu — konstatēšanu dabā.

Dabas lieguma „Gaujienas priedes” teritorijā ir konstatēti **2** meža biotopi, kuros ir sastopamas to indikatorsugas vai speciālās sugas un kuriem var veidot mikroliegumus.

**“Noteikumi par zaudējumu atlīdzību par īpaši aizsargājamo sugu indivīdu un biotopu iznīcināšanu vai bojāšanu”** (MK noteikumi Nr. 117, 13.03.2001. izdoti saskaņā ar Sugu un biotopu aizsardzības likuma 4.panta 3.punktu) nosaka zaudējumu atlīdzināšanas kārtību par īpaši aizsargājamo sugu indivīdu un biotopu iznīcināšanu vai bojāšanu, atlīdzības lielumu un sugu sarakstu, par kuru iznīcināšanu jāatlīdzina zaudējumi.

Šie noteikumi nosaka zaudējumu atlīdzināšanas kārtību, jo dabas lieguma “Gaujienas priedes” teritorijā ir sastopamas īpaši aizsargājamās sugas un ir iespējama atsevišķu jaunu īpaši aizsargājamo sugu konstatēšana, kas var tikt pakļautas iznīcināšanai vai bojāšanai.

### **Meža zemes**

**LR “Meža likums”** (24.02.2000., ar grozījumiem, kas izsludināti līdz 29.04.2005.), likuma mērķis ir regulēt visu Latvijas mežu ilgtspējīgu apsaimniekošanu, visiem meža īpašniekiem vai tiesiskajiem valdītājiem garantējot vienādas tiesības, īpašumtiesību neaizskaramību un saimnieciskās darbības patstāvību un nosakot vienādus pienākumus.

Gandrīz visu dabas lieguma teritoriju aizņem meži, kurus pārvalda VAS „Latvijas valsts meži”.

**“Dabas aizsardzības noteikumi meža apsaimniekošanā”** (MK noteikumi Nr.189, 08.05.2001., izdoti saskaņā ar Meža likuma 13.pantu un 37.panta pirmo daļu, ar grozījumiem, kas apstiprināti līdz 08.02.2005.) nosaka vispārējās dabas aizsardzības prasības meža apsaimniekošanā, galvenajā un kopšanas cirtē, kā arī saimnieciskās darbības ierobežojumus dzīvnieku vairošanās sezonas laikā.

Dabas lieguma „Gaujienas priedes” teritoriju klāj meži. Šie noteikumi attiecināmi uz dabas lieguma teritorijas mežu apsaimniekošanu.

**“Noteikumi par koku ciršanu meža zemēs”** (MK noteikumi Nr.152, 09.04.2002., izdoti saskaņā ar Meža likuma 13.pantu, ar grozījumiem, kas apstiprināti līdz 08.02.2005.) nosaka galvenās cirtes un kopšanas cirtes kritērijus, kārtību mežaudzes atzīšanai par neproduktīvu, slimību inficēto vai kaitēkļu invadēto koku ciršanas kārtību, cirsmu izveidošanas kārtību, koku ciršanas kārtību ārkārtas situācijās.

Dabas lieguma „Gaujienas priedes” teritoriju klāj meži. Šie noteikumi attiecināmi uz dabas lieguma teritorijas mežu apsaimniekošanu.

**“Noteikumi par meža aizsardzības pasākumiem un ārkārtas situāciju izsludināšanu mežā”** (MK noteikumi Nr. 217, 29.05.2001., izdoti saskaņā ar Meža likuma 28.pantu, ar grozījumiem, kas apstiprināti 15.03.2005.) nosaka meža aizsardzības pasākumus, to izpildes kārtību un termiņus, kārtību, kādā izsludināmas ārkārtas situācijas sakarā ar meža ugunsgrēku izplatīšanos, meža kaitēkļu savairošanos un slimību izplatīšanos masveidā. Šie noteikumi attiecas arī uz īpaši aizsargājamajām dabas teritorijām, ja individuālajos aizsardzības un izmantošanas noteikumos nav noteikts citādi.

### **Medības**

**LR “Medību likums”** (08.07.2003.) nosaka medību saimniecības pamatnoteikumus Latvijas Republikā. Nosaka arī medību un medību saimniecības organizēšanu dzīvnieku skaita regulēšanas nolūkos ĪADT.

Dabas lieguma „Gaujienas priedes” teritorijā ir atļautas medības.

**“Medību noteikumi”** (MK noteikumi Nr. 760, 23.12.2003., ar grozījumiem, kas apstiprināti līdz 23.03.2004.) nosaka medījamo dzīvnieku sugas, to medību termiņus, medību pieteikšanas kārtību un norises dokumentēšanas kārtību. Medības ĪADT nosaka šie noteikumi, ĪADT vispārējie aizsardzības un izmantošanas noteikumi, attiecīgo teritoriju individuālie aizsardzības un izmantošanas noteikumi un citi medības reglamentējošie normatīvie akti.

Dabas lieguma „Gaujienas priedes” teritorijā ir atļautas medības.

### **Aizsargjoslas**

**LR “Aizsargjoslu likums”** (05.02.1997., ar grozījumiem, kas izsludināti līdz 8.07.2003.) likums nosaka aizsargjoslu veidus un funkcijas, aizsargjoslu izveidošanas pamatprincipus, uzturēšanas un stāvokļa kontroles kārtību, saimnieciskās darbības ierobežojumus aizsargjoslās.

Aizsargjoslu likums aktuāls, runājot par dabas lieguma „Gaujienas priedes” teritorijā esošā valsts nozīmes kultūras pieminekļa aizsargjoslu.

## **Tūrisms**

**LR “Tūrisma likuma”** (17.09.1998., ar grozījumiem, kas apstiprināti līdz 07.03.2003.) mērķis ir radīt tiesisku pamatu tūrisma nozares attīstībai Latvijā, noteikt kārtību, kādā valsts pārvaldes iestādes, pašvaldības un uzņēmumi (uzņēmējsabiedrības) darbojas tūrisma jomā, un aizsargāt tūristu intereses. Likums definē, ka dabas tūrisms ir tūrisms veids, kura mērķis ir izzināt dabu, apskatīt raksturīgas ainavas, biotopus, novērot augus un dzīvniekus dabiskajos apstākļos, kā arī izglīties dabas aizsardzības jautājumos, savukārt kultūras tūrisma galvenais mērķis ir iepazīšanās ar kultūrvēsturisko mantojumu un ievērojamām vietām. Likums definē, ka vieni no tūrisma nozares galvenajiem uzdevumiem ir veicināt kultūrvēsturiskā un dabas mantojuma saglabāšanu un racionālu izmantošanu, nodrošināt kultūras un dabas tūrisma attīstību, rekreatīvā tūrisma attīstību, kā arī tūrisma harmonisku attīstību saskaņā ar dabas aizsardzību, lai tas nenonāktu pretrunā ar dabas aizsardzību.

Likums ir saistošs, izstrādājot tūrisma takas maršrūtus un attīstot tūrisma infrastruktūru dabas lieguma „Gaujienas priedes” teritorijā.

## **Teritoriju plānojumi, īpašums**

**LR Teritorijas plānošanas likuma** (22.05.2002., ar grozījumiem, kas izsludināti līdz 16.02.2005.) mērķis ir veicināt ilgtspējīgu un līdzsvarotu attīstību valstī, izmantojot efektīvu teritorijas plānošanas sistēmu. Teritorijas plānošanas viens no uzdevumiem ir saglabāt dabas un kultūras mantojumu, ainavas un bioloģisko daudzveidību, kā arī paaugstināt kultūrainavas un apdzīvoto vietu kvalitāti.

Dabas liegums “Gaujienas priedes” atrodas Alūksnes rajona Gaujienas pagasta administratīvajā teritorijā, kuram ir izstrādāts teritorijas plānojums, kas ir apstiprināts 2003.gada oktobrī. Teritorijas plānojums un tā ietvaros pagasta vispārējie apbūves noteikumi izstrādāti ar perspektīvu uz 12 gadiem.

**LR Likuma „Par zemes lietošanu un zemes ierīcību”** (21.06.1991., ar grozījumiem, kas izsludināti līdz 24.11.1994.) uzdevums ir aizsargāt zemes lietotāju tiesības un regulēt zemes lietošanas un zemes ierīcības pamatnoteikumus.

Zemes lietotājiem ir pienākums nodrošināt zemes izmantošanu atbilstoši tiem mērķiem un noteikumiem, kādi paredzēti, to piešķirot, kā arī aizsargāt dabas un kultūrvēsturiskos pieminekļus, ievērot īpaši aizsargājamo dabas objektu un to aizsargjoslu izmantošanas režīmu.

Dabas lieguma “Gaujienas priedes” teritorijas tiesiskais valdītājs ir VAS „Latvijas valsts meži” pārvaldījumā.

## **Kultūras pieminekļu aizsardzība**

**LR Likums „Par kultūras pieminekļu aizsardzību”** (12.02.1992., ar grozījumiem, kas izsludināti līdz 11.05.2005.) nosaka, ka kultūras pieminekļu aizsardzība ir pasākumu sistēma, kas nodrošina kultūrvēsturiskā mantojuma saglabāšanu un ietver tā uzskaiti, izpēti, praktisko saglabāšanu, kultūras pieminekļu izmantošanu un to popularizēšanu. Likums definē, ka kultūras pieminekļi ir kultūrvēsturiskā mantojuma daļa — kultūrvēsturiskas ainavas un atsevišķas teritorijas (senkapi, kapsētas, parki, vēsturisko notikumu norises un ievērojamu personu darbības vietas), kā arī atsevišķi kapi, ēku grupas un atsevišķas ēkas, mākslas darbi, iekārtas un priekšmeti, kuriem ir vēsturiska, zinātniska, mākslinieciska vai citāda kultūras vērtība un kuru saglabāšana nākamajām paaudzēm atbilst Latvijas valsts un tautas, kā arī starptautiskajām interesēm.

Dabas lieguma „Gaujienas priedes” teritorijā atrodas valsts nozīmes kultūras piemineklis Nr.2741 kapliča (Kungu kapliča) un vietējas nozīmes kultūras piemineklis Nr.2740 Gaujienas veco kapu (Kungu kapu) vārti.

„**Noteikumi par kultūras pieminekļu uzskaiti, aizsardzību, izmantošanu, restaurāciju, valsts pirmpirkuma tiesībām un vidi degradējoša objekta statusa piešķiršanu**” (MK noteikumi Nr.474, 26.08.2003.) izdoti saskaņā ar likuma “Par kultūras pieminekļu aizsardzību” 5.panta trešo daļu, 8.panta pirmo daļu un 23.panta otro daļu) nosaka valsts aizsargājamo kultūras pieminekļu uzskaiti, aizsardzību, izmantošanu un restaurāciju, kā arī kārtību, kādā valsts izmanto kultūras pieminekļu pirmpirkuma tiesības, un kārtību, kādā tiek piešķirts vidi degradējoša objekta statuss. Kultūras pieminekļu uzskaiti veic Latvijas Republikas Kultūras ministrijas Valsts kultūras pieminekļu aizsardzības inspekcija (turpmāk tekstā Valsts kultūras pieminekļu aizsardzības inspekcija). Kultūras pieminekļu uzskaitē tiek ņemti visi kultūras pieminekļi neatkarīgi no to atrašanās vietas, apjoma, īpašuma tiesībām un tehniskā stāvokļa.

### **1.1.2. Starptautiskās saistības un Eiropas Savienības noteiktās saistības**

Apvienoto Nāciju Organizācijas Eiropas Ekonomikas komisijas 1998.gada 25.jūnija **Orhūsas konvencija** par pieeju informācijai, sabiedrības dalību lēmumu pieņemšanā un iespēju griezties tiesu iestādēs saistībā ar vides jautājumiem Latvijā tika pieņemta un apstiprināta ar likumu “**Par 1998.gada 25.jūnija Orhūsas konvenciju par pieeju informācijai, sabiedrības dalību lēmumu pieņemšanā un iespēju griezties tiesu iestādēs saistībā ar vides jautājumiem**” (26.04.2002.). Tas ir jauna veida starptautisks līgums, kurš sasaista vides tiesības ar cilvēka tiesībām. Orhūsas konvencija nosaka sabiedrības un valsts pārvaldes iestāžu attiecības saistībā ar vides jautājumiem, sevišķi pieeju informācijai, sabiedrības dalību lēmumu pieņemšanā un iespēju griezties tiesu iestādēs.

**Konvencija par bioloģisko daudzveidību** Latvijā tika pieņemta un apstiprināta ar likumu “**Par 1992.gada 5.jūnija Riodežaneiro Konvenciju par bioloģisko daudzveidību**” (08.09.1995.). Šīs konvencijas uzdevumi ir bioloģiskās daudzveidības saglabāšana un dzīvās dabas ilgtspējīga izmantošana. Dabas lieguma “Gaujienas priedes” teritorijā konstatētās aizsargājamās sugas norādītas plāna apraksta daļā.

Bonnas 1979.gada konvencija “**Par migrējošo savvaļas dzīvnieku aizsardzību**” Latvijā tika pieņemta un apstiprināta ar likumu „**Par 1979.gada Bonnas konvenciju par migrējošo savvaļas dzīvnieku sugu aizsardzību**”(25.03.1999.). Puses atzīst migrējošo sugu saglabāšanas nozīmīgumu un šim mērķim lietojamo pasākumu saskaņošanu starp areāla valstīm, un, kur tas iespējams un ir mērķtiecīgi, sevišķu uzmanību veltot tām migrējošām sugām, kuru aizsardzības statuss ir nelabvēlīgs, kā arī veicot pasākumus, kas nepieciešami šādu sugu vai to dzīves vides saglabāšanai.

Bernē 1979.gada 16.septembrī pieņemtā konvencija “**Par Eiropas dzīvās dabas un dabisko dzīvotņu saglabāšanu**” Latvijā tika pieņemta un apstiprināta ar likumu „**Par 1979.gada Bernes konvenciju par Eiropas dzīvās dabas un dabisko dzīvotņu aizsardzību**” (17.12.1996.). Šīs Konvencijas mērķi ir aizsargāt savvaļas floru un faunu un to dabiskās dzīvotnes, īpaši tās sugas un dzīvotnes, kuru aizsardzībai nepieciešama vairāku valstu sadarbība, kā arī veicināt šādu sadarbību. Īpašs uzsvars likts uz apdraudētajām un izzūdošajām sugām, tajā skaitā apdraudētajām un izzūdošajām migrējošajām sugām.

**Eiropas Padomes Direktīva 79/409/EEC “Par savvaļas putnu aizsardzību”** (02.04.1979.) nosaka, ka dalībvalstīm jāveic nepieciešamie pasākumi, lai saglabātu migrējošo sugu populācijas tādā līmenī, kas atbilst īpašajām ekoloģiskajām, zinātniskajām un kultūras prasībām, tai pašā laikā ņemot vērā ekonomiskās un rekreācijas vajadzības, vai regulēt šo sugu populāciju lielumu atbilstībā šim līmenim.

Dabas lieguma „Gaujienas priedes” teritorijā konstatētas 4 Eiropas Padomes Direktīvas 79/409/EEC “**Par savvaļas putnu aizsardzību**” sugas.

**Eiropas Padomes Direktīvas 92/43/EEC “Par dabisko biotopu, savvaļas faunas un floras aizsardzību”** (21.05.1992.) mērķis ir veicināt bioloģiskās daudzveidības saglabāšanos, veicot dabisko biotopu, faunas un floras aizsardzību. Direktīvas paredz, ka katrai dalībvalstij ir jāizveido aizsargājamo dabas teritoriju tīkls (saukts par *NATURA 2000*), kas nodrošinātu direktīvu pielikumos minēto sugu un biotopu adekvātu aizsardzību. Direktīva nosaka dažādus aizsardzības pasākumus, lai izveidotu stingru augu un dzīvnieku aizsardzības režīmu. Dabas lieguma „Gaujienas priedes” teritorijā konstatēta **1** Eiropas Padomes Direktīvas 92/43/EEC “Par dabisko biotopu, savvaļas faunas un floras aizsardzību” suga.

### **1.1.3. Īpašuma tiesības**

Visa lieguma “Gaujienas priedes” teritorija (41,9ha) pieder Latvijas valstij, Zemkopības ministrijas personā. Teritorijas tiesiskais valdītājs ir VAS “Latvijas valsts meži” Austrumvidzemes mežsaimniecība.

Dabas liegums ir daļa no kadastra vienības Nr. 36480050185.

## **1.2. Vispārēja informācija par teritoriju**

### **1.2.1. Atrašanās vieta, ģeogrāfiskās koordinātes**

Dabas lieguma teritorija atrodas Alūksnes rajona, Gaujienas pagastā (1.attēls). Ziemeļaustrumos tā robežojas ar 1.šķiras autoceļu Valka – Vireši (P23), bet dienvidaustrumos ar Gaujienas kapsētu. Teritorijas kopējā platība ir 41,9ha (teritorijas platība pēc Meža datu bāzes datiem atšķiras no MK noteikumos Nr.212 „Par dabas liegumiem” (15.06.1999.) noteiktās platības; turpmāk tekstā tiks izmantota platība, kas minēta Meža datu bāzē).

Pieklūšanas iespējas dabas lieguma teritorijai: šoseja Rīga – Veclaicene (A2), 1.šķiras autoceļš Valka – Vireši (P23), autoceļi Vireši – Zvārtava (V368) un Gaujiena – Igaunijas robeža (V372).

Dabas lieguma robežu apraksts, centra koordinātas un shēma atrodas dabas aizsardzības plāna 1. un 2.pielikumā.

### **1.2.2. Esošais zonējums**

Dabas lieguma „Gaujienas priedes” teritorijas zonējums līdz šim nav izstrādāts.

### **1.2.3. Apsaimniekošanas infrastruktūra**

Dabas liegums “Gaujienas priedes” atrodas Alūksnes rajona Gaujienas pagasta administratīvajā teritorijā. Tā pārvaldi īsteno VAS „Latvijas valsts meži” Austrumvidzemes mežsaimniecība. Lieguma teritorija nav apgrūtināta ar ilgtermiņa mežizstrādes līgumu.

Teritorijas pārvaldi koordinē Vides ministrijas pakļautībā esošā Dabas aizsardzības pārvalde. Tā pārrauga dabas lieguma „Gaujienas priedes” dabas aizsardzības plāna izstrādes gaitu un veicina tā ieviešanu pēc apstiprināšanas.

Dabas lieguma aizsardzības un izmantošanas noteikumu ievērošanas valsts kontroli īsteno Valsts vides dienesta Madonas reģionālās vides pārvaldes Alūksnes daļa un Vides valsts dienests.

Dabas lieguma teritorijā meža apsaimniekošanas un izmantošanas normatīvo aktu ievērošanu kontrolē Valsts meža dienesta Alūksnes virsmežniecības Gaujienas mežniecība.

Dabas lieguma teritorijā atrodas valsts nozīmes kultūras piemineklis Nr.2741 kapliča (Kungu kapliča) un vietējas nozīmes kultūras piemineklis Nr.2740 Gaujienas veco kapu (Kungu kapu) vārti. Valsts pārvaldi kultūras pieminekļu aizsardzībā un izmantošanā realizē Valsts kultūras pieminekļu aizsardzības inspekcija.

### **1.2.4. Aizsardzības un apsaimniekošanas īsa vēsture**

No 1982. līdz 1987.gadam dabas lieguma „Gaujienas priedes” teritorija bija rajona nozīmes stingra režīma aizsargājams dabas objekts.

Teritorija valsts aizsardzībā ir kopš 1987.gada, kad šeit tika izveidots botāniskais liegums „Gaujienas priedes” (platība – 71ha).

1990.gadā botāniskais liegums „Gaujienas priedes” tika iekļauts Gaujienas kompleksajā dabas liegumā (rajona nozīmes dabas aizsargājams objekts). Tas pastāvēja līdz 1999.gadam, kad tika izveidots dabas liegums „Gaujienas priedes”, pamatojoties uz Latvijas Republikas MK noteikumiem Nr.212 „Par dabas liegumiem” (15.06.1999.).

Atbilstoši ES direktīvai „Par dabisko biotopu, savvaļas faunas un floras aizsardzību” (92/43 EEK), kopš 2000.gada 13.aprīļa dabas liegums „Gaujienas priedes” ir B tipa (teritorija, kas noteikta īpaši aizsargājamo sugu, izņemot putnu, un īpaši aizsargājamo biotopu aizsardzībai) Eiropas nozīmes aizsargājamā dabas teritorija (*NATURA 2000*).

Dabas lieguma teritorijā regulāri veikta mežsaimnieciskā darbība – sanitārās cirtes, kuru laikā ir izvēkti sausie un kritušie koki. Gar takām un celiņiem periodiski izcirsti krūmi. Pēc 2005.gada janvāra vējgāzes no dabas lieguma „Gaujienas priedes” teritorijas tika izvēkti gandrīz visi kritušie koki.

### **1.2.5. Kultūrvēsturiskais raksturojums**

Gaujienas pagasta teritorija ir bagāta ar vēsturiski nozīmīgām vietām un kultūras objektiem. Saskaņā ar Valsts aizsargājamo kultūras pieminekļu sarakstu, kas apstiprināts LR Ministru Kabinētā 1998.gada 29.oktobrī ar rīkojumu Nr.128, valsts aizsargājamo kultūras pieminekļu sarakstā iekļauti 37 objekti, tajā skaitā 27 valsts nozīmes objekti (9.pielikums). Divdesmit Gaujienas teritorijā esošie kultūrvēsturiskie pieminekļi atrodas pagasta padomes īpašumā, pārējie ir privātīpašnieku un citu organizāciju un iestāžu īpašumā. Esošo kultūras un kultūrvēsturisko objektu daudzveidība vērtējama kā nozīmīgs un interesants kultūrvides attīstības potenciāls saistībā ar Gaujienas pagasta teritorijas rekreatīvajām un tūrisma attīstības iespējām. Interesantais kultūrvēsturiskais materiāls nodrošina tūrisma attīstības iespējas Gaujienas pagastā.

Dabas lieguma „Gaujienas priedes” teritorijā atrodas valsts nozīmes kultūras piemineklis Nr.2741 kapliča (Kungu kapliča) un vietējas nozīmes kultūras piemineklis Nr.2740 Gaujienas veco kapu (Kungu kapu) vārti, kas šobrīd atrodas VAS „Latvijas valsts meži” valdījumā. Minētā teritorija vēsturiski ir Gaujienas muižas kompleksa sastāvdaļa un ir pētāma un analizējama saistībā ar Gaujienas muižu. Saskaņā ar LR Likuma „Par kultūras pieminekļu aizsardzību” ceturtās nodaļas 23.pantu un LR Aizsargjoslu likuma otrās nodaļas 8.pantu ap kultūras pieminekļiem, kuriem aizsargjoslas (aizsardzības zonas) nav noteiktas īpaši, to minimālais platums lauku apdzīvotajās vietās ir 500 metru (skat. 8. un 23.pielikumu).

Kapliča celta pēc Gaujienas barona Jūliusa fon Vulfa nāves (miris 1872.gada 10.janvārī). Baronese fon Vulfa 1872.gada pavasarī nolēma, ka cels dzimtas kapliču Rātes silā, netālu no Gaujienas kapsētas. Tā bija gatava 1872.gada rudenī. Jūliusu fon Vulfu apglabāja tikai 1872.gada 7.septembrī jaunuzceltajā un jauniesvētītajā "Kungu kapsētā". Bēres Gaujienas pilī bijušas grandiozas. No tā laika vieta Rātes silā, kur uzbūvēta kapliča, tika dēvēta par Kungu kapiem, Kungu kapsētu, arī Kungu mežu. Plašāks apraksts par Gaujienas baroniem, īpaši par Jūliusu fon Vulfu, kā arī kapličas tapšanas vēsturi ietverts 10.pielikumā.

Kungu kapliča arhitektoniski sasaucās ar citām Gaujienas muižas ēkām, to rotāja klasicisma stilā veidotas kolonas, kas atradās gan ēkas ārpusē pie ieejas, gan iekšpusē. Kungu kapus ar Gaujienas muižu savieno skatu perspektīva, kas iet cauri Gaujienas muižas parkam un dārzam. Tā atrodas dabas liegumam „Gaujienas priedes” piegulošajā teritorijā, kultūras pieminekļu (kapličas un vārtu) aizsardzības zonā (skat. 23.pielikumu).

1929.gadā Pieminekļu valdes uzdevumā kapliču un līdzās esošo kapsētiņu uzmērīja arhitekts, students V.Vitlands. Aprakstā (Nr.25287-7398) viņš sniedz sekojošas ziņas: “Zem kapličas pagrabs pārsegts ar lēzenu cilindrisku velvi un apmestām sienām. Trepes no kalta granīta. Sienas no ķieģeļu mūra, apmestas. Galvenās fasādes durvis no dzelzs ar lauvu galvām (uz ārpusi). Grīda no kaļķu lējuma. Pārsegta telpa ar kupolu. Kupols no virspuses pārsegts ar skārdu, kas bijis krāsots zaļā krāsā, tagad sarūsējis. Augšā misiņa bumba ar tādu pat krustu (patlaban (4.07.1929.) bumbā novietojies uz dzīvi bišu spiets.) Virs ..... (teksts nesalasāms – I.Č.) ar krustu. Telpā liels metāla kroņlukturis (bronza?) un divi ozola koka soli. Kapus iežogojošam ķieģeļu žogam apmetums stipri nodrupis. Kapličas trepes apaugušas sūnām. Durvis uz kapu pusi atlauztas, logi

izdauzīti. Pagrabs atlauzts un izrakņāts.” V.Vitlanda apraksts papildināts ar fotogrāfijām un kapličas uzmērījumu (plānu). To kopijas dabas aizsardzības plānam pievienotas 7.pielikumā.

J.Zilgalvis pētījumā par muižu arhitektūru, konstatējis, ka “19.gs. otrajā pusē muižu arhitektūrā vērojama arī klasicisma tradīciju atdzimšana. Antīko formu izmantošanas veidi iekļāvušies eklektisma kompozicionālajā sistēmā. Kolonnu portiki, frontalitātes un citu klasicismam raksturīgu elementu un kompozīcijas principu lietojums neizslēdz citu stilu formu saskanīgu klātbūtni.” Arī Gaujienas muižai ir greznas sešu kolonnu portiks ar trīsstūrveida frontonu. Kapličas jumts noslēdzās ar nelielu kupolu, uz tā atradās dekoratīva kaluma, apzeltīts(?) metāla krusts, bet priekšpusē, zem dekoratīvā frontona, iespējams, atradās atmiņās pieminētais uzraksts. Kapliča bija mūrēta no ķieģeļiem. Gan tās iekšējās sienas, gan ārpusi sedza gaišs apmetums ar horizontālu rustojumu. Iespējams, ka kapličas sēru telpas iekšiene stilistiski bija radnieciska Gaujienas Jaunajā pilī esošajai kapelai.

Kapličas ēka būvēta krusta veidolā. Uz kapličas paaugstināto, galveno ieeju veda apmēram 10 kalti akmens pakāpieni, otrā pusē tādi paši pakāpieni noveda lejā uz kapsētu. Abās pusēs bija greznas, ar metālu apsistas, dekoratīvi rotātas, divpusīgi veramas durvis. Durvju ailu augšdaļā, pusaplocē bija četrdaļīgs stiklojums, ietverts greznā metāla rāmī. Kapličas galvenajā telpā visos četros stūros bija izbūvētas ieapaļas nišas, kurās uz postamentiem bija novietotas simboliskas sērojošas cilvēku figūras. Arī šeit atradās dekoratīvas kolonas. Telpā bijuši arī koka atzveltnes krēsli. Kapličas galos bija dekoratīvas logailas, logu rāmju veidojums ieturēts vienotā stilā ar durvīm un nišām. Sēru telpas galos, virs nišām, sienu rotāja dekoratīvas koka sijas, kas veidoja it kā nelielus, neīstus balkoniņus. Zem sēru telpas atradās pagrabs, kas it kā bijis ar eju savienots ar kapu izmūrētajām nišām, uz tām vedis neliels gaitenis (pēc aculiecinieku stāstītā, tomēr 1929.gadā veidotais apraksts un uzmērījumi to neapstiprina). Pēc aculiecinieku stāstījuma, arī kapličas skārda jumts bijis segts ar apzeltītām plāksnītēm (šīs ziņas dokumentāli nav apstiprinātas).

Kapličas iekārta daļēji vēl bija saglabājusies 20.gadsimta 30-tajos gados. Kapliča netika postīta arī II Pasaules kara laikā. Kapsētā, pēc aculiecinieku stāstītā, bijuši seši apbedījumi (V.Vitlanda plānā iezīmēti trīs apbedījumi).

Valsts kultūras pieminekļu aizsardzības inspekcijas Pieminekļu dokumentācijas centra materiālos ir saglabājies akts (Nr.38-22-KM), kurā atrodams sekojošs teksts: “Sastādīts 1971.gada 15.februārī Gaujienas ciema padomes izpildu komitejā. .... (minēti vārdi un uzvārdi) apskatīja uz vietas baronu kapliču un atrada, ka kapliča ir sabrukšanas stāvoklī un apdraud internātskolas skolēnus, kuri brīvo laiku pavada pastaigās un slēpojot mežā – parkā, kurā atrodas kapliča. Komisija nolēma: Ieteikt Alūksnes rajona un Gaujienas ciema izpildu komitejām barona kapliču nojaukt, saglabājot arhitektūras elementus, kam ir arhitektoniska vērtība un kurus var pārvietot parku labiekārtošanai.” Uz Alūksnes pilsētas parku tika pārvietotas (un tur atrodas arī pašlaik) Gaujienas Kungu kapličas dekoratīvās kolonnas.

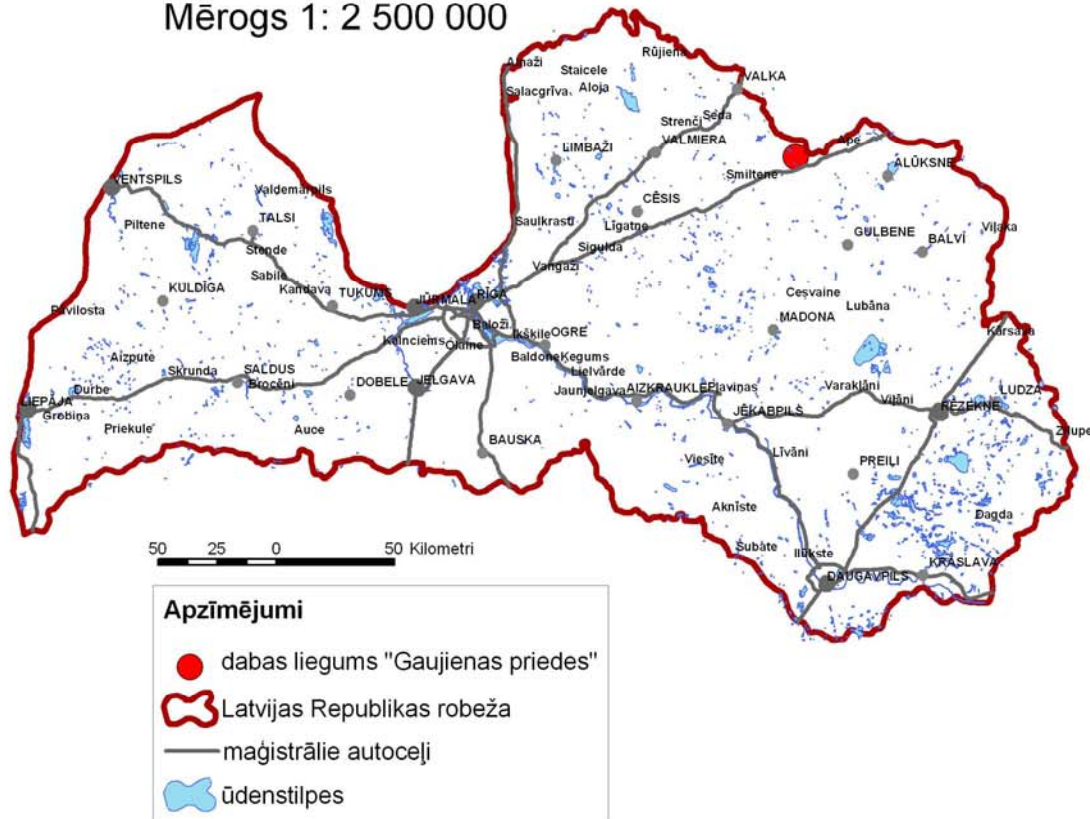
Kungu kapliča stilistiski un arī vairākās detaļās ir radniecīga ar vēlāk izbūvēto mauzoleju Dorotejai fon Engelhartei (1862-1898) Briēnes muižā. Arhitekts J.Zilgalvis raksta: “Klasicisma kompozīcijas paņēmieni un formas bija vispateicīgākās, lai paustu skumjas par aizgājušo, radītu pēdējās atdusas vietas svētsvinīgo mieru.”

Pašlaik valsts nozīmes kultūras piemineklis Kungu kapliča ir nožēlojamā drupu stāvoklī, pagrabs, daļa kapu nišu, kapliča pati un kāpņu paliekas ir apbērtas ar būvgružiem. Pilnīgi nojaukts kapsētas mūris, nav saglabājušās marmora kapu plāksnes. Iespējams, ka kaut kas atklājas, sakārtojot kapsētu un kapličas pagrabtelpu, atbrīvojot to no būvgružiem un atkritumiem. Nedaudz bojāti ir kapu ieejas vārti, neliels remonts nepieciešams arī kalto metāla vārtu mūrētajiem stabiem. Pagājušā gadsimta 90-to gadu vidū atbilstoši oriģinālam atjaunoti kaltie metāla vārti. Nav saglabājies grantētais kapsētas ceļa klājums no vārtiem līdz kaplicai. Pārauguši kādreiz stādītie dekoratīvie tūju un egļu stādījumi, grūti konstatējama kādreizējā liepu pusaploce ap kapsētu.



1. attēls.

Dabas lieguma "Gaujienas priedes"  
 atrašanās vieta Latvijā  
 Mērogs 1: 2 500 000



Dabas lieguma "Gaujienas priedes"  
 atrašanās vieta Gaujienas pagastā  
 Mērogs 1 : 300 000



### 1.2.6. Kartogrāfiskais materiāls

Dabas aizsardzības plāna izstrādes gaitā izmantotais kartogrāfiskais materiāls apkopots 1.tabulā.

**1.tabula**

Izmantotais kartogrāfiskais materiāls

<b>Nr.p.k.</b>	<b>kartogrāfiskais materiāls</b>	<b>mērogs</b>	<b>gads</b>
1.	LR Valsts zemes dienesta ortofoto kartes	1:10 000	2004.
2.	VAS „Latvijas valsts meži” mežaudžu plāni	1: 10 000	2005.
3.	Nekustāmo īpašumu Valsts kadastra reģistra grafiskie dati	1: 10 000	2004.

### **1.3. Teritorijas fiziski - ģeogrāfiskais raksturojums**

#### **1.3.1. Klimats**

Dabas lieguma „Gaujienas priedes” teritorija atrodas klimatiskajā rajonā, kas atrodas Vidzemes centrālajā augstienē un rajonā uz ziemeļiem no tās. Tas ir vismitrākais (hidrotermiskais koeficients – 1,6-2,4) un aukstākais (aktīvo temperatūru summa 1700-1800°C) Latvijas klimatiskais rajons. Bez sala periods – 125 līdz 130 dienas gadā. Gada vidējā gaisa temperatūra ir +4,4°C.

Šeit sastopamas visbargākās ziemas Latvijas teritorijā. Pastāvīga sniega sega parasti izveidojas 5.decembrī un saglabājas 116 dienas. Vislielāko biezumu – vidēji 30cm – sniega sega parasti sasniedz februāra beigās – marta sākumā. Vidējā minimālā temperatūra no -24 līdz -28°C.

Gada nokrišņu summa ir 702mm. Visvairāk nokrišņu ir no jūnija līdz septembrim (76 – 89mm), vismazāk – februārī – martā (33 – 34mm). Gada vidējais gaisa relatīvais mitrums ir 81%.

Valdošais ir rietumu vējš, lielākais vēja ātrums (vidēji 3 – 4m/s) ir novembrī – janvārī, mazākais jūlijā – augustā (vidēji 2m/s).

Datus par dabas lieguma klimatiskajiem apstākļiem apkopo Alūksnes meteoroloģiskā stacija.

#### **1.3.2. Ģeoloģija, ģeomorfoloģija**

Gaujienas pagasta teritoriju, kurā atrodas dabas liegums „Gaujienas priedes”, šķērso Vidusgaujas ieplaka. Tā lielākā daļa ir lēzeni viļņoti limnoglaciālie līdzenumi, virs kuriem vietām paceļas ar morēnu klāti pamatiežu virsmas pauguri. Dabas lieguma teritorijas reljefs ir samērā līdzens.

Reljefu veidojuši vairākkārtēji apledojumi kvartāra periodā, senais Baltijas baseins (devona periodā), kā arī pēcledus laikmeta eksogēnie procesi (upju erozija, vēja darbība u.c.).

Gaujienas pagasts atrodas Vidusgaujas zemienē. Tās vidējais augstums ir 50-90m virs jūras līmeņa.

Uz dienvidaustrumiem no dabas lieguma teritorijas atrodas viena no septiņām lielākajām detālizpētītajām valsts nozīmes dolomīta atradnēm „Dārzciems”. Tās platība 151ha. Segkārtā 1,8-8,3m, derīgā slāņkopa 0,8-11,5m. Šī atradne ir vienīgā Latvijā, kurā iegūst Pļaviņu svītas dolomītu. Saimnieciskā darbība Dārzciema dolomīta šķembu, minerālpulvera un dolomītmiltu ražotnē mūsdienu reljefa un Pļaviņu svītas dolomītu saguluma īpatnību dēļ nevar ietekmēt pazemes ūdeņu līmeņa svārstības Gaujienā, t.sk. dabas lieguma „Gaujienas priedes” teritorijā.

#### **1.3.3. Hidroloģija**

Dabas lieguma „Gaujienas priedes” teritorija atrodas Vidusgaujas ieplakas upju hidroloģiskajā rajonā (Nr.13). Tā kopējā platība ir 3960km<sup>2</sup>. Nokrišņu daudzums gadā – 665mm, notece – 221mm gadā, bet iztvaikošana – 444mm gadā.

Dabas lieguma „Gaujienas priedes” teritorija atrodas apmēram 0,5km attālumā no Gaujas, kas šķērso Gaujienas pagastu 21km garumā.

Dabas lieguma „Gaujienas priedes” teritorijā neatrodas pastāvīgas ūdenstilpnes vai teces.

### 1.3.4. Augsnes

Dabas lieguma „Gaujienas priedes” teritorijā augsnes ir veidojušās uz glaciolimniskiem smilts un putekļu nogulumiem. Tie satur brīvos karbonātus, kas nosaka bagātīga pameža (lazdas, pīlādži) attīstību. Dominējošie augsnes tipi ir velēnu podzolaugsne un velēnu glejaugsne.

Pēdējā Gaujienas pagasta zemes kvalitatīvā un ekonomiskā vērtēšana tika veikta no 1995.līdz 1999.gadam sadarbībā ar Vācijas mērnieku biedrību un LR Valsts zemes dienestu.

Starpvalstu augšņu kartēšanas projektos viena no visbiežāk izmantotajām augsnes klasifikācijām ir *FAO (Food and Agriculture Organization of the United Nations – Apvienoto Nāciju Organizācijas Pārtikas un lauksaimniecības komiteja)* klasifikācija. Tās izveidošanas principi būtiski atšķiras no Latvijas augšņu klasifikācijas, tādēļ nav iespējams automātiski pāriet no vienas augšņu klasifikācijas uz otru (Nikodemuss, 1998).

Atbilstoši FAO klasifikācijai teritorijā esošo augšņu cilmiezis ir smilts, pēc augšņu grupas tās atbilst *Stagnic Luvisols, Gleyic Luvisols, Eutric Gleysols*. Šo augšņu grupu īpašības aprakstītas 2.tabulā.

2.tabula

#### FAO augšņu klasifikācija

Augšņu grupa	Apraksts
<i>Luvisols</i>	Augsnes, kam raksturīga mālu izskalošanās no virsējiem horizontiem un akumulācija dziļākajos horizontos. Veidojušās uz morēnas un limnoglaciālajiem nogulumiem. Latvijas augšņu klasifikācijā tām atbilst brūnaugsne, podzolaugsne, glejaugsne un citi augsnes tipi.
<i>Gleysols</i>	Augsnes, kam raksturīgs izteikts gleja horizonts 50 cm dziļā slānī. Tas veidojies anaerobos un pārmitros apstākļos uz dažādas ģenēzes nogulumiem reljefa pazeminājumos vai līdzenumos ar augstu gruntsūdens līmeni. Latvijas augšņu klasifikācijā tām atbilst podzolētā glejaugsne, glejaugsne un citi augsnes tipi.
Apzīmējumi augšņu apakšgrupām	Apraksts
<i>Stagnic</i>	Augsne, kas veidojusies uz vāji caurlaidīgiem (māla, smaga smilšmāla) nogulumiem, kuru necaurlaidības dēļ notikusi augsnes virspusējā glejošanās.
<i>Gleyic</i>	Augsne, kam raksturīgs gleja vai klejots horizonts.
<i>Eutric</i>	Augsne, kam raksturīga piesātinātība ar bāzēm.

## 1.4. Teritorijas bioloģiskais raksturojums

### 1.4.1. Flora

Dabas liegums „Gaujienas priedes” atrodas Ziemeļvidzemes ģeobotāniskajā rajonā, II apakšrajonā – Vidusgaujas ieplakā (Tabaka, 1979). Visa dabas lieguma teritorija ietilpst Latvijas floras kvadrātā 7/45.

Latvijas Vides aģentūras datu bāzē „Aizsargājamo augu sugu atradnes” ziņas ir par 12 aizsargājamo sugu atradnēm Gaujienas pagastā, bet neviena no tām nav konstatēta dabas lieguma teritorijā. „Latvijas Īpaši aizsargājamo teritoriju sistēmas saskaņošana ar EMERALD/NATURA 2000 aizsargājamo teritoriju tīklu” projekta datos ziņu par dabas lieguma „Gaujienas priedes” teritorijā konstatētām aizsargājamām vaskulāro augu, sūnu un ķērpju sugām nav.

Dabas lieguma floru divās ekspedīcijās 2005.gada 19.maijā un 15.jūlijā pētīja Vija Kreile, aptverot visu lieguma teritoriju. Ir sastādīts konstatēto vaskulāro augu un sūnu sugu saraksts (3.pielikums). Konstatētas 137 vaskulāro augu un 16 sūnu sugas.

Teritorijai raksturīga boreālo skujkoku mežu flora, bet ir ievērojama loma mežos ir arī vasarzaļo lapu koku mežu elementiem. Mitrāko vietu, celiņu, taku un vēsturisko objektu atrašanās liegumā palielina sugu daudzveidību. Apkārt kapličai aug stādītas liepas un tūjas. Dabas liegumā izplatījušās arī invazīvās kokaugu sugas – vārpainā korinte *Amelanchier spicata*, pīlādžlapu sorbārija *Sorbaria sorbifolia*.

Konstatētas tikai 2 aizsargājamas vaskulāro augu sugas – gada staipeknis *Lycopodium annotinum* un zaļziedu naktsvijole *Platanthera chlorantha*. Abas sugas ir visai bieži sastopamas Ziemeļvidzemē. Uz tūjām un liepām pie kapličas konstatēta viena Latvijas Sarkanajā grāmatā iekļauta sūnu suga – īssetas nekera *Neckera pennata*. Uz ozola un liepas pie kapličas konstatēta viena īpaši aizsargājama ķērpju suga – parastais plaušķērpis *Lobaria pulmonaria*. Nevienai no šīm sugām nav jāveido mikroliegumi.

### 1.4.2. Fauna

#### Ornitofaunas raksturojums

Iepriekš dabas lieguma teritorija apsekota 2001.gada 30.maijā un 2002.gada 26.jūnijā (eksperti Rolands Lebus un Mārtiņš Kalniņš). Teritorijā tika konstatētas trīs aizsargājamas (Eiropas Padomes direktīvas 1.pielikums 79/409/EEC) sugas: melnā dzilna *Dryocopus martius* (L.), pelēkā dzilna *Picus canus* Gm., sila cīrulis *Lullula arborea* (L.).

Lai noskaidrotu teritorijā sastopamās putnu sugas, dabas aizsardzības plāna izstrādes ietvaros 2005.gada 9.maijā tika veikta visu meža biotopu apsekošana (eksperts Uģis Bergmanis). Reģistrētās sugas apkopotas tabulā (4.pielikums).

Ņemot vērā piemēroto uzskaišu periodu attiecībā uz meža sugām, putnu sugu sarakstu var uzskatīt par pilnīgu. Tā kā teritorija ir neliela, atrodas tuvu apdzīvotām vietām, ceļiem un to klāj samērā vienvēidīgs biotops – antropogēni ietekmēts priežu mežs – un salīdzinoši nelielā platībā lapu koku audzes, ornitofauna ir raksturojama kā nabadzīga.

Kopumā konstatētas 33 putnu sugas, no kurām visas ir iespējamās ligzdotājas. Tās ir uzskatāmas par Latvijā parastām un bieži sastopamām. Īpaši aizsargājamās sugas (saskaņā ar MK noteikumiem Nr.396) ir tikai četras – urālpūce *Strix uralensis*, pelēkā dzilna *Picus canus*, melnā dzilna *Dryocopus martius* un mazais mušķērājs *Ficedula parva*.

Dabas lieguma teritorijā teorētiski ir iespējama viena urālpūces (pūce tika novērota kokā 348.kvartāla 4. un 5.nogabala ziemeļrietumu daļā), melnās dzilnas un pelēkās dzilnas pāra ligzdošana, taču ir iespējams, ka šīs sugas ligzdo ārpus lieguma.

Dabas lieguma „Gaujienas priedes” teritorija nav piemērota sila cīrulim ligzdošanai. Iespējams, ka iepriekš šī suga konstatēta putnam pārlidojot šo teritoriju. Sila cīrulis lidojumā dzied, līdz ar to šo sugu ir iespējams konstatēt tai neraksturīgos biotopos.

No ornitofaunas saglabāšanas viedokļa teritorija ir maznozīmīga. Neviena no konstatētajām sugām nav jutīga pret cilvēku apmeklējumiem.

### **Bezmugurkaulnieku fauna**

Pirmo reizi bezmugurkaulnieku faunas apsekošanu dabas liegumā „Gaujienas priedes” veicis Mārtiņš Kalniņš (divas ekspedīcijas no 2001. līdz 2003.gadam) “Latvijas īpaši aizsargājamo teritoriju sistēmas saskaņošana ar *EMERALD/NATURA 2000* aizsargājamo teritoriju tīklu” projekta ietvaros. Latvijas Vides aģentūras datu bāzes datus norādīts, ka Eiropas Savienības direktīvas bezmugurkaulnieku sugas šajā teritorijā nav konstatētas. Arī citos literatūras avotos un pieejamās datu bāzēs nav informācijas par dabas lieguma „Gaujienas priedes” bezmugurkaulnieku faunu.

2005.gada pavasara – vasaras sezonā veiktas divas ekspedīcijas (19.05.2005. un 05.07.2005.) uz dabas lieguma teritoriju, ar mērķi noskaidrot bezmugurkaulnieku, galvenokārt, kukaiņu faunas sastāvu (eksperts Guntis Akmentiņš).

Dabas lieguma mežos dominē, kaut arī ne lielā skaitā, parkiem un priežu mežiem tipiskas, bieži sastopamas bezmugurkaulnieku, to skaitā kukaiņu sugas (5.pielikums, 2., 3.tabula). Jāatzīmē, ka teritorijas apšu – bērzu nogabalos (348.kvartāla 4.,5.,7.,8.,9.,11.nogabals) novērota ievērojami lielāka kukaiņu sugu daudzveidība nekā 342.kvartāla veco priežu nogabalos.

Teritorijas apsekošanas rezultātā konstatētas divas Latvijas Sarkanās grāmatas (Z.Spuris, red., 1998) sugas pelēkais pāvacis *Saturnia pavonia* un nātru lācītis *Callimorpha dominula* (5.pielikums, 1.tabula). Abas sugas Latvijā ir samērā plaši izplatītas un speciāli aizsardzības pasākumi tām nav nepieciešami. Citu retu un aizsargājamo bezmugurkaulnieku sugu atradnes dabas liegumā “Gaujienas priedes” netika konstatētas.

Informācija par dabas liegumā konstatētajām retajām un aizsargājamām bezmugurkaulnieku sugām, arī par dabisku mežu indikatorsugām un Latvijā reti sastopamām sugām apkopota pielikumā (5.pielikums, 1.tabula). Konstatētas 139 tauriņu *Lepidoptera* sugas (5.pielikums, 3.tabula).

### 1.4.3. Biotopi

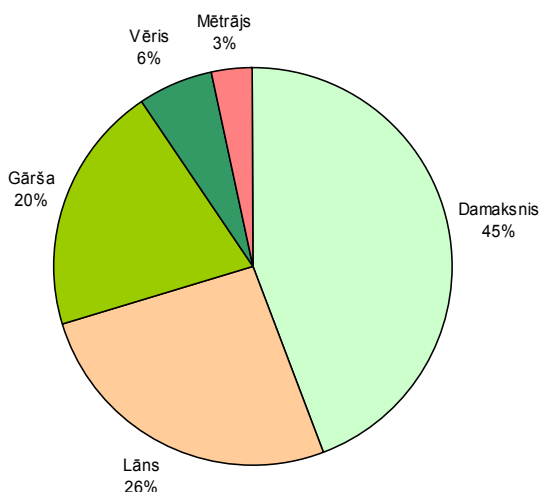
Biotopu daudzveidība dabas liegumā ir neliela. Visa teritorija ir klāta ar mežu. Pārējie biotopi aizņem niecīgu platību. Pārskats par sastopamajiem biotopu veidiem apkopots 3.tabulā, bet meža biotopu raksturojums – 4.tabulā.

3.tabula

#### Dabas lieguma „Gaujienas priedes” teritorijā konstatētie biotopi

Biotopa kods un nosaukums pēc Latvijas biotopu klasifikatora	Eiropas Padomes direktīvas 92/43/EEC I pielikumā minētie ES nozīmes biotopi (kods un nosaukums)	Platība, ha
F.1.1.2. Priežu mētrāji	9010* Boreālie meži	1,4
F.1.1.3. Priežu lāni	9010* Boreālie meži	10,7
F.1.1.4. Priežu damakšņi	9010* Boreālie meži	16,6
F.1.3.2. Bērzu vēri	-	1,0
F.1.4.1. Apšu vēri	-	1,2
F.1.4.2. Apšu gāršas	-	5,6
F.1.8.1. Jauktu koku damakšņi	9010* Boreālie meži	1,5
F.1.8.3. Jauktu koku gāršas	-	2,6
J.1.2. Pusedabīgas kokaudzes parkos	-	0,3
J.4. Kapsētas	-	0,1
K.5. Ceļi un ceļmalas	-	0,5

Mežu biotopi aizņem 99% no kopējās dabas lieguma platības. Visa teritorija ir sausieņu meži. Teritorija ir samērā vienveidīga, tajā sastopami 5 sausieņu meža augšanas apstākļu tipi (2.attēls).



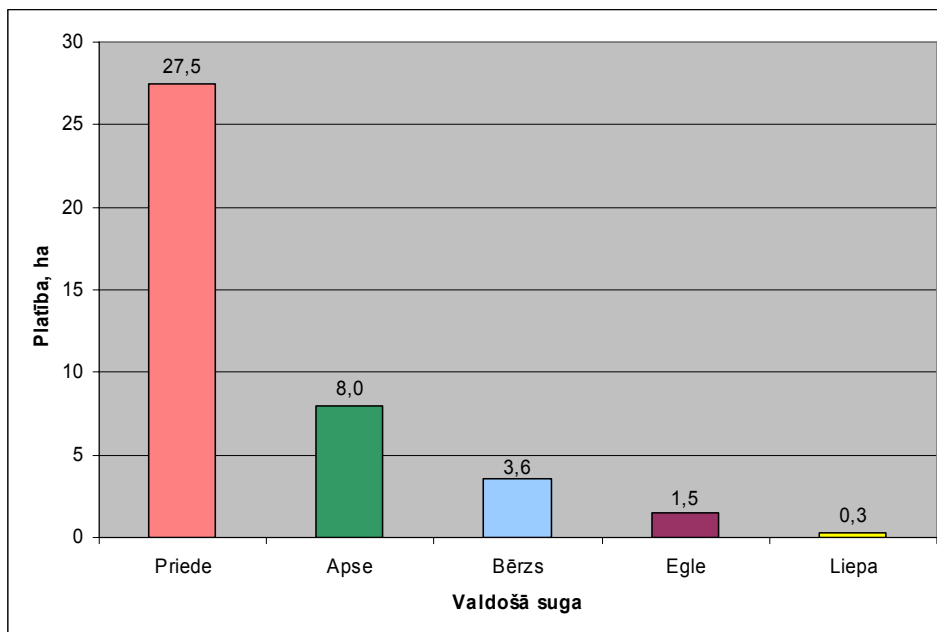
2.attēls. Meža augšanas apstākļu tipu sadalījums

Lielāko platību dabas lieguma rietumu daļā aizņem priežu damakšnis un lāns. Bez priedēm koku stāvā sastopamas arī egles. Lielākajā daļā izveidojies izteikts, visai blīvs krūmu un paaugas stāvs, kur valdošās kokaugu sugas ir parastā lazda, parastā ieva, Alpu jāņoga, vārpainā korinte, kļava un egle. Arī izcirsto veco skujkoku vietās esošās lauces aizaugušas ar platlapju mežu sugām. Priedes dabiski neatjaunojas, jo tām trūkst gaismas. Lakstaugu stāvam raksturīgas gan boreālo skujkoku mežu klases *Vaccinio-Piceetea* sugas – mellene, brūklene, Eiropas septiņstarīte, gan

vasarzaļo platlapju mežu klases *Quercus-Fagetea* sugas: dzeltenā zeltņātrīte, čūskoga, vārpainā septiņvīre, pumpursmilga, zilā vizbulīte. Bieži sastopami kļavu sējeņi. Sūnu stāvā sugu nav daudz, biežāk sastopamās ir spīdīgā stāvaine, Šrēbera rūšaine, lielā spuraine, platlapu knābīte, mitrākās vietās aug Girgenzona sfagns.

Priedes veido viena vecuma audzi, kā rezultātā notiek veco koku dabiska, pakāpeniska atmiršana, mainās ainaviskā lieguma struktūra – aizvien retāks lielo koku vainagu slēgums ar biezu pameža krūmu un lapu koku aizaugšanas intensitāti.

Visbiežāk valdošā koku suga ir priede – 68% no kopējās meža platības, apse – 20%, bērzs – 9%, egle – 2%, liepa – 1% (3.attēls). Dabas lieguma austrumu daļā ir jaunāki meži ar valdošajām lapu koku sugām – bērzu un apšu vēris un gārša.



3.attēls. Mežaudžu sadalījums pēc valdošās sugas.

**Parku un apstādījumu biotopu** kategorijā ietilpst kapličas apkārtnē ar stādītām liepām un tūjām. Meža nogabals ar liepām atbilst dabisko meža biotopu kritērijiem. Pašlaik šajā teritorijā ir veikta atsevišķu egļu izciršana pēc vējgāzes.

**Ruderālie biotopi** aizņem niecīgu platību gar ceļiem un lieguma robežu. Te sastopamas gaismas prasīgas pļavu augu sugas, kas pacieš nomīdīšanu: kamolzāle, lielā ceļteka, rasaskrēsliņi, melnais deviņvīruspēks, kodīgā gundega, dziedniecības pienene, mazā zilgalvīte, žogu vīķis, tīrumu pēterene, gaiļbiksīte, pļavas dzelzene, baltā madara u.c. Uzturot un paplašinot ceļus, iespējama ruderālo biotopu platības palielināšanās.



## Meža biotopu raksturojums

Kv.	Nog.	Platība	Tips	Audzes sastāvs	Nogabala raksturojums
342.	1.	10,9	Dm	8P 2E 225	DMB – skuju koku mežs. Vecas priedes, Pamežā lazdas, korintes, pīlādži, blīgznas, kļavas. Daudz kļavu sējeņu. Ziemeļu daļā pie kapiem mežā atkritumi.
342.	2.	0,9	Dm	8E 105 2P 205	DMB – skuju koku mežs. Šaura egļu meža josla ar atsevišķām lielām priedēm, nevienmērīgs pamežs
342.	3.	3,9	Dm	8P 225 1E 1B 145	DMB – skuju koku mežs. Pamežā lazdas, korintes, ievas, pīlādži.
342.	12.	0,6	Dm	8E 105 2P 205	DMB – skuju koku mežs. Šaura egļu meža josla ar atsevišķām lielām priedēm, nevienmērīgs pamežs
342.	13.	0,3	Vr	9L 1E 105	DMB – lapu koku mežs. Stādītas liepas un tūjas, bagātas ar epifītiem.
342.	14.	1,4	Mr	10P 185	DMB – skuju koku mežs.
342.	15.	2,7	Ln	10P 205	DMB – skuju koku mežs. Treilēšanas ceļi, ugunscura vietas, nevienmērīgs pamežs un paauga – ievas, lazdas, Alpu jānogas, kļavas. Esoši celiņi ir nogabala A un R galā. R galā – robeža ar lielo ceļu.
342.	16.	1,0	Gr	5A 2Ba 2E 60	Maz traucēts lapu koku mežs
342.	17.	4,5	Ln	10P 165	DMB – skuju koku mežs. Pamežā korintes, kļavas, pīlādži
348.	1.	0,8	Dm	7P 205 3E 105	DMB – skuju koku mežs. Treilēšanas ceļi, ugunscura vietas, nevienmērīgs pamežs un paauga – ievas, lazdas, Alpu jānogas, kļavas.
348.	2.	2,3	Ln	10P 185	DMB – skuju koku mežs. Gar DA robežu ir ceļš. Pamežā lazdas, pīlādži, korintes. Daudz kļavu sējeņu.
348.	3.	1,2	Ln	6P 205 3E 1B 165	DMB – skuju koku mežs. Pamežā un paaugā ozoli, korintes, lazdas, egles
348.	4.	2,3	Gr	5A 2B 60 3E 75	Maz traucēts lapu koku mežs
348.	5.	2,0	Gr	5A 2B 60 1Ba 2E 65	Maz traucēts lapu koku mežs
348.	6.	1,0	Dm	7P 3E 65	Jauns priežu mežs, pamežs maz izteikts
348.	7.	1,5	Gr	6B 2A 2E 70	Maz traucēts lapu koku mežs
348.	8.	1,1	Gr	5B 4A 1E 65	Maz traucēts lapu koku mežs
348.	9.	1,2	Vr	7A 2B 1E 75	Maz traucēts lapu koku mežs
348.	10.	0,3	Gr	6A 2B 1E 1P 70	Maz traucēts lapu koku mežs
348.	11.	1,0	Vr	6B 1A 1P 2E 80	Maz traucēts lapu koku mežs

## **1.5. Teritorijas sociālekonomiskais raksturojums**

### **1.5.1. Demogrāfiskā analīze**

Dabas liegums „Gaujienas priedes” atrodas Gaujienas pagasta teritorijā. Dabas liegums nav apdzīvots, taču tiek izmantots rekreācijai, jo atrodas tiešā apdzīvotas teritorijas (pagasta centra) tuvumā.

Pagasta kopējā platība ir 126km<sup>2</sup>. Tas atrodas Latvijas ziemeļaustrumu daļā, Alūksnes rajona rietumu daļā un robežojas ar Alūksnes rajona Virešu un Trapenes pagastiem, kā arī Valkas rajona Zvārtavas un Grundzāles pagastiem.

Pagastā ir 1128 pastāvīgie iedzīvotāji, Gaujienā – 805 (2003.gada sākumā). Pagastā ir vēl divas lielākas apdzīvotas vietas – Zvārtava un Dārzciems.

Gaujienas centrā koncentrēti visi pagasta sociālās infrastruktūras objekti un pakalpojumi, darbojas Gaujienas vidusskola, Gaujienas mūzikas un mākslas skola, Gaujienas speciālā internātskola (integrēta tipa skola), pirmsskolas izglītības iestāde ”Taurenītis”, Gaujienas Biznesa, informācijas, izglītības un tūrisma centrs. Uzņēmējdarbība Gaujienas pagastā: kokapstrāde, neliels skaits aktīvo zemnieku saimniecību, tūrisms.

### **1.5.2. Teritorijas izmantošanas veidi**

#### **1.5.2.1. Tūrisms un atpūta**

Dabas lieguma teritorijā netiek veikta apmeklētāju uzskaitē, bet, saskaņā ar Gaujienas iedzīvotāju sniegto informāciju, šī teritorija ir gaujieniešu ļoti bieži apmeklēta vieta. Šeit ir iemītas dažādas takas, celiņi, meža ceļus izmanto riteņbraucēji. Teritorijā tūrisms netiek organizēts. Dabas lieguma teritorijā esošā baronu kapliča netiek plaši popularizēta kā apskates objekts, jo tā nav sakopta un apkārtnē nav atbilstoši labiekārtota. Dažviet teritorija ir piemēslota ar sadzīves atkritumiem.

Kultūras un kultūrvēsturisko objektu daudzveidība, kā arī rekreatīvās iespējas paver ļoti plašas iespējas tūrisma attīstībai Gaujienas pagastā. Kā nozīmīgs faktors minama arī Rīgas – Veclaicenes (A2) šosejas klātbūtne, kas savieno pagastu ar Latvijas galvaspilsētu – Rīgu. Iepazīstoties ar Alūksnes rajona Gaujienas pagasta un Virešu pagasta Tūrisma attīstības programmu, kā arī konsultējoties ar VAS „Latvijas valsts meži” vides speciālisti Inesi Gulbi, Gaujienas pagasta pašvaldības un Biznesa, informācijas, izglītības un tūrisma centra darbiniekiem, var secināt, ka šobrīd speciāli plāni attiecībā uz dabas lieguma „Gaujienas priedes” teritorijas vai tajā esošo nozīmīgo arhitektūras pieminekļu popularizēšanai Gaujienas iedzīvotāju un apmeklētāju vidū nav izstrādāti. Kopumā pagasta teritoriju ir iespējams iepazīt, izmantojot dažādus maršrutus un izziņas takas, taču dabas lieguma „Gaujienas priedes” teritorija un tajā esošie arhitektūras objekti tūrisma maršrutos netiek iekļauti, lai gan nākotnē šāda iespēja netiek izslēgta.

Tūrisma attīstības jomā iesaistītās puses Gaujienas pagastā uzskata, ka nākotnē vairāk uzmanības jāpievērš dabas tūrismam, vispirms atbilstoši iekārtojot atpūtas vietas. Pašlaik Gaujienā vairāk ir zināma ar savu vienreizējo kultūrvēsturisko mantojumu, taču pēdējā laikā aizvien vairāk tūristi sāk interesēties arī par pagasta teritorijā esošajiem dabas objektiem.

Lai noskaidrotu Gaujienas pagasta iedzīvotāju domas par tūrisma attīstību šajā pagastā, 2004.gadā Gaujienas un Virešu pagastu Tūrisma attīstības programmas izstrādes ietvaros tika veikta vietējo iedzīvotāju anketēšana. Anketu sagatavoja Rasa Ziediņa un Meldra Langenfelde, datus apkopoja un analizēja Meldra Langenfelde.

Pavisam kopā tika aptaujāti 78 respondenti no kopumā 1128 iedzīvotājiem. No tiem 92,3% aptaujāto atzina, ka Gaujienas pagastā būtu nepieciešams attīstīt tūrisma nozari. Populārāko apskates objektu Gaujienas pagastā pēc gaujieniešu domām pirmajā vietā tiek minēta Gaujienas

muiža un parks. Savukārt kā viens no lielākajiem šķēršļiem tūrisma attīstībai tiek minēta nesakārtotā tūrisma infrastruktūra. Kā aptaujā atzīst vietējie iedzīvotāji, tūrisma attīstība ir ļoti svarīga un atkarīga no pašu aktivitātes un vēlmes iesaistīties. Gandrīz ikviens no aptaujātajiem ir gatavs iesaistīties tūrisma nozares attīstības veicināšanā, piemēram, sniedzot informāciju par Gaujienas pagastu, veidojot takas, vadot ekskursijas, organizējot pasākumus, sakopjot teritoriju un apskates objektus u.c.

Savukārt dabas aizsardzības plāna izstrādes gaitā 2005.gada 11.maijā plāna izstrādātāji veica Gaujienas iedzīvotāju aptauju par dabas lieguma „Gaujienas priedes” rekreācijas infrastruktūras izveidošanu un uzturēšanu. Aptaujā piedalījās 152 respondenti. Ar detalizētu iegūto datu analīzi var iepazīties 14.pielikumā.

Galvenie secinājumi pēc aptaujas rezultātu apkopošanas:

- ✓ dabas lieguma teritorija ir samērā bieži vietējo iedzīvotāju apmeklēta teritorija;
- ✓ visbiežāk iedzīvotāji šajā teritorijā pastaigājas, aktīvi atpūšas, lasa ogas un sēnes, vai uzturas sporta nodarbību laikā;
- ✓ kā lielāko teritorijas vērtību vietējie iedzīvotāji min Kungu kapliču un kapu vārtus, mežu, kā arī tās piemērotību rekreācijai;
- ✓ vietējos iedzīvotājus neapmierina teritorijas sakoptība, viņi vēlas redzēt to sakārtotu un labiekārtotu;
- ✓ kā nepieciešamākos sakopšanas un labiekārtošanas darbus dabas liegumā „Gaujienas priedes” respondenti min atkritumu savākšanu, bīstamo koku izciršanu, teritorijas labiekārtošanu, kapličas atjaunošanu;
- ✓ lielākā daļa aptaujāto uzskata, ka dabas lieguma teritoriju ir jāpopularizē kā apskates objektu;
- ✓ respondenti iesaka šo teritoriju izmantot vietējo iedzīvotāju vides apziņas celšanai, kā arī tūrisma taku veidošanai.

Vairākās anketās tika uzsvērts, ka, plānojot dabas lieguma attīstību, jāatceras, ka šī teritorija ir saistīta ar baronu atdusas vietu un ir nepieciešams saglabāt dabisku mežu, veidojot ainavu tikai ap kapličas teritoriju.

Pašreizējais taku un celiņu tīkls dabas lieguma teritorijā var kalpot par pamatu potenciālās tūrisma plūsmas un infrastruktūras plānošanai. Dabas aizsardzības plāna nodaļā 4.2. Apsaimniekošanas pasākumu apraksts, kā arī 16., 22., 24., 25., un 26.pielikumā ir apkopoti priekšlikumi rekreācijas infrastruktūras izveidošanai un uzturēšanai dabas lieguma teritorijā.

### **1.5.2.2. Lauksaimniecība**

Dabas lieguma „Gaujienas priedes” teritorija netiek izmantota lauksaimniecībā.

### **1.5.2.3. Mežsaimniecība**

Valsts mežus Gaujienas pagasta teritorijā, t.sk. dabas lieguma „Gaujienas priedes” teritoriju, apsaimnieko VAS "Latvijas valsts meži" Austrumvidzemes mežsaimniecība. Teritorija nav nodota ilgtermiņa mežizstrādes apsaimniekošanā.

Dabas liegumā ir regulāri veiktas sanitārās cirtes, izvācot sausos un kritušos kokus. Pēdējās tika veiktas 2004.gadā un 2005.gada pirmajā pusē.

Pagājušā gadsimta 80.-90-tajos gados dabas liegumā tika cirsti krūmi gar taku un ceļu malām. Dati par to, kuros nogabalos un cik ha platībā krūmi ir cirsti, nav pieejami.

#### **1.5.2.4. Zivsaimniecība**

Dabas lieguma „Gaujienas priedes” teritorijā neatrodas dabiskās ūdenstilpnes, kurās būtu iespējama aktīva zivsaimniecība.

#### **1.5.2.5. Medības**

Dabas lieguma teritorijā medību nomas tiesības pieder mednieku kolektīvam ”Gaujmalā”. Dabas lieguma teritorija vēsturiski ir baronu un viņu kalpotāju atdusas vieta, tā atrodas tiešā Gaujienas kapsētas tuvumā, tādēļ ētisku apsvērumu dēļ medības šeit nenotiek un dati par medījamajiem dzīvniekiem netiek apkopoti.

#### **1.5.2.6. Citi izmantošanas veidi**

Dabas lieguma teritorija mācību gada laikā tiek izmantota Gaujienas speciālās internātskolas un Gaujienas vidusskolas sporta nodarbībām. Visbiežāk dabas lieguma teritorijā esošās takas un celiņi tiek izmantoti krosa skriešanai un slēpošanai. Dažkārt internātskolas skolotāji dabas liegumā dodas neilgās pastaigās kopā ar audzēkņiem. Gaujienas speciālās internātskolas direktore Mudīte Reigase intervijā dabas aizsardzības plāna izstrādātājiem neminēja īpašas vēlmes saistībā ar šīs teritorijas sakārtošanu.

Dabas lieguma teritorijā tiek rīkotas orientēšanās sacensības. Vietējie iedzīvotāji šeit labprāt pastaigājas, atpūšas, lasa ogas un sēnes.

## **1.6. Informācijas avoti**

### **Literatūras saraksts**

- Kabucis I., 1998. Ziemeļvidzemes ģeobotāniskais rajons. Latvijas Daba. Enciklopēdija. 6. Rīga: Preses nams, 139.
- Kabucis I., 2000. Biotopu rokasgrāmata. Rīga: Latvijas Dabas fonds, 160lpp.
- Kabucis (red.) I., 2001. Latvijas biotopi. Klasifikators. Rīga: Latvijas Dabas fonds, 96lpp.
- Kalniņa A., 1995. Klimatiskā rajonēšana. Latvijas Daba. Enciklopēdija. 2. Rīga: Preses nams, 245.
- Karšu pielikums, 1998. Latvijas Daba. Enciklopēdija. 6. Rīga: Preses nams, 598lpp.
- Laiviņš M., 1995. Gaujienas priedes. Latvijas Daba. Enciklopēdija. 2. Rīga: Preses nams, 104.
- Lārmanis V., N.Priedītis, M.Rudzīte, 2000. Mežaudžu atslēgas biotopu rokasgrāmata. Rīga: Valsts Meža dienests, 127lpp.
- Latvijas būvmateriālu izejvielu atradnes, 2004. Karte mērogā 1: 500 000. Paskaidrojuma teksts III daļa. Valsts Ģeoloģijas dienests. Rīga.
- Nikodemuss O., 1998. FAO augšņu klasifikācija. Latvijas Daba. Enciklopēdija. 6. Rīga: Preses nams, 401.
- Ozols G., 1985. Priedes un egles dendrofāgie kukaiņi Latvijas mežos. Rīga: Zinātne, 206lpp.
- Pastors A., 1995. Hidroloģiskā rajonēšana. Latvijas Daba. Enciklopēdija. 2. Rīga: Preses nams, 148.-151.
- Plīse E., Bičevskis M., 2001. Meža entomoloģija. Jelgava: LLU, 294lpp.
- Račinska I., 2002. Rokasgrāmata īpaši aizsargājamo dabas teritoriju dabas aizsardzības plānu izstrādātājiem. Rīga: Ulma, 96lpp.
- Rupais A., 1999. Kokaugu kaitēkļu sugu noteicējs pēc bojājumiem augļu dārzos un apstādījumos. Rīga: Valsts Augu aizsardzības dienests, 271lpp.
- Spuris (red.) Z., 1998. Latvijas Sarkanā grāmata. Retās un apdraudētās augu un dzīvnieku sugas. 4. sēj. Bez mugurkaulnieki. Rīga: LU Bioloģijas institūts, 388lpp.
- Šmits V., 1960. Mizgrauži. Rīga: LVI, 207lpp.
- Šulcs (atb. red.) A., 1960. Dzīvās dabas taksonu latvisko nosaukumu rādītājs. Latvijas Daba. Enciklopēdija. 6. Rīga: Preses nams, 187.-245.
- Zilgalvis J., 2002. Daugavas muižas 18.gs.-20.gs.sākums. Otrais papildinātais izdevums. Rīga: Apgāds izglītība, 176lpp.
- Telnov D., Barsevskis A., Savich F., Kovalevsky F., Berdnikov S., Doronin M., Cibulskis R., Ratiece D., 1997. Check-List of Latvian Beetles (Insecta: Coleoptera). Frankfurt: Internationalen Entomologischen Veirens, 143S.
- Табака (отв.ред.) Л.В., 1979. Флора и растительность Латвийской ССР. Северо – Видземский геоботанический район. Рига: 164с.

### **Nepublicētie materiāli**

Projekta “Latvijas īpaši aizsargājamo teritoriju sistēmas saskaņošana ar *EMERALD/NATURA 2000* aizsargājamo teritoriju tīklu” lauka darba anketas. Projekta norises laiks 2001-2003. gads, izpildītājs Latvijas Dabas fonds, finansētājs *DANCEE*.

VKPAI Pieminekļu dokumentācijas centra materiāli par fon Vulfu kapliču Gaujienā: Pieminekļu valdes apraksti un dokumenti Nr.25287-7398, Nr.5722/1, Nr.27457-5722/1.

Gaujienas pagasta teritoriālplānojums. Apstiprināts 2003. gada oktobrī.

Alūksnes rajona Gaujienas pagasta un Virešu pagasta Tūrisma attīstības programma. 2004, Gaujienas pagasta padome, Virešu pagasta padome, Vidzemes augstskola.

### **Interneta adreses**

Latvijas Vides, ģeoloģijas un meteoroloģijas aģentūras mājas lapas adrese:  
<http://www.lvgma.gov.lv>

Datu bāzes „Īpaši aizsargājamās dabas teritorijas”, „Aizsargājamo augu sugu atradnes”:  
[www.lva.gov.lv](http://www.lva.gov.lv)

Vides ministrijas mājas lapa: <http://www.vidm.gov.lv>

VAS “Latvijas valsts meži” mājas lapa: <http://www.lvm.gov.lv>

Latvijas derīgo izrakteņu atradnes uzskaites lapa (Valsts Ģeoloģijas dienests mājas lapā):  
<http://mapx.map.vgd.gov.lv:8082/Cadaster/bvm.asp> (26.08.2005.)

<http://www.likumi.lv>

<http://www.aluksne.lv/rajons/transports.htm> (26.08.2005.)

### **Citi informācijas avoti**

Ineta Riepniece, J.Vītola memoriālā muzeja “Anniņas” direktore;

Teicēja Dzintra Račevska, pensionēta skolotāja, dzīvo bijušajā Gaujienas muižas dārznieka mājā;

Teicējs Aleksis Bisenieks, dzimis 1921.gadā, dzīvo Gaujienas „Biseniekos”;

Teicējs Harijs Grāvis, Gaujienas skolas un novada muzeju vadītājs (no 1968.gada), vēstures pētnieks, pensionēts skolotājs.

## 2. daļa. TERITORIJAS NOVĒRTĒJUMS

### 2.1. Teritorija kā vienota dabas aizsardzības vērtība un to ietekmējošie faktori

Dabas lieguma viena no galvenajām pamatvērtībām ir no 165 līdz 225 gadu vecās priežu audzes, kas atbilst ES nozīmes aizsargājamam biotopam Boreālie meži (kods 9010\*). Šāda veida audzes Latvijā vairs tikpat kā nav sastopamas, tādēļ ir īpaši vērtīgas un aizsargājamas.

Dabas lieguma teritorijā ir sastopamas vairākas aizsargājamas un retas augu un dzīvnieku sugas.

Šajā teritorijā atrodas arī valsts nozīmes kultūras piemineklis Kungu kapliča un vietējas nozīmes kultūras piemineklis Gaujienas veco kapu (Kungu kapu) vārti. Iespējams, ka šo objektu atrašanās pašreizējā lieguma teritorijā ir sekmējusi dabas vērtību saglabāšanu.

Dabas lieguma teritorija ir piemērota rekreācijai un tūrisma veicināšanai Gaujienas pagastā.

Galvenais dabas vērtības ietekmējošais faktors ir daudzu gadu laikā regulāri izvāktie lieli stāvoši kaltsie koki un kritālas. Pēdējo veikto mežsaimniecisko pasākumu rezultātā 2005.gadā janvāra vējgāzēs izgāzti un nolauzti lielu dimensiju koki (pārsvarā priedes) gandrīz pilnībā izvākti. Dažas retās dendrofāgo vaboļu sugas dzīvo tikai ļoti vecos kaltsos kokos un kritālās, tādēļ pašreiz priežu audzes dabas liegumā nav piemērotas retu un aizsargājamu bezmugurkaulnieku sugu eksistencei.

Teritorijas ainavisko struktūru ietekmē vienlaicīga priežu novecošana – vecie koki pakāpeniski atmirst, kā rezultātā aizvien retāks kļūst lielo koku vainagu slēgums. Tā kā dabas lieguma teritorijā esošās augsnes ir bagātas ar barības vielām, tās nav piemērotas priežu dabiskai atjaunošanai. Tādēļ teritorijā veidojas biezs krūmu un lapu koku pamežs.

### 2.2. Biotopi kā dabas aizsardzības vērtība, to sociālekonomiskā vērtība un tos ietekmējošie faktori

#### 2.2.1. Meži

##### Dabas aizsardzības vērtība

Visvērtīgākie no bioloģiskās daudzveidības viedokļa ir vecie priežu meži, kas atbilst dabisko meža biotopu (DMB) un ES nozīmes aizsargājamā biotopa Boreālie meži (kods 9010\*) kritērijiem. Maz traucētajiem lapu koku mežiem ir potenciāla vērtība kā ēncietīgu sugu dzīvotnēm.

##### Sociālekonomiskās vērtības

Dabas lieguma „Gaujienas priedes” teritorijas mežiem ir augsta zinātniskā, izglītības un sabiedrības izglītošanas vērtība – tā ir viena no Latvijas vecākajām priežu mežu teritorijām.

Meža sociālekonomiskā vērtība ir to koksnes krāja, turklāt dabas liegumā vietējiem iedzīvotājiem ir iespēja ogot un sēņot.

Rekreācijas lielo vērtību nosaka meža atrašanās Gaujienas tuvumā. Dabas lieguma teritorijā notiek arī Gaujienas pamatinternātskolas un Gaujienas vidusskolas sporta nodarbības, kā arī orientēšanās sacensības.

##### Ietekmējošie faktori

Dabisks ietekmējošais faktors auglīgās augsnēs ir priežu meža aizaugšana ar platlapju meža sugām. Turklāt priežu audze ir viena vecuma, kas pakāpeniski atmirst.

Šobrīd meža biotopus negatīvi ietekmē invazīvo sugu (vārpainās korintes, pīlādžlapu sorbārijas) izplatšanās, kā arī piesārņojums ar sadzīves atkritumiem. Atkritumi mežā ir izgāzti gan no blakus esošās Gaujienas kapsētas, gan atpūtnieku izmētāti. Piesārņojums negatīvi ietekmē teritorijas estētisko vērtību, kā arī var veicināt ugunsgrēku izcelšanos.

Rekreācijas ietekme saskaņā ar dabas aizsardzības plāna gaitā iesaistīto ekspertu atzinumiem uz dabas lieguma teritorijā esošajām dabas vērtībām nav būtiska.

2005.gadā vērojama arī vējgāzes un tās seku likvidēšanas ietekme – izvācot kritušos kokus, radušās lauces, ugunsgrūdu vietas un jauni ceļi. Tas vēl vairāk veicina teritorijas aizaugšanu ar krūmiem un ruderālo sugu izplatīšanos.

### **2.2.2. Antropogēni ietekmētas platības**

#### Dabas aizsardzības vērtība

Šādas platības lieguma teritorijā ir veidojušās pārveidojot dabiskos biotopus, tām nav lielas vērtības no dabas aizsardzības viedokļa. Dabas lieguma teritorijā vēsturiski atrodas kapliča ar tai pieguļošo teritoriju. Tās apkārtnē ir tūju, ozolu un liepu stādījumi. Uz stādītajiem ozoliem kapličas tuvumā konstatētas retas sūnu un ķērpju sugas.

Meža ceļi un takas dabas lieguma teritorijā var kalpot kā sugu pārvietošanās koridori.

#### Sociālekonomiskās vērtības

No sociālekonomiskā viedokļa ceļu un taku tīkls ir nepieciešams tūrisma un rekreācijas iespēju nodrošināšanai teritorijā.

Kapličas stādījumi un galvenais ceļš uz kapliču veido pievilcīgu ainavu, kas ir svarīga tūrisma un rekreācijas iespēju nodrošināšanai dabas lieguma teritorijā.

#### Ietekmējošie faktori

Mežizstrādes darbu veikšanas laikā tiek izbraukāti uz lieguma teritorijas robežām esošie ceļi, kā arī to tuvumā tiek veidoti ugunsgrūdi, palielinās atkritumu daudzums dabas lieguma teritorijā.

### **2.3. Sugas kā dabas aizsardzības vērtība, to sociālekonomiskā vērtība un tās ietekmējošie faktori**

#### *Dabas aizsardzības vērtība*

Dabas liegumā nav konstatētas tādas augu un dzīvnieku sugas, kurām papildus biotopu saglabāšanas pasākumiem nepieciešami īpaši apsaimniekošanas pasākumi.

Dabas lieguma teritorijā konstatētas tikai divas aizsargājamas vaskulāro augu sugas – gada staupeknis *Lycopodium annotinum* un zaļziedu naktsvijole *Platanthera chlorantha*, kas ir samērā bieži sastopamas Ziemeļvidzemes reģionā. Pie kapličas konstatēta viena Latvijas Sarkanajā grāmatā iekļauta sūnu suga – īssetas nekera *Neckera pennata*, kā arī viena īpaši aizsargājama ķērpju suga – parastais plaušķērpis *Lobaria pulmonaria*. Lieguma teritorijā konstatētas arī četras īpaši aizsargājamas putnu sugas (urālpūce *Strix uralensis*, pelēkā dzilna *Picus canus*, melnā dzilna *Dryocopus mertius*, mazais mušķērājs *Ficedula parva*) un divas Latvijas Sarkanajā grāmatā iekļautas kukaiņu sugas (pelēkais pāvacijs *Saturnia pavonia* L., nātru lācītis *Callimorpha dominula* L.).

#### *Sociālekonomiskā vērtība*

Retajām un aizsargājamajām augu un dzīvnieku sugām ir estētiska un izglītojoša vērtība.



### *Ietekmējošie faktori*

Lai gan teritorija ir rekreatīvi noslogota, negatīva ietekme augu un dzīvnieku sugām nav būtiska. Vairākas retas dendrofāgo vaboļu sugas ir atkarīgas no ļoti vecu kaltušu koku un kritalu klātbūtnes teritorijā, tādēļ pašreiz ir apdraudēta to eksistence, ja nākotnē tiks turpināta tām piemērotu koku izvākšana no dabas lieguma teritorijas.

## **2.4. Citas teritorijas vērtības un tās ietekmējošie faktori**

Dabas lieguma „Gaujienas priedes” teritorijā atrodas valsts nozīmes kultūras piemineklis Nr.2741 kapliča (Kungu kapliča) un vietējas nozīmes kultūras piemineklis Nr.2740 Gaujienas veco kapu (Kungu kapu) vārti. Šie pieminekļi vēsturiski ir Gaujienas muižas kompleksa sastāvdaļa, kura kultūras un kultūrvēsturisko objektu daudzveidība vērtējama kā nozīmīgs un interesants kultūrvides attīstības potenciāls saistībā ar Gaujienas pagasta teritorijas rekreatīvajām un tūrisma attīstības iespējām. Dabas aizsardzības plāna izstrādes ietvaros veiktās vietējo iedzīvotāju aptaujas rezultāti uzrāda, ka kā lielākā dabas lieguma „Gaujienas priedes” vērtība tiek minēta Kungu kapliča un kapu vārti, tikai pēc tam tiek minētas dabas vērtības – vecais priežu mežs un aizsargājamās un retās augu un dzīvnieku sugas.

Diemžēl kapliča pēdējās desmitgadēs ir pakāpeniski izpostīta un šobrīd tās stāvoklis ir ļoti kritisks – tā ir gandrīz pilnībā nopostīta. Kapu vārti ir saglabājušies gandrīz neskarti. Teritorija ap kapliču netiek uzraudzīta, līdz ar to nav izslēgta tālāka objektu bojāšana.

## 2.5. Teritorijas vērtību apkopojums un pretnostatījums

Dabas lieguma „Gaujienas priedes” teritorijā esošo vērtību apkopojums un pretnostatījums sniegts 5.tabulā.

5.tabula

### Dabas lieguma „Gaujienas priedes” teritorijas vērtības, tās ietekmējošie faktori

Dabas vērtība	Sociālekonomiskā vērtība	Ietekmējošie faktori
<b>Meža biotopi</b>		
Vecie priežu meži, kas atbilst dabisko meža biotopu (DMB) un ES nozīmes aizsargājamā biotopa 9010* Boreālie meži kritērijiem.	Dabas lieguma teritorijai ir augsta zinātniskā un sabiedrības izglītošanas vērtība.  Koksnes ieguves avots.  Iespējas vietējiem iedzīvotājiem ogot un sēņot, atpūsties, iekļaut teritoriju tūrisma maršrutos, piedalīties orientēšanās sacensībās.  Šeit notiek Gaujienas pamatinternātskolas un Gaujienas vidusskolas sporta nodarbības.	Regulāra sanitāro ciršu ietekme – izvākti, sausi krituši koki, radušās lauces, ugunsgrūdu vietas, jauni ceļi.  Invazīvo sugu izplatīšanās dabas lieguma teritorijā.  Piesārņojums ar sadzīves atkritumiem no blakus esošās Gaujienas kapsētas, kā arī atpūtnieku atstātie atkritumi.
<b>Antropogēni ietekmētas platības</b>		
Kapličas apkārtnē esošie tūju, ozolu un liepu stādījumi. Uz stādītājiem ozoliem kapličas tuvumā aug retas sūnu un ķērpju sugas.  Meža ceļi un takas var kalpot kā sugu pārvietošanās koridori.	Pievilcīga ainava, kas ir svarīga rekreācijas un tūrisma iespēju nodrošināšanai dabas lieguma teritorijā.  Ceļu un taku tīkls ir nepieciešams tūrisma un rekreācijas iespēju nodrošināšanai teritorijā.	
<b>Valsts nozīmes kultūras piemineklis Nr.2741 kapliča (Kungu kapliča) un vietējas nozīmes kultūras piemineklis Nr.2740 Gaujienas veco kapu (Kungu kapu) vārti</b>		
Iespējams, ka pateicoties tiešo šo pieminekļu klātbūtnei pašreizējā dabas lieguma teritorijā, ir saglabājušās dabas vērtības, t.i. veci priežu meži.	Šie pieminekļi vēsturiski ir Gaujienas muižas kompleksa sastāvdaļa. Tiem ir vēsturiska nozīme, kā arī tie ir nozīmīgi no rekreācijas un tūrisma attīstības viedokļa Gaujienas pagastā.	Kapliča atrodas drupu stāvoklī, tās stāvoklis aizvien pasliktinās.  Abi kultūras pieminekļi šobrīd netiek atbilstoši apsaimniekoti.  Teritorija ap kapliču netiek uzraudzīta, līdz ar to nav izslēgta tālāka šo objektu bojāšana.

### **3. daļa TERITORIJAS SAGLABĀŠANAS MĒRĶI**

#### **3.1. Teritorijas apsaimniekošanas ideālais jeb ilgtermiņa mērķis**

Dabas lieguma „Gaujienas priedes” teritorija apsaimniekota un labiekārtota, pēc iespējas ilgāk saglabājot vecās priežu audzes, ievērojot kultūras pieminekļu aizsardzības prasības, kā arī rekreācijas un tūrisma attīstības intereses.

#### **3.2. Teritorijas apsaimniekošanas īstermiņa mērķi plānā apskatītajam apsaimniekošanas periodam**

1. Nodrošināta teritorijai raksturīgo dabisko meža biotopu (31,1ha) aizsardzība.
2. Nodrošināta dabas lieguma teritorijas infrastruktūras uzturēšana.
3. Sabiedrība un atbildīgās institūcijas informētas par dabas lieguma aktualitātēm.

**4. daļa. APSAIMNIEKOŠANAS PASĀKUMI****4.1. Apsaimniekošanas pasākumi**

6.tabula

Pasākuma prioritāte: I – prioritārs, II – būtisks, III – vēlams

N.p.k.	Pasākums	Prioritāte, izpildes termiņš	Aptuvenas izmaksas (Ls) uz 11.2005.	Izpildes kvalitātes rādītāji
<b>Nodrošināta teritorijai raksturīgo dabisko meža biotopu (31,1ha) aizsardzība</b>				
1.1.	Dabisko meža biotopu apsaimniekošana.	III 2006.-2015. VAS “Latvijas valsts meži”	100Ls/ha	Piemērota apsaimniekošana dabiskajiem meža biotopiem.
1.2.	Pārējo meža biotopu apsaimniekošana.	III 2006.-2015. VAS “Latvijas valsts meži”	–	Piemērota apsaimniekošana meža biotopiem.
1.3.	<i>NATURA 2000</i> teritoriju monitorings	I 2006.-2015., LVGMA	–	Iegūta informācija par dabas lieguma „Gaujienas priedes” atbilstību teritorijas dibināšanas procesā izvirzītajiem mērķiem un par tās teritorijā sastopamo aizsargājamo biotopu un sugu stāvokli, kuru dēļ savulaik šī ĪADT tika izveidota.
1.4.	Meža biotopu apsaimniekošanas pasākumu efektivitātes monitoringa veikšana.	II 2008.-2015. VAS “Latvijas valsts meži”	–	Veikts meža biotopu apsaimniekošanas pasākumu efektivitātes monitorings. Iegūta informācija par meža dabiskās atjaunošanās norisi dabas lieguma teritorijā.
1.5.	Rekreatīvās slodzes uz dabas lieguma teritoriju monitoringa veikšana.	III 2008.-2015. VAS “Latvijas valsts meži”	–	Apkopoti dati par rekreatīvo slodzi un tās ietekmi uz dabas lieguma teritorijā esošajām dabas vērtībām. Veikta iedzīvotāju aptauja. Ja nepieciešams, izstrādāti priekšlikumi rekreatīvās slodzes mazināšanai un teritorijas labiekārtojuma uzlabošanai.

N.p.k.	Pasākums	Prioritāte, izpildes termiņš	Aptuvenas izmaksas (Ls) uz 11.2005.	Izpildes kvalitātes rādītāji
<b>Nodrošināta dabas lieguma teritorijas infrastruktūras uzturēšana</b>				
2.1.	Informācijas zīmju izvietošana, iezīmējot dabā dabas lieguma „Gaujienas priedes” teritoriju.	I 2006. Madonas RVP, Gaujienas pagasta padome	~ Ls 15 par vienu zīmi	Izvietotas informācijas zīmes pie ceļiem.
2.2.	Taku un celiņu labiekārtošana (taku un celiņu seguma uzlabošana, soliņu un atkritumu tvertņu izvietošana).	II 2006.- 2010. VAS “Latvijas valsts meži”	~1000Ls	Dabas lieguma teritorijā labiekārtotas takas un celiņi, iezīmēti 2 maršruti, kas nodrošina dabas lieguma apmeklējumu arī cilvēkiem ar īpašām vajadzībām.
2.3.	Informatīvo stendu izvietošana.	II 2006.- 2010. VAS “Latvijas valsts meži”	~ Ls 200 par vienu informatīvo stendu	Dabas lieguma teritorijā izvietoti 3 informatīvi stendi.
2.4.	Drošības koridoru izciršana gar labiekārtojamo taku malām.	II 2006.- 2015. VAS “Latvijas valsts meži”	–	Gar labiekārtojamo taku un celiņu malām izveidoti koridori lieguma apmeklētāju drošībai.
2.5.	Kultūras pieminekļu teritorijas attīrīšana un sakopšana.	I 2006. VAS “Latvijas valsts meži”	~1000Ls	Kultūras pieminekļu teritorija attīrīta un sakopta.
2.6.	Kultūras pieminekļu kultūrvēsturiskās izpētes veikšana.	III 2006.-2008.	–	Kultūras pieminekļiem veikta kultūrvēsturiskā izpēte. Izstrādāti priekšlikumi kultūras pieminekļa konservācijai.
2.7.	Kapličas vārtu un pievedceļa remonts.	II 2008.- 2010.	~500Ls	Kapličas vārtu remonts pabeigts, pievedceļš atjaunots.
2.8.	Kultūras pieminekļu apzīmēšana dabā ar speciālām zīmēm.	I 2006.-2008. VKPAI, VAS “Latvijas valsts meži”	–	Kultūras pieminekļi apzīmēti ar speciālajām zīmēm.
2.9.	Kultūras pieminekļu aizsardzības nodrošināšana.	I 2006.-2015. VAS “Latvijas valsts meži”	–	Kultūras pieminekļu aizsardzības nodrošināta saskaņā ar LR likumu „Par pieminekļu aizsardzību” (12.02.1992.).

N.p.k.	Pasākums	Prioritāte, izpildes termiņš	Aptuvenas izmaksas (Ls) uz 11.2005.	Izpildes kvalitātes rādītāji
<b>Sabiedrība un atbildīgās institūcijas informētas par dabas lieguma aktualitātēm</b>				
3.1.	Informācijas iesniegšana Gaujienas pagasta padomes pārstāvjiem.	I 2006. Gaujienas pagasta padome	–	Gaujienas pagasta teritorijas plānojumā ietverta informācija par dabas liegumu
3.2.	Priekšlikuma par dabas lieguma ĪADT statusa maiņu sagatavošana un iesniegšana Dabas aizsardzības pārvaldē.	I 2006.-2010. <i>GG&amp;M Consult</i> , Dabas aizsardzības pārvalde	–	Priekšlikums sagatavots un iesniegts Dabas aizsardzības pārvaldē, kas priekšlikumu izskata un nepieciešamības gadījumā iesniedz Vides ministrijā.
3.3.	Vietējo iedzīvotāju informēšana par dabas lieguma teritorijā sastopamajām dabas un kultūrvēsturiskajām vērtībām, publiskojot informāciju vietējos masmedijos, kā arī organizējot informatīvus pasākumus.	II 2006.-2008. Gaujienas pagasta padome	–	Vietējie iedzīvotāji informēti par dabas lieguma teritorijā sastopamajām dabas un kultūrvēsturiskajām vērtībām.
3.4.	Informatīva bukleta sagatavošana par dabas lieguma teritorijā sastopamajām dabas un kultūrvēsturiskajām vērtībām.	III 2006.-2010. TIC	~ Ls 300 par 1000 eksemplāru sagatavošanu	Sagatavots informatīvs buklets (latviešu, krievu, igauņu, angļu un vācu valodās), kura galvenā mērķauditorija ir Gaujienas viesi.

## 4.2. Apsaimniekošanas pasākumu apraksts

### 1.1. Dabisko meža biotopu apsaimniekošana.

Ieteicamie pasākumi dabas lieguma meža biotopos dabas lieguma „Gaujienas priedes” teritorijā nogabalu līmenī aprakstīti 7.tabulā un apskatāmi 21.pielikumā. Kopējā platība, kurā veicami apsaimniekošanas pasākumi ir 31,1ha.

Veicot biotopu apsaimniekošanas pasākumus, jāievēro:

- kopšanu nav ieteicams veikt vienlaidus visā teritorijā
- ciršana veicama laikā no 1.septembra līdz 31.martam saskaņā ar dabas lieguma individuālajiem aizsardzības un izmantošanas noteikumiem;
- kokmateriālu pievešana veicama tikai pa jau esošajām brauktuvēm, sala apstākļos;
- mitras, slapjas ieplakas atstājamas neskartas;
- saglabājami visi nokaltušie, stāvošie un kritušie koki, kuru diametrs resnākajā vietā ir lielāks par 25cm, izņemot bīstamo koku novākšanu un atstāšanu audzē;
- saglabājami visi valdaudzes koki, izņemot egļu ciršanu priežu vainagu projekcijas laukumā;
- pirmkārt izcērtamas tādas invazīvās sugas kā vārpainā korinte *Amelanchier spicata* un pīlādžlapu sorbārija *Sorbaria sorbifolia*, atstājot cietos lapu koku sējeņus.

Pirms apsaimniekošanas darbība ir jāsaskaņo ar Valsts meža dienestu.

Dabisko mežu biotopu apsaimniekošana tiks veikta balstoties uz Valsts meža dienesta, VAS „Latvijas valsts meži” un *Östra Götaland* Meža pārvaldes (Zviedrija) kopprojekta „Dabisko meža biotopu apsaimniekošana Latvijā” laikā izstrādātajām vadlīnijām.

### 1.2. Pārējo meža biotopu apsaimniekošana (10,4ha).

Ņemot vērā, ka dabas lieguma teritorija atrodas tuvu apdzīvotai vietai un ir nepieciešams veicināt audžu noturību, ieteicams vienu reizi veikt ainavu cirti tajos meža nogabalos, kam nav DMB statuss. Arī vietējo iedzīvotāju aptaujas rezultāti liecina, ka dabas lieguma teritoriju ir vēlams veidot ainaviski pievilcīgu.

Veicot kopšanu, jāievēro sekojošais:

- kopšanu nav ieteicams veikt vienlaidus visā teritorijā
- ciršana veicama laikā no 1.septembra līdz 31.martam saskaņā ar dabas lieguma individuālajiem aizsardzības un izmantošanas noteikumiem;
- kokmateriālu pievešana veicama tikai pa jau esošajām brauktuvēm, sala apstākļos;
- mitras, slapjas ieplakas atstājamas neskartas;
- saglabājami visi nokaltušie, stāvošie un kritušie koki, kuru diametrs resnākajā vietā ir lielāks par 25cm, izņemot bīstamo koku novākšanu un atstāšanu audzē;
- pirmkārt izcērtami atpalikušie, aļņu bojātie, vēja gāztie, bīstamie un kukaiņu inficētie koki.

Pirms apsaimniekošanas darbība ir jāsaskaņo ar Valsts meža dienestu.

### 1.3. NATURA 2000 teritoriju monitorings

Šo monitoringu Eiropas Padomes uzdevumā paredzēts veikt reizi sešos gados, izpildītājs – Latvijas Vides, ģeoloģijas un meteoroloģijas aģentūra (LVĢMA).

Monitoringa uzdevums ir ĪADT, tajā skaitā dabas lieguma „Gaujienas priedes”, novērtēšana atbilstoši to izveidošanas laikā izvirzītajiem mērķiem, tajās esošajiem aizsargājamiem biotopiem un sugām, kuru dēļ teritorijas tika izveidotas.

#### **1.4. Meža biotopu apsaimniekošanas pasākumu efektivitātes monitoringa veikšana.**

Meža biotopu apsaimniekošanas pasākumu efektivitātes monitorings jāveic vietās, kur veikta meža biotopu apsaimniekošana, lai noskaidrotu, kā šajās vietās notiek dabiskā atjaunošanās.

Monitoringa mērķis ir sagatavot priekšlikumus iestrādāšanai dabas aizsardzības plānā, strādājot pie tā atjaunošanas 2015.gadā, kā arī izvērtēt dabas aizsardzības plānā paredzēto pasākumu efektivitāti un nepieciešamības gadījumā ierosināt izmaiņas tajā.

#### **1.5. Rekreatīvās slodzes uz dabas lieguma teritoriju monitoringa veikšana.**

Dabas liegumā tiks izveidots jauns teritorijas labiekārtojums, ar kura palīdzību ir iespējams samazināt rekreatīvās slodzes radīto ietekmi. Pēc labiekārtojuma izveidošanas dabas lieguma teritorijā ir nepieciešams veikt rekreatīvās slodzes monitoringu. Tā mērķis ir apkopot datus par rekreatīvo slodzi un tās ietekmi uz dabas lieguma teritorijā esošajām dabas vērtībām, lai novērstu to iespējamu, neatgriezenisku degradāciju.

Monitoringa ietvaros par dabas lieguma teritoriju atbildīgajai personai ieteicams apmeklēt vismaz divas reizes gadā – pirms (līdz 15.maijam) un pēc (līdz 15.novembrim) aktīvās tūrisma sezonas. Apmeklējumu laikā nepieciešams fiksēt esošo situāciju – vai nenotiek augsnes erozija, kāds ir labiekārtojuma (celiņu, soliņu, atkritumu tvertņu u.c.) stāvoklis, vai teritorija nav piesārņota ar atkritumiem, vai nav izveidojušies bīstami koki, vai netiek bojāta kapliča u.t.t. Saskaņā ar konstatēto ir jāizstrādā priekšlikumi rekreatīvās slodzes mazināšanai un teritorijas labiekārtojuma uzlabošanai, kurus nepieciešams īstenot līdz nākamās aktīvās tūrisma sezonas sākumam.

Monitoringa laikā vēlams arī veikt iedzīvotāju aptauju, ar kuras palīdzību būtu iespējams uzzināt iedzīvotāju viedokli par pašreizējo labiekārtojumu, kā arī rekreācijas un tūrisma organizāciju dabas lieguma teritorijā.

#### **2.1. Informācijas zīmju izvietošana, iezīmējot dabā dabas lieguma teritoriju.**

Uz dabas lieguma robežu lūzuma punktiem pie ceļiem redzamības attālumā viena no otras ir jāizvieto MK noteikumu Nr.415 pielikumā norādītās zīmes.

Dabas lieguma robežu iezīmēšanai dabā nepieciešams izvietot 5 informatīvās zīmes (21.pielikums).

#### **2.2. Taku un celiņu labiekārtošana.**

Dabas aizsardzības plāna izstrādes laikā uz esošo celiņu bāzes tika izstrādāti divi tūrisma maršruti (22.pielikums), ar kuru palīdzību dabas lieguma apmeklētāji varēs iepazīties ar dabas lieguma teritoriju, tajā sastopamajām dabas (vecajiem priežu mežiem) un kultūrvēsturiskajām (Kungu kapliču un vārtiem) vērtībām. Dabā maršrutus vēlams iezīmēt ar marķējumu, kas tiek uzpūsts uz koka mizas ~2m augstumā no zemes redzamības attālumā vienu no otra. Nepieciešamības gadījumā dabas lieguma teritorijā var izvietot norādes.

Pirmo maršrutu ir paredzēts pielāgot arī cilvēkiem ar īpašām vajadzībām, pielāgojot celiņa segumu braukšanai ar invalīdu ratiņiem, izmantojot, piemēram, smalki sadrupinātu dolomītu vai granti posmā no kapličas vārtiem līdz kaplicai un lokā ap to. Pārējā dabas lieguma teritorijā vietās, kur segums nav piemērots, lai pārvietotos ratiņkrēslā, var izvietot īpaši pielāgotas koka laipas (no 1200 līdz 2000mm platas), atsevišķās vietās paredzot izmainīšanās laukumus. Vēlamais celiņa platumš mežā – 1,6 līdz 1,8m. Jāpiebilst, ka vides pielāgošana cilvēkiem ar īpašām vajadzībām viennozīmīgi padara to pieejamāku sabiedrībai kopumā, neapgrūtinot veselo cilvēku pārvietošanos, tieši pretēji – padara to ērtāku, piemēram, ģimenei ar bērnu ratiņiem.



Dabas lieguma teritorijā paredzēts izvietot četrus soliņus kultūras pieminekļu teritorijā (skat. 16.pielikumu). Soliņus ieteicams izvietot tā, lai tiem blakus būtu iespējams novietot arī ratiņkrēslu. Dabas aizsardzības plāna 26.pielikumā aplūkojama soliņa un tam pieguļošās teritorijas skice. Pie visiem soliņiem dabas lieguma teritorijā paredzēts izvietot atkritumu tvertnes.

Veidojot dabas lieguma teritorijas labiekārtojumu, vēlams iepazīties ar Dabas aizsardzības pārvaldes izstrādātajiem „Īpaši aizsargājamo dabas teritoriju vienotā stila” ieteikumiem, kā arī literatūras avotiem, kas sniedz padomus vides pieejamības nodrošināšanai. Labiekārtošanas darbu gaitā vēlams sadarboties ar kādu no invalīdu organizācijām, kas var sniegt vērtīgus padomus konkrētās vides optimālai labiekārtošanai.

### **2.3. Informatīvo stendu izvietošana.**

Dabas lieguma teritorijā pirmajā maršrutā paredzēts izvietot trīs stendus, kas sniegtu plašāku informāciju par dabas liegumu, tā dabas un kultūrvēsturiskajām vērtībām u.c. Ar stendu izvietojumu dabas lieguma teritorijā var iepazīties 16. un 22.pielikumā, ar tehniskajiem risinājumiem – 25.pielikumā.

Pirmajā stendā (kas veidots kā stāvsstends, 25.pielikums) izvietojama galvenā informācija par dabas liegumu, tā dabas un kultūrvēsturiskajām vērtībām, kā arī karte un informācija par piedāvātajiem apskates maršrutiem, norādot, kuras vietas dabas lieguma teritorijā atbilst vides pieejamības prasībām. Stendā ir nepieciešams informēt apmeklētājus par atļautajām un aizliegtajām darbībām, kā arī sniegt īsu informāciju par teritorijas apsaimniekotāju. Dabas aizsardzības plāna 24.pielikumā ir iespējams aplūkot dabas aizsardzības plāna izstrādātāju piedāvātos vizuālos risinājumus pirmā informācijas stenda izveidei.

Otrajā stendā, kas novietots netālu no kapličas, izvietojama informācija par J. fon Vulfa dzīvi un traģisko likteni, kapličas tapšanas gaitu un pastāvēšanu līdz pat mūsdienām. Šo stendu ieteicams veidot kā tā saucamo katedras tipa stendu (25.pielikums), lai tas neaizsegtu objektu (kapliču) un labāk iekļautos vidē. Šeit var apmeklētājiem sniegt informāciju par skatu perspektīvu, kas senāk veidota no kapličas pa piededamo veļu, cauri vārtiem, pa aleju līdz pat muižas ēkām.

Trešajā stendā, kas iecerēts kā stāvsstends (25.pielikums), var būt ietverta informācija par mežu, īpaši par priedēm un ar tām saistītajiem organismiem, koku vecumu, veidiem, kā ar pavisam vienkāršiem līdzekļiem ir iespējams noteikt koka garumu. Šajā vietā var novietot liela apmēra priedes celmu, uz kura, pēc tā apstrādes ar bezkrāsainu antiseptiķi, apmeklētāji varētu mēģināt paši noteikt koka vecumu pēc gadskārtām. Stendā nepieciešams ievietot informāciju par to, kā var noteikt koka vecumu.

Lai informatīvie stendi būtu labāk uztverami, to ilustrēšanai nepieciešams izmantot izteiktus krāsu kontrastus, izvēlēties piemērotu burtu lielumu (ne mazāku par 16pt) un viegli lasāmu fontu (piemēram, *Arial*) (plašāka informācija atrodama, piemēram, grāmatā „Kā pastāstīt par dabu ar informācijas stendu un bukletu palīdzību. Saziņas rokasgrāmata” Rīga: Gandrs, 2002)

Stendus (stāvsstendus un katedras tipa stendus) nepieciešams izvietot tā, lai pie tiem var piekļūt ratiņkrēslā vai ar bērnu ratiņiem pa piemērotu segumu. Pie visiem stendiem ieteicams veidot nelielu laukumu, lai vienlaicīgi pie tiem var atrasties cilvēks ratiņkrēslā (vai bērns ratiņos) un to pavadošās personas, vienlaicīgi nekavējot citu apmeklētāju pārvietošanos gar stendiem.

Stāvsstendus jāuzstāda tā, lai tie būtu piemērotā augstumā (stenda viduspunkta augstums vidēji 120cm virs zemes), kas ir ērti pieejams dažāda auguma cilvēkiem, kā arī cilvēkiem ratiņkrēslā (25.pielikums). Visus stendus nepieciešams izvietot vietās, kur ir pēc iespējas labāks izgaismojums, turklāt tā, lai lasītāja ēna pēc iespējas mazāk kristu uz stenda virsmas. Stāvsstendus vēlams uzstādīt 5-10 grādu leņķī attiecībā pret stendu balstu augšējo malu, tādējādi atvieglojot lasīšanu cilvēkiem ratiņkrēslos un bērniem. Labāku salasāmību nodrošina arī matēts stenda pārklājums.

Stendu skaitu dabas lieguma teritorijā ir iespējams papildināt, ja laika gaitā rodas šāda nepieciešamība.

Veidojot informatīvos stendus, vēlams iepazīties ar Dabas aizsardzības pārvaldes izstrādātajiem „Īpaši aizsargājamo dabas teritoriju vienotā stila” ieteikumiem, kā arī literatūras avotiem, kas sniedz padomus vides pieejamības nodrošināšanai. Stendu veidošanas un izlikšanas darbu gaitā vēlams sadarboties ar kādu no invalīdu organizācijām.

#### **2.4. Drošības koridoru izciršana gar labiekārtoto taku malām.**

Lai nodrošinātu apmeklētāju drošību, gar abu maršrutu celiņu malām nepieciešams izcirst bīstamos kokus, kā arī vidēji reizi gadā pārlicināties par drošības situāciju dabas lieguma teritorijā.

Tīrāmās joslas platums var būt dažāds, bet nav lietderīgi veidot platāku joslu par 30m kopā abās celiņa pusēs. Ieteicams taku malās apzāgēt augsti atstātus celmus, kas ir redzami pārvietojoties pa abu maršrutu celiņiem.

#### **2.5. Kultūras pieminekļu teritorijas attīrīšana un sakopšana.**

Lai uzlabotu abu kultūras pieminekļu vizuālo izskatu, ir nepieciešams sakopt un attīrīt to teritoriju:

- ap kapliču ir nepieciešams izzāgēt kokus, kas tiešā veidā apdraud kultūras pieminekļa saglabāšanu un visas egles, kas aizsedz kapliču no kapličas vārtu puses;
- pieminekļu teritoriju ir nepieciešams atbrīvot no krūmāja;
- kapličas teritoriju ir nepieciešams atbrīvot no būvgružiem;
- pēc kapličas telpu attīrīšanas nepieciešams noslēgt ieeju uz pagrabtelpām;
- kapu velves nepieciešams aizbērt, piemēram, ar granti, lai garantētu apmeklētāju drošību, un apsēt ar zālāju;
- kultūras pieminekļu teritorijā ir nepieciešams regulāri veikt zālāja pļaušanu.

Pirms iecerēto darbu uzsākšanas jāvēršas pie Valsts Kultūras pieminekļu aizsardzības inspekcijas ar vēstuli, kurā ir uzskaitīti veicamie darbi, lūdzot saskaņot to izpildi.

#### **2.6. Kultūras pieminekļu kultūrvēsturiskās izpētes veikšana.**

Saskaņā ar MK noteikumu Nr.474 „Noteikumi par kultūras pieminekļu uzskaiti, aizsardzību, izmantošanu, restaurāciju, valsts pirmpirkuma tiesībām un vidi degradējoša statusa piešķiršanu” trešo nodaļu Kultūras pieminekļu aizsardzība ir nepieciešams veikt kultūras pieminekļa kultūrvēsturisko izpēti.

To var veikt gan fiziskas, gan juridiskas personas, savu darbību saskaņojot ar Valsts kultūras pieminekļu aizsardzības inspekciju, kā arī informējot pašvaldību pirms izpētes darbu uzsākšanas. Dabas aizsardzības plāna izstrādātāji iesaka sadarboties ar arhitektoniskās izpētes grupu *AIG* (LR UR Nr. 00304152 LR EM Licence Nr.3936 par tiesībām nodarboties ar: būvju arhitektūras projektēšanu, arhitektūras pieminekļu restaurācijas projektu izstrādāšanu, būvju konstrukciju projektēšanu), kas ir vadošais uzņēmums šajā jomā Latvijā. Izpētes (objektu zinātniskas uzmērīšanas) rezultātā, ir nepieciešams izstrādāt priekšlikumus pieminekļu konservācijai, kas nodrošinātu kultūras pieminekļu iespējamu atjaunošanu nākotnē.

## **2.7. Kapličas vārtu un pievedceļa remonts.**

Kapličas vārti ir nedaudz bojāti, neliels remonts nepieciešams arī vārtu mūrētajiem stabiem, kā arī pievedceļa posmam no autoceļa (P23) līdz vārtiem.

Kapličas vārtu remonts veicams saskaņā ar MK noteikumu Nr.474 „Noteikumi par kultūras pieminekļu uzskaiti, aizsardzību, izmantošanu, restaurāciju, valsts pirmpirkuma tiesībām un vidi degradējoša statusa piešķiršanu” piekto nodaļu Kultūras pieminekļu remonts, konservācija, restaurācija un rekonstrukcija.

Pievedceļa segumu ieteicams atjaunot ar smalki drupinātu dolomītu vai granti.

## **2.8. Kultūras pieminekļu apzīmēšana dabā ar speciālām zīmēm.**

Saskaņā ar MK noteikumu Nr.474 „Noteikumi par kultūras pieminekļu uzskaiti, aizsardzību, izmantošanu, restaurāciju, valsts pirmpirkuma tiesībām un vidi degradējoša statusa piešķiršanu” ceturtās nodaļas Kultūras pieminekļu izmantošana 50.pantu Valsts kultūras pieminekļu aizsardzības inspekcija izsniedz nekustamā kultūras pieminekļa valdītājam aizsardzības plāksni, ko valdītājs piestiprina pie kultūras pieminekļa redzamā vietā.

## **2.9. Kultūras pieminekļu aizsardzības nodrošināšana.**

Saskaņā ar LR Likuma „Par pieminekļu aizsardzību” (12.0.21992.) otrās nodaļas 11.pantu fiziskajām un juridiskajām personām, šajā gadījumā, VAS „Latvijas valsts meži”, jānodrošina, lai tiktu saglabāti kultūras pieminekļi, kas ir to īpašumā vai atrodas uz tiem īpašumā vai lietošanā nodotā zemes gabala, kā arī jāievēro likumdošanas aktos un līgumos paredzētie kultūras pieminekļu aizsardzības, izmantošanas, uzskaites, restaurācijas un remonta noteikumi (8.pielikums). Tas pirmkārt nozīmē kultūras pieminekļu un to teritorijas sakopšanu, uzturēšanu (piemēram, būvju konservāciju vai restaurāciju) un uzraudzību.

## **3.1. Informācijas iesniegšana Gaujienas pagasta padomes pārstāvjiem.**

Dabas liegums “Gaujienas priedes” atrodas Alūksnes rajona Gaujienas pagasta administratīvajā teritorijā, kuram ir izstrādāts teritorijas plānojums. Tas apstiprināts 2003.gada oktobrī. Teritorijas plānojums un tā ietvaros pagasta vispārējie apbūves noteikumi izstrādāti ar perspektīvu uz 12 gadiem. Saskaņā ar Latvijas Republikas normatīvajiem aktiem, Gaujienas pagasta teritoriālajā plānojumā ir jāveic grozījumi un jāietver informācija par dabas lieguma „Gaujienas priedes” teritoriju.

Grozījumi un papildinājumi nepieciešami sekojošās nodaļās: 1. Teritorijas esošās situācijas raksturojums; 1.5. Kultūrvēsturiskās un īpaši aizsargājamās dabas teritorijas; 2. Teritorijas plānotās (atļautās) izmantošanas priekšlikumi.

## **3.2. Priekšlikuma par dabas lieguma ĪADT statusa maiņu sagatavošana un iesniegšana Dabas aizsardzības pārvaldē.**

Saskaņā ar dabas lieguma „Gaujienas priedes” izpētes rezultātā iegūto informāciju, šī teritorija vairāk atbilst dabas parka statusam pēc Latvijas Republikas teritorijā apstiprinātajām ĪADT kategorijām.

Dabas aizsardzības plāna izstrādātājs SIA *GG&M Consult* sagatavo priekšlikumu par dabas lieguma ĪADT statusa maiņu un iesniedz to Dabas aizsardzības pārvaldē. Pārvalde priekšlikumu izskata un nepieciešamības gadījumā to iesniedz izskatīšanai Vides ministrijā.

**3.4. Vietējo iedzīvotāju informēšana par dabas lieguma teritorijā sastopamajām dabas un kultūrvēsturiskajām vērtībām, publiskojot informāciju vietējos masmedijos, kā arī organizējot informatīvus pasākumus.**

Vietējo iedzīvotāju informēšana par dabas lieguma teritorijā sastopamajām dabas un kultūrvēsturiskajām vērtībām ir nepieciešama, lai nodrošinātu efektīvu dabas aizsardzības un kultūras pieminekļu aizsardzības režīma nodrošināšanu dabas lieguma teritorijā.

Ieteicams ievietot informāciju vietējos masmedijos, kā arī organizēt informatīvus pasākumus – pārgājienus dabas lieguma teritorijā. Vietējos iedzīvotājus ieteicams iesaistīt arī teritorijas labiekārtošanas un uzturēšanas darbos.

**3.5. Informatīva bukleta sagatavošana par dabas lieguma teritorijā sastopamajām dabas un kultūrvēsturiskajām vērtībām.**

Dabas lieguma teritorijai ir augsta sabiedrības izglītošanas vērtība, kā arī pievilcīga ainava, kas ir svarīga no rekreācijas un tūrisma attīstības viedokļa Gaujienas pagastā.

Lai sniegtu plaši pieejamu informāciju vietējiem iedzīvotājiem un Gaujienas viesiem, nepieciešams sagatavot informatīvu bukletu par dabas lieguma teritorijā sastopamajām dabas un kultūrvēsturiskajām vērtībām. Šo bukletu ieteicams izplatīt gan Gaujienas pagasta Biznesa, informācijas, izglītības un tūrisma centrā, gan citu pagastu, kā arī rajona un novada Tūrisma informācijas centros. Bukletu ieteicams iespiest latviešu un vairākās svešvalodās (angļu, vācu, igauņu un krievu). Veidojot bukletus, vēlams izmantot Dabas aizsardzības pārvaldes izstrādātās „Īpaši aizsargājamo dabas teritoriju vienotā stila” vadlīnijas.

**Ieteicamie pasākumi meža biotopos dabas lieguma „Gaujienas priedes” teritorijā**

<b>Kv.</b>	<b>Nog.</b>	<b>MAAT</b>	<b>Apsaimniekošanas pasākuma raksturojums</b>
342.	1.	Dm	Apsaimniekošanas mērķis ir vērsts uz veco priežu dzīves ilguma pagarināšanu, un labāku augšanas apstākļu radīšanu nākamās mežaudzes kokiem. Izcērtamas egles, kuras aug vai iesaugs priežu vainagu projekcijas laukumā, tā nomācot priedes. Pameža krūmu ciršana ap jauniem ozoliem, liepām, kļavām, citiem lapu kokiem, tā ļaujot attīstīties koku vainagiem. Egļu paaugas grupu retināšana, veicinot spēcīgu labi zarotu koku attīstību. Izcērtamas bojātās, nobrāztās jaunās egles. Pameža ciršana nav veicama vienlaicīgi visā platībā, bet pakāpeniski, paredzot arī kopšanas atkārtotāšanu. Saglabājami arī neskarti audžu fragmenti. Pameža kopšanas prioritāte – ap takām un celiņiem, lielākajās laucēs bez valdaudzes kokiem. Ciršanas atliekas vēlams sadedzināt.
342.	2.	Dm	
342.	3.	Dm	
342.	12.	Dm	
348.	1.	Dm	
342.	13.	Vr	I stāva egļu nociršana 10-20 koki no pašas kapličas priekšpuses. Vēja izšūpoto/slīpo tūju nociršana. Pameža ciršana.
342.	17.	Ln	Apsaimniekošanas mērķis ir vērsts uz veco priežu dzīves ilguma pagarināšanu, gaismas apstākļu uzlabošanu un dabisku priežu atjaunošanos. Izcērtamas egles, kuras aug vai iesaugs priežu vainagu projekcijas laukumā, tā nomācot priedes. Izcērtamas visas II stāva un paaugas egles, izņemot lēni augošas egles, kā arī egļu grupas ieplakās un pazeminājumos. Ciršanas atliekas vēlams sadedzināt.
342.	14.	Mr	
342.	15.	Ln	
348.	2.	Ln	
348.	3.	Ln	
348.	6.	Dm	Retināšana. Izvācot atpalikušos, izstīdzējušos kokus. Veicama arī E paaugas, pameža retināšana. Ciršanas atliekas dedzināmas.
342.	16.	Gr	Apsaimniekošanas mērķis ir ainaviski pievilcīgu mežu veidošana un augšanas apstākļu uzlabošana paliekošajiem kokiem. Izcērtami audžu atpalikušie un nomāktie koki, vienlaicīgi kopjot arī paaugu un pamežu. Ciršanas atliekas iekļājamās treilēšanas ceļos vai dedzināmas.
348.	4.	Gr	
	5.	Gr	
	6.	Dm	
	7.	Gr	
	8.	Gr	
	9.	Vr	
	10.	Gr	
	11.	Vr	

**4.2. Ieteicamais teritorijas zonējums**

Dabas liegumam “Gaujienas priedes” nav nepieciešams teritorijas zonējums.

## **5. daļa. PLĀNA IEVIEŠANA UN ATJAUNOŠANA**

### **5.1. Plāna ieviešanas praktiskie aspekti**

Dabas aizsardzības plāns jāievieš atbilstoši aktivitāšu grafikam un prioritātēm. Pēc dabas aizsardzības plāna apstiprināšanas, tā realizāciju jānodrošina VAS „Latvijas valsts meži”. Dabas aizsardzības plāna ieviešanā un apsaimniekošanā ir iespējams iesaistīt citas ieinteresētās puses.

Dabas aizsardzības plāna ieviešanu un realizāciju kontrolē Valsts vides dienesta Madonas reģionālā vides pārvaldes Alūksnes daļa un Valsts Meža dienests.

### **5.2. Plāna atjaunošana**

Dabas aizsardzības plāns izstrādāts desmit gadu periodam, tas nozīmē, ka plāns jāatjauno pēc desmit gadiem kopš tā apstiprināšanas.

Nepieciešams novērtēt dabas aizsardzības plānā paredzēto pasākumu efektivitāti pēc pirmajām divām tūrisma sezonām kopš dabas aizsardzības plāna ieviešanas uzsākšanas.

### **5.3. Nepieciešamie grozījumi teritorijas plānojumos**

Pēc dabas lieguma “Gaujienas priedes” dabas aizsardzības plāna apstiprināšanas jāveic izmaiņas Gaujienas pagasta teritorijas plānojuma sekojošās nodaļās: 1. Teritorijas esošās situācijas raksturojums; 1.5. Kultūrvēsturiskās un īpaši aizsargājamās dabas teritorijas; 2. Teritorijas plānotās (atļautās) izmantošanas priekšlikumi.

## 5.4. Individuālo aizsardzības un izmantošanas noteikumu projekts

Individuālo aizsardzības un izmantošanas noteikumu projekts sagatavots saskaņā ar LR likuma „Par īpaši aizsargājamajām dabas teritorijām” (02.03.1993.) 17.pantu.

Izdoti saskaņā ar likuma  
"Par īpaši aizsargājamām  
dabas teritorijām"  
14.panta otro daļu un 16.pantu

### I. Vispārīgie jautājumi

1. Noteikumi nosaka ~~īpaši aizsargājamo dabas teritoriju~~ (turpmāk — aizsargājamās ~~teritorijas~~) dabas lieguma „Gaujienas priedes” (turpmāk tekstā – dabas liegums) vispārējo individuālo aizsardzības un izmantošanas kārtību, tajā skaitā pieļaujamos un aizliegtos darbības veidus aizsargājamās teritorijās, kā arī aizsargājamo teritoriju apzīmēšanai dabā lietojamās speciālās informatīvās zīmes paraugu un tās lietošanas un izveidošanas kārtību, lai nodrošinātu dabas lieguma teritorijā esošā īpaši aizsargājamā biotopa – boreālā meža, kā arī veco priežu audžu (~200 gadus vecu) aizsardzību, saskaņojot dabas aizsardzības prasības ar teritorijas izmantošanu rekreācijai un tūrismam.

2. Dabas lieguma platība ir 41,9ha. Dabas lieguma robežu apraksts, lūzumpunktu koordinātas un shēma ietverta šo noteikumu 1.pielikumā.

3. Dabas liegumam netiek noteikts speciāls funkcionālais zonējums.

~~2.~~ 4. Noteikumus piemēro tiktāl, ciktāl tie nav pretrunā ar aizsargājamo teritoriju individuālajiem aizsardzības un izmantošanas noteikumiem. Aizsargājamās teritorijās Dabas liegumā ir spēkā arī citos normatīvajos aktos noteiktās vides aizsardzības prasības, ciktāl tās nav pretrunā ar individuālajiem aizsardzības un izmantošanas noteikumiem.

~~3.~~ 5. Aizsargājamās teritorijas dabā apzīmē ar speciālām informatīvām zīmēm, kuru paraugs un lietošanas kārtība noteikti šo noteikumu ~~1.~~ 2.pielikumā. Informatīvo zīmju izveidošanu (sagatavošanu) un izvietošanu nodrošina aizsargājamās teritorijas administrācija vai, ja tādas nav, attiecīgā pašvaldība sadarbībā ar Dabas aizsardzības pārvaldi.

4. 6. Aizsargājamās teritorijās Dabas lieguma teritorijā aizliegts:

~~4.1.~~ 6.1. ierīkot jaunus atkritumu poligonus un izgāztuves;

~~4.2.~~ (svītrots ar MK 26.10.2004. noteikumiem nr.898);

~~4.3.~~ 6.2. bez attiecīgas atļaujas vai iepriekšējas rakstiskas saskaņošanas ar aizsargājamās teritorijas administrāciju vai, ja tādas nav, ar reģionālo vides pārvaldi:

~~4.3.1.~~ 6.2.1. veikt darbības, kas izraisa pazemes ūdeņu, gruntsūdeņu un virszemes ūdeņu līmeņa maiņu;

~~4.3.2.~~ 6.2.2. veikt arheoloģiskās izpētes darbus;

~~4.3.3.~~ 6.2.3. izsniegt zemes dzīļu izmantošanas atļauju (licenci).

~~5.~~ 7. Ja par vides aizsardzību atbildīgā valsts vai pašvaldības institūcija atbilstoši tās kompetencei pieņem pārvaldes lēmumu, ka kādai darbībai ir vai var būt būtiska negatīva ietekme uz aizsargājamo teritoriju dabas liegumu, tās ekosistēmām vai dabas procesiem tajā, vai darbība ir pretrunā ar aizsargājamās teritorijas dabas lieguma izveidošanas un aizsardzības mērķiem un uzdevumiem, šo darbību veikt aizliegts.

~~6.~~ 8. Zemes īpašniekiem (lietotājiem) aizliegts savā īpašumā (lietojumā) ierobežot apmeklētāju pārvietošanos pa ceļiem, un takām, ūdenstecēm un ūdenstilpēm (dabas lieguma teritorijā

**neatrodas dabiskas vai mākslīgas ūdenskrātuves**), kas norādīti attiecīgās aizsargājamās teritorijas dabas lieguma dabas aizsardzības plānā (turpmāk – dabas aizsardzības plāns) un paredzēti aizsargājamās teritorijas dabas lieguma apskatei.

~~7.9. Jebkāda veida reklāma dabas rezervātos, dabas liegumos, dabas parkos, kā arī nacionālo parku un biosfēras rezervātu dabas lieguma zonās dabas liegumā dabā izvietojama pēc saskaņošanas ar aizsargājamās teritorijas administrāciju vai, ja tādas nav, ar reģionālo vides pārvaldi. (Ar grozījumiem, kas izdarīti ar MK 26.10.2004. noteikumiem nr.898)~~

~~8.10. Informāciju par aizsargājamās teritorijas dabas lieguma īpaši aizsargājamo sugu dzīvotnēm un īpaši aizsargājamiem biotopiem drīkst izplatīt tikai ar attiecīgās aizsargājamās teritorijas administrācijas vai, ja tādas nav, ar Dabas aizsardzības pārvaldes rakstisku atļauju.~~

## V. Dabas liegumi

~~16.11. Dabas lieguma teritorijā aizliegts:~~

~~16.1.11.1. veikt jebkādas darbības, par kurām saskaņā ar šo noteikumu 5. 7. punktu pieņemts lēmums, ka tām ir vai var būt:~~

~~16.1.1.11.1.1. būtiska negatīva ietekme uz dabiskajiem biotopiem, savvaļas dzīvnieku, augu un sēņu sugām un to dzīvotnēm vai savvaļas dzīvnieku populāciju vairošanos, atpūtu un barošanos, kā arī pulcēšanos migrācijas periodā;~~

~~16.1.2.11.1.2. negatīva ietekme uz īpaši aizsargājamiem biotopiem, īpaši aizsargājamām sugām un to dzīvotnēm;~~

~~16.2. pārvietoties ar ūdens motocikliem un motorjahtām, izņemot valsts un pašvaldību institūciju amatpersonu pārvietošanos, pildot dienesta pienākumus; (dabas lieguma teritorijā neatrodas dabiskas vai mākslīgas ūdenskrātuves)~~

~~16.3. lietot ūdensputnu medībās šāviņus, kas satur svīnu; (dabas lieguma teritorijā neatrodas dabiskas vai mākslīgas ūdenskrātuves, kurās varētu uzturēties ūdensputni)~~

~~16.4. pļaut virzienā no lauka malām uz centru; (dabas lieguma teritorijā neatrodas pļavas)~~

~~16.5.11.2. veikt zemes transformāciju, izņemot zemes transformāciju (pēc rakstiskas saskaņošanas ar aizsargājamās teritorijas administrāciju) nacionālo parku dabas lieguma zonās un zemes transformāciju (pēc saskaņošanas ar aizsargājamās teritorijas administrāciju vai, ja tādas nav, ar reģionālo vides pārvaldi) šo noteikumu 16.28.2. 11.18.2. apakšpunktā minēto darbību veikšanai;~~

~~16.6. ierīkot purvos dzērveņu plantācijas; (dabas lieguma teritorijā neatrodas purvi)~~

~~16.7. nosusināt purvus; (dabas lieguma teritorijā neatrodas purvi)~~

~~16.8. dedzināt sauso zāli un niedres, izņemot gadījumus, ja tas nepieciešams dabas aizsardzības plānā paredzēto dabas apsaimniekošanas pasākumu veikšanai un rakstiski saskaņots ar aizsargājamās teritorijas administrāciju vai, ja tādas nav, ar reģionālo vides pārvaldi; (dabas aizsardzības plānā tādi pasākumi nav paredzēti)~~

~~16.9. eirst kokus galvenajā cirtē un rekonstruktīvajā cirtē; (dabas lieguma teritorijā galvenā cirtē ir pieļaujama atsevišķos gadījumos, tas ir atrunāts 12.2. punktā.)~~

~~16.10.11.3. cirst kokus kopšanas ainavu cirtē (izņemot slimību inficētos, kaitēkļu invadētos vai citādi bojātos kokus saskaņā ar šo noteikumu 16.29. 11.19. apakšpunktu un citiem normatīvajiem aktiem), ja valdaudzes vecums pārsniedz:~~

~~16.10.1.11.3.1. priežu un ozolu audzēm – 6-70 gadus;~~

~~16.10.2.11.3.2. egļu, bērzu, melnalkšņu, ošu un liepu audzēm – 50-85 gadus;~~



~~16.10.3.~~ 11.3.3. apšu audzēm – 3-80 gadus; **(punkts paredzēts, lai būtu iespējams veidot ainaviski pievilcīgu struktūru dabas lieguma teritorijā, ciršana paredzēta vienu reizi)**

~~16.11.~~ 11.4. no ~~15.aprīļa līdz 31.jūlijam~~ 1.aprīļa līdz 31.augustam veikt mežsaimniecisko darbību, izņemot meža ugunsdrošības pasākumus, ~~meža atjaunošanu ar rokas darbarīkiem un bīstamo koku (koku, kas apdraud cilvēku dzīvību un veselību, tuvumā esošās ēkas vai infrastruktūras objektus) ciršanu un novākšanu;~~

~~16.12.~~ atzarot augošus kokus mežaudzēs, izņemot koku atzarošanu skatu punktu ierīkošanai un uzturēšanai, kā arī satiksmes drošībai uz vispārējās lietošanas ceļiem; **(dabas lieguma teritorijā šādas darbības nav paredzētas, dabas lieguma teritorijā esošie koki nevar ietekmēt satiksmes drošību uz vispārējās lietošanas ceļiem)**

~~16.13.~~ 11.5. cirst nokaltušus kokus un izvākt kritušus kokus, kritālas vai to daļas, kuru diametrs resnākajā vietā ir lielāks par 25 cm, izņemot bīstamo koku novākšanu;

~~16.14.~~ 11.6. nebraukt nēpa ceļiem un pārvietoties ar mehāniskajiem transportlīdzekļiem, mopēdiem, motorolleriem, pajūgiem un zirgiem pa mežau ~~un lauksaimniecības zemēm~~ **(dabas lieguma teritorijā neatrodas lauksaimniecības zemes)**, ja tas nav saistīts ar šo teritoriju *dabas lieguma* apsaimniekošanu vai uzraudzību vai valsts aizsardzības uzdevumu veikšanu;

~~16.15.~~ 11.7. ierīkot *atpūtas vietas un* nometnes ~~un, kā arī~~ celt teltis ārpus īpaši norādītām vietām;

~~16.16.~~ 11.8. kurināt ugunsķūrus ārpus īpaši norādītām vai speciāli ierīkotām vietām;

~~16.17.~~ 11.9. rīkot autosacensības, motosacensības, ~~ūdensmotosporta un ūdensslēpošanas~~ **(dabas lieguma teritorijā neatrodas dabiskas vai mākslīgas ūdenskrātuves)** sacensības, kā arī rallijus, treniņbraucienus un izmēģinājuma braucienus;

~~16.18.~~ 11.10. ierīkot savvaļas augu, sēņu un dzīvnieku, kā arī to produktu pārdošanas un iepirkšanas punktus;

~~16.19.~~ 11.11. izmantot speciālas vākšanas palīgierīces savvaļas ogu un sēņu lasīšanā;

~~16.20.~~ 11.12. uzstādīt vēja ģeneratorus;

~~16.21.~~ 11.13. pieļaut suņu atrašanos brīvā dabā bez pavadas un uzpurņa, izņemot medības un valsts robežas apsardzību regulējošajos normatīvajos aktos noteiktos gadījumus un kārtību;

~~16.22.~~ 11.14. iegūt derīgos izrakteņus;

~~16.23.~~ ~~bojāt vai iznīcināt (arī uzarot vai kultivējot) palienu, terašu un meža pļavas un lauces, izņemot medijamo dzīvnieku piebarošanas lauces;~~ **(dabas lieguma teritorijā tādu nav)**

~~16.24.~~ 11.15. sadalīt zemes īpašumus zemes vienībās, kas mazākas par 10 hektāriem;

~~16.25.~~ 11.16. veikt darbības, kas izraisa augsnes eroziju;

~~16.26.~~ 11.17. ierīkot jaunas iežogotas savvaļas dzīvnieku sugu brīvdabas audzētavas;

~~16.27.~~ celt un ierīkot jaunus aizsprostus un citas ūdens regulēšanas ietaises, izņemot gadījumus, ja tas nepieciešams dabas aizsardzības plānā paredzēto biotopu atjaunošanas pasākumu veikšanai un rakstiski saskaņots ar aizsargājamās teritorijas administrāciju vai, ja tādas nav, ar reģionālo vides pārvaldi; **(dabas lieguma teritorijā neatrodas dabiskas vai mākslīgas ūdenskrātuves)**

~~16.28.~~ 11.18. bez rakstiskas saskaņošanas ar aizsargājamās teritorijas administrāciju vai, ja tādas nav, ar reģionālo vides pārvaldi:

~~16.28.1.~~ 11.18.1. organizēt brīvā dabā masu sporta, izklaides un atpūtas pasākumus, kuros piedalās vairāk nekā 50 cilvēku;

~~16.28.2. 11.18.2.~~ veikt ceļu (arī sliežu ceļu), inženierkomunikāciju un citu inženierbūvju (*kapličas*) restaurāciju, renovāciju vai rekonstrukciju; **(dabas lieguma teritorijā tādu nav)**

~~16.28.3. 11.18.3.~~ ierīkot izziņas, atpūtas un tūrisma infrastruktūras objektus;

~~16.28.4.~~ atjaunot un ieaudzēt mežu;

~~16.28.5. 11.18.4.~~ mainīt zemes lietošanas mērķi;

~~16.28.6. 11.18.5.~~ vākt dabas materiālus kolekcijām;

~~16.28.7. 11.18.6.~~ veikt zinātniskos pētījumus;

~~16.28.8.~~ ierīkot jaunas un paplašināt esošās ūdenstransporta līdzekļu bāzes; **(dabas lieguma teritorijā neatrodas dabiskas vai mākslīgas ūdenskrātuves)**

~~16.29. 11.19.~~ cirst slimību inficētos, kaitēkļu invadētos vai citādi bojātos kokus kopšanas cirtē, sanitārajā cirtē un galvenajā cirtē pēc Valsts meža dienesta sanitārā atzinuma bez rakstiskas saskaņošanas ar reģionālo vides pārvaldi, ~~izņemot koku cirstānu aizsargājamās teritorijās, kurām ir izveidota administrācija, kas izsniedz koku cirstānu apliecinājumus. (Ar grozījumiem, kas izdarīti ar MK 26.10.2004. noteikumiem nr.898)~~

12. Dabas lieguma teritorijā atļauts:

12.1. veikt bīstamo koku nociršanu gar takām un ceļiem (ne vairāk par 30m abās pusēs), kā arī kultūras pieminekļu teritorijā, ja tas nepieciešams to aizsardzības nodrošināšanai **(punkts paredzēts, lai nodrošinātu apmeklētāju un kultūras pieminekļu drošību);**

12.2. pēc saskaņošanas ar Valsts meža dienestu cirst kokus galvenajā cirtē gadījumos, ja tas ir nepieciešams dabisko meža biotopu apsaimniekošanas pasākumu veikšanai, lai atbrīvotu priedes no egļu ieaugšanas to vainagā; **(punkts paredzēts, lai būtu iespējams priežu aizsargājamajos biotopos izzāgēt egles, kas ieaug priežu vainagu projekcijā)**

~~17. 13.~~ Būvniecība dabas liegumā pieļaujama atbilstoši pašvaldības teritorijas plānojumam, ievērojot normatīvajos aktos un dabas aizsardzības plānā (ja tāds ir) noteikto kārtību un ierobežojumus. *(MK 26.10.2004. noteikumu nr.898 redakcijā)*

## PIELIKUMI

### Pielikumu saraksts

#### Dabas lieguma „Gaujienas priedes” robežas

- 1.pielikums – robežu apraksts, centra koordinātas
- 2.pielikums – dabas lieguma shēma, 13.pielikums MK noteikumiem Nr.212

#### Dabas liegumā „Gaujienas priedes” teritorijā konstatētās augu sugas

- 3.pielikums – augu un sūnu sugas

#### Dabas liegumā „Gaujienas priedes” teritorijā konstatētās dzīvnieku sugas

- 4.pielikums – putnu sugas
- 5.pielikums – bezmugurkaulnieku faunas apsekošanas metodikas apraksts
- 5.pielikums 1.tabula – retās un aizsargājamās kukaiņu sugas
- 5.pielikums 2.tabula – konstatētās kukaiņu sugas (nav iekļautas tauriņu *Lepidoptera* sugas)
- 5.pielikums 3.tabula – konstatētās tauriņu *Lepidoptera* sugas

#### Dabas lieguma „Gaujienas priedes” teritorijā esošās kultūrvēsturiskās vērtības

- 6.pielikums – Kungu kapličas un Kungu kapu vārtu fotofiksācija
- 7.pielikums – Pieminekļu valdes dokumentu fotokopijas
- 8.pielikums – fragmenti no LR normatīvajiem aktiem
- 9.pielikums – Gaujienas muižas un apkārtnes Valsts aizsargājamo kultūras pieminekļu saraksts
- 10.pielikums – plašāks ieskats Gaujienas vēsturē
- 11.pielikums – vietējo iedzīvotāju atmiņu pieraksts
- 12.pielikums – vietējo iedzīvotāju atmiņu pieraksts
- 13.pielikums – vietējo iedzīvotāju atmiņu pieraksts

#### Vietējo iedzīvotāju anketēšana par rekreācijas infrastruktūras izveidošanu un uzturēšanu

- 14.pielikums – iedzīvotāju aptaujas datu apkopojums
- 15.pielikums – anketas paraugs

#### Shēma

- 16.pielikums – kultūras pieminekļu teritorijas shēma

#### Kartes

- 17.pielikums – topogrāfiskā karte
- 18.pielikums – dabas liegumā konstatētās reto un aizsargājamo augu sugu atradnes
- 19.pielikums – dabas liegumā konstatētās reto un aizsargājamo kukaiņu sugu atradnes
- 20.pielikums – dabiskie meža biotopi un ES direktīvas I pielikumā iekļautie biotopi
- 21.pielikums – apsaimniekošanas pasākumi
- 22.pielikums – dabas liegumā plānoto tūrisma maršrutu un informācijas stendu izvietojums
- 23.pielikums – dabas liegumā esošie kultūrvēsturiskie objekti un to aizsargzonas
- 24.pielikums – dabas lieguma mežaudžu plāns

#### Priekšlikumi labiekārtojuma veidošanai

- 25.pielikums – informatīvo stendu paraugi
- 26.pielikums – ieteikumi informatīvo stendu uzstādīšanai
- 27.pielikums – izvietojamā soliņa paraugs un skice

#### Sanāksmju protokoli

- 28.pielikums – informatīvās sanāksmes protokols, pirmās, otrās, trešās un ceturtās Uzraudzības sanāksmes protokols

#### Sabiedrības informēšana

- 29.pielikums – raksts Gaujienas pagasta laikrakstam par dabas aizsardzības plāna izstrādes uzsākšanu

