

2019.gada 3.augustā

**Sugu un biotopu aizsardzības jomā sertificētās ekspertes Ingas Ertas
vērtējums par Ummja ezera piekrastē esošajā 2180 “Mežaino piejūras kāpu”
biotopā veicamajiem saldūdeņu biotopa un purvu biotopa apsaimniekošanas
pasākumiem**

Vērtējums sniegts sakarā ar pretrunām, kas izveidojušās plānojot īpaši aizsargājamo biotopu apsaimniekošanas pasākumus dabas parkā “Piejūra” apkārt Ummja ezeram.

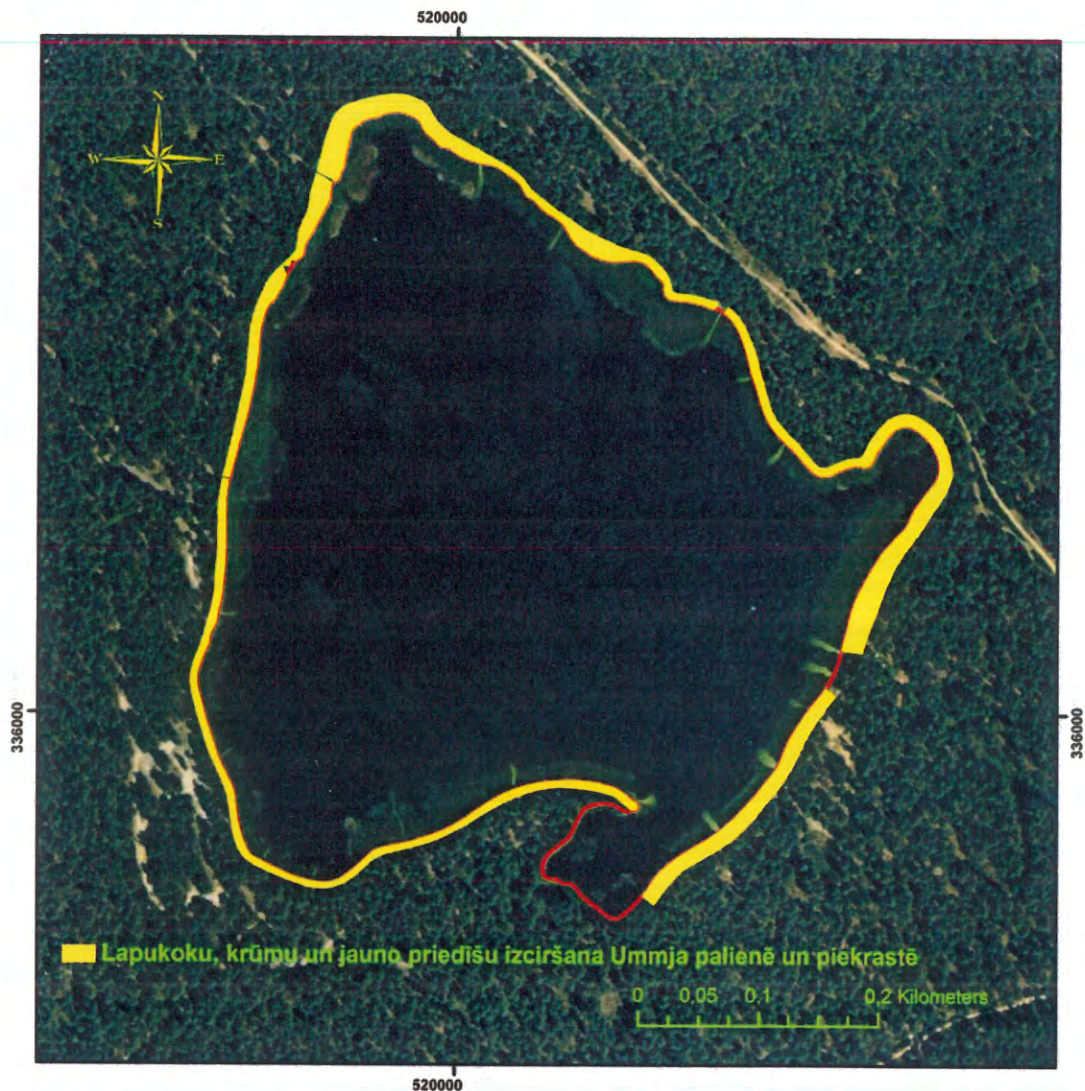
Saskaņā ar eksperta Uvja Suško 2019.gada atzinumu Ummja ezerā ir Eiropas Savienības un Latvijas aizsargājamais biotops „3130/4.1. Ezeri ar oligotrofām līdz mezotrofām augu sabiedrībām” izcilā kvalitātē. Šis biotops Latvijā sastopams tikai 0,08% no valsts teritorijas¹. Eksperts norāda, ka Ummis ir unikāls lobēliju-ezereņu ezers visas Latvijas un Baltijas mērogā. Latvijā tas ir uzskatāms kā otrs izcilākais lobēliju-ezereņu mežezers. Ummja ezeradienviņu palienē konstatēts Eiropas Savienības aizsargājamais purvu biotops „7150 Rhynchosporion albaepioniersabiedrības uz mitras kūdras vai smiltīm”. Šis biotops Latvijā ir sastopams arī ļoti reti un tā platība aizņem vien dažus hektārus (0,03% no valsts teritorijas¹).

Diemžēl, kopš ezera izpētes sākuma 1906. gadā ezers ar tā piekrastē esošo purvu ir piedzīvojis diezgan būtisku tā stāvokļa un ūdens kvalitātes pasliktināšanos pārmērīgās rekreācijas noslodzes dēļ, tāpēc nepieciešama biotopu kvalitātes atjaunošana un uzlabošana.

Eksperta ieskatā ir jāveic divus pasākumus, kas saistīti ar koku ciršanu Ummja apkārtnē.

Pirmais pasākums- lapukoku, krūmu un jauno priedīšu izciršana un to apauguma likvidēšana Ummja palienē un piekrastē (augsta prioritāte).

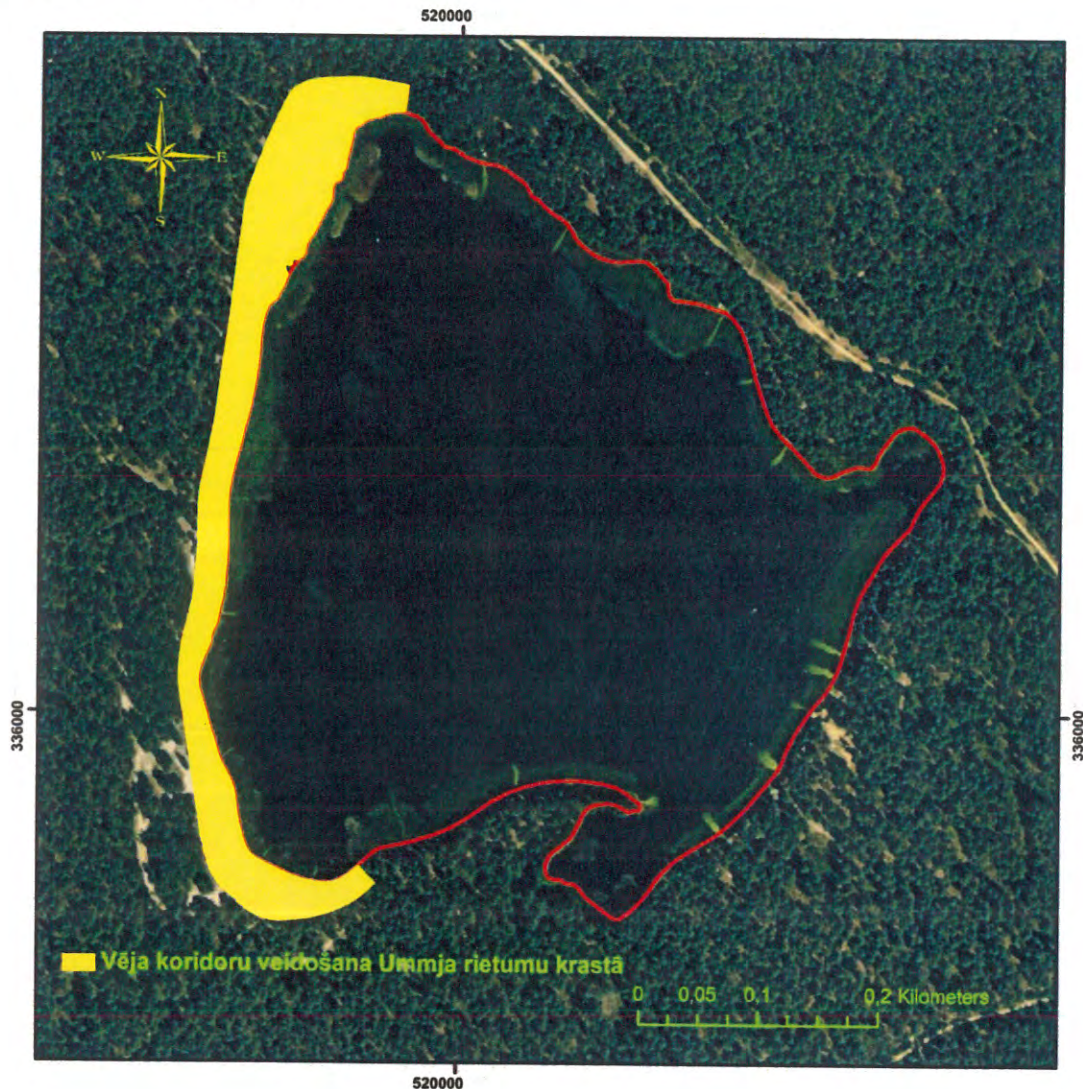
Pasākums veicams 4-20 m platā joslā gandrīz visapkārt ezeram 1,83 ha kopplatībā (8.1.att.). Šajā platībā ir jāizcērt visi lapukoki (bērzs, melnalksnis, apse) un krūmi. Vienā variantā kokus var izzāgēt, bet šādā gadījumā jāreķinās, ka pēc to nozāģēšanas saaug atvases, kas pēc tam vēl vairākkārt būs jāizzāģē atkārtoti. Otrā gadījumā kokus var gredzenot, bet tad jāgaida vesels gads, kamēr tie pārtrauc augšanu un tikai tad tos var nozāģēt. Priekšrocība šai metodei ir tāda, ka pēc nokaltušā koka nozāģēšanas neveidojas atvases. Krūmu gadījumā atvases veidosies jebkurā gadījumā, tāpēc to atkārtota izzāģēšana jāveic ik pēc diviem gadiem. Koki jāzāģē pēc iespējas zemu, lai pēc to nozāģēšanas nepaliktu pārāk lieli celmi. Pirms koku zāģēšanas tos jāiezīmē. Koku un krūmu iezīmēšana un zāģēšana veicama attiecīgā eksperta klātbūtnē pavasarī pirms putnu ligzdošanas perioda vai arī rudenī pēc lapu nobiršanas. Koku gredzenošanu ar motorizēto tehniku arī var veikt pirms vai pēc putnu ligzdošanas perioda. Nozāģētie koki un krūmi ir jāizved no ezera sateces baseina un jānogādā to pārstrādei paredzētās vietās. Pasākumu var veikt pakāpeniski pa atsevišķiem krasta posmiem. Vajadzības gadījumā pasākums jāatkārto pēc pieciem gadiem.



8.1. att. Lapukoku, krūmu un jauno priedīšu izciršanai paredzētās platības Ummja palienē un piekrastē (kartes pamatne – © Latvijas Ģeotelpiskās informācijas aģentūras 2010. gada 11. jūlija ortofoto).

Pasākuma rezultātā tiks atjaunoti apstākļi, lai veidotos tādiem smilšainiem lobēliju-ezereņu ezeriem kā Ummim raksturīgā dabiska, skraja un zema piekrastes veģetācija (Urtāne, 2014). Šāds krasta apaugums rudenos vairs nerada papildus organisko piesārņojumu. Pasākuma realizācijas gaitā ir jāsasniedz tāds stāvoklis, kāds Ummja krastos bija pirms 30-40 gadiem.

Otrs pasākums: *vēja koridoru veidošana Ummja ZRZ, ZR, ZRR, R, DRR, DR un DRD piekrastē (augsta prioritāte)*



8.3. att. Vēja koridoru veidošanai paredzētās platības Ummja ZRZ, ZR, ZRR, R, DRR, DR un DRD piekrastē (kartes pamatne – © Latvijas Ģeotelpiskās informācijas aģentūras 2010. gada 11. jūlija ortofoto).

Gaisa plūsmas bremsējošs ir ezeru krastu vienlaidus apaugums ar krūmiem un kokiem. Šādos apstākļos ezera piekrastes daļā būtiski samazinās viļņošanās un ūdens kļūst pārsvarā stāvošs, radot labvēlīgus apstākļus plašai virsūdens augu un peldlapu augu veģetācijas veidošanai un sākotnēji smilšainā litorāla pakāpeniskai aizdūņošanai, kas pakāpeniski iznīcina šeit iepriekš plaši sastopamos retos un aizsargājamus lobēliju-ezereņu kompleksa augus. Saaugot jaunākiem un blīvākiem priežu mežiem Ummja R krastā, tiek kavēta vēja darbības ietekme uz ezeru un līdz ar to arī viļņošanās efekts ezerā ievērojami samazinās. Latvijas apstākļos valdošie ir ziemeļrietumu vēji, tāpēc ezeri sāk aizaugt no

rietumu puses. Kā barības vielām vēsturiski ļoti nabadzīgām ezeram Ummim tas ir daudz mazāk izteikts nekā lielākajai daļai Latvijas ezeru. Vēl 1906. gadā niedres ezerā vispār nebija sastopamas, bet 1936. gadā bija ļoti retas (Ludwig, 1908, Bērziņš 1943). Domājams, ka tāds stāvoklis saglabājās līdz 1950. gadiem, kad pakāpeniski arvien vairāk palielinājās rekreācijas slodze uz ezeru un līdz ar to, sākot no ezera R un ZR pakrastes, pamazām sāka veidoties plašākas niedru audzes, šādā veidā arvien vairāk šajā ezera daļā samazinot viļņošanās efekta ietekmi uz ezera ekosistēmu. Lai atveseļotu Ummja ekosistēmu, visiem iespējamiem līdzekļiem ir jāveicina arī vēja darbības ietekmes atjaunošanās uz ezeru. Vēja darbības izraisītās ezera viļņošanās ietekmē ūdens masā izšķīst gaisā esošais skābeklis (Urtāne, 2014). Tādā veidā ar skābekli tiek bagātināti ne tikai ezera virsējie, bet arī dziļākie ūdens slāņi.

Pasākums veicams 15-70 m platā joslā ezeram 2,88 ha kopplatībā un 770 m kopgarumā kombinācijā ar lapukoku, krūmu un jauno priedīšu izciršanu un to apauguma likvidēšanu Ummjapalienē un piekrastē, kā arī niedru un abinieku sūreņu audžu pļaušanu un izvākšanu Ummjalitorālā(8.3 att.). Šajā platībā retināšanas ceļā ir jāsamazina blīvais jauno priežu un citu koku aizaugums līdz 30% apjomam, izcērtot jaunākās 1., 2. stāva, paaugas un krūmu stāva priedītes, bet vecās priedes saudzējot. Pirms koku zāģēšanas tos jāiezīmē. Koku un krūmu iezīmēšana un zāģēšana veicama saldūdeņu eksperta klātbūtnē gandrīz visu gadu, izņemot putnu ligzdošanas laikā no pavasara līdz vasaras vidum. Pasākumu ir vienreizējs un vajadzības gadījumā to var veikt pakāpeniski pa posmiem.

Pasākuma rezultātā tiks veicināti apstākļi, lai Ummi un jo īpaši aizaugšanai vairāk pakļauto tā R pakrasti vairāk ietekmētu vēja darbība, šādā veidā veicinot viļņošanās efekta pastiprināšanos, kas veicinās detrīta un uzkrājušos sedimentu izmešanu ezera krastā, kā arī uzlabos skābekļa apstākļus ezerā. Pasākuma realizācijas gaitā ir jāsasniedz tāds stāvoklis, kāds Ummja krastos bija pirms 50-70 gadiem.

Meža biotopu izpēti 2017.gadā Ummja ezera apkārtnē veikusi meža biotopu eksperte Rūta Sniedze-Kretalova, papildus kontroles pētījumu izlases veidā veikusi meža biotopu eksperte Inga Erta 2019.gadā. Rezultātā konstatēts, ka apkārt ezeram ir labas kvalitātes īpaši aizsargājami meža biotopi 2180 "Mežainās piejūras kāpas", kur ieteicama neiejaukšanās dabiskajos procesos un īpaši atjaunošanas, koku ciršanas pasākumi nav nepieciešami.

Līdz ar to rodas pretrunas starp ierosinātajiem dabas aizsardzības pasākumiem ezera, purva un mežu biotopu aizsardzībā.

Izvērtējot saldūdeņu ekspertaierosinātos pasākumu- lapukoku, krūmu un jauno priedīšu izciršana un to apauguma likvidēšana Ummjaezera piekrastē 1,83ha lielā platībā un vēja koridoru veidošanu 2,88ha lielā platībāar lapukoku, krūmu un jauno priedīšu izciršanu līdz 30% apjomam, izcērtot jaunākās 1., 2. stāva, paaugas un krūmu stāva priedītes, bet vecās priedes saudzējot, var secināt, ka tas neradīs būtisku kaitējumu īpaši aizsargājamajam meža biotopam 2180 "Mežainās piejūras kāpas".

Šajā biotopā raksturīgā un valdošā koku suga ir priede, krūmu stāvs parasti skrajš, atsevišķās vietās ir kadiķis, raksturīgi atvērumi vainaga klājā, sastopami atklāti smilts laukumi, līdz ar to lapu koku un krūmu izciršana neietekmēs negatīvi biotopu. Viens no ieteiktajiem meža biotopa apsaimniekošanas veidiem ir četru līdz piecu atvērumu veidošana uz 1 hektāru, kur pilnībā izcirsti visi koki, atstājot tikai vecākās priedes, līdz ar

to saldūdeņu ierosinātie pasākumi daļēji sakrīt ar meža biotopa apsaimniekošanas pasākumiem. Atšķirība ir tikai ieteicamajā mežaudzes struktūrā un atvērumu kopējā platībā pēc ciršanas, kur meža biotopam būtu vēlams dažādvecuma struktūra un kopējā atvērumu platība līdz 0,3ha, bet saldūdeņu eksperts iesaka atstāt tikai vecākās priedes un domājams, ka kopējā atvērumu platība būs lielāka.

Kaitējums varētu rasties no jaunāko paaudžu priežu izciršanas. Lai nodrošinātu jaunās paaudzes un dažādvecuma audžu veidošanos, ieteicams otrā pasākuma teritorijā atstāt ne tikai vecākās priedes, bet arī daļu no jaunāko paaudžu priedēm, ja tādas tur atrodamas.

Vēlams konkrētos Ummja ezera apkārtnes meža, purva un ezera apsaimniekošanas pasākumus, koku izzīmēšanu plānot ar visu iesaistīto ekspertu (meža, purvu, ezeru) piedalīšanos. Koku gredzenošana kā metode pasākumu īstenošanai nav pretrunā ar meža biotopu apsaimniekošanu.

Ņemot vērā to, ka Ummis ir unikāls lobēliju-ezereņu ezers visas Latvijas un Baltijas mērogā un procentuāli biotopi 3130/4.1. "Ezeri ar oligotrofām līdz mezotrofām augu sabiedrībām" 1.variants izcilā kvalitātē un 7150 "Rhynchosporionalbaepioniersabiedrības uz mitras kūdras vai smiltīm" ir daudz retāki par meža biotopu 2180 "Mežainās piejūras kāpas" labā kvalitātē (meža biotops aizņem aptuveni 0,9% no valsts sauszemes teritorijas¹), tad priekšroka dodama ezera un purva biotopu apsaimniekošanas pasākumiem, pēc iespējas ievērojot biotopa 2180 "Mežainās piejūras kāpas" labvēlīgas aizsardzības stāvokļa prasības (skat. mana 2019.gada 15.janvāra atzinuma par meža un virsāju biotopiem dabas parkā "Piejūra" dabas aizsardzības plāna izstrādei 21.,22.lpp.)

Izmantotā literatūra:

¹Eiropas Savienības aizsargājami biotopi Latvijā. Noteikšanas rokasgrāmata 2.precizētais izdevums, 2013 A.Auniņared., Rīga, Latvijas dabas fonds, Vides aizsardzības un reģionālās attīstības ministrija)

Eksperte



Inga Erta

Eksperta sertifikāts Nr.048, izsniegts 07.04.2014. Dabas aizsardzības pārvaldē, biotopu grupai meži un virsāji derīgs līdz 14.05.2024.

Eksperta sertifikāts Nr.054, izsniegts 07.04.2014. Dabas aizsardzības pārvaldē, sugu grupām sūnas, ķērpji, sēnes derīgs līdz 14.05.2024.