

Dabas lieguma “Ābeļi” dabas aizsardzības plāns

Dabas liegums atrodas Jēkabpils rajona Ābeļu, Dignājas, Kalna un Leimaņu pagastos

Plāns izstrādāts laika periodam no 2006. gada līdz 2016. gadam



Plāna izstrādātājs: Latvijas Dabas fonds

Projekta vadītājs: Jānis Gailis

Plāna pasūtītājs: VAS “Latvijas valsts meži” Dienvidlatgales mežsaimniecība

LATVIJAS VALSTS MEŽI

Rīga

2005. gada decembris

atjaunots

201_ . gada _____

Saturs

Ievads	4
Kopsavilkums	5
1. Teritorijas apraksts	6
1.1. Teritorijas juridiskās saistības	6
1.1.1. LR likumdošana	6
1.1.2. Starptautiskās saistības un Eiropas Savienības noteiktās saistības	11
1.1.3. Īpašuma tiesības.....	13
1.2. Vispārēja informācija par teritoriju	14
1.2.1. Teritorijas atrašanās vieta un ģeogrāfiskās koordinātes.....	14
1.2.2. Dabas lieguma robeža.....	14
1.2.3. Esošais teritorijas zonējums.....	14
1.2.4. Teritorijas apsaimniekošanas infrastruktūra	14
1.2.5. Teritorijas aizsardzības un apsaimniekošanas īsa vēsture.....	16
1.2.6. Teritorijas kultūrvēsturiskais raksturojums	16
1.2.7. Kartogrāfiskais materiāls par teritoriju	17
1.3. Teritorijas fiziski ģeogrāfiskais raksturojums	18
1.3.1. Klimats	18
1.3.2. Ģeoloģija, ģeomorfoloģija.....	18
1.3.3. Hidroloģija.....	18
1.3.4. Augsnes	19
1.3.5. Ainavas	19
1.4. Teritorijas bioloģiskais raksturojums	21
1.4.1. Flora.....	21
1.4.2. Fauna	23
1.4.3. Biotopi	28
1.5. Teritorijas sociālekonomiskais raksturojums	36
1.5.1. Demogrāfiskā analīze (iedzīvotāji, nodarbinātība).....	36
1.5.2. Teritorijas izmantošanas veidi	36
1.6. Informācijas avoti	39
2. Teritorijas novērtējums	40
2.1. Teritorija kā vienota dabas aizsardzības vērtība un to ietekmējošie faktori	40
2.2. Biotopi kā dabas aizsardzības vērtība, to sociālekonomiskā vērtība un tos ietekmējošie faktori ...	41
2.2.1. Saldūdeņi	41
2.2.2. Pļavas.....	41
2.2.3. Meži.....	42
2.2.4. Purvi	43
2.2.5. Ar cilvēka darbību saistītie biotopi.....	43
2.3. Sugas kā dabas aizsardzības vērtība, to sociālekonomiskā vērtība un tās ietekmējošie faktori	44
2.4. Citas lieguma vērtības	45
2.5. Dabas lieguma vērtību pretnostādījums	46
3. Teritorijas saglabāšanas mērķi	47
3.1. Teritorijas apsaimniekošanas ideālie jeb ilgtermiņa mērķi	47
3.2. Teritorijas apsaimniekošanas īstermiņa mērķi plānā apskatītajam apsaimniekošanas periodam .	47
4. Apsaimniekošanas pasākumi	48
4.1. Apsaimniekošanas pasākumu pārskats	48
4.2. Ieteicamais teritorijas zonējums	58
5. Plāna ieviešana un atjaunošana	59
5.1. Plāna ieviešanas praktiskie aspekti	59
5.2. Plāna atjaunošana	59
5.3. Dabas lieguma “Ābeļi” individuālie aizsardzības un izmantošanas noteikumi	59
Pielikumi	60

Lietoto saīsinājumu skaidrojums

BD – Eiropas Padomes direktīva 79/409/EEK par savvaļas putnu aizsardzību

BK – Bernes konvencija

DAP – Dabas aizsardzības pārvalde

DA plāns – dabas aizsardzības plāns

DMB – Dabisks meža biotops

ES – Eiropas Savienība

HD - Eiropas Padomes direktīva 92/43/EEC par dabisko biotopu, savvaļas floras un faunas aizsardzību.

ĪADT – Īpaši aizsargājamā dabas teritorija

ĪAS – LR MK 2000. gada 14. novembra noteikumi Nr.396 “Noteikumi par īpaši aizsargājamo sugu un ierobežoti izmantojamo īpaši aizsargājamo sugu sarakstu”

LA plāns – Lauku attīstības plāns

LDF – Latvijas Dabas fonds

LSG – Latvijas Sarkanā grāmata

MIK – LR MK 2001. gada 30. janvāra noteikumi Nr.45 “Mikrolietumu izveidošanas, aizsardzības un apsaimniekošanas noteikumi”

MK – Latvijas Republikas Ministru kabinets

PDMB – Potenciāls dabisks meža biotops

RVP – Reģionālā vides pārvalde

Ievads

Dabas liegums "Ābeļi" atrodas Jēkabpils rajonā, ietverot daļu no Ābeļu, Dignājas, Leimaņu un Kalna pagastiem. Saskaņā ar 15.06.1999. MK noteikumiem Nr. 212. "Noteikumi par dabas liegumiem" lieguma platība ir 3275 ha.

Liegums aptver mežaino apvidu ap neregulēto Ziemeļsusējas posmu, saimnieciskās darbības maz ietekmētās palieņu pļavas, kā arī purva ezeriņiem bagāto Kraukļu purvu lieguma ziemeļu daļā. Patreizējā platībā tas izveidots 1999. gadā apvienojot Kraukļu purva liegumu un liegumu "Ābeļu meži". Kraukļu purva liegums dibināts 1987. gadā purva ekosistēmas aizsardzībai, tā platība bija 1003 ha. Lieguma "Ābeļu meži" izveidošana tika ierosināta dažus gadus vēlāk, taču robežu saskaņošanas process ievilkās samērā ilgi, un liegums tika apstiprināts tikai 1997. gadā. Šī lieguma izveidošana tika pamatota ar augsto bioloģiski veco mežu un daudzu reto putnu sugu ligzdošanas vietu blīvumu šajā teritorijā.

Dabas lieguma "Ābeļi" dabas aizsardzības plāna izstrāde ir Valsts akciju sabiedrības "Latvijas valsts meži" Dienvidlatgales mežsaimniecības pasūtījums. Plāna izstrādātājs ir Latvijas Dabas fonds (LDF). Izstrāde veikta atbilstoši Vides aizsardzības un reģionālās attīstības ministrijas (tagad – Vides ministrijas) 04.07.2002. rīkojumam Nr. 120 "Par ieteikumiem dabas aizsardzības plānu izstrādāšanai".

DL "Ābeļi" dabas aizsardzības plāns izstrādāts laika posmā no 2005. gada marta līdz decembrim. Izstrādē piedalījās Jānis Gailis (LDF, projekta vadītājs, plāna redaktors, bezmugurkaulnieku eksperts), Inese Cera (LDF, bezmugurkaulnieku eksperte), Gundega Jurāne (Preiļu virsmežniecība, meža ekoloģs), Daina Bojāre (LDF, augu un meža biotopu eksperte), Anita Namatēva (Teiču dabas rezervāts, augu, purvu un pļavu biotopu eksperte), Jānis Priednieks (LU Bioloģijas fakultāte, ornitoloģijas eksperts, konsultants) un Baiba Strazdiņa (LDF, kartogrāfe). Teritorijas bioloģisko vērtību inventarizācija ir veikta 2005. gada veģetācijas sezonā. Papildus ir apkopoti arī pieejamie publicētie un nepublicētie dati par teritoriju, EMERALD un Latvijas pļavu inventarizācijas projektu dati. Plāna karšu sagatavošanai izmantoti LR Valsts Zemes dienesta, a/s "Latvijas valsts meži" un Valsts Meža dienesta materiāli.

Uzsākot plāna izstrādi, 2005. gada 15. aprīlī Ābeļu mežniecības ēkā Lašos LDF rīkoja informatīvo sanākumi. Tās dalībnieku saraksts un protokols attēlots 1.1. pielikumā. Šīs sanāksmes laikā lieguma ietilpstošo zemes īpašumu īpašnieki un lietotāji, kā arī dabas aizsardzības plāna izstrādes uzraudzīšanā iesaistīto organizāciju pārstāvji tika iepazīstināti ar uzsākto plānošanas procesu, DA plāna saturu un funkcijām, paredzētajiem lieguma izpētes darbiem u.c. Zemju īpašnieki tika aicināti līdzdarboties plāna izstrādē. Pēc sanāksmes tika izveidota DA plāna izstrādes uzraudzības grupa, kurā iekļauti pašvaldību, a/s "Latvijas valsts meži", Valsts Meža dienesta, Valsts Vides dienesta RVP un DAP pārstāvji (1.2. pielik.).

Plāna izstrādes gaitā tika sasauktas trīs uzraudzības grupas sanāksmes un organizēta plāna pirmās redakcijas publiskā apspriešana. Šajās sanāksmēs tika izskatīts plāna saturs un diskutēts par nepieciešamajiem teritorijas apsaimniekošanas pasākumiem un individuālo aizsardzības un izmantošanas noteikumu projektu. Sanāksmju protokoli ir attēloti 1.3., 1.4., 1.5. un 1.6. pielikumos.

Tā kā plāna pirmās redakcijas publiskajā apspriešanā netika saņemti priekšlikumi izdarīt kardinālas izmaiņas, tad plāns uzreiz pēc publiskās apspriešanas tika iesniegts saskaņošanai Ābeļu, Kalna, Dignājas un Leimaņu pagastu padomēs. Izraksti no pagastu padomju sēžu protokoliem par plāna saskaņošanu ir attēloti 1.7. pielikumā.

Kopsavilkums

Dabas lieguma "Ābeļi" DA plānā apkopota vispusīga informācija par teritorijas dabu un dabas vērtībām, kā arī aprakstītas sociālekonomiskās vērtības. Ir nosprausti lieguma saglabāšanas un apsaimniekošanas mērķi un ieteikti apsaimniekošanas pasākumi, kuri veicami šo mērķu sasniegšanai. Pavisam ir uzstādīti divi ilgtermiņa jeb ideālie teritorijas saglabāšanas un apsaimniekošanas mērķi: saglabāta dabas lieguma "Ābeļi" bioloģiskā un ainaviskā vērtība un sabalansētas teritorijas ekonomiskās un dabas aizsardzības intereses (3.1. nod.). Šie mērķi izriet no lieguma teritorijā esošajām dabas – Latvijas un starptautiskā mērogā aizsargājamas sugas un biotopi – un sociālekonomiskajām vērtībām: ekstensīva lauksaimniecība, tūrisma un rekreācijas iespējas u.c.

Galvenie faktori, kas negatīvi ietekmē teritorijas dabas vērtības, ir agrāk veiktās intensīvās mežsaimniecības sekas un pļavu neapsaimniekošana. Ir arī citi, mazāk nozīmīgi faktori. Atsevišķu faktoru iedarbību īsā laikā likvidēt nav iespējams, piemēram, izcirsto mežaudžu vietā pieaudzis mežs var atjaunoties ilgstošā laika posmā, taču DA plānā ir norādīti konkrēti apsaimniekošanas pasākumi, lai šis mežs attīstītos pēc iespējas bioloģiski vērtīgāks. Tāpat plānā ir paredzēti citi apsaimniekošanas pasākumi, piemēram, krūmu izciršana pļavās un pļavu pļaušana u.c., lai novērstu citu negatīvi ietekmējošu faktoru ietekmi uz dabas vērtībām.

DL "Ābeļi" dabas aizsardzības plānam ir pievienots dabas lieguma individuālo apsaimniekošanas un izmantošanas noteikumu grozījumu projekts (6.4. pielik.). Šajā projektā laboti un papildināti punkti, kas nosaka funkcionālajās zonās atļautās un aizliegtās darbības, kā arī ietvertas zonējuma izmaiņas.

Plāns ir izstrādāts 10 gadiem, tā ieviešana ideālā gadījumā jāuzsāk nekavējoties pēc plāna apstiprināšanas. Ieviešanu vēlams īstenot piecu gadu laikā, ja vien 4.1. nodaļā nav noteikts citādi. Pēdējos piecos gados teritorijā jāturpina veikt ikgadējos apsaimniekošanas pasākumus, kā arī jāīsteno monitorings. Ja plāna ieviešanas pasākumiem ir pieejams ierobežots finansējums, primāri jāīsteno tie apsaimniekošanas pasākumi, kuriem noteikta augstāka prioritāte.

1. Teritorijas apraksts

1.1. Teritorijas juridiskās saistības

DL "Ābeļi" ir viena no Latvijas īpaši aizsargājamām dabas teritorijām. Šai teritorijai ir saistoši LR likumdošanas akti, kas regulē ĪADT aizsardzību un izmantošanu, kā arī normatīvie akti, kas regulē šajās teritorijā veicamās saimnieciskās darbības, piem., mežsaimniecību, tūrisma attīstību, būvniecību, kā arī biotopu – upju, mežu, pļavu – izmantošanu.

Būtiskākie DL "Ābeļi" apsaimniekošanu un izmantošanu ietekmējošie likumdošanas akti uzskaitīti šajā apakšnodaļā. Pilni likumu un MK noteikumu teksti ir publicēti laikrakstā "Latvijas Vēstnesis", tie ir pieejami arī attiecīgo LR ministriju interneta mājas lapās.

1.1.1. LR likumdošana

LR Satversmes 105. pants nosaka, ka ikvienam ir tiesības uz īpašumu, bet īpašumu nedrīkst izmantot pretēji sabiedrības interesēm. Savukārt Satversmes 115. pants nosaka sabiedrības un katra indivīda intereses vides, tajā skaitā dabas, aizsardzības jomā, nosakot, ka valsts aizsargā ikviena tiesības dzīvot labvēlīgā vidē, sniedzot ziņas par vides stāvokli un rūpējoties par tās saglabāšanu un uzlabošanu.

Vides un dabas aizsardzība

LR Likums "**Par vides aizsardzību**" (06.08.1991., grozījumi 10.01.1997., 22.05.1997., 20.06.2000., 20.12.2001., 24.10.2002., 15.05.2003., 07.04.2004.*) nosaka resursu ilgtspējīgu izmantošanu, Valsts pārvaldes institūciju un pašvaldību institūciju kompetenci vides aizsardzībā un dabas resursu izmantošanā, LR iedzīvotāju tiesības uz kvalitatīvu dzīves vidi, iedzīvotāju pienākumus vides aizsardzībā un dabas resursu izmantošanā. Likums nosaka sabiedrības tiesības saņemt informāciju par vidi un piedalīties ar vides aizsardzību saistītu lēmumu pieņemšanā.

Īpaši aizsargājamās dabas teritorijas

LR Likums "**Par īpaši aizsargājamām dabas teritorijām**" (02.03.1993., grozījumi 05.08.1997., 30.10.1997., 28.02.2002., 12.12.2002., 20.11.2003.; 15.09.2005.) definē aizsargājamo teritoriju kategorijas un nosaka nepieciešamību tām izstrādāt dabas aizsardzības plānus, individuālos aizsardzības un izmantošanas noteikumus.

MK noteikumi Nr. 212. "**Noteikumi par dabas liegumiem**" (15.06.1999., grozījumi 26.06.2001., 21.10.2003., 08.04.2004, 10.08.2004, 30.11.2004) nosaka teritorijas, kurām piešķirts dabas lieguma statuss. Noteikumu pielikumos iekļautas dabas liegumu, t.sk. "Ābeļu", robežu apraksti, ģeogrāfiskās koordinātes un shēmas.

MK noteikumi Nr. 348 "**Dabas lieguma "Ābeļi" individuālie aizsardzības un izmantošanas noteikumi**" (03.10.2000.) nosaka DL "Ābeļi" zonējumu, individuālo aizsardzību un izmantošanu, lai saglabātu teritorijai raksturīgo lapu koku mežu, purvu un Ziemeļsusējas palieņu pļavu bioloģisko daudzveidību.

* Šeit un turpmāk normatīvā akta pieņemšanas datums Saeimā vai Ministru Kabinētā.

MK noteikumi Nr. 415 **“Īpaši aizsargājamo dabas teritoriju vispārējie aizsardzības un izmantošanas noteikumi”** (22.07.2003., grozījumi 26.10.2004., 08.11.2005.) nosaka īpaši aizsargājamo dabas teritoriju vispārējo aizsardzības un izmantošanas kārtību, pieļaujamo un aizliegto darbību veidus tajās.

Vides ministra rīkojums Nr. 120 **“Par ieteikumiem dabas aizsardzības plānu izstrādāšanā”** (04.07.2002.). Nosaka, kā izstrādājami dabas aizsardzības plāni (turpmāk – DA plāns), lai nodrošinātu vienotu aizsargājamo teritoriju dabas aizsardzības plānu izstrādāšanas, apspriešanas un atjaunošanas kārtību. Rīkojumā noteikts arī DA plāna saturs.

LR likums **“Par ietekmes uz vidi novērtējumu”** (14.10.1998., grozījumi 30.05.2003. 19.06.2003., 26.02.2004., 15.09.2005.). Šī likuma mērķis ir novērst vai samazināt fizisko un juridisko personu paredzēto darbību nelabvēlīgo ietekmi uz vidi. Tas nosaka ietekmes novērtējuma principus, finansēšanu, kritērijus u.c. Likumā arī minētas darbības, kurām nepieciešams veikt ietekmes uz vidi novērtējumu.

MK noteikumi Nr. 4 **“Ietekmes uz vidi novērtējuma valsts biroja nolikums”** (06.01.2004.) nosaka, ka Ietekmes uz vidi novērtējuma valsts birojs ir Vides ministrijas pārraudzībā esoša tiešās pārvaldes iestāde. Noteikumos definētas biroja funkcijas, uzdevumi un kompetence.

MK noteikumi Nr. 87 **“Kārtība, kādā novērtējama paredzētās darbības ietekme uz vidi”** (17.02.2004.) paredz ar ietekmes novērtējumu saistīto procedūru izpildes kārtību, kā arī minimālās prasības novērtējuma programmai.

MK noteikumi Nr. 91 **“Kārtība, kādā reģionālā vides pārvalde izdod tehniskos noteikumus paredzētajai darbībai, kurai nav nepieciešams ietekmes uz vidi novērtējums”** (17.02.2004., grozījumi 13.09.2005.) nosaka darbības, kurām nav nepieciešams ietekmes uz vidi novērtējums, bet kuru veikšanai ir nepieciešami tehniskie noteikumi, tehnisko noteikumu saturu un tehnisko noteikumu pieprasīšanas, sagatavošanas un izdošanas kārtību.

MK noteikumi Nr. 157 **“Kārtība, kādā veicams ietekmes uz vidi stratēģiskais novērtējums”** (23.03.2004.) nosaka kārtību, kādā veicams ietekmes uz vidi stratēģiskais novērtējums. Noteikumi nosaka, ka nepieciešams izvērtēt plānošanas dokumenta paredzēto darbību ietekmi arī uz NATURA 2000 teritorijā, pie kurām pieder DL “Ābeļi”.

Kompensācijas par saimnieciskās darbības ierobežojumiem

LR likums „**Par zemes īpašnieku tiesībām uz kompensāciju par saimnieciskās darbības ierobežojumiem aizsargājamās teritorijās un mikroliegumos**” (30.06.2005.) nosaka to, ka zemes īpašniekiem par mežsaimnieciskās darbības aizliegumu īpaši aizsargājamās dabas teritorijās būs pieejamas kompensācijas zemes īpašnieka neiegūtā saimnieciskā labuma apmērā vienreizēja maksājuma veidā no valsts budžeta līdzekļiem. Uz šo kompensāciju var pretendēt tie īpašnieki, kuri zemi savā īpašumā ieguvuši pirms mežsaimniecisko ierobežojumu uzlikšanas. Ja īpašnieks ir saņēmis kompensāciju, bet viņa īpašumam mežsaimnieciskās darbības ierobežojumi tiek atcelti, tad īpašniekam pirms saimnieciskās darbības uzsākšanas saņemtā kompensācija ir jāatmaksā atpakaļ valsts budžetā. Zemes īpašniekiem, kuru zeme ir iekļauta stingrā režīma vai regulējamā režīma zonā, būs tiesības prasīt zemes maiņu pret līdzvērtīgu valsts vai pašvaldību zemi tā paša vai blakus esoša pagasta robežās.

LR Zemkopības ministrijas **“Latvijas lauku attīstības plāns lauku attīstības programmas īstenošanai 2004. – 2006. gadam”** (turpmāk – LA plāns) ir pamata dokuments nacionālā un ES finansiālā atbalsta Latvijas lauku attīstības veicināšanai saņemšanai. LA plānā ir definēti lauku attīstības stratēģiskie mērķi, prioritātes un atbalsta pasākumi. Tajā ir

ietverti visu īstenojamo pasākumu apraksti, pasākumu administrēšanas un īstenošanas uzraudzības veidi, īstenošanā iesaistīto institūciju sadarbība un pasākumu saskaņotība ar ES un nacionālo politiku un citiem atbalsta pasākumiem.

LA plānā noteiktas divas prioritātes - efektīvas, elastīgas un resursus ilgspējīgi izmantojošas lauku ekonomikas attīstība un bioloģiski daudzveidīgas lauku vides saglabāšana.

Pirmās prioritātes darbības mērķis ir atbalstīt projektus, kuri, ilgspējīgi izmantojot visus lauku teritorijā pieejamos resursus, sekmēs efektīvas un elastīgas saimnieciskās darbības attīstību visā lauku teritorijā un nodrošinās lauku iedzīvotāju ekonomiskās labklājības pieaugumu. Tā ietver šādus pasākumus: atbalsts lauku uzņēmumiem ES standartu sasniegšanā vides aizsardzības, dzīvnieku labturības, higiēnas un darba drošības jomās; priekšlaicīgā pensionēšanās; atbalsts ražotāju grupām; atbalsts daļēji naturālām saimniecībām; atbalsts jaunajiem zemniekiem; lauksaimniecības produktu pārstrādes un mārketinga uzlabošana; lauku ekonomikas dažādošana; zemes uzlabošana; mežsaimniecības attīstība.

Otrās prioritātes mērķis ir atbalstīt pasākumus ilgspējīgas lauksaimnieciskās darbības nodrošināšanai, tādējādi uzturot bioloģiski daudzveidīgas vides un sakoptas ainavas kvalitāti un stimulējot lauku apdzīvotības saglabāšanos. Ar šo prioritāti saistīti šādas programmas: Agrovīde (ar apakšprogrammām: bioloģiskās lauksaimniecības attīstība, bioloģiskās daudzveidības uzturēšana zālajos, videi draudzīga saimniekošana, lauksaimniecības dzīvnieku ģenētisko resursu saglabāšana, augu ģenētisko resursu saglabāšana); mazāk labvēlīgie apvidi un apvidi ar ierobežojumiem vides aizsardzības nolūkā; lauku ainavas saglabāšana.

Sugu un biotopu aizsardzība

LR **“Sugu un biotopu aizsardzības likums”** (16.03.2000., grozījumi 15.09.2005.) regulē sugu un biotopu aizsardzību, apsaimniekošanu un uzraudzību, veicina populāciju un biotopu saglabāšanu, kā arī regulē īpaši aizsargājamo sugu un biotopu noteikšanas kārtību. Likums nosaka valsts pārvaldes un institūciju kompetenci, un zemes īpašnieku un pastāvīgo lietotāju pienākumus un tiesības sugu un biotopu aizsardzībā, kā arī nepieciešamību veikt sugu un biotopu monitoringu.

MK noteikumi Nr. 396. **“Noteikumi par īpaši aizsargājamo sugu un ierobežoti izmantojamo īpaši aizsargājamo sugu sarakstu”** (14.11.2000., grozījumi 27.07.2004.) nosaka sugu sarakstu, kurā iekļautas apdraudētas, izzūdošas vai retas sugas, vai arī sugas, kuras apdzīvo specifiskus biotopus, un to aizsardzības režīmu.

MK noteikumi Nr. 421. **“Noteikumi par īpaši aizsargājamo biotopu veidu sarakstu”** (05.12.2000., grozījumi 25.01.2004.) nosaka biotopu sarakstu, kurā iekļauti apdraudēti vai reti sastopami biotopi.

MK noteikumi Nr. 117. **“Noteikumi par zaudējumu atlīdzību par īpaši aizsargājamo sugu indivīdu un biotopu iznīcināšanu vai bojāšanu”** (13.03.2001) nosaka zaudējumu atlīdzināšanas kārtību, atlīdzības lielumu un sugu sarakstu, par kuru iznīcināšanu jāatlīdzina dabai nodarītie zaudējumi.

MK noteikumi Nr. 45. **“Mikroliegumu izveidošanas, aizsardzības un apsaimniekošanas noteikumi”** (30.01.2001., grozījumi 31.05.2005.) nosaka mikroliegumu izveidošanas un apsaimniekošanas kārtību un to aizsardzības nosacījumus, kā arī sugu sarakstu, kurām veidojami mikroliegumi.

Zemkopības ministrijas instrukcija Nr. 7. **“Meža biotopu, kuriem izveidojami mikroliegumi, noteikšanas metodika”** (09.11.2001.) nosaka metodiku, pēc kuras izvērtē biotopus mikroliegumu izveidei meža zemēs.

MK noteikumi Nr. 27. **“Noteikumi par upēm (upju posmiem), uz kurām zivju resursu aizsardzības nolūkā aizliegts būvēt un atjaunot hidroelektrostaciju aizsprostus**

un veidot jebkādu mehāniskus šķēršļus” (15.01.2002.) nosaka upes vai to posmus, kur pēc šo noteikumu stāšanās spēkā aizliegta HES aizsprostu vai jebkādu citu mehānismu šķēršļu būve. Šajos noteikumos ir iekļauta arī Ziemeļsuseja, kuras viens posms atrodas DL “Ābeļi”.

MK noteikumi Nr. 345 **“Kārtība, kādā zemes lietotājiem nosakāmi zaudējumu apmēri, kas saistīti ar īpaši aizsargājamo nemedijamo sugu un migrējošo sugu dzīvnieku nodarītiem būtiskiem postījumiem”** (31.07.2001., grozījumi 06.09.2005.) nosaka kārtību un metodiku, kā noteikt īpaši aizsargājamo sugu un migrējošo sugu dzīvnieku nodarītos zaudējumus zemes lietotājiem. Noteikumi paredz, ka zaudējumi zemes lietotājiem tiek kompensēti no Latvijas vides aizsardzības fonda līdzekļiem. DL “Ābeļi” ietilpstošajā Kraukļu purvā rudenos regulāri pulcējas migrējošās dzērves, kuras reizēm nodara postījumus gan lieguma teritorijā esošajās, gan liegumam blakus esošajās lauksaimniecības zemēs.

Aizsargjoslas

LR **“Aizsargjoslu likums”** (05.02.1997., grozījumi 12.04.2002., 19.06.2003) nosaka aizsargjoslu veidus un funkcijas, aizsargjoslu izveidošanas pamatprincipus, uzturēšanas un stāvokļa kontroles kārtību, saimnieciskās darbības ierobežojumus aizsargjoslās.

Likuma 7. pants nosaka, ka līdz 10 km garām upēm aizsargjosla nevar būt šaurāka par 10 m katrā krastā; 10 - 25 km garām upēm - ne mazāk kā 50 m plata. 10 līdz 25 ha lieliem ezeriem tā nevar būt šaurāka par 50 m; līdz 10 ha lieliem ezeriem – ne šaurāka par 10 m. Ūdenstilpei vai ūdenstecei ar izteiktu palieni - ne mazāk kā visā palienes platumā. Aizsargjoslas platumu nosaka, ņemot vērā gada vidējo ūdens līmeni, bet, ja ir skaidri izteikts stāvs pamatkrasts, - no tā augšējās krants.

Likuma 7.¹ pants nosaka aizsargjoslu platumu ap purviem. DL “Ābeļi” ietilpstošā Kraukļu purva platība pārsniedz 100 ha, tāpēc ap to ir saglabājama 50 metru plata josla meža augšanas apstākļu tipos uz sausām, nosusinātām, slapjām minerālaugsnēm un nosusinātām kūdras augsnēm un vismaz 100 metru plata josla meža augšanas apstākļu tipos uz slapjām kūdras augsnēm.

Likuma 37. pants nosaka aprobežojumus ūdenstilpju un ūdensteču aizsargjoslās. Tai skaitā, *“aizliegts veikt 50 m platā joslā gar upju un ezeru krastiem kailcirtes, izņemot koku ciršanu ārkārtas situāciju seku likvidēšanai un vējgāžu, vējlaužu un snieglaužu seku likvidēšanai, kā arī palieņu pļavu atjaunošanai un apsaimniekošanai. Ja aizsargjosla ir šaurāka par 50 m, kailcirte aizliegta visā aizsargjoslas platumā”*.

37. pants arī nosaka, ka 10 m platā aizsargjoslas zonā aizliegts *“celt un izvietot jebkādas ēkas un būves, tai skaitā nožogojumus (izņemot kultūras pieminekļu atjaunošanu, ūdens ņemšanas ietaises, ūdens regulēšanas ietaises, kā arī citas hidrotehniskās, krastu nostiprināšanas un tiltu būves, peldvietas, laivu piestātnes; lietot mēslošanas līdzekļus un ķīmiskos augu aizsardzības līdzekļus; veikt galveno cirti, izņemot koku ciršanu ārkārtas situāciju seku likvidēšanai, vējgāžu, vējlaužu un snieglaužu seku likvidēšanai; mazgāt mehāniskos transportlīdzekļus un lauksaimniecības tehniku; veikt meža zemju transformāciju; kurt ugunskurus un novietot teltis ārpus šim nolūkam norādītām vietām bez saskaņošanas ar zemes īpašnieku vai tiesisko valdītāju”* u.c.

Mežs

LR **“Meža likums”** (24.02.2000., grozījumi 13.03.2003., 27.01.2004., 29.04.2005.), likuma mērķis ir regulēt visu Latvijas mežu ilgtspējīgu apsaimniekošanu, visiem meža īpašniekiem vai tiesiskajiem valdītājiem garantējot vienādas tiesības, īpašumtiesību neaizskaramību un saimnieciskās darbības patstāvību un nosakot vienādus pienākumus.

MK noteikumi Nr. 189. “**Dabas aizsardzības noteikumi meža apsaimniekošanā**” (08.05.2001., grozījumi 26.02.2002., 17.05.2005.) nosaka vispārējās dabas aizsardzības prasības meža apsaimniekošanā.

MK noteikumi Nr. 152. “**Noteikumi par koku ciršanu meža zemēs**” (09.04.2002.) nosaka galvenās cirtes un kopšanas cirtes kritērijus, kārtību mežaudzes atzīšanai par neproduktīvu, slimību inficēto vai kaitēkļu invadēto koku ciršanas kārtību, cirsmu izveidošanas kārtību, koku ciršanas kārtību ārkārtas situācijās.

MK noteikumi Nr. 806 “**Meža zemes transformācijas noteikumi**” (28.09.2004.) nosaka meža zemes transformācijas nosacījumus, transformācijas iesnieguma iesniegšanas, izskatīšanas un atļaujas saņemšanas kārtību, transformācijas dēļ valstij nodarīto zaudējumu aprēķināšanas un atlīdzināšanas kārtību. Šo noteikumu 5. punkts nosaka: “*Ja transformāciju veic pilsētās, ciemos, Baltijas jūras un Rīgas jūras līča piekrastes krasta kāpu aizsargjoslā vai īpaši aizsargājamās dabas teritorijās un ja transformācijas iesniegumā ir norādīts, ka nepieciešama koku ciršana, pirms transformācijas atļaujas izsniegšanas Valsts meža dienesta valsts virsmežniecība (turpmāk — virsmežniecība) izveido komisiju, lai izvērtētu koku ciršanas nepieciešamību un noteiktu koku ciršanas apjomu. Komisijas sastāvā iekļauj virsmežniecības, vietējās pašvaldības un reģionālās vides pārvaldes pārstāvjus, kā arī, ja koku ciršana paredzēta īpaši aizsargājamā dabas teritorijā, īpaši aizsargājamās dabas teritorijas administrācijas (ja tāda ir izveidota) vai Dabas aizsardzības pārvaldes pārstāvi. Komisijas darbā pieaicina arī transformācijas ierosinātāju.*”

Nemeža zemes

MK noteikumi Nr. 416. “**Kārtība koku ciršanai ārpus meža zemes**” (28.11.200.) nosaka kārtību koku ciršanai ārpus meža zemes, t.sk. to, ka īpaši aizsargājamajās dabas teritorijās ārpus meža zemes esošo koku ciršana jāsaskaņo ar reģionālo vides pārvaldi un pašvaldību.

Medības

LR “**Medību likums**” (08.07.2003.) nosaka medību saimniecības pamatnoteikumus Latvijas Republikā. Nosaka medību un medību saimniecības organizēšanu dzīvnieku skaita regulēšanas nolūkos īpaši aizsargājamās dabas teritorijās.

MK noteikumi Nr. 251. “**Medību noteikumi**” (08.08.1995.) nosaka medīšanas termiņus medijamām sugām un nepieciešamo medību dokumentāciju.

Tūrisms

LR “**Tūrisma likuma**” (17.09.1998., grozījumi 07.10.1999., 24.01.2002., 27.02.2003.) mērķis ir radīt tiesisku pamatu tūrisma nozares attīstībai Latvijā, noteikt kārtību, kādā valsts pārvaldes iestādes, pašvaldības un uzņēmumi (uzņēmējsabiedrības) darbojas tūrisma jomā, un aizsargāt tūristu intereses.

Teritoriju plānojumi, īpašumi

LR likums “**Par nekustamā īpašuma nodokli**” (17.06.1997., grozījumi 20.06.2003) nosaka nodokļu aprēķināšanas un kārtību, nodokļu atvieglojumus.

MK noteikumi Nr. 341 “**Lauku apvidu zemes kadastrālās vērtēšanas noteikumi**” (31.07.2001.) nosaka vienotu kārtību, kādā veicama lauku apvidu zemes kadastrālā vērtēšana, zemes kadastrālās vērtības samazināšanas kārtību, ņemot vērā apgrūtinājumus, kas ierobežo zemes izmantošanu.

LR **“Būvniecības likums”** (30.08.1995., grozījumi 27.02.1997., 01.10.1997., 07.03.2002., 27.02.2003., 13.03.2003., 31.03.2004.) nosaka būvniecības dalībnieku savstarpējās attiecības, kā arī viņu tiesības un pienākumus būvniecības procesā un atbildību par būvniecības rezultātā tapušās būves atbilstību tās uzdevumam, ekonomiskajam izdevīgumam, paredzētajam kalpošanas ilgumam un attiecīgajiem normatīvajiem aktiem, kā arī valsts pārvaldes un pašvaldību institūciju kompetenci attiecīgajā būvniecības jomā.

LR **“Teritorijas plānošanas likums”** (12.06.2002., grozījumi 27.12.2002., 10.04.2003., 27.01.2005.). Likuma mērķis ir veicināt ilgtspējīgu un līdzsvarotu attīstību valstī, izmantojot efektīvu teritorijas plānošanas sistēmu. Tas nosaka teritorijas plānošanas principus, kārtību, līmeņus u.c.

MK noteikumi Nr. 348 **“Noteikumi par teritorijas plānojumiem”** (05.12.2000., grozījumi 31.07.2001) nosaka teritorijas plānojumu izstrādāšanas, saskaņošanas, spēkā stāšanās, apturēšanas, grozīšanas, sabiedriskās apspriešanas un ievērošanas pārraudzības kārtību, kā arī nacionālā līmeņa teritorijas attīstības plāna saistošās daļas. Saskaņā ar šiem noteikumiem izstrādātais un pieņemtais teritorijas plānojums ir tiesisks pamats lēmumu pieņemšanai par konkrētās teritorijas izmantošanu.

MK noteikumi Nr. 34. **“Vietējās pašvaldības teritorijas plānojuma noteikumi”** (13.01.2004.) nosaka vietējās pašvaldības teritorijas plānojuma un detaļplānojuma sastāvdaļas, to sagatavošanas, sabiedriskās apspriešanas, spēkā stāšanās, likumības izvērtēšanas, ievērošanas pārraudzības un darbības apturēšanas kārtību, kā arī vietējās pašvaldības teritorijas plānojuma grozīšanas kārtību.

MK noteikumi Nr. 883 **“Vietējās pašvaldības teritorijas plānošanas noteikumi”** (19.10.2004.) nosaka teritorijas plānojuma sastāvdaļas, tā izstrādes un sabiedriskās apspriešanas, spēkā stāšanās, grozīšanas, apturēšanas, likumības izvērtēšanas un ievērošanas pārraudzības kārtību vietējās pašvaldības līmenī.

MK noteikumi Nr. 236 **“Plānošanas reģiona teritorijas plānošanas noteikumi”** (05.04.2005.) nosaka plānošanas reģiona teritorijas plānojuma (turpmāk — teritorijas plānojums) sastāvdaļas, kā arī teritorijas plānojuma sagatavošanas, sabiedriskās apspriešanas, likumības izvērtēšanas, spēkā stāšanās, grozīšanas un ievērošanas pārraudzības kārtību.

MK noteikumi Nr. 770 **“Rajona pašvaldības plānošanas noteikumi”** (11.10.2005.) nosaka teritorijas plānojuma sastāvdaļas, kā arī plānojuma sagatavošanas, sabiedriskās apspriešanas, spēkā stāšanās, grozīšanas, apturēšanas, likumības izvērtēšanas un ievērošanas pārraudzības kārtību. Rajona pašvaldības teritorijas plānojums ir rajona pašvaldības administratīvās teritorijas plānojums, kurā atbilstoši mēroga noteiktībai M1:50000 attēlota teritorijas pašreizējā izmantošana un noteikta plānotā (atļautā) izmantošana un izmantošanas aprobežojumi ilgtermiņa perspektīvā uz 12 gadiem.

Īpaši aizsargājamo dabas teritoriju dabas aizsardzības plāni ir jāņem vērā visu līmeņu teritoriju plānojumos.

1.1.2. Starptautiskās saistības un Eiropas Savienības noteiktās saistības

Konvencijas

Konvencija par bioloģisko daudzveidību Latvijā pieņemta un apstiprināta ar likumu “Par 1992. gada 5. jūnija Riodežaneiro Konvenciju par bioloģisko daudzveidību” (08.09.1995.). Šīs konvencijas uzdevumi ir bioloģiskās daudzveidības saglabāšana un dzīvās dabas ilgtspējīga izmantošana.

Orhūsas konvencija Latvijā pieņemta un apstiprināta ar likumu “Par 1998. gada 25. jūnija Orhūsas konvenciju par pieeju informācijai, sabiedrības dalību lēmumu pieņemšanā un iespēju griezties tiesu iestādēs saistībā ar vides jautājumiem” (18.04.2002.). Konvencija nosaka sabiedrības un valsts pārvaldes iestāžu attiecības saistībā ar vides jautājumiem, sevišķi pieeju informācijai, sabiedrības dalību lēmumu pieņemšanā un iespēju griezties tiesu iestādēs.

Bernes konvencija Latvijā pieņemta un apstiprināta ar likumu “Par 1979. gada Bernes Konvenciju par Eiropas dzīvās dabas un dabisko dzīvotņu saglabāšanu” (17.12.1996). Konvencijas mērķi ir aizsargāt savvaļas floru un faunu un to dabiskās dzīvotnes, īpaši tās sugas un dzīvotnes, kuru aizsardzībai nepieciešama vairāku valstu sadarbība, un veicināt šādu sadarbību. Īpašs uzsvars likts uz apdraudētajām un izzūdošajām sugām, tai skaitā apdraudētajām un izzūdošajām migrējošajām sugām.

Bonnas konvencija Latvijā pieņemta un apstiprināta ar likumu “Par 1979. gada Bonnas Konvenciju par migrējošo savvaļas dzīvnieku sugu aizsardzību” (11.03.1999). Puses atzīst migrējošo sugu saglabāšanas nozīmīgumu un šim mērķim lietojamo pasākumu saskaņošanu starp areāla valstīm, un, kur tas iespējams un ir mērķtiecīgi, sevišķu uzmanību veltot tām migrējošām sugām, kuru aizsardzības statuss ir nelabvēlīgs, kā arī veicot pasākumus, kas nepieciešami šādu sugu vai to dzīves vides saglabāšanai.

ES direktīvas

Eiropas Savienības **Direktīva “Par savvaļas putnu aizsardzību” 79/409/EEC**. Dalībvalstīm jāveic nepieciešamie pasākumi, lai saglabātu migrējošo sugu populācijas tādā līmenī, kas atbilst īpašajām ekoloģiskajām, zinātniskajām un kultūras prasībām, tai pašā laikā ņemot vērā ekonomiskās un rekreācijas vajadzības, vai regulēt šo sugu populāciju lielumu atbilstībā šim līmenim. 1991. gada 6. martā Eiropas Padome ir pieņēmusi Direktīvu 91/244/EEK, ar kuru tiek grozīta Padomes Direktīva 79/409/EEK “Par savvaļas putnu aizsardzību”.

Eiropas Savienības **Direktīva “Par sugu un biotopu aizsardzību” 92/43/EEC**. Direktīvas mērķis ir veicināt bioloģiskās daudzveidības saglabāšanos, veicot dabisko biotopu, faunas un floras aizsardzību.

Direktīvas paredz, ka katrai dalībvalstij ir jāizveido aizsargājamo dabas teritoriju tīkls (saukts par *NATURA 2000*), kas nodrošinātu direktīvu pielikumos minēto sugu un biotopu adekvātu aizsardzību.

MK noteikumi Nr.199. “**Eiropas nozīmes aizsargājamo dabas teritoriju (NATURA 2000) izveidošanas kritēriji Latvijā**” (28.05.2002.) nosaka kritērijus, kuri piemērojami Eiropas nozīmes aizsargājamo dabas teritoriju izveidošanai Latvijā. Dabas liegums “Ābeļi” ir iekļauts NATURA 2000 vietu sarakstā.

ES Regulas

Padomes 1991. gada 4. novembra Regula (EEK) Nr. 3254/91, **ar ko aizliedz Kopienā lietot kāju lamatas un ievest Kopienā noteiktu savvaļas dzīvnieku sugu ādas un gatavās preces no valstīm, kurās tos ķer ar kāju lamatām vai slazdošanas metodēm, kas neatbilst starptautiskajiem humānas slazdošanas standartiem**. Regulā aprakstītie kāju slazdi ir slazdi, kuri ir aprīkoti ar spīlēm, kas satver dzīvnieka vienu vai vairākas ekstremitātes, neļaujot dzīvniekam no slazdiem atbrīvoties. Pielikumos norādītas dzīvnieku sugas un šo

dzīvnieku ādu izstrādājumi, kurus Kopienas dalībvalstīm atļauts importēt no citām valstīm, ja šajās valstīs ir spēkā likumdošana, kas nepieļauj nehumānas slazdošanas iespējas.

1.1.3. Īpašuma tiesības

DL "Ābeļi" teritorijā pilnīgi vai daļēji ietilpst 43 zemes kadastra vienības. No tām 38 atrodas Ābeļu pagastā, trīs – Dignājas pagastā, bet pa vienai – Leimaņu un Kalna pagastā. Astoņas kadastra vienības ir valsts akciju sabiedrības "Latvijas valsts meži" valdījumā, četras vienības pārvalda Ābeļu pagasta padome, vienu – centrālā dzīvojamo māju privatizācijas komisija, bet vēl četras kadastra vienības ir Ābeļu pagasta brīvās zemes. Pārējās zemes kadastra vienības atrodas privātpersonu īpašumā vai lietošanā. DA plāna izstrādei ir izmantota 2005. gada janvāra zemes kadastra informācija. Tā ir atainota 2.1. un 2.2. pielikumā.

1.2. Vispārēja informācija par teritoriju

1.2.1. Teritorijas atrašanās vieta un ģeogrāfiskās koordinātes

DL "Ābeļi" atrodas Jēkabpils rajona centrālajā daļā, Daugavas kreisajā krastā (1.att.), apmēram 10 km attālumā no Jēkabpils. Teritorija aptver daļu no Ābeļu, Dignājas, Leimaņu un Kalna pagastiem. Saskaņā ar MK 03.10.2000. noteikumiem Nr. 348 "Dabas lieguma "Ābeļi" individuālie aizsardzības un izmantošanas noteikumi" lieguma kopējā platība ir 3275 ha, taču 2005. gadā, veicot lieguma robežu precizēšanu pēc a/s "Latvijas valsts meži" kvartālu un nogabalu digitālajiem slāņiem, tika aprēķināts, ka lieguma kopējā platība ir 3227 ha. Patreizējais liegums izveidots, apvienojot liegumu "Ābeļu meži" ar Kraukļu purva liegumu.

DL teritorija iekļaujas Jēkabpils virsmežniecības Ābeļu un Biržu mežniecību teritorijās. To apsaimnieko a/s "Latvijas valsts meži" Dienvidlatgales mežsaimniecība.

Teritorijas centra koordinātes (LKS) – X: 621856; Y: 253596.

1.2.2. Dabas lieguma robeža

Šobrīd DL "Ābeļi" robežu nosaka 2003. gada 21. oktobrī pieņemtie MK noteikumu Nr.212 grozījumi (3.1. pielik.). 1999. gadā apstiprināto robežu apraksta izmaiņas nepieciešamību noteica meža kvartālu un nogabalu numerācijas izmaiņas pēc 2001. gadā veiktās mežu ierīcības.

1.2.3. Esošais teritorijas zonējums

DL "Ābeļi" zonējumu nosaka MK 03.10.2000. noteikumi Nr. 348 "Dabas lieguma "Ābeļi" individuālie aizsardzības un izmantošanas noteikumi" (turpmāk šajā nodaļā – noteikumi). Lieguma teritorijā ir noteiktas trīs funkcionālās zonas:

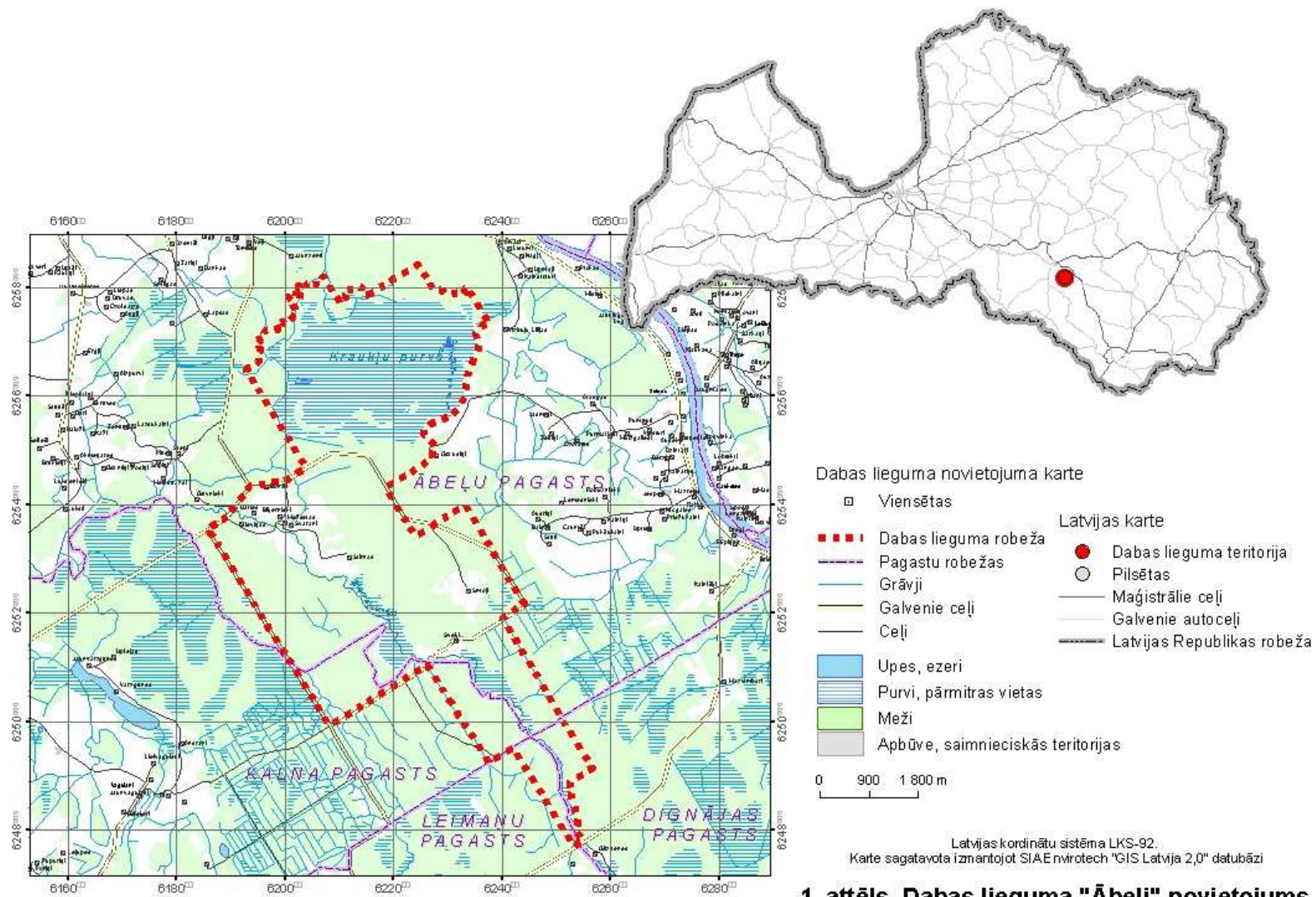
- 1) stingrā režīma zona;
- 2) regulējamā režīma zona;
- 3) ainavu aizsardzības zona.

Stingrā režīma zona ir izveidota, lai saglabātu retās un īpaši aizsargājamās augu un dzīvnieku sugas, to dzīvotnes, kā arī reti sastopamas un dabiskas mežu un purvu ekosistēmas. Regulējamā režīma zonas mērķis ir reģionam raksturīgu biotopu, augu un dzīvnieku sugu aizsargāšana, pieļaujot saimniecisko darbību, kas līdzsvarota ar dabas aizsardzību. Ainavu aizsardzības zona izveidota, lai saglabātu Ziemeļsēlijas apvidus tradicionālo lauku ainavu un antropogēni maz ietekmētās palieņu pļavas.

Noteikumi arī nosaka konkrētus valsts meža kvartālus un nogabalus, kā arī cita veida zemes īpašumus, kuri ietilpst katrā funkcionālajā zonā (6.2. pielik.). Šobrīd šis zonējuma apraksts nav pareizs, jo pēc 2000. gadā veiktās valsts mežu ierīcības ir mainījusies kvartālu un nogabalu numerācija. Tā kā DA plāna izstrādes rezultātā ir ierosinātas lieguma zonējuma izmaiņas, tad plānam nav pievienota patreizējā zonējuma kvartālu un nogabalu pārnumerācija pēc spēkā esošās mežu ierīcības datiem.

1.2.4. Teritorijas apsaimniekošanas infrastruktūra

Par DL "Ābeļi" apsaimniekošanu atbildīgi ir zemes īpašnieki vai lietotāji, savukārt tā pārvaldi realizē Jēkabpils rajona Ābeļu, Dignājas, Leimaņu un Kalna pagastu padomes. Lielākais teritorijas apsaimniekotājs ir a/s "Latvijas valsts meži". DL teritorijas pārvaldi



1. attēls. Dabas lieguma "Ābeļi" novietojums

koordinē LR Vides ministrijai pakļautā DAP. Tā arī pārrauga dabas aizsardzības plāna izstrādi, kā arī veicina tā ieviešanu teritorijām, kurām nav izveidota sava administrācija.

DL aizsardzības un izmantošanas noteikumu ievērošanas valsts kontroli veic Valsts vides dienesta Daugavpils reģionālās vides pārvaldes Jēkabpils nodaļa. Savukārt, normatīvo aktu, kuri regulē mežu apsaimniekošanu un izmantošanu, ievērošanu kontrolē Valsts meža dienesta Jēkabpils virsmežniecības Ābeļu un Biržu mežniecības.

1.2.5. Teritorijas aizsardzības un apsaimniekošanas īsa vēsture

Patreizējais DL izveidots 1999. gadā apvienojot Kraukļu purva liegumu un liegumu "Ābeļu meži". Kraukļu purva liegums dibināts 1987. gadā purva ekosistēmas aizsardzībai, tā platība bija 1003 ha. Lieguma "Ābeļu meži" izveidošana tika ierosināta dažus gadus vēlāk, taču robežu saskaņošanas process ievilkās samērā ilgi, un liegums tika apstiprināts tikai 1997. gadā. Šī lieguma izveidošana tika pamatota ar augsto bioloģiski veco mežu un daudzu reto putnu sugu ligzdošanas vietu blīvumu šajā teritorijā.

Kopš 1993. gada liegums "Ābeļu meži" bija iekļauts starptautiskās putnu aizsardzības padomes *ICBP* putniem īpaši nozīmīgo vietu Eiropas sarakstā. Kopš 2004. gada, pievienojot vecajai teritorijai Kraukļu purvu, kā putniem nozīmīga vieta ir apstiprināts viss DL "Ābeļi". Kopš 2004. gada DL "Ābeļi" ir iekļauts NATURA 2000 vietu sarakstā.

Lielāko DL "Ābeļi" teritorijas daļu aizņem meža zemes, tāpēc agrāk teritorijā pārsvarā tika veiktas mežsaimnieciskās darbības, kuru intensitāte ievērojami samazinājusies pēc DL "Ābeļi" individuālo noteikumu apstiprināšanas. Liegumā pakāpeniski pieaugošais platlapju un egļu īpatsvars bioloģiski vecajās lapu koku audzēs liecina par platlapju un egļu-platlapju mežu izplatību šajā apvidū agrāk. Kā liecina vēsturiskie materiāli, teritorijā pārsvarā dominējušas egļu audzes, kas lielos apjomos izcirstas pirmā pasaules kara laikā. Tāpēc likumsakarīgs ir dabiski atjaunojušos apšu un apšu-bērzu audžu lielās vienlaidus platības. Pēc otrā pasaules kara lapu koku audzes lielā mērā tika izcirstas un to vietā ierīkotas egļu tīraudzes, tādējādi palielinot biotopu fragmentāciju apvidū.

Bagātās palieņu augsnes, maz saposmotais reljefs un labvēlīgie klimatiskie apstākļi sekmējuši stipri iekultivētu lauksaimniecības zemju veidošanos Ziemeļsusējas apvidū, īpaši lieguma centrālajā daļā. Turpretī palieņu pļavas lieguma dienvidu daļā periodiski pārplūst un ir praktiski nepiemērotas lauksaimniecības kultūru audzēšanai, tāpēc agrāk izmantotas ganībām un siena pļaušanai. Pakāpeniski samazinoties viensētu apdzīvojumam, pavājinājusies arī lauksaimnieciskā darbība un sācies pakāpenisks pārkrūmošanās process. Izteikto palu dēļ pārmitrajās palieņu pļavās lieguma dienvidu daļā tas nenotiek strauji. Ņemot vērā lauksaimniecības zemju telpisko dinamiku, var apgalvot, ka vēsturiski lauksaimniecībā izmantojamās zemes liegumā aizņēmušas plašāku teritoriju, īpaši ap Ziemeļsusēju un tās nelielo pieteku krastiem, kas tagad apauguši ar koku un krūmu joslām.

Nelielas platības DL teritorijā aizņem aramzemes un augļu dārzi. Tās lielākoties ir nelielas iekultivētas platības apdzīvoto māju tuvumā.

1.2.6. Teritorijas kultūrvēsturiskais raksturojums

Lai arī Ābeļu, Dignājas, Kalna un Leimaņu pagastos ir samērā daudz dažādu laikmetu Latvijas vēstures pieminekļu, DL teritorijā to nav daudz. Viens no tiem ir Piļku kapsēta, kā arī vairākas pirmā pasaules kara ierakumu sistēmas. Neviens no tiem nav valsts vai pašvaldības nozīmes kultūra piemineklis.

1.2.7. Kartogrāfiskais materiāls par teritoriju

DA plāna izstrādē izmantotais kartogrāfiskais materiāls apkopots 1.1. tabulā.

1.1. tabula

Dabas lieguma "Ābeļi" DA plāna izstrādes gaitā izmantotais kartogrāfiskais materiāls

Nr. p.k.	Karšu veids	Mērogs	Gads	Formāts	Izdevējs, glabātājs
1.	Ortofoto	1:10 000	1997.	Izdrukas un digitāli dati	LR Valsts Zemes dienests
2.	Zemes kadastra karte	1:10 000	2004.	Izdrukas un digitāli dati	LR Valsts Zemes dienests
3.	Valsts mežu mežaudžu plāns	1: 10 000	2000.	Izdrukas un digitāli dati	a/s "Latvijas valsts meži" Dienvidlatgales mežsaimniecība
4.	Valsts pārvaldībā neesošo mežu mežaudžu plāns	1:10 000	1998.- 2003.	Izdrukas un digitāli dati.	Jēkabpils virsmežniecība

1.3. Teritorijas fiziski ģeogrāfiskais raksturojums

1.3.1. Klimats

DL "Ābeļi" atrodas Lubānas zemienes un Latgales augstienes klimatiskā rajona līdzenuma apakšrajonā. Klimatiskie apstākļi ir mēreni kontinentāli un raksturojas ar vienu no garākajiem bezsala periodiem Latvijā. Gada vidējā temperatūra ir $+6^{\circ}\text{C}$, siltākais mēnesis ir jūlijs ar diennakts vidējo temperatūru $+17,3^{\circ}\text{C}$, bet visaukstākais – februāris ar diennakts vidējo temperatūru $-6,5$ līdz -7°C . Aktīvo temperatūru summa gadā svārstās no 2000 līdz 2100°C . Pirmās rudens salnas tiek novērotas ap 30. septembri, bet gaisa vidējā diennakts temperatūra zem $+5^{\circ}\text{C}$ pazeminās ap 20. oktobri, savukārt pēdējās pavasara salnas novērojamas ap 15. maiju. Salīdzinot ar Latvijas paugurainēm, piemēram, tuvumā esošo Sēlijas paugurvalni, nokrišņu norma ir zemāka un svārstās robežās no 620 līdz 650 mm gadā. Pastāvīga sniega sega turas līdz 106 dienām gadā, tā izveidojas ap 20. decembri, bet sairst ap 25. martu. Augsnes sasaluma sākums novērojams no 10. līdz 20. decembrim, bet pilnīga augsnes atkušana vērojama no 10. līdz 15. aprīlim. Teritorijas lielais mežainums un zemienēm tipiskie reljefa apstākļi lielā mērā noteikuši nelielu klimata sezonālo kontrastainību.

1.3.2. Ģeoloģija, ģeomorfoloģija

DL "Ābeļi" atrodas Austrumlatvijas zemienes Aknīstes nolaidenuma ZA daļas, limnoglaciālā līdzenuma apvidū. Teritorijas virsa kopumā ir lēzena ar absolūtajiem augstumiem robežās no 87-100 m v.j.l. Tas ir vidēji viļņains līdzenums ar maz saposmotiem (nelieli relatīvie augstumi un lieli nogāžu garumi) reljefa apstākļiem, kur var izšķirt atsevišķus izolētus sīkpaugurus ar vidēji 10 m augstumu. Viegli viļņota reljefa apstākļi ir lieguma centrālajā daļā ap Ziemeļsusēju. Ledāju izgredtajos un limnoglaciālo baseinu pazeminājumos ir izveidojušies augstie purvi.

DL teritorijā pamatiežus veido augšdevona Frānas stāva, Apakšfrānas pastāva Pļaviņu un Salaspils svītas dolomīti, domerīti, māli, ģipši, smilšakmeņi, aleirolīti un kaļķakmeņi. Dolomītos veidojas nelielas alas. Pamatiežos novērojams daudz dažādu fosilo dzīvnieku – bruņuzivju, vēžskorpjonu, brahiopodu – atliekas. Pamatiežu virsa ir ar lēzenu slīpumu Daugavas virzienā. To saposmo pirmsledāju senās ielejas, kuru dziļums var pārsniegt 200 m zjl. Pamatiežus pārsedz 10-30 m biezi kvartāra nogulumu: morēnsmilšmāls, smilts, grants, māls. Ielejveida iegrauzumos šo nogulumu slāņa biezums var pārsniegt arī 300 m. Ledāja nogulumus vietām pārsedz purvu, aluviālie, eolie un avotu nogulumu.

1.3.3. Hidroloģija

Teritorija atrodas Daugavas baseina Sēlijas upju hidroloģiskajā rajonā un to atūdeņo Ziemeļsusēja, kas ir Daugavas kreisā krasta pieteka. Tā šķērso teritoriju DA-ZR virzienā. Apvidus reljefa apstākļi noteikuši upes nelielo kritumu ($0,63$ m/km) un artikulēto palieņu pļavu, ar atšķirīgiem augšņu mitruma apstākļiem, veidošanos visā tās neregulētā tecējuma posmā. Kopējā Ziemeļsusējas sateces baseina platība ir 491 km², gada notece – $0,12$ km³. DL "Ābeļi" teritorijā atrodas arī viens Ziemeļsusējas kreisā krasta pietekas Aldaunīcas posms. Šī upe iztek no Skrīveru ezera, savulaik tā ir pārrakta, rezultātā ir izveidojušies divi upes atzari: Vecaldaunīca, kas atrodas DL teritorijā, un Aldaunīca. Vecaldaunīca samērā maz atgādina dabisku upi. Gandrīz visā tās garumā tā ir padziļināta un taisnota, lai pildītu melioratīvās funkcijas.

Teritorijas ziemeļu daļa, Kraukļu purva teritorijā ir sastopami daudzi sīki akači un distrofi purva ezeriņi. Pārsvarā tie koncentrējas purva vidusdaļā.

Visu DL teritoriju, izņemot Kraukļu purvu, aptver seklu grāvju tīkls. Kraukļu purvam grāvji ir veidoti gar tā malām. Meliorācijas sistēma veidota jau 20. gadsimta divdesmitajos un trīsdesmitajos gados, veidojot telpiski nevienmērīgu grāvju tīklu. To galvenais uzdevums bija novadīt liekos virsūdeņus, lai tādējādi uzlabotu mežistrādes apstākļus. Pēc otrā pasaules kara intensīva mežu meliorācija lieguma teritoriju skārusi maz, salīdzinoši ar citiem reģiona slapjajiem mežiem. Pārsvarā grāvju tīkls veidots, lai nodrošinātu sekmīgu meža ceļu būvi un ekspluatāciju. Nozīmīgi meliorācijas darbi skāruši tikai atsevišķus meža kvartālus.

1.3.4. Augsnēs

DL "Ābeļi" atrodas Austrumlatvijas līdzenuma augšņu rajona Jersikas līdzenuma apakšrajonā. Augšņu cilmiežus galvenokārt veido smilšmāla, māla un mālsmilts nogulumi. DL teritorijā pārsvarā izplatītas vidēji un stipri podzolētās velēnu podzolaugsnēs, kas mijas ar velēnpodzolētajām glejaugsnēm un purvu kūdras augsnēm, veidojot savdabīgu augtņu mozaīku ar auglīgiem mežiem uz automorfajām un mežiem uz pushidromorfajām un hidromorfajām augsnēm. Pēc mežsaimnieciskās klasifikācijas šādas augsnēs nosaka vēra un gāršas, kā arī slapjās gāršas un dumbrāja augšanas apstākļu tipu dominēšanu. Purvu kūdras augsnēs izveidojušies augstie purvi. Savukārt Ziemeļsusējas palienēs, īpaši lieguma dienvidu un centrālajā daļā veidojušās bagātīgas aluviālās (upju sanesumu) augsnēs, kas nosaka auglīgu palieņu pļavu biotopu veģetācijas veidošanos.

Pēc FAO augšņu klasifikācijas DL "Ābeļi" teritorijā pārsvarā sastopamas šādas augsnēs: *Haplic podzols* un *Gleyic Podzols*. Atsevišķās vietās Ziemeļsusējas kreisajā krastā reljefa paaugstinājumos sastopamas *Haplic Luvisols*, *Stagnic Luvisols*, *Eutric Podzoluvisols*, bet reljefa pazeminājumos – *Eutric Gleysols*, *Mollic Gleysols*.

1.3.5. Ainavas

DL "Ābeļi", pēc ainavrajonēšanas klasifikācijas iekļaujas Augšzemes ainavzemes Susējas mežpurvainēs ar Jēkabpils āraini ainavapvidus ziemeļu daļā. Tas raksturojas ar lielu telpiski viendabīgu meža masīvu izvietojumu un ekoloģisko apstākļu ziņā atšķirīgu biotopu mozaīku tā iekšienē. Kopumā lieguma teritorijā var izšķirt šādas ainavu telpas:

- 1) Kraukļu purva ainavu telpa;
- 2) Ziemeļsusējas noslēgtās, viļņoti līdzenās āraines ainavu telpa;
- 3) mežaines ainavu telpa.

Kraukļu purva ainavu telpa aptver visu augstā purva teritoriju, tajā ietilpst akaču saliņu komplekss purva austrumu daļā, ar priedēm apaugušā centrālā un perifērijas daļa un purva malas ar sauso un slapjo priežu mežu mozaīku. Kraukļu purvs uzskatāms par tipisku augsto purvu, tomēr atsevišķās vietās tam piemīt zemā un pārejas purva elementi.

Ziemeļsusējas noslēgtās, viļņoti līdzenās āraines ainavu telpa aptver palieņu pļavas, lauksaimniecības zemes un nelielos sekundārās izcelsmes mežus – lapu koku audzes uz bijušajām lauksaimniecības zemēm Ziemeļsusējas apvidū. Palieņu pļavas, kuru platums lieguma daļā pārsniedz 0,5 kilometrus, pateicoties applūšanai pavasarī un rudenī, neaizaug, kaut arī netiek kultivētas. Palieņu pļavu specifiskie edafiskie un hidroloģiskie apstākļi sekmējuši savdabīgas veģetācijas izveidošanos. Vizuāli estētiskā ziņā visizteiksmīgākās ir neaizaugošās palieņu pļavas lieguma dienvidu daļā. Tajās augošie vecie, savrupie ozoli, izceļas uz pļavu aptverošo mežu fona, piešķirot savdabīgu nokrāsu ainavu telpai kopumā.

Savukārt, upes lejteces virzienā ainava vizuāli estētiskā ziņā ir mazāk vērtīga. To lielā mērā nosaka neizteiksmīgā melnalkšņu josla upes tiešā tuvumā, pļavu pārkrūmošanās pazīmes un māju pamestības radītā noskaņa.

Mežaines ainavu telpa teritoriāli aptver meža teritoriju ap Ziemeļsusēju. To veido dažādu veģetācijas tipu audzes atšķirīgās sukcesijas stadijās.

1.4. Teritorijas bioloģiskais raksturojums

Teritorijas bioloģiskajai raksturošanai izmantoti dati no dažādām datu bāzēm, literatūras un projektu atskaitēm. 2005. gada veģetācijas sezonā DL ir apmeklējuši dažādu bioloģijas nozaru eksperti, lai iegūtu papildus informāciju par teritorijas dabas vērtībām un teritoriju ietekmējošajiem faktoriem.

1.4.1. Flora

Līdz 2005. gadam DL "Ābeļi floras detāli pētījumi ir veikti Ziemeļsusējas krastos esošajās pļavās. 2005. gadā tika pētīta visu liegumā esošo biotopu flora, kā arī inventarizētas retās un aizsargājamās augu sugas. Šos pētījumus veica ekspertes Daina Bojāre un Anita Namatēva.

Mežu flora

DL atrodas Ziemeļaustrumu ģeobotāniskajā rajonā. Šim rajonam raksturīga liela mežu augu sabiedrību daudzveidība. Senatnē raksturīgas bija mitro platlapju – egļu un mitro platlapju mežu augu sabiedrības un tām raksturīgās augu sugas. Mūsdienās šo augu sabiedrību relikti vietām vēl sastopami ģeobotāniskā rajona Ziemeļu daļā. Patreiz lielākoties dominē egļu damakšņa, priežu mētrājam un egļu vēra mežu tipi.

DL "Ābeļi" meži aptver teritoriju ap Ziemeļsusējas upi un veido dažādu veģetācijas tipu audzes, atšķirīgās sukcesijas stadijās, kas nosaka dažādo augu sugu sastāvu dažādos meža nogabalos. Lielākoties DL teritorijā sastopami boreālie skuju koku meži. Pārsvārā izplatīti apšu, apšu ar egli otrajā stāvā, apšu-bērzu un bērzu-egļu meži. To vecums svārstās robežās no 30 līdz 100 gadu vecumam. Tipiskākās lakstaugu sugas šādos mežos ir Eiropas septiņstarīte *Trientalis europaea*, trejdaivu koraļlsakne *Corallorhiza trifida*, sirdsveida divlape *Listera cordata*, vienziedu sūnactiņa *Moneses uniflora*, apdzira *Huperzia selago*, tumšplēkšņainā ozolpararde *Dryopteris expansa*, meža zaķskābene *Oxalis acetosella*, divlapu žagatiņa *Maianthemum bifolium* un laimes palēcīte *Orthilia secunda*. No sūnām visizplatītākās ir Šrebera rūšainie *Pleurozium schreberi* un spīdīgā stāvaine *Hylocomium splendens*. Lielas vienlaidus platības aizņem egļu jaunaudzes, kas stādītas pēdējo 30 gadu laikā, izcirsto apšu un bērzu mežu vietā. Šīm teritorijā raksturīga zema augu sugu daudzveidība. Kokaudzē dominē viena koku suga, bet zemsedze ir nabadzīga.

Purvu malās un sausākajos pauguros izveidojušās priežu audzes, taču to īpatsvars ir neliels. Purvu malās esošajos mitrajos un pārmitrajos priežu mežos sastopami arī āra bērzs *Betula pendula* un purva bērzs *Betula pubescens*. Zemsedzi šajos mežos veido vasarzaļi un mūžzaļi sīkkrūmi – purva vaivariņš *Ledum palustre*, mellene *Vaccinium myrtillus*, zilene *Vaccinium uliginosum*, brūklene *Vaccinium vitis-idaea*, melnā vistene *Empetrum nigrum* un dažādas dzērvenes *Oxycoccus spp.*, kā arī parastā niedre *Phragmites australis*, dažādas spilvju *Eriophorum*, sfagnu *Sphagnum* un dzegužlinu *Polytrichum* sugas. Sausajos priežu mežos koku stāvā bez priedes sastopamas arī parastā egle *Picea abies* un Zviedrijas kadiķis *Juniperus communis*. Zemsedzi veido ķērpju, sūnu un mētru sugas.

Atsevišķu fragmentu veidā sastopami slapjie platlapju meži, kas pieskaitāmi Eiropas platlapju mežu klasei. Šajos biotopos visbiežāk sastopamās augu sugas ir attālvārpu grīslis *Carex remota*, zalktene *Daphne mezereum*, sīpoliņu zobainīte *Dentaria bulbifera*, smaržīgā madara *Galium odoratum*. Vietām sastopams arī laksis *Allium ursinum*. Platlapju sugu piemistrojums valdaudzē, audzes otrajā stāvā un paugā ir novērojams lielākajā daļā gāršas tipa mežaudzēs. Tā ir tipiska pazīme lapu koku mežiem visā reģionā kopumā. Tas ļauj

pieņemt, ka patreizējās lapu koku audzes auglīgajos tipos ir veidojušās izcirsto platlapju un platlapju-egļu audžu vietā.

DL "Ābeļi" teritorijā samērā daudz ir sastopami Eirosibīrijas melnalkšņu staigājumu meži. Tiem raksturīgs ir ciņains mikroreljefs un applūstošas starpeiņu iepakas. Kokaudzē dominē melnalksnis *Alnus glutinosa* un purva bērzs. Piejaukumā sastopama parastā egle. Atkarībā no augsnes mitruma zemsedzē dažādās vietās sastopams atšķirīgs augu sugu komplekss. Bieži novērojami dažādi grīšļi *Carex spp.*, kārkli *Salix spp.*, parastais krūklis *Frangula alnus*, parastā nātre *Urtica dioica* ūdensvirza *Malachium aquaticum* u.c. sugas.

Pļavu flora

Detalizēta pļavu izpēte DL "Ābeļi" teritorijā ir norisinājusies 2001. gadā projekta "Pļavu inventarizācija Latvijā" ietvaros. Papildus pētījumi ir veikti arī 2005. gadā. Pļavas lieguma teritorijā ir sastopamas Ziemeļsusējas krastos, lielākoties tās ir izveidojušās mitrās, periodiski pārmitrās augsnēs, kas pakļautas regulāriem pavasara un rudens paliekiem.

Augu sugu skaits dažādos pļavu sektoros variē no 20 līdz vairāk par 40. Dominējošās sugas ir molīnija *Molinia careulea*, pļavas bitene *Geum rivale*, sāres grīslis *Carex panicea*, dzirkstelīte *Dianthus deltoides*, vīgrieze *Filipendula ulmaria*, zilā kāpnīte *Polemonium coeruleum*, ciņusmilga *Deschampsia cespitosa*, zāļlapu virza *Stellaria graminea*, ziemeļu madara *Galium boreale*, purvu virza *Stellaria palustris*, pļavas vilkmēle *Succisa pratensis*, stāvā vilkakūla *Nardus stricta*. Lieguma pļavās ir konstatēta īpaši aizsargājama augu suga jumstiņu gladiola *Gladiolus imbricatus*, kurai veidojams mikroliedzums.

Atsevišķās vietās DL vidusdaļā novēroti parkveida pļavu elementi – bioloģiski veci parastie ozoli *Quercus robur*. Lielākoties pļavās konstatēts neliels aizaugums ar kokiem un krūmiem. Ir konstatētas vairākas kārklū sugas, parastā egle, parastā ieva *Padus avium*, purva bērzs, parastā apse *Populus tremula*, melnalksnis, baltalksnis *Alnus incana*.

Purvu flora

Kraukļu purvs ir sūnus purvs, tas ir sugām nabadzīgs. Sūnu purvos augi ir pielāgojušies oligotrofiem apstākļiem. Daļa purva teritorijas ir apaugusi ar priedi, bet daļa ir klaja. Vietās, kur sastopama priede, zemsedzē galvenokārt aug purva vaivariņš *Ledum palustre*, zilene *Vaccinium uliginosum*, melnā vistene *Empetrum nigrum* un lācene *Rubus chamaemorus*. No sūnām sastopams Magelāna sfagns *Sphagnum magellanicum* un šaurlapu sfagns *Sphagnum angustifolium*. Klajā vietās purvā ir ar vai bez ciņiem, galvenokārt ar lāmām un slīkšņām. Uz ciņiem dominējošās sugas ir sila virsis *Calluna vulgaris*, makstainā spilve *Eriophorum vaginatum*, brūnais sfagns *Sphagnum fuscum* un Magelāna sfagns *Sphagnum magellanicum*. Lāmās galvenokārt sastopama polijlapu andromeda *Andromeda polifolia* un baltmeldrs *Rhynchospora alba*, bet slīkšņās – purva šeihcērija *Scheuchzeria palustris* un dūkstū grīslis *Carex limosa*.

Aizsargājamās augu sugas

Saskaņā ar Latvijas Vides, ģeoloģijas un meteoroloģijas aģentūras Īpaši aizsargājamo dabas teritoriju datu bāzi, DL "Ābeļi" teritorijā ir sastopamas astoņas aizsargājamas augu sugas, no kurām septiņas ir ziedaugu sugas, bet viena – sūnu suga. 2005. gadā veiktajā liegumā izpētē konstatētas vēl vairākas retas un aizsargājamas augu sugas, no kurām divas konstatētas pļavās, bet viena mežos. Visas retās un aizsargājamās augu sugas apkopotas 1.2. tabulā.

Ir pieejama arī informācija, ka DL teritorijā varētu būt sastopamas tādas ļoti retas un aizsargājamas augu sugas, kā dzeltenā dzegužkurpīte *Cypripedium calceolus* un Sibīrijas skalbe *Iris sibirica*. 2005. gada pētījumu laikā šīs sugas konstatētas netika, taču tām lieguma teritorijā ir piemēroti biotopi, tāpēc nevar pilnībā noliegt to atrašanos DL “Ābeļi”.

1.2. tabula

Dabas liegumā “Ābeļi” sastopamās aizsargājamās augu sugas

Nr. p.k.	Sugas nosaukums	SG	ES	BK	ĪAS	MIK
1.	Laksis <i>Allium ursinum</i>	3			+	+
2.	Divsēkļu grīslis <i>Carex disperma</i>	3			+	+
3.	Sīpoliņu zobainīte <i>Dentaria bulbifera</i>	3			+	+
4.	Lietuvas ūdenszāle <i>Glyceria lithuanica</i>	3			+	+
5.	Apdzira <i>Huperzia selago</i>	4	HD V		+	
6.	Gada staipekņis <i>Lycopodium annotinum</i>	4	HD V		+	
7.	Spilvainais ancītis <i>Agrimonia pilosa</i>		HD II;IV			
8.	Jumstiņu gladiola <i>Gladiolus imbricatus</i>	3			+	+
9.	Odu gimnodēnija <i>Gymnodenia conopsea</i>	4			+	
10.	Platlapu cinna <i>Cinna latifolia</i>	3	HD II;IV		+	+
11.	Sfagnu somenīte <i>Calypogeia sphagnicola</i>				+	

4.1. pielikumā ir attēlotas 2005. gadā konstatētās reto un aizsargājamo augu sugu atradnes. Vairākas sugas – laksis, divsēkļu grīslis un sfagnu somenīte – 2005. gadā teritorijā konstatēta netika, taču tās arī netika speciāli meklētas. Šo sugu apdzīvotajiem biotopiem, attiecīgi bioloģiski veciem mežiem un augstajam purvam ir plānots noteikt stingru aizsardzības režīmu, līdz ar to aizsargātas tiks arī sugas.

Spilvainais ancītis lieguma teritorijā ir sastopams krietni biežāk, nekā attēlots 4.1. pielikumā. Šī suga Latvijā nav apdraudēta.

Jumstiņu gladiola atsevišķās vietās ir konstatēta uz mežu stīgām. Šī suga mēdz augt arī citos antropogēnajos biotopos, piemēram, uz elektropārvades trasēm. Šīs sugas aizsardzībai īpaši ir izdalāmas tikai tās dabisko biotopu – mitru pļavu teritorijas.

1.4.2. Fauna

Līdz 2005. gadam DL teritorijā ir veikta detalizēta putnu faunas izpēte. Tās rezultātā ir samērā labi apzinātas bieži sastopamās putnu sugas, kā arī konstatēti aizsargājamo putnu sugu ligzdošanas rajoni. Taču šī informācija jau ir samērā novecojusi, tāpēc 2005. gada sezonā tika veikti papildus putnu faunas pētījumi, kā arī aizsargājamo putnu sugu ligzdošanas rajonu meklējumi. Par pārējo dzīvnieku grupu sugu atradnēm no DL “Ābeļi” līdz šim ir bijušas fragmentāras ziņas, kas, galvenokārt, iegūtas EMERALD projekta ietvaros veiktajās inventarizācijās.

2005. gada laikā lieguma teritorijā tika veikta faunas izpēte. Detalizēti tika pētīta bezmugurkaulnieku fauna, kā arī precizētas aizsargājamo putnu sugu atradnes. Šos pētījumus veicas eksperti Jānis Gailis, Inese Cera (bezmugurkaulnieki) un Jānis Priednieks (putni). Atsevišķas ziņas par reto un aizsargājamo bezmugurkaulnieku atradnēm ir snieguši arī Daina Bojāre un Dmitrijs Teļnovs.

Bezmugurkaulnieki

DL "Ābeļi" teritorijā bezmugurkaulnieku faunas daudzveidību nosaka dažādie biotopi. Bezmugurkaulnieku fauna lieguma teritorijā nosacīti var iedalīt piecās grupās: mežu, purvu, pļavu, ūdeņu un antropogēno biotopu fauna.

Lielāko daļu lieguma teritorijas aizņem dažādi mežu biotopi. Mežaudzes ir dažādās attīstības stadijās – sākot no jaunaudzēm un beidzot ar bioloģiski vecām mežaudzēm. Samērā līdzīgs visu stadiju mežaudzēs ir epigeisko bezmugurkaulnieku sugu komplekss. Tajā dominē dažādas skrejvaboļu Carabidae, īsspārņu Staphylinidae, līķvaboļu Silphidae un zirnekļu Aranei sugas. Biežāk sastopamās sugas ir skrejvaboles *Carabus nemoralis*, *C. hortensis*, *C. granulatus*, *Pterostichus niger* un *P. oblongopunctatus*, īsspārņi *Philonthus decorus* un *Staphylinus erithropterus*, līķvaboles *Phosphuga atrata*, meža kapracis *Necrophorus vespilloides*, kā arī vairākas neidentificētas vilkzirnekļu Lycosidae, maiszirnekļu Clubionidae un zemeszirnekļu Gnaphosidae sugas. Šo zirnekļu dzimtu pārstāvji neveido ķeramtiņus, bet barību iegūst, tai uzbrūkot. Sausajos mežu tipos epigeisko sugu blīvums ir lielāks nekā slapjajos. Krietni atšķiras dažādu vecumu mežaudžu fitofāgo bezmugurkaulnieku sugu kompleksi. Jaunaudzēs masveidīgi dominē dažādi lapgrauži Chrysomelidae, smecernieki Curculionidae un tinējsmecernieki Attelabidae. Biežāk no novērotas tika šādas sugas: apšu lapgrauži *Chrysomela populi* un *C. tremulae*, zilais alkšņu lapgrauzis *Agelastica alni*, sveķotājsmecernieki *Pissodes spp.*, apšu tinējsmecernieks *Byctiscus populi* un bērzu tinējsmecernieks *Deporaus betulae*. Pieaugušajās mežaudzēs šo sugu blīvums ir ievērojami mazāks. Tāpat jaunaudzēs un uz mežu stigām ir novērojams liels antofilo bezmugurkaulnieku blīvums. Tie ir dažādi apputeksnētāji – bites un kameņes Apidae, ziedu mušas Syrphidae – kā arī jātnieciņi Ichneumonidae un dažādas antofilas vaboles Coleoptera. Pieaugušajās mežaudzēs no fitofāgajiem bezmugurkaulniekiem vairāk dominē dažādas ksilofāgas un saproksilofāgas sugas. Tie ir dažādi koksngrauzi, piemēram, vairākas *Leptura* un *Anaplodera* ģinšu sugas lapu koku ligzdkoksngrauzis *Rhagium mordax* un skuju koku ligzdkoksngrauzis *R. inquisitor*. Tāpat visās pieaugušajās mežaudzēs sastopami mizgrauži Scolytidae, no kuriem biežāk novērots bērzu gremzdgrauzis *Scolytus ratzeburgii* un egļu astoņzobu mizgrauzis *Ips tipographus*. Mitrajos mežu tipos novērojams arī liels *Medetera* ģints zaļģanišu Dolichopodidae, un dzintargliemežu Succineidae blīvums. Savukārt sausajos mežos visā teritorijā izplatīta rūsganā mežaskudra *Formica rufa* un lazdu riekstu smecernieks *Curculio nucum*. Lielais bioloģiski veco mežaudžu blīvums lieguma teritorijā ir veicinājis vairāku retu un aizsargājamo bezmugurkaulnieku plašu izplatību. Faktiski visās pieaugušajās lapu koku mežaudzēs ir sastopams lielais asmalis *Peltis grossa*, vītolu slaidkoksngrauzis *Necydalis major* un vairākas vārpstiņgliemežu Clausilidae sugas. Mežaudzēs, kur kokaudzē ir apses, novērotas apšgrauža *Saperda perforata* darbības pēdas, visā DL teritorijā novēroti arī apšu un kārkļu zaigraibeņi *Apatura ilia* un *A. iris*. Teritorijas apsekošanas laikā tika novērotas sešas vārpstiņgliemežu sugas, no kurām piecas ir dabisku mežu biotopu indikatori, bet trīs – īpaši aizsargājamas. Taču var apgalvot, ka liegumā ir jābūt daudz vairāk vārpstiņgliemežu sugām. Visos mežu biotopos ir novēroti krabjzirnekļi Thomisidae, kas lielākoties uzturas uz kokiem, bet var būt satopami arī uz zemes, kā arī tīklus veidojošie riteņzirnekļi Araneidae, segzirnekļi Linyphiidae un māņzirnekļi Opiliones.

Kraukļu purvā bagātīgi ir pārstāvēti dažādi ziedaugi, kuri piesaista lielu daudzumu antofilo kukaiņu. Pavasarī un vasaras sākumā zied mellenes, zilenes, dzērvenes, andromēdas un vaivariņi, savukārt vasaras otrajā pusē – virši u.c. augi. Līdz ar to Kraukļu purvā novērojamas dažādas bišu un kameņu Apidae sugas, ziedmušas Syrphidae un dažādi tauriņi: zilenīši Lycaenidae, raibeņi Nymphalidae, sprīžmeši Geometridae, balteņi Pieridae u.c. sugas. Uz augiem novērojami arī fitofāgi: vairoglaktis Pentatomidae un dažādi augu sūcēji Homoptera. Kraukļu purva bezmugurkaulnieku faunu daudzveidīgāku padara bioloģiski vecie priežu meži tā malās un uz tā salām. Šajās mežaudzēs ir novērotas divas aizsargājamas

laupītājmušu Asilidae – *Laphria flava* un *Laphria gibbosa* – sugas. Tāpat šajās mežaudzēs ir konstatēta iespējama lielās krāšņvaboles *Chalcophora mariana* klātbūtne. Plēsīgos bezmugurkaulniekus purvā plaši pārstāv vairākas tīklus neveidojošo vilkzirnekļu Lycosidae un lēcējzirnekļu Salticidae sugas, kā arī tīklus veidojošo segzirnekļu sugas.

DL “Ābeļi” teritorijā esošās pļavas atrodas Ziemeļsusējas palienes teritorijā, tās lielākoties ir mitras un tajās dominē šādiem apstākļiem raksturīga lakstaugu veģētācija. Tas nosaka samērā augsto fitofāgo bezmugurkaulnieku blīvumu pļavās. Lielākoties tās ir dažādas blakšu Heteroptera, augu sūcēju, taisnsspārņu Orthoptera, divspārņu un vaboļu sugas. No blaktīm pļavās dominē dažādas mīkstblaktis Miridae, svītrainā vairogblakts *Graphosoma lineatum* u.c. No augu sūcējiem visbiežāk novērota putu cikāde *Philaenus spumarius* un laputis, savukārt no fitofāgajām vabolēm visbiežākās ir vairākas *Donacia* ģints lapgraužus sugas. Divspārņu kārtu plaši pārstāv dažādas zaļganītes u.c. mušas, kā arī odi. Tāpat visā pļavu teritorijā sastopams liels dzintargliemežu daudzums. Ziedaugi pļavām piesaista apputeksnētājus – bites, kameņes un ziedmušas – kā arī citus antofilos kukaiņus, piemēram, jātnieciņus, zāglapsenes, koksngrauzus u.c. Pļavās sastopami arī adefāgi bezmugurkaulnieki, piemēram, dažādu sugu mārītes Coccinellidae un riteņzirnekļi Araneidae. Ziemeļsusējas krastos arī konstatēts LSG iekļautais krastu medniekzirneklis *Dolomedes plantarius* no dižzirnekļu Pisauridae dzimtas.

Ūdeņu biotopu bezmugurkaulnieku sugas nav speciāli pētītas, ir tikai ievāktas gadījuma rakstura ziņas. Ziemeļsusējas tuvumā lielākoties no ūdeņu bezmugurkaulniekiem ir novērotas dažādas spāru Odonata un maksteņu Trichoptera sugas. Atsevišķās lāmās novērotas airvaboles Dytiscidae. Upēs un grāvjos visā teritorijā novērotas ūdensmērītājblaktis Gerridae un virpuļotāji Girinidae. Ar ūdeņu biotopiem tieši ir saistīti arī hematofāgie divspārņi – dzēlējodi Culicidae, dunduri Tabanidae un knišļi Simulidae, kas lielā daudzumā sastopami visā lieguma teritorijā.

Raksturīga bezmugurkaulnieku fauna ir novērojama arī antropogēnajos biotopos, kuri lielākoties sastopami pie Piļkām un pie Smoļiem. Kultūraugu stādījumos un tīrumos konstatēti konkrēto kultūraugu kaitēkļi, piemēram, dažādas laputis, lapgrauži (kartupeļu lapgrauzis *Leptinotarsa decemlineata*), mušas u.c. Ganībās konstatētas dažādas koprofāgas kukaiņu sugas: mēslu vaboles *Aphodius prodromus*, *A. fimetarius*, pavasara bambals *Geotrupes vernalis* un *Ontholestes* ģints īsspārņi. Vietās, kur izveidojušās nitrofilas nezālienes, novērojams nātru raibenis *Aglais urticae* un mazais nātru raibenis *Araschnia levana*.

2005. gadā veikto pētījumu un EMERALD projekta ekspertīžu gaitā DL “Ābeļi” teritorijā ir novērota 23 retas un aizsargājamas bezmugurkaulnieku sugas, bet vēl vienas sugas klātbūtnei lieguma teritorijā ir augsta varbūtība (1.3. tab.). Vītolu slaidkoksngrauzis, apšgrauzis, lielais asmalis, spožā skudra un visas gliemežu sugas ir ekoloģiski saistītas ar bioloģiski veciem lapu koku un jauktiem lapu koku – egļu mežiem, savukārt lielā krāšņvabole un abas celmmušu sugas apdzīvo bioloģiski vecus priežu mežu biotopos. Visas šīs sugas tām piemērotajos biotopos ir sastopamas visā lieguma teritorijā. Sarkanajam plakanim teritorijā ir konstatēta tikai viena atradne, taču tā kā liegumā lielos daudzumos ir sastopams šai sugai piemērots biotops – apšu meži – var uzskatīt, ka sarkanais plankanis ir plaši izplatīts lieguma teritorijā. Tāpat visā lieguma teritorijā ir sastopamas abas zaigraibeņu sugas un krastu medniekzirneklis, kurš apdzīvo palienu pļavas Ziemeļsusējas krastos. Četrām lieguma teritorijā konstatētajām aizsargājamajām bezmugurkaulnieku sugām – lapkoku praulgrauzim, marmora rožvabolei, spilgtajai purvuspārei un zirgskābeņu zilenītim – ir konstatētas tikai atsevišķas atradnes (4.2. pielik.). Visticamāk, ka spilgtā purvuspāre un zirgskābeņu zilenītis ir plašāk izplatīti lieguma teritorijā, jo samērā lielās platībās gar Ziemeļsusēju (spilgtajai purvuspārei arī gar Kraukļu purva malām) ir sastopami šīm sugām piemēroti biotopi.

Konkrēta šo sugu izplatība DL “Ābeļi” teritorijā netika pētīta, jo to eksistences apstākļu uzlabošanai nav nepieciešami īpaši apsaimniekošanas pasākumi.

1.3. tabula

Dabas liegumā “Ābeļi” sastopamās aizsargājamās bezmugurkaulnieku sugas

Nr. p.k.	Sugas nosaukums	LSG	ES	BK	ĪAS	MIK	MAB
1.	Vītola slaidkoksngrauzis <i>Necydalis major</i>	2			+		IS
2.	Apšgrauzis <i>Saperda perforata</i>						BSS
3.	Lapkoku praulgrauzis <i>Osmoderma eremita</i>	1	HD II;IV	II	+		BSS
4.	Marmora rožvabole <i>Liocola marmorata</i>	2			+		BSS
5.	Sarkanais plakanis <i>Cucujus cinnaberinus</i>	1	HD II; IV	II	+	+	
6.	Lielais asmalis <i>Peltis grossa</i>						IS
7.	Lielā krāšņvabole <i>Chalcophora mariana</i> *	4			+		BSS
8.	Gludais adatgliemezis <i>Acicula polita</i>	4			+		
9.	Graciozais vārpstiņgliemezis <i>Ruthenica filograna</i>	3			+		IS
10.	Asribu vārpstiņgliemezis <i>Clausilia cruciata</i>	3			+	+	IS
11.	Margainais vārpstiņgliemezis <i>Clausilia dubia</i>	3			+		IS
12.	Taisnmutes vārpstiņgliemezis <i>Cochlodina orthostoma</i>	3			+		IS
13.	Pelēkais vārpstiņgliemezis <i>Bulgarica cana</i>	3			+		
14.	Vēderainais vārpstiņgliemezis <i>Macrogastra ventricosa</i>						IS
15.	Krokainais vārpstiņgliemezis <i>Macrogastra plicatula</i>						IS
16.	Tumšais kailgliemezis <i>Limax cinereoniger</i>				+		IS
17.	Krastu medniekzirnekļis <i>Dolomedes plantarius</i>	3					
18.	Spilgtā purvuspāre <i>Leucorrhinia pectoralis</i>		HD II;IV	II	+		
19.	Zirgskābeņu zilenītis <i>Lycaena dispar</i>		HD II;IV	II	+		
20.	Apšu zaigraibenis <i>Apatura ilia</i>	2					
21.	Kārķļu zaigraibenis <i>Apatura iris</i>	2					
22.	Dzeltenā celmmuša <i>Laphria flava</i>	4					
23.	Kuprainā celmmuša <i>Laphria gibbosa</i>	1			+		
24.	Spožā skudra <i>Lasius fuliginosus</i>				+		

Zivis

Ziemeļsusējas ihtiofauna pētīta nav. Pēc īpaši aizsargājamo dabas teritoriju datu bāzē iegūstamās informācijas var secināt, ka šajā upē ir sastopama viena aizsargājama apaļmutnieku suga – strauta nēģis *Lampetra planeri* – un viena aizsargājama zivju suga – platgalve *Cottus gobio*. Šīs abas sugas ir iekļautas ES Sugu un biotopu direktīvas II pielikumā, bet strauta nēģis ir iekļauts arī Bernes konvencijas III pielikumā.

Putni

Gan melnalkšņu un bērzu staigājumu, gan relatīvi lielais veco lapu koku mežu īpatsvars, kurus maz ietekmējusi saimnieciskā darbība, ir galvenais iemesls putnu augstajam ligzdošanas blīvumam. Aprēķināts, ka kopējais ligzdojošo putnu blīvums pārsniedz 500 pārus uz vienu kvadrātkilometru (Priednieks 1992). Deviņdesmito gadu sākumā konstatēti sekojošu aizsargājamo putnu sugu ligzdošanas gadījumi: melnais stārķis *Ciconia nigra* (1 pāris), grieze, dzērve *Grus grus* (2-3 pāri), mazais ērglis *Aquila pomarina* (2-3 pāri), garastes pūce *Strix uralensis* (2 pāri), apodziņš *Glaucidium passerinum* (1 pāris), kā arī visas aizsargājamās dzeņu sugas, t.sk. vidējais dzenis *Dendrocopos medius* (8-12 pāri), baltmuguras dzenis *Dendrocopos leucotos* (6-10 pāri), trīspirkstu dzenis *Picoides tridactylus* (12-16 pāri) un

* Teritorijā nav novērota, taču ir potenciāli sastopama.

pelēkā dzilna *Picus canus* (3-4 pāri). Pētījumi turpmākajos gados un arī 2005. gada pavasarī – vasarā liecina, ka stāvoklis nav īpaši izmainījies, tomēr daļai sugu ligzdojošo pāru skaita vērtējums nedaudz izmainījies.

Attiecībā uz bioloģiski vecajām lapu koku, galvenokārt bērzu un apšu audzēm lieguma teritorijā jāatzīmē, ka turpina pieaugt egļu īpatsvars mežaudzēs dabiskās sukcesijas rezultātā. Tā kā šīs audzes ir īpaši nozīmīgas ligzdošanas un barošanās iespēju saglabāšanai retajām dzeņu sugām, būtu ieteicama egļu daudzuma samazināšana, izņemot mazā ērgļa ligzdošanas vietas un platības, kurās atrodamās dabas vērtības saistītas ar eglēm vai pastāvīgiem noēnojuma/mitruma apstākļiem. Visai nozīmīgās platībās lieguma teritorijā agrākajos gados ierīkotas egļu kultūras. Ņemot vērā teritorijās īpašo nozīmi reto dzeņu sugu populāciju saglabāšanā, svarīgi būtu visa veida kopšanas cirtēs sekmēt lapu koku īpatsvara pieaugumu arī mākslīgi ierīkotajās audzēs.

Kraukļu purva teritorija, jo īpaši ezeriņiem bagātā centrālā daļa, ir nozīmīga ligzdošanas un barošanās vieta daudzām mitrājus apdzīvojošām putnu sugām. Biežāk sastopamās sugas, kas ligzdo Kraukļu purvā, ir dzērve *Grus grus*, pļavas lija *Circus pygargus*, kuitala *Numenius arquata*, dzeltenais tārtiņš *Pluvialis apricaria*, mazais dūkuris *Tachybaptus ruficollis*, meža pīle *Anas platyrhynchos*, krīklis *Anas crecca*, kajaks *Larus canus*, upes zīriņš *Sterna hirundo*, lielais ķīris *Larus ridibundus*. Pēc A. Petriņa 2001. gadā veiktajiem pētījumiem konstatēts, ka purvā ligzdo arī ne mazāk kā viens pāris lielā čakste *Lanius excubitor*. Kajaku skaits novērtēts kā 8-10 pāri, purva tilbīte – vismaz četri pāri, dzeltenais tārtiņš – ne mazāk kā divi pāri, dzērve – vismaz četri pāri, ķīvīte – ne mazāk kā seši pāri. Nav vairs konstatēta upes zīriņa un lielā ķīra ligzdošana. Pētījumos 2005. gadā būtiskas izmaiņas putnu faunā nav konstatētas. Līdzīgi kā A. Petriņa novērojumos 2001. gadā nav vairs konstatēta arī pļavu lija.

Pļavas gar Ziemeļsusējas upi ir nozīmīga griežu ligzdošanas vieta un mazo ērgļu barošanās vieta. Atsevišķi koki un krūmu puduri, mežmalas nodrošina arī ļoti labvēlīgus apstākļus brūnajai čakstei *Lanius collurio*. Kompleksi vērtējot situāciju, kā galvenais nelabvēlīgais faktors jāvērtē apsaimniekošanas trūkums lielā daļā pļavu, kas veicina to aizaugšanu. Tas īpaši negatīvi ietekmē mazā ērgļa barošanās iespējas, kā arī pļavu piemērotību griežēm.

Kopumā DL “Ābeļi” teritorijā ir konstatētas 17 aizsargājamas putnu sugas (1.4. tab.). Lielākā daļa no tām apdzīvo mežus, piemēram, dzeņi, apodziņš un mežzirbe. Tipisks pļavu apdzīvotājs ir grieze, bet purvos sastopama dzērve, purva tilbīte, kajaks u.c. sugas. Mazais ērglis un melnais stārķis savai eksistencei izmanto dažādus liegumā sastopamus biotopus. Tie ligzdo mežos, bet barību iegūst attiecīgi pļavās un ūdenstilpēs.

1.4. tabula

Dabas liegumā “Ābeļi” sastopamās aizsargājamās putnu sugas

Nr. p.k.	Sugas nosaukums	Pāru skaits	SG	ES	BK	ĪAS	MIK
1.	Melnais stārķis <i>Ciconia nigra</i>	0-1	3	BD I	II	+	+
2.	Mazais ērglis <i>Aquila pomarina</i>	2-3	3	BD I	II	+	+
3.	Mežzirbe <i>Bonasa bonasia</i>	8-15		BD I;II/2		+	
4.	Dzērve <i>Grus grus</i>	7-10	3	BD I	II	+	
5.	Grieze <i>Crex crex</i>	10-20	2	BD I	II	+	
6.	Dzeltenais tārtiņš <i>Pluvialis apricaria</i>	2-5	3	BD I;II/2;III/2		+	
7.	Purva tilbīte <i>Tringa glareola</i>	4-5		BD I	II	+	
8.	Apodziņš <i>Glaucidium passerinum</i>	1-5	4	BD I	II	+	+
9.	Urālpūce <i>Strix uralensis</i>	3-5	3	BD I	II	+	
10.	Baltmuguras dzenis <i>Dendrocopos leucotos</i>	5-10	3	BD I		+	+
11.	Vidējais dzenis <i>Dendrocopos medius</i>	10-20	3	BD I		+	+

1.4. tabula (turpinājums)

Nr. p.k.	Sugas nosaukums	Pāru skaits	SG	ES	BK	ĪAS	MIK
12.	Trīspirkstu dzenis <i>Picoides tridactylus</i>	10-20	3	BD I		+	+
13.	Melnā dzilna <i>Dryocopus martius</i>	5-8		BD I		+	
14.	Pelēkā dzilna <i>Picus canus</i>	5-8		BD I		+	
15.	Brūnā čakste <i>Lanius collurio</i>	10-20		BD I	II	+	
16.	Lielā čakste <i>Lanius excubitor</i>	1-2	3			+	
17.	Mazais mušķērājs <i>Ficedula parva</i>	20-50		BD I	II	+	

Zīdītāji

DL “Ābeļi” esošie meži ir daļa no mežu masīva, kas ir īpaši nozīmīga Dienvidaustrumu Latvijas lūšu un vilku populācijas dzīvesvieta.

Pēc Ābeļu mežniecības darbinieku sniegtās informācijas, DL “Ābeļi” teritorijā uzturas liels daudzums dažādu sugu medījamo zīdītāju. Ziemeļsusējas palieņu pļavas ir nozīmīgas ganības lielajiem zālēdājiem: aļņiem *Alces alces*, staltbriežiem *Cervus elaphus* un stirnām *Capreolus capreolus*. Tāpat teritorijā ir samērā liels meža cūku *Sus scrofa*, parasto lapsu *Vulpes vulpes* un bebru *Castor fiber* blīvums.

DL teritorijā EMERALD projekta inventarizāciju laikā ir konstatētas sešas aizsargājamas zīdītāju sugas (1.5. tab.).

1.5. tabula

Dabas liegumā “Ābeļi” sastopamās aizsargājamās zīdītāju sugas

Nr. p.k.	Sugas nosaukums	SG	ES	BK	ĪAS	MIK
1.	Baltais zaķis <i>Lepus timidus</i>				+	
2.	Bebrs <i>Castor fiber</i>		HD II;IV	III		
3.	Vilks <i>Canis lupus</i>		HD II,IV;V	II	+	
4.	Ūdrs <i>Lutra lutra</i>	4	HD II;IV	II	+	
5.	Meža cauna <i>Martes martes</i>		HD V	III	+	
6.	Lūsis <i>Lynx lynx</i>		HD II;IV	III	+	

Baltais zaķis, vilks, meža cauna un lūsis Latvijā ir ierobežoti izmantojamas īpaši aizsargājamas sugas. Tas nozīmē, ka normatīvo aktu kārtībā ir atļauta to medīšana. Savukārt, bebrs, pateicoties labvēlīgajai dzīves videi, ir viena no izplatītākajām zīdītāju sugām Latvijas mežos. DL “Ābeļi” teritorijā tas ir sastopams gan pie Ziemeļsusējas un Aldaunīcas, gan citās vietās, kur ir ierīkotas mežu meliorācijas grāvju sistēmas.

1.4.3. Biotopi

DL atrodas Ziemeļaustrumu ģeobotāniskajā rajonā. Vēsturiski šis reģions ir bijis mitro platlapju – egļu un mitro platlapju mežu augu sabiedrības izplatības teritorija. Mūsdienās šo augu sabiedrību relikti vietām vēl ir sastopami. Mūsdienās Ziemeļaustrumu ģeobotāniskajā rajonā dominē egļu damakšņa, priežu mētrājam un egļu vēra mežu tipi.

DL “Ābeļi” teritorijā vērojama liela biotopu daudzveidība. Lielāko teritorijas daļu aizņem meži, taču tajos vērojama liela biotopu dažādība. Teritorijas ziemeļu daļā sastopami vismaz divi purvu biotopi ar nelieliem purvu ezeriņiem, bet DA-ZR virzienā liegumu šķērso Ziemeļsusēja, veidojot upes un palieņu pļavu biotopu kompleksu. Atsevišķās vietās novērojami ar cilvēka darbību saistīti biotopi: viensētas, lauksaimniecības zemju platības, ceļi, grāvji u.c.

Līdz DA plāna izstrādei DL teritorijā detalizēti bija izpētīti pļavu biotopi, kā arī veikta dabisko mežu biotopu (DMB) inventarizācija VAS “Latvijas valsts meži” valdījumā esošajos mežos. Par pārējiem biotopiem bija pieejamas tikai fragmentāras ziņas no dažādu projektu atskaitēm un gadījumu novērojumiem. Plāna izstrādes gaitā 2005. gada vasarā teritorijā tika inventarizēti gan Latvijas, gan ES biotopi, papildus tika inventarizēti DMB privātajos un valsts mežos, tika arī analizēta Meža Valsts reģistra datu bāze. Inventarizācijas ir veikuši eksperti Gundega Jurāne (DMB), Daina Bojāre (mežu biotopi), Anita Namatēva (purvu un pļavu biotopi). Atsevišķas ziņas ir snieguši arī citu nozaru eksperti: Jānis Gailis un Inese Cera.

Teritorijā sastopamie biotopi aprakstīti atbilstoši Latvijas biotopu klasifikācijai, iekavās norādot biotopa kodu. Ja minēts ES aizsargājamais biotops, iekavās norādīts kods pēc ES sugu un biotopu direktīvas klasifikācijas.

Stāvoši ūdeņi

Stāvošu ūdeņu biotopi DL teritorijā ir samērā maz. Pie tiem ir pieskaitāmi Kraukļu purva centrālajā daļā esošie ezeriņi un akači. Pēc Latvijas biotopu klasifikācijas tie veido distrofu ezeru ūdeņu (C.3.2.1.) biotopus. Šiem purva ezeriņiem raksturīga dzeltenbrūna ūdens krāsa, zema ūdens caurredzamība un zems pH.

Atsevišķās vietās izklaidus DL teritorijā konstatētas periodiski izžūstošas lāmas (C.9.). Tās savstarpēji atšķiras. Lāmās, kuras izžūst reti, ir izveidojies samērā stabils augājs un fauna, bet bieži izžūstošas lāmas ir augu un dzīvnieku sugām nabadzīgas.

Viscaur visā lieguma teritorijā ir izveidoti arī mākslīgi ūdeņu biotopi: grāvji (M.5.) un regulēti upju posmi (M.4.). Regulētie upju posmi ir novērojami Vecaldaunīcā. Atsevišķās vietās, pateicoties šiem mākslīgajiem biotopiem, bebru darbības rezultātā veidojas dabisks ūdeņu biotops – bebraines (C.8.).

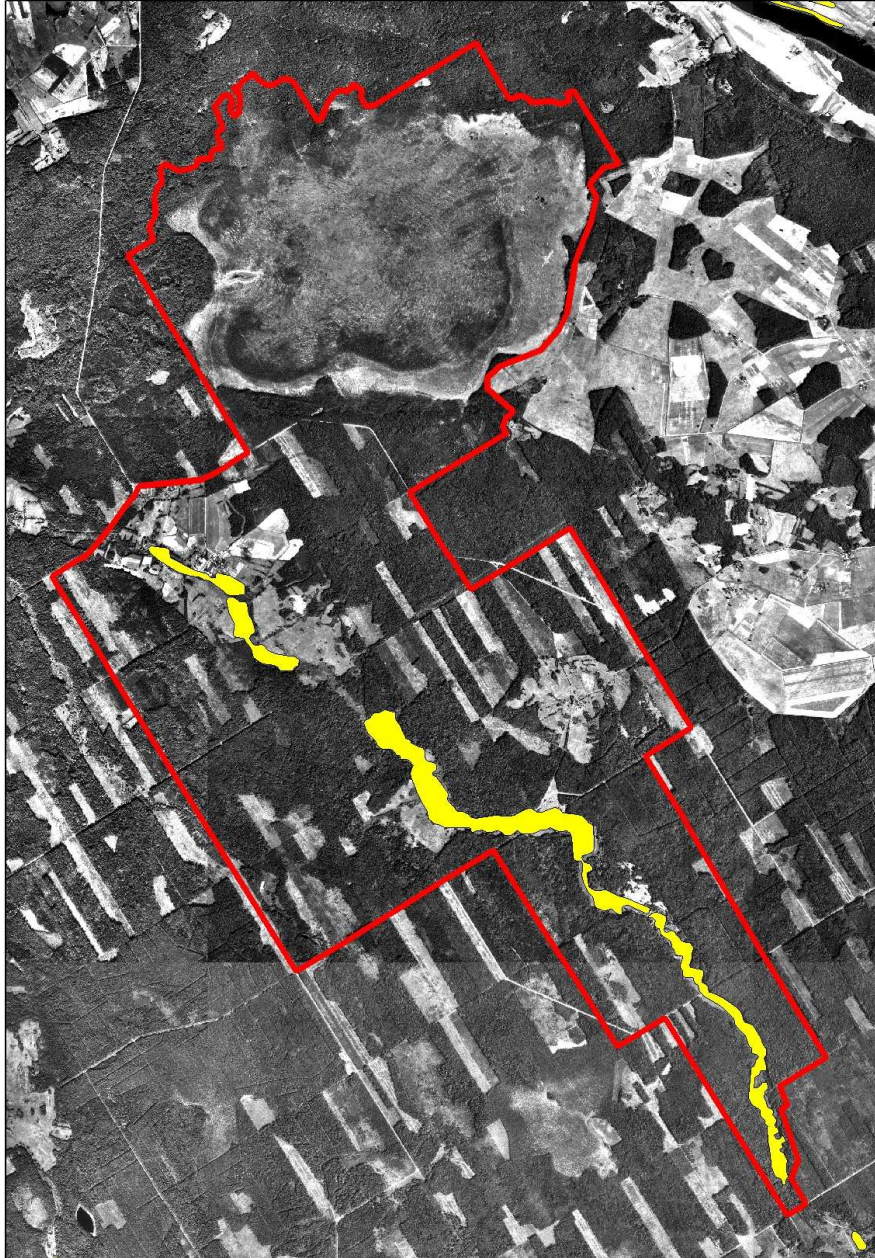
Upes

EMERALD projekta inventarizācijās lieguma teritorijā ir konstatēts viens ES aizsargājamais biotops – upju straujtecis (3260), kas pēc Latvijas biotopu klasifikācijas atbilst biotopam straujteču posmi upēs (D.2.). Šim biotopam raksturīgi, ka ūdenī ir maz biogēnu, tas nav piesārņots. Krastos parasti veidojas čemurainā puķumeldra *Butomus umbellatus*, ežgalvīšu *Sparganium spp.* un ezera meldra *Scirpus lacustris* augu sabiedrības. Vietās, kur upes straumes ātrums ir lēns, veidojas biotops peldaugu (lemnītu) augājs upēs (D.9.). Atsevišķās vietās Ziemeļsusējā novērojamas oļu sēres (D.6.) un smilšu sēres (D.5.). Abos upes krastos visā lieguma teritorijā ir izveidojusies upju piekrastes virsūdens augu josla (D.7.).

Pļavas

DL “Ābeļi” galvenokārt sastopamas mitrās pļavas Ziemeļsusējas posma, kas ietilpst liegumā, abos krastos, visā tā garumā. Palienu piegultnes daļā mozaīkveidā sastopamas niedres *Phragmites australis* vai vīgriezies *Filipendula ulmaria* tīraudzes. Pieterases daļas bieži vien ir pārpurvojušās. Vērtīgākie pļavu biotopi sastopami galvenokārt palienu vidusdaļā un uz virspalu terasēm.

Lieguma pļavu biotopi ir pētīti 2001. gadā, projekta “Pļavu inventarizācija Latvijā” ietvaros un 2005. gadā DL “Ābeļi” DA plāna izstrādes gaitā. Pļavu inventarizācijas projekta ietvaros pļavas ir pētījušas botāniķes M. Pakalne un V. Baroniņa. Pavisam šajā inventarizācijā tika izdalīti četri dabisku pļavu poligoni (2. att.). Visbiežāk liegumā tika konstatētas augsto grīšļu pļavas (E.4.3.),



2. attēls. Pļavu izvietojums dabas lieguma “Ābeļi” teritorijā pēc projekta “Pļavu inventarizācija Latvijā” datiem. Apzīmējumi: ----- - DL “Ābeļi” robeža, ■ - pļavas.

kurās augu sabiedrību veido galvenokārt dažādas grīšļu sugas. Vietām konstatēti divi augsto grīšļu pļavu paveidi: parastā miežubrāļa *Phallaroides arundinacaea* pļavas (E.4.3.12.) un krastmalas grīšļa *Carex acutiformis* pļavas (E.4.3.3.). Šajās pļavās dominē attiecīgi parastai miežubrālī un krastmalas grīslis. Samērā liels īpatsvars ir mitro pļavu paveidam parastās vīgriezes *Filipendula ulmaria* pļavām (E.4.2.6.). Šāds biotops veidojas ieplakās un palienēs, kuras ilgstoši nav apsaimniekotas, tāpēc zaudējušas sākotnējo sugu daudzveidību un pārveidojušās par parastās vīgriezes tīraudzēm.

2005. gadā DL teritorijā esošo pļavu pētījumus veica eksperte A. Namatēva. Šajos pētījumos ir konstatēts, ka DL “Ābeļi” ir sastopami vēl vairāki pļavu biotopi: pļavas bitenes *Geum rivale* pļavas (E.3.2.5.), purva gerānijas *Geranium palustre* pļavas (E.3.2.1.), mēreni

auglīgas pļavas vietās ar mainīgu mitruma režīmu (E.3.3.), parastās smaržzāles *Anthoxantum odoratum*- parastās smilgas *Agrostis tenuis* pļavas (E.2.2.1), mitrākās vilkakūlas *Nardus stricta* pļavas (E.2.1.2.) un zemās raudupes *Schorzoneria humilis* pļava (E.3.3.4.).

Samērā lielas dabas lieguma pļavu teritorijas atbilst vairāku ES aizsargājamo biotopu statusam. Pavisam lieguma teritorijā konstatēti pieci ES aizsargājami pļavu biotopi: molīnijas pļavas uz kaļķainām, kūdrainām vai mālainām augsnēm (6410), sugām bagātas vilkakūlas pļavas smilšainās augsnēs (6230), palieņu pļavas (6450), eitrofas augsto lakstaugu audzes (6430) un sugām bagāta atmatu pļava (6270). Pirmie divi no minētajiem biotopiem ir arī Latvijas īpaši aizsargājami biotopi.

Meži

Mežaudzes lieguma teritorijā aizņem 1989,5 ha lielu platību, un tajos novēroja liela biotopu daudzveidība. DL teritorijā sastopami gan bioloģiski veci meži, gan vidēja vecuma audzes, gan jaunaudzes. Pēc mežsaimnieciskās tipoloģijas lieguma teritorijā visvairāk ir sastopamas sausās un auglīgās gāršas un vēra tipa mežaudzes, kas aizņem pusi no visām lieguma mežu platībām. No mitrajiem mežu tiptiem visbiežāk teritorijā ir sastopams slapjais vēris, bet no slapjajiem tiptiem – dumbrājs. DL teritorijā ir sastopami arī dažādi susinātie mežu tipi – āreņi un kūdreņi (1.6. tab.).

1.6. tabula

Mežu augšanas apstākļu tipi dabas lieguma "Ābeli" teritorijā

Mežu augšanas apstākļu tips	Platība (ha)	Daļa no kopējās mežu platības (%)
Gārša (Gr)	635,7	31,9
Vēris (Vr)	463,8	23,3
Slapjais vēris (Vrs)	179,6	9,0
Dumbrājs (Db)	117,0	5,9
Niedrājs (Nd)	98,3	4,9
Damaksnis (Dm)	92,0	4,6
Purvājs (Pv)	82,4	4,1
Slapjā gārša (Grs)	77,8	3,9
Slapjais damaksnis (Dms)	32,9	1,7
Šaurlapju ārenis (As)	32,7	1,6
Platlapju ārenis (Ap)	31,1	1,6
Liekņa (Lk)	27,8	1,4
Šaurlapju kūdreņis (Ks)	25,8	1,3
Mētrājs (Mr)	24,3	1,2
Lāns (Ln)	19,7	1,0
Platlapju kūdreņis (Kp)	19,0	1,0
Viršu kūdreņis (Kv)	15,8	0,8
Mētru kūdreņis (Km)	9,4	0,5
Slapjais mētrājs (Mrs)	3,4	0,2
Mētru ārenis (Am)	1,0	0,1

Pēc Latvijas biotopu klasifikācijas lielākās mežu platības veido egļu gārša (F.1.2.2.), bērzu vēris (F.1.3.2.), apšu gārša (F.1.4.2.), jauktu koku gārša (F.1.8.3.) un egļu vēris (F.1.2.1.). Mazākās platībās no sausajiem mežiem sastopama ozolu gārša (F.1.7.1.), jauktu koku vēris (F.1.8.2.), priežu damaksnis (F.1.1.4.), priežu mētrājs (F.1.1.2.) un lāns (F.1.1.3.). No slapjajiem mežu tiptiem dominē melnalkšņu dumbrājs (F.2.4.2.) un liekņa (F.2.4.3.), kā arī priežu purvājs (F.2.1.4.) un niedrājs (F.2.1.5.). Mazākās platībās sastopami bērzu un egļu dumbrāji (attiecīgi F.2.3.3., F.2.2.4.), kā arī bērzu niedrāji. No susinātajiem mežu tiptiem DL

teritorijā visbiežāk novērojami dažādi priežu kūdreņi un āreņi (F.3.1.), mazākās platībās – bērzu, apšu un melnalkšņu āreņi un kūdreņi (F.3.3., F.3.4., F.3.6.).

Lielas DL “Ābeļi” mežu platības patreiz atrodas sukcesijas pionierfāzē. Tās ir audzes, kurās kokaudzē dominē bērzs un / vai apse. Konstatēts, ka daļa šo mežaudžu turpina attīstīties kā boreālie meži. Tajos kokaudzē aizvien vairāk ienāk egle, bet zemesdzes veģetācija aizvien vairāk sāk līdzināties egļu vēru un damakšņu veģetācijai. Otra daļa no šīm mežaudzēm attīstās kā platlapju vai jaukti platlapju meži. Kokaudzē tajos nāk iekšā platlapju – kļavas, gobas, ozoli – sugas, nedaudz arī egle. Platlapju koku sugas vietām veido arī biezu paaugu. Pamežu veido lazdas. Zemesdzes veģetācija šajos mežos aizvien vairāk sāk līdzināties platlapju vai jauktu mežu gāršas veģetācijai.

EMERALD projekta inventarizācijās DL “Ābeļi” teritorijā konstatēti trīs ES aizsargājami mežu biotopi: purvaini meži (91D0), melnalkšņu staignāji (9080) un boreālie meži (9010). 2005. gadā, veicot lieguma izpēti, secināts, ka teritorijā ir sastopams vēl viens ES aizsargājams mežu biotops – jaukti platlapju meži (9020), kas ir arī Latvijas īpaši aizsargājams biotops. Lielas, bioloģiski vecu un augstvērtīgu mežu platības patreiz nav iespējams klasificēt kā kādu noteiktu aizsargājamu biotopu. Tam par iemeslu ir augstāk minētie apstākļi, ka pionierfāzē esošās mežaudzes patreiz attīstās un vēl nav sasniegušas klimaksa fāzi.

Pēc DMB inventarizācijas konstatēts, ka 195 meža nogabali pilnīgi vai daļēji atbilst DMB vai PDMB kritērijiem (4.5. pielik.). Kopējā DMB un PDMB platība lieguma teritorijā ir 437,6 ha. Atsevišķiem meža nogabali DMB kritērijiem ir atbilduši tikai daļēji, savukārt vairāki izdalītie DMB un PDMB ir atsevišķi dižkoki. Visizplatītākie DMB lieguma teritorijā ir apšu mežs (APS) un cits lapu koku mežs (LAP). Šo DMB vai PDMB kritērijiem atbilst attiecīgi 76 un 65 meža nogabali. Mazāk ir sastopami citi DMB tipi: slapjš melnalkšņu mežs (MELN) – 33 nogabali, mistrots lapu – skuju koku mežs (MIS) – 12 nogabali, biokoks (KOKS) – trīs DMB un divi PDMB, kuri atrodas trijos meža nogabalos, skuju koku mežs (SKUJ) – trīs nogabali un slapjš priežu un bērzu mežs (SLAP-PRIE) – trīs nogabali.

Purvi

DL “Ābeļi” teritorijā ietilpst Kraukļu purvs, kas ir viens no lielākajiem purviem Jēkabpils rajonā. Pēc literatūras datiem tā platība ir 924 ha jeb 28,2% no DL teritorijas. Savukārt pēc ekspertes A. Namatēvas 2005. gadā veiktajiem pētījumiem un aprēķiniem, purva platība ir 796 ha jeb 24,3% lieguma teritorijas. Kraukļu purvs ir augstais purvs, kas daļēji gar malām ir degradējies nosusināšanas rezultātā. Gar tā A un D malām ir izveidojušies pārejas purviem raksturīgi biotopi. Pēc Latvijas biotopu klasifikācijas lielākā daļa Kraukļu purva ir sūnu purvs (G.3.), bet pieminētās A un D malas – pārejas purvi (G.2.).

Sūnu purvus pēc morfoloģijas iedala nogāžu, ielejveida un kupolveida purvos. Dabas liegumā “Ābeļi” ietilpstošais Kraukļu purvs ir kupolveida purvs, kam ir viens kupols (3. att.). Purvam ir raksturīgs ciņu, ciņu – alieķņu mikroreljefs, tikai nelielā platībā purva austrumu malā konstatēts grēdu – lieķņu mikroreljefs, kur lieķņās sastopamas slīkšņas. Grēdas izteiktas, t.i. augstākas par 30cm. Grēdas – lieķņas katra par sevi orientētas perpendikulāra purva kupola nogāzei, taču viss komplekss kopā orientēts paralēli purva nogāzei.

Pēc ciņu un grēdu augstuma un veģetācijas Kraukļu purvā ir izdalītas deviņas mikroainavas, to skaitā ietilpst mežs, akači (ezeriņi) un slīkšņas (3. att.). Ciņi un grēdas pēc augstuma iedalīti trīs gradāciju klasēs: sīki (līdz 10 cm augsti), vidēji (10 - 30 cm augsti) un lieli (>30 cm augsti).

Kraukļu purva austrumu daļā vairākās vietās ir konstatētas kūdras pārrāvuma zonas, kā arī ar tām saistītās lāmas un slīkšņas (3. att.). Lāmām un slīkšņām raksturīgas tādas augu sugas kā baltmeldrs, polijlapu andromeda, purva šeihcērija un dūkstu grīslis. Austrumu daļā

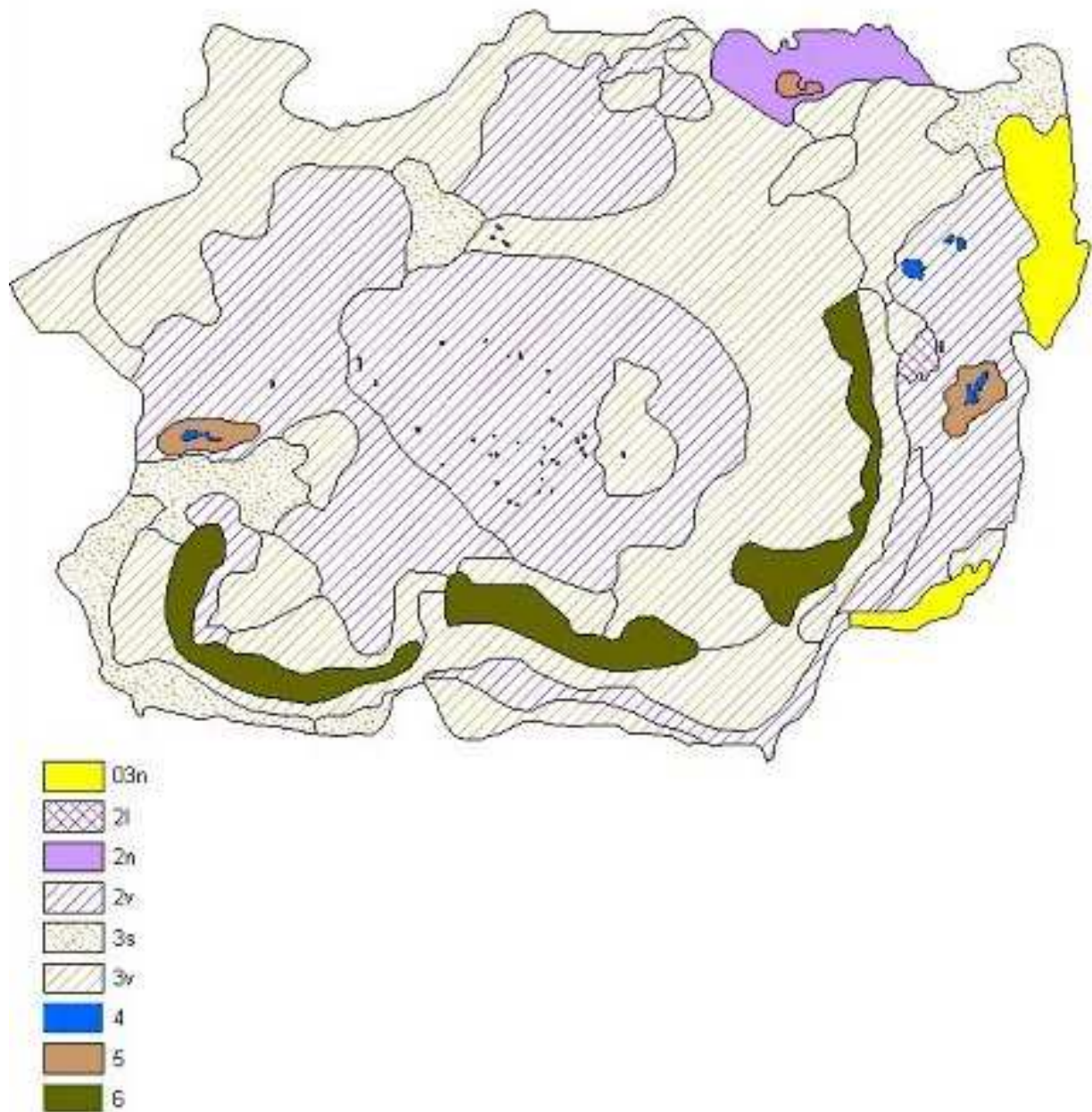
pašā purva malā divās vietās ir konstatētas nelielas platības ar pārejas un zāļu purva elementiem. Tas norāda, ka šeit notiek purva barošanās ar gruntsūdeņiem, t.i., šajās vietās ir purva gruntsūdeņu atslodzes vieta.

Purva rietumu malā konstatēta ieplaka, kurā izveidojusies slīkšņa ar atklātu ūdens virsmu, tai blakus – kūdras pārrāvuma vietas.

Purva centrālajā daļā raksturīgs vidēju ciņu mikroreljefs galvenokārt ar apaļiem akačiem (ezeriņiem), kur dažos konstatētas pūslenes, kas norāda, ka šajos akačos (ezeriņos) ir gruntsūdeņu pieplūde.

Kraukļu purvs savā attīstībā ir beidzis augt uz augšu, ir sākusies tā izplešanās uz malām, taču šo procesu zināmā mērā kavē ap purvu izraktie kontūrgrāvji.

EMERALD projekta inventarizācijās Kraukļu purvā konstatēti trīs ES aizsargājami purvu biotopi: neskarti augstie purvi (7110), degradēti augstie purvi, kuros iespējama vai noris dabiskā atjaunošanās (7120) un pārejas purvi un slīkšņas (7140). Taču saskaņā ar ekspertes A. Namatēvas 2005. gadā veiktajiem pētījumiem, Kraukļu purvs gandrīz nemaz nav degradēts – tā kontūrgrāvji ietekmē tikai šauru purva joslu gar tā malām, bet citu degradējošu faktoru klātbūtne purvā nav novērojama. Līdz ar to biotops degradēti augstie purvi, kuros iespējama vai noris dabiskā atjaunošanās (7120) DL “Ābeļi” nav sastopams. Kraukļu purvā nav sastopams arī neviens Latvijas īpaši aizsargājamais biotops.



3. attēls. **Kraukļu purva mikroainavas.** Apzīmējumi: **03n** - ciņu nav, šajās teritorijās ir purva minerālā barošanās; **2l** - ciņi izteikti (>30 cm), grēdu – liekņu mikroreljefs, liekņās slīkšņas un lāmas, Uz grēdām g.k. lācenes, andromedas, virši, vistenes; **2n** - ciņu nav, raksturīgas kūdras pārrāvuma zonas – kūdras parādīšanās virspusē, slīkšņas, lāmas, no augiem g.k. andromeda, baltmeldrs, purva šeihcērija; **2v** - ciņi vidēji (10- 30cm) raksturīgas kūdras pārrāvuma zonas – slīkšņas, lāmas, akači (ezeriņi), no augiem g.k. andromeda, baltmeldrs, purva šeihcērija; **3s** - ciņi sīki (līdz 10cm), tos veido sfagni, uz ciņiem dažādās kombinācijās lācene, andromeda, virsis, vistene, spilve; **3v** - ciņi vidēji (10-30cm), tos veido sfagni, uz ciņiem dažādās kombinācijās lācene, andromeda, virsis, vistene, spilve; **4** - ezeriņi (akači); **5** - slīkšņas; **6** - mežs uz minerālaugsnes salām.

Ar cilvēku saimniecisko darbību saistītie biotopi

Lieguma teritorijā ir izveidojušās divas teritorijas, kur koncentrējušies ar cilvēku saimniecisko darbību saistīt biotopi: viensētu un vairāku dzīvokļu mājas grupa DL ziemeļrietumu daļā (Mežsētas, Biķernieki, Dailes u.c.) un ap mājām “Smoļi” lieguma austrumu daļā. Šajās vietās nelielās platībās sastopami šādi biotopi: tūrumi (I.1., I.2., I.3.), augļu dārzi (I.6.), ganības (I.3.6.), apbūve (L.) u.c. Pie pamestajām mājvietām izveidojušie ruderālie biotopi: atmatas (K.1.) un nezālienes (K.2.).

Izklaidus visā teritorijā ir sastopami vairāki ruderālie biotopi: ceļmalas (K.5.1.) un lauku ceļi (K.5.2.), meža ceļi (K.5.3.). Tāpat izklaidus visā teritorijā ir sastopami grāvji (M.5.), bet atsevišķās vietās – elektropārvades līniju trases (K.7.1.). Ceļu blīvums DL teritorijā ir 0,6 km/km².

1.5. Teritorijas sociālekonomiskais raksturojums

1.5.1. Demogrāfiskā analīze (iedzīvotāji, nodarbinātība)

Līdzīgi kā citos lauku apvidos lieguma teritorijā vērojama apdzīvotības samazināšanās. Vēsturiski, 20.gadsimta 20-tajos gados bijušas apdzīvotas septiņas mājas, turpretī patreiz lieguma teritorijā atrodas tikai četras pastāvīgi apdzīvotas mājas. Par to, ka apvidus vēsturiski apdzīvots ilgu laika posmu, liecina apbedījumi Piļķu kapos, kas veikti jau kopš 19. gadsimta.

Tuvākā apdzīvotā vieta ir Laši, kas atrodas divu kilometru attālumā uz ziemeļiem no Kraukļu purva. Savukārt apdzīvotā vieta Kalna ciems atrodas apmēram deviņu kilometru attālumā uz dienvidrietumiem no dabas lieguma.

Lieguma teritoriju apdzīvojošie cilvēki lielākoties nodarbojas ar lauksaimniecību un mežsaimniecību savos zemes īpašumos. Viena daļa no lieguma apdzīvotājiem strādā ārpus dabas lieguma teritorijas. Vairāki īpašnieki apstrādā savu īpašumu zemju platības, bet šos īpašumus neapdzīvo.

1.5.2. Teritorijas izmantošanas veidi

Saskaņā ar valsts noteikto teritorijas aizsardzības statusu prioritārais teritorijas izmantošanas veids ir dabas aizsardzība. Pārējie izmantošanas veidi jāorganizē tā, lai negatīvi neietekmētu teritorijas dabas vērtības.

Visus DL "Ābeļi" teritorijā esošos nekustamos īpašumus pēc to lietojuma mērķa var iedalīt astoņās grupās (1.7. tab.). Visvairāk – 28 īpašumu lietošanas mērķis ir lauksaimniecība. 10 īpašumu lietošanas mērķis ir mežsaimniecība, bet divi īpašumi ir satiksmes infrastruktūras objekti.

1.7. tabula

Nekustamo īpašumu iedalījums pēc to lietošanas mērķa dabas liegumā "Ābeļi"

Nr. p.k.	Nekustamā īpašuma lietojuma mērķis	Nekustamo īpašumu skaits
1.	Zemnieku saimniecības, kuru galvenā ekonomiskā darbība ir lauksaimniecība.	13
2.	Piemājas saimniecības, kuru ekonomiskā darbība ir lauksaimniecība.	11
3.	Pārējā lauksaimnieciskajā ražošanā izmantojamā zeme.	4
4.	Fizisko un juridisko personu īpašumā vai lietošanā esošie meži un pārējā mežsaimniecībā izmantojamā zeme.	10
5.	Vienģimenes, divģimeņu dzīvojamo māju apbūve.	1
6.	Vienstāva un divstāvu daudzdzīvokļu un pagaidu uzturēšanās māju apbūve.	1
7.	Kapsētu teritorijas un ar tām saistīto ceremoniālo ēku un krematoriju apbūve.	1
8.	Zeme zem koplietošanas ceļiem - ielām, šosejām, tuneļiem, tiltiem, estakādēm u.c.	2

Tūrisms un atpūta

Pagaidām DL "Ābeļi" faktiski netiek izmantots tūrismam. Tuvākie zināmie tūrisma objekti saistīti ar Daugavu un tās krastu teritorijām. Dabas lieguma teritorijā esošās,

saimnieciskās darbības maz ietekmētās, Ziemeļsusējas palieņu pļavas, putnu lielā daudzveidība un augstais ligzdošanas blīvums, lieli, maz pārveidotie, pārmitro mežu masīvi ir būtisks priekšnosacījums dabas tūrisma jeb ekotūrisma attīstībai lieguma teritorijā. Veco mežu masīvos un Ziemeļsusējas palieņu pļavās vispiemērotākā ekotūrisma forma būtu organizētas ekskursijas vides gida pavadībā. Speciālu, tūrismam domātu taku ierīkošana mežos nebūtu vēlama, jo neorganizēta un nekontrolēta cilvēku plūsma pa tām noteiktos gada periodos var radīt liela mēroga negatīvu ietekmi reto un aizsargājamo putnu ligzdošanai. Šī iemesla dēļ tūristu grupas nedrīkst vest arī tuvu lielo plēsīgo putnu un melnā stārķa ligzdām. Savukārt pļavās taku ierīkošanu un uzturēšanu krietni apgrūtina regulārie upes pali. Kraukļu purvā no ekotūrisma viedokļa interesantākās teritorijas ir slīkšņainais un akačainais centrs un ziemeļaustrumu mala. Taču purva salīdzinoši nelielo izmēru dēļ tajā nav ieteicams veikt tūrisma aktivitātes, lai nedegradētu bioloģiski vērtīgos biotopus.

Nelielos apjomos ir iespējams attīstīt arī lauku tūrismu. Šīm aktivitātēm piemēroti ir divi lieguma sektori. Viens no tiem ir lieguma rietumdaļā, kur atrodas īpašumi “Slavieši”, “Svarāni”, “Mežsētas”, “Caunes Biķernieki”, “Ieviņas” u.c. Otrs sektors atrodas lieguma austrumu daļā – īpašumi “Senči”, “Smoļi” un “Pavasari”. Šajos sektoros esošās mājas iespējams pārveidot par lauku viesu namiem. Potenciāli iespējama lauku tūrismam nepieciešamu papildus ēku, piemēram, pirts būvniecība, taču pirms tam nepieciešams izvērtēt šīs būvniecības ietekmi uz apkārtējo vidi. Lauku tūrismu minētajos dabas lieguma sektoros iespējams apvienot ar dabas tūrismu, piemēram, “Senču”, “Smoļu” un “Pavasaru” pļavas piesaista daudzas putnu sugas, tai skaitā arī faunas retumus, tāpēc šī teritorija ir piemērota putnu vērošanas torņa uzstādīšanai.

Pozitīvs faktors tūrisma attīstībai ir samērā labā ceļu infrastruktūra, kas atvieglos nokļūšanu līdz apskatāmajiem objektiem, kā arī pie tiem iekārtotās atpūtas vietas.

Pareizi un samērīgi organizēts dabas un lauku tūrisms uz dabas vērtībām būtisku negatīvu ietekmi neatstāj. Patreiz DL teritorija netiek izmantota tūrisma mērķiem. Lai nākotnē organizētās tūrisma aktivitātes dabas liegumā “Ābeļi” neradītu būtisku negatīvu ietekmi uz dabas vērtībām, tūrisma aktivitātes jāorganizē samērīgi. Ekskursiju programmu un maršrutu sagatavošanai jāpiesaista vides izglītības un dabas aizsardzības eksperti.

Lauksaimniecība

Auglīgās palieņu augsnes, maz saposmotais reljefs un labvēlīgie klimatiskie apstākļi ir sekmējuši stipri iekultivētu lauksaimniecības zemju veidošanos Ziemeļsusējas apvidū lieguma centrālajā daļā. Turpretī palieņu pļavas lieguma dienvidu daļā periodiski pārplūst un ir praktiski nepiemērotas lauksaimniecības kultūru audzēšanai, tāpēc agrāk izmantotas ganībām un siena pļaušanai. Pakāpeniski samazinoties viensētu apdzīvojumam, pavājinājusies arī lauksaimnieciskā darbība un vietām sācies pakāpenisks pārkrūmošanās process, kas izteikto palu dēļ, īpaši pārmitrajās palieņu pļavās lieguma dienvidu daļā, nenotiek strauji. Kopumā, ņemot vērā lauksaimniecības zemju telpisko dinamiku, var apgalvot, ka vēsturiski lauksaimniecībā izmantojamās zemes liegumā aizņēmušas plašāku teritoriju, īpaši ap Ziemeļsusēju un tās nelielo pieteku krastiem, kas tagad apauguši ar koku un krūmu joslām.

Lauksaimnieciskās aktivitātes DL teritorijā patreizējā veidā un intensitātē nerada negatīvu ietekmi uz lieguma dabas vērtībām. Atsevišķās palieņu pļavu teritorijās, kuras patreiz netiek apsaimniekotas, būtu nepieciešama regulāra pļaušana, lai novērstu pļavu pārkrūmošanos un degradāciju.

Mežsaimniecība

Vēsturiski mežsaimniecisko darbību intensitāte DL "Ābeļi" teritorijā ir bijusi samērā augsta. 20. gadsimta sākumā teritorijā dominējušas egļu audzes, kas lielos apjomos tika izcirstas pirmā pasaules kara laikā. Izcirtumi dabiski atjaunojās kā apšu un apšu-bērzu audžu lielas vienlaidus platības. Pēc otrā pasaules kara lapkoku audzes pakāpeniski tika izcirstas un to vietā ierīkotas egļu tīraudzes. Kailciršu apjomi samazinājās pagājušā gadsimta deviņdesmito gadu otrajā pusē pēc tam, kad tika izveidots liegums "Ābeļu meži". Pēdējos gados dabas lieguma teritorijā galvenokārt ir veiktas krājas un jaunaudžu kopšanas cirtes.

Mežsaimnieciskās darbības teritorijā lielākoties nav savienojamas ar dabas aizsardzības interesēm. Ideālā gadījumā nākotnē teritorijā būtu pieļaujama tikai atsevišķu mežsaimniecisku darbību veikšana bioloģiskās daudzveidības palielināšanai, piemēram, koku un krūmu izciršana ap dižkokiem un tamlīdzīgi.

Medības

DL "Ābeļi" teritorijā medī trīs mednieku kolektīvi: mednieku klubs "Mednis", mednieku klubs "Graudiņi" un mednieku klubs "Sencis". Lieguma teritorijā tiek medīti visi lielie zīdītāji: aļņi, staltbrieži, stirnu buki un mežacūkas. Regulāri tiek rīkotas vilku medības ar lenkšanu un karodziņiem. Salīdzinoši mazāk tiek medīti lūši, pēdējais lūsis lieguma teritorijā nomedīts 2002. gadā. DL teritorijā esošais Kraukļu purvs ir atzīts par migrējošajiem ūdensputniem nozīmīgu atpūtas vietu, tāpēc kopš 2000. gada, kad LR Ministru kabinetā tika pieņemti lieguma individuālie aizsardzības un izmantošanas noteikumi, Kraukļu purva teritorijā ir aizliegtas ūdensputnu medības.

Medību aktivitātes patreizējā intensitātē nav pretrunā ar dabas aizsardzības interesēm.

Citi teritorijas izmantošanas veidi

DL "Ābeļi" teritorija tiek izmantota sēņošanai un ogošanai. Vislielākais ogotāju pieplūdums teritorijai vērojams rudens sezonā Kraukļu purva teritorijā, taču tas nav uzskatāms par traucējošu apstākli migrējošajiem putniem, kas Kraukļu purvu izmanto kā pulcēšanās un atpūtas vietu.

Teritoriju izmanto arī atsevišķi makšķernieki. Daļa no tiem ir liegumā esošo īpašumu īpašnieki. Makšķerēšanas intensitāte ir pārāk zema, lai makšķerēšanu aplūkotu kā atsevišķu teritorijas izmantošanas veidu. Tā arī neietekmē teritorijas dabas vērtības.

DL "Ābeļi" ir iespējams izmantot skolēnu u.c. interesentu apmācībai un izglītībai. Tam ir vairāki pozitīvi priekšnosacījumi: augsta, samērā mazā teritorijā koncentrēta, ekosistēmu daudzveidība, samērā laba ceļu infrastruktūra, atrašanās tuvu rajona centram.

1.6. Informācijas avoti

- Iltnera A. (red.). 2001. Latvijas Pagasti. 1. sēj. Rīga: a/s "Preses nams", 647 lpp.
- Iltnera A. (red.). 2002. Latvijas Pagasti. 2. sēj. Rīga: a/s "Preses nams", 727 lpp.
- Kabucis I. (red.). 2001. Latvijas biotopi. Rīga: Latvijas Dabas fonds, 96 lpp.
- Kabucis I. (red.). 2004. Biotopu rokasgrāmata. Eiropas Savienības aizsargājami biotopi Latvijā. Rīga: Latvijas Dabas fonds, Dabas aizsardzības pārvalde, 160 lpp.
- Kavacs G. (red.). 1994. Latvijas daba. Enciklopēdija, 1. sēj. Rīga: Latvijas enciklopēdija, 255 lpp.
- Kavacs G. (red.). 1995. Latvijas daba. Enciklopēdija, 2. sēj. Rīga: Latvijas enciklopēdija, 255 lpp.
- Kavacs G. (red.). 1995. Latvijas daba. Enciklopēdija, 3. sēj. Rīga: Latvijas enciklopēdija, 255 lpp.
- Kavacs G. (red.). 1997. Latvijas daba. Enciklopēdija, 4. sēj. Rīga: Preses nams, 255 lpp.
- Kavacs G. (red.). 1998. Latvijas Daba. Enciklopēdija, 5. sēj. Rīga: Preses nams, 255 lpp.
- Kavacs G. (red.). 1998. Latvijas Daba. Enciklopēdija, 6. sēj. Rīga: Preses nams, 598 lpp.
- Priednieks J. 1992. Ābeļu meži. – izdevumā "Bioloģiskās daudzveidības saglabāšanai vērtīgo teritoriju apraksti. Pasaules dabas fonda projekts 4568: Dabas aizsardzības plāns Latvijai. Rīga: LU Ekoloģiskais Centrs.
- Račinskis E. 2004. Eiropas Savienības nozīmes putniem nozīmīgas vietas Latvijā. Rīga: Latvijas Ornitoloģijas biedrība, 176 lpp.
- Vīksne J. 1994. Putniem nozīmīgās vietas Latvijā – Rīga: Latvijas Ornitoloģijas biedrība

Nepublicētie materiāli

- Projekta "Latvijas īpaši aizsargājamo teritoriju sistēmas saskaņošana ar *EMERALD/NATURA 2000* aizsargājamo teritoriju tīklu" lauka darba anketas. Projekta norises laiks 2001-2003. gads, izpildītājs Latvijas Dabas fonds un Latvijas Ornitoloģijas biedrība, finansētājs *DANCEE*.
- Projekta "Pļavu inventarizācija Latvijā" lauka darbu anketas. Projekta norises laiks 2000-2002. gads, izpildītāji Latvijas Dabas fonds, Nīderlandes Karaliskā dabas aizsardzības biedrība, finansētāji Nīderlandes valdība, *PIN-MATRA* fonds.
- Ziņas par īpaši aizsargājamām dabas teritorijām. Datu bāze. Latvijas Vides, ģeoloģijas un meteoroloģijas aģentūra (www.lva.gov.lv).

Interneta adreses

- Dabas aizsardzības pārvaldes interneta mājas lapa – www.dap.gov.lv
- Vides ministrijas interneta mājas lapa - www.vidm.gov.lv
- BO VSIA "Latvijas Vēstnesis" portāls – www.likumi.lv

2. Teritorijas novērtējums

2.1. Teritorija kā vienota dabas aizsardzības vērtība un to ietekmējošie faktori

Dabas liegumā "Ābeļi" vērojama augsta biotopu daudzveidība, kas nosaka arī augstu sugu daudzveidību teritorijā. Lielāko daļu no lieguma aizņem dažādi mežu biotopi. Pārsvārā tie ir sukcesijas pionierfāzē esoši lapu koku vai jauktie meži, kuros kokaudzē dominē apse, bērzs un egļe. Izvērtējot šos biotopus secināts, ka tie attīstās divos virzienos: daļa no šo mežu nogabaliem attīstās kā boreālie egļu meži, bet otra daļa – kā platlapju meži. Šie meži ir dzīves telpa daudzām retām un aizsargājamām dzīvnieku un augu sugām, īpaši uzsverams augstais reto dzeņu sugu ligzdošanas blīvums, kā arī Latvijas un Eiropas nozīmes aizsargājamo citu putnu, bezmugurkaulnieku un augu sugu klātbūtne. Krasi atšķirīgi mežu biotopi ir mitrie priežu meži Kraukļu purva perifērijā un uz tā salām. Šie biotopi no iepriekšminētajiem atšķiras ar pilnīgi citādu veģētāciju un faunu.

Aptuveni ceturto daļu no lieguma teritorijas aizņem Kraukļu purvs, kas ir kupolveida augstais purvs. Tas izceļas ar daudzveidīgu mikroainavu mozaīku, kuru veido līdzīgi klajumi centrālajā daļā, daudzi ezeriņi, ciņaini un ar priedēm apauguši sektori perifērijā, ar mežu apaugušas salas, slīkšņas ūdens atslodzes vietās u.c. elementi. Nozīmīgs faktors ir tas, ka purvu gandrīz nemaz neietekmē meliorācija. Tā kontūrgrāvji ietekmē tikai nedaudzu metru platu joslu.

Trešais svarīgākais biotopu komplekss DL "Ābeļi" teritorijā saistās ar Ziemeļsusēju. Liegumā ietilpstošajā upes posmā nav veiktas melioratīvas darbības. Līdz ar to ir saglabājušies daudzveidīgi tekošo saldūdeņu biotopi. Ziemeļsusēja ir noteicošais faktors pļavu daudzveidībai liegumā. Pļavas ir izveidojušās tās palienē un nelielā joslā arī virspalu terasē. Par šo pļavu ilglaicību un augsto bioloģisko vērtību liecina orhideju klātbūtne tajās.

Augsti vērtējamas arī DL ainavas. Mežu ainavas mijas ar dabiski līkumotu līdzenumu upju un to palieņu pļavu ainavām lieguma centrālajā un dienvidu daļā. Savukārt teritorijas ziemeļu daļā vērojama augstā purva ainava, kas mijas ar slapju mežu ainavu.

Negatīvi lieguma teritoriju ir ietekmējusi mežsaimnieciskā darbība. Lai arī patreiz tā vairs nav sevišķi intensīva, tomēr tās sekas vēl joprojām ir jūtamas. Atsevišķos DL sektoros lielās vienlaidus platībās plešas mežu jaunaudzes. Tās mazina teritorijas ainavisko vērtību, kā arī safragmentē biotopus, radot nepārvaramas izplatīšanās barjeras daudzām apdraudētām sugām, piemēram, vārpstiņgliemežiem, dažādiem ķērpjiem u.c. Otrs nozīmīgs negatīvs faktors ir pļavu neapsaimniekošana. Tās rezultātā Ziemeļsusējas virspalu terasē esošās pļavas pamazām aizaug ar krūmiem un degradējas. Lieguma teritorija tiek izmantota arī ogošanai sēņošanai un medībām. Šīs darbības patreizējā intensitātē nerada būtiskus traucējumus teritorijas bioloģiskajai daudzveidībai. Pozitīvs aspekts ir iekārtotās atpūtas vietas ceļu malās. Lai arī patreizējā lieguma apmeklētība ir salīdzinoši zema, iekārtotās atpūtas vietas var novērst stihisku atpūtas vietu veidošanos un atkritumu uzkrāšanos nākotnē.

2.2. Biotopi kā dabas aizsardzības vērtība, to sociālekonomiskā vērtība un tos ietekmējošie faktori

2.2.1. Saldūdeņi

Dabas aizsardzības vērtības

Saldūdeņu biotopi DL "Ābeļi" teritorijā aizņem salīdzinoši nelielas platības. Bioloģiski vērtīgākie saldūdeņu biotopi saistāmi ar Ziemeļsusēju un Kraukļu purva ezeriņiem. Šīs ūdenstilpes ir cilvēka darbības maz ietekmētas, tas ir veicinājis daudzveidīgas floras un faunas saglabāšanos. Ziemeļsusēja kalpo kā sugu izplatīšanās koridors. Atsevišķās vietās Ziemeļsusējā novērojams ES nozīmes biotops - upju straujceces (3260).

Sociālekonomiskās vērtības

Būtiskas sociālekonomiskas vērtības lieguma saldūdeņu biotopiem nav. Atsevišķiem Ziemeļsusējas posmiem, kurus iespējams aplūkot no tiltiem, un Kraukļu purva ezeriņiem ir augsta ainaviskā vērtība. Atsevišķi cilvēki ekonomisku labumu gūst no zivju makšķerēšanas Ziemeļsusējā.

Ietekmējošie faktori

Teritorijas saldūdeņu biotopus pozitīvi ietekmē salīdzinoši mazā lieguma apmeklētība. Tā rezultātā gandrīz lielākajā daļā no liegumā ietilpstošā Ziemeļsusējas posma un arī purva ezeriņos ir saglabājušies neietekmēti biotopi. Saldūdeņu biotopus negatīvi ietekmējošie faktori liegumā nav konstatēti.

2.2.2. Pļavas

Dabas aizsardzības vērtības

Pļavu klātbūtne palielina DL "Ābeļi" bioloģisko daudzveidību, kā arī ainavisko vērtību. Lielākoties liegumā esošās pļavas ir izvietojušās gar Ziemeļsusēju, tās ir šīs upes palieņu pļavas. Šīs pļavas nav vienveidīgas, ir konstatētas ir vairākas savstarpēji atšķirīgas pļavu augu sabiedrības. Nelielās platībās lieguma teritorijā sastopams Latvijā īpaši aizsargājams pļavu biotops – Stāvās vilkakūlas *Nardus stricta* pļavas (E.2.1.2.), kas atbilst arī Eiropas nozīmes aizsargājamam biotopam Sugām bagātas vilkakūlas pļavas smilšainās augsnēs (6230).

DL "Ābeļi" esošās pļavas kalpo kā dzīves vide daudzām gan tipiskām, gan retām augu un dzīvnieku sugām. No konstatētajām aizsargājamām sugām pieminama jumstiņu gladiola *Gladiolus imbricatus*, kurai, saskaņā ar LR likumdošanu, veidojams mikroliegums. Tāpat liegumā esošajās pļavās sastopama Eiropas nozīmes aizsargājamas sugas: zirgskābeņu zilenītis *Lycaena dispar* un grieze *Crex crex*. Pļavas ir arī nozīmīga barības ieguves vieta liegumu un tam blakus esošās mežu platības apdzīvojošajiem savvaļas lielajiem zīdītājiem – aļņiem, stirnām, staltbrīžiem, kā arī mazajiem ērgļiem.

Sociālekonomiskās vērtības

Lielākā daļa vērtīgo pļavu pašlaik netiek apsaimniekotas. Tās galvenokārt izmantojamas kā pļavas siena pļaušanai, vai arī kā ganības. Atsevišķās vietās pļavās ierīkoti

medību torņi lielo zālēdāju medībām. Pļavu apskati var iekļaut arī izglītojošu ekskursiju programmās.

Ietekmējošie faktori

DL "Ābeļi" esošos pļavu biotopus lielākoties negatīvi ietekmē to pārāk zemā apsaimniekošanas intensitāte, daudzviet pļavas pēdējā laikā ilgstoši vispār nav apsaimniekotas. Lieguma teritorijā vērtīgākās un visvairāk pārstāvētās ir mitrās pļavas, taču to apsaimniekošanas pārtraukšana veicina samērā ātru šā biotopa degradāciju. Atsevišķās vietās pļavas negatīvi ietekmē arī zemes lietojuma veida maiņa un meža cūku darbība.

2.2.3. Meži

Dabas aizsardzības vērtības

Meži aizņem lielāko daļu no DL "Ābeļi" teritorijas. Liela daļa no tiem ir bioloģiski veci un augstvērtīgi lapu koku meži, kas patreiz vēl atrodas sukcesijas pionierfāzē. Daļa no šiem mežiem attīstās par boreālajiem mežiem, bet daļa – par nemorālajiem platlapju mežiem. 438,0 ha no visiem lieguma mežiem atbilst DMB vai PDMB kritērijiem. Apsekojot mežaudzes, ir secināts, ka tuvākajā laikā vēl samērā daudzi mežu nogabali sasniegs stāvokli, kad tās varēs klasificēt kā PDMB. DL teritorijā ir konstatēti arī četri ES aizsargājami mežu biotopi: purvaini meži (91D0), melnalkšņu staignāji (9080), boreālie meži (9010) un jaukti platlapju meži (9020), kas ir arī Latvijas īpaši aizsargājams biotops.

Īpaši uzsverams ir lieguma mežos sastopamo reto un aizsargājamo sugu daudzums, sevišķi ligzdojošo dzeņu blīvums. Augsto sugu daudzveidību nodrošina apstākļi, ka mežaudzes ir bioloģiski vecas, tās ir cilvēka saimnieciskās darbības neskartas vai maz skartas, kā arī lieguma teritorijā ir sastopama liela mežu biotopu dažādība.

Mežam DL teritorijā ir arī svarīga loma Ziemeļsusējas pļavu un ūdeņu biotopu bioloģiskās daudzveidības veidošanā. Lielākajā teritorijas daļā ir novērojams dabisks upes, pļavu un mežu biotopu komplekss. Mežs gar palieņu pļavām palīdz nodrošināt tām atbilstošu mikroklimatu.

Mežam piemīt arī augsta ainaviska vērtība. Tas veido dažādus ainavu elementus: bioloģiski vecu mežu masīvus, purva salas u.c.

Sociālekonomiskās vērtības

Meži nodrošina koksnes resursus, taču dabas liegumu mežu izmantošana koksnes ieguvei nevar būt prioritāte. Teritorijā arī nav daudz saimnieciski vērtīgu mežu platību. Patreiz lielāko ekonomisko labumu no lieguma mežiem gūst sēņotāji, ogotāji un mednieki.

Mežiem ir augsta rekreācijas un izglītības vērtība. Mežos ir iespējams ierīkot dažādas izziņas takas, kas sniegtu DL apmeklētājiem priekšstatu gan par paša lieguma bioloģisko daudzveidību, gan par dabiskiem mežu biotopiem vispār.

Ietekmējošie faktori

Galvenais DL "Ābeļi" mežu biotopus ietekmējošais faktors ir mežizstrāde. Visintensīvākā tā ir bijusi pagājušā gadsimta deviņdesmito gadu vidū. Tā rezultātā patreiz lieguma atsevišķos sektoros ir sastopamas plašas mežu jaunaudzes. Mežizstrādes rezultātā ir iznīcināti augstvērtīgi mežu biotopi. Plašās jaunaudzes arī fragmentē mežus, tās ir nepārvaramas šķērslis daudzu sugu izplatībai, kā arī pazemina lieguma ainavisko vērtību.

Atsevišķos lieguma sektoros pagājušās gadsimta vidū ir ierīkotas meliorācijas grāvju sistēmas. Tā rezultātā ir degradējusies nosusināto mežu biotopu veģetācija. Atsevišķās vietās bebru darbības rezultātā meliorācijas grāvji vairs nefunkcionē. Tas ir pozitīvs faktors, kas veicina mežu dabiskā gruntsūdens līmeņa un veģetācijas atjaunošanos.

2.2.4. Purvi

Dabas aizsardzības vērtības

Purvu biotopi dabas parkā “Ābeļi” aizņem aptuveni ceturto daļu no visas lieguma platības (796 ha jeb 24,3% lieguma teritorijas). Tie ir pārejas purvi un slīkšņas (7140), kā arī neskarti augstie purvi (7110), kuri ir ES nozīmes biotopi. Purvā ir savdabīga veģetācija, līdz ar to arī kukaiņu fauna, ko piesaista augi ziedēšanas laikā. Tas ir arī nozīmīga dzīvju dzīvesvieta, kā arī migrējošo ūdensputnu atpūtas vieta. Kraukļu purvam ir arī ainaviska vērtība, kā arī liela nozīme dabas lieguma kopējās bioloģiskās daudzveidības palielināšanā.

Sociālekonomiskās vērtības

Būtiskas sociālekonomiskas vērtības Kraukļu purvam nav, taču atsevišķās vietās lielos daudzumos aug dzērvenes un zilenes, kuras cilvēki var lasīt.

Ietekmējošie faktori

Dzērveņu lasīšana dod tiešu ekonomisko labumu atsevišķiem iedzīvotājiem. Tai nav negatīva ietekme uz dabas vērtībām – purvu ekosistēmu un ar to saistītajām sugām.

2.2.5. Ar cilvēka darbību saistītie biotopi

Dabas aizsardzības vērtības

Lai arī antropogēnie biotopi parasti ir bioloģiski mazvērtīgi, vietām to loma DL “Ābeļi” bioloģiskās daudzveidības veicināšanai ir samērā nozīmīga. Uz mežu stigām atsevišķās vietās aug īpaši aizsargājamas augu sugas. Stigas, ceļmalas un grāvmalas arī kalpo kā nozīmīgi sugu izplatīšanās koridori. Grāvmalās un ceļmalās augošie kārkli ir dzīves vieta Latvijas Sarkanajā grāmatā iekļautajam kārklu zaigraibenim *Apatura iris*. Apstrādātie tīrumi un atmatas ir dzīves vide uz šādiem biotopiem specializētām dzīvnieku sugām, piemēram, ķīvītei.

Sociālekonomiskās vērtības

Tiešu ekonomisku labumu lieguma zemju īpašnieki gūst no tīrumiem un piemāju sakņu un augļu dārziem. Ekonomiskos nolūkos – koksnes ražas paaugstināšanai – savulaik ir veidots arī mežu meliorācijas grāvju tīkls. Lauku un mežu ceļus izmanto ne tikai lieguma teritorijā dzīvojošie cilvēki, bet arī tuvākās apkārtnes iedzīvotāji.

Apdzīvotās viensētas un apstrādātie tīrumi ap tām, palielina dabas lieguma ainavisko vērtību.

Ietekmējošie faktori

No bioloģiskās daudzveidības viedokļa pozitīvs faktors ir bebru darbība mežu meliorācijas grāvjos. Tās rezultātā apkārtējos mežos atjaunojas augsnes dabiskais mitruma režīms, un mežu biotopi atgūst dabisko stāvokli. Negatīvs faktors ir grāvju tīrīšana, kas atsevišķās vietās notiek gar ceļiem. Tā rezultātā tiek iznīcināta grāvju un grāvmalu veģetācija, kā arī pastiprināta grāvju melioratīvā ietekme uz lieguma teritoriju.

2.3. Sugas kā dabas aizsardzības vērtība, to sociālekonomiskā vērtība un tās ietekmējošie faktori

Dabas aizsardzības vērtības

Dabas liegumā “Ābeļi” konstatētas 57 retas un aizsargājamas sugas, no tām 11 augu sugas (1.2. tab.), 23 bezmugurkaulnieku sugas (1.3. tab.), 17 putnu sugas (1.4. tab.) un sešas zīdītāju sugas (1.5. tab.). Pastāv arī augsta varbūtība, ka lieguma teritorijā ir sastopama vēl viena īpaši aizsargājama bezmugurkaulnieku suga.

Trīspadsmit no konstatētajām bezmugurkaulnieku sugām un arī vairākas lakstaugu un sūnu sugas indicē bioloģiski augstvērtīgus mežu biotopus jeb dabiskos mežu biotopus (DMB). Par lieguma teritorijā esošo mežu augsto bioloģisko vērtību liecina arī lielais ligzdojošo dzeņveidīgo putnu sugu, tai skaitā arī reto un aizsargājamo, blīvums. Teritorijā ir sastopamas visas Latvijas dzeņveidīgo putnu sugas, izņemot zaļo dzilnu. Pēc ornitologu J. Priednieka un M. Bergmaņa domām, DL “Ābeļi” ir vērojams augstākais ligzdojošo dzeņveidīgo putnu blīvums Latvijā.

Ziemeļsusējas palieņu pļavās ir konstatētā īpaši aizsargājama suga odu gimnodēnija *Gymnodenia conopsea* nav sevišķi reta, taču tā, tāpat kā visas orhideju sugas, liecina par pļavu ilglaicību un augsto dabiskuma pakāpi.

Sociālekonomiskās vērtības

Ekonomiska vērtība ir teritorijā sastopamajām medījamo zīdītājdzīvnieku, ogulāju un sēņu sugām. Medījamo zīdītāju augsto blīvumu lieguma teritorijā nodrošina biotopu daudzveidība – mežu masīvi mijas ar pļavām. Līdz ar to relatīvi nelielā teritorijā ir pieejamas gan paslēptuves, gan barības resursi. Ogulāji pārsvarā ir saistīti ar Kraukļu purvu un tā apkārtnes priežu mežiem. Šajās teritorijās ir sastopamas dzērvenes, mellenes, zilenes, brūklenes un lācenes. Ar dažādu ēdamo sēņu sugām bagāti ir visi liegumā esošie meži.

Ietekmējošie faktori

Galvenais sugas ietekmējošais faktors DL “Ābeļi” teritorijā ilgstošā laika periodā ir mežistrāde. Tās rezultātā samazinās sugām piemērotu mežu biotopu platības un veidojas biotopu fragmentācija, kas ir traucējums sugām ar zemām izplatīšanās spējām, piemēram, vārpstiņgliemežiem. Meža ciršanas un kokmateriālu transportēšanas laikā radītais troksnis, savukārt, ir nozīmīgs traucējums putniem.

Aizsargājamās augu sugas – jumstiņu gladiolu un odu gimnodēniju – apdraud pļavu aizaugšana ar krūmiem. Šīs sugas aug Ziemeļsusējas palieņu pļavu perifērijā, kuru neskar regulāri pali. Šī iemesla dēļ pļavas nepieciešams regulāri nopļaut.

Līdz 2000. gada oktobrim, kad tika pieņemti DL “Ābeļi” individuālie izmantošanas un aizsardzības noteikumi, nozīmīgs traucējums migrējošajām ūdensputnu sugām bija to medības Kraukļu purvā. Kopš individuālo noteikumu pieņemšanas ūdensputnu medības Kraukļu purvā ir aizliegtas. Jāatzīmē, ka Kraukļu purvs ir nozīmīga migrējošo ūdensputnu atpūtas vieta.

2.4. Citas lieguma vērtības

Dabas aizsardzības vērtības

Atsevišķiem DL "Ābeļi" sektoriem ir augsta ainaviskā vērtība. Tā piemīt Kraukļu purvam, kurā vērojama dažādu mikroainavu – slīkšņu, akaču, dažādās attīstības stadijās esošu ciņu u.c. – mozaīka. Lieguma teritorijā ietilpstošais Ziemeļsusējas posms ir cilvēka darbības neietekmēts. Līkumotās upes un tās palieņu pļavu ainavu ir iespējams vērot no tiltiem pār Ziemeļsusēju.

Sociālekonomiskās vērtības

Teritorijas ainaviskās vērtības, augstā bioloģiskā daudzveidība un samērā labā ceļu infrastruktūra var būt tūrisma veicinoši faktori. Šī iemesla dēļ teritoriju var izmantot arī vides izglītības mērķiem. Teritorijā ir iespējas attīstīt lauku un dabas tūrisma.

Ietekmējošie faktori

Lieguma teritorijas ainavisko vērtību mazina plašās mežu jaunaudzes, kas izveidojušās agrāko kailciršu vietās atsevišķās teritorijas vietās. Tāpat ainavu nepievilcīgāku padara pamestās mājas, kā arī tīrumu un pļavu aizaugšana ar krūmiem.

2.5. Dabas lieguma vērtību pretnostādījums

Īss dabas lieguma “Ābeļi” vērtību apkopojums un pretnostādījums attēlots 2.1. tabulā. Tur arī norādīti vērtības pozitīvi (+) un negatīvi (-) ietekmējošie faktori.

2.1. tabula

Dabas lieguma “Ābeļi” dabas un sociālekonomiskās vērtības un tās ietekmējošie faktori

Dabas vērtības	Sociālekonomiskās vērtības	Ietekmējošie faktori
Ainava		
1) Daudzveidīgs biotopu komplekss.	1) Vizuāli augstvērtīga ainava; 2) tūrisma attīstības perspektīvas; 3) laba ceļu infrastruktūra; 4) iekārtotas atpūtas vietas.	(-) Mežsaimnieciskās darbības sekas – plašās jaunaudzes. (-) Pamestas mājvietas un izaugošas lauksaimniecības zemes ap tām. (-) Neapstrādāšanas rezultātā ar krūmiem aizaugošas pļavas.
Upes		
1) Viens ES aizsargājams biotops; 2) sugu izplatīšanās koridori; 3) zivju migrācijas ceļi. 4) dzīvotne dažādām sugām.	1) Augstvērtīgas ainavas elementi; 2) makšķerēšana; 3) izglītības vērtība.	(+) Lielākā lieguma upe – Ziemeļsusēja nav meliorēta. (-) Izbagarēta un taisnota Ziemeļsusējas pieteka Aldaunīca.
Pļavas		
1) Bioloģiski vērtīgas, neielabotas pļavas; 2) pieci ES aizsargājami biotopi; 3) divi Latvijas aizsargājami biotopi; 4) tipisku, retu un aizsargājamo sugu dzīvotne; 5) barības bāze zālējumiem un antofilajiem bezmugurkaulniekiem.	1) Vizuāli augstvērtīgas ainavas sastāvdaļa; 2) siens, ganības; 3) medību vieta; 4) izglītojoša nozīme.	(+) Pļaušana, ganīšana. (+) Regulāri Ziemeļsusējas pali. (-) Pļavu aizaugšana. (-) Zemes lietojuma veida maiņa. (-) Mežacūku darbība.
Meži		
1) Dabiskie mežu biotopi; 2) četri ES aizsargājami biotopi; 3) viens Latvijā aizsargājams biotopi; 4) tipisku, retu un aizsargājamo sugu dzīvotne.	1) Vizuāli augstvērtīgas ainavas sastāvdaļa; 2) koksnes avots; 3) medību, ogošanas, sēņošanas un atpūtas vietas; 4) izglītojoša nozīme.	(-) Mežsaimnieciskās darbības sekas – safragmentēti biotopi. (-) Meliorācijas sistēmu atjaunošana.
Purvi		
1) Dabisks, meliorācijas neskarts purvs; 2) divi ES aizsargājami biotopi; 3) Tipisku, reto un aizsargājamo sugu dzīvotne.	1) Augstvērtīgi ainavas elementi; 2) ogošanas vietas; 3) izglītojoša nozīme.	(+) Ūdensputnu medību aizliegums. (+) Nav meliorācijas ietekmes.
Antropogēnie biotopi		
1) Atsevišķu specializēto un reto sugu dzīvotnes; 2) sugu izplatīšanās koridori.	1) Lauksaimniecības produkcija; 2) ceļu infrastruktūra; 3) meliorācijas sistēmas; 4) elektropārvades līnijas; 5) ainaviski elementi.	(+) Bebru darbība meliorācijas grāvjos. (-) Meliorācijas sistēmu atjaunošana. (-) Pamestas mājvietas.

3. Teritorijas saglabāšanas mērķi

3.1. Teritorijas apsaimniekošanas ideālie jeb ilgtermiņa mērķi

- 3.1.1. Saglabāta dabas lieguma "Ābeļi" bioloģiskā un ainaviskā vērtība.
- 3.1.2. Sabalansētas teritorijas ekonomiskās un dabas aizsardzības intereses.

3.2. Teritorijas apsaimniekošanas īstermiņa mērķi plānā apskatītajam apsaimniekošanas periodam

Administratīvais

- 3.2.1. Līdz 2011. gadam sakārtoti ar dabas lieguma "Ābeļi" pārvaldi saistītie jautājumi.

Teritorijas dabas vērtību saglabāšana

- 3.2.2. Nodrošināta dabisku meža biotopu un ES aizsargājamo meža biotopu netraucēta attīstība 457,8 ha platībā.
- 3.2.3. Saglabātas netraucētas mežos ligzdojošo reto un aizsargājamo putnu sugu dzīvotnes 218,6 ha platībā.
- 3.2.4. Nodrošināta Kraukļu purva un tam pieguļošo slapjo mežu biotopu netraucēta attīstība 907,3 ha platībā.
- 3.2.5. Veicināta bioloģiskā daudzveidība jaunaudzēs un vidēja vecuma mežaudzēs.
- 3.2.6. Nodrošināta Ziemeļsusējas turpmāka netraucēta attīstība, līdz ar to saglabājot ar to saistītos palieņu pļavu biotopus un retās un aizsargājamās sugas.
- 3.2.7. Atjaunotas un uzturētas griežu *Crex crex* ligzdošanai un mazā ērgļa *Aquila pomarina* barības ieguvei nozīmīgas pļavas 51,1 ha platībā un bioloģiski vērtīgas Ziemeļsusējas virspalu terases pļavas 135 ha platībā.
- 3.2.8. Uzlaboti lapkoku praulgrauža *Osmoderma eremita* eksistences apstākļi.
- 3.2.9. Saglabāta liegumam raksturīga ainava.

Tūrisma un rekreācijas infrastruktūra

- 3.2.10. Līdz 2011. gadam labiekārtota tūrisma un rekreācijas infrastruktūra.
- 3.2.11. Līdz 2009. gadam nodrošināta informācijas pieejamība par teritorijas vērtībām un tūrisma piedāvājumu.

Monitorings

- 3.2.12. Nodrošināts ES prioritāri aizsargājamo sugu un biotopu stāvokļa regulārs novērtējums.

4. Apsaimniekošanas pasākumi

4.1. Apsaimniekošanas pasākumu pārskats

DL “Ābeļi” apsaimniekošanas pasākumi norādīti 4.1. tabulā. Tie ir sagrupēti atbilstoši šā plāna 3.2. nodaļā aprakstītajiem teritorijas saglabāšanas īstermiņa mērķiem. Apsaimniekošanas pasākumiem norādīta to izpildes prioritāte, termiņš (gads, līdz kuram pasākumu vēlams realizēt), iespējamās izmaksas, potenciālie izpildītāji un finansētāji, kā arī izpildes efektivitātes rādītāji. Pasākumu izpildes izmaksas ir aptuvenas, pirms pasākumu izpildes uzsākšanas nepieciešams izmaksas precizēt. Pēc 4.1. tabulas ir sniegts katra apsaimniekošanas pasākuma sīkāks iztirzājums.

Apsaimniekošanas pasākumiem ir noteiktas prioritātes, lai ierobežota finansējuma apstākļos, ieviešot plānu, pirmie tiktu īstenoti būtiskākie pasākumi. Pasākumu prioritāte ir novērtēta šādi:

I – prioritārs pasākums;

II – būtisks pasākums;

III – vēlams pasākums.

Dabas vērtību apsaimniekošanas un tūrisma infrastruktūras labiekārtošanas pasākumu izpildes vietas norādītas 5.1. pielikuma kartē.

Dabas lieguma "Ābeļi" apsaimniekošanas pasākumu pārskats

Nr. p.k.	Pasākumi	Prioritāte; Izpildes termiņš	Izpildītāji	Iespējamās izmaksas un finansu avots	Izpildes rādītāji
3.2.1. Līdz 2011. gadam sakārtoti ar dabas lieguma "Ābeļi" pārvaldi saistītie jautājumi.					
3.2.1.1.	Iezīmēt lieguma robežas dabā.	I; 2006	Pašvaldības un a/s "Latvijas valsts meži".	5-20 Ls par vienu zīmi; DAP.	Dabā iezīmētas lieguma robežas atbilstoši 22.07.2003. MK not. Nr. 415 noteiktajām prasībām.
3.2.1.2.	Sagatavot informatīvu bukletu zemes īpašniekiem.	I; 2006	LDF.	~1000 Ls; LVAf, DAP.	Sagatavots un zemes īpašniekiem izplatīts informatīvs buklets par lieguma vērtībām, nepieciešamajiem apsaimniekošanas pasākumiem un finansējuma ieguves iespējām.
3.2.1.3.	Izveidot lieguma pārvaldes sistēmu.	II; 2011.	Pašvaldības sadarbībā ar DAP.		Pašvaldībā norīkots darbinieks, kurš koordinē lieguma apsaimniekošanu. Izveidota konsultatīvā padome, kura pārrauga ar lieguma apsaimniekošanu saistītos jautājumus.
3.2.2. Nodrošināta dabisku meža biotopu un ES aizsargājamo meža biotopu netraucēta attīstība 457,8 ha platībā.					
3.2.2.1.	Neiejaukšanās	I; visu laiku	Īpašnieki, Valsts meža dienests.		457,8 ha dabisku meža biotopu un ES aizsargājamo meža biotopu kritērijiem atbilstoši meži.
3.2.3. Saglabātas netraucētas mežos ligzdojošo reto un aizsargājamo putnu sugu dzīvotnes 218,6 ha platībā.					
3.2.3.1.	Neiejaukšanās	I; visu laiku	Īpašnieki, Valsts meža dienests.		Saglabātas netraucētas mežos ligzdojošo reto un aizsargājamo putnu sugu dzīvotnes 218,6 ha platībā.
3.2.4. Nodrošināta Kraukļu purva un tam pieguļošo slapjo mežu biotopu netraucēta attīstība 907,3 ha platībā.					
3.2.4.1.	Neiejaukšanās	I, visu laiku	Īpašnieki, Valsts meža dienests.		Kraukļu purva un tam pieguļošie slapjie mežu biotopi 907,3 ha kopējā platībā netraucēti attīstās.
3.2.5. Veicināta bioloģiskā daudzveidība jaunaudzēs un vidēja vecuma mežaudzēs.					
3.2.5.1.	Visa veida kopšanas cirtēs maksimāli saglabāt cietos lapu kokus (ozols, osis u.c.). Egļu kultūrās veicināt lapu koku īpatsvara pieaugumu audzes sastāvā līdz 30 %.	I, visu laiku	Īpašnieki.		Jaunaudzēs un vidēja vecuma mežaudzēs pieaug cieto lapu koku īpatsvars. Egļu monokultūras pārtop par jauktiem mežiem.

3.2.6. Nodrošināta Ziemeļsusējas turpmāka netraucēta attīstība, līdz ar to saglabājot ar to saistītos palieņu pļavu biotopus un retās un aizsargājamās sugas.					
3.2.6.1.	Neiejaukšanās	I; visu laiku			Saglabāta neizmainīta un nepadziļināta Ziemeļsusējas gultne, regulāri pali.
3.2.7. Atjaunotas un uzturētas griežu <i>Crex crex</i> ligzdošanai un mazā ērgļa <i>Aquila pomarina</i> barības ieguvei nozīmīgas pļavas 51,1 ha platībā un bioloģiski vērtīgas Ziemeļsusējas virspalu terases pļavas 135 ha platībā.					
3.2.7.1.	Cirst krūmus	I; 2006	Īpašnieki.	ES atbalsta maksājumi par lauku ainavas atjaunošanu.	51,1 ha griežu ligzdošanai un mazā ērgļa barības ieguvei piemērotas pļavas. 135 ha bioloģiski vērtīgas Ziemeļsusējas virspalu terases pļavas, kurās sastopamas neielabotu pļavu indikatoraugu un aizsargājamās augu sugas.
3.2.7.2.	Pļaut vai noganīt bioloģiski vērtīgās pļavas.	I; katru gadu pēc 15. jūlija	Īpašnieki.	138 EUR/ha (97 Ls/ha) LAD atbalsta maksājumi par bioloģiskās daudzveidības uzturēšanu zālajos.	
3.2.8. Uzlaboti lapkoku praulgrauža <i>Osmoderma eremita</i> eksistences apstākļi.					
3.2.8.1.	Izcirst kokus un krūmus ap lapkoku praulgrauža apdzīvotajiem kokiem.	II; 2009.	Īpašnieks.	~300 Ls; LVAF.	Izcirsti koki un krūmi ap lapkoku praulgrauža apdzīvotiem četriem baltajiem vītoliem to vainagu dubultā projekcijā.
3.2.8.2.	Pēc krūmu nociršanas regulāri nopļaut zāli ap lapkoku praulgrauža apdzīvotiem kokiem	III; katru gadu pēc 15. jūlija	Īpašnieks.	~50 Ls; LAD, LVAF	Regulāri nopļauta zāle ap lapkoku praulgrauža apdzīvotiem četriem baltajiem vītoliem to vainagu dubultā projekcijā. Ap vītoliem vairs nav iespējama krūmu augšana.
3.2.8.3.	Saglabāt visus pļavās atsevišķi vai nelielās grupās augošos ozolus, liepas, gobas, vīksnas, melnalkšņus un dižskābaržus.	I; visu laiku	Īpašnieki.		Lauksaimniecībā izmantotajās zālāju platībās saglabājušies atsevišķi vai nelielās grupās augošie ozoli, liepas, gobas, vīksnas, melnalkšņi un dižskābarži.
3.2.9. Saglabāta liegumam raksturīga ainava.					
3.2.9.1.	228,4 ha lauksaimniecībā izmantojamās zemes netransformēt par mežu zemēm.	III; visu laiku	Īpašnieki.	ES atbalsta maksājumi par lauksaimniecībā izmantojamās zemes apsaimniekošanu.	Neapmežoti 228,4 ha lauksaimniecībā izmantojamu zemju.
3.2.10. Līdz 2011. gadam labiekārtota tūrisma un rekreācijas infrastruktūra.					
3.2.10.1.	Uzstādīt atkritumu urnas.	I; 2006.	Īpašnieki, pašvaldības.	~ 20 Ls par vienu urnu; LVAF; ES strukturālie fondi	Lieguma teritorijā izvietots pietiekošs atkritumu urnu skaits, teritorijā nav izmestu atkritumu.
3.2.10.2.	Izstrādāt dabas tūrisma ekskursiju saturu un maršrutus.	III; 2011.	Tūrisma infrastruktūras apsaimniekotāji un zemju īpašnieki.	LVAF.	Izstrādāts dabas tūrisma ekskursiju saturs un maršruti.

3.2.10.3.	Izgatavot un uzstādīt informatīvos standus.	II; 2011.	Īpašnieki, pašvaldības.	~300 Ls par vienu standu; DAP, LVAF.	5.1. pielikumā norādītajās vietās uzstādīti informatīvi standi par DL "Ābeļi".
3.2.10.4.	Izgatavot un uzstādīt izglītojoši informatīvas zīmes.	II; 2011.	Īpašnieki, pašvaldības.	~40 Ls par vienu zīmi; DAP, LVAF.	Uz ceļiem uzstādītas informējošas zīmes pie interesantiem apskates objektiem.
3.2.10.5.	Izgatavot un uzstādīt norādes.	II; 2011.	Īpašnieki, pašvaldības.	~20 Ls par vienu norādi; DAP, LVAF.	Uz ceļiem uzstādītas norādes par infrastruktūras objektu atrašanās vietām.
3.2.10.6.	Ierīkot skatu torņus.	II; 2011.	Īpašnieki, pašvaldības.	~5000 Ls par vienu torni; LVAF, ES strukturālie fondi u.c.	5.1. pielikumā norādītajās vietās uzstādīti skatu torņi.
3.2.10.7.	Esošās, no jauna izveidotās un uzlabotās infrastruktūras uzturēšana.	I; visu laiku	Īpašnieki, pašvaldības.	Izmaksas pēc nepieciešamības; finansējums no DAP, pašvaldību un a/s "Latvijas valsts meži" budžetiem u.c.	Nesabojāti un labā stāvoklī esoši infrastruktūras objekti, izvestas atkritumu urnas, saremontēts ceļu segums.
3.2.11. Līdz 2009. gadam nodrošināta informācijas pieejamība par teritorijas vērtībām un tūrisma piedāvājumu.					
3.2.11.1.	Izdot informatīvu bukletu.	III; 2009.	Pašvaldības.	~1000 Ls, izmaksas atkarīgas no bukleta apjoma un tirāžas; DAP, LVAF.	Sagatavots un izplatīts informatīvs buklets par DL "Ābeļi" dabas vērtībām un tūrisma piedāvājumu.
3.2.11.2.	Sniegt informāciju vietējos plašsaziņas līdzekļos.	I; visu laiku	DA plāna ieviesēji sadarbībā ar plašsaziņas līdzekļiem.		Vietējā presē, televīzijā un radio sastopama informācija par liegumu.
3.2.12. Nodrošināts ES prioritāri aizsargājamo sugu un biotopu stāvokļa regulārs novērtējums.					
3.2.12.1.	NATURA 2000 teritorijas klasificējošo biotopu un sugu monitorings.	I; visu laiku	Koordinē LVĢMA, izpilda nozaru eksperti.	Finansējuma apjoms un finansētājs kļūs zināms 2006. gadā.	Regulāri iegūti dati par DL "Ābeļi" klasificējošo biotopu un sugu populāciju stāvokli. Gājputnu sugu populāciju inventarizācija tiek veikta reizi divos gados. Biotopu un citu sugu populāciju inventarizācija tiek veikta reizi sešos gados.

Mērķis 3.2.1. Līdz 2011. gadam sakārtoti ar dabas lieguma “Ābeļi” pārvaldi saistītie jautājumi

Pasākums 3.2.1.1. Iezīmēt lieguma robežas dabā.

Izgatavot un izvietot informatīvās zīmes dabas lieguma robežas apzīmēšanai. Zīmju izmēri un izskats ir norādīti MK noteikumos Nr. 415 (5.2. pielik.). Vēlamās informatīvo zīmju izvietojuma vietas norādītas 5.1. pielikuma kartē. Vismaz vienreiz gadā nepieciešams apsekot izvietotās zīmes, lai novērtētu to stāvokli. Nepieciešamības gadījumos bojātās zīmes jāatjauno vai jāaizvieto ar citām.

Pasākums 3.2.1.2. Sagatavot informatīvu bukletu zemes īpašniekiem.

Sagatavot un zemes īpašniekiem vai lietotājiem izplatīt informatīvu bukletu par DL “Ābeļi” dabas vērtībām, nepieciešamajiem pasākumiem to saglabāšanai un iespējamajiem finansu avotiem pasākumu veikšanai. Tāpat bukletā būtu iekļaujama informācija par visa veida pieejamajām kompensācijām par zemes apsaimniekošanas ierobežojumiem. Tādejādi tiks sekmēta zemes īpašnieku u.c. vietējo iedzīvotāju izpratne un ieinteresētība dabas lieguma vērtību saglabāšanā un apsaimniekošanā.

Pasākums 3.2.1.3. Izveidot lieguma pārvaldes sistēmu.

Šā pasākuma ietvaros nepieciešams izveidot konsultatīvu padomi, kura pārraudzītu ar lieguma apsaimniekošanu saistītos jautājumus. Padomē jāiesaista pašvaldību, Valsts meža dienesta, Reģionālās vides pārvaldes, zemes īpašnieku un lietotāju, kā arī DAP pārstāvjus. Papildus konsultatīvajai padomei pašvaldībā jānorīko par dabas lieguma apsaimniekošanu atbildīgie darbinieki. Atbildīgajiem darbiniekiem jākoordinē dabas lieguma apsaimniekošana un jāpiesaista tai nepieciešamais finansējums. Tāpat šiem darbiniekiem jāveicina pašvaldību sadarbība, ar DA pārvaldi un citām organizācijām, lai realizētu apsaimniekošanas pasākumus.

Mērķis 3.2.2. Nodrošināta dabisku meža biotopu un ES aizsargājamo meža biotopu netraucēta attīstība 457,8 ha platībā

Pasākums 3.2.2.1. Neiejaukšanās.

Dabiskajos meža biotopos un ES aizsargājamajos mežu biotopos 457,8 ha platībā nav jāveic nekāda saimnieciskā darbība. Tajos nav pieļaujama atsevišķu koku ciršana un mirušas koksnes – kritalu, stubeņu un stāvošu nokaltušu koku – izvākšana. 4.5. pielikumā atzīmēti meža nogabali, kuru dabiskajā attīstībā paredzēts neiejaukties. Pasākums nav ierobežots laikā, biotopiem nepārtraukti jāļauj netraucēti attīstīties.

Mērķis 3.2.3. Saglabātas netraucētas mežos ligzdojošo reto un aizsargājamo putnu sugu dzīvotnes 218,6 ha platībā

Pasākums 3.2.3.1. Neiejaukšanās.

Vienīgā saimnieciskā darbība, kura var būt pieļaujama mežos ligzdojošo reto un aizsargājamo putnu sugu dzīvotnēs, ir pielidošanai pie ligzdas traucējošo koku nozāģēšana. To drīkst darīt, vadoties pēc augsti kvalificēta ornitologa norādījumiem, un šī eksperta klātbūtnē. Patreiz DL “Ābeļi” teritorijā nav nepieciešams veikt šādu saimniecisku darbību.

Svarīgi reto un aizsargājamo putnu sugu dzīvotnēs ir saglabāt mirušo koksni: kritalas, stubeņus un nokaltušos kokus. Šos meža elementus dobumu kalšanai un barības ieguvei izmanto dzeņveidīgie putni.

Mērķis 3.2.4. Nodrošināta Kraukļu purva un tam pieguļošo slapjo mežu biotopu netraucēta attīstība 907,3 ha platībā

Pasākums 3.2.4.1. Neiejaukšanās.

Kraukļu purvā un tam pieguļošajās mežaudzēs 907,3 ha kopējā platībā nav jāveic nekāda saimnieciskā darbība. Pieļaujama ir tikai sēņošana un ogošana. Daļēji purvu un tam pieguļošās mežaudzes negatīvi ir ietekmējusi meliorācija, taču pēc 2005. gadā veiktās izpētes secināts, ka pamazām, novecojot meliorācijas grāvju sistēmai, purvs pats pamazām atgriežas dabiskā stāvoklī. Šī iemesla pēc nav pieļaujam purva kontūrgrāvju un citu grāvju, kas atrodas purvam pieguļošajās mežaudzēs, atjaunošana un tīrīšana, kā arī jaunu grāvju rakšana. Atsevišķās vietās purva “atveseļošanas” procesam palīdz arī bebru darbība, tāpēc purva tuvumā esošajos meliorācijas grāvjos nav pieļaujama bebru medišana un bebru aizsprostu un mītņu bojāšana, izņemot četrus gadījumus:

- 1) bebru darbības rezultātā applūst ārpus lieguma esošas zemju platības;
- 2) bebru darbības rezultātā applūst ceļi;
- 3) bebru darbības rezultātā applūst līdz šim bebru darbības neskartas mežaudzes lieguma regulējama režīma un ainavu aizsardzības zonā;
- 4) bebru darbības rezultātā ir apdraudēta īpaši aizsargājamo sugu un biotopu saglabāšana.

Mērķis 3.2.5. Veicināta bioloģiskā daudzveidība jaunaudzēs un vidēja vecuma mežaudzēs

Pasākums 3.2.5.1. Visa veida kopšanas cirtēs maksimāli saglabāt cietos lapu kokus (ozols, osis u.c.). Egļu kultūrās veicināt lapu koku īpatsvara pieaugumu audzes sastāvā līdz 30 %.

Egļu monokultūras var uzskatīt par bioloģiskās daudzveidības ziņā nabadzīgāko DL teritorijā sastopamo biotopu. Lapu koku, īpaši platlapju sugu īpatsvara pieauguma veicināšana gan monokultūrās, gan cita veida jaunaudzēs un vidēja vecuma audzēs nākotnē nodrošinās dzīvotnes un barības ieguves vietas daudzām retām sugām, tai skaitā dažādiem ķērpjiem, sūnām, bezmugurkaulniekiem un putniem.

Augstāk minēto iemeslu dēļ visās jaunaudzēs un vidēja vecuma audzēs saglabājami visi cietie lapu koki jeb platlapji (ozoli, oši u.c.), savukārt egļu monokultūras jāapsaimnieko tā, lai to audzes sastāvā izveidotos vismaz 30% lapu koku piejaukums. Prioritāri arī egļu monokultūrās saglabājamas platlapju sugas, bet svarīgi atstāt arī citu sugu lapu kokus (apses, bērzus, vītolus u.c.). Jaunaudžu un vidēja vecuma audžu apsaimniekošana veicama laika posmā no 1. septembra līdz 1. martam – gada periodā, kad tā netraucē putnu ligzdošanai.

Mērķis 3.2.6. Nodrošināta Ziemeļsusējas turpmāka netraucēta attīstība, līdz ar to saglabājot ar to saistītos palieņu plavu biotopus un retās un aizsargājamās sugas

Pasākums 3.2.6.1. Neiejaukšanās.

Nav pieļaujama Ziemeļsusējas gultnes padziļināšana un taisnošana. Tāpat uz upes nedrīkst veidot hidrotehniskās būves, kas izmainītu upes ūdens līmeni un tecējumu. Tas nepieciešams, lai saglabātu regulāros upes palus, kas ir noteicošais faktors dabisku palieņu plavu biotopu un ar tām saistīto reto sugu saglabāšanā.

Mērķis 3.2.7. Atjaunotas un uzturētas griežu *Crex crex* ligzdošanai un mazā ērgļa *Aquila pomarina* barības ieguvei nozīmīgas pļavas 51,1 ha platībā un bioloģiski vērtīgas Ziemeļsusējas virspalu terases pļavas 135 ha platībā

Pasākums 3.2.7.1. Cirst krūmus.

5.1. pielikumā norādītās pļavas neatrodas Ziemeļsusējas palu zonā, tāpēc nepieciešama to uzturēšana. Sākotnēji nepieciešama krūmu izciršana, lai vēlāk atvieglotu pļavu pļaušanu. Šo apsaimniekošanas pasākumu drīkst veikt tikai laika posmā no 1. septembra līdz 1. martam. Optimāli to darīt būtu bezsniega periodā, lai krūmus varētu nocirst pēc iespējas tuvāk zemei. Nocirstie krūmi no pļavām ir jāizvāc. Krūmu ciršana ir veicama arī citās lieguma pļavās, kur konstatēts, ka pļavas sāk pārkrūmoties.

Pasākums 3.2.7.2. Pļaut vai noganīt bioloģiski vērtīgās pļavas.

Griežu ligzdošanai un mazā ērgļa barības ieguvei vērtīgo pļavu, kā arī Ziemeļsusējas virspalu terašu pļavu bioloģisko vērtību uzturēšanai nepieciešams nodrošināt to nopļaušanu vai ekstensīvu noganīšanu.

Pļavu pļaušanu veikt ne ātrāk kā 15. jūlijā, laikā kad putni ir izveduši mazuļus, bet vēl labāk to darīt ir augustā, kad augi ir izsējuši sēklas. Pļaušana jāatkārto katru gadu. Lai pasargātu pļavās ligzdojošo putnu ligzdas, vēlmais pļaušanas augstums ir 5 līdz 10 cm. Visoptimālāk ir pļaut ar izkapti vai trimmeri. Traktortehnikas izmantošana nav vēlama, tomēr, ja nav citas iespējas, labāk pļaut ar traktortehniku, nekā nepļaut vispār. Pļaušana jāveic no pļavas vidus uz malām. Pļavas, kuras ir mazākas par 0,5 ha, pļaut no vienas pļavas malas uz otru. Tādējādi ļaujot pļavā mītošiem dzīvniekiem pārvietoties uz citām vietām. Ja iespējams, pļavu nenopļaut vienā dienā, bet ar 1 – 2 dienu intervālu. Nopļautais siens no pļavām ir jāizvāc.

Ganīšanu var veikt visā veģetācijas sezonā, tai ir jābūt ekstensīvai, jo nav pieļaujama pļavu pārganīšana. Sausās pļavās pieļaujamā ganīšanas intensitāte ir 0,6 govīs, 0,5 zirgi, 1,8 aitas vai kazas uz vienu pļavas hektāru. Slapjās pļavās optimālais lopu skaits uz hektāru ir attiecīgi 1,4 govīs, 2,0 jaunlopi vai 0,5 zirgi.

Ar šādiem nosacījumiem ir pieļaujama arī Ziemeļsusējas palu zonā esošo pļavu pļaušana vai noganīšana, taču tā nav obligāta.

Informācija par iespējām iegūt finansējumu no LAD pļavu apsaimniekošanai apkopota 5.3. pielikumā.

Mērķis 3.2.8. Uzlaboti lapkoku praulgrauža *Osmoderma eremita* eksistences apstākļi

Pasākums 3.2.8.1. Izcirst kokus un krūmus ap lapkoku praulgrauža apdzīvotajiem kokiem.

Patreiz DL “Ābeļi” teritorijā ir viena lapkoku praulgrauža atradne, kuru veido četri lielu dimensiju baltie vītoli (5.1. pielik.). Ap šiem kokiem ir izveidots akāciju stādījums. Krūmi rada noēnojumu un nelabvēlīgi ietekmē lapkoku praulgrauzim nepieciešamo mikroklimatu, tāpēc vēlams to izciršana no dubultas vītolu vainagu projekcijas. Šo pasākumu nedrīkst veikt laika posmā no 1. aprīļa līdz 31. augustam.

Pasākums 3.2.8.2. Pēc krūmu nociršanas regulāri nopļaut zāli ap lapkoku praulgrauža apdzīvotajiem kokiem.

Šī pasākuma veikšana nepieciešama, lai novērstu turpmāku krūmu augšanu lapkoku praulgrauža atradnē. Reizi gadā vītolu vainagu dubultā projekcijā nepieciešams nopļaut zāli. Šim pasākumam nav sezonāla ierobežojuma, taču ideāli to būtu darīt augustā. Nopļauto sienu jāizvāc.

Pasākums 3.2.8.3. Saglabāt visus pļāvās atsevišķi vai nelielās grupās augošos ozolus, liepas, melnalkšņus un dižskābaržus.

Šis pasākums nepieciešams, lai nodrošinātu lapkoku praulgrauža mikropopulāciju ar eksistencei piemērotiem apstākļiem arī tad, kad patreizējie apdzīvotie koki aizies bojā. Šim nolūkam nepieciešams pļāvās saglabāt visus atsevišķi vai nelielās grupās augošos ozolus, liepas, gobas, vīksnas, melnalkšņus un dižskābaržus neatkarīgi no to vecuma un patreizējiem izmēriem. Laika gaitā šie koki kļūs piemēroti lapkoku praulgrauža eksistencei, un suga varēs tos kolonizēt.

Mērķis 3.2.9. Saglabāta liegumam raksturīga ainava

Pasākums 3.2.9.1. 228,4 ha lauksaimniecībā izmantojamas zemes netransformēt par mežu zemēm.

Lai saglabātu liegumam raksturīgo meža un nemeža zemes proporciju, lauksaimniecībā izmantojamās zemes saglabājamās kā ainaviski vērtīgas lauksaimniecības zemes. Nav vēlams to transformācija par meža zemi.

Mērķis 3.2.10. Līdz 2011. gadam labiekārtota tūrisma un rekreācijas infrastruktūra

Pasākums 3.2.10.1. Uzstādīt atkritumu urnas.

Atpūtas vietās izvietot atkritumu urnas. Tās vēlams uzstādīt vienīgi tajās vietās, kur iespējams piebraukt un nodrošināt to regulāru izvešanu. Tās neuzstādīt 10 m joslā no upes krasta.

Pasākums 3.2.10.2. Izstrādāt dabas tūrisma ekskursiju saturu un maršrutus.

Pēc DL "Ābeļi" izpētes secināts, ka optimālākais dabas tūrisma veids ir ekskursijas kompetenta gida pavadībā. Maršrutus un saturus vēlams izstrādāt kopā ar ekspertiem, kuri veikuši dabas lieguma izpēti. Ekskursiju maršrutus var iekļaut dabisko mežu un pļavu biotopu apskati. Lieguma apmeklētājiem var demonstrēt dažādus dabisko biotopu elementus un indikatorus, informēt par dabisko biotopu lomu bioloģiskās daudzveidības saglabāšanā.

Neatkarīgi no gadalaika tūristus nedrīkst vest aizsargājamo putnu ligzdu tuvumā. Tūrisma nav ieteicams attīstīt arī Kraukļu purva teritorijā. Ekskursiju maršrutus katru gadu ieteicams pārbaudīt un koriģēt, ja tiek konstatēts, ka maršrutam pārāk tuvu ir uzbūvēta jauna plēsīgo putnu vai melnā stārķa ligzda.

Pasākums 3.2.10.3. Izgatavot un uzstādīt informatīvos standus.

Izgatavot un izvietot informācijas standus, kuros atainota lieguma shematiska robeža, informācija par lieguma dabas vērtībām, tūrisma infrastruktūru un galvenajām atļautajām un aizliegtajām darbībām. Informācijas standus vēlams izvietot pie Ābeļu, Kalna, Dignājas un Leimaņu pagasta padomēm un Ābeļu pagasta shēmas Lašos, kā arī lieguma tuvumā ierīkotajās atpūtas vietās un pie skatu torņiem (5.2.pielik.).

Informatīvie stendi, izglītojoši informatīvās zīmes (pasākums 3.2.10.4.) un norādes (pasākums 3.2.10.5.) nepieciešamas, lai organizētu apmeklētāju plūsmu, informētu tos par ievērojamākiem apskates un infrastruktūras objektiem, liegumā atļautajām un aizliegtajām darbībām.

Informatīvos standus, zīmes un norādes jāveido pēc viena stila. Zīmju izgatavošanai iespēju robežās izmantojami dabai draudzīgi materiāli, taču vērā jāņem arī materiālu kalpošanas laiks. Pirms standu, zīmju un norāžu izgatavošanas interesēties DA pārvaldē, vai nav izstrādāts vienots īpaši aizsargājamo dabas teritoriju informatīvo zīmju standarts.

Pasākums 3.2.10.4. Izgatavot un uzstādīt izglītojoši informatīvās zīmes.

Lai informētu par apskates objektiem uz ceļiem, pie atpūtas vietām un skatu torņiem izvietot informatīvas zīmes ar izglītojošu informāciju. Zīmes vēlams izvietot pie šādiem objektiem:

- pie pļavu biotopiem;
- veciem, bioloģiski nozīmīgiem kokiem;
- skatu torņiem, norādot pazīmes, pēc kurām atpazīstami dažādu putnu sugu silueti u.c.

Pasākums 3.2.10.5. Izgatavot un uzstādīt norādes.

Uz ceļiem, to sazarojumos jāizvieto norādes par to, kur ceļš ved un kādi apskates objekti pa ceļam redzami. Objektus iespējams norādīt ar piktogrammām.

Pasākums 3.2.10.6. Ierīkot skatu torņus.

Uzstādīt koka skatu torņus 5.1. pielikuma kartē norādītajās vietās. Skatu torņi paaugstinās teritorijas rekreācijas vērtību, dodot apmeklētājiem iespēju aplūkot plašāku apkārtni, kā arī vērojot putnus. Torņi veidot, izmantojot videi draudzīgus materiālus un izvēloties tādu konstrukciju, kura pēc iespējas vairāk harmonēs ar apkārtējo ainavu. Zemeszemes bojāšanas novēršanai, ap torņi iespējams izmantot koka šķeldu segumu. Torņi uzstādīt informatīvo stendu par apkārtnē redzamajiem objektiem, kā arī informatīvās zīmes ar instrukciju kā atšķirt lidojošu putnu sugas pēc to siluetiem.

Torņu izgatavošana un uzstādīšana jāveic saskaņojot ar Valsts vides dienesta Daugavpils RVP.

3.2.10.7. Esošās, no jauna izveidotās un uzlabotās infrastruktūras uzturēšana.

Veikt jau esošās, no jauna uzstādītās un labiekārtotās tūrisma infrastruktūras uzturēšanu. Patreiz vienīgie infrastruktūras objekti lieguma teritorijā ir ceļi. Jāseko līdzi to stāvoklim, nepieciešamības gadījumā veicot līdzināšanu vai remontu, kā arī grāvju tīrīšanu. Regulāri jāizvāc atkritumus no atkritumu urnām. Vismaz reizi gadā jāapseko citi infrastruktūras objekti un jāveic labošanas darbus, kur tie ir nepieciešami.

Mērķis 3.2.11. Līdz 2009. gadam nodrošināta informācijas pieejamība par teritorijas vērtībām un tūrisma piedāvājumu

Pasākums 3.2.11.1. Izdot informatīvu bukletu.

Sagatavot informatīvu bukletu ar īsu informāciju par lieguma dabas vērtībām un tūrisma iespējām. Bukletu izplatīšana Ābeļu, Dignājas, Kalna un Leimaņu pagasta padomēs, Ābeļu un Biržu mežniecībās, kā arī viesu mājās var sekmēt saudzīgāku atpūtnieku attieksmi pret dabu.

Pasākums 3.2.11.2. Sniegt informāciju vietējos plašsaziņas līdzekļos.

Vietējā presē, televīzijā un radio publicēt ziņas par DL "Ābeļi". Ar plašsaziņas līdzekļu starpniecību var sniegt informāciju par lieguma apsaimniekošanu, DA plāna ieviešanas gaitu, izpēti jaunumiem, tūrisma un izglītības iespējām u.tml. Tādejādi informējot un ieinteresējot gan īpašniekus, gan apkārtnes iedzīvotājus lieguma vērtību saglabāšanas procesā.

Mērķis 3.2.12. Nodrošināts ES prioritāri aizsargājamo sugu un biotopu stāvokļa regulārs novērtējums

Pasākums 3.2.12.1. NATURA 2000 teritorijas klasificējošo biotopu un sugu monitorings.

Visās NATURA 2000 statusam atbilstošajās teritorijās, tai skaitā DL “Ābeļi”, ir veicams biotopu un sugu, kuri iekļauti attiecīgi ES Sugu un biotopu vai Putnu direktīvā, monitorings. Šī monitoringa programma tiks izstrādāta 2006. gadā, un tā veikšanu koordinēs LVĢMA.

4.2. Ieteicamais teritorijas zonējums

Saskaņā ar MK 03.10.2000. noteikumiem Nr. 348 "Dabas lieguma "Ābeļi" individuālie aizsardzības un izmantošanas noteikumi" lieguma teritorijā ir izdalītas trīs funkcionālās zonas: stingrā režīma zona, regulējamā režīma zona un ainavu aizsardzības zona.

Pēc 2005. gadā veiktās lieguma izpētes secināts, ka nepieciešamas nelielas izdalīto zonu robežu izmaiņas, kā arī jānomaina zonu nosaukumi. Patreizējā stingrā režīma zona ir jāpārdēvē par regulējamā režīma zonu, bet regulējamā režīma zona – par dabas lieguma zonu. Ainavu aizsardzības zonai ir saglabājams līdzšinējais nosaukums. Zonu nosaukumu maiņa ir nepieciešama tāpēc, ka līdzšinējā stingrā režīma zonā, saskaņā ar DL "Ābeļi" individuālajiem aizsardzības noteikumiem, lielākoties ir tādi paši saimnieciskās darbības ierobežojumi, kādi ir noteikti MK 22.07.2003. noteikumu Nr. 415 "Īpaši aizsargājamo dabas teritoriju vispārējie aizsardzības un izmantošanas noteikumi" 10. punktā un šī punkta apakšpunktos, kuros ir reglamentēta dabas saimnieciskā darbība dabas rezervātu regulējamā režīma zonā. Savukārt līdzšinējā lieguma regulējamā režīma zonā lielākoties ir spēkā tādi saimnieciskās darbības ierobežojumi, kādi ir minēti šo pašu MK noteikumu piektajā nodaļā, kurā ir reglamentēta saimnieciskā darbība dabas liegumos.

Jaunajā regulējamā režīma zonā ir jāatstāj visas platības, kuras līdz šim ietilpst stingrā režīma zonā, kā arī jāpievieno 2005. gadā konstatētie dabiskie mežu biotopi, ES aizsargājami mežu biotopi un aizsargājamo putnu sugu ligzdošanai nozīmīgie mežu nogabali, kuri līdz šim bija atradušies ārpus stingrā režīma zonas. Līdz ar to jaunās regulējamā režīma zonas platība ir 1660 ha jeb 51% no lieguma kopējās platības.

Jaunajā dabas lieguma zonā jā saglabā mežu platības, kas līdz šim atradās vecajā regulējamā režīma zonā, izņemot tās, kuras tiek iekļautas jaunajā regulējamā režīma zonā. Līdz ar to jaunās dabas lieguma zonas platība ir 1034 ha jeb 32% no lieguma teritorijas.

Ainavu aizsardzības zonā saglabājas līdz šim tajā esošā Ziemeļsusēja un tās palieņu pļavu komplekss, citas lauksaimniecības zemes, un atsevišķas saimniecisko mežu platības. Līdz ar to ainavu aizsardzības zona aizņem 563 ha jeb 17% no lieguma kopējās platības.

Jaunā regulējamā režīma zona lielu vienlaidus platību veido tikai Kraukļu purva un tam pieguļošo mežaudžu sektorā. Lieguma vidienē un dienvidu daļā jaunajā regulējamā režīma zonā ietilpstoši mežu nogabali mijas ar jaunās dabas lieguma zonas nogabaliem, neveidojot vienlaidus platību. Šāda situācija radusies pēc 20. gadsimta beigās veiktās intensīvās mežsaimnieciskās darbības, kuras rezultātā mežu masīvs ir safragmentēts – bioloģiski vecas un augstvērtīgas mežaudzes mijas ar jaunaudzēm vai vidēja vecuma mežaudzēm.

DL "Ābeļi" jaunais funkcionālais zonējums attēlots 6.6. pielikuma kartē. Savukārt 6.5. pielikumā ietilpst izmainītais saraksts ar lieguma funkcionālajās zonās iekļautajiem īpašumiem vai to daļām. Šajā sarakstā arī ir aktualizēta valsts mežu kvartālu un nogabalu numerācija.

5. Plāna ieviešana un atjaunošana

5.1. Plāna ieviešanas praktiskie aspekti

DL "Ābeļi" dabas aizsardzības plānu ievieš zemes īpašnieki un pašvaldības, sadarbojoties ar DA pārvaldi. Pašvaldības organizē un koordinē lieguma apsaimniekošanu, kā arī sasauc lieguma apsaimniekošanas konsultatīvo padomi. Plāna ieviešana jāuzsāk nekavējoties pēc plāna apstiprināšanas, un ideālā gadījumā tā jārealizē piecu gadu laikā. Pārējos piecos gados jākontrolē veikto pasākumu efektivitāte, un vietās, kur nepieciešams, apsaimniekošanas pasākumi jāatkārto. Šai laikā jāturpina veikt arī ikgadējie apsaimniekošanas pasākumi. Ja nav pieejami pietiekami finansu līdzekļi, lai uzreiz īstenotu visus apsaimniekošanas pasākumu, sākotnēji jāizīsteno pasākumi, kuru veikšanai ir augstāka prioritāte.

5.2. Plāna atjaunošana

Dabas lieguma "Ābeļi" dabas aizsardzības plāns ir izstrādāts 10 gadiem. Tas ir jāpārskata un jāatjauno 10 gadus pēc apstiprināšanas. Atjaunošana veicama gada laikā pēc esošā plāna termiņa izbeigšanās. Ja monitoringa rezultāti liecina, ka plānā paredzētie apsaimniekošanas pasākumi ir neefektīvi, vai arī tie ir pretrunā ar lieguma izveidošanas mērķiem, plāns ir jāpārskata un jāatjauno ātrāk, nekā pēc 10 gadiem. Agrāka plāna atjaunošana arī ir iespējama gadījumā, ja rodas tāda nepieciešamība neparedzētu apstākļu dēļ.

5.3. Dabas lieguma "Ābeļi" individuālie aizsardzības un izmantošanas noteikumi

Dabas lieguma "Ābeļi" zonējumu, individuālo aizsardzību un izmantošanu nosaka 2000. gada 03. oktobra MK noteikumi Nr. 348 "Dabas lieguma "Ābeļi" individuālie aizsardzības un izmantošanas noteikumi" (6.1. pielik.).

Kopš 2005. gada 8. novembra spēkā ir stājušies MK 22.07.2003. noteikumu Nr. 415 "Īpaši aizsargājamo dabas teritoriju vispārējie aizsardzības un izmantošanas noteikumi" grozījumi, kuri paredz, ka šie noteikumi nosaka aizsardzību un izmantošanu tikai tām teritorijām, kurām nav izstrādāti individuālie aizsardzības un izmantošanas noteikumi. Faktiski tas nozīmē, ka turpmāk ĪADT individuālajos aizsardzības un izmantošanas noteikumos jāiekļauj arī visi nepieciešamie punkti no vispārējiem aizsardzības un izmantošanas noteikumiem. Šī iemesla dēļ un arī tāpēc, ka nepieciešams mainīt DL "Ābeļi" zonu nosaukumus un papildināt saimniecisko darbību reglamentējošās prasības, nepieciešams izstrādāt pilnīgi jaunus lieguma individuālos aizsardzības un izmantošanas noteikumus.

Jauno individuālo noteikumu projekts ir dots 6.4. pielikumā.

Pielikumi

1. Sabiedrības informēšana

- 1.1. pielikums. Informatīvās sanāksmes dalībnieku saraksts un protokols.
- 1.2. pielikums. Rīkojums par dabas lieguma "Ābeļi" dabas aizsardzības plāna izstrādes uzraudzības grupu.
- 1.3. pielikums. Pirmās uzraudzības grupas sanāksmes dalībnieku saraksts un protokols.
- 1.4. pielikums. Otrās uzraudzības grupas sanāksmes dalībnieku saraksts un protokols.
- 1.5. pielikums. Dabas lieguma "Ābeļi" dabas aizsardzības plāna publiskās apspriešanas sanāksmes protokols.
- 1.6. pielikums. Trešās uzraudzības grupas sanāksmes dalībnieku saraksts un protokols.
- 1.7. pielikums. Pagastu padomju sēžu protokolu izraksti par dabas lieguma "Ābeļi" dabas aizsardzības plāna saskaņošanu.

2. Zemes īpašumi

- 2.1. pielikums. Dabas liegumā "Ābeļi" iekļauto zemes īpašumu saraksts.
- 2.2. pielikums. Dabas liegumā "Ābeļi" esošo zemes īpašumu veidu karte.

3. Dabas lieguma robeža

- 3.1. pielikums. Dabas lieguma "Ābeļi" robežas apraksts saskaņā ar MK noteikumu Nr. 212 21.10.2003. grozījumiem.
- 3.2. pielikums. Dabas lieguma "Ābeļi" shēma saskaņā ar 15.06.1999. MK noteikumiem Nr. 212.
- 3.3. pielikums. Dabas lieguma "Ābeļi" robežu attēlojums satelītkartē.

4. Sugas un biotopi

- 4.1. pielikums. Dabas liegumā "Ābeļi" konstatēto reto un aizsargājamo augu sugu atradņu karte.
- 4.2. pielikums. Dabas liegumā "Ābeļi" retāk sastopamo aizsargājamo bezmugurkaulnieku sugu atradņu karte.
- 4.3. pielikums. Retajām un aizsargājamajām putnu sugām nozīmīgās teritorijas dabas liegumā "Ābeļi".
- 4.4. pielikums. Dabas liegumā "Ābeļi" konstatēto reto un aizsargājamo biotopu karte.
- 4.5. pielikums. Dabas liegumā "Ābeļi" esošo dabisko mežu biotopu un potenciālo dabisko mežu biotopu saraksts.
- 4.6. pielikums. Dabas lieguma "Ābeļi" mežaudžu plāns.

5. Apsaimniekošanas pasākumi

- 5.1. pielikums. Dabas lieguma "Ābeļi" apsaimniekošanas pasākumu karte.
- 5.2. pielikums. Informatīvā zīme īpaši aizsargājamo dabas teritoriju apzīmēšanai un tās lietošanas kārtība.

5.3. pielikums. Informācija par ES atbalsta maksājumiem lauku attīstībai (izvilkumi no Lauku attīstības plāna 2004.-2006. gadam).

6. Individuālie apsaimniekošanas un izmantošanas noteikumi un zonējums

6.1. pielikums. 03.10.2000. MK noteikumi Nr. 348 "Dabas lieguma "Ābeļi" individuālie aizsardzības un izmantošanas noteikumi".

6.2. pielikums. Dabas liegumā "Ābeļi" funkcionālajās zonās iekļauto zemes īpašumu vai to daļu saraksts saskaņā ar 03.10.2000. MK noteikumiem Nr. 348.

6.3. pielikums. Dabas lieguma "Ābeļi" zonējuma karte saskaņā ar 03.10.2000. MK noteikumiem Nr. 348.

6.4. pielikums. Dabas lieguma "Ābeļi" individuālo aizsardzības un izmantošanas noteikumu projekts.

6.5. pielikums. Dabas lieguma "Ābeļi" funkcionālajās zonās iekļauto zemes īpašumu vai to daļu saraksts pēc mežu nogabalu pārnumerācijas un ierosinātajām zonējuma izmaiņām.

6.6. pielikums. Dabas lieguma "Ābeļi" zonējuma karte pēc ierosinātajām zonējuma izmaiņām.