

**Aizsargājamo ainavu apvidus “Vecpiebalga” ainavu
struktūrplāns**

Rīga
2016. gada aprīlis

Saturs

Ievads	3
1. AINAVU STRUKTŪRPLĀNA SATURS UN IZSTRĀDES METODIKA	4
2. AINAVU STRUKTŪRAS RAKSTUROJUMS	5
3. AAA “VECPIEBALGA” TERITORIJAS UN APKĀRTNES VĒSTURISKAIS APSKATS	13
4. TRADICIONĀLĀ AINAVA UN BŪVNICĪBA VECPIEBALGĀ	21
5. KULTŪRVĒSTURISKAIS OBJEKTI UN APKĀRTĒJĀ VIDE.....	24
6. AINAVISKAIS NOVĒRTĒJUMS	26
7. AINAVU PĀRVALDĪBAS IETEIKUMI, TERITORIJAS TURPMĀKĀS ATTĪSTĪBAS UN APSAIMNIEKOŠANAS PRIEKŠLIKUMI.....	33
7.1. Ainavu pārvaldības ieteikumi	33
7.2. Ainavu apsaimniekošanas ieteikumi	34
7.3. Ierosinājumi un priekšlikumi kultūrvēsturiskā mantojuma izmantošanai....	38
7.4. Apbūves nosacījumu priekšlikumi un ieteikumi restaurācijai.....	39
Izmantotie informācijas avoti	44

Ievads

Ainava ir jebkura teritorija, ko uztver cilvēks. Tā var būt dabiska, neskarta, kā arī tā var veidoties cilvēka un dabas mijiedarbības rezultātā, tā radot īpašu, daudzveidīgu dabas un kultūras mantojumu. Ainavām ir nozīmīga sabiedriskā loma ekoloģijas, vides, kultūras un sociālajā jomā. Ainava ir svarīga vietējās sabiedrības veidošanās sastāvdaļa, kas veido cilvēka labsajūtu un dod ieguldījumu nacionālās identitātes nostiprināšanā. Unikālās Vecpiebalgas kultūrvēsturiskās, Piebalgas pauguraines un Alauksta un Ineša ezeru dabiskās ainavas, kā arī nacionālā pašapziņa bija galvenie faktori, kuri noteica aizsargājamo ainavu apvidus “Vecpiebalga” izveidošanu.

Mūsdienās normatīvajos aktos noteiktā īpaši aizsargājamās dabas teritorijas „Vecpiebalga” kategorija – aizsargājamo ainavu apvidus ir piekāpies statusa Natura 2000 teritorija priekšā, taču neskatoties uz to, dabas aizsardzības plāna izstrādē ainavu aspektam pievēršama pastiprināta uzmanība. Tādējādi dabas aizsardzības plāna izstrādes ietvaros tiek veikts padziļināts teritorijas ainaviskais novērtējums.

Latvijā vietējo pašvaldību teritorijas plānojumi un īpaši aizsargājamo dabas teritoriju dabas aizsardzības plāni ir nozīmīgākie plānošanas dokumenti, kuri saistāmi ar ainavu pārvaldību. Natura 2000 teritoriju tīkls un tam pakārtotie normatīvie akti izstrādāti, balstoties uz aizsargājamo sugu un biotopu direktīvām, līdz ar to mazāku uzmanību veltot ainaviskajiem aspektiem. Piemēram, analizējot patlaban pieejamos AAA „Vecpiebalga” datus, secināms, ka aizsargājamo biotopu platības aizņem 20 % teritorijas, no kurām pārliecinoši lielāko daļu (16%) veido ezeri. Līdz ar to sauszemes ekosistēmās aizsargājami biotopi ir ļoti nelielās platības, un AAA veido plašas ainavu telpas gan ar unikālām Latvijas lauku kultūrainavām un dabas ainavām, gan arī Latvijā plaši sastopamām tipiskām lauku ainavām paugurainēs. Tādējādi veidojas situācija, kurā dabas aizsardzības plānam pēc būtības jāsniedz priekšlikumi par apsaimniekošanu gan aizsargājamo biotopu un sugu atradnēm, gan ievērojamām platībām ar daudzveidīgiem dabas apstākļiem un ekstensīvi apsaimniekotām zemēm bez īpaši aizsargājamām dabas vērtībām. Viens no ainavu struktūrplāna mērķiem ir novērtēt, aprakstīt teritorijas ainavu vērtības un sniegt priekšlikumus teritorijas turpmākai attīstībai. Tādējādi ainavu pārvaldības uzlabošanai sagatavots ainavu struktūrplāns. Tā kā vairākas nodaļas ir vienlīdz aktuālas gan dabas aizsardzības plāna, gan ainavu struktūrplāna saturā (piemēram, 1.1.3. Pašvaldību teritoriju plānojumos noteiktā pašreizējā teritorijas izmantošana un plānotā (atļautā) izmantošana, 1.1.6. Kultūrvēsturiskais raksturojums u.c.), tad šīs nodaļas atsevišķi netiek dublētas. Arī ainavu būtiski ietekmējošie sociālekonomiskie faktori aprakstīti DAP 1. nodaļā. Ainavu struktūrplāna ietvaros tika veikta detalizētāka ainavu inventarizācija. Pēc tās rezultātiem tika sagatavotas tematiskās ainavu kartes un ainavu plāns. Konkrēti apsaimniekošanas pasākumi un ieteikumi, kas attiecas uz dabas aizsardzības plāna kompetenci, iekļauti dabas aizsardzības plāna 3. nodaļā, ieteikumi to integrēšanai teritorijas plānojumā - 4. nodaļā, bet nosacījumi MK noteikumiem - 5. nodaļā. Ainavu struktūrplāna ietvaros veikta kultūras pieminekļu apsekošana, tās rezultāti iekļauti Dabas aizsardzības plāna 1. pielikumā.

1. AINAVU STRUKTŪRPLĀNA SATURS UN IZSTRĀDES METODIKA

Ainavu struktūrplāns izstrādāts saskaņā ar darba uzdevumu, taču tā kā līdz šim šādi plāni nav bijuši izstrādāti, tad Latvijā nav noteiktas metodikas atsevišķu darba uzdevumu izpildei. Ainavas daudzfunkcionālā nozīme ir AAA “Vecpiebalga” ainavu struktūrplāna izstrādāšanas metodikas pamatā. Ainava pilda dažādas funkcijas - ekoloģisko funkciju (ainava kā bioloģiskās daudzveidības augstākais līmenis), estētisko funkciju (vizuāli pievilcīgi skati, ainas), kultūrvēsturisko funkciju (vēsturiski saglabājušies objekti), tūrisma, rekreācijas un informācijas funkciju, resursu un zemes izmantošanas funkcijas (dzīves vieta, resursu izmantošana lauksaimniecībā, mežsaimniecībā u.c.). Līdz ar to ainavu struktūrplāna izstrādes procesā tiek ņemti vērā gan teritorijas attīstību noteicošie abiotiskie faktori, gan arī biotiskie un sociālekonomiskie faktori. Ainavu struktūrplāna izstrāde veikta pēc šādiem secīgiem soļiem:

- Ainavu struktūras un tās elementu raksturojums (t.sk. ainavu telpu noteikšana),
- Ainavu struktūras izmaiņu analīze,
- Kultūrvēsturiski nozīmīgo objektu raksturojums,
- Teritorijas ainaviskais novērtējums, ainavu ietekmējošo faktoru apraksts,
- Ainavu pārvaldības plāns, apsaimniekošanas ieteikumi.

Ainavu struktūras un tās elementu raksturošanai galvenokārt izmantota dabas aizsardzības plānā apkopotā informācija par teritorijas zemes lietojuma veidiem, mežaudžu tipiēm, lauksaimniecības zemēm, reljefu un sateces baseiniem. Ainavu struktūras izmaiņu analīzē galvenokārt salīdzināti dažādu laiku kartogrāfiskie materiāli, pievēršot uzmanību meža zemju, apdzīvojuma struktūras un ceļu tīkla izmaiņām. Padziļināti ainavu struktūrplāna ietvaros skatīta teritorijas vēsturiskā attīstība un, veicot objektu apsekojumus, sniegts kultūras pieminekļu un kultūrvēsturiski nozīmīgo objektu raksturojums, kā arī sagatavoti priekšlikumi to turpmākai attīstībai, kā arī veikta ainavu un to elementu inventarizācija lauka pētījumos. Tālākā ainavu struktūrplāna izstrādē, balstoties un apkopoto informāciju un teritorijas apsekojuma rezultātiem, sniegts teritorijas ainaviskais novērtējums. Tā ietvaros uzskaitīti arī ainavu ietekmējošie faktori. Ainavu struktūrplāna beigu sadaļā sagatavoti priekšlikumi turpmākai teritorijas ainavu pārvaldībai.

Ainavu struktūrplānā izmantota jau pieejamā informācija par vizuāli augstvērtīgākajām un ekoloģiski nozīmīgākajām ainavām, skatu vietām un ainaviskajiem ceļiem no dažādu laiku pētījumiem un projektiem. Informācija ņemta no novada teritorijas plānojuma, kurā ainavu vērtības apkopotas A. Mellumas vadībā, „Vecpiebalgas ainavu un kultūrvides aizsardzības biedrības” sniegtajiem materiāliem (A. Skujiņa), Vecpiebalgas pagasta ainavu inventarizācijas (autors O. Nikodemus).

2. AINAVU STRUKTŪRAS RAKSTUROJUMS

Reģionālā mērogā AAA „Vecpiebalga” ietilpst mozaīkveida ainavu mežāru morēnas pauguraines tipā, kurš ir raksturīgs Latvijas augstienēm un jo īpaši Vidzemes augstienei. Mozaīkveida ainavām Latvijā raksturīgā struktūra (t.i., ainavu elementu sadalījums un telpiskais izvietojums) ekoloģiskā aspektā ir salīdzinoši optimāls. Taču pastiprināta uzmanība šāda tipa ainavās būtu jāvelta ainavas elementu (zālāju, mežaudžu) kvalitātei gan ainavu ekoloģisko, gan vizuālo vērtību kontekstā. AAA „Vecpiebalga” Z-D virzienā ar nelieliem pauguru ieslēgumiem šķērso reljefa pazeminājums, kurā izvietoti četri ezeri (Alauksts, Tauns, Inesis un Nedzis). Ar ezeriem pieguļošajām purvainām, pārmitrām un mitrām teritorijām šis pazeminājums ir nozīmīgs teritorijas ainavu struktūrā un veido ekoloģiski nozīmīgākās teritorijas.

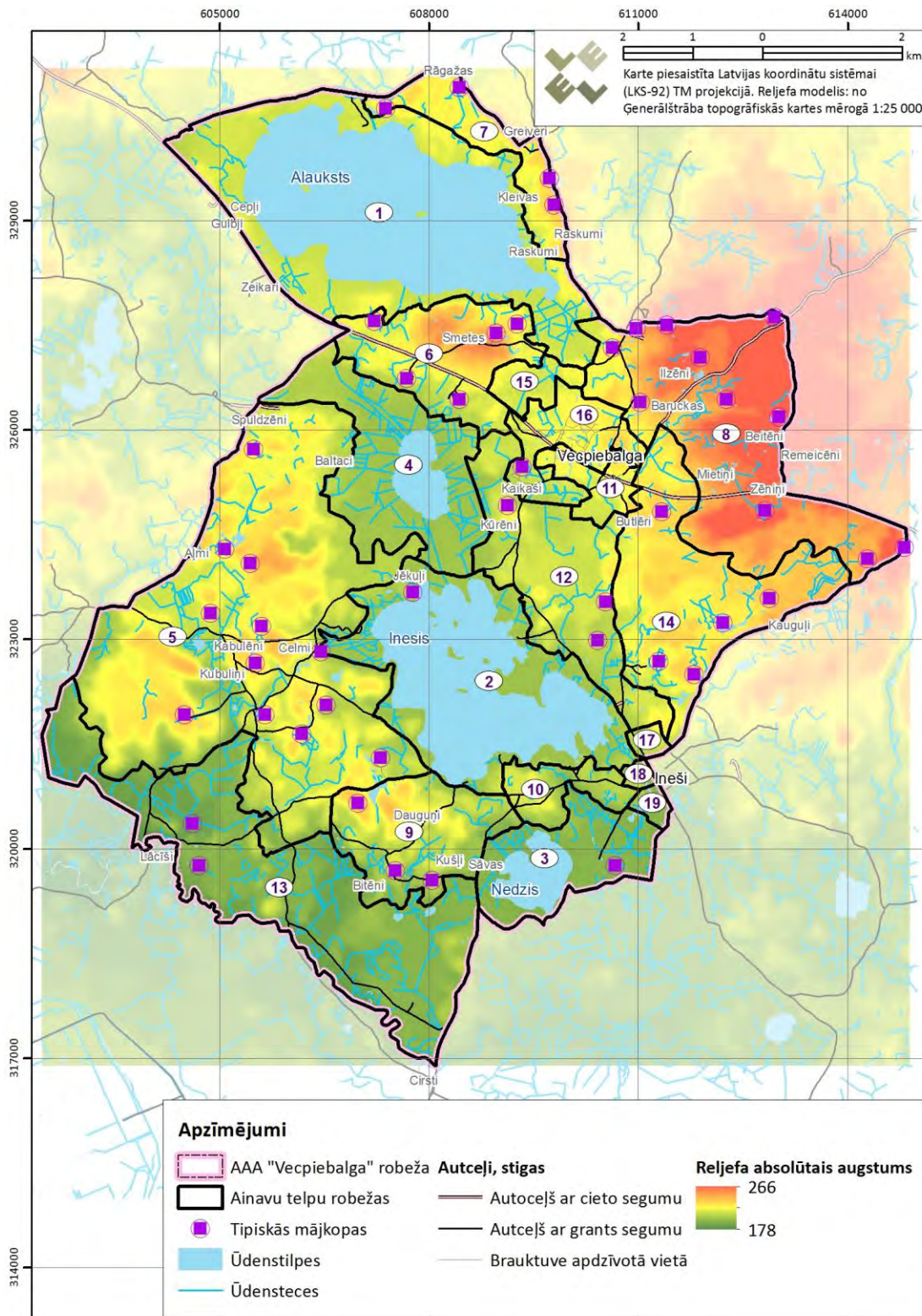
Lai papildus raksturotu AAA „Vecpiebalga” ainavu struktūru, apvidus tika sadalīts 19 atsevišķās ainavu telpās pēc raksturīgā reljefa un zemes lietojuma veidiem (skat. 2.1. attēlu). Sākotnējais ainavu telpu dalījums veidots uz dabas apvidu (t.i., Augšogres pazeminājums un Piebalgas pauguraine) robežām un reljefam raksturīgo formu tipiem. Tādējādi trīs ainavu telpas ietilpst Augšogres pazeminājumā (t.i., Nedža-Baldiešņu ainavu telpa (nr. 3), Augšogres pazeminājuma ainavu telpa (nr. 13) un Inešu ciema ainavu telpa (nr. 19)), tām raksturīgs maz saposmots, viļņoti līdzens reljefs. Šajās telpās ainavu struktūra salīdzinoši vienveidīga, dominē meža un lauksaimniecības zemes vai ezera ainava.

Savukārt pārējās 16 ainavu telpas ietilpst Piebalgas paugurainē. Tomēr arī starp šīm ainavu telpām gan reljefa saposmojums, gan ainavu struktūra ir atšķirīga. Trīs ainavu telpās centrālie objekti ir ezeri. Divas no šīm ainavu telpām, kopā ar pieguļošajām teritorijām, veido abi lielākie AAA „Vecpiebalga” ezeri – Alauksta ezera ainavu telpa (nr.1) un Ineša ezera ainavu telpa (nr. 2). Arī Tauna ezers kopā ar pieguļošajiem mitrajiem mežiem un purviem veido atšķirīgu ainavu telpu (nr. 4). Vislielākās platības teritorijā veido mozaīkveida ainavas dažāda rakstura pauguros ar salīdzinoši blīvu viensētu tīklu un/vai sētu puduriem. Augstāko pauguru ainavas vērojamas austrumu daļā (nr. 8) – Veļķumuižas, Incēnu, Beitēnu apkārtnē, kur saposmotā reljefa mozaīkveida ainavās vairāk dominē mežu teritorijas. Citās Piebalgas pauguraines ainavu telpās reljefa saposmojums ir mazāk izteikts.

Ainavu matricu meži veido arī Naurēnu-Stauķa ainavu telpā (nr. 14), Kalna Kaibēnu ainavu telpā (nr. 5) un Smetes meža ainavu telpā (nr. 15). Savukārt Smetes kalna apkārtnē (nr. 6), Greiveru ainavu telpā (nr. 7), Kūrēnu-Ķidēnu ainavu telpā (nr. 12), Ķemeru (nr. 10) un Bākas kalna (nr. 9) ainavu telpās ainavu matricu veido lauksaimniecības zemes (pļavas un ganības). Viena no nozīmīgākajām AAA „Vecpiebalga” ainavu vērtībām ir apvidum raksturīgās mājkopas, tāpēc tās iekļautas ainavu struktūras kartē kā nozīmīgs ainavu struktūras elements. Tāpat kā atsevišķas ainavu telpas izdalītas Inešu un Vecpiebalgas ciemu daļās, kurās iekļautas jaunāko laiku daudzstāvu apbūve un saimnieciskās teritorijas. Abos ciemos noteiktas arī kultūrvēsturiskās ainavu telpas (nr. 11., 18), kurās galvenā vērtība ir to

kultūrvēsturiskā vide. Tās veido Inešu pils apkārtnē un Vecpiebalgas ciema daļa, kurā atrodas vairāki kultūras pieminekļi un vecāka apbūve. Alauksta, Ineša, Tauna, Nedža-Baldiešēnu un Augšogres pazeminājuma ainavu telpas ir ekoloģiski nozīmīgākās teritorijā. Savukārt kā estētiski (vizuāli) nozīmīgākās izceļamas pārējās ainavu telpas paugurotajās mozaikveida ainavās.

Pēdējā gadsimta laikā AAA „Vecpiebalga” teritorijā notikušās ainavu struktūras izmaiņas galvenokārt saistāmas ar meža platību pieaugumu (skat. 2.2. att.). Salīdzinot dažādu laiku kartogrāfisko materiālu, meža platību pieaugums teritorijā pēdējā gadsimta laikā ir aptuveni 60%. Tās pieaugušas gan ezeru krasta joslās (piemēram, kādreizējās pārmitrās teritorijās Tauna krastos (skat. 2.3. att.) un mitrās plāvās citviet, gan plašākos paugurainos apvidos. Lai gan ne tik strauji kā citviet Latvijas augstienēs, mūsdienās šie apmežošanās procesi turpinās arī AAA „Vecpiebalga” teritorijā. To apliecina arī apkopotie dati par zemes lietojuma veidiem un novērojumi lauka apsekojumos 2015. gadā. LĢIA topogrāfiskajā kartē mērogā 1:10 000 kā lauksaimniecības zemes definēti 3438 ha, bet LAD lauku blokos tie ir tikai 2320 ha, no kuriem atbalstam tiek pieteikti (t.i. apsaimniekoti) aptuveni 2050 ha. Šādas atšķirības saistāmas ar to, ka LAD dati ikgadēji tiek aktualizēti pretstatā citu institūciju datiem par zemes lietojumu. Zemes pamešanas (neapsaimniekošanas) un tālāk jau apmežošanās procesu rezultātā mainās ainavu struktūra un samazinās vizuāli uztveramo ainavu areāli. AAA „Vecpiebalga” lauku teritorijās apdzīvotības (t.sk. mājkopu izvietojuma) izmaiņas nav bijušas būtiskas, kas vērtējams pozitīvi un liecina par apvidus stabilu attīstību, neskatoties uz piedzīvotajām sociālekonomiskajām pārmaiņām. Salīdzinot 1930. gadu topogrāfiskās kartes objektus ar mūsdienu situāciju, redzams, ka ceļu tīkla izmaiņas notikušas lokālā mērogā, izzūdot atsevišķiem mazajiem ceļiem, kuri ved uz viensētām (skat. 2.3. att.). Lielākās apdzīvotības struktūras izmaiņas saistāmas ar Vecpiebalgas un Inešu ciemu attīstību padomju laikā, kad tajos tika izbūvēta daudzstāvu dzīvojamās mājas. Kopš 1990-tajiem gadiem teritorijas ainavas (t.sk. struktūru) būtiski ietekmē to funkciju izmaiņas, jo samazinoties lauksaimniecības nozīmei zemes apsaimniekošanā, tika pamestas lauksaimniecības zemes. Mainījies arī apdzīvojuma raksturs, jo mūsdienās ievērojama daļa viensētu tiek apdzīvotas periodiski, galvenokārt nedēļas nogalēs un vasarās) (skat. 2.4. att.). Tas nosaka arī to, ka teritorijā ir vairākas interešu grupas vietējie (pastāvīgie) iedzīvotāji, teritorijā periodiski dzīvojošie iedzīvotāji, teritorijas īslaicīgie apmeklētāji (viesi, tūristi, muzeju, sporta un kultūras pasākumu apmeklētāji), makšķernieki, kuri galvenokārt apmeklē Alaukstu un Taunu. Starp šīm interešu grupām atšķiras arī viedoklis un prioritātes saistībā ar ainavām.



2.1. attēls. AAA „Vecpiebalga” ainavu telpas – noteiktas pēc raksturīgā reljefa un ainavu struktūras (t.sk. zemes lietojuma veidiem un mājkopām)



1920.-1930. gadi
Platība 2131 ha

Topogrāfiskā karte mērogā 1:75 000:
Armijas štāba Ģeodēzijas-Topogrāfijas daļas
izdevums



1973.-1978. gadi
Platība 2771 ha

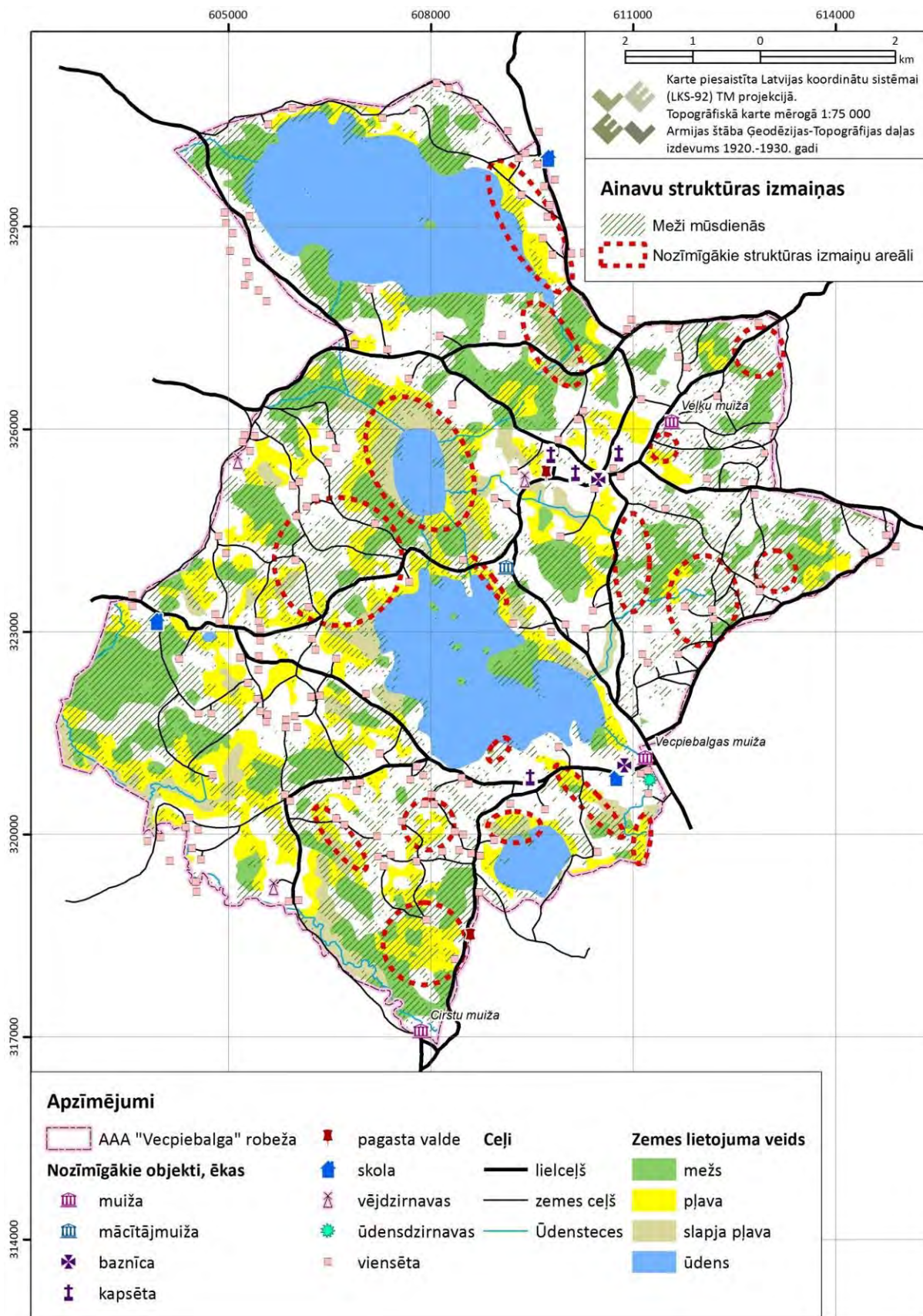
Topogrāfiskā karte mērogā 1:10 000
Bijušās PSRS armijas ģenerālštāba
topogrāfisko karšu mozaīka



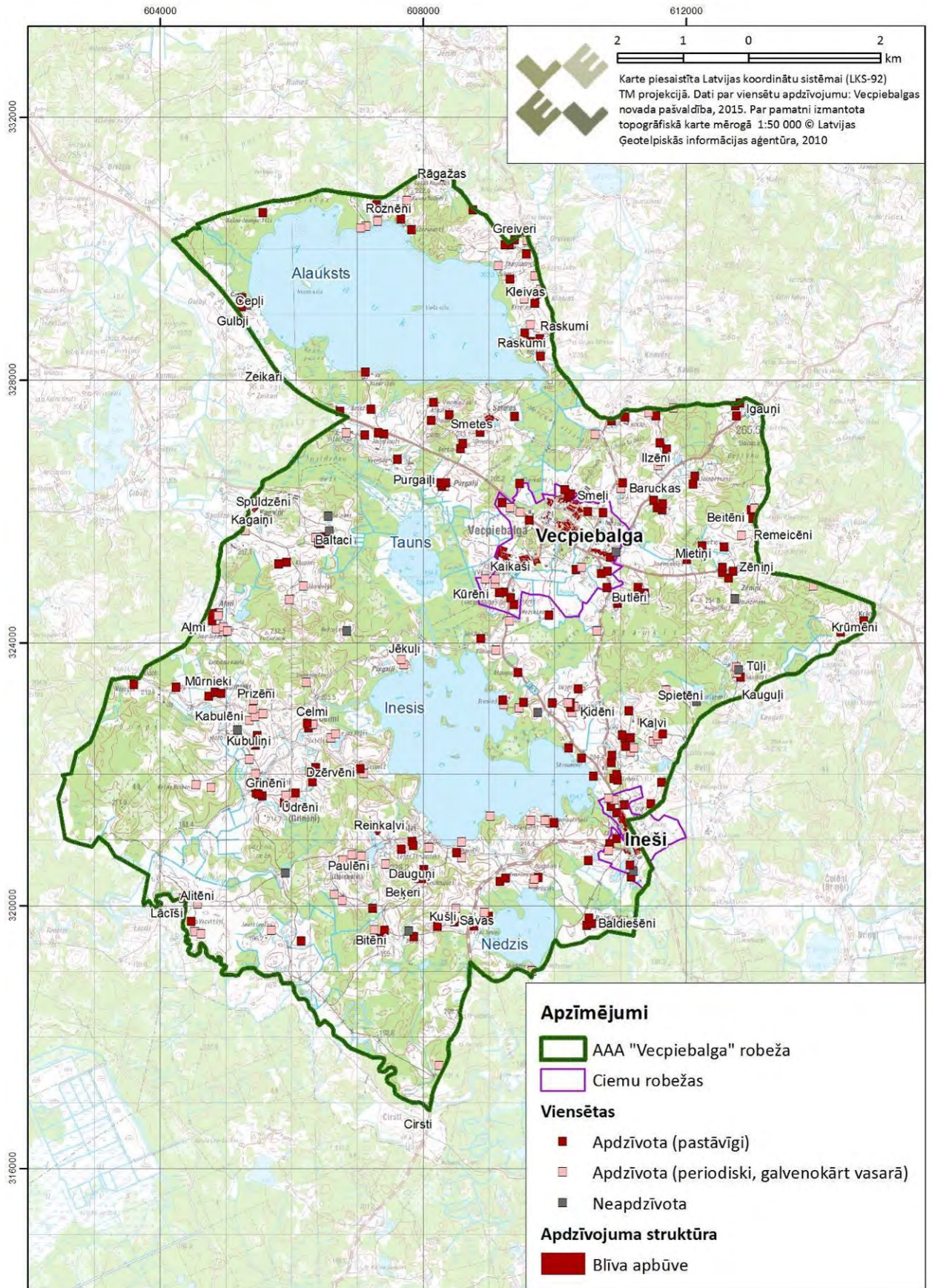
2012.-2014. gadi
Platība 3502 ha

Topogrāfiskā karte mērogā 1:10 000
Valsts aģentūra „Latvijas
Ģeotelpiskās informācijas aģentūra”,

2.2. attēls. Mežu platības AAA “Vecpiebalga” dažādu laiku un mērogu kartogrāfiskajos materiālos

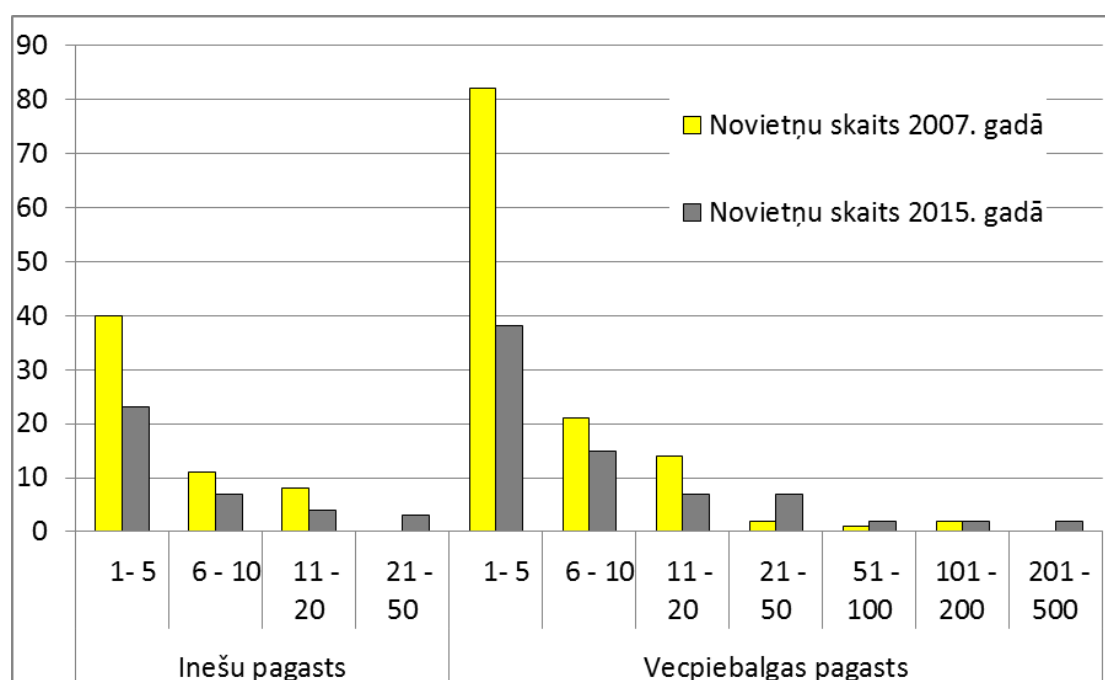


2.3. attēls. Nozīmīgākās ainavu struktūras izmaiņas vieta AAA „Vecpiebalga”



2.4. attēls. Apdzīvojuma struktūra AAA "Vecpiebalga"

Tāpat atzīmējams, ka lielā daļā AAA teritorijas ir zemas kvalitātes augsnes un tajā ir augsts erozijas pakļauto, kā arī ar ievērojamu akmeņainību LIZ īpatsvars. Tradicionāli AAA “Vecpiebalga” galvenā lauksaimniecības nozare ir bijusi lopkopība. Tādējādi ainavu struktūras izmaiņu un to ietekmējošo faktoru analīze parāda, ka ainaviskā aspektā būtiska nozīme ir lauksaimniecības zemju funkcionālai izmantošanai. Tā piemēram, dati par liellopu novietnēm un liellopu skaitu Inešu un Vecpiebalgas pagastos (skat. 2.5. att.) parāda, ka mazo liellopu novietņu skaits abos pagastos kopš 2007. gada ir ievērojami samazinājies. Mazajās novietņu grupās (no 1-5, 6-10 un 11-20 liellopiem) skaits lielākoties sarucis uz pusi un pat vairāk. Savukārt lielajās grupās (no 21-50 un vairāk) novietņu skaits pieaudzis, kas raksturo lauksaimniecības nozares attīstību un intensifikāciju pēdējos gados. Vecpiebalgas pagastā liellopu skaits pēdējo astoņu gadu laikā ir pieaudzis, taču ainavu transformācijas procesi LIZ joprojām turpinās.



2.5. attēls. Liellopu novietņu grupu skaita izmaiņas (dati:www ldc.lv)

Lai ainavu inventarizācijas ietvaros vizuāli salīdzinātu ainavu izmaiņas, skatītas interneta vietnē www.zudusilatvija.lv pieejamās ainavu fotofiksācijas ar aprakstiem par Vecpiebalgas un Inešu pagastiem. Atsevišķas fotofiksācijas uzskatāmi raksturo daudz atklātākās pagājušā gadsimta 1920. un 1930. gadu ainavas (skat. 2.6. un 2.7. att.).



2.6.a, 2.6.b. attēls. Atklātnes ar skatu no Incēnu kalna (pa kreisi) un skatu uz Alauksta ezeru (pa labi) 1930. gados (avots: zudusilatvija.lv - Latvijas Nacionālā bibliotēka)



2.7.a., 2.7.b attēls. Skatu panorāmas uz Ineša ezeru 1920. gados (avots: zudusilatvija.lv - Latvijas Nacionālā bibliotēka)

3. AAA “VECPIEBALGA” TERITORIJAS UN APKĀRTNES VĒSTURISKAIS APSKATS

Vecpiebalgas novads un tajā ietilpstošais Vecpiebalgas aizsargājamo ainavu apvidus atrodas Vidzemes augstienes centrālajā daļā. Reljefa un augsnes īpatnību dēļ šī teritorija sāka apdzīvot samērā vēlu. Senākās liecības par cilvēku dzīvi Vidzemes augstienē attiecināmas uz II gadu tūkst. beigām pr.Kr., par ko liecina atsevišķi agro metālu laikmeta atradumi. Laikā ap II gadu tūkst. beigām – I gadu tūkst. pr.Kr. Vecpiebalgas novads atradās Baltijas somu un baltu etnisko grupu saskarsmes zonā.

Intensīvāka reģiona apdzīvotība sākās tikai ar laiku ap Kristus dzimšanu. Tas skaidrojams ar plašu dzelzs darbarīku, t.sk. zemkopības rīku, izmantošanu, kas padarīja iespējamu jaunu, līdz šim neizmantotu teritoriju apgūšanu. Ar šo laiku varētu būt datējami arī senākie apbedījumu pieminekļi Vecpiebalgas AAA. Runa ir par akmeņu krāvuma uzkalniņiem (piemēram – Vecdauguņu senkapi, Vecpiebalgas senkapi u.c.). Šī tipa pieminekļi līdz šim ļoti maz pētīti, Vecpiebalgas novadā neviens, tādēļ trūkst drošu datējumu. Spriežot pēc uzkalniņu veidojuma un ziņām, kuras saglabājušās, pieļaujams, ka tie bijuši Baltijas somiem raksturīgi apbedījumi, kas iezīmē to izplatības dienvidu robežu. Iespējams, ka Vecpiebalgas novadā sastopams arī cits Ziemeļvidzemei raksturīgais apbedījumu veids – akmeņu krāvumi (tarandas). Tādi varētu būt bijuši, piemēram, Jāņkalna senkapi, kur pēc nostāstiem, atrakti apbedījumi akmeņu šķirstos, atrastas bronzas rotas un dzelzs cirvi un šķēpu gali (pastāv gan arī viedoklis, ka šie senkapi attiecināmi uz ievērojami vēlāku laiku). Senie zemkopji veidoja īslaicīgi apdzīvotas apmetnes, kurās neveidojās biezs kultūrlānis, tādēļ tās mūsdienās gandrīz nav saglabājušās un grūti fiksējamas. Iespējams, ka jau šajā laikā bijuši apdzīvoti Alauksta, Ineša un Tauna krasti (Cepļu, Pīļupītes un Tauna apmetnes). Apmetņu vietās atrastas bezrīpas keramikas lauskas, taču to datējums ir visai plašs. Šo reģionu ZR-DA virzienā šķērsoja maiņas sakaru sauszemes ceļš, kas savienoja Gaujas un Aiviekstes baseinus.

I gadu tūkst. otrajā pusē Latvijas austrumdaļā notika būtiskas etniskas izmaiņas, kuru rezultātā varēja izveidoties arī visai plaši mazāk apdzīvoti reģioni. 5.- 7.gs. Aiviekstes upes baseinā, saplūstot vairākiem komponentiem (sēļu, zemgaļu un iespējams arī austrumbaltu ciltīm no Lietuvas teritorijas) izveidojās līdzeno kapulauku kultūra, ko var saistīt ar latgaļiem. 8.- 10.gs. latgaļi jau apdzīvoja visu Austrumlatviju, iekļaujot savā kultūrā arī šīs teritorijas iepriekšējos iedzīvotājus. Vecpiebalgas teritorijā līdz šim nav atklāti droši I gadu tūkst. otrās puses latgaļu pieminekļi. Iespējams, ka Orizoru (Apteku) senkapi bijuši latgaļu līdzena kapulauks, taču nav saglabājušies atradumi, kas aprūtinātu pieminekļa datēšanu.

Ar vēlo dzelzs laikmetu – 9.-12.gs. – Vecpiebalgas AAA datējamas vairākas senvietas: Raskumu, Apteku senkapi, Vecpiebalgas pilskalns u.c. Vecpiebalgas pilskalns – Grišku kalns (skat. 3.1. att.), bijis centrs plašākam novadam, kas ietilpa Tālavas zemē (izteikts viedoklis, ka tā varētu būt bijusi latgaļu valdnieka Balgas pils). Pilskalns izveidots savrupā paugurā Balgas upītes krastā. Pilskalns atradies nozīmīgu seno ceļu tuvumā. Rīgas – Piebalgas – Alūksnes – Pleskavas ceļš, kas jau kopš 12. gadsimta

vistaisnāk savienoja Rīgu ar Ziemeļrietumu Krieviju (tam bijis arī ziemas variants, kas šķērsojot Alauksta ezeru, caur Zosēniem gāja uz Jaunpiebalgu, kur savienojās ar galveno maģistrāli), apmēram pie tagadējā Silakroga krustojās ar ceļu, kas no Cēsīm caur Priekuļiem veda uz Piebalgu un tālāk uz Madonu. Pilskalns ir 10-12m augsts, ieapaļas formas, nogāzes mākslīgi nostāvinātas. Plakums līdzens, ap 50x60m liels. R pusē ap 30m plata terase – priekšpils. Pilskalnam nav vaļņa. Nogāzes nobrukumos redzams, ka plakumā kultūrslāņa biezums sasniedz 1m, savukārt priekšpils daļā izteikts kultūrslānis nav konstatēts. Pilskalnā nav veikti arheoloģiskie izrakumi, tomēr intensīvais kultūrslānis liecina par ilgstošu apdzīvotību. Pilskalns pastāvējis līdz 13.gs., kad tas nopostīts.



3.1. attēls. Vecpiebalgas pilskalns Grišku kalns – viena no senākajām vēstures liecībām AAA “Vecpiebalga”

Piebalgas pilsnovads pirmo reizi rakstītajos avotos minēts 1224. gada Tālavas dalīšanas līgumā, pēc kurā Piebalga nonāca Rīgas arhibīskapa īpašumā. 14.gs. netālu no Grišku kalna tika uzcelta mūra pils. Tā nekļuva par spēcīgu nocietinājumu vai novada pārvaldes centru. Piebalgas pils bija Rīgas arhibīskapijas saimniecības muižas pils. Piebalgas mūra pils bijusi kastelas tipa pils ar korpusiem gar pagalma dienvidu un austrumu sienām. Rakstītajos avotos Piebalgas pils (lat. Prebalge, vāc. Schloss Pebalg) pirmo reizi minēta 1318. gadā, kad to bija okupējis Livonijas ordenis. 1340. gadā arhibīskaps Frifrihs lika Piebalgā uzcelt pirmo mūra pili, ko vēlāk iekļāva savam vasalim. Arhibīskapa un Livonijas ordeņa savstarpējo cīņu laikā 1479. gadā pili ieņēma Livonijas ordenis, bet no 1481.-1483. gadam tā nonāca gan krievu karaspēka rokās, gan tika atkarota. Livonijas kara (1558 – 1583) laikā Piebalgas pils 1575.-1577. gadā tika sagrauta, vēlāk atjaunota un pēc 1582. gada miera līguma iekļauta Polijas –

Lietuvas valstij piederošās Pārdaugavas hercogistes Cēsu vaivadijā. Poļu – zviedru kara (1600– 1629) rezultātā Piebalgas pils nonāca zviedru rokās. Ar šo laiku – Zviedru laikiem – saistās vairums nostāstu gan par pili, gan Grišku kalnu, gan apbedījumu vietām. 1688. gada Zviedru Vidzemes arklu revīzijā minēts, ka pils vairs netiek apdzīvota. Pils zemes sadalīja un izveidoja divas muižas: Vecpiebalgu un Jaunpiebalgu, kas beigās tika norakstīta karalienei Hedvigai Eleonorai kā atraitnes tiesa.

Neraugoties uz to, ka Vidzeme tiesiskā ziņā tika pielīdzināta Zviedrijas provincēm, un uz to tika attiecināti Zviedrijas likumi, dzimtbūšana saglabājās. Vecpiebalgas muižas zemnieki joprojām bija spiesti pildīt nesamērīgi smagas kļaušas, izciest bargus sodus, ko bija uzlikuši vācu muižnieki. 1695. gadā viņi uzrakstīja vairākas lappuses garu sūdzību Zviedrijas karalim Kārlim XI par Vecpiebalgas muižas rentnieku Trautfeteru. Trīs piebaldzēni vēstuli pāri jūrai nogādāja Zviedrijā. Vēstulē aprakstītas gan smagās kļaušas, gan nežēlīgie miesassodi. Minēts arī, kā pieaugusi Trautfetera bagātība: muižā viņš ienācis ar vienu vezumu mantas, bet tagad to nevarētu izvest ar tūkstoš zirgiem. Kā beigusies lieta par zemnieku sūdzību, nav zināms. Tajā pašā laikā 17.gs. astoņdesmitajos gados tika izdots likums par zemnieku skolu izveidošanu. Vecpiebalgā, līdzīgi kā citur Vidzemē, zemnieku izglītošana notika caur Bībeles mācību, mācītāji darbojās arī kā skolotāji. Kā raksta Matīss Kaudzītis, Vecpiebalgā 19.gs. vidū vairs nav bijis neviens lasīt nepratējs.

Pēc Ziemeļu kara (1700 – 1721) tagadējā Latvijas teritorija kļuva par Krievijas sastāvdaļu, bet abas Piebalgas muižas cars Pēteris I uzdāvināja savam karavadonim grāfam Borisam Šeremetjevam. Tiek uzskatīts, ka abām Piebalgām un Veļķu muižas ļaudīm, kopš muižas nonāca Šeremetjevu īpašumā, nav bijis jānes tik smags kļaušu slogs, jo grāfi muižu pārvaldīja caur pilnvarniekiem, kas bijuši visai liberāli pret zemniekiem vai nevērīgāki pret īpašnieku mantas pavairošanu.

Vecpiebalgas muiža jeb Inešmuiža (lai nejauktu ar Pilsmuižu Vecpiebalgā) izveidojusies jau 16.gs. beigās kā Pilsmuižas blakusmuiža. Kad Inešmuiža nonāca grāfa Borisa Šermetjeva īpašumā, 1786. g. tika uzcelta muižas pils, bet 19.gs. sākumā ap parādes pagalmu veidots vienots apbūves ansamblis klasicisma stilā, izveidots parks. 1905. gada nemieros pils tikusi nodedzināta, atjaunota līdz 1909. gadam. Pie Vecpiebalgas muižas atradās arī pagasta tiesa u.c. administratīvās iestādes. Vecpiebalgas muiža Šeremetjevu īpašumā bija līdz 1920. gadam. Šajā laikā beidza pastāvēt arī mācītājmuižas. Zemes reformas laikā muižas zeme sadalīta jaunsaimniecībās. 1935. gadā Vecpiebalgā bija 706 saimniecības. Dzīvojamo ēku celtniecībā parādās jauns stils – t.s. jaunsaimnieku mājas, kas celtas pēc tipveida projektiem. Kā piemēru var minēt, Apteku māju Inešu ciemā. 1920. gada revīzijā fiksētas 35 Vecpiebalgas muižas kompleksa ēkas. 1920.-30. gados muižā izvietojās Vecpiebalgas lauksaimniecības biedrība, skola. Pēc II pasaules kara muižas pils ēkā atradās ciema padome un kolhoza pārvalde un kantoris. Padomju periodā muižas ēkas tika daļēji pārbūvētas un remontētas, taču tikai 1992. gadā sākts pils ēkas fasādes un jumta remonts, kas pabeigts 2007. gadā. Šajā laikā notikusi arī parka rekonstrukcija. Pašlaik Vecpiebalgas pilī darbojas Inešu pagasta pārvalde, bibliotēka,

frizētava un porcelāna apgleznošanas studija – Piebalgas porcelāna fabrika.
Kādreizējā muižas vīna pagrabā iekārtots novadpētniecības muzejs.

No 19.gs. 40. gadiem līdz 1878. gadam Piebalgas zemnieki parakstīja māju iepirkšanas līgumus. Pavisam tika rentētas un vēlāk izpirktas dzimtas īpašumā ap 400 māju. Izveidojās Piebalgai raksturīgais zemes sadalījums: zemi mantoja ne tikai vecākais dēls, bet nereti divi vecākie dēli vienādās daļās, tādejādi veicinot nelielu zemes īpašumu – *pusasmīšu* – veidošanos. Šajā gadījumā kopīgas palikušas ganības. Šāda pussaimniecība bijusi ap 12ha liela. Savukārt mājas atradušās tiešā tuvumā, veidojot Piebalgai raksturīgos māju pudurus (ciematus, mājkopas). 1867.–1873. g. zemju mērīšanas laikā mēģināts pēc iespējas likvidēt *pusasmītes*, kas arī daļēji izdevies, izmaksājot kaimiņam atkāpšanās naudu. Tomēr vairumā gadījumu saglabājušas salīdzinoši nelielas saimniecības. Dažkārt saimnieki, zemes trūkuma dēļ, bijuši spiesti pārcelties uz tālāku novada galu. Piebalgas liesā zeme un nelielās saimniecības nespēja apmierināt cilvēku augošās vajadzības, tādēļ daudzi līdzās zemkopībai sāka nodarboties ar amatniecību un tirdzniecību. Vislielākā nozīme bijusi vērējamo ratiņu dreijāšanai (te īpaši jāizceļ Purgaiļu ciems) un linu audeklu aušanai, bet darbojušies arī galdnieki, seglinieki, podnieki, kalēji, skroderi, ģērmaņi, kuri savus ražojumus pārdeva Latvijā, Igaunijā, Lietuvā, Baltkrievijā un Krievijā. Tirgotāji arī uzpirka lopus, dzina tos pārdošanai uz Rīgu vai vietējos tirgos. Bieži vien audēji vai vērpeji darbojās pēc *fabrikas* principa: dalot darbus, vienās mājās nodarbinot vairākus amatniekus. Šāda darbošanās attīstīja piebaldzēnos tādas īpašības kā uzņēmība, aktivitāte, neatlaidība, apķērība un taupība, veicināja tieksmi uzlabot ne vien savu materiālo stāvokli, bet arī iepazīt citus novadus, tiekties pēc izglītības un kultūras.

Vecpiebalgas īpatnība ir māju puduri, mājkopas, kuru izveide saistīta ar laiku, kad zemnieki varēja rentēt un vēlāk izpirkt zemi īpašumā. Īpatnēji un ne vienmēr saprotami ir šo mazo ciemu nosaukumi. Vietvārdi neapšaubāmi atspoguļo vietu vissenāko vēsturi. Vecpiebalgas māju nosaukumos samānāmas somu vai lībiešu valodas pēdas. Te jāatgādina par pieminētajiem akmeņu krāvuma uzkalniņiem, kas raksturīgi Baltijas somu ciltīm. Pastāv versija, ka uz Vecpiebalgu pēc 1213. gada Autīnes sacelšanās notikusi lībiešu virzīšanās uz austrumiem, nonākot arī Vecpiebalgas pusē. Katrā ziņā daudzos mājvārdos saglabājušās atskaņas no lībiešu valodas: Ģibuļi, Īncēni, Jēkuļi, Kaikaši, Ķemeris, Raskumi, Ragāžas u.c. Neapšaubāmi, Vecpiebalgas seno vietvārdu dziļākas studijas varētu atklāt daudz interesanta par tās vēsturi.

18.gs. trīsdesmitajos gados Vidzemē aizsākās Latvijas brāļu draudžu kustība, kas veicināja latviešu garīgo atmodu un ievadīja arī latviešu nacionālās pašapziņas atmodu. Pēc Vidzemes zemnieku brīvīšanas 1817. gadā brāļu draudžu kustība sasniedza savas darbības virsotni. Vecpiebalgā tikuši uzcelti pieci saiešanas nami jeb kambari, no kuriem 20.gs. divdesmitajos gados vēl bija saglabājušies divi – pie Cepļu (celts 1817. g.) un Greiveru (celts 1820. g.) mājām, līdz mūsu dienām nav saglabājies neviens. Cepļu saiešanas nama vietā pārvests un uzstādīts 1827(?) gadā celtais Lieduliešu saiešanas nams no Launkalnes pagasta. Saiešanu nami atradās uz zemnieku sētu zemes un tika saukti to vārdos, tomēr tos cēla visi draudzes locekļi,

rīkojot brīvprātīgas talkas un ziedojot gan naudu, gan būvmateriālus. Celtnes bija orientētas austrumu-rietumu virzienā un ap tām stādīja ozolus un liepas. Namu plašākā telpa bija Dieva vārdu zāle, kuras austrumu galā atradās sacītāja galdiņš ar soliņu, aiz kura mēdza novietot ierāmētu Svēto rakstu citātu. Zāli aizpildīja divas solu rindas, uz kuriem labajā puse sēdēja vīrieši, bet kreisajā sievietes. Sacītājtētiņa istaba atradās ēkas rietumu galā, kur atradās arī vīriešu un sieviešu priekšnami jeb "pieejas" ar vadžiem drēbju uzkāšanai. Brāļu draudzēs tika sludināta atgriešanās pie reformācijas sākotnējiem principiem, liels uzsvars likts uz katra cilvēka personīgo atbildību Dieva priekšā. 1852. gadā Vācijas Brāļu draudzes sinode pieņēma lēmumu, ka latviešu hernhūtiešiem jāpakļaujas Vidzemes luteriskajai baznīcai. Arī mūsdienās Cepļu saiešanas nams un gruntsgabals pieder baznīcai.

Senākā Vecpiebalgas baznīca celta ap 1340. gadu kopā ar pili, nedaudz vairāk nekā puskilometru no tās uz ziemeļiem. Livonijas kara laikā arī baznīca tika daļēji nopostīta. Zviedru laikā 1643. gada vizitācijā konstatēts, ka baznīcas altārdaļa ir labā stāvoklī, bet pārējais jānojauc. 1671. gadā vizitācija konstatē, ka dievnams vēl joprojām ir nožēlojamā stāvoklī un dievkalpojumu apmeklēšana ir dzīvībai bīstama. 1687. gadā Zviedrijas karaliene Hedviga Eleonora liek piebūvēt baznīcai klāt vēl vienu lielu daļu. Baznīca tajā laikā sastāvēja no trim daļām – vismazākā bija ģērbkambaris, tad tā dēvētā iekšbaznīca, kurā atradās altāris, un jaunpiebūvētā baznīcas daļa, kura bija vislielākā un augstākā. Sākotnēji Vecpiebalgas un Jaunpiebalgas draudzes bijušas vienotas. Atsevišķas draudzes izveidotas tikai 1677. gadā.

Ziemeļu kara laikā Vecpiebalga tika ievērojami izpostīta, tomēr drīz vien draudzei vecais dievnams kļuva par šauru. 1839. gadā tika likts pamatakmens jaunai baznīcas ēkai. Vecā būve tika nojaukta. Jaunā baznīca celta galvenokārt par draudzes saziēdotiem līdzekļiem, ieguldot gan piebaldzēnu darbu, gan būvmateriālus. Grāfs Šeremetjevs ziedoja 5 000 rubļu, bet kopējās izmaksas – gan naudā, gan darbā - sasniedza vairāk nekā 31 000 rubļu. Baznīca iesvētīta 1845. gada 22. jūlijā. Tā bijusi viena no pirmajām neogotikas stila būvēm Latvijā, projektu mācītājs Šilings atvedis no Tērbatas. 1944. gadā, vācu karaspēkam atkāpjoties, tika uzspridzināts baznīcas tornis. Padomju laikā tā nav tikusi atjaunota un pakāpeniski sabruka. Dievkalpojumi notikuši mācītājmuižā, bet vēlāk – Jauno kapu kapličā. Atjaunošanas darbi sākti tikai 1989. gadā (arhitektes Ausmas Skujiņas projekts), 1997. gada 26. oktobrī arhibīskaps Jānis Vanags iesvēta atjaunoto Vecpiebalgas baznīcu. Pateicoties draudzes locekļiem, ir izglābti vēsturiskie altārtrauki un vecpiebaldzēna Jūlija Jēgera (1900-1954) gleznotā glezna "Savu mieru es jums dodu". Baznīcas tornis pagaidām palicis neuzcelts.

Kopš 17.gs. vidus Vecpiebalgas mācītājam tikusi piešķirta muiža (1 arkls zemes) un viena zemnieku māja ar ¼ arkla zemes. 1636. gadā zviedru valdības noteikumi paredzēja, ka pastorātā (mācītāja muižā) jābūt dzīvojamai ēkai, kambarim, divkārsīai klētij, priekšnamam, rijai un laidaram. Ziemeļu kara laikā Vecpiebalgas mācītāja muiža tika nodedzināta, arī saimniecības ēkas pussabrukušas. 1842. gadā pabeigta jaunās mācītājmuižas ēkas celtniecība. Mācītājmuižai piederēja arī t.s. mācītāja pagasts. 1900. gadā mācītāja muižas zemē ietilpa viss tagadējā Vecpiebalgas ciema centrs. Muiža beidza pastāvēt 1920. gadā, bet tās zemi samazināja līdz 135 pūrvietām (ap 50 ha). Pēc II Pasaules kara pastorāta laidarā ierīkota kolhoza ferma,

apdzīvotas kalpu māja un dzīvojamā māja, pārējās būves pakāpeniski sabruka. Pašlaik te izveidota saimniecība *Rudumi*, tiek atjaunotas un restaurētas senās ēkas. 1771.-1775. gadam mācītājmuižā dzīvojis Garlībs Merķelis.

Vecpiebalgā pie muižas (tagad Inešos) bijusi arī pareizticīgo baznīca (Pētera un Pāvila baznīca), kas sākotnēji kalpojusi kā karaspēka daļu baznīca (koka baznīca celta ap 1845. g., 1891. gadā uzcelta mūra ēka tradicionālajā grieķu-krievu stilā). Pastāvējusi arī pareizticīgo mācītājmuiža, uzcelta krievu skola, ierīkota pareizticīgo kapsēta. Baznīcu 1944. gadā sagrāva vācu karaspēks, bet 20.gs. 50. gados beigusi pastāvēt draudze.

Senākā kristīgā kapsēta Vecpiebalgā tikusi izveidota ap baznīcu, kapi izpostīti, ceļot jauno baznīcu 19.gs. vidū. Taču mirušie ilgstoši tikuši apglabāti ārpus kapsētas. Tā skaidrojams ievērojami lielais viduslaiku un jauno laiku kapsētiņu skaits atsevišķu mājkopu tuvumā. Par šīm kapsētām visai maz ziņu, vairumā gadījumu tās arī zudušas no ļaūžu atmiņas, bet dabā nav manāmas. Uz seniem apbedījumiem norāda pakalnu nosaukumi – Kapu kalns, Mironkalns u.c. Senvietas uzietas, granti rokot vai apstrādājot zemi. Viena šāda ģimenes kapsēta pastāv vēl mūsdienās - Ķemeru kapi (3.2. att.). Kapsēta ierīkota augsta pakalna galā. No tā paveras plašs skats pāri ezeriem, redzams Gaiziņš. Sākotnēji tā bijusi tikai Ķemeru māju īpašnieka ģimenes apbedījumu vieta, bet vēlāk tajā apbedīti arī citu ģimeņu piederīgie. Kapi tiek izmantoti arī mūsdienās.



3.2. attēls. Ķemeru kapi - dzīvā senā tradīcija

Kad pie baznīcas aptrūcis vietas, jauna kapsēta izveidota kalnā starp Alauksta un Ineša ezeriem (Purgaiļu kapsēta). Šī kapsēta jau 19.gs. beigās vairs nav tikusi lietota. Nākamā kapsēta vēl pirms Ziemeļu kara izveidota tuvāk baznīcai, tomēr nav saglabājušies dibināšanas dokumenti. Tai apkārt bijis no akmeņiem sakrauts valnis un

mūrēti vārti. Pašlaik to sauc par Veco kapsētu. Te apglabāti mācītāji tēvs (1834) un dēls (1874) Šilingi, prāvests Gotlībs Linde (1800). Atsevišķā daļa apglabāti arī pareizticīgie. Austrumu pusē ārpus vaļņa apglabāti pašnāvnieki.

1854. gadā ierīkota Skolas vai Vidus kapsēta. Šajos kapos apbedīti Kronvaldu Atis (1875), skolotājs J. Pilsātnieks (1879), pirmais Vecpiebalgas ārsts Andžs (Jānis) Jurjāns (1879), draudzes mācītājs Guleke (1901), ērgelnieks Jēkabs Kornets (1900), kā arī Reinis Kaudzītis (1920) un Matīss Kaudzītis (1926). Kapsētas austrumu malā atrodas neliela guļbūves tehnikā celta kapliča.

1880. gadā iesvētīta Jaunā kapsēta uz austrumiem no Skolas kapiem. Jau 1924. gadā Matīss Kaudzītis rakstīja, ka šie kapi tiek labi kopti un kapu vietas apstādītas ar *košuma kokiem*. Tas raksturīgs visām Vecpiebalgas kapsētām – tās ir koptas, kapos gan lieli koki, gan zemāki apstādījumi ap kapu vietām. Ievērojamiem sabiedrības pārstāvjiem veidoti pieminekļi, tomēr vairumā gadījumu liktas kapu plāksnes.

Vecpiebalgā jau kopš 19.gs. sākuma darbojās draudzes, bet vēlāk arī pagasta skolas. Liels nopelns draudzes skolas izveidē un attīstība bija mācītājam Johanam Fridriham Šilingam (Vecpiebalgā no 1801.-1834. g.), vēlāk 64 gadus (no 1823. g.) draudzes skolu vadīja Andžs Rātminders, saukts par “skolas tēvu”. 1832. gadā tika atklāta jaunā draudzes skolas ēka (iepriekš skola darbojās Lejas krogā), paredzēta 22 skolniekiem. 1864. gadā tika pabeigta jaunā draudzes skolas ēka, kas bija mūra celtne un paredzēta ievērojami lielākam skolēnu skaitam. Jau 1864. gadā skolā mācījās ap 100 skolēnu, te apguva lasīšanu, glīt- un pareizrakstību, ticības mācību, vācu un krievu valodas, ģeogrāfiju, dziedāšanu u.c. Viens no ievērojamākiem skolotājiem bija J. Cimzes audzēknis J. Pilsātnieks. Kopš 1871. gada draudzes skolā sāka audzēkņus sagatavot ģimnāzijai. No 1873.-1875. gadam Vecpiebalgas draudzes skolā par skolotāju strādājis arī Kronvaldu Atis. Draudzes skola tika daļēji sagrauta 1906. gadā, kad soda ekspedīcija to saspridzināja kā “revolucionāru cietoksni”. Mācības turpinājās Labdarības biedrības namā, Inešu pilī, bet no 1940. g. – atjaunotajā skolas ēkā.

Bez draudzes skolas Vecpiebalgas pagastā darbojās vairākas pagastskolas (Laskates skola – te apmācīja meitenes, Tūļu skola, Greiverskola, Kagaiņskola, Upītes skola u.c.). Pazīstamākā no visām ir skola Kalna Kaibēnos, ko skolas vajadzībām iegādājās pagasts. Skola te darbojās no 1868. līdz 1982. gadam. Par skolotāju strādāja Matīss Kaudzītis, bet par palīgu viņa brālis Reinis Kaudzītis. 14 gadu laikā skolā mācījušies vairāk nekā 1200 skolēnu no tuvējas apkārtnes. Skola pakāpeniski kļuva par mazu pieaugošajam skolēnu skaitam, tādēļ tā 1882. gadā tika pārcelta uz Reiņa Kaudzīša tiešā vadībā uzcelto Ogrēnskolu. Par skolas vadītāju tika iecelts Matīss Kaudzītis. Kalna Kaibēnus izpirka Reinis Kaudzītis, vēlāk mājas tika pārrakstītas Matīsam. Ogrēnskola darbojās līdz 1985. gadam, kad tā nodega, un vairāk nav atjaunota.

Par ievērojamu centru kopš 19.gs. beigām veidojas Vecpiebalgas ciems. Te 1887. gadā par vecpiebaldzēnu saziemotiem līdzekļiem uzcelta Labdarības biedrības ēka (tagad kultūras nams), doktorāts un magazīna. Šīs ēkas savu funkciju lielā mērā pilda vēl mūsdienās, tomēr kā izcili sava laikmeta sabiedriskās dzīves liecinieki un

arhitektonisks ansamblis no tūrisma maršrutiem un ceļvežiem izpaliek. Vecpiebalgā 19.gs. beigās – 20.gs. sākumā darbojās Labdarības biedrība, Draudzes trūcīgu skolnieku palīdzības biedrība, Lauksaimniecības biedrība, Krājaizdevu kase, Rekrūšu biedrība u.c.

Pēc II pasaules kara Vecpiebalgas pagasts tika reorganizēts, neievērojot seno saimniecību, mājkopu, muižu vai draudžu robežas. 1945. gadā tika izveidots Inešu ciems. Jauno veidojumu administratīvā pakļautība un robežas mainītas vairākkārt. 1949. gadā sākās reāla kolektivizācija, izveidotas vairākas kopsaimniecības, kas 1950. gadā apvienotas vienā, atstājot kolhoza nosaukumu *Komunisma ceļš*, ar centru Inešos. Vecpiebalgas pusē izveidoja kolhozu *Jaunā gvarde* un *Alauksts*, ko 20.gs. 70. gados apvienoja, saglabājot nosaukumu *Alauksts*.

Padomju varas gados tika likvidētas lielākās un mazākās saimniecības, lietošanā atstājot, tika 0,5ha zemes, ierobežojot turamo liellopu, un sīklopu skaitu. Lielāko saimniecību kūtīs iekārtotas kolhozu fermas. Ar 60. gadiem pakāpeniski sāka celt jaunas saimniecības ēkas – mehāniskās darbnīcas, fermas, kaltes, kā arī jaunas daudzdzīvokļu dzīvojamās ēkas. Ar 80. gadiem sākta Līvānu tipa saliekamo individuālo māju celtniecība. Padomju laikā veikti arī plaši meliorācijas darbi, kuru rezultātā daļēji iznīcināta tradicionālā ainava. Inešos plašākie meliorācijas masīvi bija 80-200ha lieli (Ālītēni, Lodēni, Sproģi). Mūsdienās vairums kolhozu saimniecības ēku (fermas, darbnīcas u.c.) pamestas vai tiek izmantotas citiem mērķiem. Vairumā gadījumu tās ir vidi degradējoši objekti.

Vecpiebalgas novadam ir izcila nozīme Latvijas atmodas vēsturē, jo tajā dzīvojuši un strādājuši daudzi nozīmīgi kultūras darbinieki. Savu bērnību Vecpiebalgas novadā aizvadījis vācbaltiešu izcelsmes rakstnieks, publicists un apgaismības ideju pārstāvis, kam bijusi neatsverama nozīme dzimtbūšanas atcelšanā, Garlībs Helvigs Merķelis (1769-1850). Šeit pēc dzimtbūšanas atcelšanas, vietējie zemnieku bērni tika skoloti, kā rezultātā radās vesela rakstnieku un mākslinieku paaudze. 19. gs. vidū dzimuši latviešu skolotāji, rakstnieki un pirmā latviešu romāna „Mērnieku laiki” autori Brāļi Reinis un Matīss Kaudzītes. Romāns attēlo pārmaiņas, kas 19. gs. otrajā pusē norisinājās latviešu laukos. Ar Vecpiebalgas novadu saistīts arī skolotājs, publicists un valodnieks Atis Kronvalds (1837-1875), ārsts Jurjāns Anžs, arī Jānis (1830-1879). AAA „Vecpiebalga” teritorijā „Incēnos” ir latviešu rakstnieka Kārļa Skalbes (1879-1945) dzimtas mājas, savukārt „Saulrietos” (atrodas pie AAA „Vecpiebalga” robežas) ir rakstnieka ģimenes vasaras māja, kurā iekārtots viņam veltīts memoriālais muzejs. Vecpiebalgas novadā dzimis arī skolotājs, rakstnieks un revolucionārs Antons Austrīņš (1884-1934), kura memoriālās mājas „Kaikaši” atrodas AAA teritorijā. Vecpiebalgas novadā savus darbus radījis gleznotājs Kārlis Baltgailis (1893-1979), kura gleznu vidū ir arī Alauksta skati. Pie Inešu ezera „Reinkalvjos” 1937. gadā savas dzimtas mājās dzimis latviešu dramaturgs, publicists un politiķis Pauls Putniņš. Dažus kilometrus no AAA „Vecpiebalga” robežas Jaunpiebalgā ir komponista Emīla Dārziņa (1875-1910) dzimtas mājas un memoriālais muzejs „Jāņaskola” (Bauere, 2007). Tāpat arī mūsdienās Vecpiebalgu par savu dzīvesvietu un/vai vasaras mītni izvēlējušies vairāki citi ievērojami mākslinieki. Teritorijas vēsture, to veidojušie cilvēki, viņu darbs un dzīvesstāsts ir daļa no teritorijas kultūrainavas.

4. TRADICIONĀLĀ AINAVA UN BŪVNICĪBA VECPIEBALGĀ

Tradicionālās Vecpiebalgas ainavas būtiska sastāvdaļa ir mājkopas (ciemati, ciemi), ko veido vairākas saimniecības. Saglabājusies apkārtnes kultūrvēsturiskā apbūve (skat. 4.1. att.) ir nozīmīga AAA pamatvērtība. Tās parasti ieskauj lielāki koki, ap mājām puķu un augļukoku stādījumi. Mājkopas veidojušās laikā, kad Piebalgas zemnieki sāka rentēt, bet vēlāk arī izpirkt īpašumā zemi. Savdabīgo māju puduru rašanos stimulēja mantošanas īpatnības, kad zemi varēja mantot arī divi vecākie dēli vienādās daļās. Sākotnēji kopīgas palikušas ganības un mežs. Tā kā zemes izpirkšana norisa *slēgti*, tad pie pirkšanas tika vienīgi vietējie iedzīvotāji, bet neviens no ārpusēs. Tas arī atspoguļojas māju nosaukumos. Parasti mājkopā ir atrodama kāda saimniecība, kas bijusi sākotnējā un tiek saukta ar pirmo vārdu “Vec-”, kamēr pārējās var būt “Jaun-”, “Kalna-”, “Lejas-” u.c., atbilstoši to novietojumam un izveides hronoloģijai. Dažkārt vērojams arī, ka līdzīga nosaukuma saimniecības atrodas atstātus no mājkopas. Arī tas skaidrojams ar zemes iepirkšanas procesu. Lai veicinātu lielāku saimniecību veidošanos, muiža 1867.-1873. g. zemes mērīšanas laikā centās apvienot t.s. pussaimniecības par pilnām saimniecībām, tomēr šis process nebija sevišķi veiksmīgs. Tajā pašā laikā bijuši daudzi gadījumi, kad paši blakus īpašumu saimnieki vienojušies par izpirkumu, un kāds no viņiem iepircis zemi citur, saglabājot māju nosaukumu.

Vecpiebalgas sētas plānojums, ir līdzīgs visai Vidzemes centrālajai daļai. Sētā ēkas izvietotas ap neregulāru plānojuma pagalmu. Pagalma labākajā un sausākajā vietā celta dzīvojamā māja, no kuras labi pārrēdzams pagalms un ērti sasniedzama jebkura ēka. Ap dzīvojamo māju veidots dārzs. Dārzu apjoza sēta. Parasti pagalma vidū izrakta aka. Dzīvojamās mājas tuvumā, iepretī tai, paralēli vai novietojot ar galu, atradusies klēts. Dažkārt tieši klēts bijusi skaistākā būve sētā. Rija ar piedarbu un, pūnēm celta nedaudz tālāk, augstākā vietā, jo tajā bija jānodrošina pietiekama gaisa plūsma labības žāvēšanai un vētīšanai. Kūts vai laidars celti nedaudz atstātus no dzīvojamās mājas, lai pagalms netiktu piemēslots. Pārējās saimniecības ēkas – šķūņi, pirts, maltuve u.c. – celtas brīvajās vietās, izmantojot pieejamo zemes platību. Pirts parasti celta tā, lai nodrošinātu pēc iespējas lielāku ugunsdrošību. Minētais ēku novietojums varēja mainīties, ja trūka zemes, vai paplašinoties mājkopām.



4.1. attēls. Vecpiebalgas tipiskā apbūve ainavu skatos. Foto A. Ošiņš

Liecības par novadam raksturīgo vēsturisko apbūvi un ainavu saglabājušās vairākās pagājušā gadsimta 1920-to gadu fotogrāfijās. Piemēram, Vecpiebalgas pagasta Staņaudu mājkopa atrodas pie Zobola ezera, tā R krastā (ārpus AAA Vecpiebalga). 1928.gadā uzņemtā fotogrāfija (sk. no D) rāda ne vien tipisku mājkopas ainu, bet arī Vecpiebalgai raksturīgu ezera krastu ainavu (4.2. att.). Mājkopā vismaz 3 saimniecības (Jaunstaņaudi, Kalna un Lejas Staņaudi – tuvāk ezeram). Redzams sētas neregulārais plānojums - Kalna Staņaudu dzīvojamā māja nelielā pacēlumā, tai apkārt saimniecības ēkas. Rija novietota tā, lai tai būtu laba ventilācija, lai tā nebūtu aizsegta. Aiz kokiem – Lejas Staņaudu dzīvojamā māja. Attēla grūti precīzi pateikt, kurai sētai pieder ēka mājkopas centrā. Priekšplānā saimniecības ēka.



4.2. attēls. Ainava Cēsu apriņķa Vecpiebalgas pagastā pie Staņaudu saimniecības.
(1928.gada 23.augusts. Fotografēja: Jānis Students. (LNVM, negatīva Nr. 10761))

Senākā zemnieku dzīvojamā māja bijusi apvienota ar riju, t.i., telpas daļu gar rijas krāsni nodalot un sienās ierīkojot nelielus lodziņus gaismai un vēdināšanai (rijai nav skursteņa). Šādas dzīvojamās rijas Vecpiebalgā vēl bijušas sastopamas pat 20.gs. pašā sākumā, tomēr tā bijusi jau teju aizmirsta parādība. Rijām raksturīgi zemi četrslīpju jumti, ar platām pārkarēm, zem kurām izveidoti pūnīši, novietoti darbarīki un ikdienā nevajadzīgās lietas. Rijām veidotas platas durvis, pa kurām ērti varēja ievest labību.



4.3. attēls. Olnīca Cēsu apriņķa Vecpiebalgas pagasta Jaunsproģos. 1928.gada 10.maijs. Fotografēja: Jānis Students (LNVN, negatīva Nr. 10792). Attēlā rija ar pūnītēm.

Ap 19.gs. otro ceturksni pakāpeniski aizvien vairāk sāktas celt atsevišķas dzīvojamās mājas - ērberģi. Gadsimta vidū tādas bijušas jau gandrīz katrā sētā. Tradicionāli Vecpiebalgā zemnieku mājas celtas no koka, guļbūves tehnikā, no kaķētiem vai pietēstiem baļķiem, kas stūros savienoti krusta pakšos. Dažkārt guļbūve apšūta ar vertikāli liktiem dēļiem. Pamati – akmeņu mūris, kaļķu un grants java. Jumts veidots četrslīpju vai divslīpju ar pusšļaupumiem galos. Šāds veidojums vairāk raksturīgs hronoloģiski jaunākām mājām. Jumta segumam izmantoti garkūļu salmi, vēlāk 20.gs. pārsvarā skaidas. Sākotnēji dzīvojamās mājas bijušas divdaļīgas ar pavardu, vēlāk krāsni vidusdaļā. 19.gs. vidū jau celtas mājas ar trīsdaļu plānojumu, kur vidū ir t.s. nams ar priekšnamu un vaļinieka istabu, no tā uz vienu pusi lielā/saimes istaba, uz otru pieliekamais kambaris. Vēlākos variantos saimes istabai varēja būt piebūvēta vai no tās atdalīta saimnieka istaba. Piebalgas viļņotais reljefs pieļāva veidot pagrabu un t.s. melno virtuvi, ko ierīkoja zem ēkas ar ieeju no ēkas aizmugures. Šādu virtuves izvietojumu sekmēja aušana, jo šai nodarbei bija vajadzīgas gaišas, tīras un plašas telpas. Ieejas durvis bieži veidotas divviru, īpaši amatnieku mājām, jo bija nepieciešams iznest lielākus priekšmetus. 19.gs. beigās būvētās dzīvojamās ēkas ir garākas (ēku augstuma un garuma attiecība aptuveni 1:5), to apsildīšanai mūrētas vismaz divas krāsnis. Šādām mājām ļoti bieži veidota, ieejas veranda. Tikai ar 20.gs. pirmo desmitgadi dažām mājām izbūvēti arī bēniņi – otrs stāvs. Biežāk šādas izbūves sastopamas t.s. jaunsaimnieku mājās.

Sākotnēji dzīvojamā mājā dēļu grīdas bijušas tikai saimnieku galā, vēlāk liktas visās istabās, virtuvē saglabājot klonu. Griesti veidoti no pamīšus uz sijām liktiem dēļiem. Senākajām dzīvojamajām mājām bijusi visai plata jumta pārkare pār sienu, kas nodrošināja sienu baļķus no mitruma, tomēr, attīstoties amatniecībai, telpās bija

nepieciešams vairāk gaismas, tādēļ sašaurinājās jumtu pārkares, saimes un saimnieka istabās veidoti lielāki logi.

Inešu pagasta Kleivēnu dzīvojamā māja (atrodas ārpus AAA Vecpiebalga) rāda tipisku 20.gs. sākuma celtniecības tradīciju paraugu: taisnstūra plānojuma ēka ar divslīpju jumtu ar nošļaupumiem galos (4.3. att.). Ēka celta guļbūves tehnikā, bet apšūta ar vertikāli (zelmīnī – horizontāli) liktiem dēļiem. Ēkai ir mūra pamati, asimetriski veidota ieeja ar lieveni. Hronoloģiski jaunākajām ēkām raksturīga ir bēniņu izbūve.



4.3. attēls. Dzīvojamā ēka Cēsu apriņķa Vecpiebalgas pagasta Kleivēnos. 1928. gads. Fotografēja: Jānis Students. (LNVM, Neg. Nr. 10717)

20.gs. sākumā Piebalgā bijis samēra maz mūra ēku. Tās pārsvarā bijušas muižas ēkas vai sabiedriskās celtnes – skolas, magazīnas klētis, biedrību nami u.c. Viena no retajām mūra dzīvojamām ēkām Vecpiebalgas AAA ir Tožiņu mājkopas Lejas Tožiņu māja. Tā celta vienlaikus ar Ogrēnskolu (1882. gadā). Te darbojies arī ķieģeļu ceplis. Ķieģeļus Lejas Tožiņu saimnieks ziedojis skolas celtniecībai, par ko viņam bez maksas uzcelta dzīvojamā māja. Pēc II pasaules kara līdz 70. gadiem te darbojies kultūras centrs.

5. KULTŪRVĒSTURISKIE OBJEKTI UN APKĀRTĒJĀ VIDE

Zināmākais kultūrvēstures piemineklis AAA Vecpiebalga ir brāļu Kaudziņu muzejs “Kalna Kaibēni” (5.1. att.). Otrs memoriālais muzejs ir A. Austriņa dzimtas mājas “Kaikaši”. Tāpat jāmin arī K. Skalbes “Saulrietis” (5.2. att.) un Vecpiebalgas kapi.

Uz “Saulrietiem” un “Kalna Kaibēniem” ir norādes uz dažādiem ceļiem. Tas pieejams gan individuālajiem tūristiem, gan tūristu grupām. Pie muzeja izveidotas stāvvietas.

“Kaikaši” atrodas gandrīz pašā Vecpiebalgas centrā, tomēr norāde uz to atrodama tikai ceļa sākumā, bet tālākos krustojumos potenciālais apmeklētājs ir spiests to īpaši meklēt. Pie muzeja ir stāvlaukums, tādēļ tas pieejams gan individuālajiem tūristiem, gan tūristu grupām. Vecie kapi – piemineklis Lienai. Objekts pieejams, bet trūkst informācijas uz vietas par skulptūru. Vidus kapi – izcilu personību atdusas vieta. Pie kapiem ir autostāvvietā, ir informācija par kapiem un pieminekļiem. Interesants objekts ir nostāstu vieta Asins ieleja, tomēr arī par to trūkst jebkādas tūristiem viegli pieejamas informācijas. No teiktā secināms, ka kultūras pieminekļi ir gan pašvērtība, taču tiem jābūt arī pieejamiem sabiedrībai, jābūt izmantojamiem.

Mūsdienās Vecpiebalga visvairāk asociējas ar Vecpiebalgas ūdensrozēm, kuras patiesi grezno Vecpiebalgas centru. Tajā pašā laikā ļoti bagātais kultūrvēstures mantojums un izcilā daba paliek it kā nomaļus. Vecpiebalgas centrā ir informācijas centrs, tomēr būtu vēlams to paplašināt, informāciju izvietot arī citās publiski pieejamās vietās. Būtisks trūkums ir informatīvo norāžu trūkums gan attiecībā uz kultūrvēstures pieminekļiem, gan ainaviskiem objektiem vai pašu AAA Vecpiebalga. Ainava, kultūrvēsturiskā vide ir tikai daļēji pieejama, jo apskates objektus aizsedz aizaugušas ceļu malas, drošu apstāšanās iespēju trūkums. Būtiski arī tas, ka liela daļa potenciālo apskates objektu vai skatu vietu atrodas privātpašumos, pieeja tiem liegta. AAA Vecpiebalga šķērso, blīvs lielāku un mazāku, ceļu tīkls, tomēr ne vienmēr tajos ir iespējams ātri noorientēties. Atsevišķos krustojumos ir izliktas gaumīgas norādes uz mājkopām, bet tas drīzāk ir izņēmums. No ceļotājam pieejamām kartēm nav iespējams saprast, vai, braucot pa kartē norādīto ceļu, būs iespējams sasniegt apskates objektu, vai arī tas būs aizšķērsots ar barjeru.



5.1. attēls. Muzejs “Kalna Kaibēni”. Foto A. Ošiņš



5.2. attēls. Muzejs “Saulrieti”. Foto A. Ošiņš

6. AINAVISKAIS NOVĒRTĒJUMS

AAA „Vecpiebalga” nacionālā mērogā atpazīstams ar unikālām (kultūrvēsturiskām un vizuāli augstvērtīgām) ainavām. Tās veido gan gleznainie panorāmas un tālie skati uz ezeriem, gan tuvi skatu vērsumi uz kultūrainavām, kā arī kultūrvēsturisko objektu lielais īpatsvars teritorijā. Vizuāli augstvērtīgās ainavas un skatu vietas, kuras lielākoties vērojamas no AAA “Vecpiebalga” ainaviskajiem ceļiem ir atšķirīgas pēc tādām pazīmēm kā skatu vērsumu tālums un plašums, skatos dominējošie ainavu elementi u.c. Apvidum raksturīgi ainaviski pievilcīgi skati uz lielākajiem ezeriem Alaukstu, Inesi un Nedzi. Tāpat vērojami skatu vērsumi uz ezeriem pār atklātām LIZ ainavām no ceļiem (skat. 6.1. att.) un īpaši pievilcīgi skati no ezeru krastiem (6.2. att.). Šādiem skatiem uz ezeriem ir izteikta sezonāla mainība. Ainavu izmaiņu rezultātā šādi skati apvidus teritorijā sastopami arvien mazāk, tāpēc ir aktuāla to saglabāšana.



6.1. attēls. Tāli skati uz Inesi, Alaukstu un Nedzi



6.2. attēls. Gleznaini skati uz ezeriem. Foto A. Ošiņš

Ainavu apvidus teritorijā no augstākajiem pauguriem vērojami panorāmas ainavu skati, kuros atklājas gan priekšplāna ainavu elementi, gan tālplāns, gan ļoti tāli skatu horizonti ar Vidzemes augstienes mežainajiem pauguru siluetiem. Nozīmīgākie panorāmas ainavu skati ir no Incēnu kalna, kur izveidota skatu vizūra uz Alaukstu (6.3. att.), no Kalna Kaibēniem un Prizēnu kalna (6.4. att.). Tā kā mūsdienās ainavas kļūst arvien noslēgtākas, tad panorāmas skati pastāvīgi mainās. Tie pamazām kļūst vienvērtīgāki, jo skatos arvien vairāk vērojamas mežaudzes un krūmāji. Vizuāli tālo un panorāmas skatu saglabāšanā nepieciešams uzturēt un saudzīgi attīstīt priekšplāna ainavu elementus, jo nereti pat nelielas izmaiņas var aizsegt šādus skatus. Perspektīvā šādās skatu vietās iespējams veidot infrastruktūru (skatu torņi, skatu platformas) ainavu vērošanai. Taču jāņem vērā, ka AAA “Vecpiebalga” teritorijā un netālu no tās jau tiek plānotas divas potenciāli nozīmīgas skatu vietas, t. i. skatu tornis Brežģa kalnā, kas ir ļoti piemērota vieta tā izveidei un no tā būs saskatāma arī

visa AAA teritorija, kā arī Vecpiebalgas baznīcas tornis, kurš perspektīvā plānots arī kā apmeklētājiem pieejams skatupunkts.



6.3. attēls. Skats no Incēnu kalna (Saulrietos)



6.4. attēls. Panorāmas skati no Kalna Kaibēniem un Prizēnu kalna

AAA “Vecpiebalga” vizuāli augstvērtīgu ainavu lielākie areāli saistāmi ar atklātām lauksaimniecības zemju ainavām, kuras sastopamas gan paugurainā, gan lēzeni viļņotā reljefā (galvenokārt Augšogres pazeminājumā) (6.5. un 6.6. att.). Šajās ainavās vērojami tāli un vidēji tāli skati pār atklātām lauksaimniecības zemju (zālāju) ainavām, kurus noslēdz meža masīvi. AAA teritorijā daudzviet vērojamas arī pievilcīgas tuvo skatu ainavas. Lauksaimniecības zemju ainavas apdraud zālāju neapsaimniekošana kā rezultātā tās zaudē savu vizuālo pievilcību un kultūrainavisko nozīmi. Patlaban ainaviski nozīmīgākie lauksaimniecības zemju areāli saistīti tieši ar teritorijām, kuras tiek apsaimniekotas – noganītas vai pļautas. Šādas teritorijas AAA patlaban ir vairāk nekā neapsaimniekotas LIZ, kas vērtējams pozitīvi un LIZ apsaimniekošana jāveicina arī patlaban neapsaimniekotās platībās.



**6.5. attēls. Skats uz LIZ ainavām
Augšogres pazeminājumā pie Ūdrēniem**



**6.6. attēls. Skats uz LIZ ainavām
(paugurainē) pie Kabulēniem**

Analizējot pieejamo informāciju par teritorijas vēsturisko ainavu vērtību un ainavu inventarizācijas rezultātus, secināms, ka kopumā teritorijas ainaviskā vērtība saglabājas stabila ar nelielu lejupejošu tendenci, jo netika konstatēti nozīmīgi negatīvi ietekmējošie vai ainavas vērtību būtiski pazeminošie faktori. Teritorijā atsevišķās vietās konstatēti gan pozitīvi, gan negatīvi ainavas vērtību ietekmējošie faktori.

Kā jau minēts mūsdienās AAA “Vecpiebalga” nozīmīgākais ainavas ietekmējošais faktors ir atklāto ainavu samazināšanās, kā rezultātā izzūd arī vizuāli augstvērtīgās ainavas. Šo tendenci ietekmējošie faktori saistīti gan ar sociālekonomiskiem procesiem valstī kopumā (lauku iedzīvotāju migrācija), gan ar tradicionālo zemes izmantošanas nozaru (lauksaimniecība, mežsaimniecība) pārmaiņām. Neapsaimniekotas un pamestas lauksaimniecības zemes AAA teritorijā sastopamas gan paugurainēs, ar zemāku augsnes kvalitāti, gan pazeminājumos, kuros augsnes kvalitāte ir nedaudz labāka. Inešu un Vecpiebalgas pagastos LIZ kvalitāte ir zem 30 ballēm, kas nosaka arī augsto zālāju īpatsvaru LIZ struktūrā, jo graudaugu kultūrām šādas augsnes nav perspektīvas. Tādējādi teritorijā LIZ atklātas ainavas samazinās sekundārās sukcesijas (dabiskas aizaugšanas), kā arī mērķtiecīgas apmežošanas rezultātā (6.7. att.), nereti aizsedzot nozīmīgus ainavu skatus.

Vēl kā ainavu negatīvi ietekmējošs faktors minama AAA augstvērtīgo ainavu zemā pieejamība un saskatāmība. Tas saistās ar pārvietošanās ierobežojumiem (6.8. att.) un ainavu saskatāmību. AAA uz ceļiem daudzviet izvietotas zīmes par pārvietošanās aizliegumiem, jo īpaši tas aktuāls saistībā ar Alauksta un Ineša ezeru pieejamību. Pie katra ezera patlaban labiekārtota viena publiski pieejama vieta, kas tik lieliem ezeriem nav pietiekami. Ezeru pieejamība ir svarīga arī plānojot to kā ainaviski ļoti vērtīgu teritoriju izmantošanu rekreācijā un tūrismā.

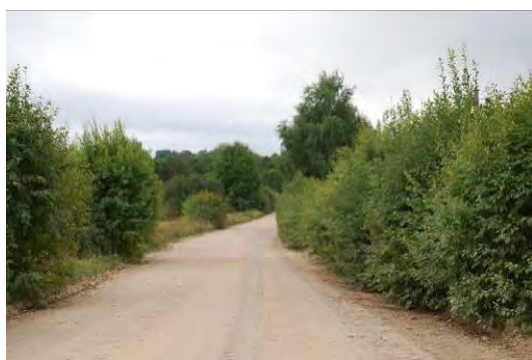


6.7. attēls. Apmežots LIZ starp Baltačiem un Kagaiņiem, pieaugot mežaudzei izveidosies slēgts ainavu skats



6.8. attēls. Ainavu pieejamību ietekmē gan atklātu ainavu samazināšanās, gan ierobežotās pārvietošanās iespējas

Savukārt ainavu saskatāmību nereti ietekmē ceļmalu apaugums, galvenokārt krūmi, kuri aizsedz skatus uz ainavām. Ja tie veidojas abpus ceļam, tad sastopami “ceļu koridori”, kuriem raksturīgas slēgtas ainavas (6.9. att.). Ceļmalu kopšana un atbrīvošana no krūmiem pirmkārt aktuāla gar ainaviskajiem ceļiem, kuri potenciāli izmantojami kā tūrisma maršruti (6.10. att.).



6.9. attēls. Ceļmalu apaugums Inešu pagastā pie Kaļviem, slēgtu ainavu koridors



6.10. attēls. Skats uz Alaukstu pavasarī no autoceļa, ieteicams regulāri novākt ceļmalu apaugumu

Atsevišķās vietās AAA “Vecpiebalga” kā papildus ainavu negatīvi ietekmējoši faktori minami fermu grausti, pamestas viensētas un/vai citas ēkas (6.11. att.), kā arī ainavā neiederīgu elementu izvietošana (6.12. att.), latvāņa audzes (piem., arī Kalna Kaibēnu apkārtnē).



6.11. attēls. Neatbilstoši atjaunota un pamesta ēka Kagaiņos pie AAA robežas



6.12. attēls. Ainavā neiederīgs objekts Ineša ezera krastā

Tomēr, neskatoties uz iepriekš aprakstītajiem ainavu negatīvi ietekmējošiem faktoriem, AAA “Vecpiebalga” teritorijā pārsvarā vērojamas vizuāli pievilcīgas dabas un kultūrainavas. Teritorijas ainavu uztverē nozīmīgs faktors ir zināmā informācija par to, jo, ja iepazīstas ar vietas vēstures līkločiem un bagātīgo kultūrvēsturisko mantojumu, tad ainavas atklājas jau citā, daudz vērtīgākā skatījumā. Šāda informācija ainavu uztverē piešķir svarīgus aspektus, kas paaugstina redzamo un nereti arī neredzamo, bet nojaušamo ainavu vērtību jebkura vērotāja acīs. Tādējādi, lai gan par teritorijas ainavu un kultūrvēsturiskajiem objektiem jau ir pieejama informācija, tomēr tā jāturpina regulāri uzturēt un pilnveidot.

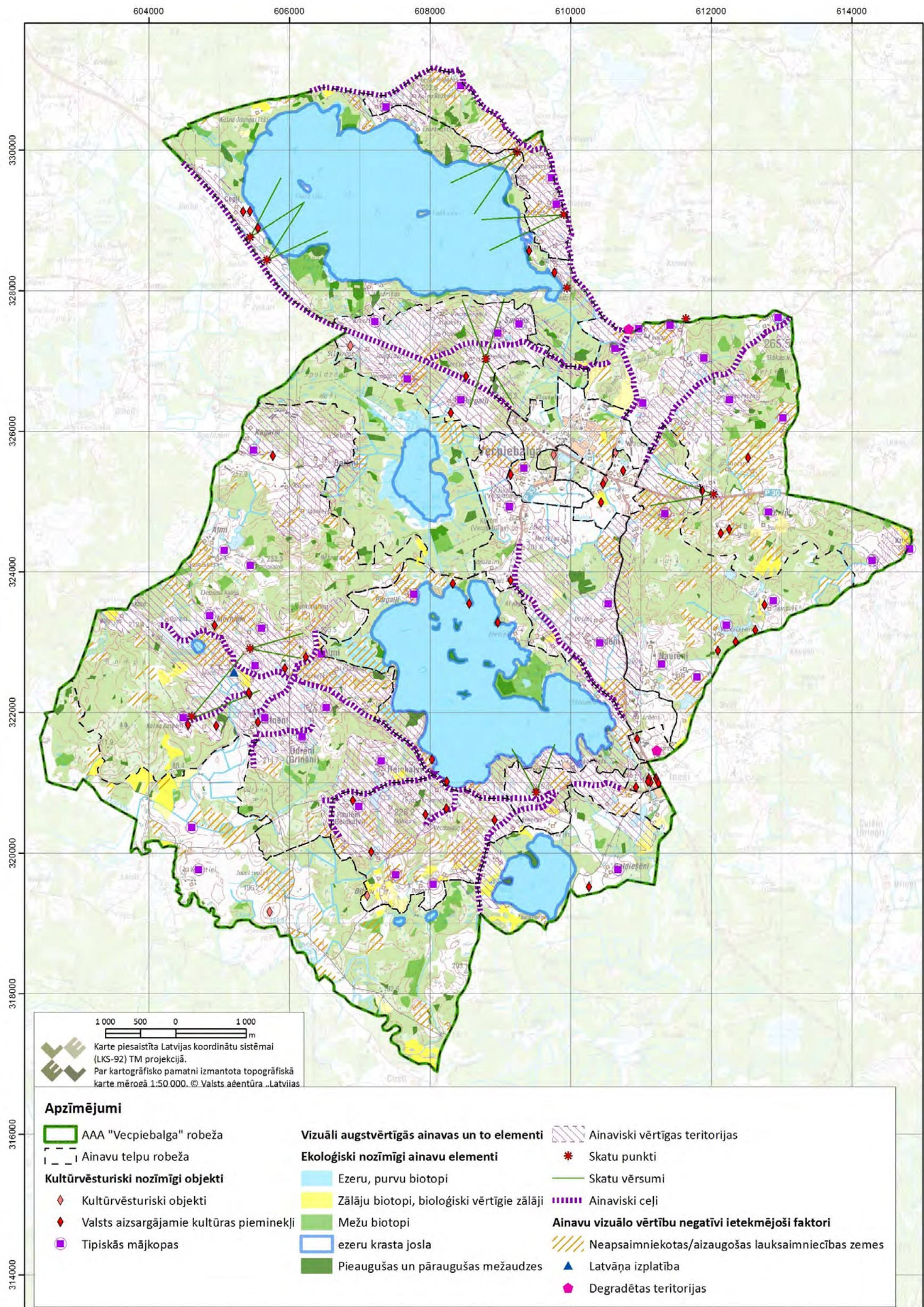
Ainavu vizuālā vērtēšana bieži tiek kritizēta par tās subjektīvo pieeju, kas balstīta uz vērtētāja individuālo pieredzi, priekšstatiem u.tml. Tas tiek apzīmēts kā *skats no malas*, kad teritoriju vērtē plānotāji pēc saviem priekšstatiem vai no ceļotāja pozīcijām, bet mazāku lomu šādā novērtēšanā atvēlot vietējiem iedzīvotājiem. Tāpēc DAP izstrādes ietvaros tika veikta iedzīvotāju aptauja, bet ainavu struktūrplānā iekļautas vietējā iedzīvotāja, “Kalna Kaibēnu” muzeja vadītāja Aivara Ošiņa fotogrāfijas (skat. 3. pielikumu), kuras parāda AAA „Vecpiebalga” ainavu vērtības, nozīmīgus objektus un ainavu dažādās noskaņas.

Ainavu struktūrplāna izstrādes gaitā pašvaldībām tika izsūtītas anketas, kuras tās aicināja aizpildīt iedzīvotājiem un kuras ietvēra jautājumus gan par zemes īpašnieku plānotajām darbībām, gan paredzēja sniegt viedokli un ieteikumus par dabas un kultūrvēsturiskajiem objektiem, kā arī ar ainavu pārvaldību saistītus jautājumus, piemēram:

- Miniet, Jūsaprāt, nozīmīgus dabas, ainavu un kultūrvēsturiskos objektus, kuri līdz šim nav pietiekami novērtēti un izcelti starp aizsargājamo ainavu apvidus „Augšzeme” dabas un kultūrvēsturiskajām vērtībām;
 - Kādi apsaimniekošanas pasākumi, Jūsaprāt, būtu veicami Jūsu minētajos objektos?
 - Lūdzu miniet būtiskus aspektus AAA „Augšzeme” teritorijas saglabāšanā, aizsardzībā un apsaimniekošanā, piemēram, saistībā ar lauksaimniecības un meža zemes apsaimniekošanu, dabas un ainavu aizsardzības noteikumiem u.tml.
- Anketas tika izplatītas caur novada domi. Kopumā tika saņemtas divas anketas, kas vērtējams kā ļoti zems rādītājs un liecina, ka iedzīvotājiem nav intereses par

teritorijas ainavu pārvaldību. Saņemtajās anketās zemes īpašnieki atzīmējuši, ka piekristu tūrisma infrastruktūras izvietojumam savos īpašumos, iepriekš saskaņojot plānotos objektus ar viņiem. Vienā anketā atzīmēts, ka ainavu kontekstā būtisks jautājums ir ceļu kvalitāte, jo ceļi netiek pienācīgi uzturēti. Tā rezultātā nav iespējams nokļūt līdz ainaviskiem objektiem vispār vai ainavas līdz uztvert neapstādītās ceļmalas un grāvmalas. Jāatzīmē, ka dabas aizsardzības plāna procesā rosinātie galvenokārt mežsaimnieciskie ierobežojumi radīja plašas diskusijas sabiedriskās apspriešanas laikā, tomēr saistībā ar teritorijas ainavu pārvaldību tika saņemts maz komentāru un priekšlikumu.

AAA “Vecpiebalga” ainaviskās vērtības apkopotas ainavu kartē (skat. 6.13. att.), kurā attēlotas nozīmīgākās ainavu vērtības gan kultūrvēsturiski nozīmīgi objekti (kultūras pieminekļi un tipiskās mājkopas), estētiski nozīmīgas ainavu teritorijas, ainaviskie ceļi un ekoloģiski nozīmīgi ainavu elementi.



6.13. attēls. AAA „Vecpiebalga” vērtīgo ainavu objektu karte

7. AINAVU PĀRVALDĪBAS IETEIKUMI, TERITORIJAS TURPMĀKĀS ATTĪSTĪBAS UN APSAIMNIEKOŠANAS PRIEKŠLIKUMI

7.1. Ainavu pārvaldības ieteikumi

Ainavu pārvaldība saistās, ne tikai ar dažādām aktivitātēm dabas aizsardzībā, bet arī ar kopējiem sociālekonomiskajiem procesiem pagastos, novadā un valstī kopumā. Tādas tendences kā iedzīvotāju migrācija, viensētu pamešana, ezera krasta teritoriju apbūve un lauksaimniecības zemju apsaimniekošana tikai daļēji ir ietekmējamās ar novada plānošanas dokumentiem. Ainavu pārvaldības priekšlikumu ieviešanā kā būtiski faktori arī minami, pirmkārt, līdzšinējā diezgan neskaidrā valsts politika ainavu pārvaldībā, jo īpaši attiecībā uz lielāka mēroga (detālāku) ainavu vērtēšanu, plānošanu un attīstīšanu. Otrkārt, ainavas kā sabiedriskas vērtības zemais novērtējums lielākās daļas iedzīvotāju un ar teritorijas apsaimniekošanu saistīto personu vidū, jo ainava galvenokārt tiek uztverta caur sava īpašuma (privātīpašuma neaizskaramības) prizmu. Ainavas kā sabiedriskas vērtības zemā apziņa pamatā maināma ar izglītojošiem pasākumiem.

Kā galvenais teritorijas ainavu uzturēšanas mērķis būtu nosakāms AAA “Vecpiebalga” unikālo kultūrvēsturisko un estētiski augstvērtīgo ainavu saglabāšana. Savukārt sasniedzamie apakšmērķi ir šādi:

- Saglabāti vizuāli augstvērtīgie skati uz ainavām un to vērtībām no ainaviskajiem ceļiem un skatu vietām;
- Apsaimniekotas zālāju platības un regulāri kopti ainaviskie ceļi nodrošina atklātas ainavas ar vizuāli augstvērtīgiem skatiem uz ezeriem, tipiskajām mājkopām un citiem kultūrvēsturiskiem objektiem;
- Teritorijas ainaviskās un kultūrvēsturiskās vērtības tiek saglabātas un popularizētas, veicinot novada attīstību.

Lai realizētu AAA “Vecpiebalga” ainavu pārvaldības mērķus, ir sniegti priekšlikumi ainavu pārvaldībai. Tie sagatavoti balstoties uz teritorijas novērtējumu. Sagatavotie ainavu pārvaldības ieteikumi ietver gan vispārīgas rekomendācijas, gan mērķtiecīgus apsaimniekošanas pasākumus. AAA “Vecpiebalga” ainavu pārvaldībā nākamo 10 gadu laikā ņemami vērā šādi ieteikumi un sasniedzamie uzdevumi:

- Teritorijas ainavu pārvaldībā ieteicams piesaistīt pastāvīgu ainavu speciālistu, tāpēc būvvaldē vai vismaz Vidzemes plānošanas reģionā jāpiesaista ainavu speciālists;
- Teritorijā jāsaglabā tās ainavu struktūra, jāpalielina apsaimniekotās LIZ platības un vizuāli uztveramās ainavas;
- Jāsaglabā vizuāli augstvērtīgie skati uz ainavām un to vērtībām. Ezeriem jābūt vizuāli uztveramiem un pārskatāmiem, pārvietojoties pa ainaviskajiem ceļiem. Atsevišķās ezeru krasta joslās skatu atvēršanai veicama pameža un krūmu ciršana;
- Saglabājamās un uzturamas esošās publiski pieejamās vietas ezeru krastos un jāpalielina to skaits. Kā viens no risinājumiem būtu minams pašvaldības pirkuma tiesību izmantošana darījumos ar zemes gabaliem ezeru krastos. Gan esošajā situācijā, gan pēc teritorijas attīstīšanas nodrošināma publiska Alauksa ezera pieejamību “Cepļos”. ;

- Jāuztur un regulāri jākopj ainaviskie ceļi un ceļmalas (ceļmalu regulāra pļaušana un krūmu ciršana);
- Ainaviskajiem ceļiem tieši pieguļošās mežaudzes tiek apsaimniekotas neradot būtiskas ainavu vizuālās izmaiņas, t.i. neveidojot kailcirtes vai saglabājot vietai atbilstošu meža joslas buferzonu;
- Tiek popularizēta informācija par teritorijas un novada kultūrvēsturi gan esošajos muzejos, gan dažādos informatīvajos materiālos, t.sk., izvietojot informatīvos standus;
- Tiek apzināta un popularizēta informācija par teritorijas dabas un kultūrvēstures objektiem (piem., līdzīgi kā blakus esošajās teritorijās - gaujasistaba.lv);
- Ainavu pārvaldības nosacījumi un kritēriji jāiestrādā dažāda līmeņa un nozaru stratēģiskajos un plānošanas dokumentos;
- Saglabātas mežaudzes uz stāvajām pauguru nogāzēm;
- Lauksaimniecības zemes veido ilggadīgie un/vai sētie zālāji, kuri tiek uzturēti prioritāri veicinot to izmantošanu lauksaimnieciskajā ražošanā lopkopības nozarē, kā arī ainavu saglabāšanā;
- Bioloģiski vērtīgo zālāju platības ir jāpalielina, veicinot iedzīvotāju pieteikšanos BVZ apsaimniekošanai, to apsaimniekošanas rezultātā veicināma zālāju botāniskās kvalitātes uzlabošanās un zemes īpašniekiem tā ir izdevīga;
- Būvniecība ainaviski augstvērtīgās teritorijās jāveic, ievērojot apbūves raksturīgās iezīmes mājkopās, kā arī ainavā iederīgu arhitektūras stilu un ēku apdares materiālus ārpus mājkopu vietām.
- Jā saglabā kultūrvēsturiskās ainavas vērtības. Ainavu telpās akcentēto un izcelto kultūrvēsturiski nozīmīgie objektu apsaimniekošana jāveic atbilstoši sniegtajiem ieteikumiem (1. pielikums). To popularizēšana nedrīkst apdraudēt kultūras pieminekļu vērtību;
- Saskaņojot ar visām interešu grupām tiek izmantots un attīstīts teritorijas tūrisma potenciāls. Izveidota publiski pieejama tūrisma infrastruktūra, kura nerada piesārņojuma slodzi uz dabas objektiem un nekontrastē ar ainavu;
- Teritorijā iznīcināmas un ierobežojamas blīvās latvāņu audzes.
- Papildus esošajiem Vecpiebalgas novada kultūras un aktīvās atpūtas pasākumiem, kuros jau tiek popularizētas arī novada ainavas, organizēt ikgadējus ar dažādiem ainavu aspektiem saistītus pasākumus - fotokonkursu u.tml.

7.2. Ainavu apsaimniekošanas ieteikumi

AAA „Vecpiebalga” ir sniegti priekšlikumi pasākumiem, kuri veicami ainavu kvalitātes uzlabošanai ir šādi (skat. 7.1. attēlu):

- Tipisko mājkopu saglabāšana;
- Estētisko ainavu saglabāšana;
- Skatu vietu uzturēšana;
- Ainavisko ceļu uzturēšana;
- Latvāņu audžu iznīcināšana;

- Rekultivējamie objekti.

Tipisko mājkopu saglabāšana nozīmē, ka nepieciešams saglabāt ēku izvietojumu mājkopās (to vēsturisko struktūru), kā arī autentisko apbūvi ar tradicionālajām apbūves īpatnībām.

Estētisko ainavu saglabāšana ir pasākums, kas ietver kompleksus risinājumus, kuri galvenokārt saistīti ar lauksaimniecības zemes apsaimniekošanu, lai nodrošinātu atklātu ainavu uzturēšanu. Tādējādi tiks saglabāti atklāti skati uz teritorijas kultūrvēsturiskajām ainavām, ezeriem un dabiskajām Piebalgas pauguraines mozaikveida ainavām. Šajās teritorijās nebūtu pieļaujama to apmežošana, karjeru ierīkošana vai teritorijai netipiskas apbūves izvietošana. Gan no ainavu vizuālā, gan ekoloģiskā aspekta atbilstošākais lauksaimniecības teritoriju izmantošanas veids ir ilggadīgie un/vai sētie zālāji. Ainaviski augstvērtīgo teritoriju uzturēšana zālajos būtu papildus veicināma arī ar LAD atbalsta maksājumiem, jo tie ir paredzēti arī augstvērtīgu ainavu uzturēšanai.

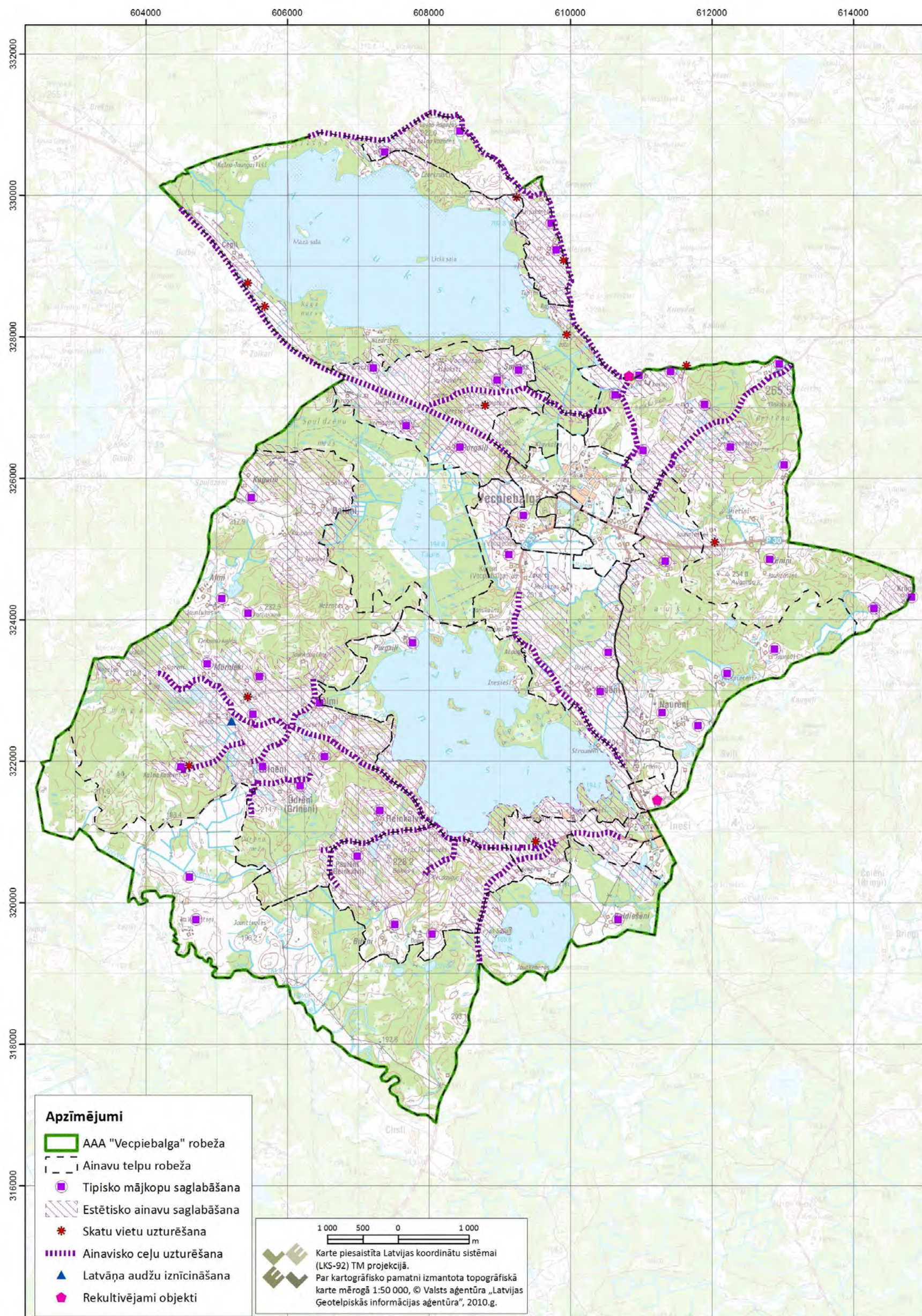
Skatu vietu uzturēšana (skatu vietas, kur vērojami augstvērtīgi ainavu skati) nozīmē, ka šīs vietas būtu saglabājamās ar atklātām ainavām, to tuvplānos (līdz 300m), kur nebūtu vēlama LIZ apmežošana, aizaudzēšana vai, piemēram, karjeru ierīkošana. Skatu vietu apkārtnes uzturēšana būtu papildus veicināma arī ar LAD atbalsta maksājumiem, papildus atbalstot zālāju apsaimniekošanu. Skatu vietu ierīkošanai kopā ar zemes īpašnieku jāizvēlas optimālākais risinājums. Tā kā teritorijā un tās tuvākajā apkārtne jau tiek plānotas divas ievērojama augstuma skatu vietas (skatu tornis Brežģa kalnā un Vecpiebalgas baznīcas tornis), tad AAA "Vecpiebalga" teritorijā ieteicams attīstīt zemākas skatu platformas. Tām ieteicams izvēlēties novadam tipisku arhitektonisko skatu platformu risinājumu.

Ainavisko ceļu uzturēšanai jāparedz regulāru ceļmalu pļaušanu un krūmu ciršanu atklātu ainavu skatu nodrošināšanai. Ainaviskie ceļi ir sava veida teritorijas vizītkarte. Patlaban vietām skatus uz ainavu vērtībām (ezeriem, mājkopām, mozaikveida ainavām) aizsedz ceļmalu apaugums ar krūmiem un/vai zāli, tāpēc ainavisko ceļu posmos uzturēšanas darbi veicami regulāri un biežāk nekā parastos lauku ceļu posmos.

Latvāņu audžu iznīcināšana - patlaban nozīmīgākās latvāņu audzes teritorijā ir kādreizējās fermas apkārtne pie Ozoliņiem (netālu no Kalna Kaibēniem). Latvāņu audžu izplatība rada negatīvu iespaidu par ainavu, tāpēc nepieciešama to ierobežošana.

Rekultivējamie objekti ir vietas ar ainavu vērtību pazeminošiem un degradējošiem objektiem, tāpēc nepieciešama šādu vietu rekultivācija, lai kaut daļēji samazinātu to negatīvo ietekmi uz ainavu. Tos veido esošie karjeri, kurus pēc derīgo izrakteņu izstrādes, nepieciešams rekultivēt. Tāpat starp rekultivējamiem objektiem jāmin ražošanas un tehniskās apbūves teritorijas Meirēnos, kur daļa no ēkām ir grausti.

.



7.1. attēls. Prioritāro ainavu apsaimniekošanas pasākumu karte

7.3. Ierosinājumi un priekšlikumi kultūrvēsturiskā mantojuma izmantošanai

AAA “Vecpiebalga” teritorijā esošie kultūrvēstures pieminekļi vairumā gadījumu atrodas ainaviski skaistās vietās, un tādēļ tie ir ļoti piemēroti gan dabas tūrismam, gan vēstures izziņai. Tūrisms ir viena no jomām, kura būtu attīstāma AAA Vecpiebalga teritorijā, taču, to attīstot, jā saglabā saikne ar Vecpiebalgas novada izcilo kultūrvēsturisko kontekstu. Atzīmējams, ka kultūrvēsturiskās ainavas saglabāšana nav pretrunā arī ar pārdomātu un saudzējošu saimniecisko darbību (piem., lauksaimniecību, tūrismu, vasaras māju labiekārtošanu u.c.), tomēr tas nedrīkst notikt uz kultūrvēsturisko objektu un ainavas pieejamības rēķina.

AAA “Vecpiebalga” nav daudz arheoloģijas pieminekļu, kuri būtu eksponējami un raksturotu kādu noteiktu kultūru, vēstures posmu vai cilvēku dzīves aspektu. Mūsdienās nozīmīgākie objekti kā arheoloģijas pieminekļi ir Vecpiebalgas pilskalns un Piebalgas pils drupas.

Vecpiebalgas pilskalns (Grišku kalns) ir tūrismam atraktīva vieta, tas ir viegli pieejams. Pilskalnu nepieciešams sakopt, vēlams arī apkārtējo privātīpašumu sakopšana. Patlaban ir tikai ceļa norāde ar nosaukumu, bet trūkst informācijas par pilskalnu pie tā.

Piebalgas pilsdrupas – kopā ar pilskalnu, baznīcu un kapiem veido interesantu, tūrismam atraktīvu vietu. Pilsdrupas ir pieejamas, tomēr, trūkstot norādēm, nākas šķērsot privātas mājas pagalmu. Pie pilsdrupām trūkst jebkādas informācijas par objektu. Pilsdrupas un to tuvākā apkārtnē pamazām izaug krūmos.

Mazāk atraktīvi un saistoši arheoloģijas pieminekļi ir dažādu laiku apbedījumu vietas. AAA Vecpiebalga teritorijā ir vairāki akmeņu krāvumi, kuri, iespējams, attiecināmi uz laiku ap Kristus dzimšanu. Tomēr, tā kā šie pieminekļi nav pētīti, droši to apgalvot nevar. Interesantākie no šī tipa apbedījumu pieminekļiem, kuri arī mūsdienās labi pieejami ir Vecpiebalgas senkapi, Jāņkalna senkapi, Zēniņu senkapi un Vecdauguņu senkapi (7.2. att.). Savukārt kādreizējās viduslaiku kapsētiņu vietas un apmetņu vietas vairumā gadījumu atrodas ainaviski pievilcīgās vietās, tomēr tām trūkst jebkādas ārējas pazīmes, kas apgrūtinā to uztveršanu kā vēstures liecību.

Arhitektūras pieminekļus AAA “Vecpiebalga” teritorijā veido gan Vecpiebalgas muiža un parka komplekss, gan Vecpiebalgas ev. lut. Baznīca, gan tautas celtniecības paraugi.

Vecpiebalgas muižas un parka komplekss ir ērti pieejams apmeklētājiem, tūrismam atraktīvs īpaši tad, ja tas iekļauts lielākā maršrutā pa novada pilīm un muižām. Par objektu nepieciešama plašāka informācija. Teritorijā atrodas arī novadpētniecības muzejs, tomēr bez iepriekšējas pieteikšanās tas nav pieejams.

Vecpiebalgas evaņģēliski luteriskā baznīca no informācijas pieejamības viedokļa vispievilcīgākais objekts, jo baznīca vasarā ir atvērta un tajā viena telpa veltīta baznīcas vēsturei, celtniecībai un atjaunošanai.

AAA “Vecpiebalga” teritorijā sastopami arī nozīmīgi tautas celtniecības paraugi – saiešanas nams pie Cepļiem, Vectūlu zemnieku sēta un Jauncelmu dzīvojamā māja. Visi minētie objekti ir vērtīgi un interesanti, bet apmeklētājiem pagaidām nepieejami. Par tiem trūkst norādes uz piebraucamajiem ceļiem un informācijas pie objektiem. Interessants sava laika arhitektūras un kultūrvides piemineklis ir Silakrogs (7.3. att.), kas apskatei ir pieejams, tomēr par to tāpat trūkst jebkāda informācija, apkārtēja vide nesakopta.

Mūsdienās lielāka vērība būtu jāpievērš Vecpiebalgas senā centra apbūvei, ko veido tagadējais kultūras nams un doktorāts, bijusī magazīnas klēts ēka un Vecpiebalgas vidusskolas ēka. Potenciāli apskates objektu sarakstā varētu tikt iekļauti arī Ogrēnskola un Tožiņu dzīvojamā māja, Nāgelkrogs (pie pašas AAA robežas), Kalnacelmu sēta. Daļa no minētajiem objektiem ir privātais īpašums, apdzīvotas mājas, kas, neapšaubāmi, var radīt grūtības to pieejamībā.



7.2.attēls. Vecdauguņu senkapi



7.3. attēls. Silakrogs

7.4. Apbūves nosacījumu priekšlikumi un ieteikumi restaurācijai

AAA “Vecpiebalga” saglabājušās vairums no senajām mājkopām, tomēr to apbūves saglabātība ir atšķirīga. Ievērojami zudumi radušies II Pasaules kara laikā, kā arī padomju varas gados, kad tikuši izsūtīti lielāko māju īpašnieki, bet atsevišķu saimniecību ēkās iekārtotas kolhozu fermas. Dzīvojamās mājās iemitināti fermu strādnieki. Tā rezultātā ēkas pakāpeniski nolaistas. Vecā koka apbūve ilgstoši tika uzskatīta par mazvērtīgu, grūti uzturamu un nepiemērotu tā laika prasībām. Daudzas ēkas tika nojauktas vai tās sabrukušas, jo ēku funkcija nebija aktuāla. Piemēram, līdz mūsu dienām nav saglabājusies neviena rija. Kalna Mūrnieku sētā savulaik bijusi lielākā rija Vecpiebalgā, bet līdz mūsu dienām saglabājies tikai tās austrumu gals. Ēka sabrukusi, jo tās saimniekiem nav bijis iespējams nodrošināt jumta uzlikšanu,

tādejādi pasargājot sienas no trupēšanas. Kopš 2008.gada Kalna Mūrnieku sēta izslēgta no aizsargājamo pieminekļu saraksta (Kultūras ministrijas rīkojums Nr.2.1.-25-1370).

Sākot ar 20.gs. 60. gadiem Vecpiebalgas kolhozu teritorijās uzsākta jaunu, modernu fermu celtniecība, pie fermām celtas daudzdzīvokļu mājas, izjaucot un degradējot vēsturisko apbūves struktūru, tradicionālo vidi un dzīves telpu. Ar šo laiku veicināta arī iedzīvotāju pārcelšanās uz centriem. Taču Vecpiebalgā šī kustība nav guvusi ievērojamu atbalstu, jo cilvēki jau dzīvoja mājkopas, un gan Inešos, gan Vecpiebalgā uzceltas tikai dažas daudzdzīvokļu mājas.

Mūsdienās lielāko apdraudējumu kultūrvēsturiskajai ainavai rada vairāki faktori, piemēram, līdzekļu trūkums, lai koptu un uzturētu tradicionālās būves. Zemes īpašumu maiņa un nerēķināšanās ar tradicionālās apbūves īpatnībām ēku jaunbūvēs vai rekonstrukcijā. Teritorijas ap Alaukstu un Inesi kļuvušas par populārām vasaras mājvietām. Nereti jaunā apbūve vairs nav saistīta ar mājkopām (piemēram, Kalna Raskumu mājas Vecpiebalgas pagastā (7.4. att.)), kur uzceltas pilnīgi jaunas būves ar jauniem apstādījumiem, saglabājot veco nosaukumu. Jo īpaši pie ezeriem tiek būvētas arī jaunas ēkas, kurām izvēlēti dabiski materiāli koks un/vai akmens, kā arī ainavā iederīgi krāsu toņi, taču tradicionālās apbūves īpatnības netiek ievērotas (7.5. un 7.6. att.).



7.4. attēls. Ainavā neiederīga apbūve un apstādījumi



7.5. attēls. Izbūvēta ēka pie Ineša ezera, neievērojot tradicionālās apbūves īpatnības



7.6. attēls. Veca klētiņa Lejastožinos ar funkcionāli labu, bet tradicionālajai apbūvei daļēji atbilstošu jumtu

Taču daudzviet AAA teritorijā sastopami arī pozitīvi piemēri, kur ievērotas tradicionālās apbūves īpatnības un domāts par iekļaušanos ainavā, veidojot vasaras māju kopu Paulēnos pie Ineša ezera, saglabāta tradicionālā mājkopas struktūra, veiksmīgi atjaunotas, pārbūvētas (7.7. att.) vai no jauna celtas dažādiem īpašniekiem piederošas mājas. Arī daudzviet citviet vērojams, ka vairumā gadījumu jaunā apbūve nedisonē ar vidi un senajām apbūves tradīcijām (7.8. att.). Vērtējot apbūves iekļaušanos ainavā, būtisks ir ēku un pagalma novietojums attiecībā pret skatu vietu, attālums, kā arī fona ainavas elementi.



7.7. attēls. Kalna Paulēni veiksmīgi restaurēta un izmantota sena klēts



7.8. attēls. Ainavā iederīga apbūve Salnēnos

Kultūrvēsturiskās apbūves principi un vadlīnijas ir iestrādāti arī novada teritorijas plānojumā... Lai arī turpmāk saglabātu Vecpiebalgai raksturīgo kultūrainavu, nepieciešams ievērot:

- Nebūtu pieļaujama vairāk par 1,5-2 stāvu apbūve jaunajos projektos (arī individuālo māju celtniecībā), jaunas daudzstāvu būves būtu pieļaujamas tikai jau esošajos ciemos Vecpiebalgā un Inešos,
- Iespēju robežās saglabāt tradicionālo mājkopu struktūru,
- Kultūras pieminekļu aizsardzību, izmantošanu un restaurāciju Latvijā regulē Ministru kabineta noteikumi Nr.474 (<http://likumi.lv/doc.php?id=78458>). Tie obligāti ievērojami attiecībā uz pieminekļu sarakstā ietvertajiem objektiem, bet tos vēlams ievērot, restaurējot jebkuru kultūrvēsturiski nozīmīgu vai senu ēku. Ja tas netiek darīts, Kultūras kultūrvēsturisku ēku pieminekļu (ideālā variantā – jebkuru senu būvju) restaurācijā jāpiesaista restaurācijas speciālisti un jāievēro vairāki pamatnosacījumi:
 - Atjaunojot, restaurējot vai piemērojot mūsdienu vajadzībām senās celtnes, jāizvēlas adekvātus būvpaņēmienu un būvmateriālus:
 - jāizvairās no plastmasas stikla pakešu logu un metāla durvju ievietošanas vecajās mājās,
 - vecajās mājās jā saglabā logu rūtījums,
 - baļķu spraugu aizpildīšanai izvēlēties dabiskus materiālus,
 - veco ēku jumtu segumam izvēlēties skaidu segumu vai tradicionālajam jumta segumam vizuāli tuvu segumu apkārtējā ainavā iederīgos toņos,
 - saglabāt seno ēku būvapjomu,
 - pēc iespējas saglabāt oriģinālās būvdetaļas.

Šajā ziņā ir veiksmīga Vecpiebalgas Skolas (Vidus) kapu kapličas atjaunošana (remonts), kur, izmantojot atbilstoša izmēra un apstrādes veida koka bruses, nomainītas un protezētas bojātās sienu un spāru daļas. Savukārt Jauncelmu dzīvojamā māja, kas ir pieminekļu sarakstā ietverta celtnie (aizsardzības Nr. 6295), pašlaik iekonservēta. Vismaz pašreizējā stadijā spāres veidotas no zāgētām brusām, kas neatbilst 19.gs. ēku celtniecības tradīcijām un ir pretrunā ar korektu pieminekļa restaurāciju.

Lielāka uzmanība jāpievērš arī vēsturisko sabiedrisko ēku uzturēšanai, atjaunošanai un izmantošanai. Šajā gadījumā veiksmīgs piemērs ir gan Vecpiebalgas kultūras nams, gan doktorāts, gan arī Vecpiebalgas muižas komplekss. Tajā pašā laikā Vecpiebalgas muižas saimniecības ēkas, savulaik remontēti bez pienācīgas izpratnes par objektu. Piemēram, Vecpiebalgas muižas magazīnas klētij (arhitektūras piemineklis nr. 6252) D galā piecelta graudu kalte, izmantojot silikāta ķieģeļus, būtiski mainot būvjomu un jumta konstrukciju. Izbūvētas arī pilnīgi disonējošas ventilācijas iekārtas un vārti. Muižas parkā uzcelta silikāta ķieģeļu ēka, kura traucē uztvert gan apstādījumus pils priekšā, gan pašu pili.

Mūsdienās kā pozitīvu piemēru var minēt Vecpiebalgas mācītājmuižas kompleksa atjaunošanu. Neraugoties uz to, ka muižas dzīvojamās ēkas atjaunošanā izmantoti moderni būvmateriāli un zudušais kādreiz no koka būvētais ēkas gals mūrēts no ķieģeļiem, ēka nav zaudējusi sākotnējās proporcijas, ēkas fasādē saglabāti gan logu, gan durvju apjomi un jumta konstruktīvais risinājums (arhitektes Rimševičas projekts). Tāpat paredzēta arī saimniecības ēku atjaunošana. Pozitīvi vērtējama arī Vecpiebalgas baznīcas atjaunošana, saglabājot vēsturisko būvjomu, bet veidojot modernu interjeru.

Tādējādi atjaunojot vai remontējot senās mūra celtnes būtu jāņem vērā tie paši principi, kas uzskaitīti jau iepriekš, papildinot tos ar vairākiem punktiem:

- siltinot un remontējot senu ēku, kuras nav kultūras pieminekļi, ārsienas, izvairīties no t.s. *eiroremonta efekta*, kas visas ēkas padara vienādas un neinteresantas,
- uztverot vēsturiskās apdzīvotās vietas kā vienotu veselumu, jaunu ēku celtniecībā jāvadās no jau pastāvošajiem apbūves principiem.

Būtisks ir jautājums par Kultūras pieminekļu sarakstā ietverto dzīvojamo ēku vai tām pielīdzināmo būvju izmantošanu. Runa šajā gadījumā ir par Liedoliešu sanāksšanas namu, kas uzcelts nodegušā Cepļu saiešanas nama vietā (aizsardzības nr. 8935), par zemnieku sētu *Vectūļi*, *Jauncelmu* dzīvojamo māju (aizsardzības nr. 6295) un Silakroga ēku (aizsardzības Nr. 8716).

Saiešanas namam nepareizu restaurācijas paņēmieni un materiālu lietošanas dēļ ir iebrukusi jumta konstrukcija. Bez steidzamas rīcības tas var tikt neatgriezeniski zaudēts. Ēka nav sabiedrībai pieejama un izmantojama, tā pakāpeniski ieaug krūmos, kaut arī tās novietojums ir izcili ainavisks. Diskutabls ir iecerētais atpūtas kompleksa projekts tiešā Cepļu saiešanas nama tuvumā. Pašreiz tur veikti plaši zemes darbi, mainot reljefu un Alauksta krasta joslu, sastumti vaļņi un izrakti dīķi.

Zemnieku sēta *Vectūļi* (aizsardzības nr. 8899) ir labi saglabājusies, tomēr ēkas nav apdzīvotas un izmantotas. Tās pašreizējā veidolā nav arī pievilcīgs tūrisma objekts, jo rada nesakoptības un pamestības iespaidu. Komplekss ir izcili vērtīgs, taču, par to neliecina ne informatīvas norādes, ne sakopta vide. Apmeklējot *Vectūļu* zemnieku sētu, iespējams gūt priekšstatu arī par Vecpiebalgai raksturīgajām mājkopām. Šķiet, ka pieminekļa ēkas no iznīcības glābj tikai tas, ka kaimiņu saimniecības ir apdzīvotas.

Vectūju komplekss būtu jāiekļauj tūrisma maršrutos un jāapsaimnieko līdzīgi kā *Kalna Kaibēni, Kaikaši* vai *Vēveri*.

Līdzīga situācija ir *Jauncelmu* mājās, kur aizsardzībā ņemta tikai dzīvojamā māja. Tā pašlaik iekonservēta, bet bez nopietnas restaurācijas un adekvāta pielietojuma tā lemta sabrukšanai. Ēka ir viegli pieejama, tādēļ būtu piemērota apskatei, tomēr apkārtējā vide atstāj visai nomācošu iespaidu.

Silakroga ēka iekļauta aizsargājamo kultūras pieminekļu sarakstā, tas atbilst aizsargājamā kultūras pieminekļa statusam. Silakrogs ir lielākā Latvijā saglabājies nepārbūvētais krogs (ēka), tas celts 19.gs. otrajā pusē. Savulaik paplašinātas krogus stadula durvis, logi. Ēkā kolhozu laikā bijusi iekārtota mašīnu-traktoru stacija un veikals. Pašlaik tā stāv pamesta, apkārtne daļēji degradēta. Krogus ēka un tai piederošās saimniecības ēkas nepieciešams restaurēt, jāveic vides sakopšana un ēkām jāatrod piemērots izmantošanas veids.

Izmantotie informācijas avoti

A. Alsupe. Audēji Vidzemē. Rīga – Zinātne – 1982.

A. Anspaks. Brāļu Kaudzīšu dzīves un darba vietas. – Rīga - Liesma, 1979.

Bauere I. 2007. Vecpiebalga. Ieraudzīt, iepazīt, izjust. Vecpiebalga. 102 lpp.

G. Ceipe. Latvijas Brāļu draudze vēsture 1918 – 1940. – LU Akadēmiskais apgāds, Rīga, 2010.

Inešu pagasts // Latvijas pagasti, 1., A/s Preses nams, 2001, 356.-359.lpp.

Nikodemus O., Kalniņš G., 2000. Ainavu aizsardzība. Nozares pārskats rajona plānojuma izstrādāšanai. VARAM, 92 lpp.

Nikodemus O., 2001. Ainavu plānošana, apsaimniekošana un aizsardzība lauku pašvaldībās, VARAM.

J. Polis. Vecpiebalgas novada Inešu pagasts. – Ineši, 2008.

Latvijas etnogrāfiskais brīvdabas muzejs. Rīga – Zinātne – 1978.

M. Kaudzīte. Latvijas novadi. I. Vecpiebalga. – Rīga, 1924.

S. Cimermanis. Latviešu tautas dzīves pieminekļi. Rīga – Zinātne – 1969.

Vecpiebalgas pagasts // Latvijas pagasti, 2., A/s Preses nams, 2002, 575.-579.lpp.

www.vecpiebalga.lv

<http://www.zudusilatvija.lv>

<http://www.irlaiks.lv>

<http://www.celotajs.lv>