

**Aizsargājamo ainavu apvidus  
„Veclaicene”  
ainavu struktūrplāns**

**Rīga, 2016. gada aprīlis**

## **Saturs**

ievads .....	3
1. Ainavu struktūrplāna izstrādes metodika .....	4
2. Ainavu struktūras raksturojums.....	4
3. Aizsargājamo ainavu apvidus vēsturiskais apskats .....	18
4. Tradicionālā ainava un būvniecība aizsargājamo ainavu apvidū „Veclaicene” .....	25
5. Kultūrvēsturiski nozīmīgo objektu raksturojums .....	30
6. Teritorijas ainaviskais novērtējums .....	34
7. Ainavu pārvaldības ieteikumi, teritorijas turpmākās attīstības un apsaimniekošanas priekšlikumi .....	40
7.1. Ainavu pārvaldības ieteikumi .....	40
7.2. Ainavu apsaimniekošanas priekšlikumi .....	42
7.3. Priekšlikumi kultūrvēsturiskā mantojuma saglabāšanai un izmantošanai .....	46
7.4. Apbūves nosacījumi .....	53
Izmantotā literatūra .....	57

## **Ievads**

Ainava ir jebkura teritorija, ko uztver cilvēks. Tā var būt dabiska, neskarta, kā arī tā var veidoties cilvēka un dabas mijiedarbības rezultātā, tā radot īpašu, daudzveidīgu dabas un kultūras mantojumu. Ainavām ir nozīmīga sabiedriskā loma ekoloģijas, vides, kultūras un sociālajā jomā. Ainava ir svarīga vietējās sabiedrības veidošanās sastāvdaļa, kas veido cilvēka labsajūtu un dod ieguldījumu nacionālās identitātes nostiprināšanā. Unikālās Veclaicenes pauguraines dabiskās ainavas, zināma veida protests pret lauku teritoriju destruktīvo pārveidošanu un latviskā pašapziņa bija galvenie faktori, kas 20. gs. 70-tajos gados ietekmēja aizsargājamo ainavu apvidu veidošanu Latvijā, t.sk. arī Veclaicenes paugurainē.

Mūsdienās normatīvajos aktos noteiktā īpaši aizsargājamās dabas teritorijas „Veclaicene” kategorija - aizsargājamais ainavu apvidus ir piekāpies statusa Natura 2000 teritorija priekšā, taču neskatoties uz to, dabas aizsardzības plāna izstrādē ainavu aspektam pievēršama pastiprināta uzmanība. Tādējādi dabas aizsardzības plāna izstrādes ietvaros tiek veikts padziļināts teritorijas ainaviskais novērtējums. Natura 2000 teritoriju tīkls un tam pakārtotie normatīvie akti izstrādāti, balstoties uz aizsargājamo sugu un biotopu direktīvām, līdz ar to mazāku uzmanību veltot ainaviskajiem aspektiem. Piemēram, analizējot patlaban pieejamos AAA „Veclaicene” datus, secināms, ka īpaši aizsargājamo biotopu platības aizņem kopā aptuveni 6,5 % no AAA teritorijas, atsevišķās vietās, kuras nav īpaši aizsargājami biotopi, konstatētas arī aizsargājamās sugas. Tā kā aizsargājami biotopi ir salīdzinoši nelielās platības, tad AAA pamatā veido plašas ainavu telpas gan ar Latvijā unikālām, gan tipiskām (parastām) lauku ainavām. Tādējādi veidojas situācija, kurā dabas aizsardzības plānam pēc būtības jāsniedz priekšlikumi par apsaimniekošanu gan aizsargājamo biotopu un sugu atradnēm, gan ievērojamām platībām ar daudzveidīgiem dabas apstākļiem un ekstensīvi apsaimniekotām lauksamniecības un meža zemēm.

Ainavu struktūrplānā ir aptverti ar ainavu pārvaldību saistītie jautājumi, kuri turpmāk izmantojami un integrējami gan teritorijas plānojumā, gan citos attīstības dokumentos.

## 1. Ainavu struktūrplāna izstrādes metodika

Ainavu struktūrplāns izstrādāts saskaņā ar darba uzdevumu, tomēr, tā kā līdz šim šādi plāni nav bijuši izstrādāti, tad Latvijā nav noteiktas metodikas atsevišķu darba uzdevumu izpildei. Ainavas daudzfunkcionālā nozīme ir AAA “Veclaicene” ainavu struktūrplāna izstrādāšanas metodikas pamatā. Ainava pilda dažādas funkcijas - ekoloģisko funkciju (ainava kā bioloģiskās daudzveidības augstākais līmenis), estētisko funkciju (vizuāli pievilcīgi skati, ainas), kultūrvēsturisko funkciju (vēsturiski saglabājušies objekti), tūrisma un informācijas nesēja funkciju, resursu un zemes izmantošanas funkcijas (dzīves vieta, resursu izmantošana lauksaimniecībā, mežsaimniecībā u.c.). Līdz ar to ainavu struktūrplāna izstrādes procesā tiek ņemti vērā gan teritorijas attīstību noteicošie abiotiskie faktori, gan arī biotiskie un sociālekonomiskie faktori. Ainavu struktūrplāna izstrāde veikta pēc šādiem secīgiem soļiem:

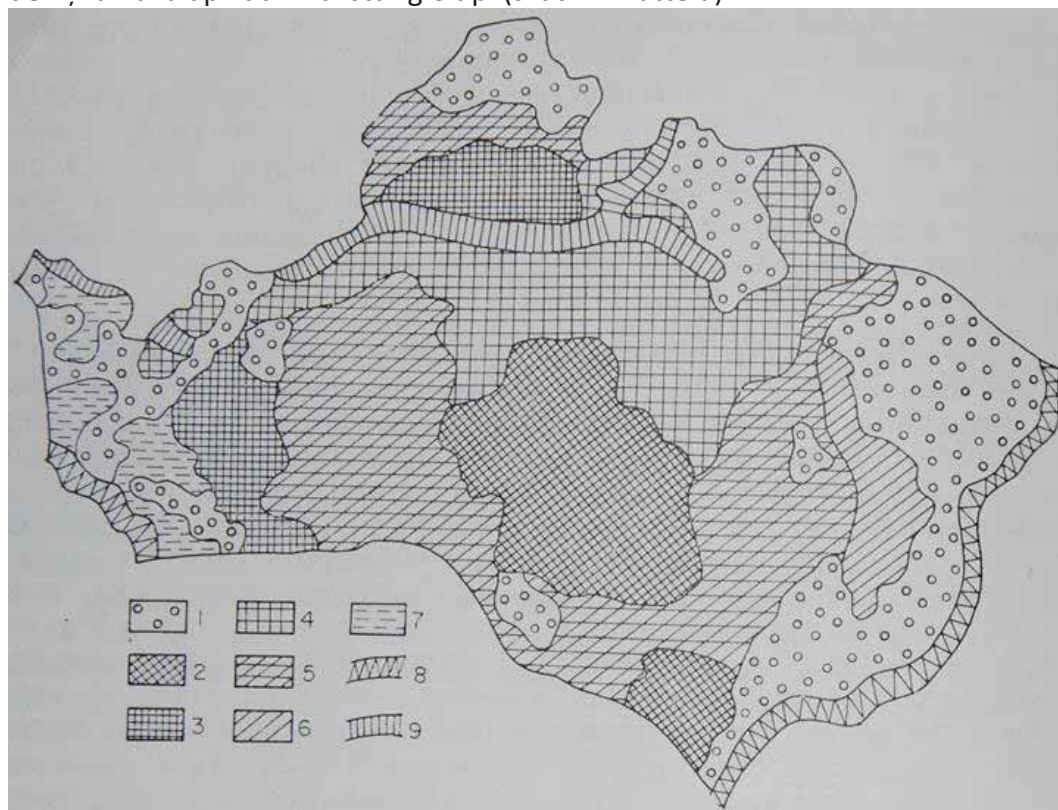
- Ainavu struktūras un tās elementu raksturojums (t.sk. ainavu telpu noteikšana),
- Ainavu struktūras izmaiņas analīze,
- Kultūrvēsturiski nozīmīgo objektu raksturojums,
- Teritorijas ainaviskais novērtējums,
- Ainavu ietekmējošo faktoru apraksts,
- Ainavu pārvaldības plāns, apsaimniekošanas ieteikumi.

## 2. Ainavu struktūras raksturojums

Pēc dabas rajonu iedalījuma aizsargājamais ainavu apvidus “Veclaicene” ietilpst Alūksnes augstienes dabas rajonos – Veclaicenes paugurainē un Vaidavas pazeminājumā. Savukārt AAA austrumu un ziemeļu daļā neliela teritorija ietilpst Trapenes līdzenumā un pazeminājumā, kurš atdala Veclaicenes pauguraini no Hānjas augstienes. Minētais pazeminājums ir daļa no dabas rajona, kurš ietilpst Igaunijas teritorijā esošajā Harglas zemienē. Izteiktais reljefa saposmojums ainavu apvidū savulaik ir bijis viens no galvenajiem faktoriem AAA izveidei un tas būtiski ietekmē AAA „Veclaicene” ainavu struktūru, kā arī tās izmaiņu procesus mūsdienās. Pauguri ar ievērojamu relatīvo augstumu, Kernetu-Peļļu subglaciālā iegultne, platopauguri, Vaidavas upes plašais pazeminājums un starppauguru ieplakas rada gan ekoloģiski daudzveidīgas, gan vizuāli pievilcīgas ainavas.

Pēc Latvijas ainavu rajonēšanas iedalījuma, kurš galvenokārt veidots pēc reljefa lielformām (Ramans, 1994), AAA teritorija ietilpst Austrumvidzemes ainavzemes Veclaicenes augstumu un Vaidavas ielieces mežaines ainavapvidos. Latvijas ainavu kartē, kura veidota par pamatu izmantojot reljefu un zemes seguma (izmantošanas) veidus (Ainavu aizsardzība, 2000), AAA „Veclaicene” galvenokārt ietilpst Mozaikveida pauguru un paugurgrēdu ainavu tipā kā Mežāru morēnas pauguraine. Neliela daļa AAA teritorijas gar Vaidavas upi ietilpst līdzenumu ainavu tipā smilšaino līdzenumu mežārē.

Savulaik AAA “Veclaicene” ainavu struktūras veidu definēšanu veikusi pētniece A. Melluma (Melluma, 1988). Vērtējot teritorijas ainavu vizuālos resursus, noteikti deviņi ainavu apvidum raksturīgie tipi (skat. 2.1. attēlu).



**2.1. attēls. AAA „Veclaicene” vizuālo ainavu veidu dalījums** (1-mežaines; ainaviski areāli pauguru reljefā; 2-augstie paugurmasīvi ar izteikti daudzveidīgām ainavām, 3-apvidi ar saposmotu reljefu un vizuāli daudzveidīgām ainavām, 4-teritorijas ar saposmotu reljefu un slēgtu/tuvu skatu ainavām, 5-teritorijas ar mazzapostu reljefu un vienveidīgām, slēgtām skatu ainavām, 6-vaļņveida pacēlums ar skatu vietām (skatu platforma); citi ainavu tipi: 7-slēgti un vienveidīgi viļņotie līdzenumi, 8-lēzenas upes ieleja, 9-subglaciālo ezeru ieleja.)

Mūsdienās AAA „Veclaicene” ainavu struktūras pamatni (matricu) veido mežu teritorijas. Pēc ainavu raksturīgās struktūras izplatītākie ainavu tipi teritorijā ir mežaines, t.i., teritorijas, kurās izteikti dominē meža teritorijas (meža masīvi) ar atsevišķiem atklātāku ainavas elementu ieslēgumiem (plankumiem). Otrs izplatītākais ainavu tips Mežāres - mozaīkveida ainavas ar meža zemju dominanci zemes lietojuma veidu struktūrā (skat. 2.2. att.). No ekoloģiskā aspekta ainavu struktūras telpiskais sadalījums (Meža zemju un LIZ izvietojums) AAA ir pietiekami optimāls, taču šāda veida ainavu tipos būtiska ir ainavas elementu kvalitāte - zālāju botāniskā vērtība, mežaudžu vecumstruktūra, tās telpiskais izvietojums un fragmentācija, kuru rada mežsaimnieciskā darbība. AAA „Veclaicene” mežos dominē sausieņu meža tipi.



**2.2. attēls. Mežāres ainavas AAA „Veclaicene” ar mežiem kā dominējošo ainavu struktūras elementu**

Ainavu struktūrā pēc mežiem izplatītākais ainavas elements ir lauksaimniecības zemes. Lielākos areālos tās sastopamas vietās ar mazāk saposmotu reljefu pazeminājumos (skat. 2.3. att.) pie Ziemeriem un Kampjiem, Māriņkalna, Jaunlaicenes apkārtnē, kā arī starp Rušķiem un Žagatām. Mazākās platībās lauksaimniecības zemes daudzviet sastopamas paugurotajā reljefā gan uz pauguru nogāzēm, gan starppauguru ieplakās (skat. 2.4. un 2.5. att.). Savulaik lauksaimniecības zemes veidojušās cilvēku saimnieciskās darbības rezultātā, bet pēdējā gadsimta laikā to platības samazinās, jo īpaši strauji pēdējo 30 gadu laikā. AAA „Veclaicene” sastopamās lauksaimniecības zemes pārsvarā ir ar zemu kvalitatīvo vērtējumu. Jaunlaicenes, Veclaicenes un Ziemera pagastos lauksaimniecībā izmantojamās zemes (LIZ) kvalitatīvais vērtējums ir zem 30 ballēm, attiecīgi 25, 24 un 29 balles. Šajos pagastos ir arī salīdzinoši augsts akmeņainības rādītājs un erozijas riskam pakļauto LIZ īpatsvars (Boruks, 2004). Apes lauku teritorijai LIZ kvalitātes rādītāji ir labāki, tomēr vērā ņemams fakts, ka AAA „Veclaicene” ietilpst tieši sliktākās LIZ šīs administratīvās vienības platībās, bet ārpus AAA (Trapenes līdzenumā) atrodas labākas kvalitātes LIZ, kuras uzlabo kopējo administratīvās vienības rādītāju.



**2.3. attēls. Viļņots līdzenums ar iekultivētām aramzemēm pie Jankām**



**2.4. attēls. Kultivēts zālājs izteiktā reljefā, pa labi tālplānā aizaugošs zālājs**



**2.5. attēls. Skats uz zālājiem pie Ķauķu kalna**

Ainavas struktūras uzturēšanā un saglabāšanā būtiska loma ir cilvēka saimnieciskajai darbībai gan meža, gan lauksaimniecības zemēs. Pārtraucot lauksaimniecības zemes apsaimniekošanu, ainavas pamazām saslēdzas un par dominējošu tipu kļūst mežu ainavas. Patlaban šāda tendence daudzviet vērojama arī AAA “Veclaicene”. Cilvēka būtiski pārveidotās ainavas AAA teritorijā ir sastopamas tikai ciemos – Kornetos, Jaunlaicēnē, Māriņkalnā un Ziemeros.

Kā ekoloģiski nozīmīgākie ainavu struktūras elementi AAA „Veclaicene” minami bioloģiski vērtīgas mežaudzes un zālāji, izteiktās ezerdobes, ūdensteces, purvi un pārmitras teritorijas.

Ainaviskā novērtējuma ietvaros AAA „Veclaicene” ainavu struktūra sadalīta atsevišķās ainavu telpās pēc raksturīgā reljefa, sateces baseiniem un zemes seguma veidiem, to elementu telpiskā sadalījuma, kultūrvēsturiskajām vērtībām u.c. Sākotnējais ainavu telpu dalījums veidots uz nozīmīgāko dabas apvidu (t.i., Veclaicenes pauguraines un Vaidavas pazeminājuma) robežām un reljefam raksturīgo formu tipiem, tādējādi Vaidavas pazeminājumā ietilpst četras ainavu telpas – divas no tām teritorijas austrumu daļā (t.i., ainavu telpas Nr. 2. un 6.). Tās veido mežaines ar atsevišķiem mitru zālāju masīviem Vaidavas upes palienē (skat. 2.6. att.). Savukārt viena Vaidavas pazeminājuma ainavu telpa atrodas AAA rietumu daļā Apes novadā (Nr. 10), bet vienu veido Mellekauļu purvs ar tām pieguļošajām platībām.



**2.6. attēls. Ainavu telpas Vaidavas pazeminājumā**

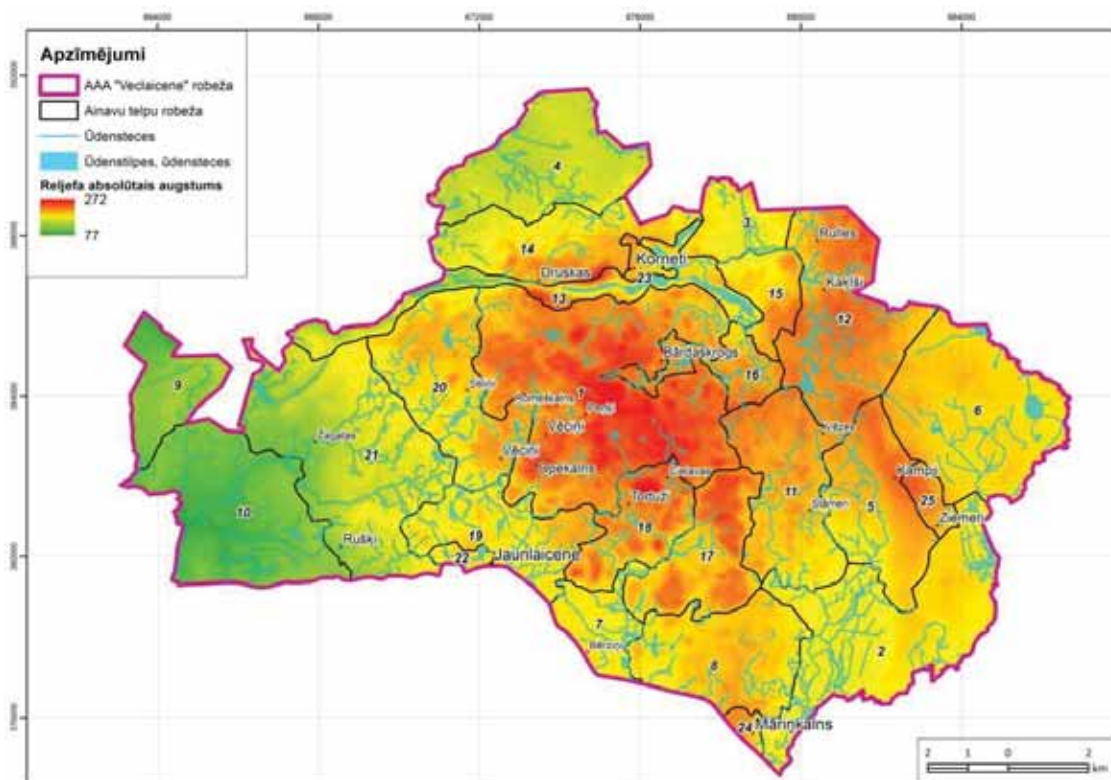
Pārējās AAA ainavu telpas ietilpst Veclaicenes paugurainē (skat. 2.7. attēlu). Noteiktās ainavu telpas atšķiras gan pēc reljefa formām (piemēram, platopauguri – ainavu telpa Nr. 17. un 18., sīkpauguraines – ainavu telpas Nr. 11. un 12., viļņoti pacēlumi vai pazeminājumi – ainavu telpa Nr. 5., Kornetu-Peļļu subglaciālā iegultne – ainavu telpa Nr. 13), gan pēc dominējošā zemes seguma veida, t.i., mežaines (Nr. 4. un 15.).



**2.7. attēls. Ainavu telpas Veclaicenes paugurainē (pie Vārņu un Spaļļu mājām)**

Atsevišķi nodalītas AAA „Veclaicene” ietilpstošo četru ciemu ainavu telpas, no kurām divas Jaunlaicenes un Ziemeru ainavu telpas izceļamas kā kultūrvēsturiski nozīmīgas, jo tās ir kādreizējie muižu centri. Ainavu telpu karte parādīta 2.8. attēlā.





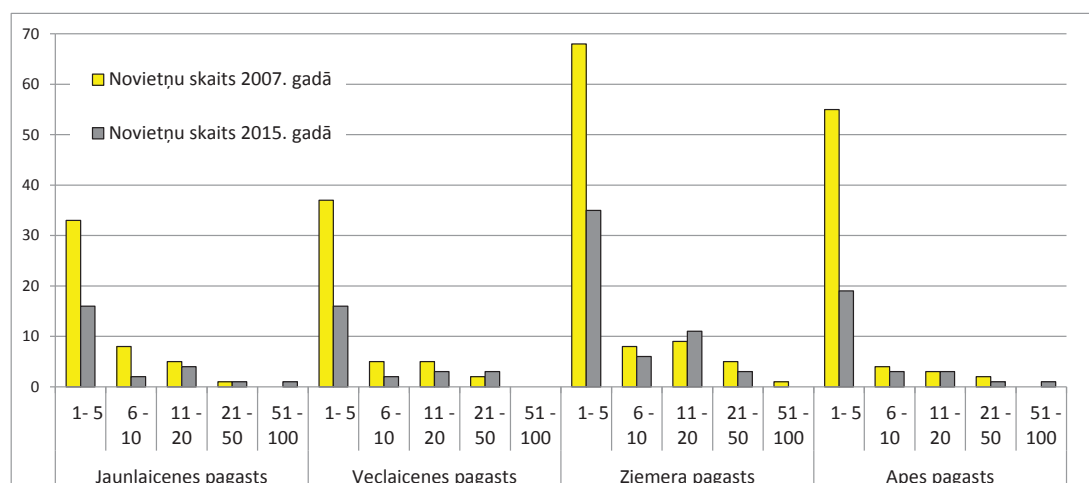
2.8. attēls. AAA „Veclaicene” ainavu telpu karte

## **Ainavu struktūras izmaiņas analīze**

Ainava ir dinamiska sistēma, kura pastāvīgi mainās. Ainavas struktūras izmaiņas ir cieši saistītas ar sociālekonomiskajiem procesiem, kuri gan tieši, gan netieši ietekmē izmaiņas ainavā. Kā daudzviet Latvijā kopš 20. gs. sākuma AAA „Veclaicene” teritorijā notikušas ievērojamas ainavu struktūras izmaiņas, kuras galvenokārt saistāmas ar LIZ aizaugšanu, attiecīgi meža platību pieaugumu sekundārās sukcesijas rezultātā un teritorijas apdzīvojuma struktūras izmaiņām (skat. 2.9. attēlu). Meža un krūmāju platības palielinājušās visā AAA teritorijā, bet jo īpaši tieši centrālajā daļā ar lielāko reljefa saposmju. Līdzīgi kā Latgales un Vidzemes augstienēs, arī Alūksnes augstienes Veclaicenes paugurainē apmežošanās intensitāte ir viena no augstākajām Latvijā. Šādas sekundārās sukcesijas procesu rezultātā mainās ainavu struktūra, palielinoties mežainēm un mežāru ainavu tipā vēl vairāk dominējot meža zemēm un krūmājiem. Minētie procesi samazina vizuāli uztveramo ainavu areālus un padara ainavas vienveidīgākas un atsevišķos gadījumos pat vizuāli nepievilcīgas, kā arī pazemina vai pat pilnībā maina kultūrainavu vērtību.

Ainavu transformācijas procesus uzskatāmi apliecina arī dabas aizsardzības plānā apkopotie dati par zemes lietojuma veidiem (skat DA plāna 1.1.2. nodaļu), jo mūsdienās meži un krūmāji aizņem 63% no AAA teritorijas, bet pēc 1920.-1930. gadu topogrāfiskās kartes datiem tie aizņēma tikai aptuveni 34 % (skat. 2.10. att.). Atzīmējams, ka patlaban pieejamie VZD dati nav pilnībā aktualizēti atbilstoši situācijai dabā, un lauka apsekojumi liecina, ka mūsdienās meža un krūmāju platības ir vēl lielākas. Kopumā VZD datus kā lauksaimniecības zemes norādīti 6879 ha (33% no teritorijas), bet LAD lauku blokos tie ir tikai 4041 ha, no kuriem atbalstam tiek pieteikti aptuveni 87% platību. Tas nozīmē, ka regulāri apsaimniekotas, lauksaimnieciskajā ražošanā un ainavu uzturēšanā tiek izmantotas tikai nedaudz vairāk kā puse no VZD uzskaitē esošajām lauksaimniecības zemēm. Lauksaimniecības zemju pamešanu būtiski ietekmējušas ievērojamās apdzīvojuma struktūras izmaiņas pēdējā gadsimta laikā.

Būtiskas izmaiņas LIZ platību apsaimniekošanā indikatīvi parāda arī dati par liellopu novietnēm pēdējo desmit gadu periodā. Kā redzams 2.11. attēlā mazās liellopu novietnes (līdz 5 liellopiem) pēdējo astoņu gadu laikā samazinājušās uz pusi. Arī pārējās novietņu grupās vērojams samazinājums. Šādas tendences veicina strukturālas izmaiņas lauksaimniecības nozarē kopumā, kā rezultātā mazākās saimniecības beidz pastāvēt, bet lielākās intensificē ražošanu. Apsaimniekotā lauksaimniecības zeme koncentrējas ap lielākajām saimniecībām, bet attālākās vietās esošā LIZ vairs netiek apsaimniekota. Tāpat mūsdienās tikai nelielas platības ilggadīgo zālāju tiek izmantotas kā ganības. Šādas tendences neizbēgami ir ietekmējušas un turpinās ietekmēt arī teritorijas ainavas. Saistībā ar ilggadīgajiem zālājiem tās rada būtiskus jautājumus par to turpmāko apsaimniekošanu - saglabāt kā lauksaimniecības zemi, lai arī zālāji netiks izmantoti lauksaimnieciskās produkcijas ražošanā, atstāt tos dabiskiem apmežošanās procesiem vai veikt mērķtiecīgu apmežošanu.

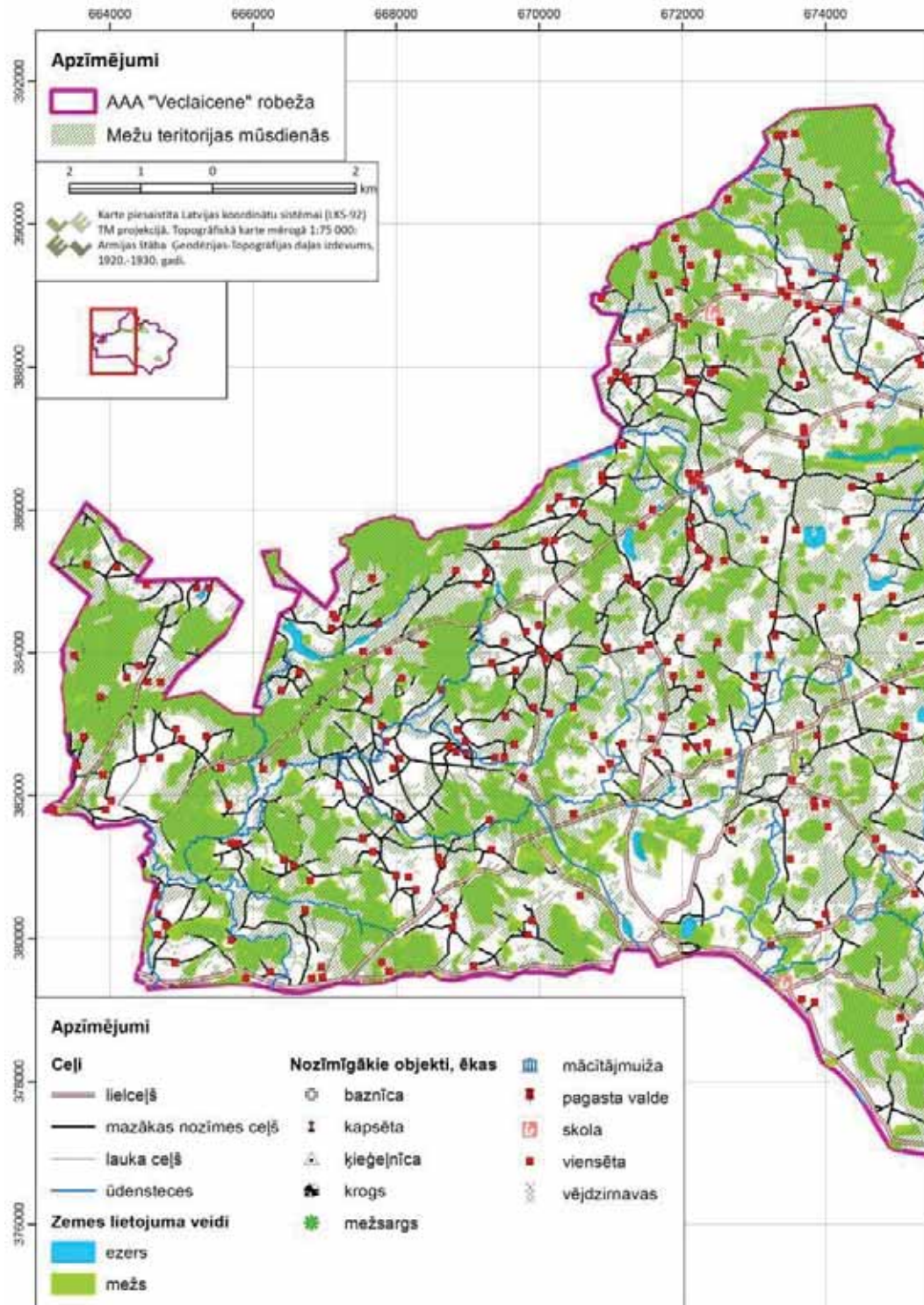


**2.11. attēls. Lielopu novietņu skaita izmaiņas** (Datu avots: Lauksaimniecības datu centra publiskā datu bāze [http://pub.ldc.gov.lv/pub\\_stat.php?lang=lv](http://pub.ldc.gov.lv/pub_stat.php?lang=lv))

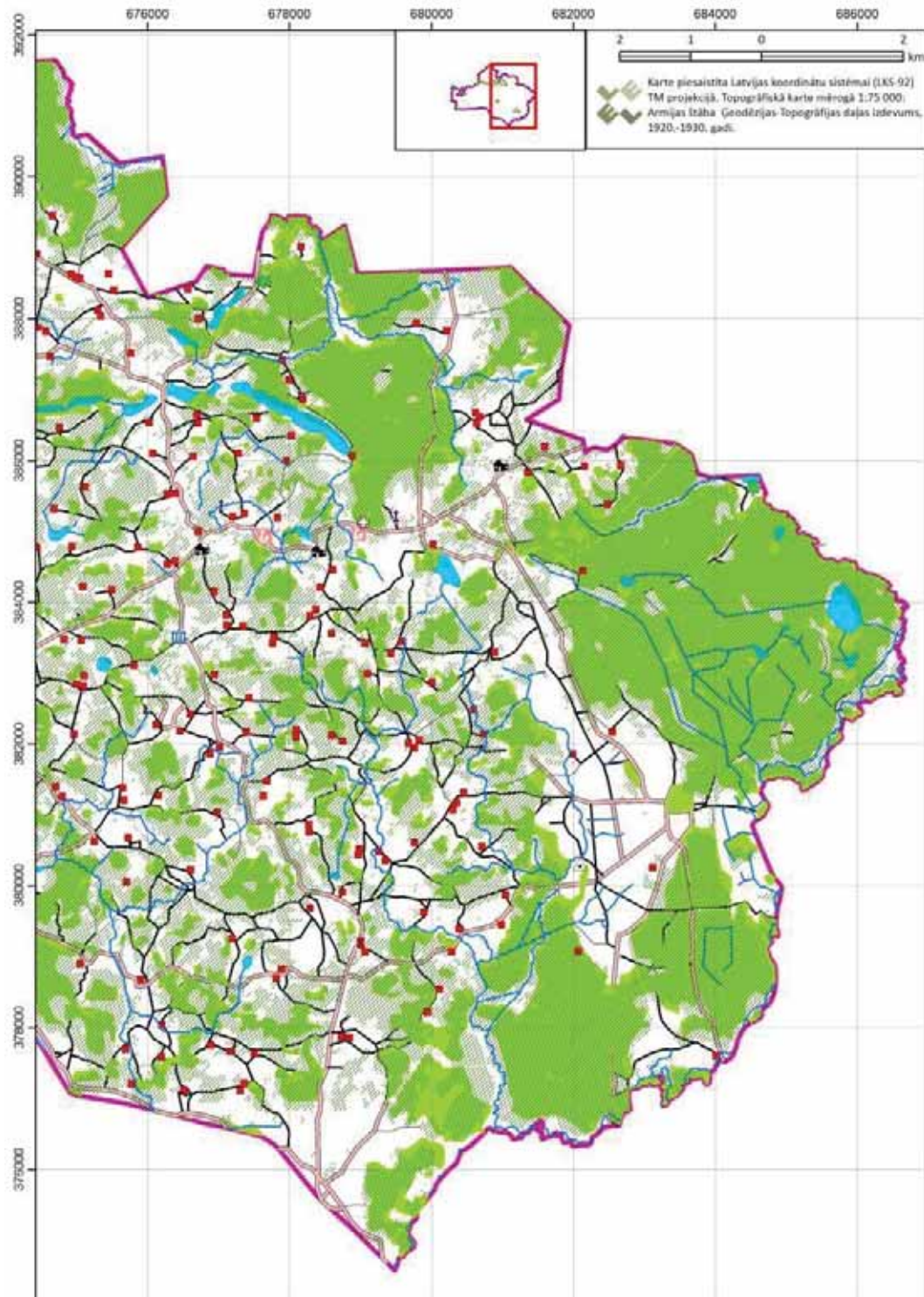
Apkopojot iepriekš minēto, secināms, ka AAA „Veclaicene” teritorijā lauksaimniecības zemju pamešanas risks joprojām saglabājas ļoti augsts, jo mūsdienās 84,5% no atbalstam pieteiktajām LIZ ir ilggadīgie zālāji, kuru apsaimniekošanas atbalstā kopš 2015. gadā ieviestas vairākas izmaiņas, piemēram, nav pieļaujama smalcināšana, bet nopļautā zāle ir jāsavāc un jāaizved prom no lauka. Tāpat vairs nav pieejams atbalsts par ilggadīgo zālāju apsaimniekošanu Natura 2000 teritorijās, kurš veicināja zālāju un līdz ar to arī atklātu ainavu uzturēšanu.

Kā jau minēts zemju pamešanu būtiski ietekmējušas ievērojamās apdzīvojuma struktūras izmaiņas pēdējā gadsimta laikā (skat. 2.12. un 2.13. att.). Mainoties apdzīvojumam teritorijā, mainās arī ceļu struktūra (skat. 2.14. att.) un tā kļūst arvien mazāk pieejama. Minēto procesu ietekmē ievērojami palielinās mežu un krūmāju platības, veidojas noslēgtas ainavas, raksturīga meža masīvu homogenizācija. Arī turpmāk AAA „Veclaicene” nozīmīgākie ainavas struktūru ietekmējošie faktori būs šādi:

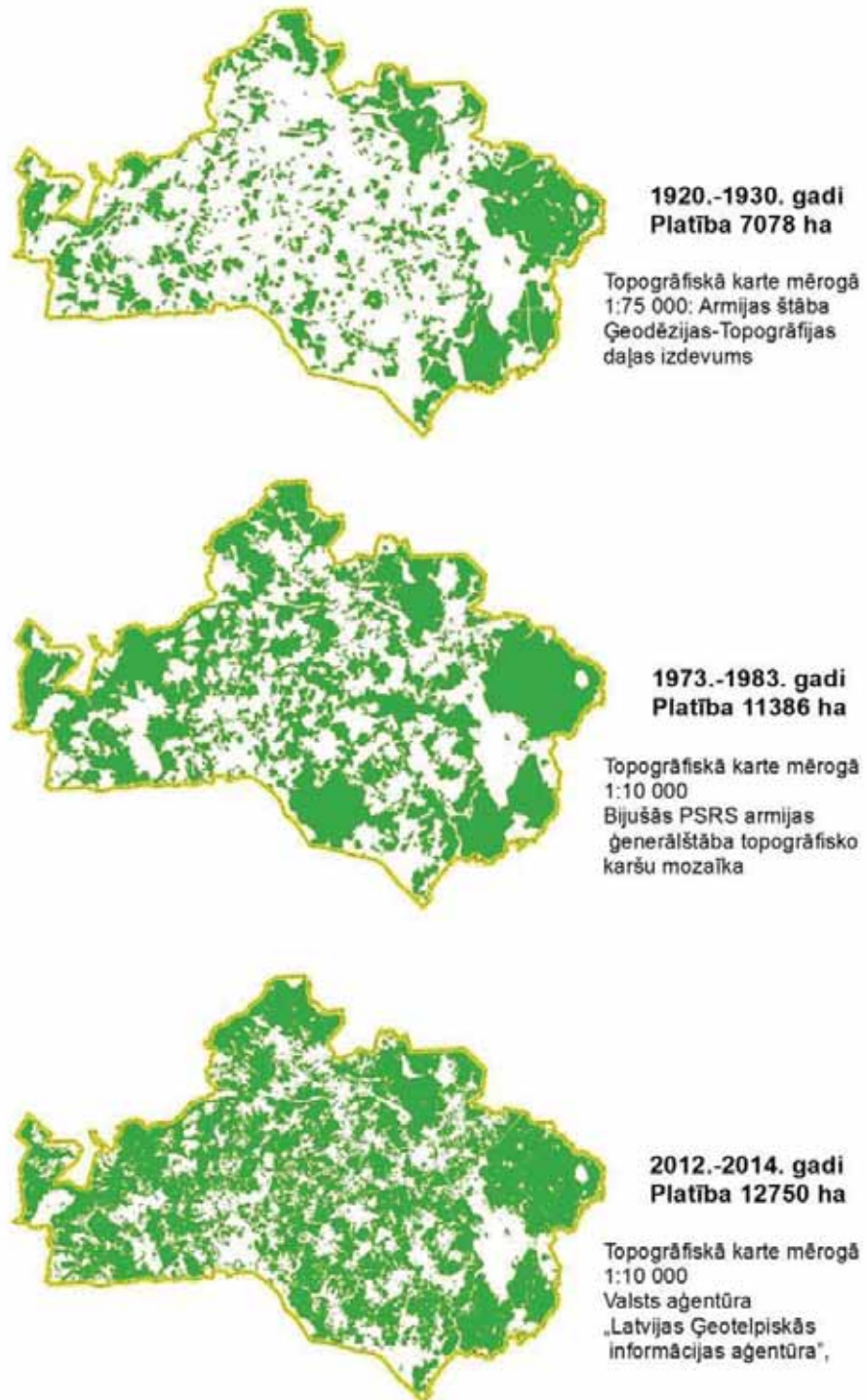
- Teritorija kļūs mazāk apdzīvota, kas neaizbēgami ietekmēs arī turpmākos ainavu struktūras veidošanās procesus;
- sekundārās sukcesijas un mērķtiecīgas apmežošanas rezultātā turpinās pieaugt mežu platības, aizaugot krūmājiem un lauksaimniecības zemēm;
- mežaino ainavas telpu izplešanās rezultātā samazināsies ainavas struktūras elementu daudzveidība, atklātu ainavu īpatsvars, pastiprināsies ainavas struktūras homogenizācija,
- prognozējams arī, ka samazināsies ar atklātām ainavām saistīto sugu daudzveidība.



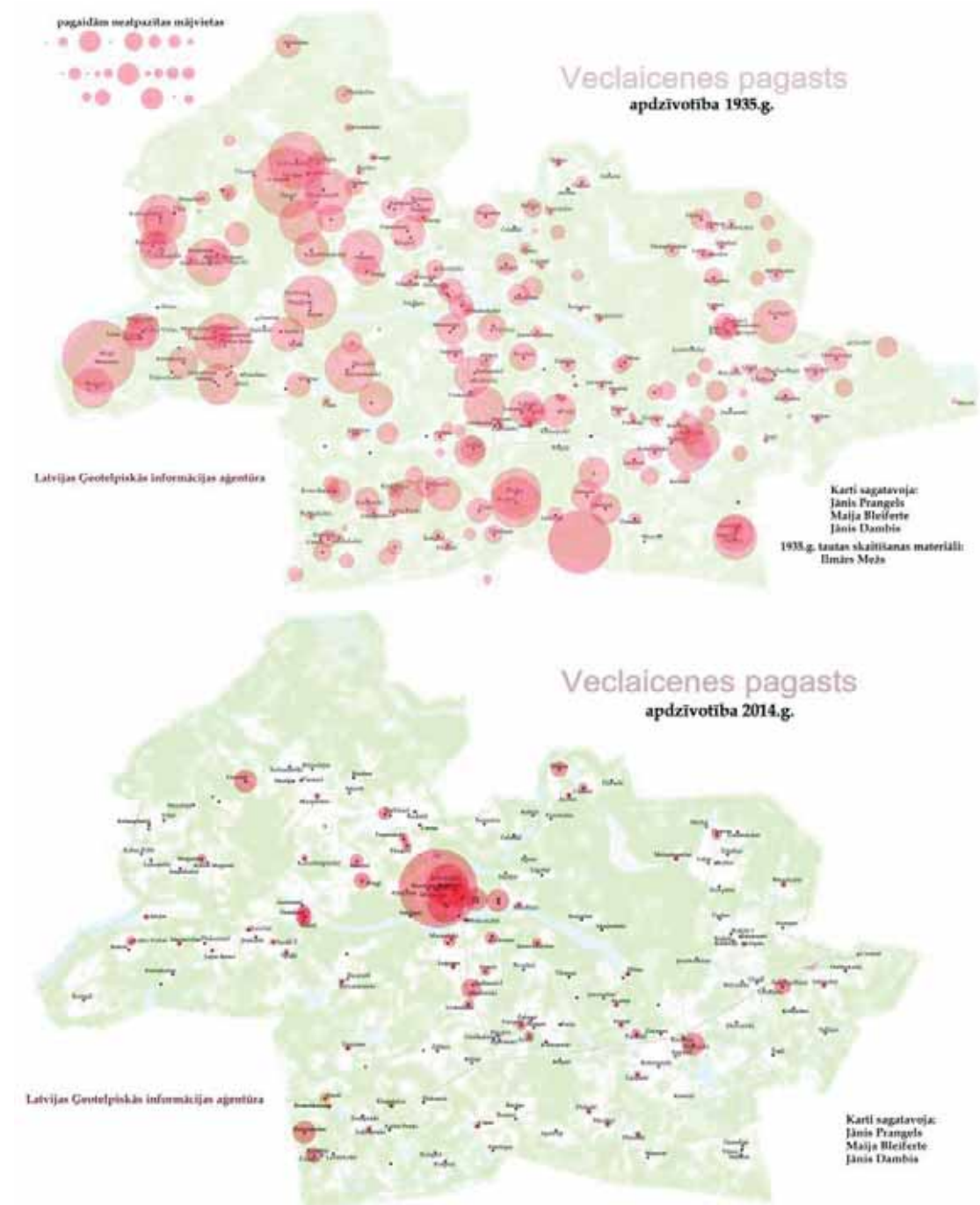
2.9.a attēls. Nozīmīgākās ainavu struktūras izmaiņu vietas AAA „Veclaicene”



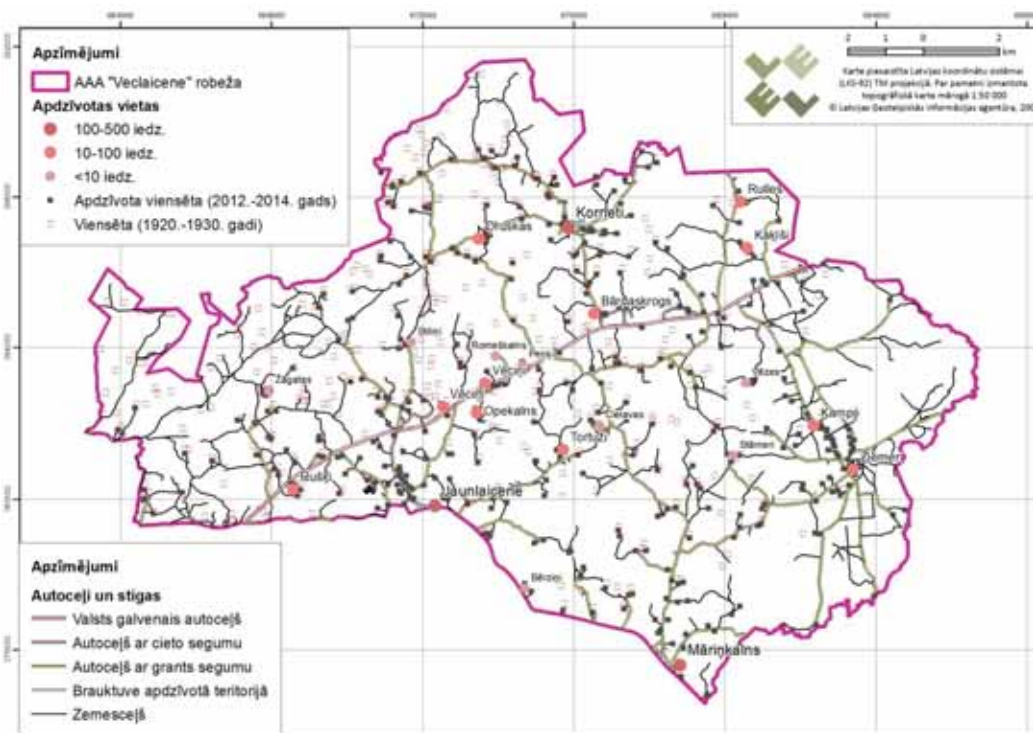
2.9.b attēls. Nozīmīgākās ainavu struktūras izmaiņu vietas AAA „Veclaicene”



2.10. attēls. Mežu platības AAA “Veclaicene” dažādu laiku un mērogu kartogrāfiskajos materiālos

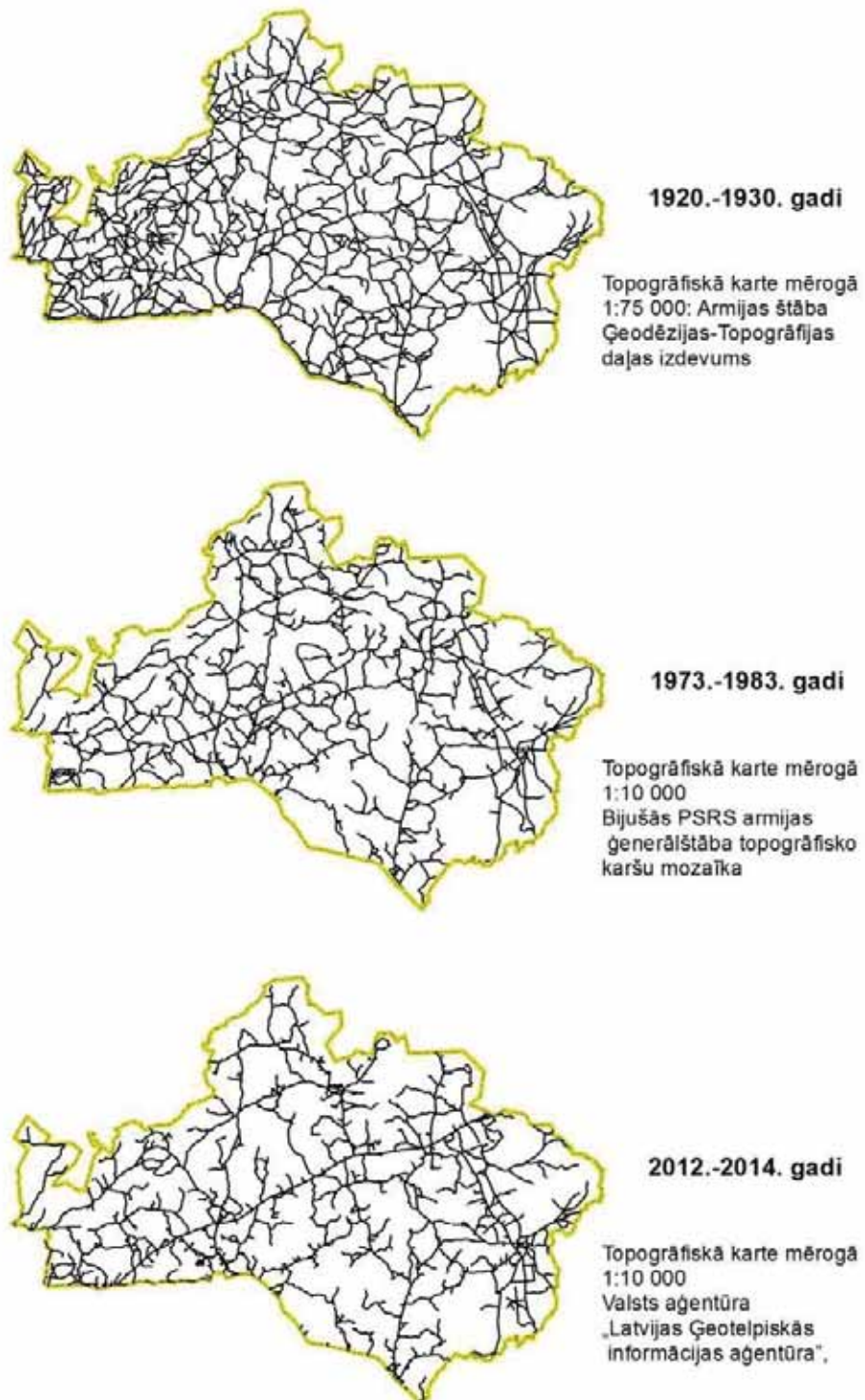


2.12. attēls. Apdzīvotības izmaiņas Veclaicenes pagastā (Dati: J. Prangels)



2.13. attēls. Apdzīvotības izmaiņas AAA „Veclaicene”





2.14. attēls. Ceļu tīkls no dažādu laiku kartogrāfiskā materiāla

### **3. Aizsargājamo ainavu apvidus vēsturiskais apskats**

Pirmā gadu tūkstoša pr.Kr. laikā somugriskās ciltis no Igaunijas nonāca arī Ziemeļvidzemē un Latgales ziemeļos. Somugru ciltīm raksturīgi apbedījumi akmeņu šķirstos uzkalniņos ar akmeņu segkrāvumu. Baltijas dienvidu daļā konsolidējās baltu ciltis ar raksturīgo švīkato keramiku, bet ziemeļos- somugru ciltis, kurām raksturīga keramika ar tekstilu (auduma) nospiedumu virsmas apdari. Starp cilšu apdzīvotajām teritorijām vietām veidojās apgabali ar jauktu etnisko sastāvu. Vidzemē robežjosla starp somugru un baltu ciltīm sākās pie jūras ap Pēterupes ieteku, tad gar Vidzemes augstienes dienvidu daļu gāja virzienā uz Lubānas ezera dienvidiem. No šīs robežas uz ziemeļiem Baltijas somu cilšu apdzīvotība turpinājās arī agrajā dzelzs laikmetā (1.-4.gs.). Demogrāfisku un saimniecisku iemeslu dēļ tiek apgūtas jaunas teritorijas, taču raksturīgā pazīme – akmeņu krāvuma kapi – saglabājās. Apbedītajiem līdzīva dažādas bronzas saktas, kas reizēm rotātas ar krāsainu emalju, tipiska kaklarotu sastāvdaļa bija stikla, emaljas, dzintara vai bronzas krelles. Kapā lika arī dzelzs darbarīkus un ieročus. Ziemeļvidzemes apbedījumos atrod arī diezgan daudz māla trauku lausku ar nogludinātu virsmu vai tekstilu nospiedumu uz tās.

Uz šo laika posmu attiecas pirmās senvietas AAA „Veclaicene”. Pagaidām vienīgie šī perioda senkapi zināmi Veclaicenes pagastā pie Vizlu mājām Vizlu ezera krastā. Diemžēl senkapi ir praktiski nopostīti.

Līdz šim senākā, ar 1.gs.pr.Kr.-2.gs. apdzīvotība ainavu apvidus teritorijā konstatēta Drusku (Kornetu) pilskalnā (sīkāk skat. DA plāna. 1.pielikumu). Atbilstoša perioda apbedījumi pilskalna tuvumā pagaidām nav zināmi. Ir ziņas par akmens cirvju atradumiem Veclaicenes ainavu apvidus teritorijā. Viens no tiem atrasts Dēliņkalna apkārtnē 1969.gadā, otrs akmens cirvis ar kāta caurumu 1931.gadā atrasts Veclaicenes pagastā Melnupes upes krastos pie Melnupēm. Iespējams, ka šie darbarīki attiecas uz pilskalna apdzīvotības perioda sākumu. Pieļaujams arī, ka tās ir liecības par apdzīvotības sākumu šajā teritorijā akmens laikmetā. Tomēr akmens laikmeta senvietas – apmetnes vai senkapi – pagaidām nav zināmas.

Vidējais dzelzs laikmets (400.-800.g.) iezīmējas ar zemkopības, lopkopības, amatniecības, celtniecības attīstību, ar maiņas un kultūras sakaru izmaiņām. Etniskā ziņā šajā laikā Ziemeļaustrumlatvija joprojām ir Baltijas somu apdzīvots apgabals, tomēr antropologi un valodnieki Alūksnes apkārtnē konstatējuši sēļu pēdas. Domājams, ka sēļi tur nonākuši jau perioda sākumā tautu staigāšanas laikā. Šajā reģionā somugru ciltis atradās kontaktā arī ar latgaļu ciltīm, kuru etnoģenēzē joprojām ir daudz neskaidrību. Kā etniska grupa latgaļi veidojās 5.-7.gs. Austrumlatvijā, iesaistoties atšķirīgiem komponentiem – sēļiem, zemgaļiem, varbūt arī austrumbaltu ciltīm no Lietuvas teritorijas. Rezultātā izveidojās kultūra, kurai raksturīgi līdzīgie apbedījumi. 8.-10.gs. slāvu spiediena rezultātā ienāca vēl citas austrumbaltu ciltis, kas kopā ar iepriekšējām izveidoja latgaļu kultūru. Tad arī sākās latgaļu kultūras ietekmes pieaugums rietumu virzienā.

AAA „Veclaicene” teritorijā uz šo laiku var attiecināt jau minētā Drusku (Kornetu) pilskalna otro apdzīvotības periodu 7.-10.gs., par ko liecina izrakumos iegūtās senlietas. Pilskalna otrais apdzīvotības laiks iesniedzas vēlajā dzelzs laikmetā (līdz 10.gs.). Par otru pilskalnu, kas atrodas aizsargājamo ainavu apvidus teritorijā – Popju pilskalnu - ziņu ir pārāk maz, lai spriestu par tā apdzīvotības laiku (skat. senvietas aprakstu).

Trešā eventuālā senā dzīvesvieta apvidus teritorijā, kas varētu attiekties uz šo laika posmu, ir Vārņu ezera mītne. Ezerpilis veido īpašu Latvijas arheoloģisko pieminekļu kategoriju. Tās ir nocietinātas dzīvesvietas, kas aizsardzības nolūkos celtas ezeru salās un sēkļos uz mākslīgi veidotiem pamatiem un nocietinātas līdzīgi pilskalniem. Tās būvēja 8.-10.gs. Latvijā zināmas ap desmit ezerpilis, un tās visas izvietotas morēnas ezeros ap Vidzemes centrālo augstieni. Zināmākā ir Āraišu ezerpilis, kas ir arheoloģiski pētīta (arheologs J.Apals). Pēc izpētes materiāliem izveidota apmetnes rekonstrukcija ar koku klāstu un koka ēkām uz tā. Domājams, ka ezerpiļu celtniecība saistīta ar latgaļu ieplūšanu Vidzemē vidējā dzelzs laikmeta otrajā pusē un apmešanos somu cilšu apdzīvotajos rajonos. Tā kā attieksme pret ienācējiem varēja būt naidīga, tad labi aizsargātas dzīvesvietas izveide ezeru salās un sēkļos bija ātri un samērā viegli realizējams problēmas risinājums. Pieļaujams, ka arī Vārņu ezera mītne Jaulaicenes pagastā veidojusies minēto iemeslu dēļ, tomēr pētījumu un datējošu atradumu trūkums tikai hipotētiski pieļauj šo versiju. Pašlaik Vārņu ezera mītnes vieta precīzi nav lokalizējama (Skat. senvietas aprakstu DA plāna 1. pielikumā). AAA „Veclaicene” cita tuvākā ezermītne ir Lisas ezerā.

AAA „Veclaicene” atrodas vismazākās kādreizējās latgaļu valsts Adzeles teritorijā. Adzeles latviešu zemē ietilpa 6 apgabali (pilsnovadi). Divi – Gaujiena un Alūksne -atradās tagadējā Vidzemē un pēc 1224.gada zemes dalīšanas nonāca ordeņa rīcībā. Pārējās četras zemes atradās kādreizējā Jaunlatgales apriņķī un palika Rīgas arhibīskapa tiešā pārraudzībā. Adzele kopš 1180.gada atradās Novgorodas atkarībā un maksāja meslus Pleskavas kņaziem.

Vācu galvenais atbalsta punkts un komtura rezidence Adzele 13.gs. beigās – mūra pils Gaujienā (*Adzel*) atradās pārāk tālu zemes iekšienē, lai Livonijas ordenis spētu nosargāt jauniegūtos īpašumus austrumos un īstenotu tālākos iekarošanas un vietējo tautu pakļaušanas plānus. Tāpēc 1342.gada 25.martā sāka celt Alūksnes mūra pili. Kad to 14.gs. 40.gados uzcēla, turp pārcēlās arī komtura rezidence. Alūksnes pils tika celta kā priekšpostenis ordeņvalsts robežas sargāšanai un kā atbalsta punkts cīņai pret Pleskavas krievu iebrukumiem. Alūksnes pils atradās ap 9km no Ziemeru muižas, kas ir Veclaicenes ainavu apvidus teritorijas austrumu daļā. Cauri Alūksnei gāja arī viens no Vidzemes transzītceļiem, kas Rīgu no Cēsīm cauri Raunai, Smiltenei, Grundzālei, Gaujienai, Bormanīem, Ādammuižai, Rezakai un Alūksnei veda uz Pleskavu. Par satiksmes ceļiem Latvijā 13.-17.gs.plašu pētījumu veicis V.Pāvulāns. Šai tēmai pievērsies arī A.Teivens, īpaši pētot krogu attīstību.

Alūksnes vai „krievu ceļu” no 14.gs. sāka izmantot īpaši intensīvi, jo 13.gs. beigās tika uzcelta jau minētā Gaujienas pils un vēlāk Alūksnes pils, kas nodrošināja tirdzniecības un reizē arī kara ceļa aizsardzību. No vienas puses ceļa tuvums veicināja novada ekonomisko attīstību, no otras – padarīja to vieglāk sasniedzamu dažādiem iekarotājiem, sirotājiem un laupītājiem. Tomēr

satiksmes ceļu veidošanās un zemes ekonomiskās attīstības process bija atgriezenisku ietekmi – satiksmes ceļi veicināja saimniecisko sakaru veidošanos, bet saimnieciskā aktivitāte arvien vairāk palielināja iekšējo satiksmes ceļu tīklu. Muižu veidošanās vēl vairāk veicināja satiksmes intensifikāciju, jaunu ceļu veidošanos un sekmēja iekšējo sakaru attīstību. Miestiņi un mazās pilsētas veidojās tā, lai zemnieks vienas dienas laikā varētu nokļūt uz tirgu un atpakaļ. 17.gs. jau samērā blīvs ceļu tīkls izveidojās Alūksnes – Gulbenes rajonā. No Alūksnes veda arī ceļš gar Veclaiceni, kurš Igaunijas robežās izgāja uz Pleskavas ceļu. Satiksmes ceļu izmantošanas apstākļu uzlabošanā liela nozīme bija krogu, iebraucamo sētu un viesnīcu būvei. Pirmais krogs Latvijas vēstures avotos minēts 1384.gadā pie Gaujienas pils. Vislielākā uzmanība krogu būvei bija veltīta 17.gs. Zviedru valdība izdeva rīkojumu, ka pie visiem galvenajiem ceļiem krogiem jābūt 1,5-2 jūdžu attālumā vienam no otra. AAA „Veclaicene” reģistrēti Paikas krogs, Cīruļkrogs, krogs Romeškalnā, krogs Kornetos, Muižas krogs Ziemeros, krogs Māriņkalnā u.c.

13.gs.Latvijas un Igaunijas teritorijā gandrīz nepārtraukti notika kari. Livonijas valsts bija nepārtraukto karu un militāro konfliktu novājināta. 13.-14.gs. šajā teritorijā izveidojās feodālu valstiņu savienība, kurā apvienojās Livonijas ordeņvalsts, Rīgas virsbīskapija, Kurzemes, Tērbatas un Sāmsalas – Lēnemā bīskapija. Šis veidojums vienmēr palika sadrumstalots un vājš. 1558. un 1577.gadā Alūksni ieņēma krievi, 1582.gadā-poļi. 1600.gadā to iekaroja zviedri. No 1617. līdz 1653.gadam Alūksnes pils novadā pārmaiņus valdījuši krievi, poļi un zviedri. Lielā Ziemeļu kara sākumā 1702.gadā krievu karaspēks uzbruka pilij un to stipri izpostīja, apšaudot ar lielgabaliem. Paši zviedri pēc kapitulācijas uzspīdzināja pils pulvera pagrabu. Pēc šī kara Alūksnes pils vairs netika apdzīvota. Karu rezultātā cieta arī viss Alūksnes novads.

Pagaidām zināmie senākie rakstītie avoti par Ziemeru un Laicenes (Jaunlaicenes un Veclaicenes agrākais kopīgais nosaukums) apvidu apdzīvotību un saimniekošanu sniedz Vidzemes 1638.gada arklu revīzijas dokumenti, Vidzemes baznīcu vizitācijas akti un Zviedrijas varasiestāžu uzdevumā sastādītie 17.gs.dokumenti. 1638.gadā šajā Ziemeļvidzemes daļā bijušas trīs Laicenes muižas (Grubenhof, Laizen, Purremoise) ar 56 apdzīvotām zemnieku sētām, Šļukuma muiža (Schlukkum) ar 6 sētām un Korneta muiža ar 4 sētām. Tā kā tajā laikā uzskaitīja tikai vīriešus, tad Laicēnē bija 203 vīrieši, Šļukumā – 15, Ziemērī – 22, Kornetos 13 vīriešu. Zemnieku sētas izvietoja upju, strautu un ezeru krastos, pauguru virsotnēs un nogāzēs. Apdzīvotās vietas savienoja ceļi. Tā kā paugurainais, kalnainais reljefs apgrūtināja jaunu ceļu veidošanu, tad var uzskatīt, ka seno ceļu vietas daudzos gadījumos tiek izmantotas arī mūsdienās. Savukārt zviedru mērnieku gatavotie muižu plāni un zemju apraksti labi atspoguļo latvisko nosaukumu uztveri. Šie dokumenti nepārprotami rāda, ka AAA “Veclaicene” teritorijā jau 17.gs. bijušas lietpratīgas ainavas uztveres un veidošanas tradīcijas. Tas arī izskaidro dabas skaistuma uztveri un ainavas veidošanu vēlākos gadsimtos. 17.gs. plānos minētie māju vārdi, pļavu, pakalnu, upju, ezeru u.c. vietvārdi sastopami arī mūsdienās. Savukārt vēl šodien sastopamie māju nosaukumi – Krieviņi, Polīši u.c. liecina par māju kādreizējo iedzīvotāju tautību.

Ziemera pagasta māju izkārtojumā raksturīgi, ka mājas, kas izvietotas kalnu piekājē vai līdzenumā, ir pa divām kopā. Laicenes-Ziemeru apvidū dzīves vietas izvēles tradīcijas jau 17.gs. beigās bija tik izkoptas, ka spēja turpināties turpmākajos gadsimtos un pastāv arī mūsdienās.

Papildus zemkopības ražojumiem zemnieki guva ienākumus no tirdzniecības, amatniecības un no peļņas darbiem Rīgā. Zemnieki ievērojami ieņēma no tirgošanās ar līnām, neģērētām ādām, vaskiem, labību, arī ar degvīnu.

No 1683. līdz 1702.gadam par mācītāju Alūksnē strādāja Ernsts Gliks, kas 21 gada vecumā ieceļoja Vidzemē. Viņš noorganizēja zemnieku jauniešiem skolas Alūksnē, Opekalnā un Zeltiņos. Šajās skolās apmācītie jaunekļi vēlāk kļuva par skolotājiem. E.Gliks godīgi un bezbailīgi nodevās savam garīdznieka un tautas audzinātāja uzdevumam. Ziemeļaustrumvidzemē dažādos gadsimtos novērotā iedzīvotāju tiekšanās pēc gara gaismas ir uzskatāma par spēcīgu potenciālu, lai tieši šeit mācītājs E.Gliks dibinātu skolas.

Novadā 17.gs. dzīvojoši aktīvi, zinātkāri cilvēki, bet samērā mierīgo dzīvi zviedru laikos pārtrauca Ziemeļu karš ar postošo krievu karaspēka iebrukumu. 1701.gadā E.Gliks rakstījis par nodarīto postu, par to, ka visā draudzē mājās nav nevienas dzīvas dvēseles, visi sabēguši mežos. Nopostīta arī Opekalna baznīca, nodedzināti daudzi ciemi, ļaudis sagūstīti un aizvesti. Arī pašu E.Gliku aizveda gūstā uz Krieviju. Savu tiesu paņēma arī mēris un citas sērgas.

Ziemeļu kara radītā posta pārvarēšana un dzimtbūšana radīja vidzemniekos lielas grūtības, izraisīja plašus un ilgstošus zemnieku nemierus. Zemnieki izmantoja visus tajā laikā iespējamus līdzekļus (bēgšanu, sūdzēšanos u.c.), lai cīnītos par dzīves uzlabošanu. Opekalna draudzes teritorija izceļas kā viens no galvenajiem nemiera centriem Ziemeļaustrumvidzemē. Kaut arī Ziemeļu karš izpostīja Glika iedibināto skolu sistēmu, pēc Ziemeļu kara Glika audzēkņi turpināja mācīt bērnus un pat izpildīja mēra laikā mirušo mācītāju pienākumus. Pēc Vidzemes pievienošanas Krievijai 18.gs. sākās tumšs laiks izglītībā Vidzemē. Vidzemes nebrīvo latviešu zemnieku cenšanos izglītēt savus bērnus 19.gs. sākumā raksturo vācu mācītāju sastādītie draudžu apraksti. Opekalna draudzes vikārs D.K.Bedlavs rakstījis, ka latviešu zemnieki bija pilnīgā muižnieku atkarībā un rīcībā, ka tas latviešu zemniekiem bijis tumšākais verdzības laiks. Šajā tumšajā laikā parādījās hernhūtisma kustība. Hernhūtiešu — brāļu draudzes — sākumi ir Bohēmijā un Morāvijā. 18. g. s. sākumā šī kustība pārņēma arī Vidzemes latviešus, 1729. g. pirmo reizi ieradās Rīgā Saksijas brāļu draudzes sludinātāji un apmetās Valmieras muižā. Brāļu draudzei vēlāk pieslēgās arī daži muižnieki un mācītāji. 1738. g. uzcēla īpašu dzīvokli un lūgšanas namu Valmierā, Gaujas krastā un nosauca to par „Jērakalnu”.

Arī netālu no Dēliņkalna bija viens no brāļu draudžu saiešanas namiem. Apokalna draudzē pēc vietējā mācītāja aprēķina vēl 19.gs. pirmajā pusē bijis ap 3500 hernhūtiešu piekritēju, kas uzturēja desmit saiešanas namus. Kaudzītes Matīss Opekalna draudzē nosauca 12 saiešanas namus, uzsverot, ka Opekalna draudze šajā ziņā ir bagātāka par visām. Vismaz 7 no šīm saimniecībām pastāvējušas jau 17.gs. Hernhūtisms palīdzēja latviešu zemniekiem organizēties. Apspiestie zemnieki ticēja sludinātāju solītajai brīvības idejai. Hernhūtiešu vienkāršība, salīdzinot ar vācu mācītājiem, zemniekiem patika. Tāpēc vācu mācītāji centās ierobežot un aizliegt hernhūtismu. 1743.g. imperatore Elizabete aizliedza hernhūtiešu kustību Vidzemē. Brāļu draudžu kustības aizliegumu atcēla 1770.gadā. Šī kustība Latvijā saglabājās līdz pat 2.pasaules kara beigām, kad to aizliedza padomju vara.

Par draudžu saiešanas namu arhitektonisko izveidi 1929.gadā rakstījis arhitekts R.Legzdīnš. Opekalna draudzē brāļu draudzes bijušās Veclaicenes pag. Auziņās (dibināta 1796.g.), Jaulaicenes pag. Dzeņos (dibināta 1805.g.) un Ziemera pag. Jāņakalnā (dibināta 1800.gadā), Jaunalicenes pag. Rumpānos (1816.), Jaunlaicenes pag. Stiliņos (1816.g.), Veclaicenes Vistiņās (1826.).

Apekalnieši daudz darījuši latviešu tradicionālās kultūras vērtību saglabāšanā. Te liela nozīme bijusi arī Jaunrozes skolotājam Dāvim Ozoliņam, kas savācis un Kr. Baronam piesūtījis ap 5000 tautasdziesmu. Viņš vācis arī citus folkloras materiālus. Daļa no viņa pierakstiem gājuši bojā, bet Folkloras krātuvē glabājas 13 317 izglābto materiālu vienības.

D.Ozoliņš sarakstījis ar apkārtējo pagastu ļaudīm un apkopoja viņu iesūtītos ticējumus, sakāmvārdus, teikas, pasakas, buramos vārdus u.c. Viņa korespondentu loks bijis ļoti plašs. Piemēram, XII burtnīcā ievietoti teksti, ko sūtījis Āboliņš Jānis no Jaunlaicenes Dauguļiem, Anteins Jānis no Jaunlaicenes Lugužiem, Augulis Jānis no Jaunlaicenes, Baune Otto no Jaunlaicenes Plepjiem, Akmentiņš Jānis no Apes, Bitte Pēteris – skolotājs – skrīveris no Karvas, Blūms Jēkabs no Jaunrozes Skripjiem, Blūms Jēkabs, Kārlis, Pēteris no Jaunrozes Cikūžiem, Jass Anna, Alīda Borkavā, Rēzeknes apriņķī, Vitebskas guberņā u.c. Kopumā šai burtnīcai folkloras tekstus iesūtījis 71 korespondents (LFK [910]).

Izmantojot arī D.Ozoliņa vākumu, mūsdienās S.Laime pētījis, kā folklorā atspoguļojies priekšstati par raganām. Izrādās, ka „tīrā” veidā Latvijas raganu tradīciju veido tikai divi apgabali Latvijā – Valmieras un Valkas rajons, kā arī Alūksnes rajona centrālā un ziemeļu daļa. Citur Latvijā šī tradīcija nav sastopama. Alūksnes rajonā piens zagšana bijusi viena no nakts raganu raksturīgākajām nodarbēm. Jaunlaicē pierakstīts ticējums, ka govīs no raganām pasargā kūts pamatakmenī iecirsta krusta zīme.

19.gs. vidū latviešu zemnieki, mēģinot izbēgt no muižnieku spaidiem, masveidā pārgāja pareizticībā. Šo kustību veicināja arī bada gadi. Lai ierobežotu šo kustību, daudzus sodīja. Arī Apekalna draudzē bija neliela pareizticīgo draudze. Tās baznīca joprojām atrodas Veclaicenes pagastā. Arī šodien to apmeklē tuvējās apkārtnes iedzīvotāji, arī tādi, kas nerunā krieviski. Daudz Opekalna draudzes zemnieku izglītošanas darbā paveicis arī mācītājs Bruno Fronholds Treijs, kas sāka kalpot 1846.gadā. Viņš bija izglītots mācītājs, kas organizēja skolu, mācītājmuižā izveidoja klasi un guļamistabu skolēniem, mācīja Svētos rakstus, lasīt un rakstīt, ļāva izmantot arī savu bibliotēku. Viņš gādāja par skolu atvēršanu arī citos pagastos. Tomēr Treijs bijis arī neiecietīgs un bargs baznīcas noteikumiem neatbilstošu tautas tradīciju apkarotājs. Mācītājs 19.gs. vidū licis siet sagrēkojušās meitas pie lielā bērza baznīcas priekšā. Par folkloras un dziedāšanas aktivitātēm Treijs pārmetis arī Dāvim Ozoliņam, draudot ar skolotāja amata atņemšanu. Šīs stingrības dēļ daudzi B.F. Treiju neieredzēja, par viņu sacerēja pat anekdotes (skat. Apekalna baznīcas aprakstu DA plāna 1. pielikumā).

1889.gadā Opekalna draudze pretojās B.F.Treija dēla O.F.Teija iesvētīšanai par jauno mācītāju un prasīja mācītāju latvieti. Sākās protesti un nemieri, uz ko muižnieks Delvigs lika aizslēgt baznīcu. Rezultātā gadu un 9 mēnešus nenotika dievkalpojumi, nekristīja bērnus, neiesvētīja jauniešus, nevarēja apglabāt mirušos. Treijs juniors gribēja atteikties no amata, bet viņam to neļāva. Pēc Pirmā pasaules kara, kad O.F.Treijs atgriezās no izsūtījums Krievijā, viņš tomēr nokalpoja Opekalna draudzē līdz savai nāvei 1918.gadā.

Domājams, ka dažādos periodos igauņi ieceļoja Ziemeļaustrumlatvijas teritorijā. Pēc Krievijas impērijas 1897.gada pirmās vispārējās tautskaites datiem, igauņu senāko drošo ienākšanu šajās teritorijās var attiecināt uz 1825.gadu. 19.gs. 60.gados, kad zemnieki ieguva tiesības brīvi pārvietoties un iepirkt lauku sētas īpašumā, šo iespēju varēja izmantot arī kaimiņos dzīvojošie igauņi. Tie, kas bija iekrājuši naudu, centās iegūt saimniecības Latvijā.

K.Plukšs pētījis igauņiskos vietu vārdus Veclaicē. 1920. gadā Latvijas un Igaunijas robežlīnijas novilkšanas laikā apmēram 50 Veclaicenes saimniecības pievienotas Igaunijai. Veclaicenes pagastā jau pirms pāra gadu simteņiem latviešu vidū dzīvojuši arī igauņi, tas redzams arī no konsistorijas aktiem.

Daudzi igauņiski vietu vārdi sastopami ne tikai Veclaicenes pagastā gar Igaunijas robežu, bet arī Jaunrozēs pagastā. Jaunlaicenes pagastā ir šādi igauņiski vietu vārdi, piem. Lambas purvs (ig. lammas, gen. lamba) — Jenšos. Arī māju vārds Jenši liekas igauņisks, šā vārda pamatā, jādodomā, atrodas ig. Jānes (zakis), daudzskaitļa forma. Luckas ezers un birzs (ig. luts — „vēdzele”) — Jaunlaicenu muižas daļā. Reveli Jaunlaicenes pagastā, (ig. röövel — laupītājs). Agrāk pie Palpīra ezera bijis liels mežs. Varbūt ka tajā kādreiz būs dzīvojuši laupītāji, no kā tad tuvējas mājas dabūjušas savu vardu. Alsviķu pagastā Alūksnes draudzē sastopam igauņisku māju vārdu Rebanes (ig. rebane, gen. rebase — „lapsa”). Šie igauņiskie vietu vārdi nepārprotami liecina par dažu igauņu celšu pārlatviskošanos. Sevišķi tas sakāms par tām ciltīm, kuras jau vairākus gadsimtus nav mainījušas savas dzīves vietas. Tādas vecas dzimtas atrodam Plūkšos, Pelšos, Kanastos un Vizlās. Šo dzimtu senči bijuši igauņi, kas, dzīvodami latviešu vidū, ar laiku pilnīgi pārlatvikojušies. Tādēļ arī šo māju apkārtnē sastop visvairāk igauņisko vietu vārdu. Laikā, kad latviskais elements sāka kļūt stiprāks par igauņisko, notikusi igauņisko vārdu pārlatviskošana. Pārtulkoti parasti vienkāršākie vārdi, piem. silla niit (tilta pļava), uibo magi (ābeles kalns) u.c. Pavisam īpatnēja igauņisko vietu vārdu pārveidošana notikusi visjaunākos laikos, tās paaudzes laikā, kas igauņu valodu nemaz nav pratusi, jeb kas ieceļojuši Veclaicē no tālākiem Latvijas novadiem, piem. Smiltenes. Te attīstījusies tautas etimoloģija, kas Pīri purvu pārvērtusi par Pīļu purvu, Nīdukani par — Onīdukani, vēlāk — Gnīdu pļaviņu u.c. Veclaicē un tās tuvākā apkaimē sastopami igauņiskie vietu vārdi rāda, ka dažās tagadējās latviešu dzīves vietās kādreiz dzīvojuši igauņi, kas, vai nu aizejot citur, tās atstājuši latviešiem, vai arī citos gadījumos palikdami uz vietas un dzīvodami latviešu vidū, paši kļuvuši par latviešiem. Tikai vietvārdi, kam ir daudz garāks mūžs kā attiecīgām cilvēku paaudzēm, uzglabājuši savas igauņiskās formas un ir šā pārlatviskošanās procesa liecinieki. Arī Ziemera pagastā joprojām dzīvo senas igauņu ģimenes vai viņu pēcteči —Adlers, Ķikas, Krūss, Ķirbīcis, Pīks, Kuks, Seps u.c.

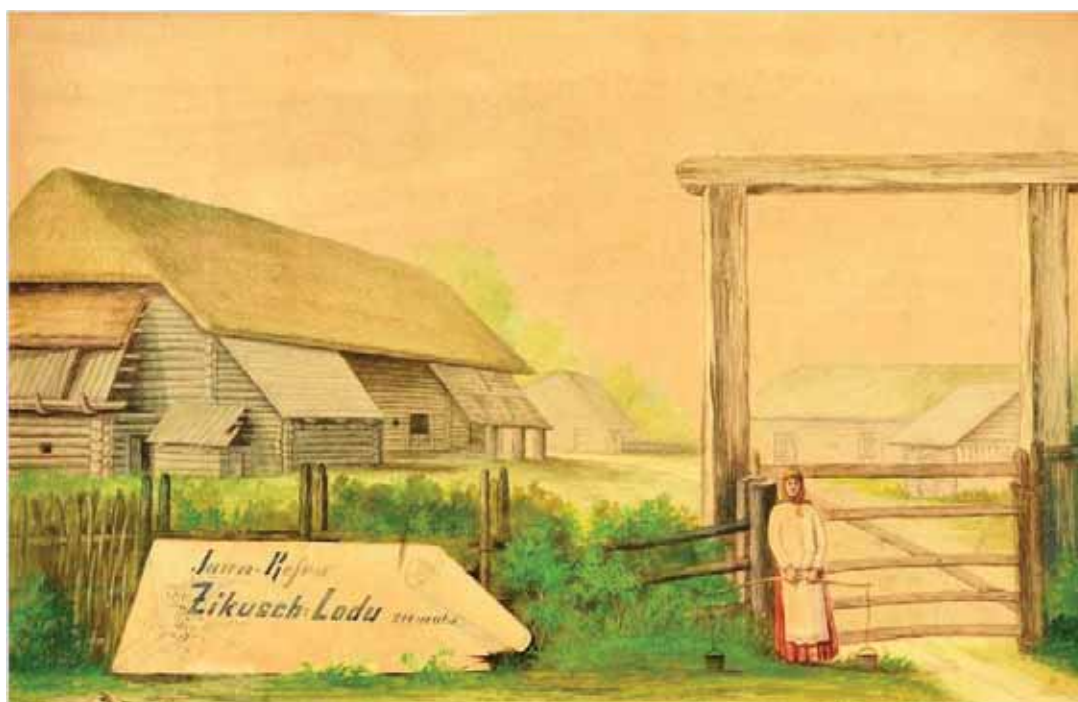
Laika gaitā novadā apmetās arī seti – Dinevidaustrumigaunijā un Pleskavas apgabalā dzīvojoši stipri slavizēti pareizticīgie igauņi. Malēnijā viņus sauca par setukiem. Viņi pārsvarā bija apkārt staigājoši amatnieki un sīktirgotāji, kurus novadā pazina vismaz kopš 19.gs. sākuma. Kā rakstījis Ā.Karulis, tad Ziemeļaustrumvidzeme bijusi pierobeža daudzu gadsimtu garumā. Etniski jaukts novads tas bijis jau no pirmā gadu tūkstoša. Novads atrodas pie robežas, kas 17.gs. sadalīja kādreizējo Livoniju Zviedrijas un Polijas daļā, no 18.līdz 20.gs. sākumam te robežojās Vidzemes un Vitebskas guberņas. Šis ir arī Igaunijas un Krievijas pierobežas novads. Tātad kaimiņtautu ietekme un fiziskā klātbūtne ilgu gadsimtus bijusi un arī tagad ir svarīgs attīstības faktors un komponente.

Īpašajos dabas, klimatiskajos un etniskajos apstākļos Malēnijā izauguši ļaudis, kurus lieliski raksturojis Latviešu tautības mācītājs Kārlis Baldavs, kas neilgu laiku kalpoja Opekalna draudzē: „Cik es tais pusotra gados, ko sabiju Opekalnā, iepazīnos ar šo draudzi, tad man viņi likās esam ļaudis ar ideālāku virzienu, nekā citur mēdz būt latvieši. It kā viņu skaistā apkārtnē un kalni pacilātu viņu garu vairāk uz augšu un raidītu viņu skatus uz mūžīgiem kalniem, no kurienes mums nāk palīdzība”.



#### 4. Tradicionālā ainava un būvniecība aizsargājamo ainavu apvidū „Veclaicene”

Ieskatu Latvijas materiālās kultūras, it īpaši celtniecības pētīšanai sniedz Šveices mākslinieka J.R. Šturna zīmējumi, kas radušies 1661.gada pavasarī, kad viņš bija svītā, kas pavadīja Vācijas ķeizaru Leopoldu I braucienā no Vīnes uz Maskavu. Šturna skices pagaidām ir vienīgā un plašākā 17.gs. zīmējumu kolekcija par Latviju. Sīku šo zīmēto ēku analīzi devis S.Cimermanis. Zīmējumos redzamas saskanīgas ēku proporcijas, izkoptas ēku formas, kas labi iekļaujas dabas ainavā (skat. 4.1. attēlu). Katras ēkas garums bija atkarīgs no pieejamo baļķu garuma. Jumti iesegti ar dēļiem vai lubām. Sienās viena vai divu baļķu augstumā ierīkotas gaismas lūkas. Daudzu paaudžu izveidotās un pārbaudītās celtniecības vērtības (celtņu izvietojums pa pagalma perimetru, izkoptas, izturīgas un saskanīgas ēku formas, apaļbaļķu sienu konstrukcijas, divslīpu jumti, staboti lieveņi, dažāda lieluma un izmantojuma telpu rindojums zem viena jumta u.c.) Malēnijas vecsaimniecībās saglabājās līdz 20.gs. vidum.



4.1. attēls. Cikuš-Lodu ciemata jeb viensētas zīmējums (Valkas apr. Jaunrozes pag.) J.Krēslīņa zīmējums (LNVM EN inv. nr. ZAE 4320)

J.Raipulis stāsta par savas mātes dzimtajām mājām Ontēm (Antēm) Opekalna pakājē. Tur bija dzīvojamā māja un saimniecības ēkas. Māja bija neparasta. Tā bija kopā ar piedarbu, kura jumts sniedzās pāri priekšējai sienai un veidoja plašu nojumi, kurā novietot ratus un citus saimniecības rīkus. Sliekšņa priekšā bija nolikts plakans akmens. Mājas priekšā bija malkas šķūnis, bet nedaudz tālāk – liels siena šķūnis ar kūtiņu galā. Mājā bija tikai divas istabas. Blakus lielai virtuvei ar klona grīdu bija saimnieku istaba, dibenplānā – visas mājas platumā liela istaba. Tās vienu kaktu aizņēma liela krāsns, uz kuras pietika vietas pat gulēšanai. Neparastā māja bija senlaicīga rija, kuras vienā galā zem kopjumta piebūvēts mājoklis ar divām istabām un virtuvi,

otrā galā – piedarbs labības kulšanai un linu mīstīšanai. Zemu nolaisto jumta slīpni rijas un piedarba priekšā balstīja koka stabi. Šādi uzlabotas apdzīvotas rijas Vidzemē sāka celt ne vēlāk kā 18.gs. 40.gados, bet celšana īpaši izvērās kopš 19.gs. 20. gadiem.

Apbūves principus demonstrē 20.gs. sākumā celto Stiebriņu māju apraksts, kas ataino senu un pārbaudītu tautas tradīciju pārmantošanu un saglabāšanu līdz 20.gs.-sēta uzcelta ūdensbaseina tuvumā (pie Dūņupes), prasmīgi izmantots zemes reljefs, būves izvietotas pa pagalma perimetru, starp dzīvojamo māju un klēti iekopts augļu dārzs, ugunsnedrošās ēkas (pirts, rija) attālinātas no pārējām ēkām. Ēku plānojumā atspoguļojas gan malēniešu praktiskums, gan pārdomātais un estētiskais dzīvesveids, kurā joprojām būtiska vieta ir kopainai un dabas uztverei. Piemēram, klētis būvēja uz augstiem, savrupiem pamatakmeņiem, kas balstīja ēkas apakšējo vainagu, bet nebija cieši savienoti. Tāpēc bija laba vēdināšana, grīdas dēļi nepuva un nepelēja graudi.

Vairākus gadsimtus tradicionālā Latvijas lauku ainavā kā saimnieciskie un administratīvie centri bija muižas. Muižu sistēma kļuva par Latvijas lauku struktūras pamatu. Arī Ziemeļaustrumu Latvijā muiža bija pašpietiekama saimnieciska vienība, tās apbūve atspoguļoja naturālās saimniecības prasības. Muižas kompleksā ietilpa kalpu mājas, klētis, stalli, ratnīcas, kūtis, brūži, pirts, ledus pagrabi, šķūņi u.c. būves.

Muižu tīklam bija pakļautas zemnieku sētas, kas pārņēma atsevišķas muižu apbūves elementus. 19.gs. otrajā pusē līdz ar zemnieku māju izpirkšanu par dzimtu, latviešu zemnieki centās atdarināt muižu ēkas ar to sarkanajām ķieģeļu sienām, dakstiņu jumtiem, ēku izkārtojumu, alejām un dārziem. Savukārt muižu celtniecībā tika pārņemtas daudzas zemnieku celtniecībā izmantotas tradīcijas un paņēmieni, formu un apjomu izpratne, materiāli. Sākotnēji muižas ēkas neatšķīrās no zemnieku mitekļiem. Līdz 18.gs. sākumam muižas ēkas parasti tikaeltas no koka guļšķautņu konstrukcijā, bieži ar salmu jumtiem. Tikai vēlāk, augot muižnieku turībai un pārņemot Rietumeiropas celtniecības tradīcijas, muižās sāka būvēt mūra ēkas. 18.gs. muižās celto ēku fasādes pārsvarā bija ar apmetumu, bet 19.gs. 40. gados saimniecības ēkas cēla no šķeltiem laukakmeņiem, mūris tika izlikts ar sīku akmens šķembu ķīlējumu, bet apmetumu uzklāja tikai uz atsevišķām būvdetaļām. Dekorā parādījās pilastrī un ailu rustojums, būvniecībā izmantoja sarkano ķieģeli. 19.gs. otrajā pusē izmantoja arī pildrežģa konstrukcijas, režģi aizpildot ar sarkano ķieģeli.

Alūksnes novadā saimnieku māju izpirkšana galvenokārt notika no 1892.-1904.gadam. Zemnieku sētā parasti bija dzīvojamā rija, stallis-kūts, klētis, pirts. 19.gs. beigās zemnieku sētā parādījās dzīvojamā ēka kā savrupa būve.

Muižas un zemnieku sētu apbūves tradīciju savstarpējās mijiedarbības sekas bija līdzsvars starp dabu un cilvēka roku darbu, kas rezultātā raksturoja ļoti veismīgu Latvijas lauku vides tēlu.

1905.g.revolūcija, muižu dedzināšana, Pirmais pasaules karš šai gadsimtos izveidotajai kārtībai nodarīja lielu postu. Latvijas 1920.g. zemes reforma pārtrauca agrāko struktūru. Zemes

sadalīšanas procesā vēsturisko ēku, parku, muižās uzkrāto kultūras vērtību jēdziens tika pilnībā ignorēts. Muižas sadalīja nelielās jaunsaimniecībās, dalot arī muižu ēkas, dārzus un parkus, sadrumstalojot kādreiz plašos tīrumus, pļavas un mežus. Tika likvidētas skatu perspektīvas, parādījās jauna apbūve. Tomēr jaunās būves jaunsaimniecībās saglabāja tās tradīcijas, kas bija veidojušās agrāk daudzu gadu desmitu laikā.

Lai ātri un veiksmīgi realizētu 1920.gadā pieņemto zemes reformu celtniecības jomā, 1922.gadā tika izstrādāti un jaunsaimniekiem piedāvāti jaunbūvējamo saimniecību paraugplāni dzīvojamām mājām, saimniecības ēkām un kopīgajam ēku izvietojumam saimniecībā. Lai ekonomētu aramzemi, sētas ieteica organizēt kompaktāk, neizkļiedējot ēkas, kā tas bija ierasts senāk Vidzemes vecsaimniecībās. Jaunsaimniecībai ar 15-20 ha lielu zemes platību paredzēja ēkas grupu, kurā ietilpa dzīvojamā ēka, kūts, labības šķūnis, klēts, rija – kalte un pirts. Ēkas grupējās ap simetrisku četrstūra pagalmu, tā malās atradās dzīvojamā ēka, kūts, blakus klēts ar pagrabu. Pagalma vidū atradās aka ar vai bez piena namiņu – dzesētavu. Visas ēkas savienoja taciņas. Ēku ansablī bija arī puķu un augļu dārzs, bišu drava ēku dienvidu pusē. Visu ēku ieejas parasti bija redzamas no istabas. Uguns nedrošās ēkas – labības šķūnis, pirts – atradās valdošā vakara – dienvidu vēja virzienā aiz citām ēkām. Kūts tika novietota ziemeļu-vakaru stūrī, lai radītu aizvēju pagalmā no aukstajiem ziemeļu vējiem. Pagrabs atradās visaugstākajā pagalma vietā, tuvu kūts un virtuves ieejām. Ēkas pielāgoja zemes reljefam, esošajiem un plānotajiem ceļiem. Būvnoteikumi paredzēja ievērot attālumus starp ēkām, atkarībā no ēku materiāla ugunsdrošības.

Ēkas visbiežāk cēla kā guļbūves no priedes vai egles koka, ēku pakši gludi, ne krustveida, kā iepriekšējos gadsimtos. Baļķi abpusēji aptēsti, pamati – plēstu akmeņu mūrējums. Zem kopēja jumta visbiežāk apvienoja kūti, stalli un ratnīcu vai klēti. Ziemeļvidzemē līdz 19.gs. beigām bija ierasta arī dzīvojamā rija. Jumtus ieklāja ar skaidām, šindeļiem vai dēļiem. Dzīvojamā ēkā visbiežāk bija trīs vai arī četras istabas un virtuve. Ieeja no pagalma un dārza veda cauri verandai. Pie pagalma ieejas parasti bija vaļējs vai slēgts lievenis ar divslīpu jumtu, kas balstījās uz 6 stabiem. Jumta stāvā varēja izbūvēt vienu vai divas istabas. Vēlāk ēku no ārpuses varēja apšūt horizontāli liktiem gropētiem dēļiem. Jumts galveno kārt tika veidots divslīps, taču bija arī divslīpu jumti ar nošlauptiem galiem. Tādi jumti bija raksturīgi 19.gs. vecsaimniecībām, kad jumtus ieklāja ar salmu segumu.

Kūtis nereti cēla tradicionāli apaļkoku guļbūvē ar krusta pakšiem, uz paaugsta akmeņu cokola. Zem kūts divslīpu jumta bija telpa lopbarības glabāšanai.

Klēts – parasti guļbūve ar divslīpu jumtu, ar vienu vai divām telpām, stūros un vidū pamatos lika lielus akmeņus. Rija – kalte parasti bija apaļkoku cirtnis ar lielu stabu karkasu, varēja būt ar dēļu apšuvumu. Kūti no pārējā pagalma parasti atdalīja zedeņu sēta, tā ietvēra arī dārzu. Ar kāršu žogiem ierobežoja aplokus un ganību ceļus. Verandas priekšā, dienvidos, atradās augļudārzs, puķu dobes, grantēti celiņi. Dārza tālākajā malā atradās bišu drava. Tradicionāli gar iebraucamo ceļu veidoja ozolu vai liepu alejas. Jaunsaimniecības ieguva jaunus māju vārdus, kas arī kļuva par kultūrainavas sastāvdaļu. Sākotnēji jaunsaimniecību apkārtne bija klaja. Ēku apkārtnes

apzaļumošanu veicināja Mežu dienas. Lai sakoptu vidi, 20. gadsimta 30.gados Iekšlietu ministrija uzdeva salabot vai nojaukt graustus visā valstī, valsts par brīvu vai nelielu samaksu piešķīra krāsas ēku uzkopšanai un pasargāšanai no trūdēšanas. Krāsas pulveris bija okers, kas, sajaukts ar baltkaļķi u.c. komponentēm, koka ēkām deva dažādas tonalitātes dzeltenīgu, oranžīgu vai sarkanīgu toni.



**4.2. attēls. Tradicionāls sētas plānojums viensētā „Mierkalni”, Apekalnā**



**4.3 attēls. Tradicionāls sētas plānojums viensētā „Brīzemnieki”, Vosvu Dieva kalna pakājē**

1937.g. tika pieņemti „Saistošie noteikumi lauku būvniecībā gar ceļiem”, kas noteica kārtību 500 m uz abām ceļa pusēm. Sētas kopiespaidam vajadzēja būt vizuāli pievilcīgam un racionālam. Žogiem gar ceļiem bija jābūt salabotiem, ēkas ceļamas vismaz 5m no ceļa grāvja, , pēc iespējas priekšpusē novietojot dzīvojamo ēku. Dzīvojamā ēka drīkstēja būt līdz 2 stāviem (ieskaitot jumta izbūvi) un līdz 9m augsta. Ceļi uz mājām bija jātur kārtībā un jāapstāda. Pie mājām jāierīko dārzi, kas uzturami kārtībā. Kārtību uzraudzīja apriņķa būvinspektori, kuriem bija izšķirošs vārds projektu apstiprināšanā un apbūvējamās telpas organizēšanā.

Jau no 17.gs. līdz ar viensētām pastāvēja arī ciemi, kas sastāvēja no 2 – 10 sētām. Tās visbiežāk atradās 100 – 500 m attālumā viena no otras. Vidzemē šādi ciemi atradās pie ceļiem, to krustojumiem vai gluži pretēji – grūti pieejamās purva salās un meža klajumos. Vecākās sētas un ciemi atradās reljefa labākajās vietās – augstos un sausos upju un ezeru krastos. Viens no ciemu veidošanās faktoriem – savstarpējās palīdzības un drošības nodrošināšana. Nereti ciemi veidojās, sadalot tēva zemi, pieaugot dzimtas locekļu skaitam, reizēm tie veidojās kā kara vai muižas bēgļu apmetne u.c.



**4.4. attēls. Ciems (divu viensētu grupa), ko veido viensētas „Brīvzemnieki” un „Šķepasti” Vosvu Dieva kalna pakājē**

Otrais pasaules karš un ilgstošā padomju okupācija uz visiem laikiem neatgriezeniski iznīcināja Latvijas lauku harmoniju. Tika iznīcināta lauksaimniecība, sagrauta tās infrastruktūra, ignorēta kultūras pieminekļu vērtība. Muižas pārbūvēja, pakalnos parādījās jaunas fermas, strādnieku dzīvojamās ēkas, garāžas, noliktavas, kaltes, skābbarības torņi, mehāniskās darbnīcas, primitīvas un pavirši būvētas silikātķieģeļu ēkas. Meliorācijas rezultātā ierīkoja plašus vienlaidu laukus, nolīdzinot daudzas viensētas un iznīcinot citus vēsturiskās ainavas elementus.

Pēc neatkarības atgūšanas teorētiski radās priekšnoteikumi Latvijas lauku sakārtošanai, tomēr dzīvē tas ne vienmēr realizējās. Nereti ēkas atguva bijušie īpašnieki, kas nespēja tās uzturēt un pārdeva tālāk. Šis negatīvais piemērs spilgti raksturo pašreizējo situāciju Ziemeru muižas apbūvē, kā redzams, arī Jaunlaicenes muižas medību pili Ančkas īpašnieki nespēj pienācīgi apsaimniekot. Nereti arī pašvaldības nevar ēkas uzturēt, un tās aiziet postā. Tomēr daudzas ēkas tiek atjaunotas, tiek sakopta arī apkārtnē, piemēram, Jaunlaicenes muižas kompleksā.

## 5. Kultūrvēsturiski nozīmīgo objektu raksturojums

Ainavu struktūrplāna izstrādes ietvaros ir apsekoti kultūras pieminekļi, sagatavojot to sīkāku aprakstu un priekšlikumus to attīstībai (skat. DA plāna 1. pielikumu).

Kultūras pieminekļi ir kultūrvēsturiskā mantojuma daļa – kultūrvēsturiskās ainavas un atsevišķas teritorijas (senkapi, kapsētas, parki, vēsturisko notikumu norises un ievērojamu personu darbības vietas), kā arī atsevišķi kapi, ēku grupas un atsevišķas ēkas, mākslas darbi, iekārtas un priekšmeti, kuriem ir vēsturiska, zinātniska, mākslinieciska vai citāda kultūras vērtība un kuru saglabāšana nākamajām paaudzēm atbilst Latvijas valsts un tautas, kā arī starptautiskajām interesēm (Likuma “Par kultūras pieminekļu aizsardzību” 1. pants).

AAA „Veclaicene” teritorijā ir 47 valsts aizsargāti kultūras pieminekļi. (Statistikā iekļauti arī Zamanu senkapi Ziemerapagastā, kas atrodas tieši blakus AAA robežai). No tiem 19 (40%) ir valsts aizsardzībā ņemti arheoloģijas pieminekļi (5.1. tabula) – (9 vietējās nozīmes, 10 valsts nozīmes) un 28 (60%) arhitektūras pieminekļi (4 valsts nozīmes, 24 vietējās nozīmes) (3.2. tabula). Teritorijā (kulta ēkās) atrodas arī virkne valsts aizsargātu mākslas priekšmetu.

Minami arī četri pagastu nozīmes objekti (5.3. tabula). Protams, ka kopumā ainavu apvidus teritorijā ievēribu pelnošu vietu ar kultūrvēsturisku nozīmi ir krietni vairāk. Apvidus teritorijā ir arī virkne citu pagastu/novadu nozīmes kultūras objektu, piemiņas vietu, kapsētu.

### 5.1. tabula. Arheoloģijas pieminekļi

Nr.	Aizsardzības nr., nozīme	Piemineklis	Adrese	Datējums
1.	231, viet.noz.	Semeiku senkapi (Zviedru kapi)	Ziemera pag.	Viduslaiki (?)
2.	233, viet.noz.	Zamanu senkapi	Ziemera pag. (pie aizsargājamās teritorijas robežas)	Vēlais dz.l.-viduslaiki (?)
3.	221, valsts noz.	Zeņģu senkapi	Veclaicenes pag.	Viduslaiki (?)
4.	212, valsts noz.	Drusku (Kornetu) pilskalns	Veclaicenes pag.	1.g.t. pr.Kr. – 2.gs; 7.-10.gs
5.	216, valsts noz.	Ķempju senkapi	Veclaicenes pag.	(?)
6.	217, viet.noz.	Jāņkalna viduslaiku kapsēta	Veclaicenes pag.	Viduslaiki
7.	218., valsts noz.	Kūriņkalna senkapi	Veclaicenes pag.	(?)
8.	213, viet.noz.	Maskaļu senkapi	Veclaicenes pag.	Viduslaiki (?)

Nr.	Aizsardzības nr., nozīme	Piemineklis	Adrese	Datējums
9.	222, valsts noz.	Vosvu Dieva kalns un Māras pēdas akmenskulta vieta	Veclaicenes pag.	(?)
10.	220, valsts noz.	Tilmaņu senkapi	Veclaicenes pag.	Vēlais dzelzs laikmets – viduslaiki (?)
11.	219, viet.noz.	Radziņu senkapi (Kapenes)	Veclaicenes pag.	(?)
12.	215, valsts noz.	Mauliņu senkapi	Veclaicenes pag.	Viduslaiki (?)
13.	214, viet.noz.	Dimantu Baznīcas kalns-kulta vieta	Veclaicenes pag.	Viduslaiki (?)
14.	181, viet.noz.	Lielbriežu senkapi (Mironkalns)	Jaunlaicenes pag.	Viduslaiki (?)
15.	183, valsts noz.	Popju pilskalns	Jaunlaicenes pag.	Vēlais dzelzs laikmets (?)
16.	184, valsts noz.	Ķauķu senkapi (Bungu kalniņš)	Jaunlaicenes pag.	(?)
17.	182, valsts noz.	Vārņu ezera mītne	Jaunlaicenes pag.	8.-10.gs. (?)
18.	170, viet.noz.	Ķiparu senkapi	Apes pag.	(?)
19.	203, viet.noz.	Ingašu senkapi	Mārkalnes pag.	Viduslaiki (?)

No visiem valsts aizsargājamiem arheoloģijas pieminekļiem 3 (16%) ir dzīvesvietas (2 pilskalni, viena ezera mītne), 2 (10%) kulta vietas un 14 (74%) apbedījumu vietas. Aptuveni iespējams datēt 13 (68%) objektus.

No 14 apbedījuma vietām 5 (36%) nav nekādu norāžu par to datējumu. Pieļaujams, ka 2 (14%) varētu attiekties uz vēlo dzelzs laikmetu un viduslaikiem, bet 7 kapsētas (50%) varētu būt attiecināmas uz viduslaikiem. AAA “Veclaicene” tuvākas arheoloģiski pētītās viduslaiku kapsētas atrodas Alūksnes apkārtnē. Spieķu vēlā dzelzs laikmeta un viduslaiku kapulauku 1979.gadā pētījis arheologs M.Atgāzis. Lielākā daļa apbedījumu attiecas uz laiku no 13.gs. otrās puses līdz 14.gs. 1. pusei. Viņš 1971.gadā veicis izrakumus arī Ķesteru agro jauno laiku kapsētā (16.gs. otrā puse-17.gs.otrā puse).

AAA “Veclaicene” teritorijā arheoloģiskie pētījumi līdz šim notikuši tikai vienā pieminekļī (5%) – Drusku (Kornetu) pilskalnā (2007.gads, izrakumu vadītāja A.Vilcāne). Līdz šim nav zināma neviena depoziāta atraduma vieta. Kā redzams, salīdzinoši maz ir zināmo seno dzīves vietu.

**5.2. tabula. Arhitektūras pieminekļi**

Nr.	Aizsardzības nr., nozīme	Piemineklis	Adrese	Datējums
1.	2781, valsts noz.	Apekalna (Opekalna) luterāņu baznīca	Jaunlaicenes pag.	1774.-1779.
2.	2815, viet. noz.	Veclaicenes pareizticīgo baznīca	Veclaicenes pag.	1892.
3.	2780, valsts noz.	Jaunlaicenes muižas medību pils	Apes pag.	19./20.gs.
4.	2782, viet.noz.	Jaunlaicenes muižas apbūve	Jaunlaicenes pag.	18.gs.beigas
(1)	2790, viet.noz.	Parks	Jaunlaicenes pag.	18.gs.beigas
(2)	2789, viet.noz,	Kapliča	Jaunlaicenes pag.	1870.
(3)	2788, viet.noz.	Stallis	Jaunlaicenes pag.	1852.
(4)	2787, viet.noz.	Klēts (Veļas māja)	Jaunlaicenes pag.	18.gs.beigas
(5)	2786, viet.noz.	Saimniecības ēka	Jaunlaicenes pag.	1840.
(6)	2785, viet.noz.	Saimniecības ēka	Jaunlaicenes pag.	1847.
(7)	2784, viet.noz.	Pārvaldnieka māja	Jaunlaicenes pag.	1789.
(8)	2783, viet.noz.	Kungu mājas gala spārns	Jaunlaicenes pag.	1789.
5.	2710, valsts.noz.	Ziemera muižas apbūve	Ziemera pag.	18.gs.beigas-19.gs.1.puse
(1)	2725, viet.noz.	Parks	Ziemera pag.	18.gs.beigas-19.gs.vidus
(2)	2724, viet.noz.	Pagrabs	Ziemera pag.	19.gs.beigas
(3)	2723, viet.noz.	Ūdenstornis	Ziemera pag.	19.gs.pirmā puse
(4)	2722, viet.noz.	Stallis	Ziemera pag.	19.gs.pirmā puse
(5)	2721, viet.noz.	Rija	Ziemera pag.	19.gs.pirmā puse
(6)	2720, viet.noz.	Magazīna	Ziemera pag.	19.gs. pirmā puse
(7)	2719, viet.noz.	Lielā kūts ar uzbrauktuvi	Ziemera pag.	1823., 19.gs.otrā puse
(8)	2718, viet.noz.	Kūtis (2)	Ziemera pag.	19.gs.beigas, 20.gs. 2.ceturksnis



(9)	2717, viet.noz.	Klēts	Ziemera pag.	19.gs. pirmā puse
(10)	2716, viet.noz.	Kambaris	Ziemera pag.	19.gs.otrā puse
(11)	2715, viet.noz.	Kalpu mājas (3)	Ziemera pag.	19.gs.pirmā puse
(12)	2714, viet.noz.	Kalpotāju māja	Ziemera pag.	19.gs. pirmā puse
(13)	2713, viet.noz.	Pārvaldnieka māja	Ziemera pag.	19.gs. otrā puse
(14)	2712, viet.noz.	Mežkunga un mežsarga dzīvojamās mājas (2)	Ziemera pag.	19.gs.beigas
(15)	2711, valsts noz.	Kungu māja	Ziemera pag.	18.gs.beigas

### 5.3. tabula. Novada nozīmes objekti

Nr.	Objekts	Adrese	Datējums
1.	Romeškalna muižas kungu māja	Veclaicenes pag.	19.gs.vidus
2.	Palpieru Naudas akmens – nostāstu vieta	Veclaicenes pag.	
3.	Piemīņas vieta 1919.g.atbrīvošanas cīņām pie Rušķiem	Apes pag.	1919.g.
4.	Grūbes HES	Apes pag.	20.gs.vidus

Aprakstā iekļauta informācija arī par citām nozīmīgām vietām ar kultūrvēsturisku nozīmi AAA “Veclaicene”: 1941.g. kritušo cīnītāju vieta pie Prinduļu mājām (Ziemera pag.), gandrīz pilnīgi nopostītie senkapi pie Skultēm (Ziemera pag.), Dēliņkalns – nostāstu vieta (Veclaicenes pag.), Sauleskalns (Veclaicenes pag.) u.c. Ieteikumi AAA „Veclaicene” kultūras pieminekļu apsaimniekošanai iekļaut Ainavu struktūrplāna 7.3. nodaļā.

No 2009. – 2011. gadam Ziemeļvidzemē Valsts meža dienests realizēja projekts „Kultūras mantojums”. Tā ietvaros arī AAA “Veclaicene” teritorijā ar vietējo iedzīvotāju iesaisti tika apzināti gan jau zināmi, gan līdz tam nezināmi vēsturiski objekti, vietas, liecības. Par šiem objektiem informācija apkopota vienotā datu bāzē un izveidota karte. Kopumā par AAA “Veclaicene” teritorijā ietilpstošajiem objektiem šajā datu bāzē atrodami ieraksti par vairāk kā 900 objektiem. Datu bāze turpmāk izmantojama teritorijas ainavu pārvaldībā.

## 6. Teritorijas ainaviskais novērtējums

Mūsdienās ainavu novērtēšanā vairāk tiek akcentētas ainavu vizuālās kvalitātes. Lai gan ainavu vizuālā kvalitāte ir subjektīvs rādītājs, tomēr pastāv noteikti principi tās novērtēšanai. Būtiskākie kritēriji, kuri izmantoti ainavu vizuālajā novērtēšanā, ir pieejamība, atklātums, daudzveidība, izteiksmīgums un unikalitāte. Ainavas saskatāmību un pieejamību vērtē pēc tā, kā ainava izceļas uz kopējā apkārtnes fona un no cik skatu punktiem to iespējams vērot. Ainavas vizuālajā novērtēšanā ir svarīgs arī novietojums attiecībā pret galvenajiem ceļiem un apdzīvotajām vietām (jo tuvāk, jo augstāka vērtība). Tāpat ainavu vizuālajā novērtējumā ir atšķirība starp panorāmas ainavu, kas paveras, skatoties no augstu pacelta skatu punkta, un iekšējo ainavu. Panorāmas ainavas novērtēšanā priekšplānā izvirzās ainavas vizuālais aspekts (pārskatāmība un daudzveidība), savukārt iekšējā ainavā papildus vizuālajam aspektam novērtēšanā novērotājs izmanto arī citus aspektus (Nikodemus, 2003).

AAA “Veclaicene” ainaviskā novērtējuma ietvaros ņemta vērā apkopotā informācija par teritorijas ainavām un to vērtībām ekoloģiskā, kultūrvēsturiskā, vizuālā un sociālekonomiskā griezumā. Ainavu struktūrplāna izstrādes ietvaros veikta ainavu inventarizācija. Apkopojot ainavu vērtības izveidota ainavu karte. Tāpat tika fiksēti ainavas ietekmējošie faktori un degradējoši objekti, saistībā ar kuriem veicami apsaimniekošanas pasākumi. Veicot ainavu inventarizāciju, tika veikta fotofiksācija.

Vizuāli nozīmīgākās ainavas un skatu punkti AAA „Veclaicene” galvenokārt saistās ar panorāmas tipa skatu vērsumiem uz apvidus pauguru virsotnēm un plašām apkārtnes teritorijām. Panorāmas skati teritorijā vērojami gan no ceļiem, gan arī pauguru virsotnēm, kur šīm skatu vietām var būt ierobežota pieejamība. Līdz ar to šo skatu vietu attīstībā turpmāk to pieejamībai būs izšķiroša loma. Pateicoties skatu vietu apkārtnes izteiktajam reljefam un pauguru relatīvajam augstumam, daļā skatu vietu priekšplāna ainavas ir nelielas pēc to platības (skat. 6.1. un 6.2. att.). Šādās skatu vietās būtiska ir atklāta tuvplāna saglabāšana un uzturēšana, lai skatu vietas netiktu aizsegta, piemēram, aizaudzētas ar mežu.



6.1. attēls. Panorāmas skats no Opekalna



6.2. attēls. Skats no Dēliņkalna

Ainavu vizuālo vērtību apzināšanā AAA „Veclaicene” teritorijā līdztekus pieejamībai būtisks faktors ir ainavu saskatāmība, kura pēdējos gadu desmitos ir strauji samazinājusies, skatiem

klūstot arvien noslēgtākiem. Līdz ar to ainavu saskatāmība nereti ir atkarīga no skatu punkta augstuma virs apkārtējām ainavām un mūsdienās ainavu uztverei arvien aktuālāki paliek speciāli pasākumi (piemēram, ainavu cirtes veidošana, skatu torņu izbūve) skatu vietu izveidei. Kā nozīmīgākās skatu vietas AAA teritorijā minamas - Kornešu skatu tornis, Drusku kalns, Dēliņkalns, Apekalns, skats pie Leģenēm, skati no Ziemeru vaļņa. Atsevišķas no šīm vietām jau vēsturiski ir bijušas veidotas kā skatu vietas, piemēram, Dēliņkalns un Drusku pilskalns, kuros abos bijuši triangulācijas torņi, kuri izmantoti arī kā skatu torņi (skat. 6.3. att.). Atzīmējams, ka savulaik skati uz ainavu no ceļiem un pauguriem bijuši daudz atklātāki un pārskatāmāki (skat. 6.3. att.). Mūsdienās triangulācijas tornis ir sastopams tikai Dēliņkalnā, bet tas nav izmantojams kā skatu tornis.



**6.3. attēls. Ainavu skati pagātnē uz Apekalna baznīcu, Veclaicenes šoseju no Apekalna un skatu tornis Drusku pilskalnā (foto glabatājs J. Prangels)**

2015. gadā tika atklāts Kornešu skatu tornis. Kopā ar tā tuvāko apkārtni Kornešu skatu tornis nākamajos desmit gados būs nozīmīgākā AAA “Veclaicene” skatu vieta, tāpēc tās uzturēšanai un attīstībai vēršama pastiprināta uzmanība (6.4. att.). Atzīmējams, ka šī skatu torņa izveides process aktualizēja vairākus ar ainavu pārvaldību saistītus izaicinājumus mūsdienās. Sākotnēji

tika rosināts izvietot skatu torni pilskalnā, kur tāds jau bijis vēsturiski. Tomēr VKPAI šādu ieceri neatbalstīja, pamatojot to ar pārāk lielu ietekmi uz pilskalna kultūrvēsturiskajām vērtībām. Tādējādi tornim tika meklēta cita vieta, līdz tika nolemts to būvēt blakus jau esošam ūdenstornim. Savulaik ticis izteikts priekšlikums pārveidot par skatu torni esošo ūdesntorni. Interesanti, ka ūdens tornis kopš tā izbūves nekad nav ticis ekspluatēts, jo bijis nepareizi projektēts. Mūsdienās tā vienīgā funkcija ir būt par balstu tam piestiprinātām antenām. Taču arī šī ideja par ūdenstornja pārveidi nav tikusi realizēta. Gala rezultātā skatu tornis izbūvēts netālu no ūdenstornja, izmantojot Latvijā jau vairākās vietās sastopamo tipveida projektu no metāla konstrukcijām. Skatu torņa izbūvē vēl bija nepieciešams vienoties arī ar zemes īpašnieku, jo pašvaldībai un valstij gan Kernetu tuvākajā apkārtnē, gan visā AAA kopumā pieder salīdzinoši maz īpašumu. Tas būtiski ierobežo iespējas uzturēt, veidot un attīstīt tūrisma infrastruktūru. Patlaban no izbūvētā skatu torņa ainavu skatus daļēji aizsedz un ietekmē blakus esošais ūdenstornis, un atsevišķu koku zari.

Apekalna baznīca ir lielisks piemērs kā apvienot kultūrvēsturiski nozīmīgu objektu ar ainavisku skatu vietu. Baznīca ir pieejama apmeklētājiem un ir iespēja arī uzkāpt tās tornī, lai vērotu panorāmas skatus uz apkārtnes ainavām. Perspektīvā torņa skatu vietas pieejamība saglabājama, izvērtējot iespējas to padarīt pieejamāku, atverot arī augstāko torņa daļu.

Izteiktais reljefs sniedz iespēju vērot arī plašus panorāmas skatus no vietu dabiskā augstuma - Leģenēs, Druskās (6.5. att.), no Ziemeru vaļņa. Taču arī šajās vietās ainaviskie vērsumi galvenokārt vērojami no lauksaimniecības zemēm, kuras tiek apstrādātas un ir privātīpašums. Ārpus AAA “Veclaicene” teritorijas kā nozīmīga skatu vieta atzīmējams arī skatu tornis Igaunijā. Tas atrodas netālu no dabas takas, kura iet gar Smilšāja ezera krastu. Turpmākā skatu vietu attīstībā ņemams vērā fakts, ka plānota skatu torņa būvniecība arī Apē.

Taču kopumā teritorijā pateicoties saposmotajam reljefam ainaviskas skatu vietas sastopamas regulāri, jo īpaši atzīmējami skati no pauguru masīvu malām uz reljefa pazeminājumiem un nereti arī tālplāna ainavām (piemēram, ainavu skati uz Vārņu purvu, skati no Ziemeru vaļņa, skati pie Māriņkalna uz Vaidavas pazeminājumu). Teritorijai ir liels augstvērtīgu skatu vietu potenciāls, taču to attīstībā jāņem vērā vietas pieejamība (attālums no ceļa, ceļa kvalitāte, vai iespējams izveidot taku, zemes piederība).

Kā nozīmīgs ainavu vizuālo vērtību ietekmējošs faktors teritorijā ir minama sezonālitate, no kuras mūsdienās tieši atkarīga ainavu saskatāmība, jo, piemēram, jūlijā, augustā un septembrī ainavu saskatāmība ir zemāka. Līdztekus panorāmas skatu ainavām AAA “Veclaicene” teritorijā nozīmīgas ir arī iekšējo skatu ainavas uz atklātām lauku ainavām un pievilcīgiem dabas objektiem (ezeriem, nogāžu mežiem, ozoliem, dižakmeņiem u.c.). Šīm ainavām raksturīgi vidēji līdz tāli skati galvenokārt uz apsaimniekotām lauksaimniecības zemēm ar viensētu puduriem, piemēram, Ķiparos, Žagatās, pie Skalbēm, Garožos, Kalnājos, pie Mauriņiem, Romeškalna apkārtnē. Ainaviski nozīmīgākā teritorija AAA “Veclaicene” ir Kernetu-Peļļu subglaciālā iegultne un tās tuvākā apkārtnē. Kernetu-Peļļu subglaciālajā iegultnē vērojami ainavu skati uz Latvijai unikāliem dabas veidojumiem un objektiem. Subglaciālajā iegultnē ainavu skatu vietas saistās

ar dabas takām, velo maršrutiem un speciāli labiekārtotu atpūtas infrastruktūru ainaviskās vietās. Taču Latvijai unikāli dabas un nozīmīgi kultūrvēsturiski objekti sastopami arī citur AAA teritorijā.



**6.4.attēls. Ainava no skatu torņa Kornetos**



**6.5. attēls. Skats no Drusku kalna**

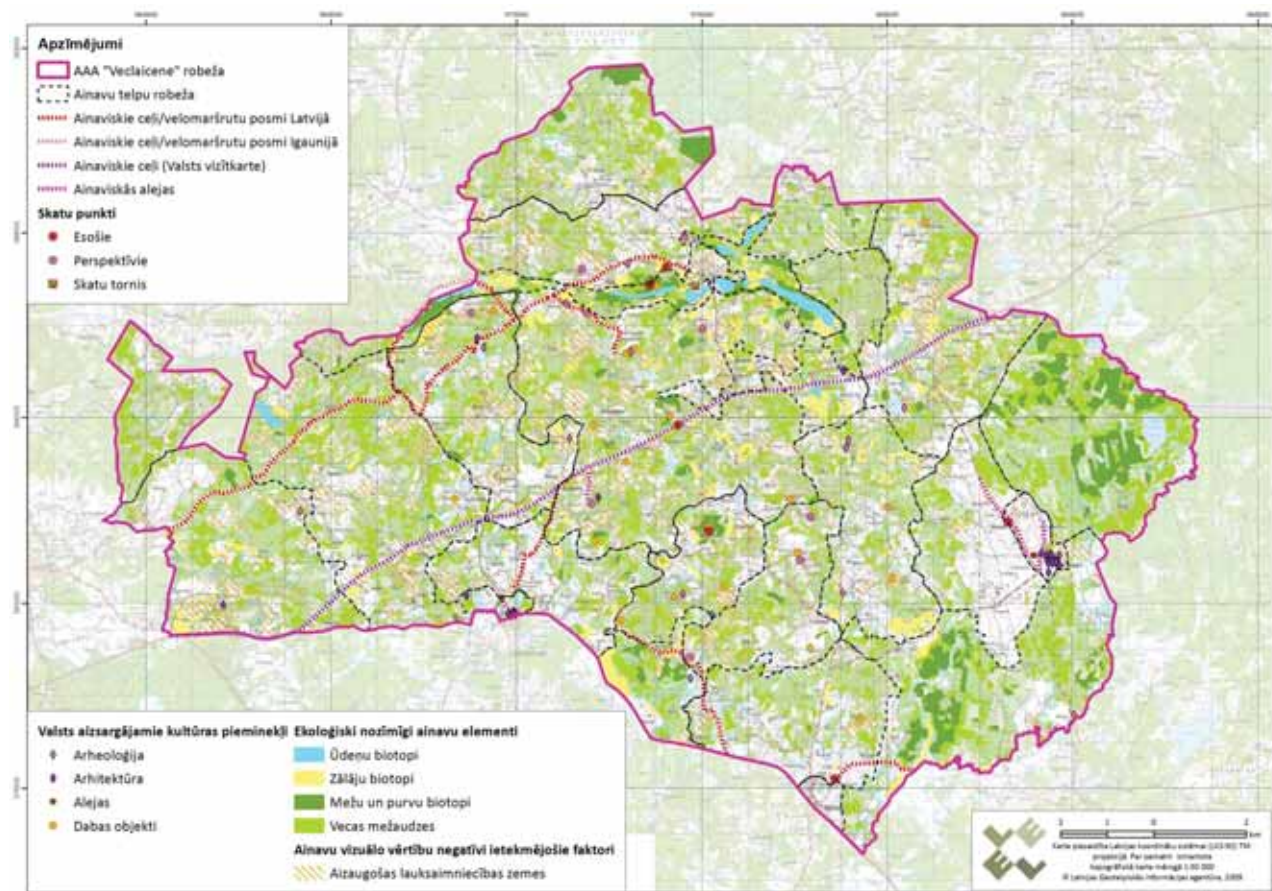
AAA “Veclaicene” teritorijā liela uzmanība jāpievērš ainaviskajiem ceļiem/maršrutiem, kuri ir dažādi pēc sava rakstura un funkcijām. Tie ir vizuālās informācijas nesēji, kas atklāj apkārtnes ainavu. AAA teritorijā ainaviskie ceļi un to posmi iedalāmi vairākos tipos (6.6. att.) – autoceļš A2 (Veclaicenes šoseja), ainaviskie lauku ceļi, ceļu posmi ar alejām un kultūrvēsturiskiem objektiem, kā arī tūrismam nozīmīgi (dabas taku, velo u.c.) maršruti. Veclaicenes šoseja kā ainaviskais ceļš atklāj gan apvidus ainavu vērtības, gan tas vienlaikus ir arī Latvijas valsts vizītkarte. Tāpēc šī ceļa apsaimniekošanā jāņem vērā ainaviskie aspekti. Ainaviskie lauku ceļi ir nozīmīgi tūrisma kontekstā, jo pa tiem daļēji jau iet esošie tūrisma maršruti. Daudzviet tie ir ceļi, kas ved uz dabas un kultūrvēsturiskajiem objektiem. No tiem atsevišķos posmos un skatu punktos paveras vizuāli augstvērtīgi ainavu skati gan ar panorāmas tipa ainavām, gan tipiskām, pievilcīgām ainavām. Ainaviskajiem lauku ceļiem raksturīgs tas, ka atsevišķi ceļu posmi atklāj skatus uz parastām lauku ainavām un vizuāli slēgtām ainavām. Savukārt atsevišķi posmi vai objekti var pat nebūt ainaviski pievilcīgi (piemēram, fermas grausts Druskās, pamestas viensētas un LIZ, skatus aizsedzošas krūmu joslas), tāpēc jāparedz pasākumi to ietekmes mazināšanai. Ainavisko lauku ceļu uzturēšanā būtiska loma ir arī ceļu kvalitātei un pastāvīgai ceļu un ceļmalu kopšanai. Pie Ziemeriem, Jaunlaicē un Apekalna baznīcas ainaviskie ceļi iet pa alejām, kuriem galvenā uzmanība pievēršama aleju saglabāšanai, kopšanai un uzturēšanai. Atzīmējams, ka vairākās vietās gar ceļiem (uz Romeškalnu, Viesturos, pie Veclaicenes ezera, pie Mellekaiļiem) sastopami dažāda vecuma koku stādījumi, kuri ir nozīmīgi ainavu elementi, tāpēc būtu saglabājami. Pie ainaviskajiem ceļiem AAA “Veclaicene” klasificējami arī ainaviskie maršruti, kurus veido esošās dabas takas, velomaršruti vai to posmi. Pieguļošajās teritorijās šiem ainaviskajiem maršrutiem aktuāli tie paši ainavu pārvaldības pasākumi kā gar ainaviskajiem lauku ceļiem.



#### **6.6. attēls. Ceļu ainavas AAA „Veclaicene”**

Atzīmējams, ka AAA “Veclaicene” ietilpst arī plašas teritorijas, kuras veido tipiskas mozaīkveida (galvenokārt mežāru) ainavas Latvijā. Tās ir iekšējo skatu ainavas uz viensētām un to apkārtnē esošajiem zālājiem ar tuviem, vidēji tāliem un tāliem skatu vērsumiem, kuri visbiežāk noslēdzas pret pauguru nogāzi vai mežmalu. Šajās ainavās būtisks priekšnosacījums optimālas ainavu struktūras saglabāšanā ir viensētu apdzīvotība un apkārtnes uzturēšana, galvenokārt zālāju apsaimniekošana. Pie teritorijas Z, ZR un A robežas sastopamas mežaines, kuras ir ekoloģiski nozīmīgas ainavas struktūras daļas. Tā kā šo teritoriju aizsardzība tiek nodrošināta biotopu līmenī, tad ainavu struktūrplānā mežaiņu ainavas detalizēti netiek vērtētas. Kopumā meža teritorijās AAA “Veclaicene” pēdējos 10 gados veikta salīdzinoši intensīva mežizstrāde, kas negatīvi ietekmējusi ainavu gan vizuālā, gan ekoloģiskā aspektā. Tas saistāms ar to, ka AAA teritorijās, kuras neietilpst dabas liegumā vai mikroliegumos, mežsaimnieciskās darbības ierobežojumi saskaņā ar pastāvošo likumdošanu ir minimāli.

Kā nozīmīgākie ainavu vērtību negatīvi ietekmējoši un samazinoši faktori AAA “Veclaicene” atzīmējama LIZ un ceļmalu aizaugšana, pamestu ēku grausti un ainava ap tiem, atsevišķas nepievilcīgas būves un latvāņa audzes. Ainavu un tās objektu karte parādīta 6.7. attēlā.



6.7. attēls. AAA „Veclaicene” ainavisko objektu karte

## 7. Ainavu pārvaldības ieteikumi, teritorijas turpmākās attīstības un apsaimniekošanas priekšlikumi

### 7.1. Ainavu pārvaldības ieteikumi

Lai sasniegtu AAA “Veclaicene” aizsardzības mērķi, sagatavoti priekšlikumi ainavu pārvaldībai. Atzīmējams, ka sagatavotie ieteikumi ietver kompleksu pasākumu kopumu, jo veiksmīga ainavu pārvaldība nodrošināma, aptverot un risinot gan ainavu ekoloģiskos, gan vizuālos, gan praktiskus lauksaimniecības un mežsaimniecības jautājumus, gan sociālekonomiskos izaicinājumus.

Ainavu struktūrplāna izstrādes gaitā iedzīvotājiem tika izsūtītas anketas, kuras ietvēra arī ar ainavu pārvaldību saistītus jautājumus, piemēram:

- Miniet, Jūsaprāt, nozīmīgus dabas, ainavu un kultūrvēsturiskos objektus, kuri līdz šim nav pietiekami novērtēti un izcelti starp aizsargājamo ainavu apvidus „Veclaicene” dabas un kultūrvēsturiskajām vērtībām;
- Kādi apsaimniekošanas pasākumi, Jūsaprāt, būtu veicami Jūsu minētajos objektos?
- Lūdzu, miniet citus, ja tādi pastāv, būtiskus aspektus AAA „Veclaicene” teritorijas saglabāšanā, aizsardzībā un apsaimniekošanā, piemēram, saistībā ar lauksaimniecības un meža zemes apsaimniekošanu, dabas un ainavu aizsardzības noteikumiem u.tml.

Kopumā tika saņemtas 13 anketas. Ņemot vērā arī DA plāna izstrādes procesā vairākās sanāksmēs izteikto viedokli un dalībnieku skaitu, AAA “Veclaicene” iedzīvotāju aktivitāte vērtējama kā vidēja. Praktiski visās saņemtajās anketās atzīmēts, ka iedzīvotāji nākotnē plāno meža ciršanu kokmateriālu ieguves nolūkos un lauksaimniecisko darbību. Vairākās anketās zemes īpašnieki atzīmējuši, ka piekristu tūrisma infrastruktūras izvietojumam savos īpašumos, iepriekš saskaņojot plānotos objektus. Tāpat sniegta informācija par ainavu objektiem un priekšlikumi to apsaimniekošanai. Atsevišķi iedzīvotāji saistībā ar tūrisma attīstību (jo īpaši tūrisma maršrutiem) atzīmē, ka jāsaskaņo vietējo iedzīvotāju un atpūtnieku intereses, piemēram, ceļu izmantošana nedrīkst būt traucējoša (troksnis, ceļu bojāšana). Iedzīvotāju sniegtie priekšlikumi ņemti vērā ainavu struktūrplāna sagatavošanā. Apkopojot saņemtās anketas un sanāksmēs diskutēto, atzīmējams, ka teritorijas pārvaldībā būtiskākie jautājumi patlaban saistās ar mežsaimniecisko darbību.

Sagatavotie ainavu pārvaldības ieteikumi ietver gan vispārīgas rekomendācijas, gan vadlīnijas, gan apsaimniekošanas pasākumus. Daļa ainavu apsaimniekošanas pasākumu iekļauta DAP paredzētajos apsaimniekošanas pasākumos, piemēram, tūrisma infrastruktūras nodrošināšana paredz saglabāt un uzturēt skatu vietas un skatu vizūras. Tāpat atzīmējams, ka daudzviet AAA teritorijā DA plānā paredzētā īpaši aizsargājamo biotopu aizsardzība tiešā veidā nodrošina arī ainavas vērtību aizsardzību (jo īpaši saistībā ar mežaudzēm), tāpēc ar to saistīti ieteikumi netiek atkārtoti. AAA “Veclaicene” ainavu pārvaldībā nākamo 10 gadu laikā ņemami vērā šādi ieteikumi un uzdevumi:



- Teritorijā ir saglabāta vēsturiski izveidojusies mozaīkveida ainavu struktūra un lielie meža masīvi. Pilnībā apturēta vai būtiski samazināta teritorijas apmežošanās;
- Mežaudžu vecuma struktūra ir izlīdzināta un to telpiskā izvietojuma struktūra veicina bioloģisko daudzveidību, un nodrošina sugu pārvietošanās iespējas;
- Ainavu pārvaldību veicinoši nosacījumi un kritēriji iestrādāti dažāda līmeņa un nozaru stratēģiskajos dokumentos - novadu ilgtspējīgas attīstības stratēģijās un teritorijas plānojumos, Vidzemes reģiona plānošanas dokumentos, Lauku attīstības programmā teritorijā atbilstoši novērtēti dabas apstākļi, paredzēti pasākumi gan BVZ, gan citu ilggadīgo zālāju uzturēšanai ainaviskās teritorijās (t.i., gar ainaviskajiem ceļiem/maršrutiem un skatu vietām);
- Saglabāti vizuāli augstvērtīgie panorāmas skati un iekšējo skatu lauku ainavas. Ainavas ir uztveramas un pārskatāmas pārvietojoties pa ainaviskajiem ceļiem;
- Tiek uzturēti atbilstošā kvalitātē un regulāri kopti ainaviskie ceļi (maršruti) un ceļmalas (ceļmaļu regulāra pļaušana/meža teritorijās, skatus uz ainavu vērtībām aizsedzošu otrā stāva koku, krūmu un pameža ciršana). Ainaviskajiem ceļiem tieši pieguļošās mežaudzes tiek apsaimniekotas neradot būtiskas ainavu vizuālās izmaiņas, t.i., neveidojot kailcirtes vai saglabājot vietai atbilstošu meža joslas buferzonu;
- AAA teritorijā ierīkojama nekailciršu metožu paraugdemonstrējumu saimniecība, kurā regulāri notiek informatīvi semināri;
- Lauksaimniecības zemes nodrošina atklātās ainavas un skatu punktus. Tās veido ilggadīgie zālāji, tās tiek koptas un apsaimniekotas – prioritāri jāveicina to izmantošana lauksaimnieciskajai ražošanai lopkopības nozarē. Tiek uzturēti nelieli lauksaimniecības zemju ieslēgumi (plankumi) meža masīvu un mozaīkveida ar meža zemju dominanci ainavās;
- Bioloģiski vērtīgo zālāju platības teritorijā ir palielinātas, to apsaimniekošanas rezultātā tiek veicināta zālāju botāniskā kvalitāte un zemes īpašniekiem tā ir izdevīga. Veicināta iedzīvotāju pieteikšanās bioloģiski vērtīgo zālāju apsaimniekošanai;
- Atbilstoši vietējo iedzīvotāju vēlmēm un dabai draudzīgi tiek izmantots un ilgtspējīgi attīstīts teritorijas tūrisma potenciāls. Tiek uzturēta esošā tūrisma infrastruktūra un veidota jauna publiski pieejama tūrisma infrastruktūra, kura nerada piesārņojuma slodzi uz dabas objektiem un nekontrastē ar ainavu. Ziemā, kad izveidojusies pastāvīga sniega sega, tūrisma maršrutu izveide (distanču slēpēm, pajūgiem, sniega motocikliem) pieļaujama ne tikai pa ceļiem, bet arī laukiem, tādējādi atklājot jaunus un vasarā reizēm nepieejamus ainavu skatus un maršrutus;
- Saglabātas kultūrvēsturiskās ainavas vērtības. Ainavu telpā akcentēti un izcelti kultūrvēsturiski nozīmīgie objekti atbilstoši sniegtajiem ieteikumiem (5.3. nodaļa un 1. pielikums);
- Ainaviski nozīmīgās vietās jaunā apbūve iekļaujas teritorijas ainavā, neveidojot dominējošu lomu un nekontrastē ar to. Apbūve tiek attīstīta (prioritāri esošajās un vecajās mājvietās), izmantojot vēsturiskās un teritorijai tipiskās apbūves apjomu un elementus;
- Teritorijā nav sastopamas blīvas latvāņu audzes;
- Saglabāti nozīmīgi ainavu elementi (atsevišķi augoši koki un koku rindas, ievērojami akmeņi) gar ceļiem atklātajās un meža ainavās;
- Atsevišķās vietās veicami kopšanas un rekultivācijas pasākumi (graustu novākšana, apstādījumu ierīkošana), lai samazinātu degradējošo objektu ietekmi uz ainavu.

- Teritorijas ainavu pārvaldībā ieteicams piesaistīt pastāvīgu ainavu speciālistu, tāpēc būvvaldē vai vismaz Vidzemes plānošanas reģionā jāpiesaista ainavu speciālists (ainavu arhitekts).

## **7.2. Ainavu apsaimniekošanas priekšlikumi**

AAA „Veclaicene” sniegi priekšlikumi pasākumiem, kuri veicami ainavu kvalitātes uzlabošanai. Apsaimniekošanas pasākumu vietas ir atzīmētas 7.3. attēlā. Teritorijā veicami šādi ainavu apsaimniekošanas pasākumi:

- Ainavisko ceļu/maršrutu uzturēšana, kas paredz regulāru ceļmalu pļaušanu un krūmu ciršanu atklātu ainavu skatu nodrošināšanai, vietās, kur ainaviskie ceļi iet caur LIZ;
- Aleju un koku stādījumu gar ceļiem saglabāšana un kopšana, piesaistot kokkopjus (arboristus)/ainavu arhitektus;
- Ilggadīgo zālāju apsaimniekošana - prioritāri apsaimniekojami ilggadīgie zālāji gar ainaviskajiem ceļiem, jo zālāju apsaimniekošana nodrošina ainavu vizuālo vērtību uzturēšanu. Šajās platībās to apsaimniekošana būtu papildus atbalstāma caur Lauku attīstības programmas vides maksājumiem un atbilstu arī Natura 2000 aizsardzības mērķiem;
- Atklātu skatu vietu uzturēšana – norāda uz skatu vietām, kur vērojami augstvērtīgi (galvenokārt ļoti tāli un/vai panorāmas) ainavu skati. Šīs vietas būtu saglabājamās ar atklātām ainavām to tuvplānos (līdz 300m), kur nebūtu vēlams LIZ apmežošana, aizaudzēšana vai, piemēram, neatbilstošu objektu telekomunikāciju torņu un karjeru ierīkošana to tuvumā. Lai saglabātu atklātus ainavu skatus atsevišķās vietās nepieciešama skatu atvēršana uz ezeriem (7.1. att.), jo aizaugot to krastu joslām, ainavas kļūst arvien noslēgtākas. Patlaban skatu atvēršana nepieciešama vairākās vietās dabas takas un skatu vietu ainavu uztveramības uzlabošanai. Perspektīvā skatu atvēršana uz ezeriem kā ainavu cirte veicama arī citviet dabas takas objektos.



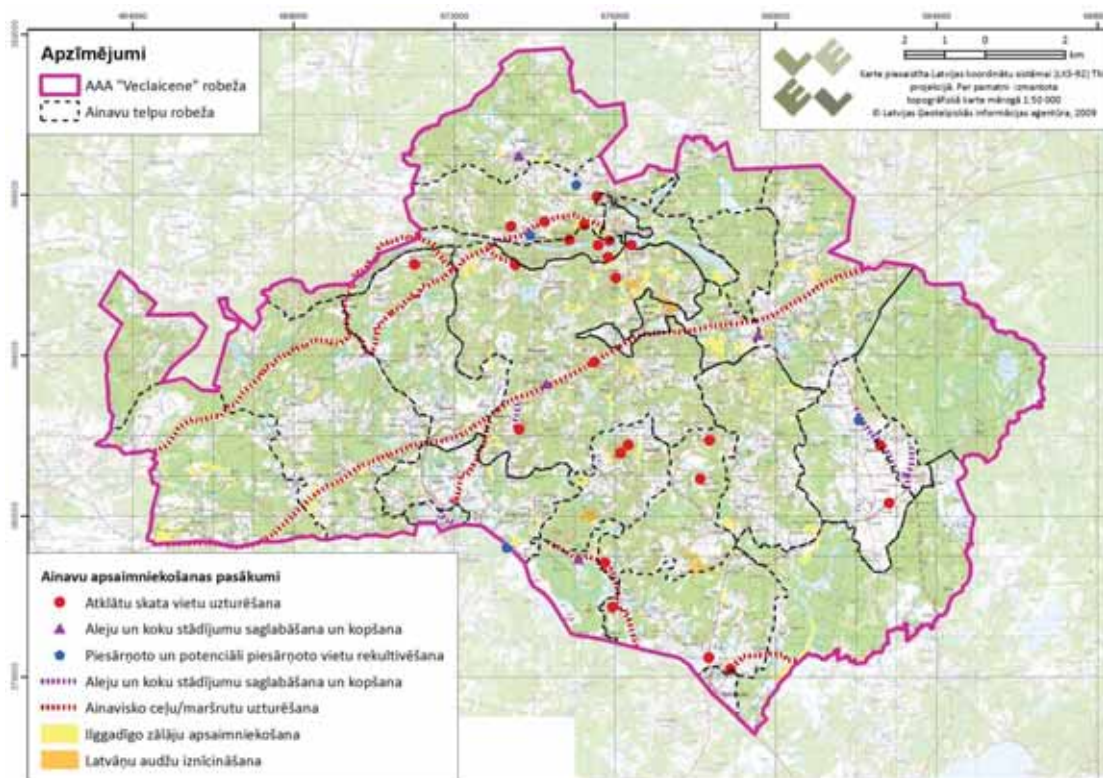
**7.1. attēls. Ainavu skati no Leģenu kalna, kuros nepieciešama skatu atvēršana uz ezeriem**

Ainavu skatu vietām nepieciešama regulāra to uzturēšana, piemēram, atsevišķu zaru vai atvašu un pameža izzāgēšana skatu atvērumu nodrošināšanai. Patlaban visaktuālākie šādi pasākumi ir dabas takas maršrutā un tajā izveidotajām skatu vietām (tornis, pilskalns) gar subglaciālās iegultnes ezeriem (7.2. att.).

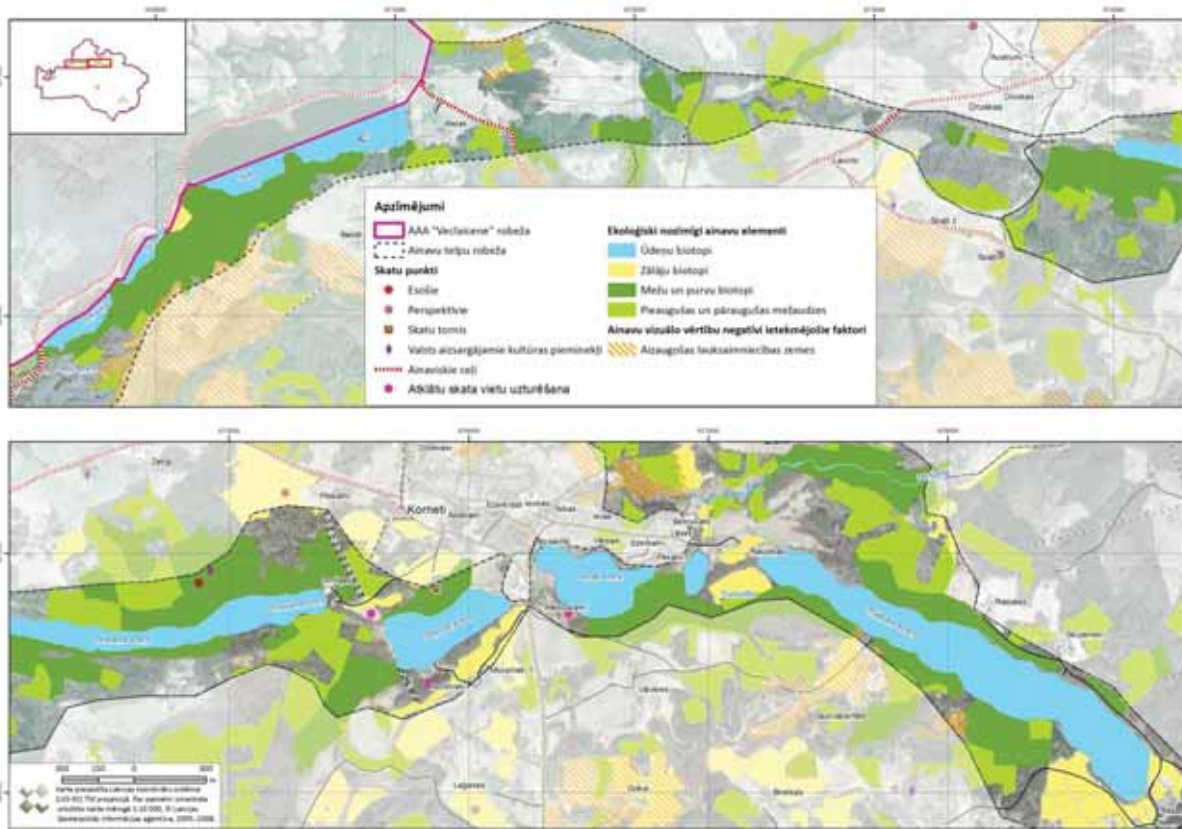


**7.2. attēls. Ainavu skati, kuros nepieciešama skatu uzturēšana (zaru izzāgēšana) un atvēršana (ezera krasta joslas attīrīšana no apauguma ezera otrā krastā)**

- Vairākās vietās AAA “Veclaicene” teritorijās nepieciešama detāla dabas un kultūrvēsturisko vietu izpēte, apsekojot tās ainavu arhitektam un sagatavojot apsaimniekošanas plānu - Jaunlaicenes ciema teritorijai (muižas kompleksam), Ziemeru muižas kompleksam, Romeškalna skolas apkārtnē, Drusku pilskalna apkārtnē. Aktualizēt savulaik sagatavotās inventarizācijas un apsaimniekošanas priekšlikumus Ziemeru un Jaunlaicenes muižas kompleksiem.
- Ainavu un vidi degradējošu objektu rekultivācija/negatīvās ietekmes mazināšana - piesārņoto un potenciāli piesārņoto vietu rekultivēšana, bijušo fermu graustu nojaukšana, Kornetu ūdenstorņa sakopšana (nokrāsošana ainavā iederīgā tonī). Latvāņa audžu iznīcināšana - latvāņa audžu izplatība (pie ceļa uz Kornetiem, pie ceļa uz Veclaicenes ezeru u.c.) rada negatīvu iespaidu par ainavu, tāpēc nepieciešama to ierobežošana.



7.3. attēls. Ainavu apsaimniekošanas pasākumi



7.4. attēls. Kornetu-Peļļu subglaciālās iegultnes ainavu telpas karte

### **7.3. Priekšlikumi kultūrvēsturiskā mantojuma saglabāšanai un izmantošanai**

*Ieteikumi kultūras mantojuma apzināšanai, aizsardzībai, izpētei un popularizēšanai*

Pēdējos gados lielu ļaunumu arheoloģijas pieminekļiem nodarījuši mantrači. Lai mēģinātu ierobežot arheoloģijas pieminekļu postīšanu, 2013. gada janvārī tika apstiprinātas izmaiņas likumā “Par kultūras pieminekļu aizsardzību”. Tiek domāts par jauniem grozījumiem likumā.

AAA „Veclaicene” jāņem vērā radusies reālā situācija. Šī iemesla dēļ nomaļās vietās esošo senkapu un viduslaiku kapsētu atrašanās vietu publiskošana nav vēlama. Tie pieminekļi, kas ir tuvu kādām mājām, varētu tikt iekļauti publiskā tūrisma apritē, pie šiem pieminekļiem varētu arī izvietot informācijas stendus un norādes. Tomēr šajos gadījumos vajadzētu īpaši brīdināt tuvumā esošo māju iedzīvotājus. Parasti viņi ir arī zemes īpašnieki, kur atrodas senvieta. Arī saskaņā ar likumu īpašniekam jā rūpējas par kultūras mantojuma saglabāšanu un kopšanu viņiem piederošajā zemes īpašumā. Tomēr jāizvērtē katrs konkrētais gadījums individuāli. Ja zemes īpašnieki nespēj vai nevēlas pievērst papildus uzmanību senvietas aizsardzībai, tās atrašanās vietu nevajadzētu publiskot un popularizēt.

Kopumā šī tendence – neizpaust viegli apdraudamu vai nolaupāmu kultūras pieminekļu (kustamie kultūras pieminekļi, kas pārsvarā ir mākslas pieminekļi) adreses un atrašanās vietas - vērojama arī pēdējos gados publicējamo un publiski pieejamo kultūras pieminekļu sarakstu politikā. Vēl 1984.gadā izdotajā Latvijas PSR vēstures un kultūras pieminekļu sarakstā tika norādītas mākslas u.c. kustamo pieminekļu atrašanās vietas adreses. Sakarā ar mākslas priekšmetu biežajām zādzībām, 1998.gadā Valdības Vēstnesī publicētajā pieminekļu sarakstā kustamie kultūras pieminekļi bija uzskaitīti, bet to atrašanās vietas adreses vairs netika publicētas. Par to ir arī atruna rīkojuma “Par valsts aizsargājamo kultūras pieminekļu sarakstu” preambulā. Pašlaik VKPAI mājas lapā publiski pieejamajā kultūras pieminekļu sarakstā kustamie kultūras pieminekļi (pārsvarā tie ir mākslas pieminekļi) vairs vispār nav uzskaitīti.

AAA „Veclaicene” viena no pievilcīgākajām vietām ir Kornetu apkārtnē. Lielāko uzmanību te piesaista dabas dotumi, taču arī kultūras mantojuma ziņā te ir daudz ievērības cienīgu vietu. Ir izveidotas vairākas dabas takas. Taču šeit varētu izveidot arī arheoloģisko objektu tūrisma taku. Maršrutā varētu iekļaut Kornetu pilskalnu, Zeņģu senkapus, Jāņkalnu viduslaiku kapsētu un Vosvu Dieva kalnu ar Māras pēdas akmeni – kulta vietu. Pie šīm vietām vajadzētu izvietot informācijas stendus, sagatavot nelielus informācijas bukletus. Maršrutu var pagarināt arī līdz Palpieru Naudas akmenim. Pa ceļam ir vērojama arī lieliska ainava.

Lai veicinātu kultūras mantojuma apriti un saglabāšanu AAA „Veclaicene”, būtu vēlams:

- mēģināt saglabāt, restaurēt un paglābt no iznīcības valsts aizsargātos arhitektūras pieminekļus un citas ēkas ar kultūrvēsturisku nozīmi (piemēram, Jaunlaicenes medību pili, avārijās stāvoklī esošās ēkas Ziemeru muižas kompleksā u.c.), meklējot finansējumu restaurācijas ekspertiem, projektēšanai un praktisko restaurācijas darbu veikšanai;
- apvidus teritorijā organizēt jaunu vienlaidus teritorijas apsekošanu. Tās laikā varētu arī pārbaudītu arhīvu (piemēram, Pieminekļu valdes) ziņas par iespējamām jaunām, vēl neatklātām senvietām (arheoloģijas pieminekļiem), īpašu uzmanību veltot seno dzīvesvietu meklējumiem;
- organizēt arheoloģiskos pārbaudes izrakumus eventuālajās jaunatklātajās senvietās un jau zināmajās valsts aizsargātajās senvietās, lai precizētu to hronoloģiju.

Tā varētu būt ilglaicīga programma, kurā vispirms galveno vērību vajadzētu pievērst arhitektūras pieminekļiem un citām ēkām, kas ir kritiskā saglabātības stāvoklī, jo to iznīkšanas laiks ir ļoti īss un strauji progresējošs. Diemžēl jau tagad var prognozēt, ka daļa no valsts aizsargātajiem arhitektūras pieminekļiem vairs nebūs glābjami (piemēram, Ziemeru muižas kompleksā rijas ēka, leduspagrabs u.c.).

#### *Informatīvie stendi un bukleti, ceļa norādes*

Pie tiem arheoloģijas un arhitektūras pieminekļiem, ko var iekļaut tūrisma aprītē, nepieciešams izvietot informācijas stendus un iespiest informatīvos bukletus ar īsu informāciju un ilustrācijām. Nepieciešams arī pārdomāti izvietot ceļa norādes uz apskatāmajiem objektiem, izsekojot visu ceļu un pārliecināties, ka nav informatīvu “pārrāvumu”, kas apgrūtinā objekta atrašanu. Vajadzētu raudzīties, lai informācijas stendi ir tehniskā kārtībā. Informācijai vajadzētu būt precīzai un nepārprotamai (lai, piemēram, nejauktu Drusku kalnu ar Drusku pilskalnu u.c.). Būtu vēlams nodrošināt iespēju aplūkot arhitektūras pieminekļu iekštelpas un interjerus. Noteikti muižās ir ēkas ar ievērojamas cienīgiem interjeriem, pagrabiem, ir interesanti nostāsti par šīm vietām. Šķiet, ka laba prakse ir izveidojusies Apekalna baznīcā, kura ir atvērta apmeklētājiem. Pie objektiem, kuri ikdienā nav atvērti, vajadzētu novietot informāciju ar to personu kontakttālruniem, kas varētu interesentiem parādīt ēku iekštelpas. Protams, tās vispirms jāsakārto, ja nepieciešams - jāremontē.

#### *Pieminekļu izmantošana, kopšana, restaurācija*

Visas ar kultūras mantojumu saistītās darbības regulē normatīvie akti, vispirms jau likums “Par kultūras pieminekļu aizsardzību (spēkā no 1992.g. 11.marta, ar grozījumiem) un MK 2003.gada 26.augusta noteikumi Nr.474 “Noteikumi par kultūras pieminekļu uzskaiti, aizsardzību, restaurāciju, valsts pirkuma tiesībām un vidi degradējoša objekta statusa piešķiršanu”. Valsts pārvaldi kultūras pieminekļu aizsardzībā Latvijā realizē Valsts kultūras pieminekļu aizsardzības inspekcija.

Arheoloģijas pieminekļus uzturēt un kopt ir salīdzinoši viegli, tas neprasa lielus finansiālus ieguldījumus. Galvenais arheoloģijas pieminekļu aizsardzības princips – to teritorijā nedrīkst veikt nekādus zemes darbus. Ja piemineklis ir ganībās, jāraugās, lai to neizbradā un neposta lopi. Vēlams pieminekļa teritoriju norobežot. Kā jau minēts iepriekš, šo pieminekļu grupu visvairāk apdraud mantrači.

Arheoloģijas pieminekļu teritorijās regulāri jāizcērt sīkie koki (atvases) un krūmi, kā arī jānovāc atkritumi un jāuzstāda atkritumu tvertnes. Sakopšanas darbos nedrīkst izmantot smago tehniku.

Visi zemes darbi un saimnieciskie darbi, kas saistīti ar zemes reljefa un ainavas izmaiņām pieminekļa teritorijā un tā aizsardzības zonā saskaņojami Valsts kultūras pieminekļu aizsardzības inspekcijā.

Arhitektūras pieminekļu kopšanai, uzturēšanai un restaurācijai nepieciešami daudz lielāki līdzekļi. Šo darbu veikšanu vistiešāk reglamentē minētie MK noteikumi Nr. 474. Darbi saskaņojami Valsts kultūras pieminekļu aizsardzības inspekcijā.

#### *Kultūras pieminekļu aizsardzības zonas*

Aizsardzības zonas ap kultūras pieminekļiem tiek noteiktas, lai nodrošinātu kultūras pieminekļu aizsardzību un saglabāšanu, kā arī lai samazinātu dažāda vieda negatīvo ietekmi uz nekustamajiem kultūras pieminekļiem. Jebkuru saimniecisko darbību aizsardzības zonās drīkst veikt tikai ar Valsts kultūras pieminekļu aizsardzības inspekcijas un kultūras pieminekļa īpašnieka atļauju. Aizliegts arī aizkraut pievadceļus un pieejas pie kultūras pieminekļiem (Saskaņā ar Aizsargjoslu likuma, spēkā no 1997.g., ar grozījumiem, 8. un 38.pantu). Kultūras pieminekļu aizsardzības zonu noteikšanas metodiku nosaka MK 2003.gada 15.jūlijanoteikumi Nr. 392 “Kultūras pieminekļu aizsargjoslas (aizsardzības zonas) noteikšanas metodika”.

Aizsardzības zonas projekts ietver zonas robežu grafisko attēlojumu kartē, robežu aprakstu ar koordinātām, pieminekļa apkārtnes fotofiksāciju, ainavas analīzi ar skatu punktiem, priekšlikumus par vidi degradējošiem elementiem. Virkni projekta sadaļu sagatavo VKPAI – aizsardzības zonu uzturēšanas režīmu, objekta vēsturisko izziņu. Zonu izstrādē parasti ņem vērā kultūras pieminekļu un tiem pieguļošās vides dabiskās robežas (ūdenskrātuves, ceļi, gravas u.c.), jaunu kultūras pieminekļa daļu atklāšanas iespējamību, pieminekļa kultūrvēsturiskās ainavas saglabāšanas nepieciešamību, pieminekļa redzamību un redzamību no kultūras pieminekļa u.c. faktorus. Jāpiezīmē, ka kultūras pieminekli un tā aizsardzības zonu uztur kārtībā kultūras pieminekļa īpašnieks vai valdītājs (lietotājs).

Aizsardzības zonu projektus izstrādā pēc VKPAI, pašvaldības, kultūras pieminekļa īpašnieka u.c. pasūtījuma. Izdevumus, kas saistīti ar projekta izstrādi un apgrūtinājumu reģistrāciju zemesgrāmatā, sedz pasūtītājs.



AAA „Veclaicene” teritorijā doti priekšlikumi 12 arheoloģijas pieminekļu (Ķīparu senkapiem, Lielbriežu senkapiem, Dimantu Baznīcas kalnam, Jāņkalnu viduslaiku kapsētai, Kūriņkalna senkapiem, Ķempju senkapiem, Maskaju senkapiem, Mauliņu senkapiem, Radziņu senkapiem, Zeņģu senkapiem, Ignašu senkapiem, Semeiku senkapiem) individuālās aizsardzības zonas izveidei. Priekšlikums individuālajai aizsardzības zonai dots arī Zamanu senkapiem, kas atrodas Ziemeru pagastā pie ainavu apvidus robežas. Aizsardzības zonu priekšlikumi doti senkapiem un viduslaiku kapsētām, ņemot vērā MK noteikumu noteikto metodiku. Lielajiem objektiem un arhitektūras pieminekļiem priekšlikumi nav gatavoti, jo to izstrāde prasa ievērojamu darba ieguldījumu. Individuālo aizsardzības zonu noteikšanu apgrūtina arī tas, ka nevienam valsts aizsardzībā esošajam kultūras piemineklim nav noteikta pieminekļa teritorija. Arheoloģijas pieminekļu teritorijas noteikšana, kultūras slāņa izplatības noteikšana ir sarežģīta un laikietilpīga, jo nereti tā saistīta ar pārbaudes šurfu rakšanu, ģeoloģisko urbumu izdarīšanu un grunts paraugu analīzēm. Pagaidām tikai Ziemeru muižas un Jaunlaicenes muižas parkiem 1999.gadā noteikta un apstiprināta pieminekļa teritorija.

*Detalizēti priekšlikumi apsaimniekošanas pasākumiem kultūrvēstures pieminekļiem aizsargājamo ainavu apvidū „Veclaicene”*

### **Apes pagasts**

Jaunlaicenes medību pils Ančkas. Pašlaik pamestās ēkas kritiskā stāvoklī. Jācenšas glābt ēkas, lai nesagrūst vai aiz neuzmanības netiek nodedzinātas. Jāsakopj apkārtnē.

Grūbes HES. Labs tūrisma objekts ar atpūtas vietām. Blakus tehnikas piemineklis un labi dabas dotumi, ainava. Jāsakopj apkārtnē, varbūt iespējams ieskatīties iekšējās, ja tur ir kas interesants. Par iekšējai apskatīšanu var padomāt arī citos arhitektūras pieminekļos – varbūt ir interesanti interjera elementi, pagrabi u.c.

Ķīparu senkapi. Objekts neizteiksmīgs, trūkst informācijas, nav iekļaujams tūrisma maršrutos. Nav vēlams popularizēt, ņemot vērā mantraču aktivitātes.

Rušku pieminas vieta. Iekļaujama tūrisma apritē. Ja ir labs stāstījums, īpaši pateicīgs objekts jauniešu (jaunsargu, skautu) grupām patriotiskās audzināšanas nolūkos. Vēlams piemiņas vietas tuvumā izvietot informācijas stendu, jo ne vienmēr būs sastopams māju saimnieks, kas par vēsturisko vietu zina pastāstīt.

### **Jaunlaicenes pagasts**

Jaunlaicenes muiža. Pašreiz muižas ēkas un apkārtējā teritorija sakopta, izvietotas interesantas mazās dārza formas. Bijušajā klētī ēkā ierīkots muzejs ar lielisku, informatīvi bagātu ekspozīciju, kas tiek iekļauta gan tūrisma apritē, gan izmantota vietējo skolas bērnu izglītošanai. Muzeja telpās notiek tematiski pasākumi dažādu vecumu klausītājiem. Personāls aktīvs un radošs.

Jaunlaicenes muižas komplekss, parks, kā arī baronu Volfu ģimenes kapenes ir lielisks informatīvs un vizuāli pievilcīgs tūrisma objekts.

Trūkums – nav iespējas paēst pusdienas. Turpinot labiekārtošanas un restaurācijas darbus, ieteicams saglabāt raksturīgās būvniecības tradīcijas un materiālus, jumta iesegumus (neiekļāt, piemēram, metāla jumtus koka guļbūvēm). Varbūt iespējams agrākos gados muižas ēku protezējumā izmantotos baltos ķieģeļus aizvietot ar laukakmeņiem vai ķieģeļus paslēpt zem apmetuma ar sīko akmentiņu pildījumu (bij. staļļa ēkā, piemēram). Vēlams pamazām likvidēt vidi degradējošās būves (piemēram, no silikātķieģeļiem celto autobusa pieturas nojumi). Būtu ieteicams rūpīgāk sakopt arī barona Volfa ģimenes kapsētas teritoriju.

Kauku senkapi. Kapsētu ir izpostījuši mantrači. Senkapi ir nomaļā, grūti pieejamā vietā, tāpēc nebūtu iekļaujami tūrisma maršrutos. Nav vēlams popularizēt, ņemot vērā mantraču aktivitātes.

Lielbriežu senkapi. Objekts vizuāli nav atraktīvs, nav informācijas par tā raksturu un hronoloģiju, tāpēc nav pievilcīgs kā tūrisma objekts.

Popju pilskalns. Pašlaik kā tūrisma objekts bez īpašas pievilcības. Individuālā aizsardzības zona varētu tikt noteikta pa kalna pakāji, lai gan šajā gadījumā svarīgākas ir ainaviskās kvalitātes un to aizsardzība, ierobežojot būvniecību, meža izstrādi u.c. saimniecisko darbību pilskalna apkārtnē. Pilskalna pakājē varētu novietot informācijas stendu, jo ir teikas un nostāsti par šo vietu. Lai kāpiens kalnā vainagotos ar vizuālu rezultātu, vēlams izveidot skatu stigas. Varbūt iespējams virs koku galotnēm ierīkot skatu platformu. Pilskalna pakājē Vārnupītes krasti vietām gleznaini.

Vārņu ezera mītne. Vārņu māju grupā daudz pussabrukušu un sabrukušu ēku, apkārtnē aizaugusi krūmiem un garu zāli. Vārņu ezera mītne un apkārtnē par tūrisma objektu varētu kļūt nākotnē, ja tiks iegūtas papildus ziņas par senvietas datējumu un teritoriju un ja tiks sakopta senvietas apkārtnē. Vajadzētu ierobežot bebru aktivitātes, lai novērstu ūdens uzpludinājumu.

Dēlinkalns. Dēlinkalns ir krāšņs dabas objekts, diemžēl augstiene ir mežu noaugusi, panorāmas vērošana praktiski nav iespējama. Ir izcirsta viena šaura skatu stiga D virzienā. Otra neliela slēpošanas stiga ar pacēlāju ir arī ZA virzienā, bet tā nesniedzas līdz kalna virsotnei. Arī nokļūšana kalna virsotnē ir apgrūtināta gan elektrisko gan norobežojumu dēļ, gan ceļa norāžu trūkuma dēļ. Kā vidi degradējošs elements minams fermu komplekss ar visai nekārtīgu apkārtni Cielavās Kaktiņu – Sauleskalnu ceļa malā. Jāpiezīmē, ka fermas ēku celtniecības laikā tika nopostīta 14.-17.gs. viduslaiku kapsēta (Cielavu senkapi).

Apekalna baznīca. Opekalns ir lielisks tūrisma objekts gan dabas dotumu dēļ, gan baznīcas, gan vecās kapsētas dēļ. Jānodrošina iespēja uzkāpt baznīcas tornī, aplūkot baznīcas interjeru. Varbūt varētu sagatavot informatīvu bukletu ar īsu baznīcas un apkārtnes vēsturi. No ēkas fasādes vajadzētu novākt neatbilstošo apgaismes ķermeni, aizstājot to ar ēkai piemērotāku.

## **Veclaicenes pagasts**

Dimantu baznīcas kalns. Kā tūrisma objekts nav vizuāli pievilcīgs un ir grūti pieejams.

Drusku pilskalns. Drusky pilskalns un apkārtnē lielisks tūrisma, atpūtas un izglītošanas komplekss. Vajadzētu atbrīvot apvidu no degradējošām būvēm vai arī tās sakopt. Informācijas standos par pilskalnu vajadzētu iekļaut pēdējo arheoloģisko pētījumu rezultātus. Drusku pilskalns pagaidām ir vienīgais arheoloģiski pētītais piemineklis AAA „Veclaicene” teritorijā. Informācijas standos redzamā Drusku kalna fotogrāfija nedaudz var maldināt apmeklētājus, liekot domāt, ka ceļa malā esošais kalns arī ir pilskalns. Drusku pilskalna apkārtnē ir vairāki citi arheoloģijas pieminekļi. Ap 500 m uz ziemeļrietumiem no pilskalna ir Zeņģu senkapi (Zviedru kapi), uz rietumiem no pilskalna nepilnu 2 km attālumā ir Jāņkalnu viduslaiku kapsēta, bet nepilnu 1,5 km attālumā uz dienvidiem ir Vosvu Dieva kalns un Māras pēdas akmens – kulta vieta. Līdztekus esošajām dabas takām minētos arheoloģijas pieminekļus varētu apvienot senatnes pieminekļu tūrisma takā (piemēram, velotūrisma maršrutā), sagatavojot informatīvus materiālus un iekļaujot arī pēdējo arheoloģisko pētījumu rezultātus Drusku pilskalnā. Senvietas atrodas ceļu malā, tām viegla piekļuve. Abi minētie senkapi ir atklāti 20.gs. otrajā pusē grants ņemšanas rezultātā. Domājams, ka arī Zeņģu senkapi, līdzīgi kā Jāņkalnu viduslaiku kapsēta, attiecas uz viduslaikiem. Arheoloģiskie pētījumi tajos nav veikti. Apsverama arī iespēja organizēt Kornešu apkārtnes arheoloģisko apzināšanu, kas varētu vainagoties ar jaunu senvietu atklājumiem. Maršrutā var iekļaut arī Naudas akmeni pie Palpiera ezera.

Jāņkalnu viduslaiku kapsēta. Kapsēta vizuāli visai neizteiksmīga, bet, tā kā karjera izstrādes laikā kapsētā tika atrastas datējošas senlietas, tad kapsētas tuvumā varētu izvietot informatīvu stendu par kapsētu, bet pašu objektu varētu iekļaut arheoloģisko pieminekļu tūrisma takā līdz ar Drusku pilskalnu, Zeņģu senkapjiem un Vosvu Dievu kalnu ar Māras pēdas akmeni – kulta vietu.

Kūriņkalna senkapi. Kaut arī netālu (pretējā Palpiera ezera krastā) atrodas Naudas akmens, kas ir populārs tūrisma objekts un tūrisma maršrutā teorētiski varētu iekļaut arī Kūriņkalna senkapus un Ķempju senkapus, kas ir blakus akmenim, taču, ņemot vērā, ka ne par senkapu datējumu, ne atrašanās vietu nav konkrētu ziņu, šo objektu iekļaušana tūrisma apritē pagaidām ir problemātiska. Arī vizuāli šīs vietas ne ar ko neizceļas. Senvietu nomaļā atrašanās rada tiem papildus apdraudējumu no mantračiem.

Apmeklējot Palpiera Naudas akmeni, ko noteikti vajag arī turpmāk paturēt tūrisma apritē, uzmanību vajadzētu koncentrēt uz dabas dotumiem – apkārtējo ainavu, Palpiera ezeru, Kūriņa ezeru u.c. Būtu vēlams pie akmens izvietot stendu ar informāciju par objektu.

Ķempju senkapi. Līdzīgi, kā ar Kūriņkalna senkapjiem, arī Ķempju senkapu teritorija ir nosakāma visai aptuveni. Pašlaik šajā teritorijā ir mežs, senvieta ir nepārskatāma, vizuāli ne ar ko nepiesaista, tāpēc Ķempju senkapu iekļaušana tūrisma apritē pagaidām ir visai problemātiska. Potenciāli liels mantraču apdraudējums.

Maskalu senkapi. Kā tūrisma objekts nav ieteicams, jo trūkst ticamas informācijas par senvietas hronoloģiju un teritoriju. Potenciāli liels mantraču apdraudējums.

Maulinu senkapi. Kā tūrisma objekts nav pārāk izteiksmīgs; spriežot pēc atrastajām senlietām te bijusi viduslaiku kapsētiņa.

Veclaicenes Pareizticīgo baznīca. Interesants tūrisma objekts, taču būtu vēlams informācijas stends par baznīcu un pareizticīgo kapsētu. Būtu vēlams arī rast iespēju iepazīties ar ēkas interjeru.

Radzinu senkapi. Kā tūrisma objektam senkapiem nav perspektīvas, jo vizuāli vieta ne ar ko neizceļas, nav arī nekādas informācijas par senkapu hronoloģiju un raksturu. Tā kā senvieta atrodas visai nomaļa vietā, to nebūtu ieteicams pārāk popularizēt, lai pasargātu no iespējamajiem mantraču postījumiem.

Veclaicenes muižas parka paliekas varētu sakopt, izcērtot krūmus, arī ozolu aleja jauki izskatās ezera austrumu krastā. Jānovāc vidi degradējošie objekti un atkritumi, jāveic ezera krasta labiekārtošana.

Romeškalna muiža. Ēkas pagalms un pati tuvākā apkārtnē ir visai sakopta, taču tālākā teritorija ir aizaugusi, manāmas zālēs un krūmos ieaugušu ēku drupas. Ja ēku izmanto kā tūristu nakšņošanas vietu, būtu vēlams lielāku vērību pievērst ēkas apkārtnes sakopšanai, lielo parka koku atbrīvošanai no krūmājiem. Jānodrošina ēkas uzturēšana un adekvāta ekspluatācija.

Sauleskalns. Kalna virsotnē varētu ierīkot skatu torni, nodrošinot uzeju kalnā. Tā kā vieta saistīta ar teikām un nostāstiem, pie ceļa takas galā varētu izvietot informācijas stendu.

Tilmaņu senkapi. Piekļuve senkapiem apgrūtināta, kā tūrisma objekts neizteiksmīgs. Nomaļās atrašanās dēļ senvietu nevajadzētu popularizēt, lai to pasargātu no mantraču postījumiem. Tilmaņu māju apkārtnē nesakopta.

Vosvu Dievu kalns un Māras pēdas akmens – kulta vieta. Brīvēznieku mājās saimnieki ļauj pagalmā atstāt mašīnas un zina pastāstīt, kā aiziet uz Dievu kalnu. Tomēr pašlaik trūkst norāžu pie mājām (ja nav neviena, kam pajautāt ceļu), kā arī norādes klajā augstienē. Norāde atkal ir tur, kur taka no pļavām turpinās Vosvu Dievu kalna mežotajā daļā. Pa ceļam uz senvietu no augstienes klajā daļas paveras plašs skats uz apkārtni.

Pieminekļa teritorija ir sakopta, labi pārskatāma. Redzams, ka tūristi senvietu bieži apmeklē, jo gan uz Māras pēdas akmens, gan citiem akmeņiem ir atstāti monētu ziedojumi. Šo senvietu kopā ar Drusku pilskalnu, Zeņģu senkapiem (Zviedru kapiem) un Jāņkalna viduslaiku kapsētu varētu iekļaut tematiskā tūrisma takā pa arheoloģijas pieminekļiem.

Pie senvietas vajadzētu izvietot informācijas stendu, jo par kulta vietu ir visai daudz vēsturisku ziņu, nostāstu, teiku.

Zenģu senkapi. Pašlaik senkapu teritorija atrodas elektriskā gana ierobežotās ganībās, kur uzturas govīs. Tās pieminekļa teritoriju krietni izbradājuši, sevišķi rietumu daļā, kur bijusi kādreizējā grants karjera nogāze. Vajadzētu norobežot vismaz šo senkapu daļu. Senkapi nav pētīti, nav zināms to datējums, tomēr vietu varētu iekļaut arheoloģijas pieminekļu tūrisma takā kopā ar Drusku pilskalnu, Jāņkalnu viduslaiku kapsētu un Vosvu Dievu kalnu ar Māras pēdas akmeni – kulta vietu. Gleznaina ir arī senvietas apkārtnē. Senkapos zinātniskos nolūkos varētu izdarīt pārbaudes arheoloģiskos izrakumus.

### **Ziemera pagasts**

Ignašu senkapi. Iespējams, ka senvieta nopostīta grants ņemšanas rezultātā.

Semeiku senkapi. Kā tūrisma objekts neizteiksmīgs, nav arī informācijas par senvietas hronoloģiju.

Ziemeru muiža. Ziemeru muižas komplekss atrodas augstienē, no kuras paveras plašs skats uz apkārtni. Gar muižu ved Alūksnes-Ziemeru-Veclaicenes ceļš – ozolu aleja. Muižas ēkas, ar retiem izņēmumiem, ir sliktā vai ļoti sliktā stāvoklī. Parks ir nolaists, aizaudzis. Dažas no ēkām – rija, pagrabs – ir drupu stāvoklī., to atjaunošana, šķiet, vairs nav iespējama. Arī muižas kungu māja atstāj daļēji pamestas un neaprupētas ēkas iespaidu. Ēkas fasādē parādījušies stilam neatbilstoši elementi, piemēram, plastmasas jumtiņš virs ieejas. Poligonālās klēts jumta iekļājums nav atbilstošs ēkas stilam.

Šāda sliktā situācija radusies tādēļ, ka muižas komplekss sadalīts starp vairākiem īpašniekiem, kuru iespējas uzturēt iegūtās ēkas ir atšķirīgas un ierobežotas. Tāpēc laikam trūkst arī vienotas muižas kompleksa uzturēšanas un attīstības koncepcijas.

### **7.4. Apbūves nosacījumi**

Lauku apbūvē ir jāievēro sekojoši nosacījumi:

- jācenšas saglabāt vēsturiski izveidojušos lauku saimniecības plānojumu, ēku izvietojumu, atjaunot vai iekopt augļu dārzus, atjaunot vai veidot zedēnu sētas ap saimniecībām un kāršu žogus ganībās elektrisko ganu vietā;
- par veco ēku atjaunošanu konsultēties ar speciālistiem, restauratoriem;
- renovējot vecās koka ēkas, izmantot tradicionālos materiālus;
- atjaunojot jumtu iekļājumu, izmantot koka skaidas, lubas, dēlīšus vai materiālu, kas vismaz vizuāli atgādina tradicionālos; atsevišķos gadījumos labāk atstāt veco šifera jumtu, kas vizuāli labāk harmonē ar ainavu; renovējamās un jaunceļamajās ēkās saglabāt tradicionālo divslīpju jumtu konstrukciju;

- vecajām koka ēkām logos koka rāmjus nevajadzētu aizvietot ar gaišas plastmasas konstrukcijām; pakešu stiklojumu var ievietot arī koka rāmjos; būtu nepieciešamas saglabāt loga aiļu proporcijas, izmēru un rūšu dalījumu, arī verandām, kurām agrāk reizēm izmantoja krāsainu stiklojumu;
- esošās ēkas papildinot ar jauniem būvapjomiem, ievērot galvenās būves stilu, izmantot līdzīgu materiālu, nepazaudēt samērīgumu būvapjomu proporcijās;
- ēkas vizuālā izskata uzlabošanai un antiseptiskos nolūkos vēlams koka ēkas krāsot, izmantojot krāsas tradicionālos toņos;
- esošajās viensētās vai jaunos apbūves gabalos nebūvēt ēkas, kuru augstums pārsniedz 2 stāvus, ēkas harmoniskai piesaistei ainavai un gruntsgabalam vēlams konsultēties ar ainavu arhitektu;
- termoizolācijai izmantot tradicionālos materiālus vai laikmetīgos materiālus paslēpt zem tradicionāliem apdares elementiem, ievērojot katras ēkas individuālo raksturu, detaļu īpatnības;
- censties saglabāt kopīgās iezīmes vairāku savrupu ēku grupām (ciemam);
- nepieciešams veikt teritoriju un saimniecību sakārtošanu, cita starpā atbrīvojot to no vidi degradējošiem elementiem, grausti, drupām, nesankcionētām atkritumu izgāztuvēm u.c.



**7.5. attēls. Ēkas drupas Veclaicenes ezera ZA krastā**



**7.6. attēls. Grausti Drusku kalna pakājē, Kornetos**

Muižu kompleksos ēku uzturēšana, remontēšana, restaurācija un izmantošana ir krietni sarežģītāka vairāku apstākļu dēļ. Muižu apbūvē ir liels skaits ēku ar dažādu funkciju, parasti atšķirīgās saglabāšanās pakāpēs. Muižas kompleksā ietilps arī parks, dīķi, infrastruktūra, kas prasa papildus rūpes. Nepieciešams vienots priekšstats par visa kompleksa harmonisku un ilgtspējīgu izmantošanu, uzturēšanu un attīstību.

AAA „Veclaicene” teritorijā esošo muižu apbūve, ēkas un parki ir valsts aizsargāti arhitektūras pieminekļi. Tas īpašniekiem uzliek papildus atbildību, palielina remontu un restaurācijas izdevumus, jo šīs procedūras prasa noteiktu lietu kārtības un nosacījumu ievērošanu. Valsts aizsardzībā esošu arhitektūras pieminekļu remontēšanai un restaurācijai vispirms jāizstrādā

projekts, kas tiek saskaņots VKPAI Muižas kompleksa liktenis ir atkarīgs no tā, kā īpašumā ēkas atrodas. AAA „Veclaicene” tas uzskatāmi redzams Jaunlaicenes un Ziemeru muižas piemēros. Jaunlaicēnē, kur nozīmīgākais īpašnieks ir viens (pašvaldība), ēkas ir sakoptas, tās funkcionē, infrastruktūra ir kārtībā, apstādījumi un parks tiek uzturēts, var just vienotu pieeju visa kompleksa izmantošanā, attīstībā un dzīvīgumā (skat. 7.7. un 7.8. attēlu).



**7.7. attēls.** Jaunlaicenes muižas kungu mājas dienvidu spārns, kur pašlaik atrodas Jaunlaicenes pagasta pārvalde



**7.8. attēls.** Jaunlaicenes muižas saimniecības ēka, pārvaldnieka māja un stallis

Ziemeru muižā situācija ir atšķirīga, jo katrai ēkai ir savs īpašnieks, kas tās atguvis, mantojis vai pārpircis pēc Latvijas neatkarības atgūšanas. Šādā situācijā pietrūkst arī vienota redzējuma visa kompleksa attīstībai. Ēku tehniskais stāvoklis ir atšķirīgs, jo ne visiem ēku īpašniekiem rocība atļauj būves adekvāti uzturēt un izmantot (skat. 7.9. un 7.10. attēlu).



**7.9. attēls.** Ziemeru muižas pils ar stilam un laikam neatbilstošiem elementiem un neremontētām fasādēm



**7.10. attēls.** Ziemeru muižas parks ar aizaugušo dīķi un brūkošām ēkām

Muižu kompleksu sakopšanā būtu veicami sekojoši darbi un pasākumi:

- kopā ar VKPAI speciālistiem kritiski izvērtēt, kuras ēkas vairs nav iespējams restaurēt, lemt par to izslēgšanu no valsts aizsargājamo pieminekļu saraksta un to drupas novākt;
- kopā ar VKPAI speciālistiem sagatavot restaurācijas darbu gaitas plānu, nosakot prioritātes, kuras ēkas ir viskritiskākajā stāvoklī, bet tomēr vēl ir glābjamas;
- restaurējamās un joprojām izmantotās ēkas vajadzētu atbrīvot no padomju gados izveidotām piebūvēm, pussabrukušām palīgēkām, vairs nefunkcionējošām un muižas hronoloģijai neatbilstošām iekārtām, neadekvātām sīkdetaļām ēku fasādēs, teritorijā u.c. uzslāņojumiem;
- lūgt VKPAI finansējumu no kultūras pieminekļu glābšanai paredzētiem līdzekļiem steidzamiem, neatliekamiem darbiem (jumtu labošanai, lietusūdeņu noteku sakārtošanai u.c.), iespējams piesaistīt Eiropas fondu līdzekļus, kas paredzēti tūrisma infrastruktūras uzlabošanai;
- ar VKPAI speciālistiem saskaņot parku uzturēšanas un kopšanas nosacījumus, sakopt dīķus Ziemeru muižas parkā, regulāri izcirst atvases, izplaut zālājus, kopt un uzturēt infrastruktūru (parka celiņus, ceļus muižas teritorijā, pagalmus) u.c.

AAA „Veclaicene” teritorijā ir nepieciešams atbrīvoties no vidi degradējošiem elementiem, graustiem, krūmājiem, likvidēt nelegāli ierīkotas atkritumu izmešanas vietas, rūpēties par ceļmalu sakopšanu un uzturēšanu u.c.

Plānojot un realizējot apbūves projektus gan esošajā apbūvē, gan apbūvējot jaunus gruntsgabalus, gan realizējot jaunu ēku celtniecību vēsturiskajās viensētās un ciemos, ir nepieciešama arhitektu un ainavu arhitektu piesaiste. Projektu realizācijas gaitā ir svarīga uzraudzība, lai netiktu pieļautas novirzes no projektā paredzētajām normām, būvju apjomiem, materiālu pielietojuma, fasāžu krāsojuma u.c.



## Izmantotā literatūra

Nikodemus O., Kalniņš G., 2000. Ainavu aizsardzība. Nozares pārskats rajona plānojuma izstrādāšanai. Vides aizsardzības un reģionālās attīstības ministrija

Nikodemus O., 2001. Ainavu plānošana, apsaimniekošana un aizsardzība lauku pašvaldībās. VARAM Vides aizsardzības un reģionālās attīstības ministrija.

Melluma A., 1988. *Особо охраняемые природные объекты на староосвоенных территориях: (на примере Латвийской ССР)*. Rīga, Zinātne.

Boruks A., 2004. Dabas apstākļi un to ietekme uz agrovidi Latvijā. Latvijas Republikas Valsts zemes dienests.

### Avoti

Latvijas Nacionālā vēstures muzeja Arheoloģijas departamenta un Etnogrāfijas nodaļas materiāli (LNVM AD; En. Inv. Nr. CVVM..)

Valsts kultūras pieminekļu aizsardzības inspekcijas Pieminekļu dokumentācijas centra materiāli (VKPAI DC inv.nr. ..)

Latvijas Folkloras krātuves materiāli (LFK..)

Indriķa hronika. Ā. Feldhūna tulkojums. Ē. Mugureviča priekšvārds un komentāri, R.,1993.-451.lpp.

### Literatūra

I.Ancāne. Dabas ģeogrāfija. Skaidrojošā vārdnīca.,R.,2000., 335.lpp.

Apzināšanas ekspedīcijas//ZASM par 1962.gada arheoloģiskajām un etnogrāfiskajām ekspedīcijām, Rīga, 1963.-20.lpp.)

Arheoloģija un Etnogrāfija Nr.5 (Rakstu krājums veltīts Vidzemes etnogrāfijas pētniecībai), 1963.-314.lpp.

M.Atgāzis. Par Alūksnes pili un tajā atrastajiem apgaismošanas piederumiem//AE nr.14,R.,-1983.-24.-39.lpp.

J. Bērziņš. Pētījumi, 1.daļa. Mēra postījumi Vidzemē 1710.gadā. Valsts arhīva raksti. Sērija B. Pētījumi 1. R., Valsts arhīva izdevums, 1935.-167.-223.lpp.

L.Bērziņš, Ernsts Gliks. Darba mūžs un mūža darbs. R.,1935.-19.lpp.

A.Biedriņš, E.Liepiņš. Latvijas industriālā mantojuma ceļvedis. Guide to Industrial Heritage of Latvia, R., 2002.,-36.,38.lpp.

K. Blūga. Latvijas vietu vārdi 1.d. Vidzemes vārdi. Piedaloties A.Ābelei, J.Kauliņam un P.Šmitam, savācis un rediģējis J.Endzelīns, 1922.

E.Brastiņš. Latvijas pilskalni. Vidzeme., 1930.,-210.lpp.

A.Caune. I.Ose. Latvijas 12.gadsimta beigu – 17.gadsimta vācu piļu leksikons, R., 2004.-591.lpp.

S.Cimermanis. Celtnes Latvijā 17.gs. 60.gados (pēc J.R.Šterna ceļojuma albuma skicēm)//AE XIII, R.,1979.-30.-44.lpp.

S. Cimermanis. Zveja un zvejnieki Latvijā 19.gs. Letonikas bibliotēka. ,R.-248.lpp.

S.Cimermanis. Celtnes Latvijā 17.gs. 60.gados (Pēc J.R.Šterna ceļojumu albuma skicēm). AE XIII, R.,1979.-30.-44.lpp.

Čakars O., Grigulis A, M. Losbergs . Latviešu literatūras vēsture no pirmsākumiem līdz XIX gadsimta 80.gadiem, R., 1990.-25.-58.lpp.

I.Doniņa, E.Guščika, A.Vilcāne. Arheoloģiskie pieminekļi Alūksnes un Apes novados. R.-2014.,-160.lpp.)

K.Ducmane, A.Ozoliņa. Latvija Eiropā: Monētu depoziiti 1.-20.gadsimtā. Latvijas Nacionālā vēstures muzeja raksti Nr.16. Numismātika. 2009.,-223.lpp.

E.Dunsdorfs. Latvijas vēsture, Nebraska, 1980.,-367.lpp.

V.Jankavs. Latvijas ziemeļos//Students. Latvijas akadēmiskās dzīves laikraksts nr. 5 (285) 1939.g. 15.decembrī, - 183.-185.lpp.

A.Johansons. Latvijas kultūras vēsture 1710.-1800., Stokholma, 1975., - 647.lpp.

Vilberts Krasnais. Latviskā Jaunlatgale, 1937,-6.-7.lpp.

Kultūrvēstures avoti un Alūksnes novads. Rakstu krājums. Letonikas bibliotēka, R.,-2014.-383 lpp.

Kultūrvēstures avoti un Latvijas ainava. Rakstu krājums., R.,2011.,405.lpp.

- S.Laime. Raganu priekšstati Latvijā: nakts raganas, R.,2013.,302.lpp.
- Latviešu konversācijas vārdnīca, II, XII, R., 1928.-1929.,1935.
- Latviešu tautas tērpi I.Vidzeme.,R.,1995.,-317.lpp.
- Latvijas Brīvības cīņas 1918.-1920. Enciklopēdija., R.,1999.-446.lpp.
- Latvijas pagasti. Enciklopēdija. I,II sēj., 2001.,2002.,-647., 727.lpp.
- Latvijas pilskalni. Eiropas kultūras mantojuma dienas, R., 1998., 100.lpp.
- Latvijas senākā vēsture, R.-2001.-464.lpp.
- Latvijas vēstures atlants, R.,1998.,-88.lpp.
- J.Lismanis. Kauju un kritušo karavīru piemiņai. 1915.-1920., R. 1999.,-406.lpp.
- A.Markots. Latvijas daba. Enciklopēdija. 5.sēj. R., 1998.
- D.Markus. J.Raipulis. Radošie malēnieši un viņu valoda R.,. 2010.,-216.lpp.
- A.Megi. Eiropas tautu hronika., R., 1992.,-197.lpp.
- V.Muižnieks. Bēru tradīcijas Latvijā pēc arheoloģiski pētīto 14.-18. gadsimta apbedīšanas vietu materiāla, R.,2015.,-331.lpp.
- V.Pāvilāns. Satiksmes ceļi Latvijā XIII-XVII gs., R., 1971.,-233.lpp.
- Kārlis Plukšs. Igauniskie vietu vārdi Veclaicē//Ceļi VI.Rakstu krājums 1935. 69.-74.lpp.
- S.Rusmanis. Neiepazītā Latvija, 2006.-83.lpp.
- Baiba Saltupe. Akmeņi un dižakmeņi, 1981., -78.lpp.
- A.Spekke. Latvieši un Livonija 16.gs., R.,1995.,-265.lpp.
- I.Šterns. Latvijas vēsture. Krusta kari. R.,2002., 735.lpp.
- A.Teivens. Latvijas lauku krogi un ceļi, Māksla, 1995.,-221.lpp.
- J.Urtāns. Arhaiologus vadā vadātājs//Labietis.-2005.gada 109.burtnīca,-4137.-4145.lpp.
- J.Urtāns. Pēdakmeņi. Robežakmeņi.Muldakmeņi. R.,1990.-94.lpp.

V.Urtāns. Senākie depozīti Latvijā.1977.,-283.lpp.

Vēl par 6.jūlija kauju pie Ziemeru muižas (1941.) // Malienas Ziņas 28.aug. Nr.3, 5.lpp.

I.Ziedonis, R.Ziedonis. Mežu zemē Latvijā, R.,2006.,-....lpp.

Ziemeļvidzemes ainavas noklusētie stāsti, Valsts meža dienests, 2011.,-159.lpp.