

**Kultūras pieminekļu izvērtējums
aizsargājamo ainavu apvidū
„Veclaicene”**

Rīga, 2016. gada februāris

SATURS

Aizsargājamā ainavu apvidus vēsture	3
Jaunlaicenes (Ančku) muižas medību pils	16
Ķīparu senkapi (Zviedru kapi).....	22
Dēliņkalns.....	26
Dimantu Baznīcas kalns-kulta vieta	32
Drusku pilskalns	35
Grūbes HES.....	46
Ignašu senkapi.....	51
Jāņkalna viduslaiku kapsēta	55
Jaunlaicenes muižas apbūve	59
Ķauķu senkapi (Bungu kalniņš)	67
Ķempju senkapi.....	69
Kūriņkalna senkapi	71
Lielbriežu senkapi (Mironkalns)	75
Maskaļu senkapi (Kapu kalns).....	78
Mauliņu senkapi (Zvieru kapi).....	82
Apekalna (Opekalna) luterāņu baznīca	87
Palpiera Naudas akmens(Veclaicenes pag.)	96
Veclaicenes Vissvētākās Dievmātes patvēruma pareizticīgo baznīca	100
Popju pilskalns	104
Radziņu senkapi (Kapenes)	109
Romeškalna muižas kungu māja	115
Rušķi	120
Sauleskalns.....	124
Semeiku senkapi	127
Tilmaņu senkapi (Zviedru kapi)	132
Vārņu ezera mītne.....	134
Vosvu Dieva kalns un Māras pēdas akmens – kulta vieta	139
Zeņģu senkapi (Zviedru kapi)	147
Ziemeru muižas komplekss	150
Citi objekti ar kultūrvēsturisku nozīmi Ziemeru pagastā	165
Citi objekti ar kultūrvēsturisku nozīmi Jaunlaicenes pagastā Veclaicenes pagastā...	168
Pētījumā izmantoto avotu un literatūras saraksts.....	170

AIZSARGĀJAMĀ AINAVU APVIDUS VĒSTURE

Apmēram pirms 11 tūkstošiem gadu ledāji, kas klāja Eiropas ziemeļu daļu, bija atkāpušies līdz tagadējai Vidusviedrijai un Dienvidsomijai, bet tagadējā Latvijas teritorijā veidojās tundras veģetācija, kurā no dienvidiem ienāca ziemeļbrieži. Tiem sekoja pirmie iedzīvotāji – ziemeļbriežu mednieki no tagadējās Polijas teritorijas, kas piederēja pie tā saucamās Svidru kultūras. Pirmie cilvēki ienāca gar Daugavas, Lielupes, kā arī Ventas krastiem. Šī laika ekonomikas pamatā bija medības, zveja un dabas produktu vākšana, tāpēc arī ienācēju dzīvesvietas bija sezonālas un īslaicīgas, tās ierīkoja lielāko upju augstajos krastos.

Vidējā akmens laikmetā (7600.-4500 g. pr. Kr.), saglabājoties iepriekšējai apdzīvotībai, Latvijas teritoriju sasniedza jauna iedzīvotāju plūsma gar Daugavu un Lielupi. Radās jaunas, ilgstoši apdzīvotas apmetnes pie Lubāna, Burtnieku ezera un citās vietās. Tas saistīts ar klimata maiņām un sekojošu pārtikas ieguves rakstura maiņu, kad lielāku lomu ieguva zveja, ūdensputnu medīšana un dzīvnieku medības to pulcēšanās vietās pie ūdenskrātuvēm. Šī perioda apdzīvotības kultūra – Kundas kultūra iekļaujas vienotā plašākā kultūras areālā, kas aptvēra Igauniju, ziemeļu un dienvidaustrumu Latviju.

Jaunākais akmens laikmets – neolīts (4500.-1500. g. pr.Kr.) iezīmējas ar keramikas izgatavošanas iemaņu apgūšanu un agrīnās lopkopības un zemkopība ieviešanos, ar auklas keramikas kultūras ražotājsaimniecības ideoloģijas un pārstāvju ienākšanu Latvijas teritorijā.

Agro metālu laikmets (1500.-1. g. pr. Kr.) raksturīgs ar lopkopības un zemkopības intensificēšanos, jaunu, zemkopībai noderīgu teritoriju apgūšanu un jaunu dzīvesvietu izveidi, bronzas izstrādājumu importu un iepazīšanu, kas sākotnēji bija prestiža priekšmeti (rotas, cirvji). Ikdienā tāpat kā iepriekšējos periodos darbarīkus gatavoja no akmens, kaula, raga un citiem dabīgiem apkārtnē pieejamiem materiāliem. Perioda beigās arī vietējie iedzīvotāji apguva bronzas kausēšanas un apstrādes prasmes. Kā importa priekšmeti parādās arī nelieli šaurasmens dzelzs cirvji. Ienākušo auklas keramikas kultūras (zemkopju un lopkopju) un vietējo cilšu (pārsvarā mednieku-zvejnieku) kultūru saplūšanas un konsolidācijas rezultātā veidojās jauns etniskais elements – balti, kuru, kultūrai raksturīga keramika ar švīkātu virsmu, kas pamazām izzuda 1. gs. laikā. Latvijā, Igaunijā un Somijā konstatējama šīs keramikas formu līdzība, kas liecina par šajā areālā konstatēto baltu elementu kultūras kopību. Perioda vidū, kad areāla ziemeļu daļā no austrumiem ienāca somugru ciltis, balti asimilējās. Pirmā gadu tūkstoša pirms Kristus laikā somugriskās ciltis no Igaunijas nonāca arī Ziemeļvidzemē un Latgales ziemeļos.

Somugru ciltīm raksturīgi apbedījumi akmeņu šķirstos uzkalniņos ar akmeņu krāvumu. Baltijas dienvidu daļā konsolidējās baltu ciltis ar raksturīgo švīkāto keramiku, bet ziemeļos somugru ciltis, kurām raksturīga keramika ar tekstilu (auduma) nospiedumu virsmas apdari. Starp cilšu apdzīvotajām teritorijām vietām veidojās apgabali ar jauktu etnisko sastāvu. Vidzemē robežjosla starp somugru un baltu ciltīm sākās pie jūras ap Pēterupes ieteku, tad gar Vidzemes augstienes

dienvidu daļu gāja virzienā uz Lubānas ezera dienvidiem. No šīs robežas uz ziemeļiem Baltijas somu cilšu apdzīvotība turpinājās arī agrajā dzelzs laikmetā (1.-4. gs.). Demogrāfisku un saimniecisku iemeslu dēļ tiek apgūtas jaunas teritorijas, taču raksturīgā pazīme – akmeņu krāvuma kapi saglabājas. Apbedījumiem līdzīgi deva dažādas bronzas saktas, kas reizēm rotātas ar krāsainu emalju, tipiska kaklarotu sastāvdaļa bija stikla, emaljas, dzintara vai bronzas krelles. Kapā lika arī dzelzs darbarīkus un ieročus. Ziemeļvidzemes apbedījumos atrod arī diezgan daudz māla trauku lausku ar nogrudinātu virsmu vai tekstilu nospiedumu uz tās.

Uz šo laiku posmu attiecas pirmās senvietas AAA „Veclaicene”. Pagaidām vienīgie šī perioda senkapi zināmi Veclaicenes pagastā pie Vizlu mājām Vizlu ezera krastā. Senkapi ir praktiski nopostīti.

Līdz šim senākā (1. gs. pr. Kr. līdz 2. gs.) apdzīvotība ainavu apvidus teritorijā konstatēta Drusku pilskalnā (sīkāk skatīt pieminekļa aprakstā). Atbilstoša perioda apbedījumi pilskalna tuvumā pagaidām nav zināmi. Ir ziņas par akmens cirvju atradumiem AAA „Veclaicene” teritorijā. Viens no tiem atrasts Dēliņkalna apkārtnē 1969. gadā, otrs akmens cirvis ar kāta caurumu atrasts 1931. gadā Apes pagastā, Melnupes upes krastos pie Melnupēm. Iespējams, ka šie darbarīki attiecas uz pilskalna apdzīvotības perioda sākumu. Pieļaujams arī, ka tās ir liecības par apdzīvotības sākumu šajā teritorijā akmens laikmetā. Tomēr akmens laikmeta senvietas – apmetnes vai senkapi – pagaidām nav zināmas.

Vidējais dzelzs laikmets (400.-800. g.) iezīmējas ar zemkopības, lopkopības, amatniecības, celtniecības attīstību, ar maiņas un kultūras sakaru izmaiņām. Pilnveidojās dzelzs ieguves un tā apstrādes meistarība, pieauga iedzīvotāju skaits, kas spieda apgūt arvien jaunas saimniecībā izmantojamas teritorijas. Notika sabiedrības noslāņošanās, bagātību uzkrāšanās atsevišķu saimju rokās. Risinājās kari gan starp etniski atšķirīgām grupām, gan radniecīgu cilšu starpā. Tas bija viens no priekšnoteikumiem nocietinājumu būvju veidošanai un pilnveidošanai. Raksturīgas dzīvesvietas ir pilskalni, apmetnes pie tiem, atklātas apmetnes, ezerpilis. Periods raksturīgs gan ar cilšu etnisko īpatnību nostiprināšanos, gan ar tautu staigāšanu, kas izraisīja, piemēram, austrumslāvu ierašanos Latvijas dienvidaustrumu pierobežā.

Etniskā ziņā šajā laikā ziemeļaustrumu Latvijas teritorija joprojām ir Baltijas somu apdzīvots apgabals, tomēr antropologi un valodnieki Alūksnes apkārtnē konstatējuši sēļu pēdas. Domājams, ka sēļi tur nonākuši jau perioda sākumā tautu staigāšanas laikā. Šajā reģionā somugru ciltis atradās kontaktā arī ar latgaļu ciltīm, kuru etnoģenēzē joprojām ir daudz neskaidrību. Kā etniska grupa latgaļi veidojās 5.-7. gs., Austrumlatvijā, iesaistoties atšķirīgiem komponentiem (sēļiem, zemgaļiem, iespējams, arī austrumbaltu ciltīm no Lietuvas teritorijas). Rezultātā izveidojās kultūra, kurai raksturīgi līdzinie apbedījumi. Slāvu spiediena rezultātā 8.-10. gs. ienāca vēl citas austrumbaltu ciltis, kas kopā ar iepriekšējām izveidoja latgaļu kultūru. Tad arī sākās latgaļu kultūras ietekmes pieaugums rietumu virzienā.

AAA „Veclaicene” teritorijā uz šo laiku var attiecināt jau minētā Drusku (Kornetu) pilskalna otro apdzīvotības periodu 7.-10. gs., par ko liecina izrakumos iegūtās senlietas (detalizētāk skatīt pieminētā aprakstā).

Par Latvijas vēlā dzelzs laikmeta (800.-1200. g.) vēstures posmu ziņas atrodamas arī rakstītajos avotos (skandināvu sāgas, senkrievu hronikas, ceļotāju ziņas u.c.), taču joprojām šī perioda izpētē izšķiroša loma ir arheoloģiskajos izrakumos iegūtajam lietiskajam materiālam. Šajā laikā piekārtīgi pieauga iedzīvotāju skaits, palielinājās lauksaimniecība izmantotās teritorijas, dzīvošanai izmantoja pilskalnus, apmetnes, perioda sākumā arī ezerpilis, atsevišķas saimniecības. Sakarā ar kristīgās ticības izplatīšanos, pamazām notika reliģisko priekšstatu maiņa, kas izpaudās apbedīšanas tradīcijās, kulta piederumos, kristīgajā simboliskā apbedījumos un citur. Kristietība Baltiju sasniedza gan no rietumiem ar skandināvu starpniecību (Romas katoļu), gan no austrumiem (Bizantijas pareizticīgo). 12. gs. vidū sākās aktīva Vācijas ekspansija Baltijā, meklējot jaunas kolonizējamās zemes un tirgus vietas, procesu apvienojot ar pagānisko tautu kristianizāciju.

Senlatvijas administratīvā iedalījuma pamatvienība bija pagasts, kas ieviesās 13. gs. beigās un pastāvēja arī turpmākajos gadsimtos. Šī teritoriāli administratīvā vienība nozīmēja nodokļu ievākšanas teritoriju. Baltijas somu apdzīvotajās teritorijās pagasta vārda vietā lietoja vaku ar līdzīgu nozīmi. Katrā pagastā bija vairāki ciemi, kas iekļāvās valdniekam pakļautā pils-novadā. Vairāki pils-novadi veidoja lielākas teritoriālas vienības, ko sauca par zemēm. Šīs zemes var uzskatīt par atsevišķu cilšu valstīm. Taču 13. gs. vēl nebija izveidojušās tādas valstis, kas apvienotu visu kuršu, zemgaļu vai latgaļu teritoriju.

Latgaļu teritorijā bijušas Jersikas, Kokneses un Tālavas valstis, kuru valdnieki saukti par ķēniņiem vai karaļiem. Lielākā bijusi Jersikas valsts ar ķēniņu Visvaldi. Novadu un zemju centros parasti izveidoja ar grāvjiem, vaļņiem un citām nocietinājumu sistēmām aizsargātas dzīvesvietas. Iespaidīgākās no tām bija pilskalni. AAA „Veclaicene” atrodas vismazākās kādreizējās latgaļu valsts Adzeles teritorijā.

Jau minētā Drusku (Kornetu) pilskalna otrais apdzīvotības laiks iesniedzas vēlajā dzelzs laikmetā (līdz 10. gs.). Par Popju pilskalnu, kas atrodas AAA „Veclaicene” teritorijā ziņu ir pārāk maz, lai spriestu par tā apdzīvotības laiku (skat. senvietas aprakstu).

Trešā eventuālā senā dzīvesvieta apvidus teritorijā, kas, varētu attiekties uz šo laika nogriezni ir Vārņu ezera mītne.

Ezerpilis veido īpašu Latvijas arheoloģisko pieminētā kategoriju. Tās ir nocietinātas dzīvesvietas, kas aizsardzības nolūkos celtas ezeru salās un sēkļos uz mākslīgi veidotiem pamatiem un nocietinātas līdzīgi pilskalniem. Tās būvēja 8.-10. gs. Latvijā zināmas ap desmit ezerpilis, un tās visas izvietotas morēnas ezeros ap Vidzemes centrālo augstieni. Zināmākā ir Āraišu ezerpils, kas ir arheoloģiski pētīta (arheologs J. Apals). Pēc izpētes materiāliem izveidota apmetnes rekonstrukcija ar koku klāstu un koka ēkām uz tā. Domājams, ka ezerpiļu celtniecība saistīta ar latgaļu iepilūšanu

Vidzemē vidējā dzelzs laikmeta otrajā pusē un apmešanos somu cilšu apdzīvotajos rajonos. Tā kā attieksme pret ienācējiem varēja būt naidīga, tad labi aizsargātas dzīvesvietas izveide ezeru salās un sēkļos bija ātri un samērā viegli realizējams problēmas risinājums. Pieļaujams, ka arī Vārņu ezera mītne Jaulaicenes pagastā veidojusies minēto iemeslu dēļ, tomēr pētījumu un datējošu atradumu trūkums tikai hipotētiski pieļauj šo versiju. Pašlaik Vārņu ezera mītnes vieta precīzi nav lokalizējama (skatīt senvietas aprakstu). AAA „Veclaicene” cita tuvākā ezermītne ir Lisas ezerā.

Minētajā Adzeles latviešu zemē ietilpa 6 apgabali (pils-novadi). Divi (Gaujiena un Alūksne) atradās tagadējā Vidzemē un pēc 1224. gada zemes dalīšanas nonāca ordeņa rīcībā. Pērējās četras zemes atradās kādreizējā Jaunlatgales apriņķī un palika Rīgas arhibīskapa tiešā pārraudzībā. Adzele kopš 1180. gada atradās Novgorodas atkarībā un maksāja meslus Pleskavas kņaziem.

Vācu galvenais atbalsta punkts un komtura rezidence Adzele 13. gs. beigās – mūra pils Gaujienā (Adzel) atradās pārāk tālu zemes iekšienē, lai Livonijas ordenis spētu nosargāt jauniegūtos īpašumus austrumos un īstenotu tālākos iekarošanas un vietējo tautu pakļaušanas plānus. Tāpēc 1342. gada 25. martā sāka celt Alūksnes mūra pili. Kad to 14. gs. 40. gados uzcēla, turp pārcēlās arī komtura rezidence. Alūksnes pils tika celta kā priekšpostenis ordeņvalsts robežas sargāšanai un kā atbalsta punkts cīņai pret Pleskavas krievu iebrukumiem. Alūksnes pils atradās ap 9 km no Ziemeru muižas, kas ir AAA „Veclaicene” austrumu daļā.

Cauri Alūksnei gāja arī viens no Vidzemes transzītceļiem, kas Rīgu no Cēsīm cauri Raunai, Smiltenei, Grundzālei, Gaujienai, Bormaņiem, Ādammuižai, Rezakai un Alūksnei veda uz Pleskavu. Par satiksmes ceļiem Latvijā 13.-17. gs. plašu pētījumu veicis V. Pāvulāns. Šai tēmai pievērsies arī A. Teivens, īpaši pētot krogu attīstību. Alūksnes vai „krievu ceļu” no 14. gs. sāka izmantot īpaši intensīvi, jo 13. gs. beigās tika uzcelta jau minētā Gaujienas pils un vēlāk Alūksnes pils, kas nodrošināja tirdzniecības un reizē arī kara ceļa aizsardzību. No vienas puses, ceļa tuvums veicināja novada ekonomisko attīstību, no otras padarīja to vieglāk sasniedzamu dažādiem iekarotājiem, sirotājiem un laupītājiem. Tomēr satiksmes ceļu veidošanās un zemes ekonomiskās attīstības process bija atgriezenisku ietekmi – satiksmes ceļi veicināja saimniecisko sakaru veidošanos, bet saimnieciskā aktivitāte arvien vairāk palielināja iekšējo satiksmes ceļu tīklu. Muižu veidošanās vēl vairāk veicināja satiksmes intensifikāciju, jaunu ceļu veidošanos un sekmēja iekšējo sakaru attīstību. Miestiņi un mazās pilsētas veidojās tā, lai zemnieks vienas dienas laikā varētu nokļūt uz tirgu un atpakaļ. 17. gs. jau samērā blīvs ceļu tīkls izveidojās Alūksnes – Gulbenes rajonā. No Alūksnes veda arī ceļš gar Veclaiceni, kurš Igaunijas robežās izgāja uz Pleskavas ceļu. Satiksmes ceļu izmantošanas apstākļu uzlabošanā liela nozīme bija krogu, iebraucamo sētu un viesnīcu būvei. Pirmais krogs Latvijas vēstures avotos minēts 1384. gadā pie Gaujienas pils. Vislielākā uzmanība krogu būvei bija veltīta 17. gs. Zviedru valdība izdeva rīkojumu, ka pie visiem galvenajiem ceļiem krogiem jābūt 1,5 līdz 2 jūdžu attālumā vienam no otra. AAA „Veclaicene” reģistrēti Veclaicene Paiķa krogs, Cīruļkrogs, krogs Romeškalnā, krogs Kernetos, Muižas krogs Ziemeros, krogs Māriņkalnā un citur.

13. gs. Latvijas un Igaunijas teritorijā gandrīz nepārtraukti notika kari. Ordenis (sākotnēji Zobenbrāļu, no 1237. g. Vācu) centās iekarot un pakļaut vietējās ciltis, tās reizēm padevās, reizēm atkal sadumpojās, pretojās, arī pāvests un bīskapi cīnījās ar ordeni par ietekmes sfērām, aicinot kā starpniekus un lēņa kungus Polijas, Saksijas, Dānijas, Zviedrijas un citus valdniekus. Ordenis karoja arī ar Lietuvu, Pleskavu, Novgorodu. Rezultātā Livonijas valsts bija nepārtraukto karu un militāro konfliktu novājināta. Sākotnēji ar vārdu Livonija apzīmēja lībiešu apdzīvoto Daugavas lejteces novadu. Krustnešu darbībai vēršoties plašumā, šo nosaukumu sāka attiecināt uz visām pakļautajām lībiešu, latgaļu, kuršu, zemgaļu un sēļu zemēm. 13.-14. gs. šajā teritorijā izveidojās feodālu valstiņu savienība, kurā apvienojās Livonijas ordeņvalsts, Rīgas virsbīskapija, Kurzemes, Tērbatas un Sāmsalas – Lēnemā bīskapija. Šis veidojums vienmēr palika sadrumstalots un vājš. 15.-17. gs. ar īsiem pārtraukumiem notika Livonijas kari, kuros ar mainīgām sekmēm iesaistījās ordenis, krievi, poļi, zviedri. Gan iekšējais vājums, gan ārējie uzbrukumi noveda Livoniju līdz sabrukumam. 1562. gadā pēc pēdējo ordeņa bruņinieku un virsbīskapa uzticības zvēresta Polijas-Lietuvas valdnieka pilnvarotajam Radzivilam Livonijas ordeņvalsts beidza pastāvēt. 1558. un 1577. gadā Alūksni ieņēma krievi, 1582. gadā-poļi. 1600. gadā to iekaroja zviedri. No 1617. līdz 1653. gadam Alūksnes pils novadā pārmaiņus valdījuši krievi, poļi un zviedri. Lielā Ziemeļu kara sākumā 1702. gadā krievu karaspēks uzbruka pilij un to stipri izpostīja, apšaudot ar lielgabaliem. Paši zviedri pēc kapitulācijas uzspridzināja pils pulvera pagrabu. Pēc šī kara Alūksnes pils vairs netika apdzīvota. Karu rezultātā cieta arī viss Alūksnes novads.

Pēc Altmarkas miera, ko noslēdza 1629. gadā zviedri un poļi, Igaunija un Vidzeme nonāca Zviedrijas pakļautībā.

Pagaidām zināmie senākie rakstītie avoti par Ziemeru, Laicenes (Jaunlaicenes un Veclaicenes agrākais kopīgais nosaukums) apvidu apdzīvotību un saimniekošanu sniedz Vidzemes 1638. gada arklu revīzijas dokumenti, Vidzemes baznīcu vizitācijas akti un Zviedrijas varasiestāžu uzdevumā sastādītie 17. gs. dokumenti. 1638. gadā šajā Ziemeļvidzemes daļā bijušas trīs Laicenes muižas (Grubenhof, Laizen, Purremoise) ar 56 apdzīvotām zemnieku sētām, Šļukuma muiža (Schlukkum) ar 6 sētām un Korneta muiža ar 4 sētām. Tā kā tajā laikā uzskaitīja tikai vīriešus, tad Laicenē bija 203 vīrieši, Šļukumā – 15, Ziemerī – 22, Kornetos 13 vīriešu. Zemnieku sētas izvietoja upju, strautu un ezeru krastos, pauguru virsotnēs un nogāzēs. Apdzīvotās vietas savienoja ceļi. Tā kā paugurainais, kalnainais reljefs apgrūtināja jaunu ceļu veidošanu, tad var uzskatīt, ka seno ceļu vietas daudzos gadījumos tiek izmantotas arī mūsdienās. Savukārt zviedru mērnieku gatavotie muižu plāni un zemju apraksti labi atspoguļo latvisko nosaukumu uztveri. Šie dokumenti nepārprotami rāda, ka pētāmajā teritorijā jau 17. gs. bijušas lietpratīgas ainavas uztveres un veidošanas tradīcijas. Tas arī izskaidro dabas skaistuma uztveri un ainavas veidošanu vēlākos gadsimtos. 17. gs. plānos minētie māju vārdi, pļavu, pakalnu, upju, ezeru u.c. vietvārdi sastopami arī mūsdienās. Vēl šodien sastopamie māju nosaukumi – Krieviņi, Polīši u.c. liecina par māju kādreizējo iedzīvotāju tautību. Ziemeru pagasta māju izkārtojumā raksturīgi, ka mājas, kas izvietotas kalnu piekājē vai līdzenumā, ir pa divām kopā. Laicenes-Ziemeru apvidū dzīves vietas izvēles tradīcijas jau 17. gs. beigās

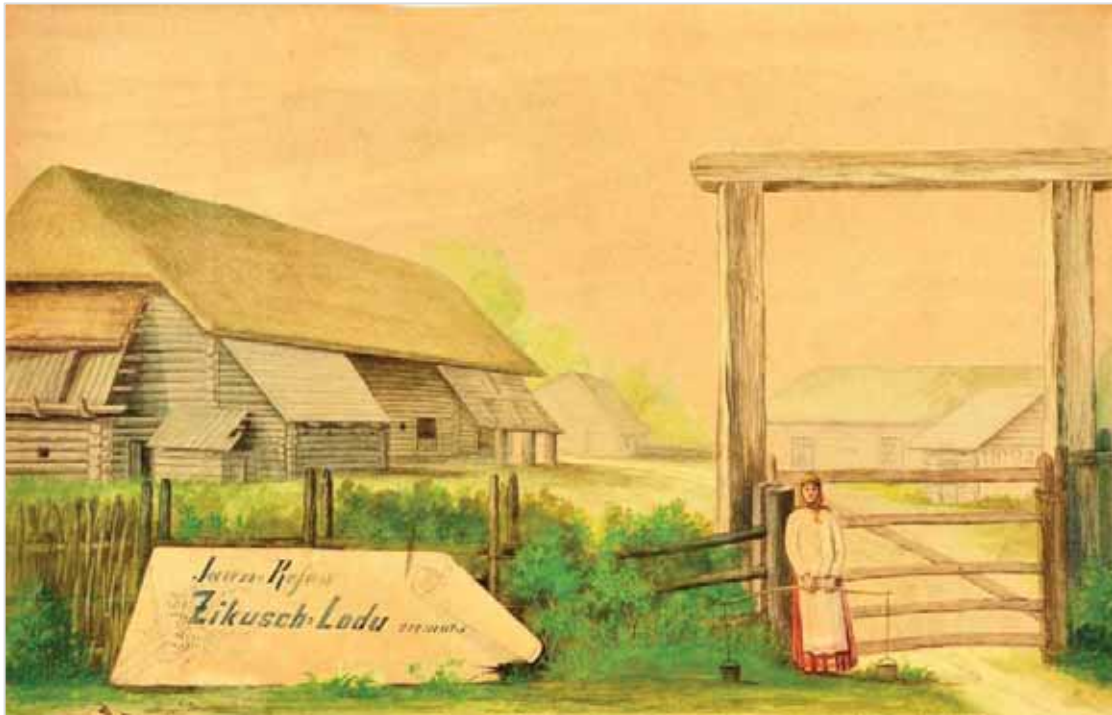
bija tik izkoptas, ka, spēja turpināties turpmākajos gadsimtos un pastāv arī mūsdienās.

Ieskatu Latvijas materiālās kultūras, it īpaši celtniecības pētīšanai sniedz Šveices mākslinieka J. R. Šturna zīmējumi, kas radušies 1661. gada pavasarī, kad viņš bija svītā, kas pavadīja Vācijas ķeizaru Leopoldu I braucienā no Vīnes uz Maskavu. Šturna skices pagaidām ir vienīgā un plašākā 17. gs. zīmējumu kolekcija par Latviju. Sīku zīmēto ēku analīzi devis S. Cimermanis.

Zīmējumos redzamas saskanīgas ēku proporcijas, izkoptas ēku formas, kas labi iekļaujas dabas ainavā. Katras ēkas garums bija atkarīgs no pieejamo baļķu garuma. Jumti iesegti ar dēļiem vai lubām. Sienās viena vai divu baļķu augstumā ierīkotas gaismas lūkas. Daudzu paaudžu izveidotās un pārbaudītās celtniecības vērtības (celtņu izvietojums pa pagalma perimetru, izkoptas, izturīgas un saskanīgas ēku formas, apaļbaļķu sienu konstrukcijas, divslīpu jumti, staboti lieveņi, dažāda lieluma un izmantojuma telpu rindojums zem viena jumta u.c.) Malēnijas vecsaimniecībās saglabājās līdz 20. gs. vidum.

J. Raipulis stāsta par savas mātes dzimtajām mājām Ontēm (Antēm) Opekalna pakājē. Tur bija dzīvojamā māja un saimniecības ēkas. Māja bija neparasta. Tā bija kopā ar piedarbu, kura jumts sniedzās pāri priekšējai sienai un veidoja plašu nojumi, kurā novietot ratus un citus saimniecības rīkus. Sliekšņa priekšā bija nolikts plakans akmens. Mājas priekšā bija malkas šķūnis, bet nedaudz tālāk – liels siena šķūnis ar kūtiņu galā. Mājā bija tikai divas istabas. Blakus lielai virtuvei ar klona grīdu bija saimnieku istaba, dibenplānā – visas mājas platumā liela istaba. Tās vienu kaktu aizņēma liela krāsns, uz kuras pietika vietas pat gulēšanai. Neparastā māja bija senlaicīga rija, kuras vienā galā zem kopjumta piebūvēts mājoklis ar divām istabām un virtuvi, otrā galā – piedarbs labības kulšanai un linu mīstīšanai. Zemu nolaisto jumta slīpni rijas un piedarba priekšā balstīja koka stabi. Šādi, uzlabotas apdzīvotas rijas, Vidzemē sāka celt ne vēlāk kā 18. gs. 40. gados, bet celšana īpaši izvērās kopš 19. gs. 20. gadiem.

Apbūves principus demonstrē 20. gs. sākumā celto Stiebriņu māju apraksts, kas ataino senu un pārbaudītu tautas tradīciju pārmantošanu un saglabāšanu līdz 20. gs. sēta uzcelta ūdensbaseina tuvumā (pie Dūņupes), prasmīgi izmantots zemes reljefs, būves izvietotas pa pagalma perimetru, starp dzīvojamo māju un klēti iekopts augļu dārzs, ugunsnedrošās ēkas (pirts, rija) attālinātas no pārējām ēkām. Ēku plānojumā atspoguļojas gan malēniešu praktiskums, gan pārdomātais un estētiskais dzīvesveids, kurā joprojām būtiska vieta ir kopainai un dabas uztverei. Piemēram, klētis būvēja uz augstiem, savrupiem pamatakmeņiem, kas balstīja ēkas apakšējo vainagu, bet nebija cieši savienoti. Tāpēc bija laba vēdināšana, grīdas dēji nepuva un nepelēja graudi.



Cikuš-Lodu ciemata jeb viensētas zīmējums (Valkas apr. Jaunrozes pag.) J. Krēslīņa zīmējums (LNVM EN inv. nr. ZAE 4320)

Papildus zemkopības ražojumiem zemnieki guva ienākumus no tirdzniecības, amatniecības un no peļņas darbiem Rīgā. Zemnieki ievērojami ieņēma no tirgošanās ar liniem, neģērētām ādām, vaskiem, labību, arī ar degvīnu.

No 1683. līdz 1702. gadam par mācītāju Alūksnē strādāja Ernsts Glikis, kas 21 gada vecumā ieceļoja Vidzemē. Viņš noorganizēja zemnieku jauniešiem skolas Alūksnē, Opekalnā un Zeltiņos. Šajās skolās apmācītie jaunekļi vēlāk kļuva par skolotājiem. E. Glikis godīgi un bezbailīgi nodevās savam garīdznieka un tautas audzinātāja uzdevumam. Jau pirmajos darba gados Alūksnē Glikam gadījās sadursme ar kādu augstmani – muižnieku kārtas leitnantu no Ziemeru muižas Northaftu. Viņš bija par kūmu kādam kristāmam zemnieku bērnam, bet uz kristībām ieradies tik piedzēries, ka nevarēja noturēties kājās. Glikis licis kristāmo bērnu pārnest uz citu dzīvokli un kristījis bērnu tur. Bet Northafts mācītāju lamājis un dzinies tam pakaļ, tā ka Glikam bija jāslēpjas.

Ziemeļaustrumvidzemē dažādos gadsimtos novērotā iedzīvotāju tiekšanās pēc gara gaismas ir uzskatāma par spēcīgu potenciālu, lai tieši šeit mācītājs E. Glikis dibinātu skolas.

Novadā 17. gs. dzīvojoši aktīvi, zinātkāri cilvēki, bet samērā mierīgo dzīvi zviedru laikos pārtrauca Ziemeļu karš ar postošo krievu karaspēka iebrukumu. 1701. gadā E. Glikis rakstījis par nodarīto postu, par to, ka visā draudzē mājās nav nevienas dzīvas dvēseles, visi sabēguši mežos. Nopostīta arī Opekalna baznīca, nodedzināti daudzi ciemi, ļaudis sagūstīti un aizvesti. Arī pašu E. Gliku aizveda gūstā uz Krieviju. Savu tiesu paņēma arī mēris un citas sērgas.

Ziemeļu kara radītā posta pārvarēšana un dzimtbūšana radīja vidzemniekos lielas grūtības, izraisīja plašus un ilgstošus zemnieku nemierus. Zemnieki izmantoja visus tajā laikā iespējamus līdzekļus (bēgšanu, sūdzēšanos u.c.), lai cīnītos par dzīves uzlabošanu. Opekalna draudzes teritorija izceļas kā viens no galvenajiem nemiera centriem Ziemeļaustrumvidzemē. Kaut arī Ziemeļu karš izpostīja Glika iedibināto skolu sistēmu, pēc Ziemeļu kara Glika audzēkņi turpināja mācīt bērnus un pat izpildīja mēra laikā mirušo mācītāju pienākumus. Pēc Vidzemes pievienošanas Krievijai 18. gs. sākās tumšs laiks izglītībā Vidzemē. Vidzemes nebrīvo latviešu zemnieku cenšanos izglītēt savus bērnus 19.gs. sākumā raksturo vācu mācītāju sastādītie draudžu apraksti. Opekalna draudzes vikārs D. K. Bedlavs rakstījis, ka latviešu zemnieki bija pilnīgā muižnieku atkarībā un rīcībā, ka tas latviešu zemniekiem bijis tumšākais verdzības laiks. Šajā tumšajā laikā parādījās hernhūtisma kustība. Hernhūtīešu - brāļu draudzes - sākumi ir Bohēmijā un Morāvijā. Šis garīgās kustības mērķis ir apvienot visas ticības un celt vienu dievnamu visai pasaulei: „Manam namam jātop par lūgšanas namu visām tautām.”

18. gs. sākumā šī kustība pārņēma arī Vidzemes latviešus, 1729. g. pirmo reizi ieradās Rīgā Saksijas brāļu draudzes sludinātāji un apmetās Valmieras muižā. Brāļu draudzei vēlāk pieslēgās arī daži muižnieki un mācītāji. 1738. g. uzcēla īpašu dzīvokli un lūgšanas namu Valmierā, Gaujas krastā un nosauca to par „Jērakalnu”. Nākošais, saiešanas nams jau ir celts brāļu draudzes piekritēju pašu spēkiem 1765. gadā. Tas atradās netālu no Valmieras, Kauguru pag. Gaidēs. Kā pirmais latvietis „teicējs” šē bijis Šķesteru Pēteris.

Arī netālu no Dēliņkalna bija viens no brāļu draudžu saiešanas namiem. Apukalna draudzē pēc vietējā mācītāja aprēķina vēl 19. gs. pirmajā pusē bijis ap 3500 hernhūtīešu piekritēju, kas uzturēja desmit saiešanas namus. Kaudzītes Matīss Opekalna draudzē nosauca 12 saiešanas namus, uzsverot, ka Opekalna draudze šajā ziņā ir bagātāka par visām. Vismaz 7 no šīm saimniecībām pastāvējušas jau 17. gs. Hernhūtisms palīdzēja latviešu zemniekiem organizēties. Apspiestie zemnieki ticēja sludinātāju solītajai brīvības idejai. Hernhūtīešu vienkāršība, salīdzinot ar vācu mācītājiem, zemniekiem patika. Tāpēc vācu mācītāji centās ierobežot un aizliegt hernhūtismu. 1743. g. imperatore Elizabete aizliedza hernhūtīešu kustību Vidzemē. Brāļu draudžu kustības aizliegumu atcēla 1770. gadā. Šī kustība Latvijā saglabājās līdz pat 2. pasaules kara beigām, kad to aizliedza padomju vara.

Par draudžu saiešanas namu arhitektonisko izveidi 1929. gadā rakstījis arhitekts R. Legzdiņš. Opekalna draudzē brāļu draudzes bijušas Veclaicenes pag. Auziņās (dibināta 1796. g.), Jaulaicenes pag. Dzeņos (dibināta 1805. g.) un Ziemera pag. Jāņakalnā (dibināta 1800.gadā), Jaunalicenes pag. Rumpānos (1816. g.), Jaunlaicenes pag. Stiliņos (1816. g.), Veclaicenes Vistiņās (1826. g.).

Lūgšanu namiem bijuši vairāki tipi: 1. Rija un piedarbs pārbūvēti par lūgšanu namiem, piebūvējot saimnieciskajām vajadzībām jaunas telpas; 2. Rijai un piedarbam piebūvējot dievārdu zāli ar blakus telpām, saimnieciskajām vajadzībām lieto to pašu riju un piedarbu, ko lieto saiešanai; 3. Rija un piedarbs pārveidoti par lūgšanu namu.

Konstruktīvie principi un celtnu forma brāļu draudžu lūgšanu namiem pilnīgi atbilst latviešu lauku būvēm, arī izlietotie materiāli ir tie paši. Celtnes ir guļtaiso vaiņagu būvē, stūri salaisti pakšos, iecērtot kokā (parasti 30cm no gala) robu. Balķi parasti netiek tēst. Durvis bija zemas (1,2-2 m). Visos vecākos namos ir koka durvis un kalēja kaltas dzelzs eņģes. Logi bija zemi un savā formā tuvojās kvadrātam, tiem parasti ir slēgi, ko no iekšpuses aizgriezta ar kalēja kaltiem aizgriežņiem. Laukakmeņu pamati mūrēti kaļķu vai māla javā. Dažreiz akmeņi palikti zem pakšiem bez mūrēšanas. Jumta konstrukcijās vecākām būvēm tika lietoti koki, kurus cirta līdz ar daļu no saknes, t.s. kabu, kurā iekāra pirmo jumta kārti. Citas kārtis pie spārēm piestiprinātas ar klūgām. Jumts visbiežāk ir 4-slīpu un segts salmiem, jaunākos laikos-ar skaidām un šķindeļiem. Grīdas parasti ir no dēļiem, nabadzīgākos novados-māla klons. Arī griesti visbiežāk sastopami dēļu; tie likti trīnītī. Augšā, bēniņos, uzbērumam lietotas smiltis vai spaļi. Griestu pārsegums lūgšanas telpai bijis prāvs. Sijas vajadzēja likt uz pasijām un pasijas balstīt uz stabiem. Šie stabi bija izdevīga vieta dekorācijai, un to atrisinājumi ir ļoti oriģināli.

Saiešanas nami ir vieta, kur pirmo reizi lauku būvniecībā stabus lieto iekštelpās. Parasti tie sastopami lieveņu un citu ārējo daļu balstos. Dekoratīvā ziņā lūgšanu nami ir ļoti vienkārši, tāpat kā lauku būves vispār, bet tie pārsteidz ar savu formu viengabalainumu. Krāsvielas ir lietotas ļoti maz, kaut gan ir sastopami krāsoti slēgi, logi, durvis un dažreiz arī stabi. Senais būvētājs visvairāk operējis ar masām, tajās saprātīgi iekomponējot nepieciešamās ailas. Dažādu plākšņu grupējumi un veidojumi attiecībā pret galvenajām masām, veikli aiļu pārtraukumi, profili, stabi, horizontālie un vertikālie traktējumi, saprātīgi izvietoti, rada arhitektoniski vērtīgu celtni. Gaismas un ēnu rotaļa padara celtnes virsmu dzīvu, ievēdot to kā nešķīramu sastāvdaļu apkārtējās dabas vienībā.

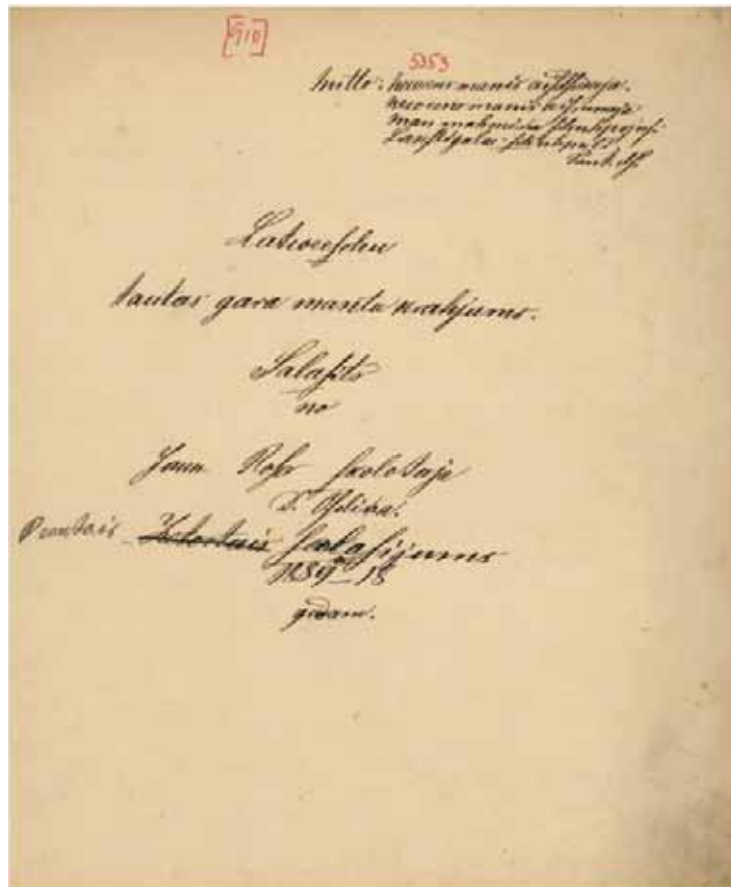
Apekalnieši daudz darījuši latviešu tradicionālās kultūras vērtību saglabāšanā. Te liela nozīme bijusi arī Jaunrozes skolotājam Dāvim Ozoliņam, kas savācis un Kr. Baronam piesūtījis ap 5000 tautasdziesmu. Viņš vācis arī citus folkloras materiālus. Daļa no viņa pierakstiem gājuši bojā, bet Folkloras krātuvē glabājas 13317 izglābto materiālu vienības.



Vidzemes guberņa,
Valmieras apriņķis,
Jaun-Rozes pagasts
skolotājs Davids
Ozoliņš.
dzimts Smiltene.
R. Z. R.
Etn. arh. nr. 926
mirtis 1916. g. 610
Ipašā nodrošinātā nodrošinātā viņa
tēva bibliotēkā uzņemti šie teksti.
Izdoti Jaunrozes apriņķī, Jaun-
Rozes pagastā (1912. g.)
1894. ZAE 6364

Skolotājs un folkloras vācējs Dāvis Ozoliņš. Foto J. Krēslis. (LNVM EN. inv.nr. ZAE 6364)

D. Ozoliņš sarakstījis ar apkārtējo pagastu ļaudīm un apkopoja viņu iesūtītos ticējumus, sakāmvārdus, teikas, pasakas, buramos vārdus u.c. Viņa korespondentu loks bijis ļoti plašs. Piemēram, XII burtnīcā ievietoti teksti, ko sūtījis Āboliņš Jānis no Jaunlaicenes Dauguļiem, Anitens Jānis no Jaunlaicenes Lugužiem, Augulis Jānis no Jaunlaicenes, Baune Otto no Jaunlaicenes Plepjiem, Akmentiņš Jānis no Apes, Bitte Pēteris – skolotājs – skrīveris no Karvas, Blūms Jēkabs no Jaunrozes Skripjiem, Blūms Jēkabs, Kārlis, Pēteris no Jaunrozes Cikūžiem, Jass Anna, Alīda Borkavā, Rēzeknes apriņķī, Vitebskas guberņā u.c. Kopumā šai burtnīcai folkloras tekstus iesūtījis 71 korespondents (LFK [910]).



D. Ozoliņa folkloras vākuma 5. burtnīcas titullapa. (Latvijas Folkloras krātuve, [910] 5353)

Izmantojot arī D. Ozoliņa vākumu, mūsdienās S. Laime pētījis, kā folklorā atspoguļojies priekšstati par raganām. Izrādās, ka „tīrā” veidā Latvijas raganu tradīciju veido tikai divi apgabali Latvijā – Valmieras un Valkas rajons, kā arī Alūksnes rajona centrālā un ziemeļu daļa. Citur Latvijā šī tradīcija nav sastopama. Alūksnes rajonā piena zagšana bijusi viena no nakts raganu raksturīgākajām nodarbēm. Jaunlaicē pierakstīts ticējums, ka govīs no raganām pasargā kūts pamatakmenī iecirsta krusta zīme.

19. gs. vidū latviešu zemnieki, mēģinot izbēgt no muižnieku spaidiem, masveidā pārgāja pareizticībā. Šo kustību veicināja arī bada gadi. Lai ierobežotu šo kustību, daudzus sodīja. Arī Apekalna draudzē bija neliela pareizticīgo draudze. Tās baznīca joprojām atrodas Veclaicenes pagastā. Arī šodien to apmeklē tuvējās apkārtnes iedzīvotāji, arī tādi, kas nerunā krieviski.

Daudz Opekalna draudzes zemnieku izglītošanas darbā paveicis arī mācītājs Bruno Fronholds Treijs, kas sāka kalpot 1846. gadā. Viņš bija izglītots mācītājs, kas organizēja skolu, mācītājmuižā izveidoja klasi un guļamistabu skolēniem, mācīja Svētos rakstus, lasīt un rakstīt, ļāva izmantot arī savu bibliotēku. Viņš gādāja par skolu atvēršanu arī citos pagastos. Tomēr Treijs bijis arī neiecietīgs un bargs baznīcas noteikumiem neatbilstošu tautas tradīciju apkarotājs. Mācītājs 19. gs. vidū licis siet sagrēkojušās meitas pie lielā bērza baznīcas priekšā. Par folkloras un dziedāšanas aktivitātēm Treijs pārmetis arī Dāvim Ozoliņam, draudot ar skolotāja amata

atņemšanu. Šīs stingrības dēļ daudzi B. F. Treiju neieredzēja, par viņu sacerēja pat anekdotes (skat. Apekalna baznīcas aprakstu). 1889. gadā Opekalna draudze pretojās B. F. Treija dēla O. F. Treija iesvētīšanai par jauno mācītāju un prasīja mācītāju latvieti. Sākās protesti un nemieri, uz ko muižnieks Delvīgs lika aizslēgt baznīcu. Rezultātā gadu un 9 mēnešus nenotika dievkalpojumi, nekristīja bērnus, neiesvētīja jauniešus, nevarēja apglabāt mirušos. Treijs juniors gribēja atteikties no amata, bet viņam to neļāva. Pēc Pirmā pasaules kara, kad O. F. Treijs atgriezās no izsūtījuma Krievijā, viņš tomēr nokalpoja Opekalna draudzē līdz savai nāvei 1918. gadā.

Kā jau minēts, pirmā gadu tūkstoša pr. Kr. laikā somugriskās ciltis no Igaunijas nonāca arī Ziemeļvidzemē un Latgales ziemeļos. Baltijas dienvidu daļā konsolidējās baltu ciltis. Starp cilšu apdzīvotajām teritorijām vietām veidojās apgabali ar jauktu etnisko sastāvu. Varbūt, ka nelielas senāko iedzīvotāju saliņas saglabājās līdz pat 19.-20. gs. Domājams, ka arī citos periodos igauņi ieceļoja Ziemeļaustrumlatvijas teritorijā. Pēc Krievijas impērijas 1897. gada pirmās vispārējās tautas skaitīšanas datiem, igauņu senāko drošo ienākšanu šajās teritorijās var attiecināt uz 1825. gadu. 19. gs. 60. gados, kad zemnieki ieguva tiesības brīvi pārvietoties un iepirkt lauku sētas īpašumā, šo iespēju varēja izmantot arī kaimiņos dzīvojošie igauņi. Tie, kas bija iekrājuši naudu, centās iegūt saimniecības Latvijā.

K. Plukšs pētījis igauņiskos vietvārdus Veclaicē. Viņš raksta, ka Veclaicenes pagasts ziemeļos satiekas ar Igauniju un izveido ar to samērā garu robežlīniju. 1920. gadā Latvijas un Igaunijas robežlīnijas novilkšanas laikā apmēram 50 Veclaicenes saimniecības pievienotas Igaunijai. Veclaicenes pagastā jau pirms pāra gadu simteņiem latviešu vidū dzīvojuši arī igauņi, tas redzams arī no konsistorijas aktiem. Daudzi igauņiski vietu vārdi sastopami ne tikai Veclaicenes pagastā gar Igaunijas robežu, bet arī Jaunrozēs pagastā. Jaunlaicenes pagastā ir šādi igauņiski vietu vārdi, piemēram, Lambas purvs (ig. lammas, gen. lamba) - Jenšos. Arī māju vārds Jenši liekas igauņisks, šā vārda pamatā, jādodomā, atrodas ig. Jānes (zaķis), daudzskaitļa forma. Luckas ezers un birzs (ig. luts - „vēdzele”) – Jaunlaicenu muižas daļā. Reveli Jaunlaicenes pagastā, (ig. röövel – laupītājs). Agrāk pie Palpīra ezera bijis liels mežs. Varbūt ka tajā kādreiz būs dzīvojuši laupītāji, no kā tad tuvējas mājas dabūjušas savu vardu. Alsviķu pagastā Alūksnes draudzē sastopam igauņisku māju vārdu Rebanes (ig. rebane, gen. rebase - „lapsa”. Šie igauņiskie vietu vārdi nepārprotami liecina par dažu igauņu ceļšu pārlatviskošanu. Sevišķi tas sakāms par tām ciltīm, kuras jau vairākus gadsimtus nav mainījušas savas dzīves vietas. Tādas vecas dzimtas atrodam Plūkšos, Pelšos, Kanastos un Vizlās. Šo dzimtu senči bijuši igauņi, kas, dzīvodami latviešu vidū, ar laiku pilnīgi pār latviskojušies. Tādēļ arī šo māju apkārtnē sastop visvairāk igauņisko vietu vārdu. Laikā, kad latviskais elements sāka kļūt stiprāks par igauņisko, notikusi igauņisko vārdu pārlatviskošana. Pārtulkoti parasti vienkāršākie vārdi, piem. silla niit (tilta pļava), uibo magi (ābeles kalns) u.c.

Pavisam īpatnēja igauņisko vietu vārdu pārveidošana notikusi visjaunākajos laikos, tās paaudzes laikā, kas igauņu valodu nemaz nav pratusi, jeb kas ieceļojuši Veclaicē no tālākiem Latvijas novadiem, piem. Smiltenes. Te attīstījusies tautas etimoloģija, kas Pīri purvu pārvērtusi par Pīļu purvu, Nīdukani par – Onīdukani, vēlāk – Gnīdu pļaviņu u.c. Veclaicē un tās tuvākā apkaimē sastopami igauņiskie vietu vārdi rāda, ka dažās

tagadējās latviešu dzīves vietās kādreiz dzīvojuši igauņi, kas, aizejot citur, tās atstājuši latviešiem, vai arī, palikdami uz vietas un dzīvodami latviešu vidū, paši kļuvuši par latviešiem. Tikai vietvārdi, kam ir daudz garāks mūžs kā attiecīgām cilvēku paaudzēm, uzglabājuši savas igauņiskās formas un ir šā pārlatviskošanās procesa liecinieki.

Arī Ziemera pagastā joprojām dzīvo senas igauņu ģimenes vai viņu pēcteči – Adlers, Ķikas, Krūss, Ķirbīcis, Pīks, Kuks, Seps u.c.

Laika gaitā novadā apmetās arī seti – Dienvidaustrumigaunijā un Pleskavas apgabālā dzīvojuši stipri slāvizēti pareizticīgie igauņi. Malēnijā viņus sauca par setukiem. Viņi pārsvarā bija apkārt staigājoši amatnieki un sīktirgotāji, kurus novadā pazina vismaz kopš 19. gs. sākuma.

Kā rakstījis Ā. Karulis, tad Ziemeļaustrumvidzeme bijusi pierobeža daudzu gadsimtu garumā. Etniski jaukts novads, tas bijis jau no pirmā gadu tūkstoša. Novads atrodas pie robežas, kas 17. gs. sadalīja kādreizējo Livoniju Zviedrijas un Polijas daļā, no 18. līdz 20. gs. sākumam te robežojās Vidzemes un Vitebskas guberņas. Šis ir arī Igaunijas un Krievijas pierobežas novads. Tātad kaimiņtautu ietekme un fiziskā klātbūtne ilgu gadsimtus bijusi un arī tagad ir svarīgs attīstības faktors un komponente.

Īpašajos dabas, klimatiskajos un etniskajos apstākļos Malēnijā izauguši ļaudis, kurus lieliski raksturojis Latviešu tautības mācītājs Kārlis Baldavs, kas neilgu laiku kalpoja Opekalna draudzē: „Cik es tais pusotra gados, ko sabiju Opekalnā, iepazīnos ar šo draudzi, tad man viņi likās esam ļaudis ar ideālāku virzienu, nekā citur mēdz būt latvieši. It kā viņu skaistā apkārtnē un kalni pacilātu viņu garu vairāk uz augšu un raidītu viņu skatus uz mūžīgiem kalniem, no kurienes mums nāk palīdzība”.

JAUNLAICENES (ANČKU) MUIŽAS MEDĪBU PILS

Jaunlaicenes (Ančku) muižas medību pils, valsts nozīmes arhitektūras piemineklis Nr. 2780 (Apeš pag.)

VKPAI PDC glabājas arhitektes M. Levinas 2000. gadā sagatavotais pieminekļa apraksts. Tajā teikts, ka greznā divstāvu ārpilsētas rezidence celta 19. gs. Beigās un 20.gs. sākumā nacionālā romantisma formās, tā ir „Šveices mājas” tipa paraugs. Pirmais stāvs mūra, otrais stāvs un jumta stāvs – koka konstrukcijās ar bagātu, ažūru kokgriezumu rotājumu. Jumtam šīfera segums. Ēkas interjeru apdare nav saglabājusies. Muižas apbūvē saglabāties eklektisma stila formās celtais stallis un ūdensdzirnavu drupas. Jaunlaicenes barona Volfa medību pils. Ēka atradusies privātīpašumā Ārim Ružam. (VKPAI PDC inv.nr.55711-6 III; informācija arī http://www.vietas.lv/objekts/barona_medibu_pils_anckas/)

Arī 2003. gadā arhitekta J. Zilgalvja veiktajā fotofiksācijā medību pils ēka ir labā stāvoklī, apkārtne sakopta (VKPAI PDC inv.nr. 69732 III).

2015. gada 25. augustā, apsekojot medību pili, konstatēts, ka tā pamesta un izdemolēta, logi izsisti, iekštelpas piemēslotas, lielākā daļa apsildes ķermeņu izlauzti. Greznie kokgriezumi ēkas fasādē daļēji gājuši bojā. Ēku apkārtne nekopta, aizaugusi zāli un krūmiem. Arī saimniecības ēkas pamestas un postītas. Koka šķūnis, kas redzams 2000. gada fotofiksācijā uz R no pils, sabrucis.

Pašreizējā stāvoklī objekts nav iekļaujams tūrisma apritē, jā rūpējas, lai ēka pavisam neaizietu postā.



Jaunlaicenes (Anču) muižas medību pils (Latvijas ģeotelpiskās informācijas aģentūra, 2015)



Jaunlaicenes (Anču) muižas medību pils, no austrumiem



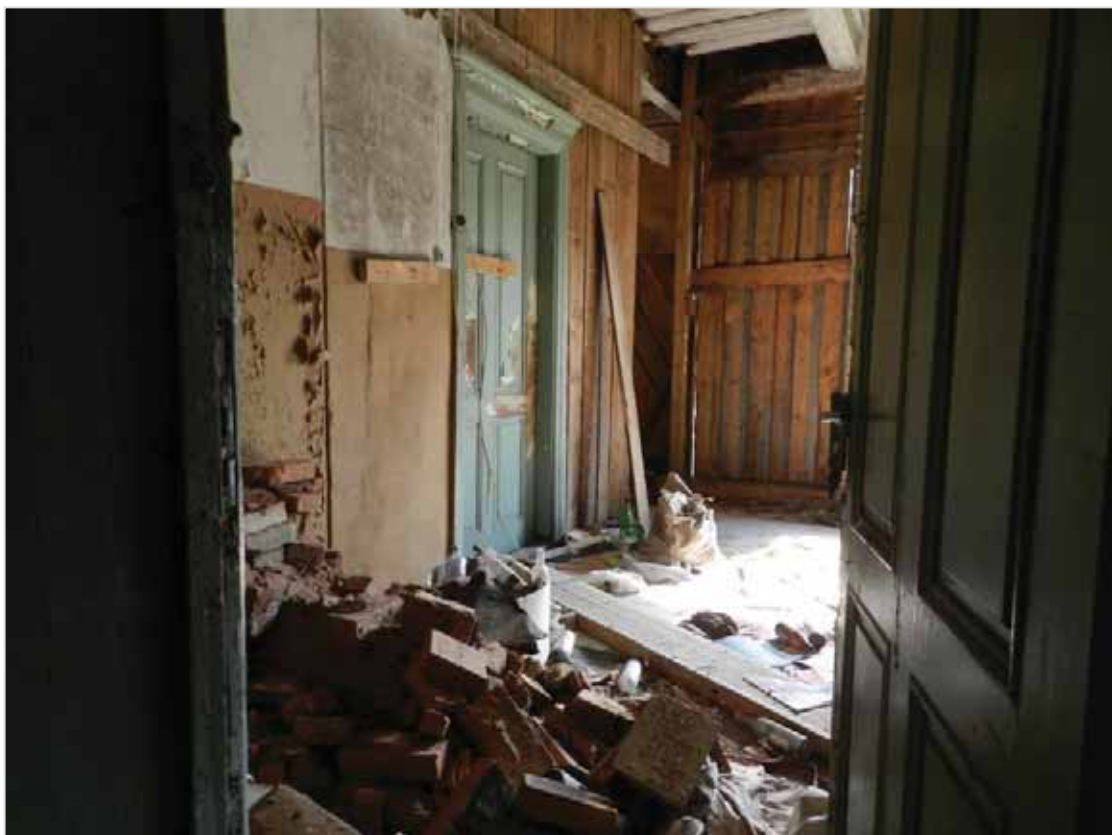
Jaunlaicenes (Ančku) muīžas medību pils, no dienvidrietumiem



Jaunlaicenes (Ančku) muīžas medību pils. Balkons, no austrumiem



Jaunlaicenes (Ančku) muižas medību pils. 2. stāva telpa



Jaunlaicenes (Ančku) muižas medību pils. 2. stāva telpas



Jaunlaicenes (Ančku) muižas medību pils. 2.stāva telpa



Jaunlaicenes (Ančku) muižas medību pils. Stallis, no ziemeļaustrumiem



Vaidavas upe pie Jaunlaicenes (Ančku) muižas medību pils, no tilta vietas, no rietumiem

ĶIPARU SENKAPI (ZVIEDRU KAPI)

Ķiparu senkapi (Zviedru kapi), vietējās nozīmes arheoloģijas piemineklis nr. 170 (Apes pag.)

Senkapi ierīkoti grantainā, kociem apaugušā kalniņā starp Krievānu un Ķiparu mājām. Paugurs nedaudz izstiepts ziemeļrietumu un dienvidaustrumu virzienā. Kalna DR pakājē pļavas, pār kurām tas paceļas par nepilniem diviem metriem. Vieta jau no seniem laikiem saukta par „Zviedru kapiem”. Senkapi nav arheoloģiski pētīti, arī senlietu atradumu nav, tāpēc vietas arheoloģiskā nozīme un datējums nav zināms.

Kalniņa dienvidaustrumu pusē atrodas „Kapu purviņš”, netālu uz ziemeļaustrumiem tek Zvirgzdupīte. (VKPAI PDC inv. Nr. 10047/1144-3 I; 48203-I)

Pašreiz senkapu uzkalna dienvidrietumu daļā nekopta pļava, arī tā apkārtnē pļavas. Pārējā paugura teritorija aizaugusi kociem un sīkiem krūmiem, priedītēm, tāpēc nepārskatāma. Kā tūrisma objekts neizteiksmīga, par senvietu nav arī nekādas informācijas.

Ņemot vērā senkapu visai nomaļo atrašanās vietu un mantraču aktivizēšanos, senkapu atrašanās vietu labāk nepopularizēt.

Individuālās aizsardzības zonas robežu priekšlikums: dienvidrietumu, ziemeļrietumu, ziemeļaustrumu robeža pa pļavu, dienvidaustrumu robeža pa aizaugošu pļavu, pa krūmāju.



Kiparu senkapu aizsardzības zona. (Latvijas ģeotelpiskās informācijas aģentūra, 2015)



Kiparu senkapi, no dienvidrietumiem



Ķiparu senkapu aizsardzības zonas dienvidrietumu robeža, no dienvidaustrumiem



Ķiparu senkapu aizsardzības zonas dienvidaustrumu robeža, no dienvidiem



Ķiparu senkapu aizsardzības zonas ziemeļrietumu robeža, no dienvidrietumiem

DĒLIŅKALNS

Dēliņkalns – nostāstu vieta.

V. Jankaus 1939. gadā rakstījis sekojošo: „Pilsētas (Alūksnes) vecākā Magaziņa izvadīti dodamies uz Dēliņkalnu, Ziemeļvidzemes augstāko virsotni, lai no turienes vēl vakarā sasniegtu Kernetu. Šis ceļojuma posms patiesi ir tūristu un slēpotāju paradīze, pilnīgi līdzvērtīgs Gaiziņkalna apkārtnē, tomēr mazāk apmeklēts. Kam ziemā vairāk brīvas dienas, lai ieziež slēpes un dodas uz šo terra incognita! Kalni, gravas, birtālas, lauku sētas vidū, šauras takas starp briestošiem laukiem, ezeru mirdzošie līmeņi. Un, kad tūrists ir uzkāpis Dēliņkalna skatu torņa reibinātājos augstumos, visa ziemeļaustrumu Latvija un dienvidaustrumu Igaunija dus pie viņa kājām. Ziemeļos pie apvāršņa paceļas dziļdomīgais Munamegi, rietumos – Apekalns ar augstāko virs jūras līmeņa baznīcu Latvijā. Austrumos tumšie Latgales sili, bet kaut kur aiz apvāršņa dienvidos vajadzētu būt Piebalgai un Dēliņkalna lielākajam brālim – Gaiziņkalnam”. Dēliņkalna apkārtnē 1969. gadā atrasts neregulāras formas akmens cirvis ar kāta caurumu. Priekšmets glabājas Alūksnes novadpētniecības muzejā.

(V. Jankavs. Latvijas ziemeļos //Students. Latvijas akadēmiskās dzīves laikraksts nr. 5 (285) 1939.g. 15.decembrī, -185. lpp.; VKPAIn PDC inv.nr. 17007/3973-3 I; S. Rusmanis. Neiepazītā Latvija, R.-2006.,-83. lpp.)



Dēliņkalns (Velna kalns), 1930.-ie gadi (LNVM AD, CVVM inv. nr. 258664:3)

Dēliņkalns ir krāšņs dabas objekts, diemžēl pašlaik, salīdzinājumā ar 1939. gadā sniegto aprakstu un 1930. gadu fotogrāfiju, visa augstiene ir mežu noaugusi. Tāpēc panorāmas vērošana praktiski nav iespējama. Ir izcirsta tikai viena diezgan šaura skatu stīga dienvidu virzienā. Otra neliela slēpošanas stīga ar pacēlāju ir arī ziemeļaustrumu virzienā, bet tā nesniedzas līdz kalna virsotnei. Arī nokļūšana kalna virsotnē ir apgrūtināta gan elektrisko ganu norobežojumu dēļ, gan nepārprotamu

ceļa norāžu trūkuma dēļ. Kalna pakājē ir informācijas stends, bet norāžu uz takas sākumu trūkst. Varbūt iespējams kalnā esošā torņa vietā uzbūvēt pieejamāku un drošāku skatu torni, lai interesenti to varētu izmantot apkārtnes vērošanai.

Dēliņkalna apkārtnē ir gleznaina un ainaviska, bet ir arī vidi degradējoši elementi, piemēram, fermu komplekss ar visai nekārtīgu apkārtni Cielavās Kaktiņu – Sauleskalnu ceļa malā. Šo būvju kompleksu kā vidē neiederīgu atzīmējis arī S. Rusmanis. Jāpiezīmē, ka fermas ēku celtniecības laikā tika nopostīta 14.-17. gs. viduslaiku kapsēta (Cielavu senkapi). Daļa no atrastajām senlietām glabājas Alūksnes muzejā.



Dēliņkalns (Latvijas Ģeotelpiskās informācijas aģentūra, 2015)



Dēliņkalns un Cielavu ferma



Informācijas stends Dēliņkalna austrumu pakājē pie Kārkliņiem



Aiz elektriskā gana mežā paslēptais takas sākums uzejai Dēliņkalnā, no ziemeļiem



Taka uz Dēliņkalna virsotni



Skatu stiga no Dēliņkalna uz ziemeļaustrumiem



Dēliņkalna virsotne ar piknika vietu, triangulācijas torni un augstuma atzīmes stabu



Triangulācijas tornis Dēliņkalnā



Skatu stiga no Dēliņkalna virsotnes uz dienvidiem

Dimantu Baznīcas kalns-kulta vieta

Dimantu Baznīcas kalns-kulta vieta, vietējās nozīmes arheoloģijas piemineklis nr. 214 (Veclaicenes pagasts)

Pie pašām Dimantu mājām atrodas Mauliņu senkapi (Zviedru kapi), bet 150 metrus uz ziemeļrietumiem no mājām mežā atrodas Baznīcas kalns, kur senos laikos bijusi no balķiem būvēta baznīca. Baznīcas kalnā esot arī pagrabi, jo, kad ar kāju piesitot pa zemi, tad dobji skanot.

Baznīcas kalns ir eglēm un krūmiem apaudzis paugurs ar līdzenu, ap 1600 m² lielu virsmu. Uz visām pusēm kalna nogāzes ir salīdzinoši stāvas. Iespējams, ka kalnā kādreiz bijusi kapela, jo ir ziņas, ka pie Dimantiem kādreiz bijusi kapsēta.

Pētījumu par bērnu tradīcijām Latvijā 14.-18. gs. veicis V. Muižnieks savā promocijas darbā. Viņš secinājis, ka jaunu apbedīšanas vietu ierīkošana bijusi cieši saistīta ar kristīgās ticības izplatīšanos, baznīcu celtniecību un draudžu veidošanos. Liels attālums līdz draudžu baznīcām viduslaikos varēja būt iemesls, lai mirušos apglabātu citās šim nolūkam paredzētās vietās ciemu, pagastu un muižu teritorijā. Iespējams, ka šo vietu identifikācijai tika celtas kapelas, uzstādīti krusti. Tomēr Vidzemē šādu vietu izmantošana apbedīšanai lielākoties pārtraukta 17. un 18. gs. Rakstītie avoti par kapsētas izmantošanas laiku sniedz reti, pilnīgāku informāciju šajā ziņā dod arheoloģiskie pētījumi.

Starp Dimantu un Mauliņu mājām meža malā atrodas liela (1,3 metrus augstumā virs zemes tās apkārtmērs 2,95 metri) nokaltusi egle, pie kuras kādreiz „lūguši Dievu”. (VKPAI PDC inv.nr. 11490/1449-2 I; 48245-I; J. Urtāns. Arheoloģisko pieminekļu apsekošana Alūksnes un Balvu rajonā un pārbaudes izrakumi Valmieras Luces kalnā//Zinātniskās atskaites sesijas materiāli par arheologu un etnogrāfu 1978. gada pētījumu rezultātiem, R.,1979.-86. lpp.)

Apmeklējuma reizē konstatēts, ka pirms dažiem gadiem Dimantu baznīcas kalna ziemeļrietumu un ziemeļu nogāzē izcirsts mežs. Koku zari nav savākti, saaugušas atvases, tāpēc senvieta atstāj nesakoptu, brikšņainu iespaidu. Pārējā kalna daļa un tā apkārtnē apaugusi biezu mežu, eglēm un krūmu pamežu, tajā daudz kritalu. Kalna virsotne ir skrajāka, vidēji pārskatāma.

Kā tūrisma objekts nav vizuāli pievilcīgs un ir grūti pieejams.

Individuālās aizsardzības zonas robežas varētu vilkt 20-30 metri no kalna nogāzes. Ziemeļos kalna pakājē ir gāzes vada trase.

Egle jau pirms vairākiem gadiem esot nogāzusies.



Priekšlikums Dimantu Baznīcas kalna – kulta vietas individuālās aizsardzības zonas robežām (Latvijas Ģeotelpiskās informācijas aģentūra 2015)



Dimantu Baznīcas kalns – kulta vieta, no dienvidrietumiem

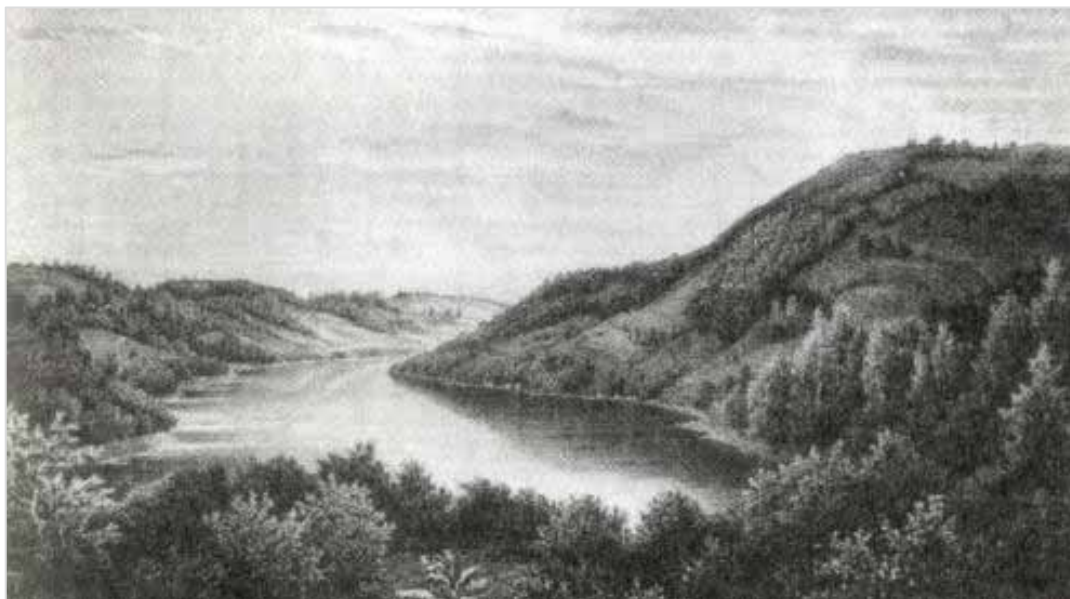


Dimantu Baznīcas kalna – kulta vietas plakums, no dienvidaustrumiem

DRUSKU PILSKALNS

Drusku pilskalns, valsts nozīmes arheoloģijas piemineklis nr. 212. (Veclaicenes pagasts)

Drusku pilskalnu pirmo reizi minējis A. Huks 1846. gadā, apskatot Vidzemes un Igaunijas pilskalnus. Pilskalnu gravūrā 1864. gadā attēlojis V. S. Štefenhāgens, un tas ir līdz šim pirmais zināmais Latvijas pilskalna attēlojums (VKPAI DC inv.nr. 19915/4935/6 I).



Drusku pilskalns. V. S. Štefenhāgena 1864. gada gravūras attēls (No „Latvijas pilskalni”, Eiropas mantojuma dienas, 1998.,-10. lpp.)

Pieminekļu valdes darbinieks R. Millers 1925. gadā ziņo Pieminekļu valdei, ka par pilskalnu ir daudz rakstīts, bet autori bijuši vietējie mācītāji un apraksti bijuši vācu valodā, kādēļ līdz ar Opekalna mācītāja (...) bibliotēku sarkano laikā daudz vērtīgu aprakstu gājis pazušānā. R. Millers stāsta, ka, ja pilskalnā izšauj vai iekliedzas, tad atbalss kā vētra šņākdama, skan pār tuvējo mežu galotnēm un tad piecas reizes atbalsojas tuvējos kalnos. Tāda atbalss vairākkārtēja atkārtošanās Latvijā ir gluži reta parādība. Par Pilskalna ezeru stāsta, ka tur dzird reizēm zem ūdens vaidus un reizēm atkal dusmīgi šņācam. R. Millers piesūtījis arī vairākas pilskalna fotogrāfijas. (LNVM AD inv.nr.CVVM 258672:1-10)



Drusku pilskalns, 1925. gads, foto R. Millers (LNVM AD inv. nr. CVVM 258672:11)

Pilskalns atrodas kalnotā apvidū Pilskalna ezera ziemeļu krastā. Pilskalna dienvidaustrumu nogāze pret ezeru ir neparasti stāva un augsta, paceļoties apmēram 90 metrus virs ezera ūdens līmeņa. Nevienam citam Latvijas pilskalnam nav tāda nogāzes stāvuma un augstuma. Pretējā pilskalna nogāze ir lēzenāka, bet arī tā sasniedz 35 metru augstumu. Kalna plakums kādreiz arts, tomēr abos plakuma galos joprojām saskatāmas izplūdušu vaļņu un grāvju paliekas. Aršanas rezultātā kultūras slānis noarts uz pilskalna sāniem un nogāzēm. Domājams, ka uzeja pilskalnā bijusi no ziemeļaustrumu puses; arī mūsdienās tajā pašā vietā kalnā ved taka. Drusku pilskalna zīmējums publicēts jau 1864. gadā grāmatā „Baltijas skatu albums”. Arī vēlākos gados pilskalns pieminēts dažādu autoru darbos. Piemēram, E. Zālīte, 1923. gadā atstāstot teiku par pilskalnu, raksta: „Stāsta, ka pašā kalna rietumu stūrī, augstākā vietā bijusi senlatviešu pils. Tādēļ arī nosaukums – Pilskalns. Netālu no šās vietas ir mazs iedobums. Teika stāsta, ka tur kādreiz bijis Brīnumavots. Reiz kāda sieviete viņā skalojusi maza bērna drēbītes (citā variācijā – kāda sieva mērcējusi pastalas), par tādu necienību avots tik ļoti noskaities, ka pacēlies gaisā un aizskrējis uz Cēsīm.”

Blakus pilskalnam ir Dzērves kalns ar senu zaļumbaļļu vietu. Pēc ziņām, Dzērves kalnā bijuši četri Dievozoli, pie kuriem vecos laikos ziedojuši. Pieminēkļu valdes arhīvā saglabājusies R. Millera 1925. gadā rakstītā emocionālā vēstule par ozolu iznīcināšanu: „Kornetu muižas ballenieki, apgaismodami savu balles laukumu, iekūruši sārta vecā ozola dobumā. Koks piecas dienas dedzis. Tiešām, nevar būt viens cilvēks, kas spētu vienaldzīgi noraudzīties šai mežonīgā darbā! Sirmis milzenis kā lūgdams ceļ divas milzu rokas pret debesīm: pusstumbrs ir sadedzis, un viens zars kā milzīgs koks guļ pie viņa kājām.” Pieminēkļu valde tiek lūgta vainīgos saukt pie atbildības. Apraksts par šiem četriem ozoliem esot atrodams Apeskalna lut. baznīcas protokolos. (LNVM AD inv.nr.CVVM inv. nr. 258661)

1925. gadā laikrakstā „Līdums” (Nr. 32, 28.10.1925.) sadaļā „Lauku dzīve” lasāma šāda ziņa no Veclaicenes: Dabas krāšņumi. Veclaicenes pagasts ar saviem 24 ezeriem

un neskaitāmiem kalniem ir viens no krāšņākiem Ziemeļlatvijas stūrīšiem. Ja Veclaicene nebūtu tik tālā Latvijas stūrī, dabas krāšņumu mīlētāji viņu apmeklētu vairāk, kā Siguldu un uz zili-melno ezeru augstajiem krastiem lepotos neskaitāmas vasarnīcas. No krāšņākām vietām atzīmējamas: pilskalns pie Korneta muižas, skaistāko gravu un kalnu ap Rencu un Vizlu mājām. Te atrodams arī vēsturiskais zviedru kara ceļš, kura uzbēruma valni vislabāk uzglabājušies Vizlas kalnos. (A.S.)

1928. gadā laikrakstā „Jaunā Nedēļa” (Nr. 17, 10.05.1928.) atrodams raksts ar ilustrācijām „Malienas „Šveicē” Veclaicē”.

„Šis tūristu iemīļotais Veclaicenes stūrītis pieder pie skaistākiem mūsu dzimtenes apvidiem, lai minu: Pilskalnu, Dzērves kalnus, Kornetes ezerus (skaitā astoņi), Peļļu gravas un Ilgaja ezerus, kā arī visu šinī pag. ietilpstošo apkārtni... Pilskalns pret dienvidvakariem nolaižas krauji un lejā kilometru garais tāda pat nosaukuma Pilskalna ezers. Kalnā uzkāpjot-plašs skats uz visām pusēm, sevišķi uz Igauniju, kur var redzēt Baltijas augstāko kalnu Munameģi. Pretējā pusē var redzēt Dēliņa kalnu, kā arī Apukalna augstieni.

Netālu no pilskalna atrodas Dzērves kalni, kuri apauguši veciem, simtgadīgiem ozoliem. Uz šī kalna katru gadu, vēl tagad, pulcējas Līgo svētkos apkārtnes iedzīvotāji...

Peļļu gravās, vecos laikos slēpušies noziedznieki, kurus, kaut ar, uguni meklējot, nevarējis, kā teikas stāsta atrast. Gravas apaugušas ar necaurejamiem brikšņiem, neskatoties uz to, Ilgaja ezeru krasti stāvi un skaisti, kurus ierobežo Peļļu gravas. Vienā no Ilgaja ezeriem atrodas „velna tilts”. Par to šāds nostāsts: velns gribējis nest akmeņus ar ko aizbērt Peļļa gravas jeb nocietināt savu mitekli (velns dzīvojis Peļļu gravās). Pārejas vieta, kaut gan šaura, bijusi viena no dziļākajām vietām ezerā. Velns akmeņus nesis ar biksēm, kuras pārejas vietā pārplīsušas – akmeņi izbiruši, no tā radies „velna tilts”. V.K.”

(Latvijas pilskalni. Eiropas kultūras mantojuma dienas 1998., 10. lpp.; J. Urtāns. Ziemeļvidzemes pilskalni, 1991.-57.-59. lpp.)

Tūrisma ceļvedī „Vadonis pa Alūksni un apkārtni”, (izdošanas gads nav zināms), rakstot par Apukalna augstienes apkārtni, minēts, ka bez pieminētā Kornetu pilskalna apkārtņē sastopamas daudz pileņu vietas, kas bijušas mazākas apcietinātas vietas ar pilīm. Dažos no daudzajiem ezeriem sastopami iedzīti pāļi. Kādam nolūkam tie kalpojuši, par to trūkst nostāstu. (72. lpp.)

Arī pilskalnu pētnieks E.Brastiņš veltījis jūsmīgus vārdus šai senvietai: „Dienvidus sāns šim pilskalnam jumta stāvumā (45 grādi) un krīt līdz pašam ezeriņam šādā kraujumā 90 metri. Šis ir vienīgais šāda veida kraujums, kas pārsteidz ar savu varenumu katru apmeklētāju. [...] Apkārtnē, jauka un kalnaina. No pilskalna redz puspasaulē it īpaši uz Igaunijas pusi, kur tālumā paceļas Munameģis”. (E. Brastiņš Latvijas pilskalni. Vidzeme. 1930.,-178.-179. lpp.).

2007. gadā Drusku pilskalnā arheoloģiskajos izrakumos konstatēja, ka vismaz pilskalna dienvidrietumu malā bijis nocietinājumu grāvis, citas nocietinājumu pazīmes netika atklātas. Kultūras slāņa biezums sasniedza 1,2 metrus, taču tas bija nevienmērīgs. Tas liecina, ka pilskalns apdzīvots periodiski un dažādās vietās dažādos periodos. Atradumu bija maz, galveno kārt tās bija māla trauku lauskas. Pēc atradumiem secināms, ka pilskalnam bijuši divi apdzīvotības periodi: 1.g.t.pr.Kr līdz 2.gs. un no 7.-10. gs. Tādējādi izrakumu laikā netika iegūtas liecības par Drusku pilskalnu kā nozīmīgu vēlā dzelzs laikmeta un viduslaiku centru Atdzeles novadā. (I. Doniņa, E. Guščika, A. Vilcāne. Arheoloģiskie pieminekļi Alūksnes un Apes novados. R.-2014.,-53. lpp.).

Pilskalna tuvumā ir Zeņģu senkapi, Jāņkalnu viduslaiku kapsēta un Dieva kalns ar Māras pēdas akmeni – kulta vieta.

Drusku pilskalns atrodas apmēram vienu kilometru uz rietumiem no Kornetiem. Apdzīvotā vieta Korneti ar parku, muižas drupām un dabas dotumiem ir viena no pievilcīgākajām teritorijām AAA „Veclaicene”. Vieta ir sakopta, tīra, te ir ierīkots tūrisma informācijas centrs. Arī ārpus centra ir daudz stendu un informācijas par tūrisma takām un atsevišķiem objektiem Kornetu apkārtnē. Bukleti ir arī brīvi pieejami speciāli ierīkotā kastītē. Tas viss ļauj labi orientēties, uztvert un apmeklēt vēstures un dabas objektus.

No Kornetiem visērtāk nokļūt arī Drusku kalnā un Drusku pilskalnā. Arī Drusku kalna pakājē pie autostāvvietas atrodama informācija par senvietu un tās apkārtni. Drusku kalnā ir izveidota plašās panorāmas atšifrējuma karte, kas palīdz noteikt līdz pat sešdesmit kilometrus tālus objektus uz ziemeļiem Igaunijas teritorijā. No Drusku kalna marķēta taka ved uz pilskalnu. Pilskalna nogāzes apaugušas kokiem, dienvidu un ziemeļu virzienā izcirstas skatu stigas, kas varēja būt platākas. Pilskalnā izvietoti soliņi.

Drusku pilskalns un apkārtnē jau tagad ir lielisks tūrisma, atpūtas un izglītošanas komplekss. Protams, ka vienmēr iespējami papildinājumi un pilnveidojumi. Vajadzētu atbrīvot apvidu no degradējošām būvēm vai arī tās sakopt. Tā Kornetu centrā ir nepabeigta un pamesta paneļu ēka, bet Drusku kalna R pakājē ir pussagruvušas ēkas. Informācijas stendos par pilskalnu vajadzētu iekļaut pēdējo arheoloģisko pētījumu rezultātus. Jāuzsver, ka Kornetu pilskalns pagaidām ir vienīgais arheoloģiski pētītais piemineklis AAA „Veclaicene” teritorijā. Informācijas stendos redzamā Drusku kalna fotogrāfija nedaudz var maldināt apmeklētājus, liekot domāt, ka ceļa malā esošais kalns arī ir pilskalns. Par minētajiem pārpratumiem liecina arī daži tūrisma apraksti un fotogrāfijas, kas atrodami interneta vietnēs (piemēram, <http://spoki.tvnet.lv/fotoreportazas/Pilskalni/5795><http://www.turunte.lv/index.php/celojumu-stasti/15-pa-un-ap-aluksnes-augstieni-latvija> u.c.). Šīs informācijas lietas vajadzētu papildināt, precizēt un padarīt nepārprotamas.

Ņemot vērā pilskalna lielos izmērus un apkārtējos dabas dotumus, nav pamata mazināt senvietas aizsardzības zonu, kas noteikta likumā (500 metri ap objektu).

Drusku pilskalna apkārtnē ir vairāki citi arheoloģijas pieminekļi. Aptuveni 500 metru attālumā uz ziemeļrietumiem no pilskalna atrodas Zeņģu senkapi (Zviedru kapi), uz rietumiem no pilskalna nepilnu divu kilometru attālumā ir Jāņkalna viduslaiku kapsēta, bet nepilnu pusotra kilometra attālumā uz dienvidiem ir Vosvu Dieva kalns un Māras pēdas akmens – kulta vieta. Šī kulta vieta, spriežot pēc daudzo monētu ziedojumiem, jau arī ir stabili iegājusi tūrisma aprītē. Līdztekus esošajām dabas takām minētos arheoloģijas pieminekļus varētu apvienot senatnes pieminekļu tūrisma takā (piemēram, velotūrisma maršrutā), sagatavojot informatīvus materiālus un iekļaujot arī pēdējo arheoloģisko pētījumu rezultātus Drusku pilskalnā. Senvietas atrodas ceļu malā, tām viegla piekļuve. Abi minētie senkapi ir atklāti 20. gs. otrajā pusē grants ņemšanas rezultātā. Domājams, ka arī Zeņģu senkapi, līdzīgi kā Jāņkalna viduslaiku kapsēta, attiecas uz viduslaikiem. Arheoloģiskie pētījumi tajos nav veikti. Apsverama arī iespēja organizēt gan Kornetu apkārtnes, gan plašāku visa ainavu apvidus arheoloģisko apzināšanu, kas varētu vainagoties ar jaunu senvietu atklājumiem.



Drusku pilskalns un senvietas tā apkārtnē



Kornetu centrs ar tūrisma informācijas centru un informācijas stendiem



Kornetu centrs ar informācijas norādēm un levas ezeru



Informācijas bukletu kastīte Kornetu centrā



Kornetu muižas parks



Kornetu muižas drupas



Drusku kalna ziemeļaustrumu nogāze, autostāvvietā ar informācijas stendiem, no dienvidrietumiem



Drusku kalns un apkārtnes panorāma, no dienvidrietumiem



Taka uz Drusku pilskalnu, no ziemeļaustrumiem



Drusku pilskalņa laukums, no rietumiem



Skatu stiga Drusku pilskalnā uz dienvidiem, no ziemeļiem



Pamesta nepabeigta blokmāja Kornetu centrā, no rietumiem



Grūstošās koka ēkas Drusku kalna austrumu pakājē, no rietumiem

GRŪBES HES

Grūbes HES (20. gadsimta vidus) (Apes pagasts)

Elektrības ražošana, izmantojot ūdens spēku, kā arī gāzes un tvaika spēku, Latvijā sākās 1876. gadā. Sākotnēji elektrību izmantoja apgaismošanai, bet vēlāk arī ražošanas vajadzībām. Kopš 1889. gada, sakarā ar augošo elektrības pieprasījumu, paplašinājās vietējo elektrostaciju ierīkošana. Laukos tas notika muižu teritorijā, galveno kārt ūdensdzirnavās. Par hidroenerģētikas dzimšanas gadu Latvijā var uzskatīt 1901. gadu, kad pirmo spēkstaciju elektrības ražošanai Smiltē pie Abula upes uzcēla Smiltēnes muižas īpašnieks Pauls Līvens. Pēc Pirmā pasaules kara Latvijā darbojās 63 elektrostacijas ar vietējiem elektrotīkliem. 1920.-30.os gados paplašinājās elektrības ražošana lauku ūdensdzirnavās un tika būvētas nelielas HES. 1935. gadā uzcēla tolaik lielāko hidroelektrostaciju Latvijā – Aiviekstes HES. Būtiskas izmaiņas elektroenerģijas struktūrā ienesa tolaik lielākās elektrostacijas būve – Ķeguma HES, kur pirmo no plānotajiem četriem hidroģeneratoriem iedarbināja 1939. g. oktobrī.

Grūbes HES uz Vaidavas upes pie Rīgas – Pleskavas ceļa būvētas 20. gs. vidū. Sākotnēji tās būvētas kā ūdensdzirnavas, bet 19. un 20.gs. mijā to vietā uzbūvēta papīrfabrika. Tā nodega 1930.-os gados. Pēc Otrā pasaules kara uz vecajiem pamatiem uzcēla HES, kas darbojās līdz 1970. gadam un apgādāja ar elektroenerģiju Api.

Ēka atjaunota un atsākta elektroenerģijas ražošana. Līdzās redzamas bijušās HES ūdensturbīnas.

(A. Biedriņš, E. Liepiņš. Latvijas industriālā mantojuma ceļvedis. Guide to Industrial Heritage of Latvia, R., 2002.,-36.,38. lpp.)

Pašreiz Grūbes HES ir apmeklēšanas vērts tūrisma objekts. Ceļa A2 (Rīga – Igaunijas robeža) malā ir spilgta norāde uz HES, arī pie paša objekta ir informācijas stends par tuvākajiem tūrisma objektiem, ierīkota lapene atpūtai un ainavas vērošanai. Pie HES ir arī Grūbes dolomīta krastu atsegumi, ūdenskritums un avots.

Vēlams sakopt Vaidavas krastus pie dolomīta atsegumiem, izcērtot krūmus un izplaujot zāli, kā arī nomainīt izrūsējušo avota ūdens noteces cauruli. Varbūt iespējams interesentiem ļaut apskatīt arī HES telpas.



Grūbes HES (Latvijas ģeotelpiskās informācijas aģentūra, 2015)



Norāde pie ceļa A2 uz Grūbes HES, no dienvidiem



Grūbes HES ēkas, no dienvidiem



Vecās Grūbes HES turbīnas un informācijas stends, no dienvidiem



Dolomīta atsegumi Vaidavas krastā pie Grūbes HES, no dienvidiem



*Avots pie Grūbes
HES*



HES slūžas un Grūbes ūdenskritums no ziemeļaustrumiem

IGNAŠU SENKAPI

Ignāšu senkapi, vietējās nozīmes arheoloģijas piemineklis nr. 203. (Mārkalnes pag.)

Senkapus 1926. gadā reģistrējusi L. Ostupe, jo ziņots par cilvēku kaulu atradumiem, kad raktas kartupeļu bedres. Iegaretais smilšu uzkalns atrodas Vaidavas upes labajā krastā pie tilta, pie Ziemeļu – Alūksnes ceļa, aptuveni 150 m uz ziemeļaustrumiem no Imantu mājām. Nav ziņu par senlietu atradumiem, tāpēc domājams, ka šie ir viduslaiku apbedījumu vieta. Senvieta ļoti postīta grants ņemšanas rezultātā.

(LNVM AD inv. nr. CVVM 258707:1-8; I.Doniņa, E.Gučika, A.Vilcāne. Arheoloģiskie pieminekļi Alūksnes un Apes novados. R.-2014.,-50. lpp.)



Ignāšu senkapi. 1926. gads. L. Ostupes foto (LNVM AD inv. nr. 258707:8)

Pārbaudot senvietu, dabā, radās šaubas, vai no senkapiem, kas atlicis. Šķiet, ka grants ņemšanas rezultātā tie nopostīti. 1926. gada fotogrāfijā redzamā uzkalna vietā pašlaik ir krūmiem un zāli aizaugusi ieplaka. Tieši pie tilta ceļa malā ir neliels paugurs, kas radies zemes sastumšanas rezultātā.



Ignāšu senkapu atrašanās vieta (Latvijas Ģeotelpiskās informācijas aģentūra, 2015)



Ignāšu senkapi, no dienvidrietumiem



Ignašu senkapi, no dienvidrietumiem



Ignašu senkapi, no rietumiem

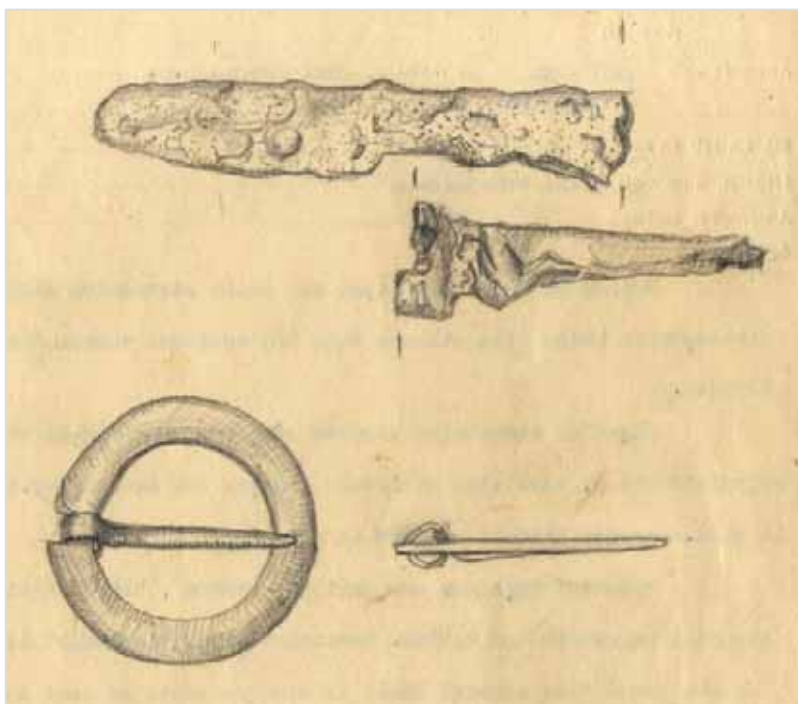


Ingašu senkapi, no dienvidaustrumiem

JĀŅKALNA VIDUSLAIKU KAPSĒTA

Jāņkalna viduslaiku kapsēta, vietējās nozīmes arheoloģijas piemineklis nr. 217.
(Veclaicenes pagasts)

Kapsēta atklāta 1989. gadā, pārbaudot ziņas par cilvēku kaulu atradumiem grants karjerā pie Jāņkalnu mājām. Kapsēta atrodas aptuveni 200 metru attālumā uz austrumiem no Jāņkalna mājām, tā ierīkota līdz 10 m augstā dienvidrietumu-ziemeļaustrumu orientētā uzkalnā, tā ziemeļaustrumu galā. Senvietas aptuvenie izmēri 5000 m². Grants karjerā tika atrasts dzelzs nazis un bronzas riņķa sakta. (LNVM, CVVM inv.nr. 258669)



Senlietas no Jāņkalna viduslaiku kapsētas (LNVM AD Inv.nr. A12849:1-2)

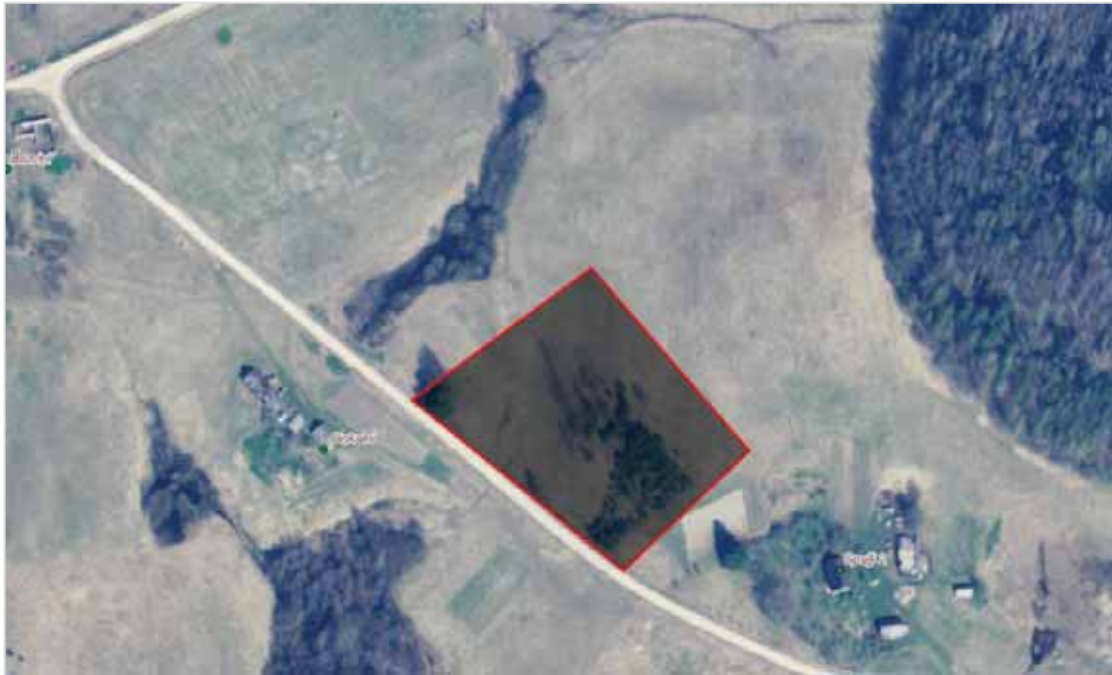
1996. gadā, apsekojot pieminekli, konstatēs, ka karjers rekultivēts. Kapsēta atrodas starp Jāņkalniem un Spalļiem, Lauciņu – Brīvzemnieku ziemeļaustrumu pusē. (VKPAI PDC inv.nr. 48250-I)

Pašlaik kapsētas teritorija daļēji aizaugusi ar lapu kokiem, daļēji apstādīta priedītēm. Jaušams, ka uzkalna dienvidrietumu daļa kādreiz norakta grants karjerā. Tagad jauni postījumi nav konstatēti.

Viduslaiku kapsētai varētu noteikt individuālo aizsardzības zonu. Aizsardzības zonas robeža dienvidrietumu daļā sakristu ar ceļu, citur tā varētu atrasties ap 30 metru attālumā no kapsētas teritorijas un virzīties pa aizaugušām pļavām.

Kapsēta vizuāli visai neizteiksmīga, bet, tā kā karjera izstrādes laikā kapsētā tika atrastas datējošas senlietas, tad kapsētas tuvumā varētu izvietot informatīvu stendu par kapsētu, bet pašu objektu varētu iekļaut arheoloģisko pieminekļu apskates

tūrisma takā līdz ar Drusku pilskalnu, Zeņģu senkapiem un Vosvu Dievu kalnu ar Māras pēdas akmeni – kulta vietu. Māju tuvums varētu būt iemesls, lai senvietu neapdraudētu mantrači.



Jāņkalnu viduslaiku kapsētas aizsardzības zonas priekšlikums (Latvijas Ģeotelpiskās informācijas aģentūra, 2015)



Jāņkalnu viduslaiku kapsēta, no dienvidrietumiem



Jāņkalnu viduslaiku kapsēta, aizsardzības zonas dienvidaustrumu robeža



Jāņkalnu viduslaiku kapsēta, aizsardzības zonas ziemeļrietumu robeža, no ziemeļaustrumiem



Jāņkalnu viduslaiku kapsēta, aizsardzības zonas dienvidrietumu robeža, no dienvidaustrumiem

JAUNLAICENES MUIŽAS APBŪVE

Jaunlaicenes muižas apbūve, vietējās nozīmes arhitektūras piemineklis nr. 2782 (parks, 7 ēkas)

Jaunlaicenes muižu 1747. gadā nopirka barons Johans Gotlībs fon Volfs. 1787. gadā vēl bija saglabājusies vecā dzīvojamā māja, bet divus gadus vēlāk jau bija uzcelta jaunā ēka. Jaunlaicenes kungu mājai ir saglabājusies 1797. gada tapusī būvprojekta kopija, ko autora J.V. Krauzes vadībā darinājis Ozolmuižas īpašnieka grāfa Mellīna dēls Oto Vilhelms. Projekts rāda divstāvu ēku ar 13 ailu asīm un vidējo rizalītu, ko sedz lēzens trijstūra frontons. Realizētajā variantā māja kļuva vienkāršāka, tā saruka līdz 11 ailu asīm, netika realizēts rotājums frontonā, bet divu sānu ieeju vietā tika izveidota centrālā ieeja. Interjeri bija ļoti vienkārši, respektīvi, gludas, krāsotas sienas, gludi profilēta griestu dzega. Tikai 1805. gadā zālē ieklāja parketu. 18.gs. 90. gados mājas galos tika piebūvētas nelielas ēciņas ar jumta izbūvēm, parka pusē tika izveidots vesels jumta stāvs ar pusšļauptu jumtu. Domājams, ka arī piebūvju autors ir J. V. Karauze. Viena no šīm piebūvēm ir viss, kas palicis pāri no baronu fon Volfu dzīvojamā nama. Drupās pārvērtusies arī milzīgā klēts, kas novietota perpendikulāri dzīvojamai mājai, veidojot pagalma vienas malas noslēgumu. Tomēr saglabājusies liela daļa no saimniecības ēkām. Muižas ansamblis tika ievērojami papildināts 19. gs. 40. gados. Šī vēlinākā celtņu grupa atšķiras no 18. gs. beigās tapušajām apmestajām ēkām ar savu materiālu – tas ir rūpīgi izpildīts šķeltu laukakmeņu mūris ar sīku šķembu ķīlējumu un atsevišķām apmestām būvdetaļām.

Neogotikas formās celta Volfu dzimtas kapliča Jaunlaicē. Tā līdzinās mazai gotiskai baznīcai. Šo skaisto ēku cēlis Rīgas guberņas valdes arhitekts Pauks fon Hardenaks 1859.-1865. g.

(I. Lancmanis. Ieskats Alūksnes novada muižu arhitektūrā//Kultūrvēstures avoti un Alūksnes novads. Letonikas bibliotēka, R.,-2014.-77.-95. lpp.)

Jaunlaicenes muižas parkam 1999. gadā apstiprināta teritorija, analizēta tā struktūra un koku un citu augu stādījumi. Sākotnēji parks veidots kā daļēji simetrisks renesanses stila parks. Vēlāk parks veidots kā ainavisks parks. No bijušās pils vietas uz R bijusi sarežģītas konfigurācijas centrālā lauce ar eksotisku koku grupām un soliteriem. Partera Z daļa bijusi terasēta ar divām kāpnītēm. Terases augšējā daļā svešzemju skuju koku stādījumi. Starp parteru un dīķi ir liepu aleja. Tuvāk dīķim DR stūrī ozolu grupa. Ap dīķi saauguši melnalkšņi. Dienvidos parkam sākas meža parks ar lielām vietējo koku grupām un atsevišķām stādītu ozolu un bērzu grupām. Ap 400m uz R no parka atrodas baronu kapi ar balteglu aleju un stādījumiem pie baznīcas.

(VKPAI PDR inv.nr. 16044-8 II)



Jaunlaicenes muiža (Latvijas Ģeotelpiskās informācijas aģentūra, 2015)

Pašreiz muižas ēkas un apkārtējā teritorija sakopta, izvietotas interesantas mazās dārza formas. Bijušajā klēts ēka ierīkots muzejs ar lielisku, informatīvi bagātu ekspozīciju, kas tiek iekļauta gan tūrisma aprītē, gan izmantota vietējo skolas bērni izglītošanai. Muzeja darbinieki ir aktīvi un radoši. Muzeja telpās notiek arī tematiski pasākumi dažādu vecumu klausītājiem.

Jaunlaicenes muižas komplekss, parks, kā arī baronu Volfi kapenes ir lielisks informatīvs un vizuāli pievilcīgs tūrisma objekts.

Trūkums – nav iespējas paēst pusdienas. Turpinot labiekārtošanas un restaurācijas darbus, ieteicams saglabāt raksturīgās būvniecības tradīcijas un materiālus, jumta iesegumus (neieklāt, piemēram, metāla jumtus koka guļbūvēm). Varbūt iespējams agrākos gados muižas ēku protezējumā izmantotos baltos ķieģeļus aizvietot ar laukakmeņiem vai tos paslēpt zem apmetuma ar sīko akmentiņu pildījumu (bij. staļļa ēkā, piemēram). Vēlams pamazām likvidēt vidi degradējošās būves (piemēram, no silikātķieģeļiem celto autobusa pieturas nojumi).

Būtu ieteicams rūpīgāk sakopt arī barona Volfa ģimenes kapsētas teritoriju.



Jaunlaicenes muiža. Kungu mājas atlikušais kreisais spārns, no austrumiem



Jaunlaicenes muiža. No kreisās-saimniecības ēka, pārvaldnieka māja, stallis. No rietumiem



Jaunlaicenes muiža. Veļas māja, no dienvidaustrumiem



Jaunlaicenes muiža. Bijusī klēts ēka, kurā tagad ierīkots muzejs, no dienvidrietumiem



Jaunlaicenes muiža. Muzeja ekspozīcijas fragments



*Jaunlaicenes muiža. Parka lauce uz rietumiem no kungu mājas,
no dienvidaustrumiem*



Jaunlaicenes muiža. Parks, dīķis, no ziemeļrietumiem



Jaunlaicenes muiža. Mazās formas muižas teritorijā



Jaunlaicenes muiža. Staļļa ēka ar silikātķieģeļu protezējumu, no dienvidaustrumiem



Jaunlaicenes muiža. Gulbūve ar metāla jumta iesegumu Auziņu mājās, no dienvidaustrumiem



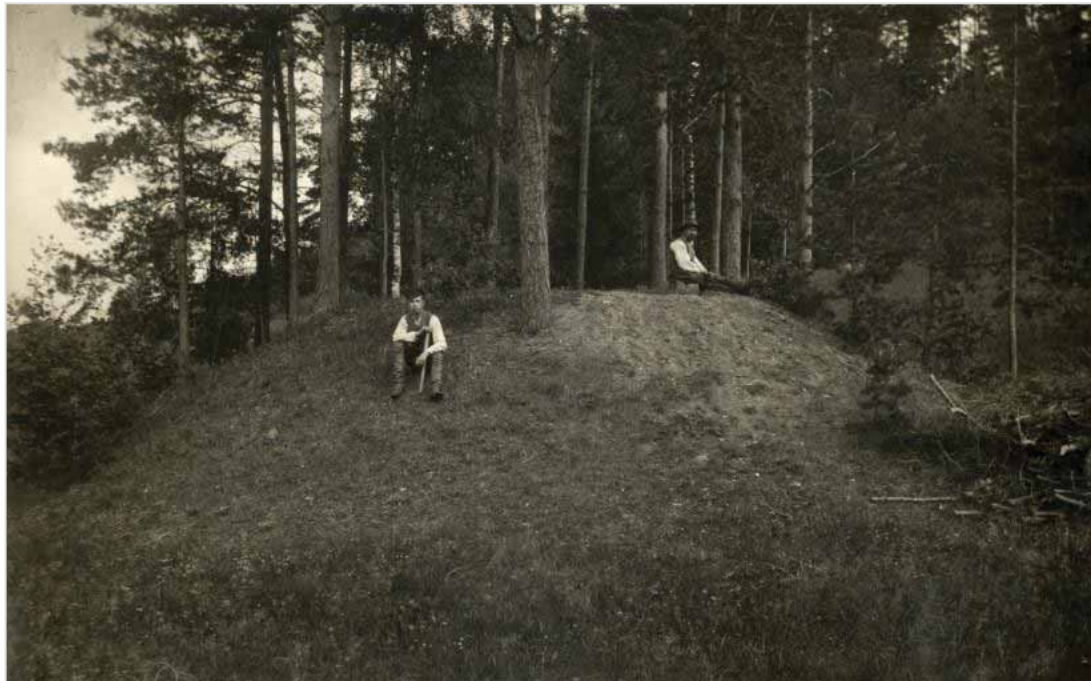
Jaunlaicenes muiža. Barona Volfa ģimenes kapsēta un kapliča, no austrumiem



Jaunlaicenes muiža. Barona Volfa ģimenes kapsētas austrumu norobežojuma mūrējums, no dienvidiem

ĶAUĶU SENKAPI (BUNGU KALNIŅŠ)

Kauku senkapi (Bungu kalniņš), valsts nozīmes arheoloģijas piemineklis nr. 184 (Jaunlaicenes pagasts)



Ķauķu senkapi (Bungu kalniņš, arī Naudas kalniņš), 1924. g., foto K. Susse (LNVM AD inv.nr. CVVM 258708:2)

PV darbinieks Kārlis Susse 1924. gadā iesūtījis Bungu kalniņa fotogrāfiju ar anotāciju: „Kalns-kurgānveidīgs. Norakts no daudziem naudas meklētājiem”.

Ķauķu senkapi patiesībā ir divi uzkalniņi. Bungu kalniņš, ko dēvē arī par Krievu kapu, ir apmēram 4 metrus augsts, ap 20 metri diametrā pie pamatnes. Kalniņa virsējā daļā vairākas rakumu bedres. Krievu kaps atrodas pie pašas Rožupītes, tās labajā krastā. Krievu kaps apaudzis ar eglēm. Kalniņš agrāk bijis augstāks, bet norakts, apslēpto mantu meklējot.

Aptuveni 20 m no Krievu kapa, zemāk pa Ķauķupi, tās krastā atrodas otrs kalniņš – Zviedru kaps. Šis kalniņš ir garens, ar ļoti stāvām nogāzēm ap 3 m augsts un 375 m² liels, apaudzis lapu kokiem. Pie Krievu kapa starp abiem kalniņiem ir liels akmens ar plakanu, galdveidīgu virsmu, kuras izmēri ir aptuveni 2 x 1,5 m. Blakus abiem senkapu uzkalniņiem ir augstais Trumu kalns. Senkapi atrodas aptuveni 400 m uz ziemeļaustrumiem no Vārņu mājām un ap 900 m uz dienvidaustrumiem no Popju pilskalna.

Par Ķauķu senkapu Bungu kalniņu jeb Krievu kapu 1889. gadā pierakstīta šāda teika: „Kādu pusversti no pilskalna (Popju pilskalns – R.R.) uz dienvidus rītu pusi – Mariņkalna robežās – skaistas gravas vidū, Rožu upes labā krastā atrodas skaists,

apaļš, vairāk par pusotru asi augsts, rokām darīts kalniņš. Šai kalniņā agrāk šā apgabala dievs esot stāvējis un visi kāzinieki, krustbnieki, kas braukuši še garām, ziedojuši dievam cimdus, zeķes, jostu, cāļu pāri.”
(LNVM AD inv.nr. CVVM 258708:1-2; J.Urtāns. Archaiologus vadā vadātājs//Labietis.- 2005.gada 109.burtnīca,-4137.-4145. lpp.; VKPAI PDC inv.nr. 10153/1536-4 l;)

2015. gada augustā, apsekojot AAA „Veclaicene” kultūras pieminekļus, līdz Ķauķu senkapiem neizdevās nokļūt. No Vārņu māju puses vairs nebija nekādu ceļa pazīmju, tāpēc tika mēģināts senvietu sasniegt no Popju pilskalna puses, ejot gar Vārnupītes krastu. Pusceļā uz senkapiem sākās pārplūdušas, purvainas pļavas un briksnājs, kas laika trūkuma dēļ netika forsēts.

Rīgā, ievācot papildus informāciju par senkapiem, noskaidrojās, ka piekļuve senkapiem tomēr vieglāka no Vārņu māju puses. Senkapi esot postīti nesenām rakumu bedrēm. Pieļaujams, ka tos postījuši mantrači. Kā tūrisma objekts senkapi ir grūti pieejami, arī informācijas par to datējumu pagaidām nav. Papildus popularizēšana senvietai radītu papildu apdraudējumu mantraču dēļ. Senvieta aizaugusi, nepārskatāma.



Ķauķu senkapu (Bungu kalniņa) atrašanās vieta (Latvijas Ģeotelpiskās informācijas aģentūra, 2015)

ĶEMPJU SENKAPI

Kempju senkapi (Zviedru kapi), valsts nozīmes arheoloģijas piemineklis nr. 216 (Veclaicenes pag.)

Ziņas par senkapiem 1925. gadā iesūtījis PV darbinieks B. Vītums no Veclaicenes Rožuleju mājām. Viņš raksta, ka pirms 20 gadiem senkapos rakuši Jaunlaicenes un Romeškalna muižu īpašnieki un izrakuši diezgan daudz ieroču un rotaslietu. 1927. gadā senkapus apmeklējusi E. Vilciņa. Viņa pierakstījusi nostāstu, ka pie Palpiera ezera notikusi zviedru-krievu cīņa. Zviedri atradušies ezera Ķempju pusē, krievi otrā pusē ezeram pie Revaļu mājām. Cīņa bijusi tik iznīcinošas, ka viss ezers bijis sarkans no asinīm, un pēc ūdens braukuši uz tālāko ezeru, kādēļ ierīkots īpašs ceļš. Kaujai beidzoties, daudzie kritušie turpat arī aprakti. Zviedru karavīri ezera Ķempju pusē, krievi – pretējā krastā (Kūriņkalna senkapos, ko dēvē arī par Krievu kapiem).

Zviedru kapus ir esot racis Jaunlaicenes barons Volfs ar magnēta palīdzību. Izrakts ievērojams daudzums senlietu: gredzeni, aproces, cirvji, naži, šķēpi un bronzas zīlītes ar vilnas diegiem. Kalnā rakusi arī viena otra privātpersona. Kūriņkalna kapos līdz šim neviens neesot racis.

Pēc E. Vilciņas domām, kapulauks ieņem plašu teritoriju, tas apaudzis ar biezu priežu mežu. (LNVM AD inv.nr. CVVM 258674:1-4)

Līdzīgi, kā ar Kūriņkalna senkapiem, arī Ķempju senkapu teritorija ir nosakāma visai aptuveni. E. Vilciņa, kas apmeklēja senkapus 1927. gadā, tos iezīmējusi Ķempju māju zemes ierīcības plānā uz robežas ar ceļu austrumos un kaimiņu māju (tagad Banderu) zemes īpašuma robežu ziemeļos. Aptuvenās senkapu koordinātas varētu būt: 385677 (Z), 671140 (A). Arī priekšlikums senvietas individuālās aizsardzības zonas robežām var būt ļoti aptuvenš un vēl būtu precizējams dabā, vislabāk – veicot pārbaudes izrakumus. Arī pašlaik šajā teritorijā ir mežs, senvieta ir nepārskatāma, vizuāli ne ar ko nepiesaista, tāpēc Ķempju senkapu iekļaušana tūrisma apritē pagaidām ir visai problemātiska. Potenciāli liels ir mantraču apdraudējums.



*Ķempju senkapi ar objekta individuālās aizsardzības zonas priekšlikumu (Latvijas Ģeotelpiskās informācijas aģentūra, 2015)
Uz dienvidiem no Ķempju senkapiem ezera krastā – Palpiera Naudas akmens atrašanās vieta.*



Ķempju senkapi. Individuālās aizsardzības zonas austrumu robeža, no dienvidrietumiem

KŪRIŅKALNA SENKAPI

Kūriņkalna senkapi, valsts nozīmes arheoloģijas piemineklis nr.218 (Veclaicenes pagasts)

Senkapus 1927. gadā apmeklējusi Pieminekļu valdes darbiniece E. Vilciņa. Rēveļu māju saimnieks mājas nesen iepircis, tāpēc par kapulauku neko pastāstīt nevarējis. Māju īpašnieks Kārlis Blusa.

Palpiera ezera austrumu krastā egļu mežā, kur atrastas senlietas, atrodas vairāki dabīgi uzkalni. Par senkapiem, domājams, uzskatāms augstākais, lielākais, vairāk uz dienvidiem esošais uzkalns, kas apmēram 70 x 45 m liels un 3 m augsts. Uzkalns iegarens ziemeļu-dienvidu virzienā, stāvākās nogāzes austrumu un rietumu pusē. Uzkalns apaudzis ar krūmiem un kokiem. Senkapu teritorijas ziemeļu daļā senas, aizmilzušas bedres. Senkapu ziemeļrietumu pusē pēc nelielas ieplakas sākas zemāks uzkalns, arī ziemeļaustrumu pusē mitras pļavas malā senkapiem pieslejas apaļš, 8-10 m diametrā liels uzkalns. Vieta nav arheoloģiski pētīta, tās datējums nav zināms.

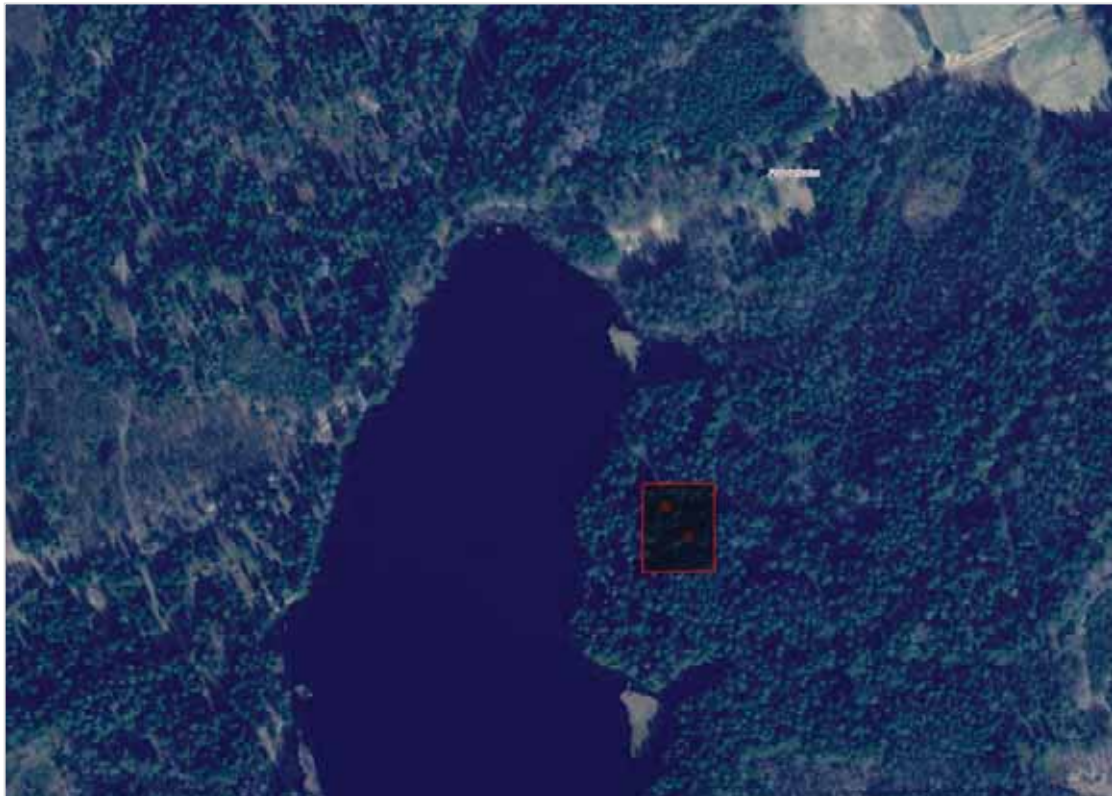
(LNVMA inv.nr. CVVM 258674:2; VKPAI PDC inv.nr. 19013/4757-2 I; 19913/4925-4 I; 48249-I)

Ziņas par senkapu atrašanās vietu un teritoriju ir pārāk skopas, lai bez pārbaudes izrakumiem noteiktu to teritoriju. Nav informācijas arī par senkapu hronoloģiju. Tā kā minēti divi uzkalni, kuros varētu būt senkapi, tad tos abus varētu iekļaut individuālās aizsardzības zonas teritorijā. Lielākā uzkalna koordinātas: 671340(A), 385538(Z) (kartē vairāk uz dienvidiem), mazākā uzkalna koordinātas: 671327(A), 385569(Z).

Pašlaik senkapu teritorijā egļu mežs ar lazdu un krūmu pamežu, teritorija vidēji pārskatāma. Rietumos atrodas Palpiera ezers, austrumos – zema, purvainā grava, kurā nesen bijusi meža izstrāde. Postījumu senkapos nav.

Kaut arī netālu pretējā ezera krastā ir Palpiera Naudas akmens, kas ir populārs tūrisma objekts un tūrisma maršrutā teorētiski varētu iekļaut arī Kūriņkalna senkapus un Ķempju senkapus, kas ir blakus akmenim, taču, ņemot vērā, ka ne par senkapu datējumu, ne atrašanās vietu nav konkrētu ziņu, šo objektu iekļaušana tūrisma apritē pagaidām ir problemātiska. Arī vizuāli šīs vietas ne ar ko nav interesanta. Senvietu nomaļā atrašanās rada tiem papildus apdraudējumu tikt postītiem mantraču darbības rezultātā.

Apmeklējot Palpiera Naudas akmeni, ko noteikti vajag arī turpmāk paturēt tūrisma apritē, uzmanību vajadzētu koncentrēt uz dabas dotumiem – Palpiera eseru, Kūriņa ezeru u.c.



*Kūriņkalna senkapi. Priekšlikums objekta individuālās aizsardzības zonas robežām
(Latvijas Ģeotelpiskās informācijas aģentūra, 2015)*



Kūriņkalna senkapi, augstākais paugurs, no ziemeļiem



Kūriņkalna senkapi, zemākais paugurs, no dienvidiem



Kūriņkalna senkapi, zemākais paugurs, no ziemeļiem



Purvainā grava Kūriņkalna senkapu austrumu pakājē, no rietumiem

LIELBRIEŽU SENKAPI (MIRONĶALNS)

Lielbriežu senkapi (Mironkalns), vietējās nozīmes arheoloģijas piemineklis nr. 181 (Jaunlaicenes pag.)

Senkapi atrodas aptuveni 100 m uz ziemeļaustrumiem no Lielbriežu mājām. Senkapi ierīkoti ziemeļu virzienā nedaudz garenā, 20 x 30 m lielā paugurā. Tas apaudzis kokiem un krūmiem. Centrālajā un dienvidu daļā aizmilzusi grants ņemšanas vieta. Kalniņā arī daudzas aizmilzušas kartupeļu bedres. Senkapu apkārtnē bijuši tūrismi, tagad aizaugušas pļavas. Aršanas laikā esot atrasti cilvēku kauli. Par senlietu atradumiem ziņu nav. Domājams, ka te bijusi viduslaiku kapsēta.

(VKPAI PDC 11423/1532-2 I; 48214-I)

Pašlaik senvieta labā aizsardzības stāvoklī. Paugurs apaudzis kokiem un krūmiem, postīts netiek. Tomēr, ņemot vērā, ka nav nekādas informācijas par senvietas datējumu un raksturu, kā tūrisma objekts nav īpaši pievilcīgs, arī vizuāli ne.

Individuālo aizsardzības zonu varētu ieteikt 20 m attālumā no senkapu ārējās robežas.



Lielbriežu senkapi (Latvijas Ģeotelpiskās informācijas aģentūra, 2015)



Lielbriežu senkapi, no dienvidiem



Lielbriežu senkapu individuālās aizsardzības zonas austrumu robeža, no dienvidiem



Lielbriežu senkapu individuālās aizsardzības zonas dienvidu robeža, no dienvidrietumiem



Lielbriežu senkapu individuālās aizsardzības zonas rietumu robeža, no ziemeļiem

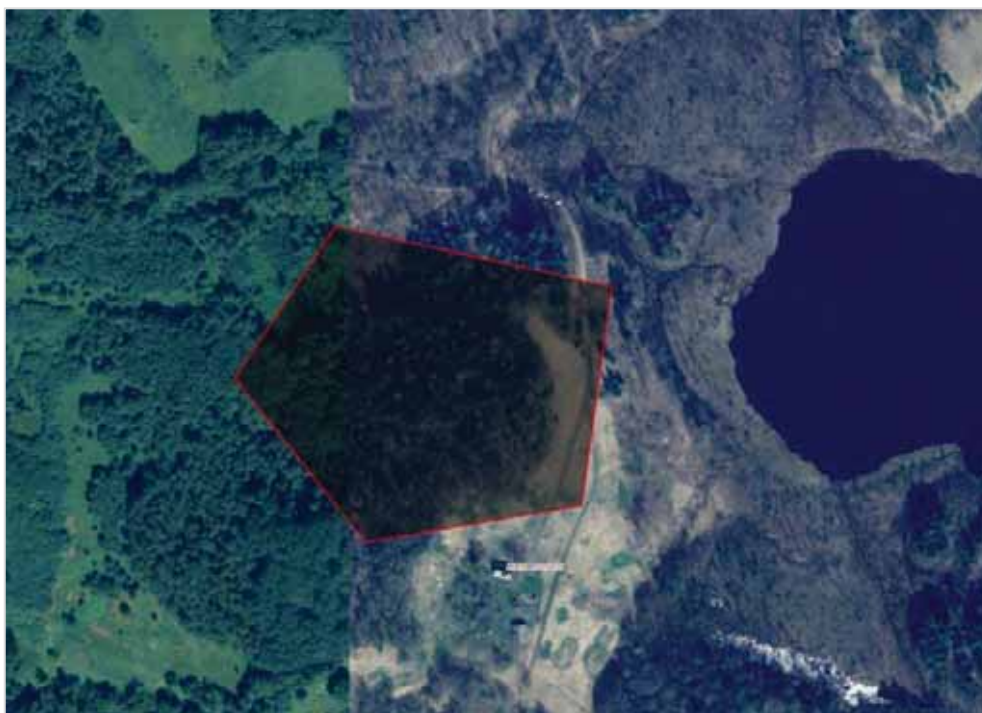
MASKAĻU SENKAPI (KAPU KALNS)

Maskaļu senkapi (Kapu kalns), vietējās nozīmes arheoloģijas piemineklis nr. 213 (Veclaicenes pagasts)

Senkapus 1927. gadā reģistrējusi E. Vilciņa. Kapu kalns atrodas pie Maskaļu mājām, uz ziemeļiem no tām, netālu no Maskaļu ezera. Kalns ap 16 metri augsts. E. Vilciņa raksta, ka kalnā kādreiz raktas kartupeļu bedres, bet racēji uzdūrušies uz cilvēku kauliem un rakšanu pārtraukuši. Pēc tam kalnā izdarījis izrakumus Opekalna skolotājs Kārlis Millers ar savu palīgskolotāju Liepiņu. Pirms 30 gadiem kalnā racis arī Jaunlaicenes barons Volfs, kas visā apkārtnē ir kapu kalnus izrakājis. Viņš esot racis ar magneta palīdzību. Izraktas daudzas senlietas kā cirvji, naži, saktas u.c. Izraktās lietas un pat kaulus Volfs sūtījis uz Vāciju (Beigās sirdsapziņas jeb mirušo mocīts barons Volfs pakāries jeb noslīcinājies). Senkapu teritoriju bez arheoloģiskiem izrakumiem noteikt nevar (LNVM AD inv.nr.CVVM 258671:1-4; VKPAI DC inv.nr.48251-I).

Apmeklējuma reizē konstatēts, ka Kapu kalnā nesen bijis izcirtums. Zari nav savākti, jau izaugušas jaunas koku atvases. Tāpēc senvieta grūti pieejama, nesakopta un nepārskatāma. Kā tūrisma objekts nav ieteicams, jo trūkst ticamas informācijas par senvietas hronoloģiju un teritoriju. Senvietu popularizēt nav ieteicams arī mantraču apdraudējuma dēļ.

Individuālās aizsardzības robežas varētu vilkt pa kalna nogāzēm – austrumu un dienvidu daļā pa pļavām, citās pusēs – pa mežu.



Maskaļu senkapi (Kapu kalns). Priekšlikums individuālās aizsardzības robežām (Latvijas Ģeotelpiskās informācijas aģentūra)



Maskaļu senkapi (Kapu kalns). Aizaugusī kalna virsotne, no dienvidrietumiem



Maskaļu senkapi (Kapu kalns). Aizaugusī kalna virsotne, no ziemeļaustrumiem



Maskaļu senkapi (Kapu kalns). Daudzžuburu ozols kalna austrumu nogāzē, no rietumiem



Maskaļu senkapi (Kapu kalns). Individuālās aizsardzības zonas austrumu robeža, no dienvidiem



Maskaļu senkapi (Kapu kalns). Individuālās aizsardzības zonas dienvidu robeža, no dienvidaustrumiem

MAULIŅU SENKAPI (ZVIERU KAPI)

Mauliņu senkapi (Zvīeru kapi), valsts nozīmes arheoloģijas piemineklis nr. 215 (Veclaicenes pag.)

Pirmās ziņas par senkapiem Pieminekļu valdei iesūtījusi PV līdzstrādniece Millere 1925. gadā. Viņa ziņo, ka 1924. gadā pie mājām, smilti ņemot, atrastas senlaiku lietas. 1927. gadā vēstures studente L. Ostupe vietu apsekojusi un secinājusi, ka senlietas un ģindeņi atrasti, rokot kartupeļu bedres. Atrastas ripveidīgas saktas, duncīši u.c. Uzkalniņa R daļa pilnīgi nopostīta, kūti ceļot. (LNVM AD, CVVM inv. nr. 258670:1-5)



Mauliņu senkapi (Zviedru kapi), 1927. gads, LNVM AD inv.nr. 258670:5

Senkapi postīti 1940-os un 1970-os gados, kad uzkalnā ieraktas skābbarības bedres un paplašināts lauku ceļš blakus senkapiem. Arī tad atrasti cilvēku kauli, apbedījumi bijuši vairākās kārtās, daži pat ar muti uz leju. Bijuši arī bērnu apbedījumi. Esot atrasta ripas saktiņa un vēl citas senlietas.

Aptuveni 150 m uz ZA no senkapiem ir kalns, ko sauc par Baznīcas kalnu (Sīkāk skat. aprakstu par Dimantu Baznīcas kalnu-kulta vietu) (VKPAI PDC inv.nr.11489/1441-5 I).

Ap 500 m uz R no senkapiem starp Mauliņu un Dimantu mājām meža malā ir liela, nokaltusi egle, pie kuras kādreiz esot lūgts Dievs. Tās apkārtmērs 1,3 m augstumā no zemes – 2,95 m. Eglei ir dīvains zaru saaugums (VKPAI DC inv. nr.11446/1491-2 I). Koks pirms vairākiem gadiem ir nogāzies.

Pašlaik senvietas aizsardzības stāvoklis nav mainījies. Pieļaujams, ka ir iebraukts jauns ceļš pāri uzkalnam dienvidaustrumu virzienā no ceļa uz mājām. Mājās par senkapiem zina. Izskatās, ka jau senāk ar grantskarjeru norakta arī uzkalna rietumu daļa pret dzīvojamo māju.

Senkapu individuālās aizsardzības zonas robežu varētu vilkt ap senkapu uzkalnu 30 līdz 40 m attālumā no tā. Kā tūrisma objekts nav pārāk izteiksmīgs, spriežot pēc atrastajām senlietām, te atradusies viduslaiku kapsētiņa. Jārūpējas par senvietas teritorijas sakopšanu un aizsardzību.



***Priekšlikums Mauliņu senkapu (Zviedru kapu) individuālajai aizsardzības zonai
(Latvijas Ģeotelpisklas informācijas aģentūra, 2015)***



Mauliņu senkapi (Zviedru kapi), no dienvidaustrumiem



Mauliņu senkapi (Zviedru kapi). Iebrauktais ceļš pāri senkapiem, no dienvidaustrumiem



Mauliņu senkapi (Zviedru kapi), aizsardzības zonas dienvidu robeža gar dīķi, no ziemeļiem



Mauliņu senkapi (Zviedru kapi), aizsardzības zonas austrumu robeža, no dienvidaustrumiem



Mauliņu senkapi (Zviedru kapi), aizsardzības zonas ziemeļu robeža, no austrumiem

APEKALNA (OPEKALNA) LUTERĀŅU BAZNĪCA

Apekalna (Opekalna) luterāņu baznīca, valsts nozīmes arhitektūras piemineklis nr. 2781 (Veclaicenes pagasts) ir nozīmīgs Ziemeļvidzemes 18. gs. baroka un klasicisma formās celta dievnama paraugs. Tā ir visaugstāk virs jūras līmeņa uzbūvētā baznīca Latvijā (235 m v.j.l.). Pirmā Opekalna draudze minēta 1693. gadā. Domājams, ka sākotnēji baznīca bijusi būvēta no koka. Neliela halles tipa mūra baznīca celta 1774.-1779. gadā. Celtne plānā taisnstūraina ar poligonālu altārdaļas noslēgumu. Telpai ir līmenisks pārsegums, virs kura paceļas augsts divslīpu jumts. Frontāli veidotais tornis ir 23 m augsts. Tornim ir neliela galerija un barokāla smaile, ko rotā vējrādis gaiļa formā. Fasāžu apdare ir ļoti askētiska-tās apmestas, krāsotas un ir bez arhitektoniskiem dekoriem. Sānu fasādēs ir vertikāli izceltas logailas ar segmentveida pārsedzi un trīsdaļīgu sīkrūtotu logu rāmju dalījumu. Galvenās un dienvidrietumu fasādes ieejas ailas rotā vienkārši portāli. Interjera apdarē ir gan baroka, gan klasicisma stilam raksturīgi elementi. Saglabājušies vairāku durvju apkalumi un rokturi, barokālās formās veidoti kāpņu margu pildiņi.

Altāris (valsts nozīmes mākslas piemineklis nr. 2940) un divi sānu portāli veidoti klasicisma stila tradīcijās. Tomēr tas izgatavots vēlāk. Sākotnējais altāris, kas tagad glabājas Rundāles pils muzejā, bija ļoti vienkārša dēļu konstrukcija.

Nelielā 18. gs. otrās puses klasicisma stila kancele (valsts nozīmes mākslas piemineklis nr. 2942) piebūvēta kulisveidīgai, sienai, kas norobežo altārdaļu no lūgšanas telpas. Bronzas lējuma zvana sānus rotā uzraksts: Me fecit Iohan August Hetzel in Riga anno 1799. Divi kroņlukturi darināti 1895. gadā.

Baznīcas ērģeles (valsts nozīmes mākslas piemineklis nr. 2941) iebūvētas 19. gs. vidū. 1823. gadā dievnams paplašināts, 1927. gadā koka tornītis nomainīts pret mūra, atjaunojot barokālo smaili. Tomēr kupols bija ieguvis pārspīlētu izliekumu, bet galerija un augšējā ķivere tika sašaurināta, laupot barokālās ieceres līdzsvarotos samērus un smailes siluetam piešķirot tikko jaušamu Art Deco stila dvesmu. Šī projekta autors bija arhitekts P. Kempe. 1959. gadā veikti plaši remonta un restaurācijas darbi. Baznīcas remonts notika arī 1994. gadā, kad krāšņā dakstiņu jumta vietā uzlika koši krāsotu sarkanbrūnu šifera segumu.

Apekalnā ir viena no skaistākajām Latvijas lauku kapsētām, ar skaistu akmens krāvuma žogu. Tajā apbedīti daudzi Latvijai nozīmīgi cilvēki: piemēram, soļotājs Ādolfs Liepaskalns, mācītājs Bruno Krumholcs Treijs. Vecā un jaunā Opekalna kapsēta iekārtota pēc E. Glikas ierosinājuma. Apekalna kapsētā apbedīti arī pieci brīvības cīņās kritušie karavīri no Apekalna draudzes. 1934. gadā Apekalna draudzes padome nodibināja komiteju, kurai vajadzēja rūpēties par pieminekļa celšanu kritušo karavīru piemiņai. Pieminekļi bija plānots celt Apekalna kapsētā. Domājams, ka nebija savākts pietiekami daudz līdzekļu, lai nodomu realizētu.

(Eiropa-kopīgs mantojums. Baznīcas Latvijā. Eiropas kultūras mantojuma dienas. Autoru kolektīvs. 1999.-7. lapa; I. Lancmanis. Ieskats Alūksnes novada muižu arhitektūrā//Kultūrvēstures avoti un Alūksnes novads. Letonikas bibliotēka, R.,-

2014.-77.-95. lpp.; J. Lismanis. Kauju un kritušo karavīru piemiņai 1915.-1920., R.-1999.; Apekalna kapsētā cels Latvijas atbrīvošanas cīņās kritušiem varoņiem pieminekli//Malienas Ziņas, Nr.456 (22.03.1934.)

Mācītājs Treijs nav bijis ieredzēts draudzē, tāpēc par viņu sacerētas un stāstītas anekdotes. Tās arī publicētas. Piemēram: 2621.

Trīsdesmit gadus atpakaļ Apukalna draudzē bijis mācītājs Treijs (saukts vecais Treijs). Reiz nākdams no vakariņu došanas Kaktiņu skola, mācītājs apmaldījies Doktu purvā un piegājis pie pieguļniekiem — igauņiem. Pieguļnieki, domādami, ka zirgu zaglis, gribējuši ņemt to cieti un jautājuši, kas viņš esot. Mācītājs teicis savu vārdu: „Es Treijs.” Pieguļnieki, domādami, ka tas cilvēks ir nosalis, teikuši: „Natreis, nu natreis, noc pī guns un sasildīs!” Uzraksts. Brūvele. Dzirdēta Veclaicenes pag.

Viens mācītājs juties slims. Gājis pie ārsta. Ārsts teicis: „Vislabāk būtu, ja jūs ietu grāvjus rakt!» Mācītājs arī aizgājis, bet apakšbiksēs vien. Tīcis karsti. Viņš novilcis arī apakšbikses un nolīcis pie akmeņiem. Puikas, pa to laiku jokodamies, ielikuši biksēs akmeņus. (Akmeņus var ielikt tā, ka nezinātājs nevar dabūt laukā, kamēr jāārda staras vaļā). Beidzis darbu, mācītājs gribējis uzmaukt bikses, bet nevarējis izņemt akmeņus. Gājis uz māju pavisam kails. Nostāsts zīmējas uz bijušo Apekalna mācītāju Treiju (dzīvoja ap 1905. g.), kas bija ļoti neieredzēts draudzē. (E. V., Dūres pag. LFK 118, 44.)

Pieminekļu valdes darbinieks nr. 231 R. Millers 1929. gadā piesūtījis ziņas par Baznīcas bērzu – soda vietu pie Opekalna baznīcas. Klausu laikos pēc dievkalpojuma pie bērza piesieti un pērti latvju zemnieki par biedināšanu citiem, pie kam baznīcēni nedrīkstējuši aiziet līdz soda izpildīšanai. Dziļās rievās sirmajā bērzā ļaudis apzīmē par mocekļu kodumiem bērza stumbrā moku brīdī. Pielikumā fotogrāfija, kas uzņemta baznīcas 150 gadu jubilejas dienā. Redzams arī bērzs. (Ziņojums, foto, LNVM AD CVVM inv. nr. 258663:1-2)



Baznīcas bērzs – soda vieta pie Opekalna baznīcas, Foto R. Millers, 1929. gads, LNVM AD CVVM inv. nr. 258663:2

Par Opekალnu ziņas 1888. gada nr. 21. Laikrakstā Balss (1888.25.05., 6. lpp.), raksts „No Jaunlaicenes”. „...Ziemeļu kara laikā, kad Vidzeme bijusi klaji nopostīta, iedzīvotāji bēguši biezos nepieietamos mežos un tur kopā dzīvojuši. Šā apgabala iedzīvotāji bēguši Opekალna kalnos, kas toreiz bijuši apauguši ar biezu mežu. Šādām teiksmām varbūt ir patiesība... A.K.”.

No Opekალna tiešām paveras brīnišķīga plaša ainava. Baznīcas apkārtnē ir saposta, iespējams uzkāpt arī baznīcas tornī, no kura skatu apvārsnis ir vēl plašāks. Jāpiezīmē, ka arī baznīcas altāris, kancele un ērģeles ir valsts nozīmes mākslas pieminekļi. Domājams, ka nostāstā par soda bērzu minētais koks nav saglabājies, bet tā vietā iestādīts cits bērzs. Opekალns ir lielisks tūrisma objekts gan dabas dotumu dēļ, gan baznīcas, gan vecās kapsētas dēļ.

Jānodrošina iespēja arī turpmāk uzkāpt baznīcas tornī, aplūkot baznīcas interjeru. Varbūt varētu sagatavot informatīvu bukletu ar īsu baznīcas, draudzes un apkārtnes vēstures aprakstu.

No ēkas fasādes vajadzētu novākt neatbilstošo apgaismes ķermeni.



Apekalna (Opekalna) luterāņu baznīca un kapsēta



Apekalna (Opekalna) luterāņu baznīca, no dienvidrietumiem



Aleja uz Apekalna (Opekalna) luterāņu baznīcu, no austrumiem



Apekalna (Opekalna) luterāņu baznīcas apkārtnē



Opekalna kapsēta ar krauto akmeņu žogu



Apekalna (Opekalna) luterāņu baznīcas altāris un kancele



Apekalna (Opekalna) luterāņu baznīcas ērģeles



Apekalna (Opekalna) luterāņu baznīcas 1799. g. lietais zvans



Apekalna (Opekalna) luterāņu baznīcas apkārtnes ainava no torņa, no austrumiem

PALPIERA NAUDAS AKMENS (VECLAICENES PAGASTS)

Palpiera Naudas akmens (Veclaicenes pagasts), pagasta nozīmes kultūras piemineklis

Naudas akmens atrodas Palpiera ezera rietumu krasta nogāzē netālu uz ziemeļiem no Ķempju senkapiem (Zviedru kapiem). Naudas akmens ir 2,3 m augsts, 3,6 m garš un 3 m plats. Teika vēsta, ka zviedru karavīri zem akmens paslēpuši savu kara kasi. Teikas iespaidā akmens tuvākā apkārtnē izraknāta. Ir rakts arī zem paša akmens; zem tā izveidojies kaut kas līdzīgs pagrābam.

I.Ziedonis un R. Ziedonis par Palpiera Naudas akmeni raksta sekojošo: „...Zviedri, bēgot no Alūksnes, zem tā paslēpuši naudas lādi. Vienā pusē ezeram ir Zviedru kapi (Ķempju senkapi- R.R.), otrā Krievu kapi (Kūriņkalnu senklapi – R.R.), nekādu dokumentālu liecību, ka tieši šajās vietās būtu notikušas kādas zviedru-krievu kaujas, gan nav. Tomēr vīri ar lāpstām, lapsas, kurmji zem akmens ir rakuši tik pamatīgi, ka akmens, izskatās, drīz iegāzīsies dziļāk zemē..)”.

(J. Urtāns. Pēdakmeņi. Robežakmeņi. Mukdakmeņi. R.,1990.-63.-64. lpp.; I. Ziedonis, R. Ziedonis. Mežu zemē Latvijā, R.,2006.,-215. lpp.

Tagad taciņas galā, kas ved uz Naudas akmeni, pielikta norāde, kas patīkami atvieglo objekta atrašanu. Taka vijas gar Palpiera ezera gleznaino krastu mežā ar sūnām segtu zemi. Akmens apkārtnē sakopta, pārskatāma. Mantas meklētāju rakumi atbilst I. Ziedoņa raksturojumam. Objekts ir ievēribas cienīgs tūrisma apskates objekts skaistā vidē. Būtu vēlams pie akmens izvietot stendu ar informāciju par objektu.

Palpiera Naudas akmens atrašanās koordinātas: 671082 (A), 385505 (Z).



Palpiera Naudas akmens un Ķempju senkapi (uz ziemeļiem no akmens) (Latvijas Ģeotelpiskās informācijas aģentūra, 2015)



Norāde takas malā uz Palpiera Naudas akmeni



Palpiera Naudas akmens, no dienvidaustrumiem



Palpiera ezers pie Palpiera Naudas akmens, no rietumiem

VECLAICENES VISSVĒTĀKĀS DIEVMĀTES PATVĒRUMA PAREIZTICĪGO BAZNĪCA

Veclaicenes Vissvētākās Dievmātes patvēruma pareizticīgo baznīca, vietējās nozīmes arhitektūras piemineklis nr. 2815

Gaigalnīcas pareizticīgo kapsēta

Tā kā Veclaicene ģeogrāfiski atradusies uz galvenajiem tirdzniecības ceļiem starp Krievija un Latviju, izsenis šo vietu apdzīvojuši dažādu tautību cilvēki, to starp gan krievi, gan igauņi. 19. gs. vidū Veclaicē izveidojās Dievmātes Patvēruma pareizticīgo draudze. Par to liecina 1845.-1868. gados izdotās dievkalpojumu grāmatas, kas saglabājušās draudzē. Vissilgāk piecdesmitajos gados kalpojušais priesteris bijis Marks Daukšs, kurš dievkalpojumus vadījis gan latviski, gan igauņiski, gan baznīcslāvu valodās. Mūra akmens baznīca celta no laukakmeņiem un ķieģeļiem laika posmā no 1893. līdz 1895. gadam. Pēterburgas tirgonis M. Fjodorovs 1894. gadā baznīcai dāvināja vienu no sešiem zvaniem - pašu lielāko, kas saglabājies līdz mūsdienām. Pārējie mazākie nav saglabājušies. Visos 20. gs. karos baznīca ir palikusi neskarta, kaut gan tā atradusies tikai kādus 15 m no lielā ceļa. Tomēr miera laikos, tā tikusi, vairākkārt apzagta. Padomju gados vismaz reizi mēnesī te notikuši dievkalpojumi. Kopš 2010. gada draudze ir veikusi remontdarbus gan baznīcas iekšienē, gan ārpusē.

Aptuveni 400 m uz austrumiem no baznīcas atrodas Gaigalnīcas pareizticīgo kapsēta, kur lielākoties guldīti draudzes locekļi. To var atrast sekojot brūnajai norādei „Raipala ezers 1,3 km”, 100 m aiz Dzintaru mājām. Pie kapsētas tikuši apbedīti arī divi no Latvijas Brīvības cīņās Veclaicenes pagastā kritušajiem sešiem karavīriem. Pa kreisi no uzejas 1997. gadā krūmos tika atrasts saglabājies koka krustiņš, kas iezīmē apbedījuma vietu. 2012. gadā kritušo igauņu karavīru mirstīgās atliekas tika pārāpbedītas igauņu karavīru kapos Mazsalacā. Tur pārāpbedīja arī nezināmo igauņu karavīru, kas no ievainojuma mira 1919. gada pavasarī un bija apglabāts pie Kornešu ceļa. Koka sētiņa un kapu kopiņa iepriekšējā apbedījuma vietā tika saglabāta.

Kādreiz tikušas iegūtas ziņas, ka pie pareizticīgo baznīcas ir arī senkapī. Šī senvieta bijusi iekļauta 1969. gada izdevumā „Latvijas PSR kultūras pieminekļu saraksts”. 1979. gadā arheologs J. Urtāns mēģināja senkapu vietu atrasts, taču vietējo iedzīvotāju iztaujāšana un vairāku iespējamo senkapu vietu apsekošana dabā nedeva rezultātus. Tā kā senkapu atrašanās vieta netika lokalizēta, tos izslēdza no valsts aizsargāto pieminekļu saraksta.

(VKPAI PDC inv.nr.11488/1446/2 I; Latvijas PSR kultūras pieminekļu saraksts, R. 1969.,-51. lpp.; <http://veclaicene.lv/dievnami>; J. Lismanis. Kauju un kritušo karavīru piemiņai. 1915.-1920, R.,1999., 23. lpp.) <http://veclaicene.lv/veclaicenes-pagasts>; https://issuu.com/revivingjointhistory/docs/lat_est_brivibas_cinjas1918-1919_1)

Interesants tūrisma objekts, taču būtu vēlams informācijas stends par baznīcu un kapsētu. Būtu vēlams arī rast iespēju iepazīties ar ēkas interjeru.



Veclaicenes Vissvētākās Dievmātes patvēruma pareizticīgo baznīca (1), Gaigalnīcas pareizticīgo kapsēta (2)



Veclaicenes Vissvētākās Dievmātes patvēruma pareizticīgo baznīca, no ziemeļrietumiem



Veclaicenes Vissvētākās Dievmātes patvēruma pareizticīgo baznīca, no dienvidaustrumiem



Ceļa stabs pie Veclaicenes Vissvētākās Dievmātes patvēruma pareizticīgo baznīcas, no rietumiem



Gaigalnīcas pareizticīgo kapsēta, no rietumiem



Vainaga ziedu vanna Gaigalnīcas pareizticīgo kapsētā

POPJU PILSKALNS

Popju pilskalns, valsts nozīmes arheoloģijas piemineklis nr. 183 (Jaunlaicenes pag.)
Pilskalna apkārtnē, Vārnupītes ieleja

Par pilskalnu dēvētā vieta atrodas kalnainā apvidū ap 370 m uz ziemeļaustrumiem no Jumīšu mājām un apmēram tikpat tālu uz dienvidaustrumiem no Popju mājām, kas tagad nav apdzīvotas. Pilskalns ir līdz 30 m augsts, kokiem apaudzis noapaļots konusveida kalns, kas nav mākslīgi pārveidots. Pirmās ziņas par Popju pilskalnu iegūtas 19. gs. beigās, kad par tā apkārtni publicētas vairākas teikas. Tajās stāstīts, piemēram, par netālo Mellikaulu māju nosaukumu un tā izcelšanos. „Opekalna draudzē ir „mellugsnejie” cilvēki ar brūnām acīm, tumšu ādas krāsu, laikam lībiešu jeb citas kādas tautas atliekas” (LKF 39,15, Kārlis Susse, skolnieks, Apes pamatskola, 1924. g.). Opekalna draudzē ir arī citi līdzīgi māju vārdi – Baltikauli, Melliši, Mellezeri. Ir nostāsti arī par Dēliņkalnu, Bungu kalniņu, kur senos laikos stāvējis elka tēls, un citām vietām. 1920.,30. gados pilskalns bijis daļēji apstrādāts, tas atradies Popju un Mellikaulu māju robežās (LNVM AD inv. nr.CVVM 258396:1-5).

Pilskalnu pētnieks E. Brastiņš Popju pilskalnu nav atzinis par īstu pilskalnu, bet gan par pileni – nenocietinātu vietu jeb slēptuvi briesmu gadījumiem (E. Brastiņš. Latvijas pilskalni. Vidzeme, 1930.,-210. lpp.).

Pilskalna apkārtnē ir arī citi arheoloģijas pieminekļi – Vārņu ezera mītne, Zviedru kapi.

Apmēram 1,5 km uz ziemeļaustrumiem no pilskalna atrodas Dēliņkalns – Ziemeļlatvijas augstākā virsotne.

(J. Urtāns. Ziemeļvidzemes pilskalni,1991.-59.-60. lpp.; M. Vīksna. Malēnieši folkloras vākšanas darbā//Kultūrvēstures avoti un Alūksnes novads. Letonikas bibliotēka, 2014., 96.-123. lpp.)

No Jumīšu māju puses ceļā uz pilskalnu augstienes sākumā ir pļavas, bet tālāk kalna nogāzes un virsotne apaugušas mežu. Zemē daudz koku kritalu, kalns ir nepārskatāms, no tā virsotnes nav redzama apkārtnē. Ja izveidotu skatu stigas, kāpiens kalnā vainagotos vismaz ar skaistu apkārtnes ainavu. Kumpajā kalna virsotnē nav kultūras slāņa pazīmju.

Pašlaik kā tūrisma objekts bez īpašas pievilcības. Individuālā aizsardzības zona varētu tikt noteikta pa kalna pakāji, lai gan šajā gadījumā svarīgākas ir ainaviskās kvalitātes un to aizsardzība, ierobežojot būvniecību, meža izstrādi u.c. saimniecisko darbību pilskalna apkārtnē. Pilskalna pakājē varētu novietot informācijas stendu, jo ir teikas un nostāsti par šo vietu.



Popju pilskalns uz zieme;austrumiem no Jumīšiem un dienvidaustrumiem no Popjiem



Pļavas augstienes dienvidrietumu nogāzē ceļā uz Popju pilskalnu, no rietumiem



Popju pilskalna plakums, no ziemeļaustrumiem

Jāpiezīmē, ka Jumīšu māju apkārtnē ir sakopta, cīņā ar latvāņu audzēm tikusi uzpludināta Vārnupīte, ar plēvēm tiek nosegti latvāņu dzinumi. Lejpus aizsprostam Vārnupīte tek akmeņainā gultnē šaurā kanjonā starp augstienēm. Arī šeit Vārnupīti vietām aizsprostojuši bebru darinātie aizsprosti. Ja būtu nodrošināta pieeja šim upes posmam, tas būtu gleznains tūrisma objekts.



Vārnupītes ieleja uz rietumiem no Jumīšiem



Vārnupītes kanjons uz rietumiem no Jumīšiem, no ziemeļiem



Bebru veidotais aizdambējums Vārnupītē, no ziemeļrietumiem

RADZIŅU SENKAPI (KAPENES)

Radziņu senkapi (Kapenes), vietējās nozīmes arheoloģijas piemineklis nr. 219 (Veclaicenes pagasts)

Veclaicenes muižas saimniecības ēkas un parks, ozolu aleja gar Veclaicenes ezera austrumu krastu

Radziņu senkapi atrodas Veclaicenes ezera dienvidaustrumu krastā nelielā pussalā. Tie ierīkoti ap 3 m augstā un 60 x 40 m lielā uzkalnā. Uzkalna dienvidaustrumu daļā ir trīs aizmilzuši rakumi. No trijām pusēm senvietai ir Veclaicenes ezers, ziemeļaustrumu pusē ir purvaina, alkšņiem aizaugusi pļava. Arī senkapu teritorija aizaugusi kokiem un krūmiem. Par senvietu nav nekādu arheoloģisku liecību vai atradumu, tāpēc senkapu tips un izmantošanas laiks nav zināms.

(VKPAI PDC inv.nr.48252-I; I. Doniņa, E. Guščika, A. Vilcāne. Arheoloģiskie pieminekļi Alūksnes un Apes novados. R.-2014.,-55. lpp.)

Veclaicenes ezera austrumu krastā gar taku uz senkapiem ir ozolu aleja, kas, domājams, bijusi kādreizējās Veclaicenes muižas rekreācijas zonas sastāvdaļa.

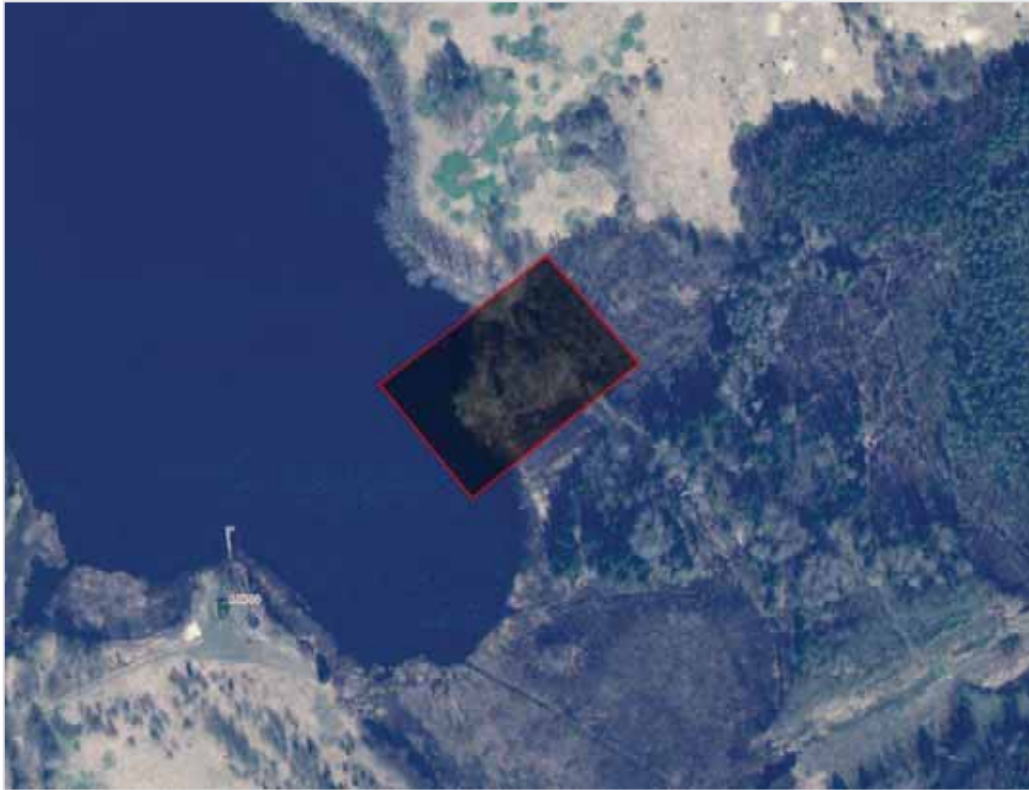
Senkapi ir labā aizsardzības stāvoklī. Pussala apaugusi alkšņiem un lazdām, vidū liela egle. Rietumu daļā liels akmens. Austrumu daļā pie ezera degušu akmeņu un ķieģeļu kaudze un aizmilzusi bedre. Zeme – pelēka smilts.

Individuālās aizsardzības zonas robežas varētu vilkt aptuveni 20m attālumā no senkapu paugura.

Būtu ieteicams sakopt senkapu apkārtni, tajā skaitā, izcirst krūmus, savākt sadzīves atkritumus ezera krastā pa ceļam uz senkapiem, kā arī novākt gandrīz sabrukušās ēkas drupas ceļa malā ezera ziemeļaustrumu krastā. Domājams, ka tā bijusi kāda Veclaicenes muižas saimniecības ēka.

Kā tūrisma objektam senkapiem nav perspektīvas, jo vizuāli vieta ne ar ko neizceļas, nav arī nekādas informācijas par senkapu hronoloģiju un raksturu. Tā kā senvieta atrodas visai nomaļa vietā, to nebūtu ieteicams pārāk popularizēt, lai pasargātu no iespējamiem mantraču postījumiem.

Savukārt Veclaicenes parka paliekas varētu sakopt, izcērtot krūmus, arī ozolu aleja jauki izskatās ezera austrumu krastā. Jānovāc vidi degradējošie objekti un atkritumi, jāveic ezera krasta labiekārtošana.



Radziņu senkapi (Kapenes) un priekšlikums senvietas individuālās aizsardzības zonas robežām (Latvijas Ģeotelpiskās informācijas aģentūra, 2015)



Radziņu senkapi (Kapenes) un to individuālās aizsardzības zonas ziemeļu un rietumu robeža



Radziņu senkapi (Kapenes). Degušo akmeņu un ķieģeļu kaudze senkapu teritorijā, no austrumiem



Radziņu senkapi (Kapenes), individuālās aizsardzības austrumu robeža, no dienvidiem



Radziņu senkapi (Kapenes), individuālās aizsardzības dienvidu robeža, no ziemeļaustrumiem



Ozolu aleja gar Veclaicenes ezera austrumu krastu pa ceļam uz Radziņu senkapiem, no dienvidiem



Sadzīves atkritumi Veclaicenes ezera austrumu krastā takas malā uz Radziņu senkapiem



Ēkas drupas Veclaicenes ezera ziemeļaustrumu krastā pa ceļam uz Radziņu senkapiem



*Veclaicenes muižas saimniecības ēkas (Radziņi) Veclaicenes ezera ziemeļu krastā,
no dienvidaustrumiem*



Koki Veclaicenes muižas parkā Veclaicenes ezera ziemeļrietumu krastā

ROMEŠKALNA MUIŽAS KUNGU MĀJA

Romeškalna muižas kungu māja, pagasta nozīmes kultūras piemineklis (Veclaicenes pagats)

1744. gadā Krievijas valdniece lika atdalīt zemes gabalu no Veclaicenes muižas īpašumiem un izveidot Romeškalna muižu. To viņa dāvināja kņazam Ņikitam Trubeckim. Viņš muižu drīz pārdevis, pēc tam tai vairākkārt mainījušies īpašnieki, līdz 1847. gadā muižu nopircis leitnants Augusts Ernsts Konstantīns fon Tranzē Rozeneks. Iepriekšējo muižnieku dzīvojamo māju nojauca, jaunā pils tika celta ar neorenesanses, Berlīnes vēlīnā klasicisma un Romas villu stila iezīmēm. Celtne labi iegulst ainavā. Ēkai ir divi stāvi, dažāda izmēra logu rindas, no sarkaniem ķieģeļiem celts tornis. Ēkas fasāde ir bez lieka dekoratīvisma.

Pēdējais muižas īpašnieks bijis no Ziemera Volfiem. Tad pilī dzīvojuši arī stārasts, dārznieks un baptistu mācītājs. Barona jaun kundzes ar laivu braukājušas pa ezeru. Bijuši iestādīti ozoli un košumkrūmi, izkopts parks, terases ar puķēm, alejas. Bijušas arī saimniecības ēkas – šķūņi, pagrabi, veļas mazgātava, kalpu mājas, rija un citas ēkas. 1921. gada muižas sadalīšanas plānā iezīmēts „košuma dārzs”, uz kuru vedis speciāli ierīkots pastaigu celiņš. Kad nodibinājās Latvijas valsts, pēdējais Romeškalna muižnieks 1920. gadā no muižas atteicās un pārcēlās dzīvot uz Ropažu muižu. Muižas zemi sadalīja bijušajiem kalpiem, pusgraudniekiem un Brīvības cīņu dalībniekiem. 1931. gadā muižā sāka iekārtot Veclaicenes sešu klašu pamatskolu. 1936. gadā skolas nama iekārtošana bija pabeigta. Drīz uz šejieni pārcēla arī citas apkārtnes skolas. 1950. gados ēkā darbojās sākumskola igauņu tautības bērniem. 70. gadu vidū skolā tika veikts kapitālremonts, skolas ēka tika pārbūvēta, tā pazaudējot arī daļu no vēsturiskām iekštelpām. Skola kopumā darbojās 78 gadus. Veclaicenes pamatskola likvidēta 2009. gadā, tagad kungu mājā iekārtots muzejs. Romeškalna muižas kompleksā saglabājusies kungu māja, kalpu māja un kūts.

Ar Romeškalna muižu saistās dažādi nostāsti. Romeškalna muižas pagrabam esot bijušas lielas dzelzs durvis, bet tagad ieeja aizmūrēta. Gar muižu vedis bruģēts ceļš uz Rīgu, bruģējums atsevišķās vietās vēl saglabājies. Ceļa malas bijušas apstādītas ar ozolu aleju. Blakus ceļam bijis vēl otrs ceļš, kas bijis paredzēts dāmām, lai nebūtu jāiet pa zirgu ceļu un jāsmērē kleitas dubļos. Abiem ceļiem vidējā ozolu rinda bijusi kopīga. Pēc nostāstiem no netālā Vosvu Dieva kalna – kulta vietas esot divas apakšzemes ejas – viena uz Romešu muižas akmens pagrabu, otra uz Kornetu muižu.

(S. Steipulāne. Veclaicenes pagasts//Ziemeļvidzemes ainavas noklusētie stāsti, Valsts meža dienests, 2011.,-36. lpp.; E.Vanags. Romeškalns stāsta // Kultūrvēstures avoti un Alūksnes novads. Letonikas bibliotēka, R.,2014.-289.-298. lpp.)

<http://www.zudusilatvija.lv/objects/object/637/>

<http://www.zudusilatvija.lv/objects/object/16604/>

Apmeklējuma laikā konstatēts, ka ēka ir visai labā stāvoklī, tā tiek izmantota dažādām vajadzībām, veļas mazgātavas pakalpojumus iekaitot. No ēkas apkārtnes sākas arī vairākas tūrisma takas. Ēkas pagalmi un pati tuvākā apkārtnē ir visai sakopta, taču

tālākā teritorija ir aizaugusi, manāmas zālēs un krūmos izaugušu ēku drupas. Ja ēku izmanto kā tūristu nakšņošanas vietu, būtu vēlams lielāku vērbu pievērst ēkas apkārtnes sakopšanai, lielo parka koku atbrīvošanai no krūmājiem. Jānodrošina ēkas uzturēšana un adekvāta ekspluatācija.



Romeškalna muižas kungu māja (Latvijas Ģeotelpiskās informācijas aģentūra, 2015)



Romeškalna muižas kungu māja, no dienvidiem



Dekors Romeškalna muižas kungu mājas ziemeļrietumu fasādē



Romeškalna muižas kungu mājas dienvidaustrumu fasādes apkārtnē, no dienvidrietumiem



Romeškalna muižas kungu mājas dienvidaustrumu fasādes apkārtnē, no dienvidiem



Tūrisma taku marķējumi pie Romeškalna muižas kungu mājas



Taka (aleja) parkā uz ziemeļiem no Romeškalna muižas kungu mājas, no dienvidiem

RUŠĶI

Ruški – pieminas vieta 1919. gada atbrīvošanās cīņām (Apes pag.)

Piemiņas vieta atrodas Rušķu māju zemē. 1872. gadā Pēteris Brīdaks atpirka no Jaunlaicenes muižas Rušķu mājas un zemi, kuru mantojis viņa mazmazmazdēls Jānis Pops. Saimnieks Jānis Pops piemiņas vietu kopj. To veido akmens ar iekaltiem kritušo karavīru vārdiem, akmeni puslokā ieskauj ozolu stādījumi. J. Pops ir apkopojis ziņas par 1919. gada kaujām un notikumiem šajā vietā un arī ziņas par kritušajiem karavīriem. Viens no viņiem ir Roberts Ozols, kas ir Lāčplēša kara ordeņa kavalieris.

1919. g. 7. aprīlī, iedams ar savu rotu uzbrukumā Rušķu mājām pie Rīgas-Pleskavas šosejas, pēc vairākas stundas ilgas kaujas ieņēma ienaidnieka nocietinājumus. Lielinieku pretuzbrukuma laikā rota tika ielenkta. Kad lielinieki aicināja padoties, R. Ozols no revolvera ievainoja ienaidnieka bataljona komandieri, taču pats tai brīdī krita no lodes, bet R. Ozola rota durkļu cīņā izlauzās cauri pretinieka ķēdēm.
(<http://www.lkok.com/detail1.asp?ID=1138>)

Kauja pie Rušķu mājām pieminēta arī Latvijas konversācijas vārdnīcā. Arī māju apkārtnē ir ainaviska un sakopta, Rušķu mājas ir senas guļbūves. Kaimiņu mājās Kalnaruškos ir iekārtots viesu nams.

Vieta iekļaujama tūrisma aprītē. Ja ir labs stāstījums, īpaši pateicīgs objekts jauniešu (jaunsargu, skautu) grupām patriotiskās audzināšanas nolūkos. Vēlams piemiņas vietas tuvumā izvietot informācijas stendu, jo ne vienmēr būs sastopams māju saimnieks, kas par vēsturisko vietu zina pastāstīt.



Brīvības cīņu piemiņas vieta pie Rušķiem (Latvijas ģeotelpiskās informācijas aģentūra, 2015)



Skats uz Rušķu mājām no Kalnarušķu māju puses, no dienvidaustrumiem



Brīvības cīņu piemiņas vieta pie Rušķiem, no ziemeļaustrumiem



Piemiņas akmens kritušajiem karavīriem



Rušķu mājās, no dienvidrietumiem

SAULESKALNS

Sauleskalns – nostāstu un kulta vieta (Veclaicenes pag.)

Sauleskalns jau 19. gs. minēts kā kulta vieta. Kalns, kas atrodas puskilometru uz ziemeļiem no Vidzemes šosejas krustojuma ar ceļu uz Māriņakalnu, ir apkārtnē valdošā virsotne. Sauleskalna augstākā vieta apaugusi kokiem. Kalna mala pret ceļu sapostīta senām rakumu bedrēm. Mākslīga apdarinājuma pazīmju kalnam nav. Enciklopēdijā „Latvijas daba” teikts, ka Sauleskalns ir otra augstākā virsotne Alūksnes augstienē, un tā absolūtais augstums ir 266,6 m virs jūras līmeņa.

(VKPAI PDC inv.nr. 11449/1488-4 I; A. Markots. Latvijas daba. Enciklopēdija. 5.sēj. R., 1998.,-59. lpp.)



Saules kalns, 1924. g., (LNVM AD, CVVM inv. nr. 258659:2)

Sauleskalna dienvidu nogāzi šķērso šoseja A2 (Rīga – Veclaicene). Arī no šosejas paveras plaša ainava. Ceļa ziemeļu pusē no Sauleskalna pakājes izplūst avots, ko iedzīvotāji izmanto, jo uzskata par labu dzeramo ūdeni.

Kalna virsotnē varētu ierīkot skatu torni, nodrošinot uzeju kalnā. Tā kā vieta saistīta ar teikām un nostāstiem, pie ceļa takas galā varētu izvietot informācijas stendu.



Sauleskalns (Latvijas Ģeotelpiskās informācijas aģentūra, 2015)



Ainava no Sauleskalna, no Rīgas-Veclaicenes ceļa, no rietumiem



Avots Sauleskalna dienvidu nogāzē, no austrumiem

SEMEIKU SENKAPI

Semeiku senkapi, vietējās nozīmes arheoloģijas piemineklis nr. 231 (Ziemeļu pagasts)

Senvieta atklāta 20. gs. 30. gados, kad māju celtniecības vajadzībām ņemta grants. Tad atrasti cilvēku kauli un arī kādas senlietas – nazīši, duncīši. Puiši ar kauliem esot meitas baidījuši. Kad meitas nākušas no teātra izrādes mājās, tad puiši kādu galvaskausu bija uzlikuši uz robežkupicas.

Zviedru kapi ierīkoti kādā zemes reljefa pacēlumā starp Semeiku un Liepkāju mājām, aptuveni 100 m attālumā uz dienvidaustrumiem no Semeiku mājām. Zāli apaugušā uzkalna diametrs ir aptuveni 80 metri. Senvietu iezīmē kalna galā augošs liels, kupls kārkls. Senkapu platība bez arheoloģiskas izpētes nav nosakāma. Spriežot pēc trūcīgajiem senlietu atradumiem, domājams, ka te ir viduslaiku apbedījumi. (VKPAI PDC inv.nr. 11514/1466-3 I; 48265-I)

Senkapi atrodas augstienē, no kuras paveras plašs skats uz apkārtni. Senvieta labā aizsardzības stāvoklī, vienīgi apkārtējās pļavas ir nenopļautas, pamazām senkapu apkārtni pārņem krūmi. Iepriekšējos ziņojumos minētais kuplais kārkls ir nozāģēts, atlicis vien celms. Senkapu teritorija jau apaugusi nelieliem bērziem un krūmiem. Individuālās aizsardzības zonas robežas varētu vilkt ap 70 m attālumā no paugura vidus pa pļavu un gar Semeiku māju ceļa rietumu malu. Robežu noteikšanu apgrūtina tas, ka nav zināma paša pieminekļa teritorija, ko var noteikt tikai pārbaudes izrakumos. Kā tūrisma objekts neizteiksmīgs, nav arī informācijas par senvietas hronoloģiju.



Semeiku senkapi ar priekšlikumu individuālās aizsardzības zonas robežām (Latvijas Ģeotelpiskās informācijas aģentūra, 2015)



Semeiku senkapi, no austrumiem



Semeiku senkapu individuālās aizsardzības zonas austrumu robeža, no dienvidiem



Semeiku senkapu individuālās aizsardzības zonas dienvidu robeža, no rietumiem



Semeiku senkapu individuālās aizsardzības zonas rietumu robeža, no ziemeļiem



Semeiku senkapu individuālās aizsardzības zonas ziemeļu robeža, no austrumiem



Semeiku senkapu apkārtnē, no rietumiem



Semeiku senkapu apkārtnē. Ceļš uz Semeiku mājām, no dienvidiem

TĪLMAŅU SENKAPI (ZVIEDRU KAPI)

Tilmaņu senkapi (Zviedru kapi) valsts nozīmes arheoloģijas piemineklis nr. 220 (Veclaicenes pagats)

Senkapi atklāti 1970.-os gados grants ņemšanas laikā, kad atrasti cilvēku kauli. Senkapi atrodas aptuveni 100 m attālumā uz rietumiem no Tilmaņu mājām, kur ir neliels reljefa pacēlums. Paugura centrā atrodas liels bērzs. Paugurs garens, 60 x 25 m. Visa paugura virsma sarakāta bedrēm. Domājams, ka senkapu teritorija kādreiz arta.

Kā atradumi senkapos iegūti trīs dzelzs naži un viens uznavas šķēps. Senvieta nav arheoloģiski pētīta. (VKPAI PDC inv.nr. 11492/1485-4 I; 19904/4945/5 I; 45651-I; 48255-I)

Veicot objektu apzināšanu AAA „Veclaicene”, Tilmaņu senkapus neizdevās apmeklēt. Vēlāk no kolēģiem tika iegūtas senvietas atrašanās vietas koordinātas. Pēc iegūtās informācijas secināms, ka senvieta ir apmierinošā aizsardzības stāvoklī, jauni postījumi nav konstatēti. Paugurs apaudzis kokiem un krūmiem, apkārt tīrumi.

Precizēta senkapu atrašanās vieta. Tie atrodas aptuveni 130 m uz ziemeļrietumiem no Tilmaņu mājām ziemeļu-dienvidu virzienā orientētā reljefa pacēlumā. Senkapu ziemeļu daļas koordinātas – 385994 (Z), 677862 (A), dienvidu robežas koordinātas – 385964 (Z), 677856 (A). Aizsardzības zonas robežas ieteicams vilkt 20 m attālumā no paugura pakājes.

Pieklūšana senkapiem apgrūtināta, kā tūrisma objekts neizteiksmīgs. Nomaļās atrašanās dēļ senvietu nevajadzētu popularizēt, lai to pasargātu no mantraču postījumiem. Tilmaņu māju apkārtnē nesakopta.



Tilmaņu senkapi (Latvijas Ģeotelpiskās informācijas aģentūra, 2015)



Vectilmaņu māju apkārtnē Tilmaņu senkapu virzienā, no dienvidaustrumiem

VĀRŅU EZERA MĪTNE

Vārņu ezera mītne, valsts nozīmes arheoloģijas piemineklis nr. 182 (Jaunlaicenes pag.)

Domājams, ka pirmās ziņas par pāļiem ezerā atrodamas laikraksta „Bals” 1888. gada 21. numurā. Rakstā „No Jaunlaicenes” teikts sekojošais: „Tā par piemēru pie šejienes ciema Opekalna kalnājā atrodas mūklājs purvs, kādas 4 verstes garš un 1 versti plats. Priekš daudziem gadiem tur laikam būs bijis ezers, jo vēl tagad tur ir daudz vietas, kur cilvēks, vai lops, uzgājis acumirkli, var nogrimt. Purvā, kādus 100 soļus no malas atrodas, zemē iedzīti, kādi 200 (ozola un egles koka) mieti, apkārt mērā kādas 80 asis lielā riņķī. Virszemes gali mietiem pa daļai nopuvuši, bet zemē stāvošie vēl ir gluži stipri. Purva īpašnieks esot izvilcis kādus 200. Mietu garums ir 4-5 asis un resnums tievgalī 4-5 collas. No zemes izvilkti, tie izskatās kā zaļš nomizots koks, bet pašā dienas saulē stāvēdami pārvēršas par apdegušām pagalēm līdzīgiem. Tievgalī, kā skaidri redzams, ir apstrādāti ar neasu ieroci. Visi, kas purvu apmeklējuši, domā, ka mūsu senčiem uz šiem mietiem bijuši dzīvokļi. Vēsturē lasām, ka Helvētijā, Ziemeļvācijā un Irlandijā pirmie iedzīvotāji taisījuši savus dzīvokļus ezeros, uz mietiem. A. K.”

1925. gada janvārī Pieminekļu valdes darbinieks Kārlis Susse par šo vietu pie Vārņu mājām ziņojis Pieminekļu valdei, aicinot ezeru-purvu ar pāļiem pārņemt savā aizsardzībā, jo zemes īpašnieks nolēmis purvu nosusināt un apstrādāt. Tā paša gada maijā arhitektūras students P. Ārends apmeklēja pāļu būves un savā komandējumā atskaitē raksta sekojošo: „Veclaicenes Vārņu māju robežās atrodas staigna pļava, vairāku hektāru kopplatībā. Pavasara laikā pļava pārklāta ar ūdeni. Vasaras laikā pļavu pāriet var, zinot cietas, virsmas takas. Daudzas vietas purvājs atgādina dūņainu ezeru līkšņas. Vietām ir ar zāli neapaugušas dūņainas akas, kurās pat ar prāvu koku nevar dibena aizniegt. Veci ļaudis stāsta, ka minētā vietā atradies ezers ar daudz zivīm, pa to braukuši ar laivām. Kā radušies daudzie pāļi, neviens nezina pateikt, arī nostāstu nav.

Daudz pāļu izvilkti no vietējiem iedzīvotājiem. Viņi paši domā, ka to skaits sniedzas simtos. Agrākos laikos pavasaros, kad ledus izceļ, iekustina pāļus, jauni ļaudis gājuši uz purvu spēkoties: kurš vairāk pāļu izvilks. Arī tagad vēl vietējie iedzīvotāji un ekskursijas ziņkārības pamudināti, velk pāļus. Būtu vēlams, ka Pieminekļu valde ar savu lēmumu, minēto vietu ņemtu savā aizsardzībā un novērstu postījumus.”

1962. gadā Latvijas Zinātņu akadēmijas Vēstures institūts sadarbībā ar līdzīgu Igaunijas institūciju organizēja kopīgu ziemeļlatvijas arheoloģijas pieminekļu apzināšanas ekspedīciju, kuras laikā arheologs J. Apals apsekoja arī pāļu paliekas Jaunlaicenes Dambja purvā un uzskatīja, ka tās varētu būt pāļu celtnu paliekas.

1996. gadā senvietas apmeklējuma laikā konstatēts, ka bebri aizdambējuši Vārnupīti. Tā rezultātā senvieta applūdusi, un piekļūt tai nebija iespējams.

Līdzīga situācija bija arī 2015. gada augusta apmeklējuma reizē. Vārnu māju iedzīvotāji stāstīja, ka Vārnupīte joprojām ir aizdambēta bebru izveidoto aizsprostu rezultātā. Salīdzinot esošo situāciju ar 1925. gada uzņēmumiem, arī tagad dārzi māju tuvumā pavasarī pārplūst. Precīza mītnes vietas atrašanās vieta pašlaik nav nosakāma. Domājams, ka tā atrodas purvos uz dienvidrietumiem no Vārņu mājām.

(LNVM AD inv.nr. CVVM258392:9-10; KPAI PDC inv.nr.48216-I; Apzināšanas ekspedīcijas//ZASM par 1962. gada arheoloģiskajām un etnogrāfiskajām ekspedīcijām, Rīga, 1963.-20. lpp.)



Purvājs pie Vārņiem pavasarī. 1925. g. P. Ārenda foto (LNVM AD inv.nr.CVVM 258392:11)



Purvājs pie Vārņiem vasarā. 1925. g. P. Ārenda foto (LNVM AD inv.nr.CVVM 258392:11)



No Vārņu ezera mītnes izvilkte pāji. 1925. g. P.Ārenda foto (LNVM AD inv. nr. CVVM 258392:12)



Purvs ar Vārņu ezera mītņi uz dienvidrietumiem no Vārņu mājām



Vārņu mājas, no dienvidiem



Purvs pie Vārņu mājām, no ziemeļaustrumiem



Pavasaros applūstošie sakņu dārzi un purvs pie Vārņu mājām, no austrumiem

Vārņu māju grupā daudz pussabrukušu un sabrukušu ēku, apkārtnē aizaugusi krūmiem un garu zāli. Vārņu ezera mītne un apkārtnē par tūrisma objektu varētu kļūt nākotnē, ja tiks iegūtas papildus ziņas par senvietas datējumu un teritoriju un ja tiks sakopta senvietas apkārtnē. Vajadzētu ierobežot bebru aktivitātes, lai novērstu ūdens uzpludinājumu.

VOSVU DIEVA KALNS UN MĀRAS PĒDAS AKMENS – KULTA VIETA

Vosvu Dieva kalns un Māras pēdas akmens – kulta vieta, valsts nozīmes arheoloģijas piemineklis nr. 222 (Veclaicenes pagats)

1931. gadā Vosvu Dieva kalnu un Māras pēdas akmeni apmeklēja A. Gusars. Savā ziņojumā Pieminekļu valdei viņš raksta: „Par Dieva kalnu dēvē kādu augstu apkārtnē valdošu kalna pauguri, kas atrodas 6 km ziemeļaustrumos Veclaicenes muižai un 2 km dienvidos Kornetu pilskalnam, staro Šķepastu un Vosvu mājām. Apkārtnes nezinātājam vieta grūti atrodama, apkārtnē i kalnota, trūkst arī pareiza apkārtnes plāna. Dieva kalna virsotne ir līdzena, kukuļveida formu, kas ieslīpi nokrīt pret dienvidu pusi ap 60 m dziļā ielejā. Zemes slānis dzeltena smilts ar sīku grants piemaisījumu. Kalns apaudzis sīkiem krūmiem, brīvs laukums ir tikai pašā kalna galotnē, kur arī atrodas trīs lieli akmeņi (pēc citām ziņām četri), no kuriem viens tiek dēvēts par Marijas (arī velna) pēdu. Pēdas akmens ir blūķveidīgs, virs zemes tas paceļas 60 – 70 centimetrus, akmens caurmērs 2-2,35 m. Akmens virsma līdzena, tikai drusku ieslīpa, līdzīga galdam, tomēr nekas neliecina, ka pats akmens būtu apdarināts. Vienīgi akmens zemākajā daļā, rietumu pusē pret malu atrodas vairāki ieapaļi padziļinājumi, kuri liekas cēlušies mākslīgā ceļā. Divas garenās pēdu vietas ir 19 cm garas, 9 cm platas un 1,5 cm dziļas. Pārējie divi mazākie padziļinājumi ir tikai nepilnu centimetru dziļi. Vecākos apkārtnes iedzīvotājos vēl uzglabājusies teika par pēdu izcelšanos akmenī: Rugadas (baznīca Igaunijā) Marija Dieva kalnā kāpuse uz zirga (vai ēzeļa). Lai tiktu zirga mugurā, tad pakāpusies uz akmeņa zemākās puses. No tā laika palikušas arī akmenī divas Marijas pēdas. Pēdas pusē pie lielā akmeņa atrodas zemē vēl trīs mazāki akmeņi. Pārējie divi lieli akmeņi Dieva kalnā ir bez kādām apdares zīmēm-dabīgi”.

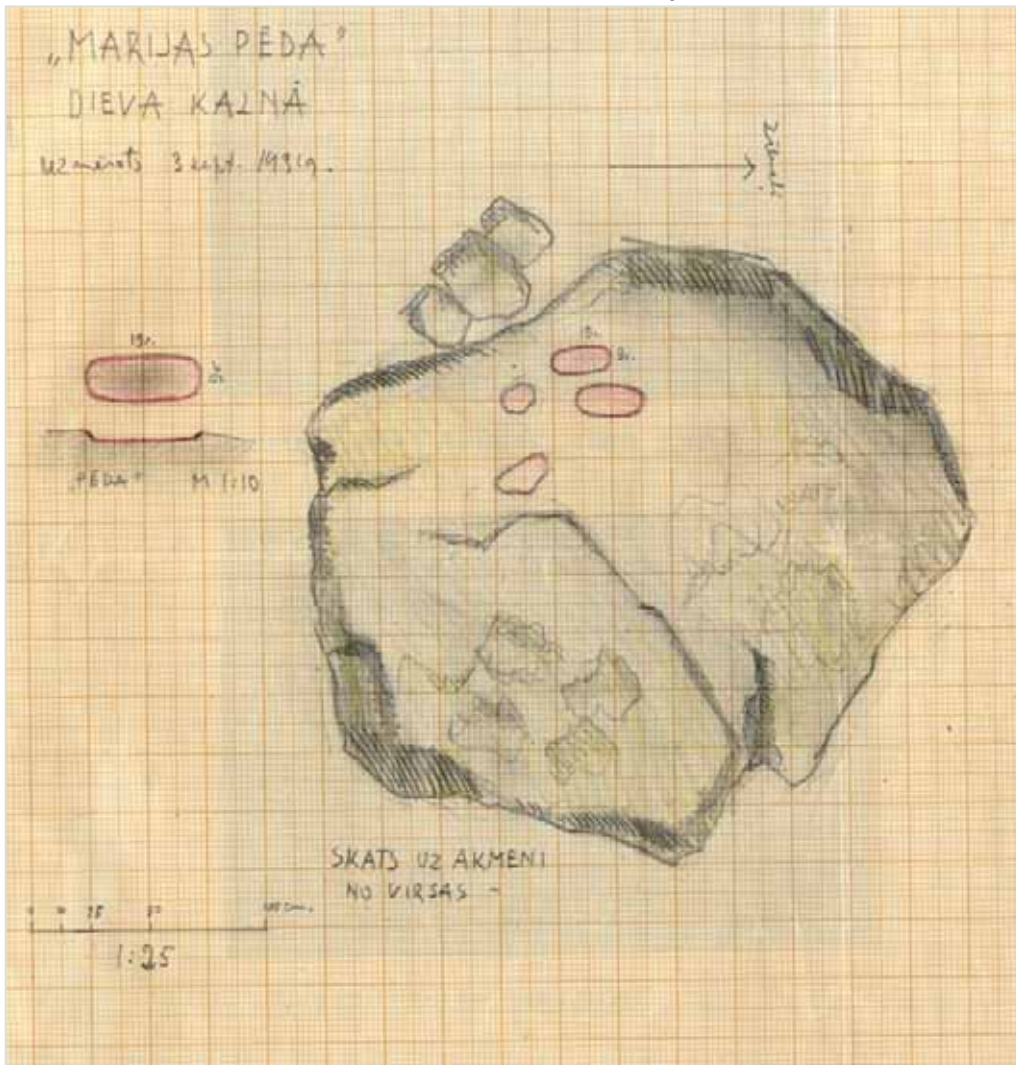
V. Grāvītis izteicis pieņēmumu, ka Māras akmens virsmā esošās iedobes un zīmes saistāmas ar senu zvaigžņu lūkotavu.

Vosvu Dievu kalna apkārtnē pastāstus pierakstījuši arī I. Ziedonis un R. Ziedonis: „Olga Šķepaste no Šķepastu mājām...85 gadi, tos visus viņa ir nodzīvojusi kalna pakājē. Igauniete. „Es to varu pastāstīt, ko mana vecāmamma stāstījusi. Tur kalnā tas akmens ar stirnas pēdām arī bijis, bijusi arī viena plika kāja un viena apauta kāja. Tā plikā kāja-Marija tur esot uzkāpusi uz ēzeļa un braukusi debesīs. Tad tur vēl esot bijis it kā akmens ķebelis, bet to kaimiņi tolaik esot nozaguši, cik man vecāmamma teica. Bet uz tā lielā akmeņa ganubērnī kūruši uguni, tā virskārta nodedzināta, nokritusi, tāpēc tur vairs nav īsto pēdu, tādu, kādu vajag, toreiz bijušas skaisti redzamas...”.

(LNVM AD inv.nr. CVVM 258677:4; V. Grāvītis. Māras pēda//Novada laika grāmata. E. Melngaiļa Tautas mākslas centrs, R., 1995.; V. Grāvītis. „Saules iezīmes” akmenī//Dabas un vēstures kalendārs 1985. gadam, R. 1984.-264.-266. lpp.; I. Ziedonis, R. Ziedonis. Mežu zemē Latvijā, 2006.-212. lpp.)



Vosvu Dieva kalns – kulta vieta, no dienvidiem. 1931. g., foto A.Gusars (LNVM AD inv.nr. CVVM 258677:10)



Māras pēdas akmens Vosvu Dievu kalnā – kulta vietā. A.Gusara zīmējums, 1931. g. (LNVM AD inv.nr.CVVM 258677:5)

Senvietai viegli piekļūt no ziemeļiem, no Brīvēzniekiem. Veclaicenes - Drusku ceļa mālā pie Lauciņu mājām ir norāde uz Dievu kalnu. Brīvēznieku mājās saimnieki ļauj pagalmā atstāt mašīnas un zina pastāstīt, kā aiziet uz Dievu kalnu. Tomēr pašlaik trūkst norāžu pie mājām (ja nav neviena, kam pajautāt ceļu), kā arī norādes klajā augstienē. Norāde atkal ir tur, kur taka no ļāvām turpinās Vosvu Dievu kalna mežotajā daļā. Pa ceļam uz senvietu no augstienes klajā daļas paveras plašs skats uz apkārtni.

Pieminekļa teritorija ir sakopta, labi pārskatāma. Redzams, ka tūristi senvietu bieži apmeklē, jo gan uz Māras pēdas akmens, gan citiem akmeņiem ir atstāti monētu ziedojumi. Šo senvietu kopā ar Drusku pilskalnu, Zeņģu senkapiem (Zviedru kapiem) un Jāņkalna viduslaiku kapsētu varētu iekļaut tematiskā tūrisma takā pa arheoloģijas pieminekļiem.

Pie senvietas vajadzētu izvietot informācijas stendu, jo par kulta vietu ir visai daudz vēsturisku ziņu, nostāstu, teiku.

Hipotētiski pieminekļa individuālās aizsardzības zonas robežu varētu vilkt pa augstienes (kalna) pakāji, taču pirms tam senvietas apkārtni vajadzētu rūpīgi apsekot arheoloģiem.



Vosvu Dieva kalns ar Māras pēdas akmeni – kulta vieta (Latvijas Ģeotelpiskās informācijas aģentūra, 2015)



Brīzemnieku mājas Vosvu Dieva kalna ziemeļrietumu pakājē, no dienvidaustrumiem



Vosvu Dieva kalna klajā ziemeļrietumu nogāze pie Brīzemnieku mājām, no ziemeļrietumiem



Norāde uz kulta vietu augstienē, kur taka no klajuma ievijas mežā



Vosvu Dieva kalna plakums ar Māras pēdas akmeni un citiem akmeņiem, no dienvidrietumiem



Māras Pēdakmens – kulta vieta Vosvu Dieva kalnā



Ziedojumi uz akmeņiem Vosvu Dievu kalnā-kulta vietā

ZAMANU SENKAPI

Zamanu senkapi, vietējās nozīmes arheoloģijas piemineklis nr. 233 (Ziemeļu pagasts)

Zamanu senkapi neatrodas AAA „Veclaicene” teritorijā, bet tieši pie apvidus dienvidrietumu robežas – Luckas – Alūksnes ceļa dienvidrietumu malā. Zamanu mājas, pēc kurām senvieta nosaukta, atrodas ainavu apvidus teritorijā Vaidavas krastā.

Par senkapiem zināms kopš 1921. gada, kad tika būvēts tilts pār Vaidavu, un tuvējā uzkalnā ņēma granti būvniecības vajadzībām. Tad tika atrasti cilvēku kauli, saktas un citas rotaslietas. Senkapi bija ierīkoti apmēram 1 m augstā un ap 50 m diametrā lielā uzkalnā netālu no tilta pār Vaidavas upi Alūksnes – Māriņkalna ceļa malā.

1978. gada apsekošanas laikā arheologs J. Urtāns konstatējis, ka ceļš iztaisnots un ka jaunā trase un tilts atrodas ap 40 m tālāk uz ziemeļaustrumiem. Senkapu vieta, kur kādreiz ņemta grants, aizaugusi brikšņiem un krūmiem. Tālāk senkapu teritorijā sākas priežu mežs. Toreiz iztaujātais V. Kalnavārns atcerējies, ka 1920. gadu sākumā paugurā ņemta grants, tad uzraksts daudz cilvēku kaulu, bijušas arī senlietas – gredzeni, ieroči. Senlietas iespējams vestas uz Rīgu, uz Doma muzeju, bet neesot ņemtas pretī, jo muzejā tādas jau bijušas.

Par Zamanu tiltu pierakstīts nostāsts par naudas mucu, kas norakta zem šī tilta. Tā parādotos cilvēka, lopa vai citā izskatā ik pēc 100 gadiem 12 dienā vai naktī. Reiz tā parādījies kā apaļa jaunava kādam jauneklī, kas braucis ar kāzu pirkumiem no Alūksnes. Jaunava lūgusi, lai paņem to līdz. Jauneklis atteicis. Jaunava tad žēli iesaukusies: „Simts, gadus gulēju, un simts būs vēl jāgu!” pārvērtusies, par naudas mucu, un pavēlusies zem tilta. Tikai tad jauneklis sapratis, kas tā bijusi par jaunavu, bet bijis jau par vēlu.

(LNVM AD inv.nr. CVVM 258706:1-5; VKPAI PDC inv.nr.11516/1468-5 I; A. Šmiters. Teika par Zamanu tiltu//Latvijas Jaunatne. Nr.11 (145), 463. lpp.; I. Doniņa, E. Guščika, A. Vilcāne. Arheoloģiskie pieminekļi Alūksnes un Apes novados. R.-2014.,- 58.-59. lpp.)



Zamanu senkapi, 1920. gadi, foto E. Vilciņa (CVVM AD inv. nr. 258706:5)



Zamanu senkapi (Latvijas Ģeotelpiskās informācijas aģentūra, 2015)

ZEŅĢU SENKAPI (ZVIEDRU KAPI)

Zeņģu senkapi (Zviedru kapi) valsts nozīmes arheoloģijas piemineklis nr.221 (Veclaicenes pagasts)

Senkapi atrodas apmēram 250 m attālumā uz ziemeļaustrumiem no Zeņģu mājām, ap 1 km uz ziemeļrietumiem no Drusku pilskalna. Tie atklāti 1960.-os gados grants ņemšanas laikā. Paugura rietumu daļa norakta. Kalns lēzens, iegarens rietumu, austrumu virzienā. Senvietas aptuvenie izmēri 4 5x 60 m. Domājams, ka šī ir viduslaiku kapsēta, jo nesenos laikos izbrukušajos apbedījumos senlietas nav konstatētas.

(VKPAI PDC inv.nr. 19927/492/5 –I; H. Valks, A. Vilcāne. Arheoloģiskie izrakumi Drusku (Kornetu) pilskalnā 2007. gadā//Arheologu pētījumi Latvijā 2006. un 2007. gadā, R. 2008.,-80.-86. lpp.).

Pašlaik senkapu teritorija atrodas elektriskā gana ierobežotās ganībās, kur uzturas govīs. Tā kā senkapu teritorija apaugusi kokiem, kas karstās dienās dod pavēni, tad lopī, slēpjoties no svelmes, pieminekļa teritoriju krietni izbradājuši. Sevišķi tas redzams rietumu daļā, kur bijusi kādreizējā grants karjera nogāze. Tā ir diezgan stāva un lopu nobrucināta. Vajadzētu norobežot vismaz šo senkapu daļu, lai lopī to neizbradā un nebojā pieminekli.

Senkapi nav pētīti, nav zināms to datējums, tomēr vietu varētu iekļaut arheoloģijas pieminekļu tūrisma takā kopā ar Drusku pilskalnu, Jāņkalnu viduslaiku kapsētu un Vosvu Dievu kalnu ar Māras pēdas akmeni – kulta vietu. Gleznaina ir arī senvietas apkārtnē.

Senkapiem varētu noteikt individuālo aizsardzības zonu. Tās ziemeļu robeža sakrīt ar ceļu, bet pārējās robežas pa pļavu ieteicams vilkt ap 30 metru attālumā no uzkalna.



Priekšlikums Zeņģu senkapu (Zviedru kapi) individuālajai aizsardzības zonai (Latvijas Ģeotelpiskās informācijas aģentūra, 2015)



Zeņģu senkapi (Zviedru kapi) un to aizsardzības zonas ziemeļu un austrumu robeža, no ziemeļaustrumiem



Zeņģu senkapi (Zviedru kapi) un to aizsardzības zonas rietumu un dienvidu robeža, no rietumiem



Zeņģu senkapi (Zviedru kapi). Lopu izbradātā kādreizējā grants ņemšanas vieta senkapu rietumu daļā, no dienvidiem



Zeņģu senkapi (Zviedru kapi) apkārtnē, no dienvidiem

ZIEMERU MUIŽAS KOMPLEKSS

Ziemeru muižas komplekss, valsts nozīmes arhitektūras piemineklis nr.2710 (parks un 14 ēkas un to grupas (Ziemeru pagats))

Ziemeru (Semershof) muiža dokumentos minēta 1555. gadā, kad tā piederēja kādam A. Zimersam, no kā arī cēlies muižas nosaukums. Tagadējā muižas apbūve veidojusies 18. gs. beigās un 19.gs. sākumā. Labi saglabājusies muižas plānojuma struktūra ar izvērstu apbūves elementu klāstu – ar vairākām baroka-klasicisma (ampīra) stila ēkām, lielu (ap 12ha) parku, izcilu ansambļa kompozicionāli ainavisko vērtību.

Ziemeru muižas kungu māja pieder pie Vidzemes muižu arhitektūras raksturīgiem pieminekļiem pārejas posmā no baroka uz klasicismu. Tā pārstāv to pašu divstāvu ēku tipu ar augsto jumtu, kas 18. gs.80. gados bija uzcelta Jaunlaicēnē, taču ar spēcīgākām baroka iezīmēm, ko iemieso smagnējais jumts un ovālie jumta logi. Nekas nav zināms par sākotnējo interjeru izskatu, jo 20. gs.sākumā foto redzams neobarokāls dekors. Kabineta interjers veidots neogotikas stilā. Domājams, ka šie interjeri veidoti fon Volfu laikā. Jaunlaicenes muižas īpašnieks Johans Gotlībs fon Volfs Ziemera muižu nopirka 1804. gadā, lai iegūtu vēl vienu īpašumu, ko atstāt mantojumā saviem septiņiem dēliem.

Muižas lielā kūts celta 1823. gadā. Divstāvu mūra ēka ir ar taisnstūra plānojumu, celta daļēji no laukakmeņiem, daļēji no sarkanajiem ķieģeļiem. Ēkai augsts divslīpu jumts, kas iesegts ar skaidām. Gala fasādēs zemjumta frontona daļās pildrežģu konstrukcijas. 1993. gadā ēka bijusi sliktā tehniskā stāvoklī.

Muižas klēts celta 19. gs. pirmajā pusē klasicisma stilā. Par to liecina logailu apdare, durvju ailu rustojums, pilastru u.c. elementi. Ēka būvēta uz reljefa, uz augsta pagrabstāva ar taisnstūra plānojumu. Celta no laukakmeņiem, ēka ar divslīpu jumtu ar nošļautiem galiem.

19. gs. muižu saimniecības ēku arhitektūrā raksturīga būve bija ūdenstornis (viet. noz., nr. 2723.). Ūdenstorņa telpisko risinājumu noteica tā funkcija, taču torņa ārējais izskats mēdza būt dažāds. Piemēram, sastopami masīvi, viduslaicīgi, četrstūra torņi ar četrslīpu jumtu kā Ziemeru muižā. Tas celts 19. gs. pirmajā pusē. Ēka būvēta no sarkaniem ķieģeļiem uz augsta laukakmeņu cokola ar četrslīpu jumtu ar dakstiņu iesegumu. Ēka labi saglabājusies.

Muižas divas kūtis celtas 19. gs. beigās, pārbūvētas 20. gs. 30. gados. Vienstāva ēkas celtas no sarkaniem ķieģeļiem ar laukakmeņu iestarpinājumiem. Ēkām skaidām iesegti divslīpu jumti, vienai kūtij ar nošļautiem galiem.

Pārvaldnieka ēka celta 19. gs. otrajā pusē. Divstāvu ēka celta no sarkaniem ķieģeļiem ar pildrežģa konstrukcijām otrajā stāvā. Apdarē – ažuŗas koka detaļas jumta konstrukcijās, augsts laukakmeņu mūra pagrabstāvs.

Stallis celts 19. gs. pirmajā pusē vēlinā ampīra stilā, 1930. gados stipri pārbūvēta. Gara vienstāva laukakmeņu mūra ēka, kas daļēji apmesta. Ēkai augsts divslīpu jumts. Astoņstūra klētiņa celts 19. gs. otrajā pusē. Vienstāva ēka būvēta no laukakmeņiem un ķieģeļiem. Lēzenais daudzšķautņu jumts 1993. gadā bija ieklāts koka skaidām.

Rijas ēka celta 19. gs. pirmajā pusē vēlinā ampīra stilā kā vienstāva laukakmeņu mūra celtne ar augstu divslīpu jumtu. Plānā taisnstūra būve.

Saimniecības ēka – pagrabs celts 19. gs. beigās eklektisma stilā (neogotika). Ēka celta no laukakmeņiem un daļēji apmesta. Tagad drupas.

Ziemeru muižas parks veidojies 18. gs. beigās – 19. gs. vidū. Parka plānojums ir neregulārs. Tas sastāv no četrām kompozicionāli patstāvīgām daļām. Centrālā daļa atrodas aiz pils – nelielu nolaidenu lauci aptver pastaigu celiņi un lielas koku grupas, aiz kurām lauces pakājē ir dīķu virkne. Uz ziemeļiem no bijušā staļļa ir plaša gleznaina lauce, kam pieslēdzas mazākas laucītes. Tālāk atrodas ozolu birzs. Parka ceturtnā daļa ir neliels vietējo kokaugu masīvs uz dienvidiem no piebraucamā ceļa. Sākotnēji parka kompleksā ietilpis arī augļu dārzs starp centrālo daļu un gleznaino lauci aiz staļļa Augļu dārzu aptvēris akmens un latu žogs. 1999. gada novembrī VKPAI apstiprināta parka teritorija.

(1911., arhitekts V. L. N Bokslafs) (J. Zilgalvis. Neogotika Latvijas arhitektūrā. R., 2005.-104.-105. lpp.; I. Lancmanis. Ieskats Alūksnes novada muižu arhitektūrā//Kultūrvēstures avoti un Alūksnes novads. Letonikas bibliotēka, R.,- 2014.-77.-95. lpp.; VKPAI PDC inv.nr. 55331-3 II; 53328-1 II; 53379-2 III; 42371-7 III; 88753 III (M. Levina)).



Alūksnes-Ziemeru-Veclaicenes ceļš – ozolu aleja pie Ziemeru muižas, no dienvidaustrumiem



Ziemeru muižas apkārtnē, no austrumiem



Ceļš (aleja) uz muižu, no austrumiem



Ziemeru muižas pils, no rietumiem



Ziemeņu muižas pils, no dienvidrietumiem



Ziemeņu muižas lielā kūts, no ziemeļaustrumiem



Ziemeru muižas klēts, no ziemeļrietumiem



Ziemeru muižas ūdenstornis, no dienvidrietumiem



Ziemeru muižas divas kūtis, kaltes drupas, dīķis un bijušā augļu dārza vieta, no dienvidrietumiem



Ziemeru muižas pārvaldnieka māja (ērbērgis) ar piebūvi, no dienvidiem



Ziemeru muižas stallis, no dienvidrietumiem



Ziemeru muižas saimniecības ēka un poligonālā klēts, no ziemeļiem



Ziemeru muižas rija, no dienvidaustrumiem



Ziemeru muižas saimniecības ēkas un pagraba drupas, no ziemeļrietumiem



Bijusī pagasta magazīna, no dienvidrietumiem



Ziemeru muiža. Bijušais krogs, tagad veikals, no ziemeļrietumiem



Ziemeru muiža, muižkunga un mežsarga māja, no dienvidaustrumiem



Ziemeru muižas parka lielā lauce, no austrumiem



Zieneru muižas parks, no dienvidaustrumiem



Zieneru muižas parka dīķis, no ziemeļaustrumiem



Ziemeru muižas parks, straوتا gultne starp parka dīķiem, no ziemeļrietumiem



Izbalējušais informācijas stends pie Ziemeru muižas kungu mājas.

CITI OBJEKTI AR KULTŪRVĒSTURISKU NOZĪMI ZIEMERU PAGASTĀ

Nopostīti senkapu pie Skultēm

1960.-os gados, ar buldozeru līdzinot liellopu fermas būvlaukumu, gandrīz pilnīgi nopostīts kapu lauks. Atrastie priekšmeti – dzelzs cirvji, naži, bronzas rotaslietas – attiecas uz 14.-16. gs., bet ir arī vēlāki apbedījumi. Starp atradumiem bijis arī pareizticīgo krustiņš. Kapu lauks atrodas ap pusotra kilometra attālumā uz austrumiem no Dēliņkalna, aptuveni 250 metrus uz ziemeļaustrumiem no Skultu mājām pie Dēliņkalna-Māriņkalna ceļa. Senlietas glabājas Alūksnes muzejā un Ziemeru skolā. (LNVM AD inv. nr. CVVM 258704:1-2)

Dēliņkalna apkārtnē senkapu teritorijā uzceltā ferma ir vidi un ainavu degradējošs elements.

Piemīņas akmens Ziemeru – Māriņkalna ceļa malā pie Prinduļu mājām

1941. gada 7. jūlija rītā kāds laucinieks ieradās tikko nodibinātajā aizsardzības bataljona štābā un ziņoja, ka Ziemeros bandīti laupot mājas, apdraudot ļaudis un apšaujot lopus. Kapteinis Varlejs tūdaļ organizēja brīvprātīgos partizānus, lai dotos uz Ziemeriem. Kopā bija kādi 45 cīnītāji no Alūksnes un Ziemeriem. Pie Prinduļu mājām lielinieki, palaiduši garām partizānu auto, no meža pēkšņi sāka viņus apšaudīt. Uzreiz tika ievainoti un nogalināti vairāki cīnītāji. Apšaudes laikā kopumā tika nogalināti 23 brīvprātīgie kaujinieki. 17 no viņiem 9. jūlijā tika apglabāti Alūksnes garnizona kapos.

Kaujas vietā tagad novietots balts krusts un piemiņas akmens ar iekaltu uzrakstu un kritušo cīnītāju vardi: „Šai vietā kaujā pret lieliniekiem 1941. g.7. VII varoņa nāvē krita.”

(Liktenīgā kauja pie Prinduļu mājām//Malienas Ziņas Nr.1, 5. lpp. (14.08.1941.))



Piemiņas akmens atrašanās vieta 1941. g. kritušajiem pie Prinduļu mājām (Latvijas Ģeotelpiskās informācijas aģentūra, 2015)



Piemiņas akmens 1941. g. kritušajiem brīvprātīgajiem kaujā ar lieliniekiem, no ziemeļiem



Piemiņas akmens 1941. g. kritušajiem brīvprātīgajiem kaujā ar lieliniekiem, no ziemeļiem

CITI OBJEKTI AR KULTŪRVĒSTURISKU NOZĪMI JAUNLAICENES PAGASTĀ VECLAICENES PAGASTĀ

Akmens krāvuma senkapi pie Vizlām

Latvijas Nacionālā vēstures muzeja Arheoloģijas departamenta dokumentu krājumā glabājas Pieminekļu valdes 1930. gadu ziņas par to, ka Veclaicenes pagastā pie Vizlu mājām kaut kur Vizlas ezera krastā esot kapenes akmeņiem iežogotas laivas veidā. Tas esot pie Igaunijas robežas. Pieļaujams, ka te bijuši agrā dzelzs laikmeta akmens krāvuma senkapi. Tiek uzskatīts, ka tajos apbedīti Baltijas somi – vēlāko igauņu un lībiešu priekšteči. Tajā laikā senvieta netika apsekota un netika precizēta tās atrašanās vieta. Lai arī Latvijas-Igaunijas robeža tika noteikta jau 1920. gadā, taču pieļaujams, ka ziņojumā minēti akmeņu krāvumi tomēr atradušies Igaunijas teritorijā, un ka tie ir zināmie Vorotkas akmens krāvumu senkapi. Objektu var apskatīt, ejot Peļļu dabas taku. (PV un pagasta sarakste, LNVM AD, CVVM inv. nr. 528667:1-3

<http://register.muinas.ee/public.php?menuID=monument&action=view&id=13688>



Vizlu māju apkārtnē ar iespējamiem senkapiem Vizlu ezera krastā (Latvijas Ģeotelpiskās informācijas aģentūra, 2015)

Senkapi pie Mišu dzirnavām

PV darbinieks nr. 231 R. Millers 1929. gadā piesūtījis ziņas par iespējamiem senkapiem pie Mišu māju dzirnavām. Kupolveidīgs mazs uzkalniņš ir 7-8 pēdas augsts. Domājams, ka veca kapu vieta, jo agrāki uzkalniņi, kuri nolīdzināti. Vairākus gadus atpakaļ, māju saimnieks mēģinājis kalnu norakt, meklēdams Ziemeļu karā apslēptu mantu, bet zem smiltīm atradusies milzīga akmeņu kaudze, kamdēļ rakšana bijusi jāpārtrauc. Tagad šo kalniņu neviens neaiztiek.

(Ziņojumi Pieminekļu valdei, LNVM AD inv.nr. CVVM inv. nr. 258662:1-2)



Mišu dzirnavu apkārtnē ar iespējamiem senkapiem (Latvijas Ģeotelpiskās informācijas aģentūra, 2015)

PĒTĪJUMĀ IZMANTOTO AVOTU UN LITERATŪRAS SARAKSTS

Avoti

Latvijas Nacionālā vēstures muzeja Arheoloģijas departamenta un Etnogrāfijas nodaļas materiāli (LNVM AD; En. Inv. Nr. CVVM..)

Valsts kultūras pieminekļu aizsardzības inspekcijas Pieminekļu dokumentācijas centra materiāli (VKPAI DC inv.nr.)

Latvijas Folkloras krātuves materiāli (LFK..)

Indriķa hronika. Ā. Feldhūna tulkojums. Ē.Mugureviča priekšvārds un komentāri, R.,1993.-451.lpp.

Literatūra

I.Ancāne. Dabas ģeogrāfija. Skaidrojošā vārdnīca.,R.,2000., 335.lpp.

Apzināšanas ekspedīcijas//ZASM par 1962.gada arheoloģiskajām un etnogrāfiskajām ekspedīcijām, Rīga, 1963.-20.lpp.)

Arheoloģija un Etnogrāfija Nr.5 (Rakstu krājums veltīts Vidzemes etnogrāfijas pētniecībai), 1963.-314.lpp.

M.Atgāzis. Par Alūksnes pili un tajā atrastajiem apgaismošanas piederumiem//AE nr.14,R.,-1983.-24.-39.lpp.

J. Bērziņš. Pētījumi, 1.daļa. Mēra postījumi Vidzemē 1710.gadā. Valsts arhīva raksti. Sērija B. Pētījumi 1. R., Valsts arhīva izdevums, 1935.-167.-223.lpp.

L.Bērziņš, Ernsts Gliks. Darba mūžs un mūža darbs. R.,1935.-19.lpp.

A.Biedriņš, E.Liepiņš. Latvijas industriālā mantojuma ceļvedis. Guide to Industrial Heritage of Latvia, R., 2002.,-36.,38.lpp.

K. Blūga. Latvijas vietu vārdi 1.d. Vidzemes vārdi. Piedaloties A.Ābelei, J.Kauliņam un P.Šmitam, savācis un rediģējis J.Endzelīns, 1922.

E.Brastiņš. Latvijas pilskalni. Vidzeme., 1930.,-210.lpp.

A.Caune. I.Ose. Latvijas 12.gadsimta beigu – 17.gadsimta vācu piļu leksikons, R., 2004.-591.lpp.

S.Cimermanis. Celtnes Latvijā 17.gs. 60.gados (pēc J.R.Šterna ceļojuma albuma skicēm)//AE XIII, R.,1979.-30.-44.lpp.

- S. Cimermanis. Zveja un zvejnieki Latvijā 19.gs. Letonikas bibliotēka. ,R.-248.lpp.
- S.Cimermanis. Celtnes Latvijā 17.gs. 60.gados (Pēc J.R.Šturna ceļojumu albuma skicēm). AE XIII, R.,1979.-30.-44.lpp.
- Čakars O., Grigulis A, M. Losbergs . Latviešu literatūras vēsture no pirmsākumiem līdz XIX gadsimta 80.gadiem, R., 1990.-25.-58.lpp.
- I.Doniņa, E.Gučika, A.Vilcāne. Arheoloģiskie pieminekļi Alūksnes un Apes novados. R.-2014.,-160.lpp.)
- K.Ducmane, A.Ozoliņa. Latvija Eiropā: Monētu depozīti 1.-20.gadsimtā. Latvijas Nacionālā vēstures muzeja raksti Nr.16. Numismātika. 2009.,-223.lpp.
- E.Dunsdorfs. Latvijas vēsture, Nebraska, 1980.,-367.lpp.
- V.Jankavs. Latvijas ziemeļos//Students. Latvijas akadēmiskās dzīves laikraksts nr. 5 (285) 1939.g. 15.decembrī, - 183.-185.lpp.
- A.Johansons. Latvijas kultūras vēsture 1710.-1800., Stokholma, 1975., - 647.lpp.
- Vilberts Krasnais. Latviskā Jaunlatgale, 1937,-6.-7.lpp.
- Kultūrvēstures avoti un Alūksnes novads. Rakstu krājums. Letonikas bibliotēka, R.,-2014.-383 lpp.
- Kultūrvēstures avoti un Latvijas ainava. Rakstu krājums., R.,2011.,405.lpp.
- S.Laime. Raganu priekšstati Latvijā: nakts raganas, R.,2013.,302.lpp.
- Latviešu konversācijas vārdnīca, II, XII, R., 1928.-1929.,1935.
- Latviešu tautas tērpi I.Vidzeme.,R.,1995.,-317.lpp.
- Latvijas Brīvības cīņas 1918.-1920. Enciklopēdija., R.,1999.-446.lpp.
- Latvijas pagasti. Enciklopēdija. I,II sēj., 2001.,2002.,-647., 727.lpp.
- Latvijas pilskalni. Eiropas kultūras mantojuma dienas, R., 1998., 100.lpp.
- Latvijas senākā vēsture, R.-2001.-464.lpp.
- Latvijas vēstures atlants, R.,1998.,-88.lpp.
- J.Lismanis. Kauju un kritušo karavīru piemiņai. 1915.-1920., R. 1999.,-406.lpp.
- A.Markots. Latvijas daba. Enciklopēdija. 5.sēj. R., 1998.

- D.Markus. J.Raipulis. Radošie malēnieši un viņu valoda R.,. 2010.,-216.lpp.
- A.Megi. Eiropas tautu hronika., R., 1992.,-197.lpp.
- V.Muižnieks. Bēru tradīcijas Latvijā pēc arheoloģiski pētīto 14.-18. gadsimta apbedīšanas vietu materiāla, R.,2015.,-331.lpp.
- V.Pāvulāns. Satiksmes ceļi Latvijā XIII-XVII gs., R., 1971.,-233.lpp.
- Kārlis Plukšs. Igauniskie vietu vārdi Veclaicē//Ceļi VI.Rakstu krājums 1935. 69.-74.lpp.
- S.Rusmanis. Neiepazītā Latvija, 2006.-83.lpp.
- Baiba Saltupe. Akmeņi un dižakmeņi, 1981., -78.lpp.
- A.Spekke. Latvieši un Livonija 16.gs., R.,1995.,-265.lpp.
- I.Šterns. Latvijas vēsture. Krusta kari. R.,2002., 735.lpp.
- A.Teivens. Latvijas lauku krogi un ceļi, Māksla, 1995.,-221.lpp.
- J.Urtāns. Arhaiologus vadā vadātājs//Labietis.-2005.gada 109.burtnīca,-4137.-4145.lpp.
- J.Urtāns. Pēdakmeņi. Robežakmeņi.Muldakmeņi. R.,1990.-94.lpp.
- V.Urtāns. Senākie depoziāti Latvijā.1977.,-283.lpp.
- Vēl par 6.jūlija kauju pie Ziemeru muižas (1941.) // Malienas Ziņas 28.aug. Nr.3, 5.lpp.
- I.Ziedonis, R.Ziedonis. Mežu zemē Latvijā, R.,2006.,-....lpp.
- Ziemeļvidzemes ainavas noklusētie stāsti, Valsts meža dienests, 2011.,-159.lpp.