

Aizsargājamo ainavu apvidus “Augšzeme” ainavu struktūrplāns

Rīga
2016. gada marts

Saturs

IEVADS	4
1. Ainavu struktūrplāna saturs un izstrādes metodika	4
2. Ainavu struktūras raksturojums	5
3. Apvidus vēsturiskais apskats	14
4. Vēsturiskā ainava un celtniecības tradīcijas AAA “Augšzeme” teritorijā	22
5. Ainaviskais novērtējums	25
6. Ainavu pārvaldības ieteikumi, teritorijas turpmākās attīstības un apsaimniekošanas priekšlikumi	35
6.1. <i>Ainavu pārvaldības ieteikumi</i>	35
6.3. <i>Priekšlikumi kultūrvēsturiskā mantojuma izmantošanai</i>	41
6.4. <i>Apbūves nosacījumi un priekšlikumi restaurācijai</i>	43

Tekstā izmantotie saīsinājumi

AAA	Aizsargājamo ainavu apvidus
LAD	Lauku atbalsta dienests
LĢIA	Latvijas Ģeotelpiskā informācija aģentūra
LIZ	Lauksaimniecībā izmantojamās zemes

IEVADS

Savulaik noteiktā īpaši aizsargājamās dabas teritorijas „Augšzeme” kategorija - aizsargājamo ainavu apvidus apliecina, ka dabas aizsardzības plāna izstrādē ainavu aspektam pievēršama pastiprināta uzmanība. Tādējādi dabas aizsardzības plāna izstrādes ietvaros tiek veikts padziļināts teritorijas ainaviskais apraksts un novērtējums, sagatavojot ainavu struktūrplānu. Dabas aizsardzības plānā iekļautā informācija par ainavu sociālekonomiskajiem, abiotiskajiem un biotiskajiem aspektiem netiek atkārtota ainavu struktūrplānā, bet nepieciešamības gadījumā minēta kopsavilkuma veidā.

Ainavu struktūrplānā ir aptverti ar ainavu pārvaldību saistītie jautājumi, kuri turpmāk izmantojami un integrējami gan novadu teritorijas plānojumā, gan citos attīstības dokumentos.

1. AINAVU STRUKTŪRPLĀNA SATURS UN IZSTRĀDES METODIKA

Ainavu struktūrplāns izstrādāts saskaņā ar darba uzdevumu, taču, tā kā līdz šim šādi plāni nav bijuši izstrādāti, tad Latvijā nav noteiktas metodikas atsevišķu darba uzdevumu izpildei. Ainavas daudzfunkcionālā nozīme ir AAA “Augšzeme” ainavu struktūrplāna izstrādāšanas metodikas pamatā. Ainava pilda dažādas funkcijas - ekoloģisko funkciju (ainava kā bioloģiskās daudzveidības augstākais līmenis), estētisko funkciju (vizuāli pievilcīgi skati, ainas), kultūrvēsturisko funkciju (vēsturiski saglabājušies objekti), tūrisma, rekreācijas un informācijas funkciju, resursu un zemes izmantošanas funkcijas (dzīves vieta, resursu izmantošana lauksaimniecībā, mežsaimniecībā u.c.). Līdz ar to ainavu struktūrplāna izstrādes procesā tiek ņemti vērā gan teritorijas attīstību noteicošie abiotiskie faktori, gan arī biotiskie un sociālekonomiskie faktori. Ainavu struktūrplāna izstrāde veikta pēc šādiem secīgiem soļiem:

- Ainavu struktūras un tās elementu raksturojums (t.sk. ainavu telpu noteikšana),
- Ainavu struktūras izmaiņu analīze,
- Kultūrvēsturiski nozīmīgo objektu raksturojums,
- Teritorijas ainaviskais novērtējums, ainavu ietekmējošo faktoru apraksts,
- Ainavu pārvaldības plāns, apsaimniekošanas ieteikumi.

Ainavu struktūras un tās elementu raksturošanai galvenokārt izmantota dabas aizsardzības plānā apkopotā informācija par teritorijas zemes lietojuma veidiem, mežaudžu tipiēm, lauksaimniecības zemēm, reljefu un sateces baseiniem. Ainavu struktūras izmaiņu analīzē galvenokārt salīdzināti dažādu laiku kartogrāfiskie materiāli, pievēršot uzmanību meža zemju, apdzīvojuma struktūras un ceļu tīkla izmaiņām. Padziļināti ainavu struktūrplāna ietvaros skatīta teritorijas vēsturiskā attīstība un, veicot objektu apsekojumus, sniegta kultūras pieminekļu un kultūrvēsturiski nozīmīgo objektu raksturojums, kā arī sagatavoti priekšlikumi to turpmākai attīstībai. Tālākā ainavu struktūrplāna izstrādē, balstoties un apkopoto informāciju un teritorijas apsekojuma rezultātiem, sniegta teritorijas ainaviskais novērtējums. Tā ietvaros uzskaitīti arī ainavu ietekmējošie faktori. Ainavu struktūrplāna beigu sadaļā sagatavoti priekšlikumi turpmākai teritorijas ainavu pārvaldībai.

2. AINAVU STRUKTŪRAS RAKSTUROJUMS

Pēc Latvijas ainavu rajonēšanas iedalījuma, kurš galvenokārt veidots pēc reljefa lielformām (Ramans, 1994), AAA teritorijas ziemeļu daļa ietilpst Daugavzemes Daugavpils-Līvānu viļņaines ainavapvidū, bet lielākā teritorijas daļa atrodas Augšzemes Bebrenes-Sventes pauguraines ainavapvidū. Latvijas ainavu kartē, kura veidota, par pamatu izmantojot reljefu un zemes seguma (izmantošanas) veidus, AAA „Augšzeme” galvenokārt ietilpst mežāru morēnas pauguraines un mežaino fluvioglaciālo pauguru un paugurgrēdu ainavas tipos. Upju ielejveida (Laucesa) un ezeru ainavas (Sventes, Medumu u.c.) ainavu kartē noteiktas kā Latvijai unikālās ainavas (Ainavu aizsardzība, 2000).

Mūsdienās AAA „Augšzeme” ziemeļrietumu daļā un teritorijā ap Laucesas ieleju ainavu pamatni (matricu) veido mežu teritorijas (skat. 2.1. att.), bet teritorijās ap Sventes un Medumu ezeriem un DA daļā sastopamas mozaīkveida ainavas galvenokārt ar meža zemju dominanci (mežāres). Vēl nesēnā pagātnē teritorijā plaši izplatītākās bija mozaīkveida ainavas ar līdzvērtīgu meža un lauksaimniecības zemju īpatsvaru vai pat lauksaimniecības zemju dominanci. Teritorijas ainavu struktūrā pēc mežiem izplatītākie ainavu elementi ir lauksaimniecības zemes (skat. 2.2. att.) un ezeri. No ekoloģiskā aspekta ainavu struktūras telpiskais sadalījums AAA ir pietiekami optimāls, taču šāda veida ainavu tipos būtiska ir ainavas elementu kvalitāte (zālāju botāniskā vērtība, mežaudžu vecumstruktūra un/vai fragmentācija, ezeru eitrofikācijas pakāpe u.c.).

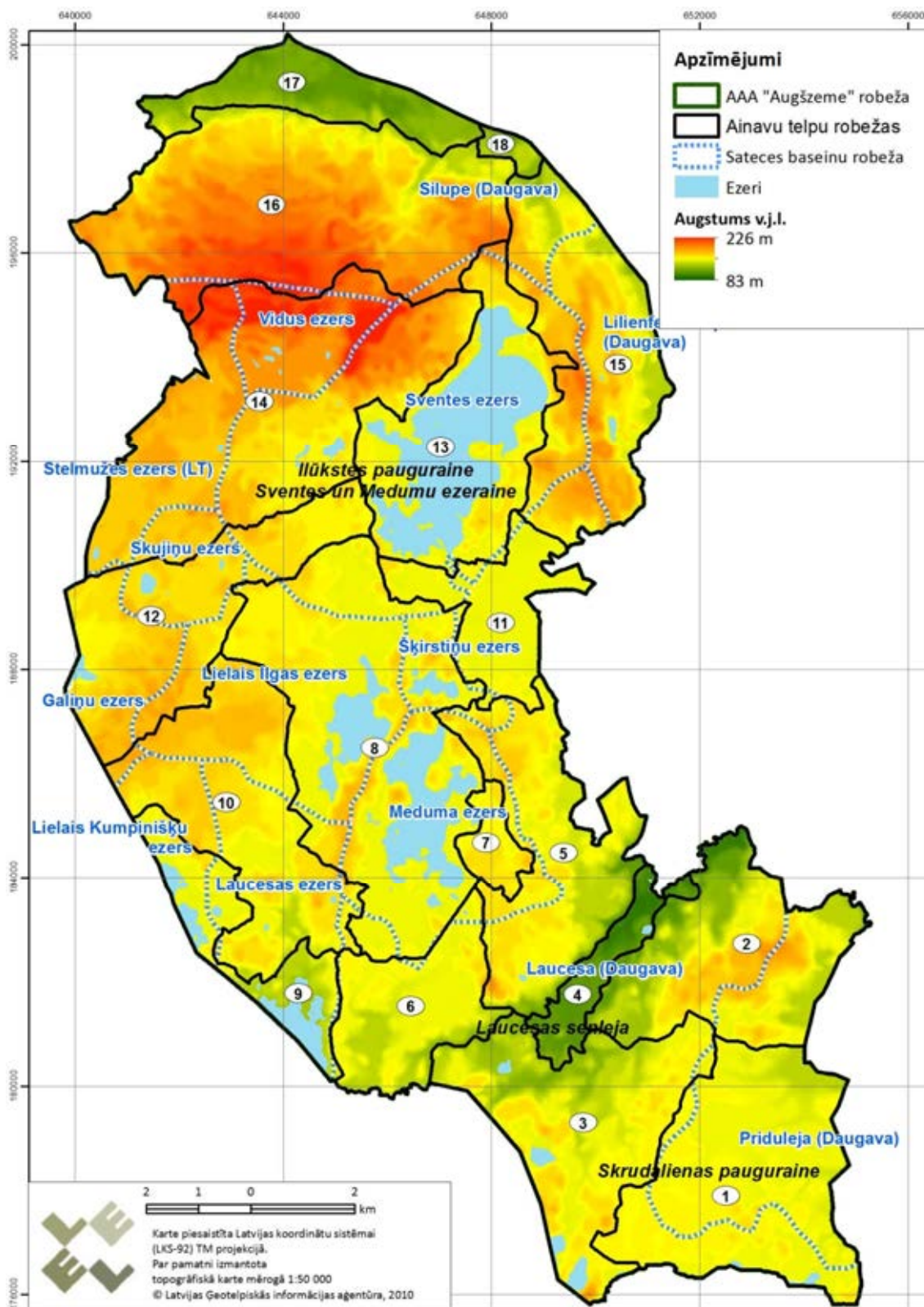


2.1. attēls. Skats no Egļu kalna skatu torņa uz Meža teritorijām un Sventes ezeru



2.2. attēls. Mozaīkveida ainava pie Sventes

Lai detalizētāk raksturotu AAA „Augšzeme” ainavu struktūru, tā sadalīta atsevišķās ainavu telpās pēc dažādām pazīmēm - raksturīgā reljefa, sateces baseiniem, zemes lietojuma veidiem, ainavu struktūras veidiem un tās elementu telpiskā sadalījuma (skat. 2.3. attēlu).



2.3. attēls. AAA „Augšzeme” ainavu telpu karte

Sākotnējais ainavu telpu dalījums veidots uz dabas apvidu (t.i., Ilūkstes pauguraines un Skrudalienas pauguraines) robežām un reljefam raksturīgo formu tipiem. Tādējādi trīs AAA “Augšzeme” ainavu telpas ietilpst Skrudalienas paugurainē (t.i., ainavu telpas (nr. 1., 2. un 3.). Tās atrodas Medumu pagasta dienvidaustrumu daļā. Latvijas-Lietuvas robežai pieguļošajām ainavu telpām (nr. 1. un 3.) raksturīgas mozaīkveida ainavas, savukārt ainavu telpai nr. 2 raksturīgas lauksaimniecības zemju ainavas un telpiski nodalīts meža masīvs, kurš robežojas ar Laucesas senleju (nr. 4.). Lauksaimniecības zemes 2. ainavu telpā izvietotas saposmotā reljefā, un no tām atklājas panorāmas tipa skatu vērsumi pār reljefa pazeminājumu, kuru veido Laucesas senleja, uz Ilūkstes pauguraini (skat. 2.4. att.). Mūsdienās zālāju platības šajās teritorijās daudzviet netiek apsaimniekotas, samazinot arī ainavu vērtību (skat. 2.5. att.).

Laucesas senleja nodalīta kā atsevišķa ainavu telpa, jo sasniedz ievērojamu platumu un veido izteiktu robežu starp Ilūkstes un Skrudalienas paugurainēm. Laucesas upes senlejā dominē mežu teritorijas. Teritorijas dienvidaustrumu stūrī ainavu telpā nr.1. atrodas mazās Pridulejas upes pazeminājums, kurā sastopams viļņots līdzenums ar auglīgām augsnēm. To apliecina apvidum netipiskais un blīvais ozolu izvietojums lauksaimniecības zemju masīvā Pridulejas pazeminājumā. AAA „Augšzeme” teritorijas daļā, kura ietilpst Ilūkstes paugurainē, izdalītas 14 ainavu telpas (skat. 3. attēlu). Autoceļa A13 pieguļošajās teritorijās ainavu telpām (nr. 5. un 6.) raksturīga meža zemju dominānce un zema apdzīvotība. Šīs ainavu telpas šķērso autoceļš A13, kurš ir nozīmīgs transporta koridors, līdz ar to arī plašākā apkārtnē tas rada transporta koridora ainavas iespaidu.



2.4. attēls. Panorāmas ainavu skats Krivinišķu apkārtnē



2.5. attēls. Daudzviet raksturīgā LIZ pamešana un ainavu transformācija

Atsevišķi nodalīta Medumu ciema ainavu telpa (nr. 7.), kura ir kādreizējais muižas centrs. Lai gan ciems kopš 20. gs. vidus ir būtiski mainījies, tomēr līdz mūsdienām tas saglabājis arī kultūrvēsturisku nozīmi. Mūsdienās Medumos par to liecina saglabājušās alejas un koku rindas gar galvenajām ielām, muižas parks (skat. 2.6. att.) un atsevišķās ēkas. Medumu un Lielā Ilgas ezera ainavu telpu (nr. 8.) veido ezerdobes ar tām pieguļošajām teritorijām, kurām raksturīga liela reljefa dažādība no pārmitrām mežu teritorijām līdz šaurām reljefa formām ar ievērojamu relatīvo augstumu. Ainavu telpa ar dominējošām ezerainēm (nr. 9) sastopama arī pie robežas ar Lietuvu (skat. 2.7. attēlu). Tajā ietilpst vairāki ezeri – Laucesas, Kumpinišķu, Lielais u.c. Šī ainavu telpa interesanta ar to, ka robeža pārdala vairākus ezerus starp abām kaimiņvalstīm (skat. 2.7. att.).



2.6. attēls. Parks Medumos



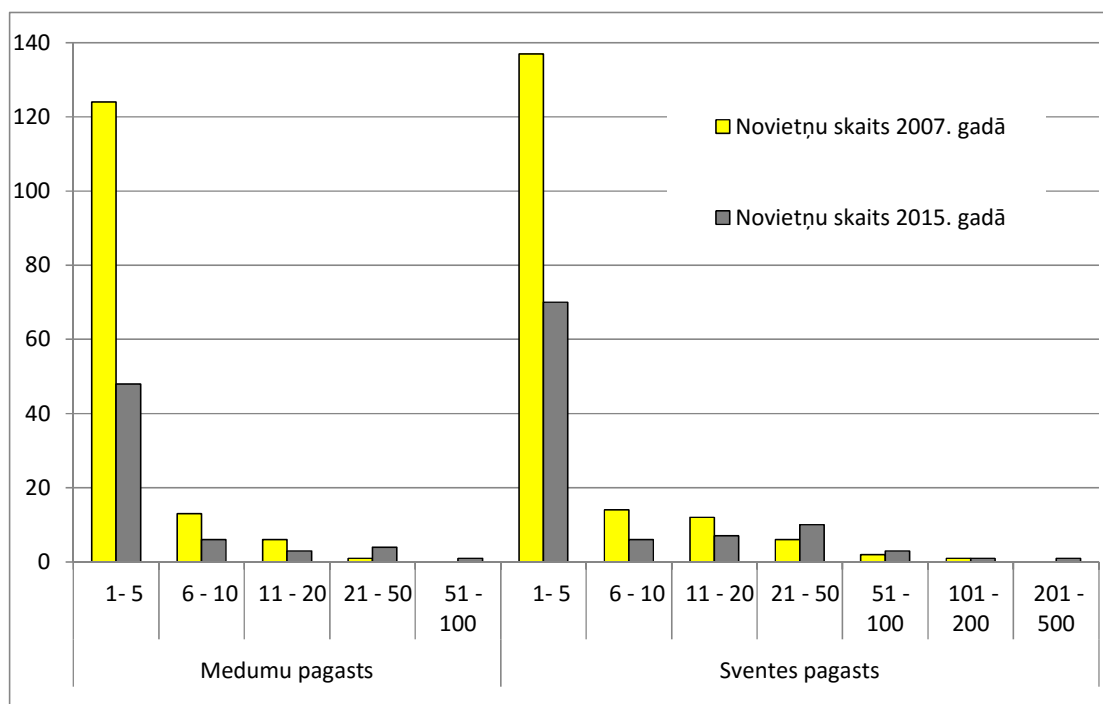
**2.7. attēls. Skats uz Laucesas ezeru
(tālplānā – Lietuvu)**

Atsevišķi nodalīta arī ainaviskā Sventes ezera ainavu telpa (nr. 13.), jo tā veido izteiktu ezerdobi. Sventes ezera ainavu telpai pieguļ vairākas ainavu telpas ar ļoti izteiktu meža zemju dominanci ainavu struktūrā (nr. 12. un 14.), kurām raksturīgs arī ievērojams reljefa saposmojums. AAA „Augšzeme” ziemeļu daļā atsevišķi nodalītas arī Sventes ciema ainavu telpa (nr. 18) un izteikts pazeminājums Timšānos (nr. 17). Sventes ciems veidojies kādreizējā muižas centra vietā, tomēr pēdējās desmitgadēs tas piedzīvojis ievērojamas pārmaiņas. Mūsdienās tas vēl ir saglabājis atsevišķas kultūrvēsturiskas iezīmes. Ainavu telpu nr. 17 veido reljefa pazeminājums, un šī teritorija pēc abiotiskiem apstākļiem atrodas ārpus Ilūkstes pauguraines. Ainavu telpu robežas attēlotas arī uz vairākām dabas aizsardzības plāna tematiskajām kartēm.

Pēdējā gadsimta laikā AAA „Augšzeme” teritorijā notikušas ievērojamas ainavu struktūras izmaiņas, kuras galvenokārt saistāmas ar meža platību pieaugumu sekundārās sukcesijas rezultātā (skat. 2.9.a. un 2.9.b.att.). Tās palielinājušās visā AAA teritorijā un, līdzīgi kā citviet Latgalē, arī AAA „Augšzeme” apmežošanās intensitāte ir viena no augstākajām Latvijā. Apmežošanās procesu rezultātā mainās ainavu struktūra no mozaīkveida un lauksaimniecības zemju ainavām uz mežainēm, kā arī samazinās vizuāli uztveramo ainavu areāli. Minētie procesi pazemina vai pat pilnībā maina kultūrainavu vērtību, kuru aizsardzība bija viens no galvenajiem faktoriem savulaik, izveidojot AAA “Augšzeme”.

Ainavu transformācijas procesus uzskatāmi apliecina arī apkopotie dati par zemes lietojuma veidiem. LĢIA vienkāršotajā topogrāfiskajā kartē kā lauksaimniecības zemes definēti 7696 ha, bet LAD lauku blokos tie ir tikai 4423 ha, no kuriem atbalstam tiek pieteikti aptuveni 85% platību. Tas nozīmē, ka regulāri apsaimniekotas un lauksaimnieciskajā ražošanā tiek izmantotas tikai aptuveni puse no šīm mērķim teorētiski izmantojamajām lauksaimniecības zemēm. Atzīmējams, ka lielā daļā AAA teritorijas ir zemas kvalitātes augsnes, piemēram, augšņu kvalitatīvais novērtējums Medumu pagastā ir 28 balles, Šēderes - 30, Sventes - 34. Medumu pagastā ir augsts erozijas pakļauts, kā arī ar ievērojamu akmeņainību LIZ īpatsvars (Boruks, 2004). Ainavu struktūras izmaiņu un to ietekmējošo faktoru analīze parāda, ka ainaviskā aspektā būtiska nozīme ir lauksaimniecības zemju funkcionālai izmantošanai, jo zināmā mērā “mākslīga” lauksaimniecības zemju uzturēšana ilgtermiņā var nedod vēlamo rezultātu. Interesantus rezultātus rāda dati par liellopu novietnēm un liellopu skaitu Sventes un Medumu pagastos (skat. 2.8. att.). Mazo liellopu novietņu skaits abos pagastos kopš 2007. gada ir ievērojami samazinājies. Abās mazajās novietņu grupās (no 1-5 un 6-10 liellopiem) skaits sarucis uz pusi un vairāk. Savukārt lielajās grupās (no 21-50 un vairāk)

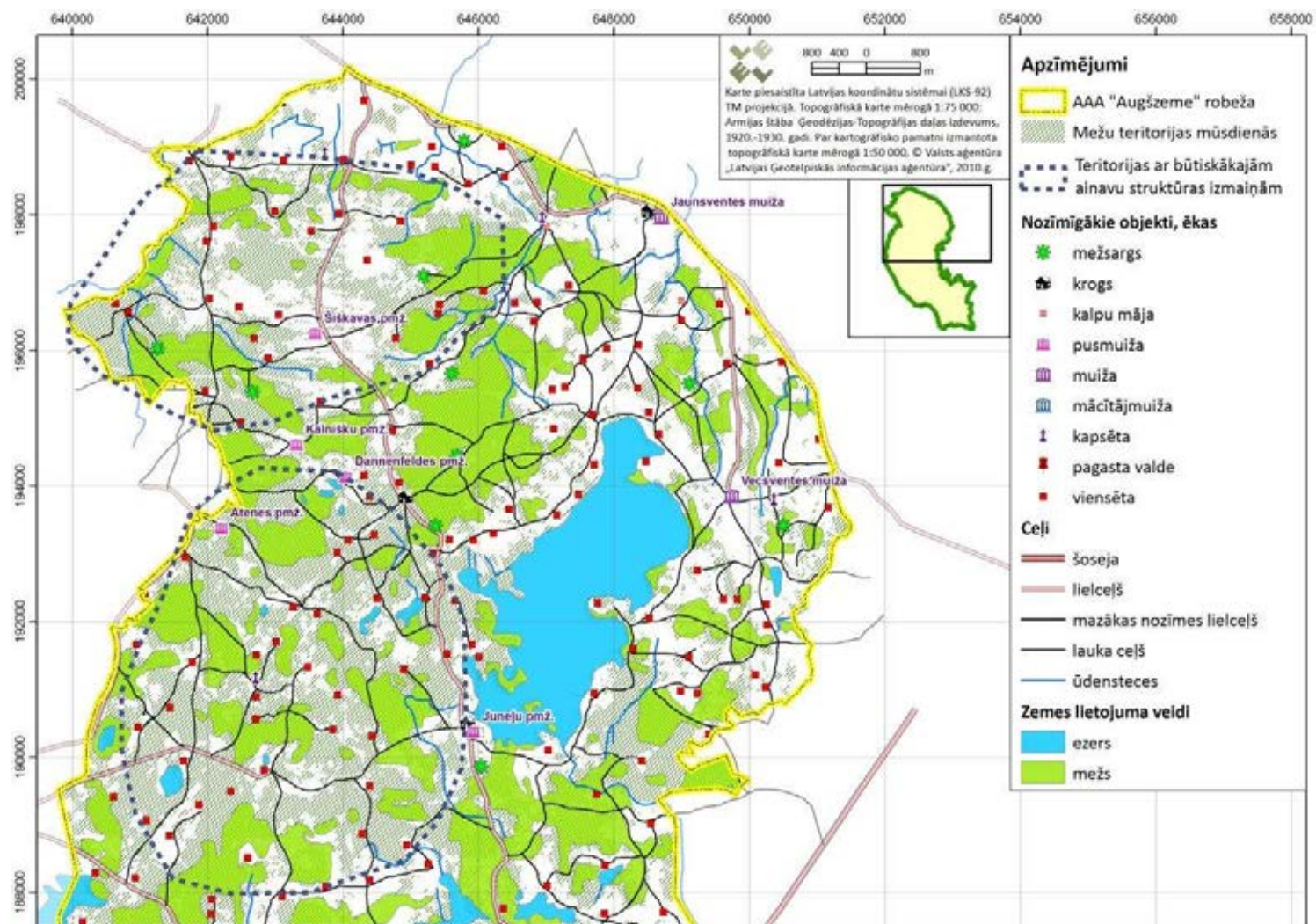
novietņu skaits pieaudzis, kas raksturo lauksaimniecības nozares attīstību un intensifikāciju. Sventes pagastā kopējais liellopu skaits pēdējo astoņu gadu laikā ir pieaudzis, taču AAA “Augšzeme” izteiktie ainavu transformācijas procesi turpinās, arvien vairāk aizaugot atklātajām zālāju platībām. Tas apliecina, ka optimālā ainavu struktūras nodrošināšanā būtisks faktors ir lauksaimniecības intensifikācijas pakāpei un zemnieku saimniecību telpiskajam izvietojumam, t.sk., teritorijas apdzīvotībai.



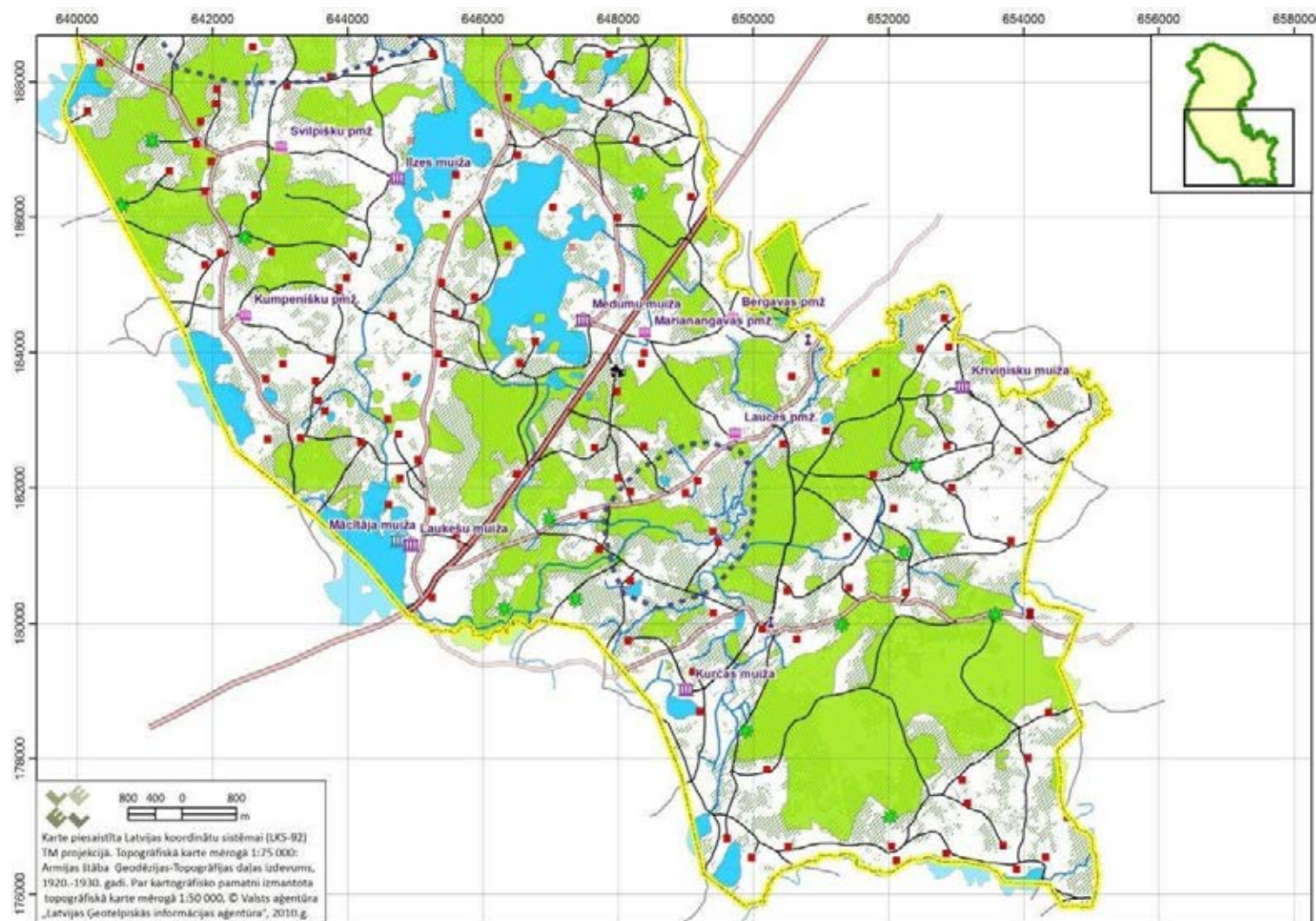
2.8. attēls. Liellopu novietņu grupu skaita izmaiņas (dati: www.ldc.lv)

Tādējādi zemju pamešanu būtiski ietekmējušas ievērojamās apdzīvojuma struktūras izmaiņas pēdējā gadsimta laikā. Mainoties apdzīvojumam teritorijā, mainās arī ceļu struktūra un tā kļūst arvien mazāk pieejama (skat. 2.10. att.). Minēto procesu ietekmē ievērojami palielinās mežu un krūmāju platības (skat. 2.11. attēlu). Arī turpmāk kā nozīmīgākie ainavas struktūru ietekmējošie faktori prognozējami šādi:

- Teritorija kļūs mazāk apdzīvota, kas neaizbēgami ietekmēs arī turpmākos ainavu struktūras veidošanās procesus;
- teritorijā samazināsies zālāju platības;
- turpinās pieaugt mežu platības, aizaugot krūmājiem un lauksaimniecības zemēm;
- mežaino ainavas telpu izplešanās rezultātā samazināsies ainavas struktūras elementu daudzveidība, atklātu ainavu īpatsvars, pastiprināsies ainavas struktūras homogenizācija.



2.9.a attēls. Nozīmīgākās ainavu struktūras izmaiņu vietas AAA „Augšzeme”



2.9.b attēls. Nozīmīgākās ainavu struktūras izmaiņu vietas AAA „Augšzeme”



1920.-1930. gadi

Topogrāfiskā karte mērogā 1:75 000:
Armijas štāba Ģeodēzijas-Topogrāfijas daļas
izdevums



1973.-1978. gadi

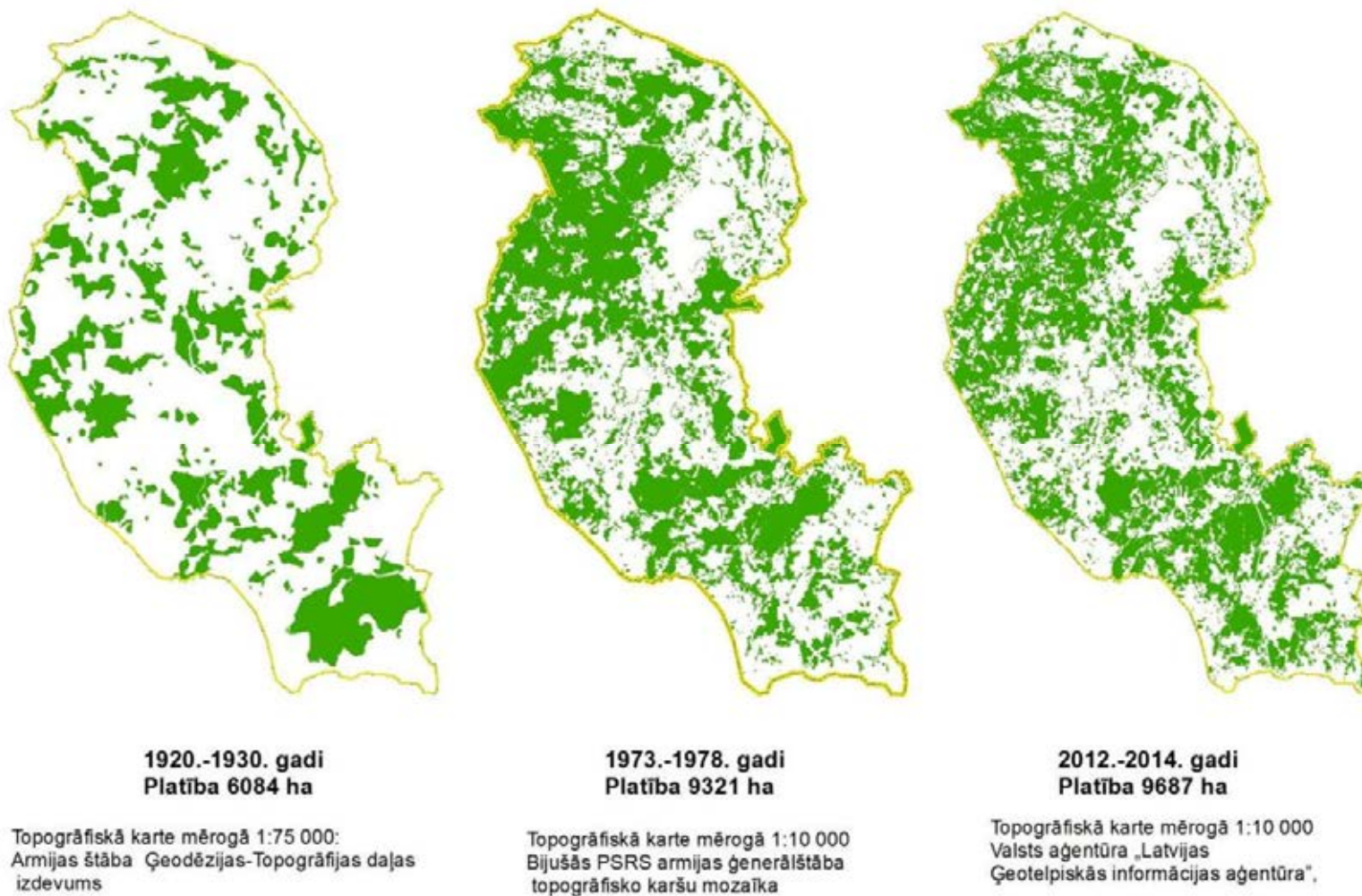
Topogrāfiskā karte mērogā 1:10 000
Bijušās PSRS armijas ģenerālštāba
topogrāfisko karšu mozaīka



2012.-2014. gadi

Topogrāfiskā karte mērogā 1:10 000
Valsts aģentūra „Latvijas
Ģeotelpiskās informācijas aģentūra”,

2.10. attēls. Ceļu tīkls no dažādu laiku kartogrāfiskā materiāla



2.11. attēls. Mežu platības AAA “Augšzeme” dažādu laiku un mērogu kartogrāfiskajos materiālos

3. APVIDUS VĒSTURISKAIS APSKATS

AAA “Augšzeme” mūsdienās apdzīvots samērā reti, un tāds tas acīmredzot bijis arī senatnē. Uz to norāda gandrīz pilnīgais arheoloģisko pieminekļu trūkums aplūkojamajā teritorijā. Tās ziemeļu daļā Sventes tuvumā zināmi 5 pilskalni – Sudmaļu, Arāju, Kaķīšu, Āpšukalna un Timšānu pilskalni, no kuriem pēdējais varētu būt bijusi tikai patvēruma vieta. Pilskalni nav arheoloģiski pētīti, bet, spriežot pēc to veidojuma un keramikas lausku atradumiem, to datējums ļoti plašs (bijuši ilgstoši vai ar pārtraukumiem apdzīvoti): I gadu tūkst. priekš Kristus - I gadu tūkst. pēc Kristus. Reģistrētas arī divas senās apbedījumu vietas – Turību senkapi un Kaķīšu senkapi Sventes pagastā. Abu senvietu datējums neskaidrs, iespējams, ka Kaķīšu senkapi attiecināmi uz viduslaiku periodu. Kultūrvēsturisko objektu atrašanās vietas ir attēlotas dabas aizsardzības plāna 1.1.5.a. un 1.1.5.b. attēlos.

Aplūkojot AAA “Augšzeme” kā plašāka reģiona daļu, redzams, ka 1.-2.gs. Dienvidlatgale iekļāvās vēlās švikātās kultūras apgabalā, ko saista ar austrumu baltiem, un kas dienvidu virzienā aptvēra arī ziemeļaustrumu Lietuvu un daļu Baltkrievijas. Šis apgabals aptver teritoriju, kur valodnieki konstatējuši masveida lietuviskās izskaņas „-išķi” lietojumu. Lietuvas teritorijā šīs austrumbaltu ciltis iekļāvās lietuviešu formēšanās procesā, bet Dienvidlatgalē tie bija viens no komponentiem sarežģītajā sēļu un vēlāk arī latgaļu etnoģenēzē. Par sēļiem mēs varam runāt apmēram ar I. gadu tūkstoša vidu. Materiālās kultūras ziņā tie bijuši tuvi zemgaļiem, bet ar 7. gs. sēļi jau gandrīz nav nošķirami no latgaļiem. Būtiskākā iezīme, kas sēļus šķir no latgaliskās Austrumlatvijas, ir augšzemnieku dialekta sēliskās izloksnes, kas saglabājušās līdz mūsu dienām. Spriežot pēc valodas, AAA “Augšzeme” teritorija iekļaujas sēlisko izlokšņu reģionā. Tajā pašā laikā tieši Dienvidlatgali vēsture nav saudzējusi.

Rakstu avotos Medumu pagasta vārds (Medumu pagasts veido lielāko daļu AAA „Augšzeme”) pirmo reizi minēts 13. gs. vidū t.s. Mindauga dāvinājuma dokumentos. Pateicībā par Vācu ordeņa starpniecību viņa kristīšanā un kronēšanā par visas Lietuvas karali Mindaugs 1255. gada oktobrī ordenim atdāvina šādas vietas: *Meddene, Pelone, Maleysine* un *Thovraxe*, kas ar saviem apgabaliem saukusies Sēlene. 13.-15. gs. administratīvi Augšzemes austrumdaļa iekļāvās Livonijas ordeņa pārvaldītās Latvijas teritorijas daļas Dinaburgas pilsnovadā. 16. gs. vidū pēc pēdējā ordeņa mestra Gotharda Ketlera padošanās Polijas un Lietuvas karalim Sgismundam II, Ketlera īpašumā nonāca zemes uz dienvidiem no Daugavas – Kurzeme un Zemgale, kurā iekļāvās arī Augšzeme, un tika izveidota Kurzemes un Zemgales hercogiste. Sigismunds II piešķīra Gothardam Ketleram visas muižas kopā ar muižniekiem, kuras pieder pie Daugavpils (Dinaburgas) pilsnovada Lietuvas pusē esošajā Daugavas krastā. Kopš 1617. gada Augšzeme tika administratīvi pakļauta Sēlpils virspilskuma tiesai. 1567. gadā Gothards Ketlers bija pavēlējis uzcelt aptuveni 70 jaunas baznīcas hercogistes teritorijā. Ar šo rīkojumu saistāma arī Vilkumiesta (Ēģiptes) evaņģēliski-luteriskā draudzes dibināšana 1567. gadā. Ar 1584. gadu Ēģiptes draudzei ir jau savs mācītājs, bet ap 16. un 17.gs. miju pie Ēģiptes baznīcas radās miestņi, kuru nosauca par Vilkumiestu, kas ir arī draudzes īstais latviskais nosaukums.

Sventes vārds minēts sakarā ar 1435. gada kauju, kurā lietuviešu karaspēks sakāva Livonijas ordeņa karaspēku. Dokumentos minēta vēl kāda vieta AAA “Augšzeme”, sakarā ar Kurzemes – Zemgales hercogistes un Lietuvas robežu noteikšanu Aizlauces (aiz Lauceses)

draudzē. Šajā sakarā pie Kurcuma ezera robežas regulēšanas komisija līdz 17. gs. sākumam sanāca vairākkārt, bet domstarpības neregulēt neizdevās, un robežas problēma palika aktuāla līdz pat hercogistes pastāvēšanas beigām. 1795. gadā Kurzeme, t.sk. arī Augšzeme tika pievienota Krievijai, izveidojot Kurzemes guberņu. Administratīvi tagadējās Augšzemes austrumu daļa sākotnēji iekļāvās Jēkabpils virspilskunga Jaunjelgavas pilskunga tiesā, bet kopš 1802. gada Ilūkstes pilskunga tiesā. Tas bija saistīts ar to, ka Daugavpils un Aizlauces draudžu iedzīvotāji pamatoti norādīja uz lielo attālumu līdz Jaunjelgavai. 19. gs. pēc dzimtbūšanas atcelšanas faktiski izveidojās vēlāk pierastais dalījums guberņās, apriņķos un pagastos, kas nemainīgs palika līdz 1917. gadam. 1909. gadā AAA Augšzeme teritorija ietilpa Ilūkstes apriņķa Kurcuma, Sventes un Kalkūnes pagastos. I Pasaules kara laikā sākās jaunas administratīvas reformas, ko ievadīja Kurzemes okupācija. Karadarbība kopš 1915. gada Latvijas teritoriju bija sadalījusi divās daļās, starp kurām robeža bija frontes līnija, kas mainījās atkarība no katras puses panākumiem karā. 1915. gadā okupētajā daļā tika nodibināta vācu civilā pārvalde. Ar neatkarīgas Latvijas valsts pasludināšanu sākas arī tās robežu un iekšējo administratīvo dalījumu sakārtošana. Pamatā jaunās robežas sakrita ar Krievijas guberņu un apriņķu robežām. 1919. gada dokumentos uzsvērts, ka Latvijas valsts ir deklarēta latviešu etnogrāfiskajās robežās. Attiecībā uz Ilūkstes apriņķi norādīts, ka te dzīvo latvieši un lietuvieši, kā arī baltkrievi. Uz Ilūkstes apriņķi pretendēja arī Lietuvas valsts. 1920. gada sarunās par robežjautājumu tika nolemts, ka par pamatu jāņem etnogrāfiskais princips, tomēr praksē dominēja politiskie un ekonomiskie uzstādījumi (piemēram – Lietuva uzskatīja, ka tai nepieciešama pieeja Daugavai). 1921. gadā ar šķīrējtiesas spriedumu Ilūkstes apriņķis palika Latvijai, Lietuvai tika daļa Kurcuma muižas teritorijas. 1924. gada teritoriālās reformas rezultātā Latvijā tika izveidoti 19 apriņķi. Ilūkstes apriņķī ietilpa 19 pagasti, no tiem tagadējā AAA “Augšzeme” teritorijā ietilpa Kurcuma, Kalkūnes un Sventes pagastu daļas.

1940. gadā praktiski nemainījās pagastu robežas un administratīvā pakļautība, savukārt vācu okupācijas laikā Augšzeme nonāca Daugavpils civilās pārvaldes apgabalā. Pēc Otrā pasaules kara un Latvijas PSR izveidošanas atkal notika teritoriālas izmaiņas. 1945. gadā par teritorijas iedalījuma pamatvienību tika noteikts ciems ar ciema padomi priekšgalā. Ilūkstes apriņķī ciema padomes sāka darboties jau 1945. gada 1. augustā. Kurcuma pagasta teritorijā izveidoja Ilgas, Kurcuma un Medumu ciema padomes, kas kopš 1949. gada iekļāvās jaunizveidotajā Grīvas rajonā, pēc īsa brīža atkal Ilūkstes rajonā. 1954. gadā par novada centru izveidojās Medumi, tam pievienoja Kurcuma un Ilgas ciemus. Kopš 1962. gada, kad tika likvidēts Ilūkstes rajons, Medumu ciems tika pievienots Daugavpils rajonam. 1990. gadā ciemu pārdēvēja par pagastu. 2009. gadā pagasts tika iekļauts kā administratīva teritorija Daugavpils novadā. Tādejādi arī administratīvi Augšzemes /Sēlijas austrumu daļa ir kļuvusi par Latgales daļu.

Augšzemes, bet jo īpaši tās austrumu daļas ģeopolitiskā situācija, kad tā ilgstoši bija it kā iespiesta starp etniski raibajām Kauņas (D) un Vitebskas (Z) guberņām, kamēr administratīvi tā piederēja Kurzemes – Zemgales hercogistei, bet vēlāk nekā Kurzemes guberņa pievienota Krievijai, neapšaubāmi radīja savdabīgu etnogrāfisko vidi un iedzīvotāju mentalitāti (3.1. attēls). Šo savdabību vēl vairāk pastiprināja gan etniskā neviendabība, gan konfesionālais raibums. Pastāv uzskats, ka zemnieku stāvoklis Kurzemes hercogistē bija smagāks nekā citur tagadējās Latvijas teritorijā.

Sēliju un Medumus smagi skāra politiskās kolīzijas – poļu-zviedru karš (1600-1624) un Ziemeļu karš (1700-1721) – un mēra epidēmijas, kas ievērojami mainīja iedzīvotāju skaitu, etnisko sastāvu un konfesionālo piederību.

Kopš 13.gs. tagadējās Latvijas teritorijā bija nostiprinājies katolicisms. 1522. gadā Livonijas teritorijā sākās reformācijas kustība. Savukārt Livonijas kara (1558-1583) rezultātā beidza pastāvēt Livonijas konfederācija un izveidojās Kurzemes – Zemgales hercogiste, kas bija Polijas vasaļvalsts, ar protestantismā pārgājušu valdnieku priekšgalā. Lai arī hercogistē Polijas karalis garantēja ticības brīvību, Kurzemes hercogs visādi veicināja protestantisma izplatīšanos un nostiprināšanos. Tā tradicionāli katoliskajā Lietuvas pierobežā 1567. gadā tika izveidota luterāņu draudze, kurā 1862. gadā bija 380 ticīgo. Augšzemei lielu postu nodarīja 1710. gada Lielais mēris. Pēc epidēmijas novadā sāka apmesties lietuvieši un baltkrievi, un, sajaucoties ar vietējiem iedzīvotājiem, radīja savdabīgu kopienu – mohobrodus (A. Bīlenšteina radīts termins), kuras valoda bija līdzīga krievu valodai, bet pēc ticības tie bija katoļi un pareizticīgie.

Savdabīga situācija izveidojās Sventē. Sventes muiža piederēja grāfu Plāteru dzimtai, kuras senči Baltijā ieradās kopā ar krustnešiem. Apmetoties Latgalē, viņi asimilējās vietējā muižniecības vidē, pieņēma poļu kultūru un ar laiku kļuva par vienu no ievērojamākajām un ietekmīgākajām dzimtām Latgalē. Viņu īpašumi atradās arī Kurzemē, Polijā un Lietuvā. Ar to var skaidrot faktu, ka vēl līdz mūsdienām Svente ir vienīgā vieta Latvijā, kur dzīvo liela, samērā kompakta poļu kopiena. 18.gs. sākumā Sventē misijas darbu sāka jezuīti. 1800. gadā Sventē tika uzcelta katoļu baznīca. Kopš 17.gs. vidus Kurzemes hercogistē uz dzīvi apmetās vecticībnieki, īpaši daudz to bija Jēkabpilī, bet Medumu pagasta teritorijā zemi no Ilzes – Ezera muižas īpašniekiem vecticībnieki sāka iepirkt 19.-20.gs. Tāpat 20.gs. sākumā Medumu pagastā bijusi arī liela pareizticīgo draudze.

Etniskais raibums un konfesionālā daudzveidība arī mūsdienās parādās dievnamos, celtniecības tradīcijās un etnogrāfiskajās niansēs. AAA Augšzeme teritorijā ir vairākas katoļu baznīcas – Sventē, Grendzē, Medumos (Vasarišķos), bijusi arī Puščā, luterāņu baznīca pastāvējusi Ēģiptē (Vilkumiestā), pareizticīgo dievnams Kščevā, bet vecticībnieku lūgšanu nams Medumos. Ja runājam par tautas celtniecības tradīcijām, tad jānorāda uz reģiona īpatnību – te tikpat kā nav saglabājušās senas būves, vēl mazāk – sētu kompleksi. To, no vienas puses, var skaidrot ar Pirmā pasaules kara un arī Otrā pasaules kara smagajiem postījumiem reģionā. Sēlijas austrumdaļā zemnieki dzīvojuši nelielos ciemos. Te neizveidojās lielākas pilsētas, bet radās mazāki miesti, vēlākās mazpilsētas. Piemēram, viens no tādiem ir Vilkumiests. Diemžēl līdz mūsu dienām no tā praktiski nekas nav saglabājies. Ciemu sadalīšanos un zemnieku pārcelšanos no ciemiem uz viensētām Latgalē un arī pārējā Latvijā pabeidza Latvijas brīvvalsts agrārreforma 20.gs. 20.-30. gados. Pēc muižu zemju sadalīšanas viensētas kļuva par visas Latvijas lauku apdzīvoto vietu sistēmas galveno sastāvdaļu. Augšzemē Latvijas arhitektu izstrādātie jaunsaimniecību dzīvojamo māju projekti sastopami retāk nekā Vidzemē vai Kurzemē.

Tagadējā Medumu pagastā, kas platības ziņā AAA Augšzeme aizņem lielāko teritoriju, muižu veidošanās saistāma ar 15.-16.gs, tomēr par šo laiku ziņu ir maz. Kopš 16.gs. beigām pastāvējušas vairākas muižas. Medņu (Medumu) – pirmo reizi minēta 17.gs. Sākotnēji tā piederējusi Firstenbergiem, vēlāk Fitinghofiem, bet kopš kopš 19.gs. sākuma muiža

piederējusi Etingeniem (Oettingen). Barona Augusta fon Etingena muižā biežs viesis bijis Vācijas kanclers O. Bismarks, kurš labprāt medījis šajā apkārtnē. A. Etingers pat uzcēlis Bismarkam medību māju, kas atradusies vietā, ko tagad dēvē par Ķiguru kalnu. Viņa laikā celta arī jaunā Ēģiptes baznīca. Barons Arturs fon Etingens aizsāka Medumu parka ierīkošanas, ko turpināja nākošais muižas īpašnieks krievu ģenerālis M. Ušakovs (kopš 1912. g.) un botāniķis Lackis no Sanktpēterburgas. 20. gs. sākumā St. Pēterburgas zinātnieki atzina, ka Medumos un apkārtnē ir ne vien ārkārtīgi skaista daba, bet arī veselībai ļoti labvēlīgs klimats. Pateicoties ģenerāļa M. Ušakova sakariem un uzņēmībai, šeit strauji uzplauka vasarnīcu rajons Pēterburgas augstākajām aprindām. Muižas teritorijā tika uzceltas ap 20 vasarnīcu, no kurām saglabājusies tikai viena. Medumu muižā vasarnīcas bijušas Čerņiševskiem, gleznotājam Vizelam, inženierim Manakovam u.c. Samērā elitāro idilli un rosīgo apbūves attīstību pie ezera izjauca Pirmais pasaules karš.

Ēģiptes (Vilkumiesta) mācītājmuiža nodibināta reizē ar draudzes izveidošanos 1567. g. adā. Vilkumiesta pastorāta ēka tikusi celta 17. gs. sākumā, 1680. gadā muižu kopā ar patronāta tiesībām uz Ēģiptes miestīņu nopirka Bernhards fon Fitinghofs. 19. gs. otrajā pusē Vilkumiestā pēc Gustava Ādolfa Oskara Svensona ierosinājuma atvēra lasīšanas skolu, ko apmeklēja 23 skolnieki (18 zēni un 5 meitenes). Par skolotāju tika iecelts baznīcas ērgelnieks Andrejs Bernans. Skolu uzturēja un skolotāju algoja muižas īpašnieki. 1874. gada rudenī Oskara Svensona pansionātā, lai iestātos Grīvas vācu skolā, pamatzināšanas sāka apgūt deviņus gadus vecais Jānis Pliekšāns. Vilkumiestā (Ēģiptē) bija arī zirgu pasta stacija, jo miests, tāpat kā Medumu muiža atradās pie ļoti nozīmīgā St. Pēterburgas – Kauņas – Varšavas pasta trakta. Mūsdienās šī nozīmīgā ceļa vietu iezīmē šoseja Daugavpils – Zarasai – Kauņa (A13). Vilkumiests smagi cieta Pirmajā pasaules karā, no senajām celtnēm nav saglabājusies gandrīz nekas. Pasta stacijas ēka nograuta, baznīca pussabrukusi, bet kādreizējās koka mācītājmuižas vietā uzcelta mūra ēka.

Trešā muiža, kuras vēsture cieši saistīta ar Medumu pagastu, ir Kurcuma muiža. Vēstures avotos tā pirmo reizi minēta 1535. gadā, saistībā ar Livonijas ordeņa un Polijas robežu jautājumu. Vēlāk Kurcums un tā apkārtnē nonāca baronu fon Boninghauzenu rokās. 1684. gadā Magdalēnai fon Boninghauzenai apprecoties ar baronu J. Fon Zībergu pūrā tika dota arī Kurcuma muiža. 19. gs. Kurcums bija baronu Štombergu dzīvesvieta, bet pēdējie muižas īpašnieki līdz Pirmajam pasaules karam bijusi Ofenbahu ģimene. Pēc nostāstiem barona dēls - jaunais īpašnieks - muižu nospēlēja kārtis un, spītējot savai neveiksmei, to aizdedzināja un pats metās iekšā degošā ēkā.

Jaunākā no Medumu muižām ir Ilzes – Ezera muiža. Pirmo reizi tā pieminēta 1703. gadā, no 1893. gada muiža piederēja F. fon Vāgneram. 1832. gadā Vāgneru ģimene nopirka zemi pie skaistā Ilzes ezera un uzcēla kungu māju neogotiskā stilā.

Arī Sventē pastāvējusi muiža, tomēr par to ziņu smēra maz. Zināms, ka 1864. gadā vecās muižas krogā pie Kalkūnes – Ilūkstes ceļa darbojusies pagasta valde (pagasts bija zemnieku organizācijas veids), bet 1869. gadā tā pārvietota uz pagastnamu Sventes ciemā. Tai blakus 1875. gadā uzcelta magazīnas klēts. Muižu, kuru mēs zinām tagad, 1912. gada uzcēla grāfs Mihails Plāters – Zībergs.

Muižas tika likvidētas 1920. gadā, bet zemes sadalītas aptuveni 120 jaunsaimniecībās Kurcuma/Medumu pagastā, un 30 Sventes pagastā.

Īpaši smags laiks Medumu, Sventes un visas Augšzemes vēsturē ir Pirmā pasaules kara laiks. Vācu karaspēks Kurzemi okupēja 1915. gadā un nostiprinājās pozīcijās līdz Daugavai. Medumu un Sventes teritoriju Pirmais pasaules karš skāra 1915. gada rudenī. Karadarbība notika Kščevas – Ilgas – Medumu apkārtnē. Uzbrūkot Daugavpils virzienā, vācu daļas uz īsu laiku iekaroja Medumus. Tās tika izvietotas Medumu muižā un apkārtējās mājās. Tad sekoja krievu un vācu armiju pretuzbrukumi. Dienu un nakti artilērija grāva visu, kas atradās pie frontes līnijas. Faktiski sākās pozīciju karš, un izveidojās frontes līnija, kas eksistēja līdz 1918. gadam. Gan vācu, gan krievu armijas, izmantojot Medumu meža pauguraino reljefu, ierīkoja aizsargjoslas – izraka tranšejas, būvēja bunkurus.

1917. gada vasarā ļoti smagas kaujas Medumos notikušas pie Zelta kalna (Zolotaja gorka) (3.2. att.). 1917. gada 8.–10. jūlijā notika Krievijas armijas uzbrukums pie Daugavpils (Zelta kalns - Matkunci, stratēģiski izdevīga vieta, no kurienes pārredzama teritoriju 30 km apkārtnē: Svente, Skrudaliena, Turmanti), kurš beidzās ar neveiksmi un vācu armijas pretuzbrukumu. Mirušie karavīri apglabāti vietā, ko sauc Līkais /Greizais tilts (Krivoj most). Vēl mūsdienās, apstrādājot laukus, šajā vietā atrod mirušo karavīru apbedījumus. Pastāv versija, ka 1917. gadā Medumu apkārtnē, pie Zelta kalna, tika iznīcināts t.s. sieviešu nāves bataljons. Interesanti, ka Zelta kalna kauju pieraksta arī Sventei, kur to lokalizē ap Timšāniem.

Saglabājies nostāsts, ka Zelta kalniņā apglabāti karavīri, tur esot iestādīti četri ozoli (skat. 3.2. att.). Modernāks nostāsts par Zelta kalna nosaukumu vēsta, ka augstiene tā nosaukta, jo tur tīrumos bijušas izcilas graudu ražas.

Civiliedzīvotāju daļa tika evakuēta uz Kauņas apkārtni. Daļa iedzīvotāju palika uz vietas, tomēr vairums devās bēgļu gaitās uz Krieviju. Pēc kara atgriežoties atpakaļ, viņi nepazīna dzimtās vietas: viss sagrauts, aizaudzis ar krūmiem, apkārt lādiņu izrautās bedres un dzeloņstieples. Kara laikā drupās tika pārvērsta arī Medumu muiža, par kuru vairs liecināja tikai liepu alejas un pagraba atliekas. Līdzīgs liktenis piemeklēja arī citas apkārtnes muižas un baznīcas. Evakuācija skāra arī pagastu arhīvus. Piemēram, Sventes pagasta valde Pirmā pasaules kara laikā darbojās Grīvā un Daugavpilī, bet pagasta arhīvu uz 15 gadiem evakuēja uz Toropecku un vēlāk uz Sebežu.

Par smagajām kaujām liecina Pirmā pasaules kara karavīru - vācu un krievu – apbedījumu vietas, tranšejas un bunkuri visā AAA Augšzeme teritorijā. Mūsdienās vairums kapu apzināti, tie tiek kopti.



3.1. attēls. Valodu un kultūru sajaukums uz ceļa norādes Sventes pagastā. Foto: I. Virse



3.2. attēls. Medumu pagasts, Zelta kalns Foto: I. Virse.

Pēc Pirmā pasaules kara Latvijā sākās izpostīto saimniecību un ēku atjaunošana. Divdesmitajos gados sev un saviem brāļadēliem zemi šeit iepirka Latvijas armijas ģenerālis Andrejs Auzāns. Vecās muižas centrā tika izveidota saimniecība "Auzāni". Medumu muižas vietā pēc viņa iniciatīvas un ar viņa atbalstu tika uzcelta skola, kura darbu 1937. gadā uzsāka kā sešgadīgā pamatskola. Ar ģenerāļa A. Auzāna atbalstu tika uzcelts arī tiem laikiem moderns pagasta nams, kur atradās pagasta pārvalde, bibliotēka, doktorāts, lauksaimnieku biedrība u.c. Šodien šajās telpās atrodas Medumu speciālā internātskola. Trīsdesmitajos gados tika atjaunota Ēģiptes baznīca (3.3. att.), kas Pirmā pasaules kara laikā bija nopostīta, uzcelta jauna mācītāja māja. Baznīcā tika uzstādīts jauns zvans ar uzrakstu "Dievs, svētī Latviju". 1936. gada 7. jūnijā baznīcu iesvētīja arhibīskaps Grīnbergs.



3.3. attēls. Ēģiptes baznīca (avots: zudusilatvija.lv)

Medumos 20. gs. 20.-30. gados tika uzcelti vairāki jauni dievnami - 1926. gadā pareizticīgo baznīca Kščevā, 1934. gadā sāka darboties Medumu vecticībnieku lūgšanu nams, 1935. gada dievkalpojums sāka noturēt jaunuzceltajā katoļu baznīcā Vasariškos. Savukārt 1933. gadā pabeidza baznīcas atjaunošanu Grendzē.

Taču jaunus postījumus novadam nesa Otrais pasaules karš. Pēc kara vairs netika atjaunota nopostītā Ēģiptes baznīca, bet kādreizējās muižu ēkās Kurcumā, Sventē un Medumu vasarnīcā izvietotas padomju iestādes. Sventes muižā pagasta ēkā bija iekārtota skola. Lielākajās saimniecībās tika iekārtotas kolhozu fermas, mājās izmitināti fermu strādnieki. Kādreizējā muižu vide tika pilnībā degradēta. Sākotnēji Medumu ciemā tika izveidoti vairāki kolhozi, kas vēlāk apvienoti padomju saimniecība *Medumi*. Padomju varas gados Sventes pagastā izveidoja vairākus kolhozus, kuri 1957. gadā apvienojās padomju saimniecībā *Daugava*. Tika uzbūvētas mehāniskās darbnīcas, siltumnīcas, slaucamo govju komplekss, putnu ferma, graudu kaltēšanas un attīrīšanas komplekss, pienotava.

Padomju vara nebija saudzīga pret vēsturiskajām celtnēm. Ēģiptes baznīcas tornis 1944. gadā tika sašauts ar lielgabalu, baznīca pilnībā izdemolēta. Sākotnēji gan tur vēl notikuši dievkalpojumi, bet taču draudzes mazskaitlīguma dēļ dievkalpojumi tika aizliegti. Draudzes locekļi pievienojās Birķeneļu draudzei, vēlāk – Daugavpils evaņģēliski luteriskajai draudzei. Baznīcas telpās kādu laiku bijusi siena miltu fabrika, kas 1979. gadā likvidēta. Pašlaik baznīca ir katastrofālā stāvoklī, pilnībā izdemolēta. Arī kapsēta cietusi no demolēšanas – kapu pieminekļi zagti, lai izmantotu atkārtoti-, kaut gan vēl līdz mūsu dienām atsevišķas kopīņas tiek koptas. Kapsētā atrodas arī Raiņa skolotāja mācītāja O.Svensona kaps un piemiņas akmens. 1962. gadā tika nojaukta arī pareizticīgo baznīca, bet mācītāja muižā ierīkota ferma.

20. gs. otrajā pusē notikusī kolektivizācija, rūpniecisko objektu celtniecība, plašā meliorācija ienesa izmaiņas tradicionālajā dzīvesveidā un dzīves vidē. Tieši padomju gados, īpaši sākot ar 60. gadiem norisa pastiprināta viensētu likvidācija un iedzīvotāju pārvietošana uz lielākiem apdzīvotiem centriem. Tieši šajā laikā izaudzis Sventes ciems, ko raksturo daudzstāvu apbūve, starp kādreizējo muižas parku un šoseju. Arī Medumi kā ciems izveidojies tieši padomju gados (pēc Otrā pasaules kara te neskartas bijušas tikai dažas mājas), tomēr te dominē individuālā apbūve un 1-2 stāvu apbūve. Kādreiz bieži apdzīvotais Raudas pagasts kļuvis par Šēderes pagasta nomali. Patlaban padomju laikā celtās daudzstāvu ēkas rada drīzāk nomācošu iespaidu.

Jāatzīmē vēl kāda padomju /kolhozu laiku iezīme. Samazinoties iedzīvotāju skaitam pēc Otrā pasaules kara un padomju varas represijām, izveidotajos kolhozos un padomju saimniecībās trūka darbaroku. Smagie dzīves apstākļi veicināja iedzīvotāju, īpaši jauniešu aizplūšanu uz lielākiem centriem. Savukārt par strādniekiem lielajos lauksaimniecības kompleksos tika pieņemti cilvēki gan no citām Latvijas vietām, gan no citām PSRS republikām. Tas vēl jo vairāk destabilizēja etnisko situāciju Augšzemē, faktiski te ir izzudusi novadnieciskā apziņa. Stipri pārtautotajā Latgales dienvidaustrumu un Augšzemes austrumu daļā 32 pagastos latviešu īpatsvars 1989. gadā bija zemāks par 40%, bet 19 pagastos pat zemāks par 20%. Traģisks stāvoklis ir Daugavpils rajona Augšzemes austrumu stūrī: Demenes pagastā 1989. gadā bija 12,9% latviešu, Kalkūnes pagastā 16,7%, Medumu – 10,9% (attiecīgi 1935. g. 56% , 2000. g. 15,2%), Sventes pagastā – 19,9% (1935. g. 65%, 2000. g. 23,9%). Lai gan šie skaitļi liecina par latviešu iedzīvotāju īpatsvara palielināšanos, tomēr aiz tā slēpjas cita parādība: cilvēku aizplūšana un kopējā iedzīvotāju skaita samazināšanās. Sventes mācītājs Rolands Šakals sarunā teica, ka 2014. gadā Sventē nokristījis vairāk kā desmit jaundzimušos un bērnus, bet tie visi bija no ārzemēm. Šķiet, ka vienas no sekām ir arī savdabīgā vienaldzība ne vien pret kādreizējo kolhozu būvju sabrukšanu un pamestību, bet arī pret privāto māju un

sētu sakoptību. Retāk nekā gribētos redzamas sētas, kurās iekopti augļu un puķu dārzi, sakopts, sakārtots pagalms. Arī jauno lauku uzņēmumi bieži nerūpējas par savas teritorijas izskatu un sakoptību.

Savdabīga valodas situācija vērojama arī tādās izdevumos kā kartes, kuras lielā mērā atspoguļo to etnisko sajaukumu, kas valda Augšzemes austrumu daļā. Domājams, ka liela daļa vietvārdu, ko mēs mūsdienās uztveram kā rusicismus (piemēram, Golodajevka, Krivoj most, Pušča u.c.) vai no baltkrievu valodas nākušus (Gaurilova, Maļinauka u.c.) poļu (Kščeva, Grendza), vai lietuviešu (Vasariški) vārdus šajā apvidū ieviesās 18. gs. sākumā un turpmākajos gadsimtos. Vēl Pirmās Latvijas Republikas kartēs ir sastopami vienlaikus šādi nosaukumi un māju vārdi, bet tiem blakus parādās arī pilnīgi latviski mājvārdi. Savukārt mūsdienu kartēs parādās vietvārdu tulkošana (Zelta kalns, Līkais tilts, Glušačoks/Bezvārdis) u.c. Saglabājoties latviskiem mājvārdiem, piemēram, Avenes, cilvēki savā starpā mājas sauc Maļinovka. Skolā mācību valoda ir tikai latviešu, bet skolēni savā starpā un ar vecākiem runā krieviski.

Interesanti, ka mūsdienās gan Sventes, gan Medumu pagasti ietilpst vienā novadā un šie abi pagasti veido AAA “Augšzeme” pamatteritoriju. Abiem ir daudz kopīga – katoļu draudzes apkalpo viens mācītājs, abi vienmēr ir bijuši rajonu nomales un abos ir gana smags pagātnes mantojums. Tajā pašā laikā vērojamas nianšes, kas tos šķir. Piemēram, Sventes pagastā krustcelēs redzami Latgalei raksturīgie krusti, bet Medumos tādu nav, kapos pieminekļu noformējumā Sventes pagastā izteiktas poļu un lietuviešu tradīcijas, kamēr Medumos tās sastopamas mazāk. Toties te parādās vecticībnieku uzslāņojums.

Pašlaik var runāt par zināmu vietējās kultūras un novadnieciskuma atdzimšanu, kaut arī tā ir ļoti lokāla, varbūt pat sporādiska parādība. Šajā gadījumā runa ir par Medumu vidusskolu, tajā izveidoto novada muzeju un uz entuziasmu balstīto vēstures skolotājas Miropijas Petkunes darbu. Iedzīvotāju skaita samazināšanās, skolu slēgšana, draudžu samazināšanās rada kopumā depresīvu vidi, ko par vienu no lielākajām problēmām atzīst arī pašvaldības.

4. VĒSTURISKĀ AINAVA UN CELTniecības TRADĪCIJAS AAA “AUGŠZEME” TERITORIJĀ

Par AAA “Augšzemi”, vēl jo vairāk par tās austrumu daļu, trūkst etnogrāfisku pētījumu. Ne Etnogrāfiskajā brīvdabas muzejā, ne Latvijas vēstures institūta ekspedīciju vākumos tikpat kā nav priekšmetu, būvju vai to aprakstu par AAA teritoriju. Tradicionālo celtniecību Sēlijā pētījis Saulvedis Cimermanis, kurš atzīst, ka Sēlija bija pārejas josla no Rietumlatvijas un Viduslatvijas celtniecības tradīcijām uz Austrumlatvijas celtniecības tradīcijām. Uz austrumiem no Dvietes vēl 19. gs. visizplatītākās bijušas div - un trīsdaļīgas dzīvojamās mājas ar neapkurināmu namu, kas raksturīgs Latgalei un slāvu zemēm. Sēlijā ilgāk nekā Kurzemē un Zemgalē saglabājušies senlaicīgie būvelementi – bezpamatu ēkas, dūmistabas, kaķētu apaļbaļķu guļbūves krusta pakšos, no māliem blietētas dzīvojamo māju un riju krāsnis, salmu jumti u.c. (S.Cimermanis, Valsts muižu dokumenti par tautas celtniecību Sēlijā 19. gadsimta pirmajos gadu desmitos: sākotnējais ieskaits. In: Pētījumi sēļu senatnē. Rakstu krājums. R., 2006, 170.lpp.). Uzreiz gan jāteic, ka S. Cimermanis savā izpētē balstījies galvenokārt uz Sēlpils apkārtnes materiāliem, savukārt teritorijas uz austrumiem no Lauceses uzskatījis par pilnīgi pārtautotām, tās nav bijušas pētnieka interešu lokā.

AAA “Augšzeme” līdz mūsdienām nav saglabājušās plaši zināmas celtnes, kas varētu raksturot S. Cimermaņa uzskaitītās etnogrāfiskās novada īpatnības. Pastāv uzskats, ka Augšzemes austrumu daļā 17.-18. gs. bijuši raksturīgi nelieli ciemi, kāds sākotnēji varētu būt bijis arī Vilkumiests. Par kādreizējiem ciemiem (sādžām) liecina saglabājušies plašāku apdzīvotu vietu nosaukumi, piemēram Timšāni Svences pagastā, Krivoj most vai Pušča Medumu pagastā u.c. Tomēr, atšķirībā no Latgales, Augšzemē ciemi kā blīvākas apdzīvotības vietas nav saglabājušies. Tas saistīts gan ar novada vēsturisko attīstību, gan arī ar ilgstošo karadarbību šajā zonā. Pašreizējās lauku saimniecības un apbūve pamatā izveidojusies pēc Pirmā pasaules kara un agrārās reformas laikā. Tieši šajā laikā viensētas kļuva par noteicošo saimniekošanas sistēmu laukos.

20. gs. 20.-30. gadu zemes reformas rezultātā izveidotās jaunsaimniecības bija samērā nelielas un to īpašniekiem nebija iespēja celt lielas dzīvojamās mājas ar izvērstu sētu. AAA “Augšzeme” teritorijā dominē nelielas, plānā taisnstūrveida dzīvojamās mājas uz mūrētiem pamatiem un ar divslīpju jumtu. Ēkas lielākoties ir vienkārša būve, parasti pagalma pusē pie garākās sienas piebūvēts plašs priekšnams. Raksturīgākā iezīme – mājas apšūtas ar dēļiem horizontālā kārtojumā (skat. 4.1.-4.4. att.), ēku stūri apšūti ar vertikāli novietotiem dēļiem. Zem zelmiņa sienas pasargāšanai no mitruma veidots t.s. uzjumtenis (skat. 4.4. att.). Ēkas ir, krāsotas parasti, okera dzeltenā vai zaļo toņu spektrā (skat. 4.2. att.), retāk zilā krāsā (skat. 4.4. att.). Šajā ziņā izpaužas reģiona tuvība Lietuvas celtniecības tradīcijām. Sētas plānojums ir regulārs. Blīvākas apdzīvotības vietās dzīvojamā māja novietota ar garāko sienu pret ielu, dziļāk veidots pagalms ar paralēli dzīvojamai mājai novietotu kūti un citām saimniecības ēkām pa perimetru. Senākās šāda veida dzīvojamās mājas celtas no koka, bet tradīcija saglabājusies arī mūsdienu ķieģeļu celtnēs. Par to, ka aprakstītais dzīvojamo māju tips ir jauns, liecina atsevišķi piemēri Medumos, kur senām guļbūves ēkām piebūvēts ķieģeļu priekšnams. AAA “Augšzeme” teritorijā nav raksturīgi slēgti pagalmi. Ļoti bieži ap sētu nav nožogojuma.

Interesantas ir salīdzinoši nedaudzās senās koka ēkas. Daļa no tām saistīta ar bijušajiem vecticībnieku ciemiem, tomēr domājams, ka tās atspoguļo kādreizējo reģiona piederību

Kurzemes hercogistei vai arī tas ir aizguvums no bijušajām mācītāju vai muižu mājām. Pieņemts uzskatīt, ka Latgalei raksturīgas guļbūves ar krusta pakšiem, kamēr gludie pakši biežāk sastopami Kurzemē. AAA “Augšzeme” saglabājušās ēkas, kuras celtas guļbūves tehnikā no pietēstiem balķiem, veidoti gludie pakši (skat. 4.5. att.). Ēkas bijušas plānā taisnstūra, vienkārša būves ar divslīpju jumtu, celtas uz akmeņu mūrējuma pamatiem (skat. 4.5. att.). Mazāka izmēra celtnēm tikai viena ieeja, bet lielākām – ieeja ēkas vidusdaļā no priekšpuses un arī pagalma pusē. Raksturīgi rotājošie elementi – grieztas logu aplodas, lieveņi vai nelielas verandas. Tāda ir, piemēram, Sventes mācītājmāja (plebānija) (skat. 4.1. att.), kā arī atsevišķas dzīvojamās mājas Medumu un Šēderes pagastā (4.2. att.).



4.1. attēls. Sventes katoļu baznīcas plebānija. Ap logiem grieztas aplodas, slēģi. Foto: I.Virse



4.2. attēls. Raksturīgs māju krāsojums. Šēderes pagasts. Foto: I.Virse

Saglabājušās arī dažas 1920.-30. gados celtas lielākas ēkas, kuru veidolā vērojamas atšķirīgas iezīmes. Tās ir lielas 1,5-2 stāvu ēkas, celtas uz mūra pamatiem, sienu apšuvumā izmantoti dekoratīvi kārtoti dēļi. Ēku veidolā vasarnīcu stila ietekme. Viena šāda ēka saglabājusies Medumu ciemā.



4.3. attēls. 1933. g. celta ēka. Raksturīgs krāsojums, stiklots lievenis, grieztas logu aplodas. Medumi. Foto: I.Virse



4.4. attēls. Dzīvojamā māja, raksturīgs krāsojums, uzjumtenis. Grendze. Foto: I.Virse

Saimniecības ēkas celtas līdzīgi kā dzīvojamās ēkas. Vairumā gadījumu tās bijušas guļbūves ar divslīpju jumtu. Tomēr saglabājušās arī atsevišķas māla kleķa vai kombinētas akmeņu mūra un guļbaļķu kūtis saimniecības ēkas (skat. 4.6.att.).



4.5. attēls. Senāka dzīvojamā māja, kas pārveidota par saimniecības ēku. Celta no pietēstiem baļķiem, veidoti gludi pakši, zem zelmiņa uzjumtenis. Grendze. Foto: I.Virse



4.6. attēls. Saimniecības ēka Vasarišķos

AAA “Augšzeme” nav daudz 21. gs. celtu ēku. Jaunbūves vairāk redzamas bijušajos muižu centros un pie ezeriem. Lielākoties to īpašnieki vairs nedarbojas ar lauksaimniecību, kā rezultātā mājas veidotas kā savrupmājas, bet to apkārtnē tiek uzturēta tikai nelielās platībās ap pagalmu, vairāk labiekārtojot teritoriju rekreācijas vajadzībām. Jauno ēku veidols daudzviet neatbilst ainavu apvidus raksturīgajai apbūvei. Šādas tendences ietekmē gan novadnieciskās apziņas neveidošanās, gan informācijas trūkums, gan līdzekļu trūkums, lai mūsdienās atbilstoši uzturētu vietas kultūrvēsturisko ainavu.

5. AINAVISKAIS NOVĒRTĒJUMS

AAA „Augšzeme” atrodas reģionā ar daudzām ainaviski nozīmīgām teritorijām. Tajā atrodas tādas ainaviskās teritorijas kā AAA „Augšdaugava” ar dabas parku „Daugavas loki”, dabas parks „Silene”, AAA „Nīcgales meži”, dabas liegumi „Pilskalnes Siguldiņa”, „Sasaļu mežs” un citas ainaviski nozīmīgas teritorijas. Nepilnus 10 km uz dienvidiem no AAA „Augšzeme” Lietuvas teritorijā atrodas „Gražutes reģionālais parks”, kurā līdzīgi kā AAA „Augšzeme” galvenās vērtības ir ainaviskās ezeraines.

AAA „Augšzeme” ainaviskā novērtējuma ietvaros apkopota informācija par teritorijas ainavām ekoloģiskā, kultūrvēsturiskā, vizuālā un sociālekonomiskā griezumā. Apkopojot šos daudzveidīgos ainavu veidojošos slāņus izveidota ainavu karte. Vizuāli augstvērtīgākās ainavas saistās ar vidēji tāliem un tāliem skatiem uz ezerainēm, ezeru ūdensspoguļiem, kā arī panorāmas skati uz plašām teritorijām, t.sk., arī ārpus AAA „Augšzeme” teritorijām (5.1. att.). Kā nozīmīgākās ainavu telpas AAA „Augšzeme” noteiktas - Sventes ezera un Medumu ezeraines ainavu telpas, kurās koncentrējas ievērojama daļa no AAA „Augšzeme” vizuāli un ekoloģiski nozīmīgākajām ainavām. Abās šajās ainavu telpās pēdējo 20 gadu laikā ainavās norisinās nozīmīgi pārmaiņu procesi, daudzviet ainavas ir nepieejamas (ceļu pieejamība, aizaugums ar krūmiem), taču tās joprojām saglabā savu potenciālu. Protams, arī ārpus šīm ainavu telpām AAA „Augšzeme” sastopami arī vizuāli pievilcīgi skati uz LIZ ainavām vai atsevišķiem ainavu elementiem (5.2. att.). Tomēr citām ainavu telpām vai to elementiem detalizētāka novērtēšana ainavu struktūrplāna ietvaros netiek veikta, izņemot kultūras pieminekļus, kuri apsekoti dabā, sagatavojot arī apsaimniekošanas priekšlikumus.



5.1. attēls. Ainavu skati AAA „Augšzeme”



5.2. attēls. Ainavu skati AAA „Augšzeme” - viensēta Kriviniškos, LIZ ainava ar ozoliem Pridulejas pazeminājumā, baznīca Raudā

Tanī pašā laikā atzīmējams, ka AAA „Augšzeme” ietilpst plašas teritorijas, kuras veido tipiskas, plaši sastopamas lauku ainavas Latvijā. Jo īpaši tas attiecināms uz AAA austrumu daļu (Medumu pagastā). Savulaik teritorijā vairākās vietās (t.sk., ainaviskās vietās pie

ezeriem, Laucesas upes un meža masīvos) izvietoti vasarnīcu ciemati, kuri mūsdienās apdzīvoti daļēji, radot haotisku ainavu (5.3. attēls). Kā jau minēts ainavu struktūras izmaiņu raksturojumā, tad mūsdienās teritorijā plaši izpaužas dažādi ainavu ietekmējošie faktori. Kā nozīmīgākais būtu minams zālāju pamešana un aizaugšana, kura teritorijā sasniedz ievērojamus apmērus. Tā rezultātā strauji samazinās ainavu pieejamība un saskatāmība. Lai gan daļa zālāju apmežojas ļoti lēni, patlaban vēl vietām nodrošinot atklātus ainavu skatus, tomēr nekoptās LIZ lielās platībās rada vizuāli nepievilcīgu ainavu.

Pēdējos desmit gados AAA meža zemēs veikta ievērojama apjoma mežsaimnieciskā darbība, kura daudzviet vērojama arī pārvietojoties pa AAA ceļiem (skat. 5.3. attēls). Cirsmu vietās saposmotais reljefs pastiprina kailciršu negatīvo ietekmi uz ainavu. Vairākās vietās kailcirtes veiktas ievērojamās platībās, piemēram, meža masīvos Kļavišķos un Liniņu mežā. Veicot šādas ievērojama apjoma kailcirtes, vismaz 10-15 gadu periodā ainava to apkārtnē vizuāli tiek ietekmēta un tās vērtība pazemināta. Līdz ar to pēc platības lielu cirsmu veidošanās gar ceļiem nav vēlams, ja īpaši tas aktuāli gar ainaviskajiem ceļiem. Ainavu telpās ar ezerainēm kā nozīmīgs ainavu ietekmējošais faktors minama arvien izteiktāka *ainavu privatizācija*, kuru raksturo vairākas iezīmes – slēgti ceļi un skati (jebkādas piekļuves ezeram slēgšana), ēku (savrupmāju, vasaras māju) būvniecība izmainot ainavu, apstādījumu/žogu izveide gar ceļu, aizsedzot skatus uz ezeru un tā krasta joslu. Iepriekš minēto ainavu transformācijas procesu ietekmē AAA teritorijās daudzviet samazinās to ainaviskā vērtība. Protams, ka jebkuras ainavas raksturo pastāvīgas pārmaiņas, kuras ir neatņemama ainavu attīstības sastāvdaļa. Tomēr AAA „Augšzeme” konstatētās ainavu izmaiņas un to apmērs rada lielus izaicinājumus teritorijas kā ainavu apvidus pastāvēšanai turpmākā nākotnē.

Ainavu struktūrplāna izstrādes gaitā noteikti ainaviskie ceļi, skatu vietas, potenciālās skatu vietas un augstvērtīgās ainavu teritorijas (skat. 23. att.). AAA „Augšzeme” nozīmīgākos ainaviskos ceļus veido lauku ceļi ap ezeriem, no kuriem vietām vērojami skatu vērsumi uz ezeru ūdens virsmu. Lai gan šādu skatu vietu patlaban kopumā nav daudz, ainaviskie ceļi noteikti kā vienoti maršruti, jo to fragmentēšana īsos posmos pēc nozīmības, domājot par ainavu pārvaldības pasākumiem, nedos vēlamo rezultātu.



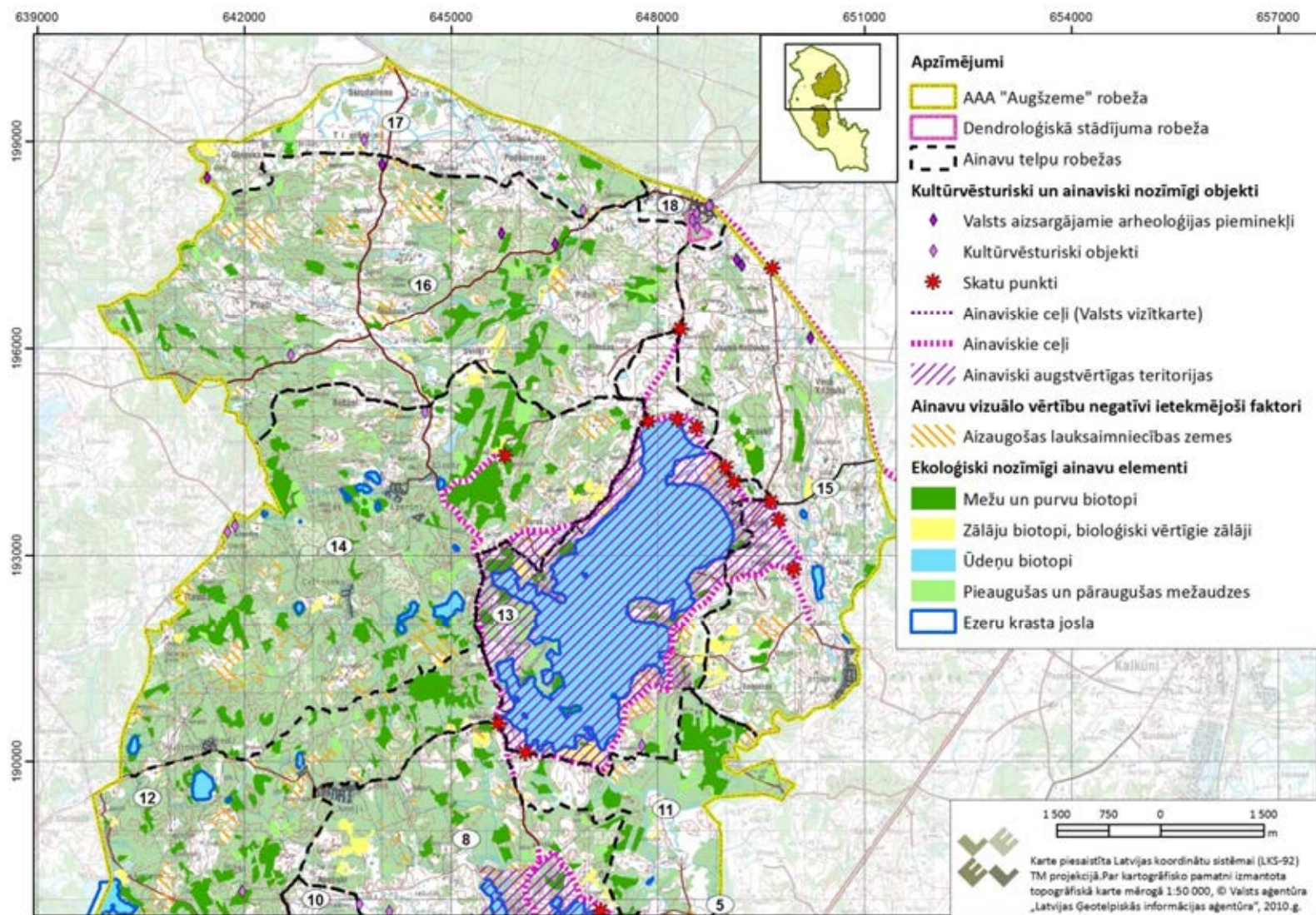
5.3. attēls. Ainavu vērtību ietekmējošie faktori – vasarnīcu ciemati, ainavu pamešana, liela cirsmā meža masīvā pie Laucesas ielejas

Turklāt daudzviet ainavisko ceļu apkārtnē esošajām ainavām ir liels potenciāls, tikai tās nepieciešams sākt apsaimniekot un “atvērt” (atklāt skatus uz tām). Šie ceļi izmantojami tūrisma maršrutu plānošanā. Autoceļi A13 un A14 arī atzīmēti kā ainaviskie ceļi, taču to nozīme ir būtiski atšķirīga no ainaviskajiem lauku ceļiem, jo tie zināmā mērā veido valsts vizītkarti, ar ko jārēķinās attīstot šiem ceļiem pieguļošās teritorijas. To attīstībā iespējamas arī izmaiņas (piem., zemes lietošanas veidu maiņa apbūves teritorijām), taču prioritāri

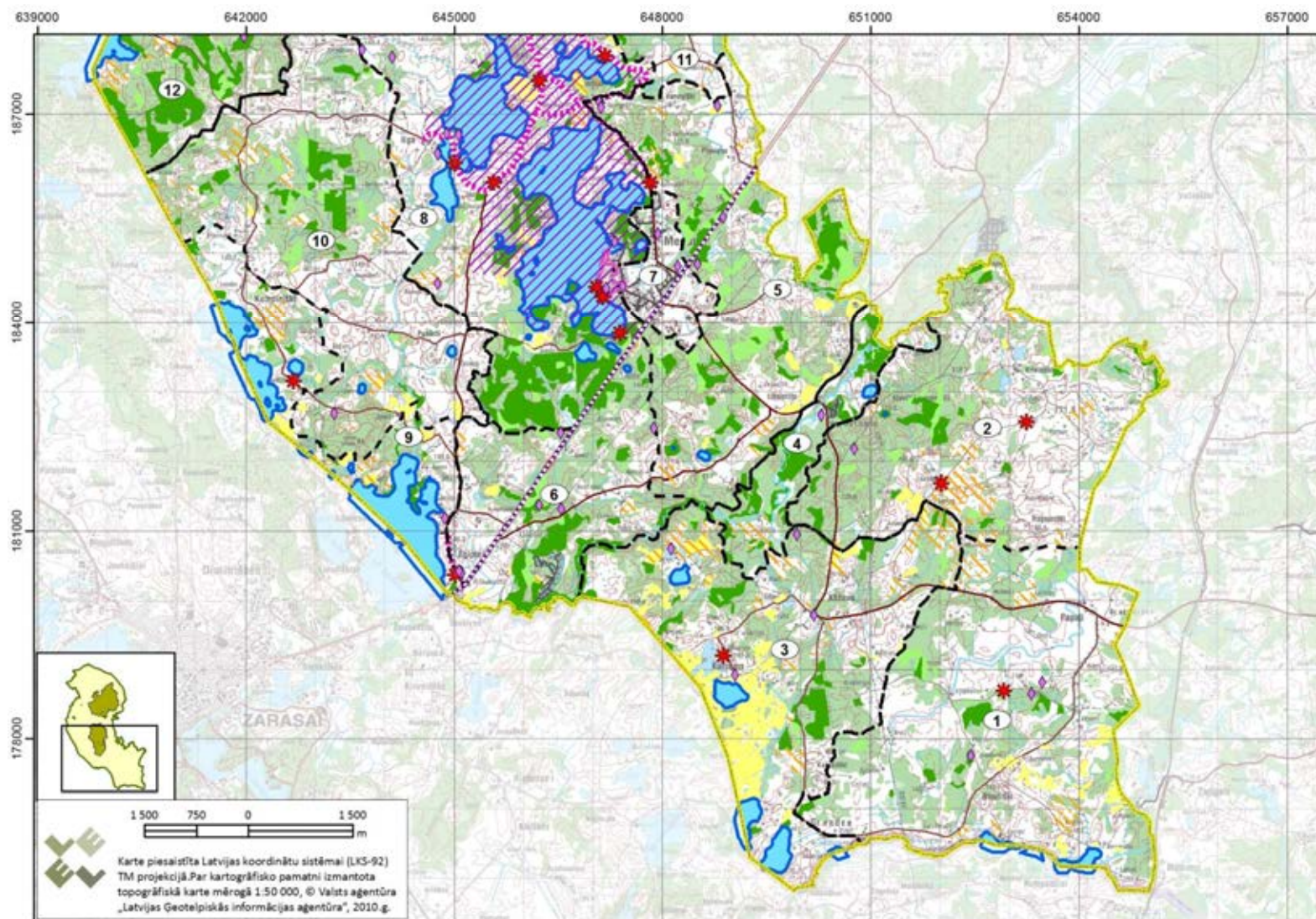
veicami pasākumi vizuāli degradētu vietu likvidēšanai. Tanī pat laikā iespēju robežās saglabājami esošie ainavu elementi - koku stādījumi, kultūrvēsturiskie objekti. 2015. gadā A13 autoceļam tiek veikta rekonstrukcija, kas vērtējams pozitīvi ainavu kontekstā, jo ceļa kvalitāte ir būtiska ainavu uztverē.

Skatu vietas galvenokārt saistās ar vizuāli augstvērtīgiem skatiem uz ezeriem. Teritorijā ir viens skatu tornis Eglukalnā, kurš arī ir AAA “Augšzeme” nozīmīgākā skatu vieta. Kopumā, skatu vietas AAA teritorijā ir ievērojami samazinājušās un tām ir augsts risks samazināties vēl vairāk. Zināmā mērā šādu atziņu apliecina arī publiski pieejamā informācija par AAA “Augšzeme” ainavām, kur daudzviet Sventes ezers attēlots tikai panorāmas skatā no Eglukalna skatu torņa un arī citi ezeri attēloti no putna lidojuma. Šāds ainavu attēlojums parāda vietas dabas skaistumu, izceļot ezeru krasta joslas ar pussalām un salām, tanī pat laikā tas neļauj uztvert ainavu detaļas lokālā mērogā, kuras turpina zaudēt savu ainavisko vērtību. Tāpat daudzos materiālos ezeru ainavas tiek parādītas fotofiksācijā no ezera krasta vai atrodoties ezeros. Te savukārt atzīmējams, ka priekš tik ievērojamiem ezeriem pēc platības un skaita publiski pieejamu ainavisku krastu šobrīd ir salīdzinoši maz, piemēram, Sventes ezerā faktiski ir viena vieta un Medumu ezerā - divas, kuras atrodas salīdzinoši netālu viena no otras. Ainaviskas skatu vietas sastopamas arī citu ezeru apkārtnē – Kurcumā, Ēģiptē, Kumpiniškos. AAA “Augšzeme” skatu vietas uz ezerainēm papildina arī panorāmas skati, kā arī tuvi skati uz kultūrvēsturiskiem ainavu elementiem. Teritorijas ziemeļu daļā panorāmas skatos pār Daugavas upes plašo ieleju saskatāma Daugavpils pilsēta. Savukārt Kriviniškos no pauguru virsotnēm, panorāmas skatos, saskatāma Ilūkstes pauguraine. Ainavu kartē atzīmēti arī ekoloģiski nozīmīgi ainavu elementi, kuras veido ezeri ar to krasta joslu kā nozīmīgu ekotonu, zālāji, mežu un purvu biotopi.

Nozīmīgākais ainavu ietekmējošais faktors ir saistāms ar LIZ un ceļmalu aizaugšanu. Kā redzams ainavu kartē, tad šādu teritoriju ir daudz visā AAA teritorijā, t.sk., arī ainaviski augstvērtīgajās teritorijās un ap skatu vietām. AAA “Augšzeme” ainaviski augstvērtīgākās teritorijas veido Sventes un Medumu ezeraine ar tām pieguļošajām teritorijām, kuras ieskauj ainaviskie ceļi (skat. 5.4.a un 5.4.b. att.)



5.4.a. attēls. AAA „Augšzeme” ainaviski nozīmīgo objektu karte



5.4.b. attēls. AAA „Augšzeme” ainaviski nozīmīgo objektu karte

Ainaviski augstvērtīgākās un nozīmīgākās AAA “Augšzeme” teritorijas ietilpst Sventes ezera (nr.13) un Medumu ezeraines ainavu telpā (nr.8) (skat. 5.4. att.). Šīs ainavu telpas izceļamas gan dēļ to ainavu vizuālajām īpašībām, gan kā ekoloģiski nozīmīgas teritorijas. Tā kā detālākā mērogā ainavu ekoloģiskais aspekts analizējams biotopu līmenī, tad tas pamatā tiek risināts caur dabas aizsardzības plānu. Tāpēc ainavu struktūrplānā tālāk galvenā uzmanība pievērsta ainavu stāvokļa un pārvaldības jautājumiem, kuri mazāk saistāmi ar biotopu aizsardzību. Abās ainavu telpās kā būtisks faktors ainavu pārvaldībā minama salīdzinoši straujā ainavas funkciju maiņa kā rezultātā ievērojama daļa platību vairs netiek izmantotas lauksaimniecībā un patlaban jaunu funkciju šīm teritorijām lielākoties nav. Daudzviet tajās jau vairāk kā desmit gadus norit dabiski aizaugšanas (apmežošanās) procesi. Abām nozīmīgākajām ainavu telpām, kuras AAA „Augšzeme” izceļas gan ar vizuālajām ainavu vērtībām, gan tajās daudzviet sastopami ekoloģiski nozīmīgi ainavu elementi, sagatavotas detalizētākas ainavu telpu kartes.

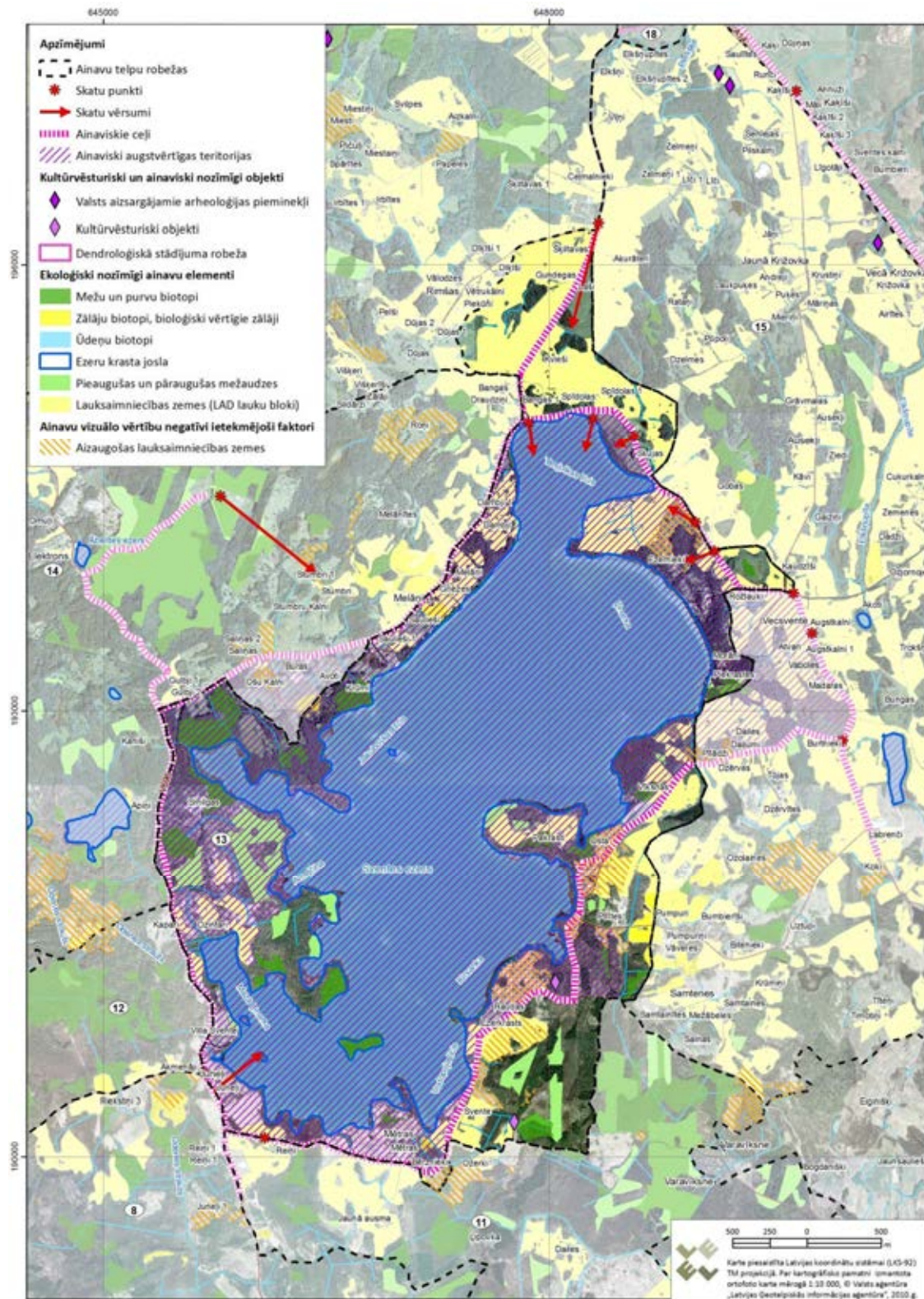
Sventes ezera ainavu telpas platība ir 1 386 ha. Tās centrālais objekts ir Sventes ezers un ainavu telpā ietvertas ezeram pieguļošās teritorijas, kuras veido gan meža, gan lauksaimniecības zemju teritorijas. Sventes ezera krastos atrodas vairākas vecas viensētas, tikai daļa no tām apsaimnieko tām piederošās lauksaimniecības zemes. Pēdējos gados vietām parādījusies savrupmāju un vasaras māju apbūve. Ap ezeru praktiski visā posmā atrodas vietējas nozīmes ceļš, no kura atsevišķās vietās vērojami vizuāli pievilcīgi ainavu skati uz ezeru un lokāliem ainavu elementiem (5.5. un 5.6. att.). Augstvērtīgi ainavu skati vērojami arī no ezera krasta joslas vai pārvietojoties pa ezeru ar laivu. Sventes ezera ainavu karte parādīta 5.7. attēlā.



5.5. attēls. Ainavu skati uz Sventes ezeru



5.6. attēls. Tuvais skats ceļa malā pie Sventes ezera



5.7. attēls. Sventes ezera ainavu telpas karte

Pēdējās desmitgadēs Sventes ezera ainavu telpai mainījusies tās funkcionālā nozīme, ievērojami sarūkot lauksaimniecības lomai, bet palielinoties rekreācijas nozīmei. Sventes ezera ainavu telpā būtisks faktors ir ainavu pieejamība un saskatāmība, kura patlaban vērtējama kā zema, jo daudzviet pieeja ezeraines ainavu telpām gan vizuāli, gan fiziski ir slēgta (skat. 5.8. att.). Publiski pieejamas vietas pie Sventes ezera ir divas – ezera ziemeļu galā un dienvidaustrumu daļā, taču kā ainaviski nozīmīga atzīmējama pieeja ezera ziemeļu galā. Tās attīstīšanai ir sagatavots labiekārtošanas skiču projekts, kurš no ainaviskā viedokļa ir atbalstāms. Būtu ieteicams projektu attīstīt pakāpeniski. Sākotnēji būtu jāveic tikai krasta labiekārtošana pašvaldības zemes gabalā un papildus rūpīgi jāizvērtē plānotās estrādes izbūves nepieciešamība. Turpmākā nākotnē ieteicams izveidot vairākas publiski pieejamas vietas pie Sventes ezera.

Ainavisko ceļu attīstībai un izmantošanai ļoti svarīga būtu ezeram apkārt esošo ceļu savienojamība. Patlaban tas netiek nodrošināts, jo aptuveni 600 m posmā pie Ķiršiem kādreizējam ceļam ir pārrāvums. Ar šī posma zemes īpašnieku ir jāvienojas par ceļa pieejamību, vismaz kā velosipēdu maršrutam. Mūsdienās ainavu saskatāmību skatu vērsumos uz Sventes ezeru būtiski ietekmē lauksaimniecības zemju aizaugšana, kurai turpinoties esošajā tempā, būtiski mainīsies arī vietas ainavu struktūra.



5.8. attēls. Sventes ezera ainavu telpā daudzviet pievadceļi uz ezeru vai ainaviskām teritorijām ir slēgti vai ierobežoti

Līdztekus LIZ pamešanai un aizaugšanai pēdējos gados Sventes ezera krastos attīstās savrupmāju un vasaras māju apbūve, t.i., arvien lielākām platībām parādās jauna funkcija. Šādai tendencei viens no pamatfaktoriem ir tieši teritorijas ainaviskā pievilcība. Daļa šādu teritoriju ainavā vizuāli nav uztverama, bet daļa jauno apbūves teritoriju ir arī šaurākās joslās starp ezeru un ceļu. Raksturīga iezīme ir tā, ka jauno apbūves gabalu zemes īpašnieki faktiski uztur tikai tuvākās zālāju platības, parasti ezera krastā un ap mājvietu, neapsaimniekojot pārējās platības. Jaunajai apbūvei raksturīgs dažāds un savstarpēji atšķirīgs arhitektūras stils. Attīstoties jaunajai apbūvei, notiek arī t.s. “ainavu privatizēšana”, kas izpaužas kā pilnīga vai

daļēja ainavu skatu ierobežošana ar apbūvi un/vai apstādījumiem (skat. 5.9. att.). Minētie procesi rada ainavu izmaiņas, kurām ir atsevišķas pozitīvas iezīmes, tomēr kopumā tās rada negatīvu ietekmi, pazeminot vietas ainavisko vērtību.



5.9. attēls. Jaunā apbūve Sventes ezera krastā skatu vērsumos no ceļa

Medumu ezeraines ainavu telpas platība ir 2389ha. Tās galvenās ainavu vērtības un centrālie objekti ir reljefā izteiktās Medumu, Lielā un Mazā Ilgas, un Šķirstiņu ezerdobes. Ainavu telpā ietilpst arī Meduma mežs uz dienvidiem no Meduma ezera, kurš ir ekoloģiski nozīmīgs meža masīvs, kā arī plašākas mežu un lauksaimniecības zemju teritorijas ezera apkārtnē. Izņemot Meduma meža masīvu pārējās teritorijās aizsargājamo biotopu ir salīdzinoši maz.

Teritorija ap ezeriem ir ainaviski augstvērtīga, ezeriem apkārt vedošie ceļi ievērojamos posmos noteikti kā ainaviskie ceļi. Ainaviski nozīmīgākie ir skatu vērsumi uz ezeriem no ceļiem un to krasta joslām (skat. 5.10. att.), kuri sastopami gan tikai pāris vietās, jo teritorijai raksturīga zema ainavu pieejamība un saskatāmība. Nozīmīgākā skatu vieta uz Medumu ezeru ir Medumu muižas parks. Kultūrvēsturiski interesantākie objekti atrodas Medumu ciemā (skat. 5.11. att.), lai gan daļa objektu atrodas blakus ainavu telpas robežai. Tāpat kā nozīmīgs objekts atzīmējama arī Ilgas muiža, kura gan nav publiski pieejama. Līdzīgi kā pie Sventes ezera arī Medumu ezerainei raksturīga ainavu funkciju maiņa, jo ievērojama daļa kādreizējo lauksaimniecības zemju, zaudējušas savu funkcionālo nozīmi. Ezeriem tuvākajās platībās nāk vietā jaunās funkcijas, kuras saistās ar savrupmāju un vasaras māju būvniecību, tomēr lielākā daļa zālāju netiek apsaimniekoti un aizaug. Raksturīgākais šāds piemērs ir pussalā Medumu ezera ziemeļu daļā, kur uzbūvētas vairākas savrupmājas (skat. 5.12. att.), bet pieguļošās teritorijās zālāji pamazām aizaug. Medumu ezeraines ainavu karte parādīta 5.13. attēlā.



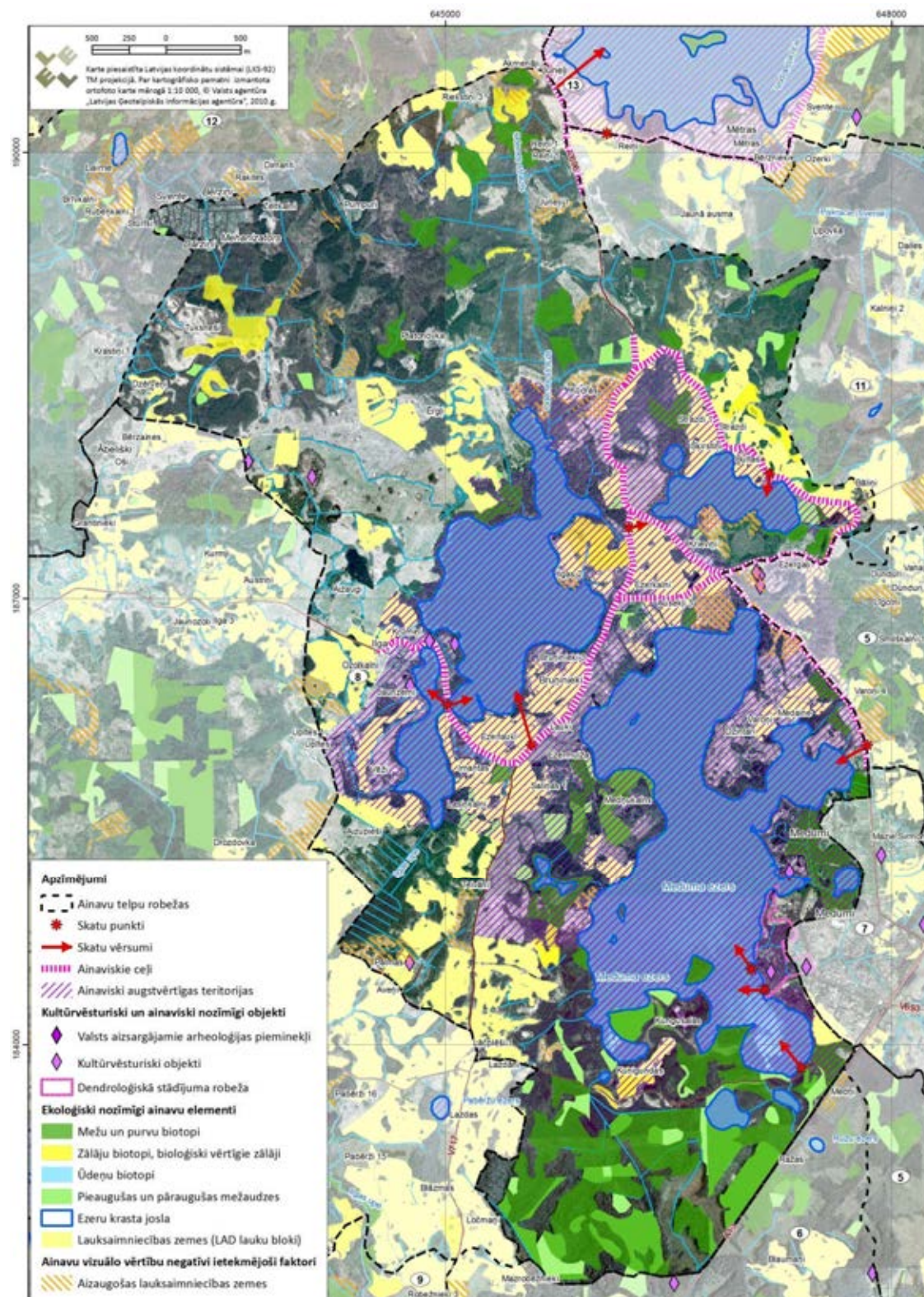
5.10. attēls. Skats uz Medumu ezeru



5.11. attēls. Aleja Medumos



5.12. attēls. Savrupmāju apbūve un aizauguši zālāji pie Medumu ezera



5.13. attēls. Medumu ezeraines ainavu telpas karte

6. AINAVU PĀRVALDĪBAS IETEIKUMI, TERITORIJAS TURPMĀKĀS ATTĪSTĪBAS UN APSAIMNIEKOŠANAS PRIEKŠLIKUMI

6.1. Ainavu pārvaldības ieteikumi

Lai realizētu AAA “Augšzeme” aizsardzības mērķi, sagatavoti priekšlikumi ainavu pārvaldībai. Tie galvenokārt ir sagatavoti, ņemot vērā teritorijas ainavisko novērtējumu. Ainavu struktūrplāna izstrādes gaitā iedzīvotājiem tika izsūtītas anketas, kuras ietvēra arī ar ainavu pārvaldību saistītus jautājumus, piemēram:

- Miniet, Jūsaprāt, nozīmīgus dabas, ainavu un kultūrvēsturiskos objektus, kuri līdz šim nav pietiekami novērtēti un izcelti starp aizsargājamo ainavu apvidus „Augšzeme” dabas un kultūrvēsturiskajām vērtībām;
- Kādi apsaimniekošanas pasākumi, Jūsaprāt, būtu veicami Jūsu minētajos objektos?
- Lūdzu miniet būtiskus aspektus AAA „Augšzeme” teritorijas saglabāšanā, aizsardzībā un apsaimniekošanā, piemēram, saistībā ar lauksaimniecības un meža zemes apsaimniekošanu, dabas un ainavu aizsardzības noteikumiem u.tml.

Anketas tika izplatītas caur pagastu pārvaldēm. Kopumā tika saņemta tikai viena anketa, kas vērtējams kā ļoti zems rādītājs un liecina, ka iedzīvotājiem nav intereses par teritorijas ainavu pārvaldību. Saistībā ar ainavu funkciju, to nodrošināšanu un ainavu pārvaldību nozīmīgs ir ainavu izmantošanā iesaistīto interešu grupu sastāvs, kuru teritorijā veido – vietējie iedzīvotāji, teritorijas apmeklētāji/tūristi, savrupmāju un vasaras māju iedzīvotāji, kuri teritorijā dzīvo periodiski vai uz vietas visbiežāk nestrādā, kā arī makšķernieki. Katrai no šīm grupām ir savas intereses arī attiecībā uz ainavu pārvaldību. Starp tām var veidoties pretrunas, kuras jāņem vērā teritorijas attīstībā. Ainavu struktūrplāna izstrādes ietvaros ir sniegts priekšlikums AAA “Augšzeme” prioritāro ainavu apsaimniekošanas pasākumu apkopojums dabas aizsardzības plāna darbības periodam 2016.–2028. gadam.

Līdz šim sagatavotie ainavu pārvaldības ieteikumi ietver gan vispārīgas rekomendācijas, gan vadlīnijas, gan mērķtiecīgus apsaimniekošanas pasākumus. AAA “Augšzeme” ainavu pārvaldībā nākamo 12 gadu laikā ņemami vērā šādi vispārīgie ieteikumi:

- Teritorijas ainavu pārvaldībā ieteicams piesaistīt pastāvīgu ainavu speciālistu, tāpēc novada būvvaldē vai vismaz Latgales plānošanas reģionā jāpiesaista ainavu speciālists;
- Teritorijā jā saglabā tās ainavu struktūra, jāaptur vai būtiski jāsamazina LIZ pamešana un atklāto ainavu izžušana;
- Ainavu pārvaldības nosacījumi un kritēriji jāieestrādā dažāda līmeņa un nozaru stratēģiskajos dokumentos;
- Jā saglabā vizuāli augstvērtīgie skati uz ainavām un to vērtībām. Ezeriem jābūt vizuāli uztveramiem un pārskatāmiem, pārvietojoties pa ainaviskajiem ceļiem;
- Jā saglabā esošās publiski pieejamās skatu vietas un jā palielina to skaits (vismaz par vienu publiski pieejamu vietu) Sventes ezera un Medumu ezeraines ainavu telpās. Kā viens no risinājumiem būtu mināms pašvaldības pirkuma tiesību izmantošana darījumos ar zemes gabaliem ezeru krastos;
- Jā uztur un regulāri jākopj ainaviskie ceļi un ceļmalas (ceļmalu regulāra pļaušana);
- Atsevišķās ezeru krasta joslās jāatver un jā uztur skats uz ezeriem, izcērtot pamežu un krūmus krasta joslā;

- Lauksaimniecības zemēm jānodrošina atklātās ainavas un skatu punkti. Tās veido ilggadīgie zālāji, kas ir jākopj un jāapsaimnieko – prioritāri veicinot to izmantošanu lauksaimnieciskajā ražošanā lopkopības nozarē;
- Apsaimniekoto zālāju platības ir jāpalielina, padarot to apsaimniekošanu izdevīgāku zemes īpašniekiem. Tādējādi tiks veicināta iedzīvotāju pieteikšanās arī bioloģiski vērtīgo zālāju apsaimniekošanai;
- Ainaviski nozīmīgās vietās jaunā apbūve iekļaujas teritorijas ainavā, neveidojot dominējošu lomu, un nekonzistē ar to. Būvniecība ezeru krastos jāveic, izvēloties ainavā iederīgu arhitektūras stilu un ēku apdares materiālus. Ēku novietojumam un teritoriju labiekārtojumam (žogi, apstādījumi) nedrīkst aizsegēt skatus uz ainavu vērtībām;
- Jā saglabā kultūrvēsturiskās ainavas vērtības. Ainavu telpās akcentēto un izcelto kultūrvēsturiski nozīmīgie objektu apsaimniekošana jāveic atbilstoši sniegtajiem ieteikumiem (2. pielikums). To popularizēšana nedrīkst apdraudēt kultūras pieminekļu vērtību;
- Teritorijā jāveic ainavu kopšanas un apsaimniekošanas pasākumi (graustu novākšana, apstādījumu ierīkošana), lai samazinātu degradējošo objektu ietekmi uz ainavu. Prioritāri tas veicams esošajās piesārņotajās vietās, ainaviski augstvērtīgajā teritorijā un gar ainaviskajiem ceļiem, t.sk., valsts *vizītkartes ceļiem*;
- Saglabāti nozīmīgi ainavu elementi (atsevišķi augoši koki un koku rindas, kultūrvēsturiski objekti) gar ceļiem atklātajās un meža ainavās;
- Lauksaimniecības zemēm jānodrošina atklātās ainavas un skatu punkti. Tās veido ilggadīgie zālāji, kas ir jākopj un jāapsaimnieko – prioritāri veicinot to izmantošanu lauksaimnieciskajā ražošanā lopkopības nozarē. LIZ, ainaviski augstvērtīgās teritorijās, gar ainaviskajiem ceļiem un skatu punktu apkārtnē, nebūtu pieļaujama enerģētisko un tehnisko kultūru (kārkli, kukurūza u.c.) audzēšana, savukārt ārpus ainaviski augstvērtīgajām teritorijām šādu kultūru audzēšana nav vēlama.

Kā jau minēts teritorijas ainaviskajā novērtējumā, tad pēdējo gadu laikā AAA „Augšzeme” ainavu vērtības ir samazinājušās, un visticamāk arī nākotnē šāda tendence turpināsies. Atzīmējams, ka tas galvenokārt saistāms ar kopējiem sociālekonomiskajiem procesiem pagastos, novadā un valstī kopumā. Tādas tendences kā iedzīvotāju migrācija, viensētu pamešana un lauksaimniecības zemju neapsaimniekošana tikai daļēji ir ietekmējamās ar novada un nozaru plānošanas dokumentiem. Ainavu pārvaldības priekšlikumu sagatavošanā un ieviešanā kā būtiski faktori arī minami, pirmkārt, līdzšinējā diezgan neskaidrā valsts politika ainavu pārvaldībā, jo īpaši attiecībā uz lielāka mēroga (detālāku) ainavu vērtēšanu, plānošanu un attīstīšanu. Otrkārt, ainavas kā sabiedriskas vērtības zemais novērtējums lielākās daļas iedzīvotāju un ar teritorijas apsaimniekošanu saistīto personu vidū, jo ainava galvenokārt tiek uztverta caur sava īpašuma (privātīpašuma neaizskaramības) prizmu. Ainavas kā sabiedriskas vērtības zemā apziņa pamatā maināma ar izglītojošiem pasākumiem. Tādējādi sekmīgai ainavu pārvaldībai nepieciešami kompleksi risinājumi, kuri skar dažādas valsts pārvaldes un tautsaimniecības nozaru jomas. Plāna izstrādes 10 gadu termiņā, būtisks uzdevums būtu apturēt ainavu struktūras izmaiņu straujās tendences, vismaz samazinot to tempu. Tāpat veicami atsevišķi ainavu apsaimniekošanas pasākumi lokālās vietās, kuras nākotnē kļūs par galvenajiem ainavu pieejamības un uztveres objektiem.

6.2. Ainavu apsaimniekošanas priekšlikumi

AAA „Augšzeme” nozīmīgākajām ainavu telpām sagatavotas ainavu apsaimniekošanas priekšlikumu kartes. Tajās sniegti priekšlikumi pasākumiem, kuri veicami ainavu kvalitātes uzlabošanai. Piemēram, norādītas vietas, kurās veicama ainavu skatu atvēršana uz ezeriem, galvenokārt izcērtot pamežu un krūmus ezeru krasta joslā un gar ceļiem (skat. 6.1. att.), sakopt un uzturēt nozīmīgus ainavu objektus (skat. 6.2. attēlu) un citi pasākumi (skat. 6.3. un 6.4. attēlu). 6.5. attēlā ir atzīmētas vietas AAA “Augšzeme”, kur ir veicami šādi prioritārie ainavu apsaimniekošanas pasākumi:

- Prioritāri apsaimniekojamie zālāji – tos veido apsaimniekotās LIZ ap ainaviskajiem ceļiem, kurās zālāju apsaimniekošana nodrošina ainavu vizuālo vērtību uzturēšanu. Šajās platībās to apsaimniekošana būtu papildus atbalstāmas caur Lauku attīstības programmas vides maksājumiem un atbilstu arī Natura 2000 aizsardzības mērķiem;
- Ainavisko ceļu uzturēšana, kas paredz regulāru ceļmalu pļaušanu un krūmu ciršanu atklātu ainavu skatu nodrošināšanai;
- Ceļa posmu uzlabošana, paredzēta vietās, kur ceļam patlaban ir ļoti slikta kvalitāte un posmā, kur ceļmalā atrodas valnis, kurš norobežo skatu uz Sventes ezeru;
- Koku rindu atjaunošana – tiek paredzēta vietās, kur būtu atjaunojamas un kopjamas koku rindas/alejas gar ceļiem;
- Pameža/krūmu izciršana plānota vairākās vietās īsos posmos ezera krasta joslā un gar ceļmalām, lai atvērtu skatus uz ezeriem, jo vasarā daudzviet skati uz ezeriem noslēdzas pret meža un krūmu sienām;
- Atklāto skatu vietu uzturēšana – norāda uz skatu vietām, kur vērojami augstvērtīgi ainavu skati. Šīs vietas būtu saglabājamās ar atklātām ainavām to tuvplānos (līdz 300m), kur nebūtu vēlams LIZ apmežošana, aizaudzēšana vai, piemēram, karjeru ierīkošana.



6.1. attēls. Slēgts skats uz Sventes ezeru no ceļa



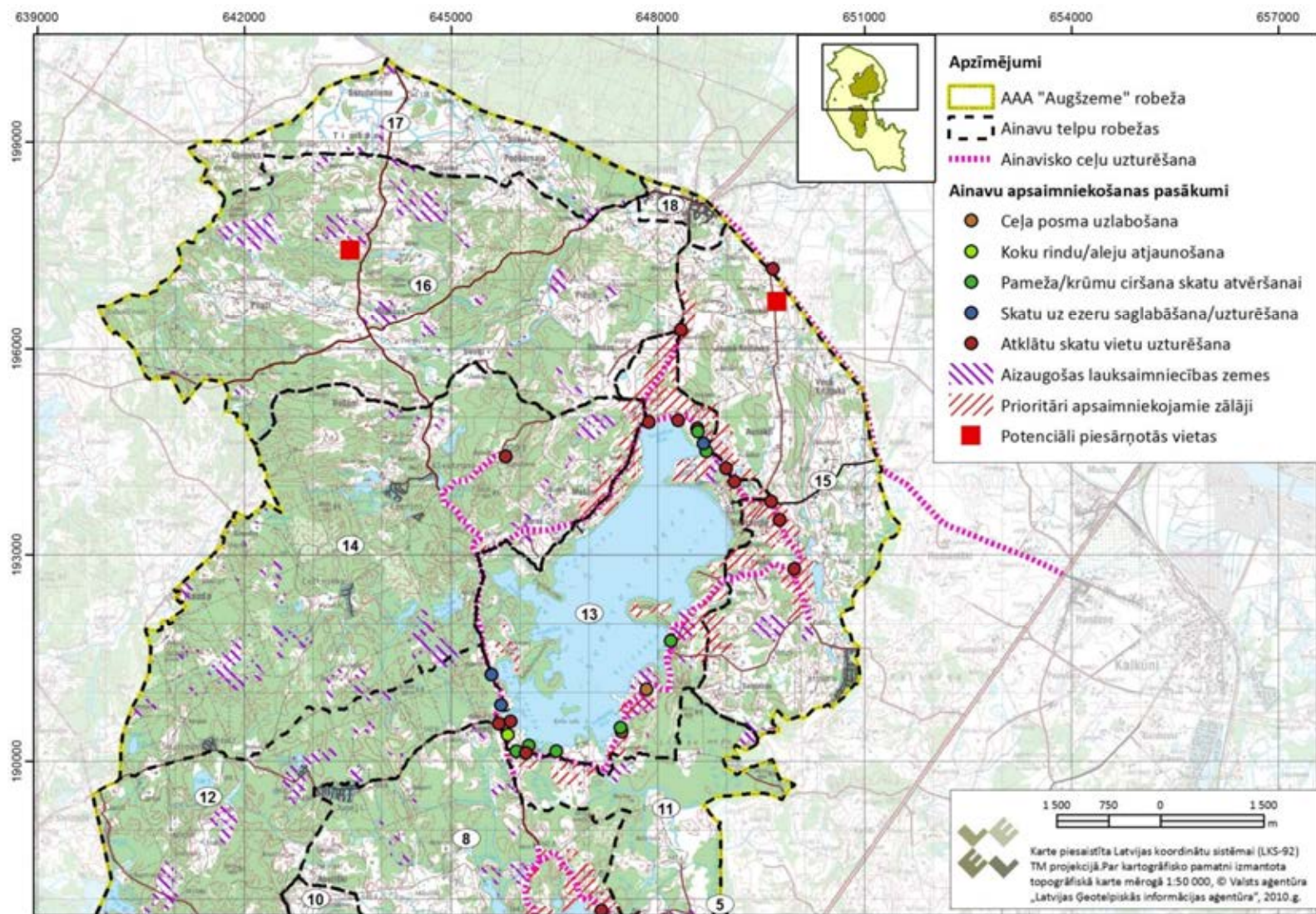
6.2. attēls. Nekopta koku rinda/aleja pievadceļā uz mājvietu



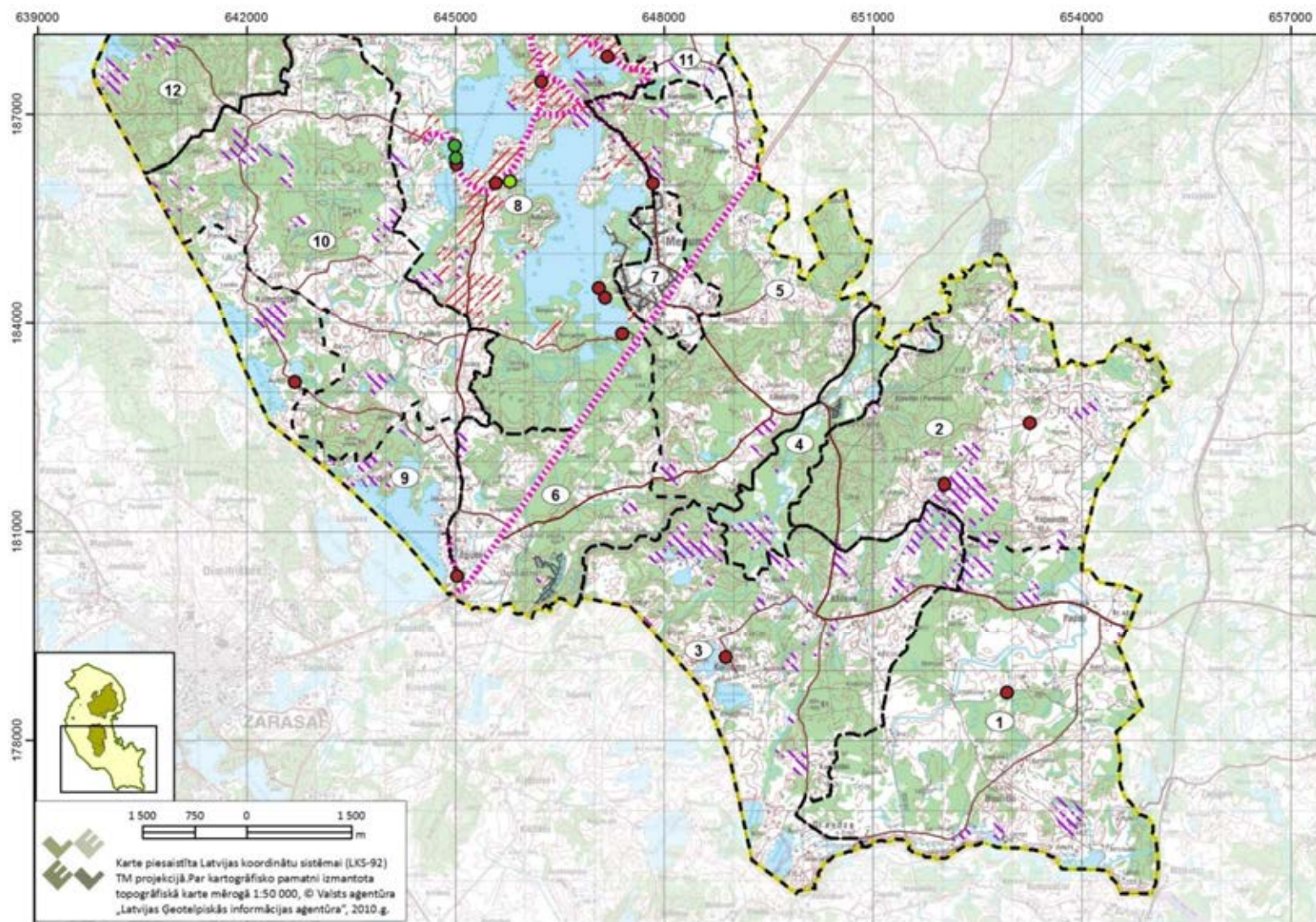
6.3. attēls. Ceļa posms ar valni, kurš daļēji aizsedz skatu uz ezeru - ieteicama ceļa posma paaugstināšana vai valņa nolīdzināšana



6.4. attēls. Ainavu vizuālo vērtību pazeminošs objekts blakus autoceļam A14



6.5.a attēls. Ainavu kopšanas pasākumi



6.5.b attēls. Ainavu kopšanas pasākumi

6.3. Priekšlikumi kultūrvēsturiskā mantojuma izmantošanai

AAA “Augšzeme” aptver visai plašu teritoriju uz dienvidiem no Daugavpils. Medumu, Sventes, Kalkūnes un Šēderes pagasti mūsdienās parasti tiek saistīti ar Latgali un latgaliešu kultūru. Tomēr vēsturiski šis apgabals piederējis pie Kurzemes, kaut ne etniski, ne mentāli ar to nav bijis cieši saistīts. Arī sēļu tradīcijas šajā apgabalā tikpat kā nav saglabājušās. Būtiski, ka šie apgabali visos laikos bijuši ne tikai jebkura politiskā veidojuma nomale, bet, vienmēr cietuši smagus zaudējumus, karos. Tādēļ, vēl jo vairāk., ir nepieciešams sargāt un izziņāt to kultūrvēsturiskā mantojuma daļu, kas ir saglabājusies, radot uz šī pamata arī kvalitatīvas jaunas vērtības. Kultūras mantojuma izmantošanā pastāv dažādas alternatīvas, piemēram, gan uz vietējo sabiedrību vērtais virziens, gan uz plašāku sabiedrību mērķētas izmantošanas iespējas. Otrajā gadījumā tas galvenokārt ir tūrisms un ar to saistītas nozares. AAA Augšzeme kultūrvēsturi izziņošais tūrisms būtu saistāms ar dabas tūrismu. AAA Augšzeme kultūrvēstures joma nav izraujama no plašāka reģiona un konteksta tādēļ, plānojot tūrisma maršrutus, nepieciešama sadarbība plašākā mērogā.

Arheoloģijas pieminekļi tradicionāli ir senvēstures liecinieki, un to izmantošana saistāma galvenokārt ar izziņošanu vai dabas tūrismu. Teritorijā tikpat kā nav arheoloģijas pieminekļu, tie koncentrēti AAA “Augšzeme” ziemeļrietumu daļā. Tos veido pieci pilskalni – Kaķīšu, Ārāju, Āpšukalna, Sudmaļu un Timšānu pilskalni. Trīs no tiem vienkārši pieejami un izmantojami kā apskates objekti, ko var ietvert vienā maršrutā. Īpaši tas ir adresējams Kaķīšu un Sudmaļu pilskalniem. Kaķīšu pilskalnā savulaik bijusi izveidota ugunsкура vieta, bijusi uzstādīta zīme ar nosaukumu. Tomēr patlaban nezinātājam nav vienkārši nokļūt pilskalnā. No kalna paveras plašs skats, tajā iespējams ilgāk uzturēties, atpūšoties pēc stāvā kāpiena. Lai Kaķīšu pilskalns varētu veiksmīgi tikt iekļauts tūrisma maršrutos, informācijai jābūt pieejamai gan Sventes centrā, gan norādēm jābūt arī ceļu krustojumos. Lai pilskalna kultūrlānis netiktu bojāts, jāizveido uzejas vieta, plakuma daļa jāatbrīvo no krūmiem.

Patlaban apskatei veiksmīgi iekārtots Sudmaļu pilskalns. Tā pakājē ir stāvvieta, atpūtas vieta un informācijas stends. Uz pilskalnu ved saudzīgi izveidotas kāpnes, bet pilskalna stāvās nogāzes norobežotas ar koka kāršu barjerām. Sudmaļu pilskalns ir interesants tūristiem ne tikai kā senvēstures piemineklis, bet arī kā Pirmā pasaules kauju vieta.

Savukārt Timšānu pilskalnu, kaut arī tas atrodas tieši ceļu krustojumā, nezinātājs var nepamanīt. Pilskalns apaudzis ar kokiem un krūmiem, pie tā nav nekādas informācijas, uz to neved neviens celiņš.

Pārējie divi pilskalni – Arāju un Āpšukalna – ir grūti pieejami, un tādēļ tie paliek ārpus apskates maršrutiem. Teritorijā sastopamie Kaķīšu un Turību senkapi līdzīgi kā vairums apbedījumu pieminekļu ir tūrismam maz pievilcīgi. Turklāt abi objekti atrodas privāto īpašumu teritorijās.

Neapšaubāmi mūsdienās atraktīvāki un pieejamāki ir muižu kompleksi, parki un baznīcas. Jo īpaši muižu un parku izmantošanas iespējas ir visai plašas, piemēram, dzīvojamās platības, pašvaldību telpas, skolas, komercuzņēmumi, rekreācijas vietas, aktīvās atpūtas vietas u.tml. AAA Augšzeme divi lielākie muižu kompleksi ir Sventē un Medumos. Abi šie centri mūsdienās tiek izmantoti daudzām funkcijām.

Sventē Jaunsventes (Sventes) muižas historisma kungu mājā ir izveidota viesnīca, celtne ir labi restaurēta, iekārtota atbilstoši stila prasībām. Papildus vietai piesaistošs objekts ir militārās tehnikas kolekcijas izstāde. Muižas kompleksa ēkās darbojas pagasta valde, bibliotēka, veikals u.c. iestādes. Tajā pašā laikā, uztverot muižu kā kopumu, nevis katru ēku atsevišķi, atzīmējams, ka kompleksa austrumu daļa nolaista. Te ir gan savulaik degusi un daļēji sabrukusi pagastmāja, kā arī skaistā, bet neveiksmīgi remontēta un pārveidotā klēts. Kopā ar citām ēkām tās degradē vidi un rada kontrastu (nepievilcīgu fonu) citādi sakoptajam Sventes centram. Tā kā neviena no ēkām nav aizsargājams kultūras piemineklis, tādēļ to izmantošana un piemērošana mūsdienu vajadzībām ir ievērojami vienkāršāka. Jaunsventes muižas kompleksam jāpieskaita arī parks, kurš kādreiz bijis kopta un pievilcīga atpūtas vieta. Pašlaik parks vairāk līdzinās meža teritorijai, jo tas netiek apsaimniekots. Piesaistot speciālistus (dendrologu un ainavu arhitektu), muižas parkam būtu izstrādājams atjaunošanas un apsaimniekošanas plāns, kurš īstenojams praksē. Sventes ciema vizuālā dominante ir katoļu baznīca, kas atrodas ceļa malā un piesaista uzmanību.

Arī Medumos sastopams muižas komplekss un tā stāvoklis un izmantošana ir līdzīga. Atšķirībā no Jaunsventes Medumu muižas komplekss ir plašāks, taču tajā trūkst Sventes greznuma. Tāpat aktuāls ir jautājums par pieejamo informāciju, jo par Medumiem ir iespēja visai daudz uzzināt internetā, bet uz vietas ir jūtams informācijas trūkums. Uz Medumu muižas pamatiem uzcelta skola, kamēr par pašu muižu vēsta tikai alejas un parks. Parks kādreiz bijis izcili skaists un bagāts, diemžēl tagad tas netiek pietiekami kopts. Gan vidusskola, gan vēsturiskā pagastmāja ir nozīmīgi nesenās vēstures pieminekļi, kuri ir vienkārši atrodami, pieejami apskatei vismaz no ārienes. Medumos arī aplūkojams gan vecticībnieku lūgšanu nams, gan katoļu Baznīca.

Citi muižu kompleksi – Ilgas un Kurcuma muižas atrodas privātos īpašumos. Kurcuma muiža tiek reklamēta kā atpūtas komplekss, taču patlaban nedarbojas, bet Ilgas/Ilzes Ezera muiža apmeklētājiem nav pieejama. Arī Medumu vasarnīca atrodas privātā īpašumā un nav aplūkojama.

AAA teritorijā pievilcīgs var būt t.s. sakrālais tūrisms. AAA “Augšzeme” aplūkojamas un apmeklējamas vairākas katoļu baznīcas: Sventē, Medumos (Vasarišķos), Grendzē. Diemžēl no apmeklējumiem ieteicamo vietu saraksta jāizslēdz Puščas katoļu baznīca un arī Ēģiptes luterāņu baznīca. Abas pēdējās ir drupu stāvoklī un var būt bīstamas apmeklētājiem. Ēģiptes (Vilkumiesta) baznīca savulaik bijusi skaists vēlā klasicisma paraugs, turklāt tā atrodas ainaviskā vietā. Vieta vēl vairāk iegūtu, ja tiktu kaut nosacīti atdzīvināts Vilkumiests, izceļot arī pasta staciju, krogu un citas vietas.

Daļa kultūrvēsturisko objektu AAA “Augšzeme” cieši saistīta ar neseno militāro vēsturi, jo Pirmā pasaules kara laikā teritorija atradās ilgstoši turētas frontes līnijā. No šī laika apvidus mežos un laukos saglabājušies ierakumi, blindāžas un bunkuri, krievu un vācu karavīru kapi. Mūsdienās kapsētas vairumā gadījumu tiek koptas un uzturētas kārtībā. Tomēr arī šajā gadījumā aktuāls ir jautājums par pieejamo informāciju. Ja dažādās mājaslapās (par Daugavpils novadu un Medumu pagastu) ir pieejama informācija par Pirmā pasaules kara notikumiem šajā apvidū, tad dabā nav ne ceļu norādes, ne vietu nosaukumi, ne informatīvie stendi. Ir izstrādāti gan velomaršruti, gan pārgājienu maršruti pa Pirmā pasaules kara vietām

(turklāt šos maršrutus ir iespējams dažādot), tomēr patlaban nekur tie nav iezīmēti dabā. Pozitīvs piemērs ir Medumu skolotājas Miropijas Petkunes darbošanās, veidojot šādus maršrutus un vedot pa tiem skolēnus.

Vēl viena no iespējam kultūrvēsturiskā mantojuma saglabāšanā ir to nonākšana pietiekami turīgu cilvēku īpašumā, kuri ir gatavi rūpēties gan par atbilstošu apkārtējās vides, gan ēku saglabāšanu, jo nereti to atjaunošanai nepieciešami ļoti lieli līdzekļi. Kā pozitīvs piemērs minama Medumu vasarnīca. Līdzīgi varētu tikt izmantotas gan A. Auzāna māja, gan citi objekti. Pašlaik šie objekti ir nolaisti un pat vidi degradējoši. AAA “Augšzeme” kultūras pieminekļu apraksts un ieteikumi to apsaimniekošanai iekļauti Dabas aizsardzības plāna 2. pielikumā.

6.4. Apbūves nosacījumi un priekšlikumi restaurācijai

AAA “Augšzeme” ir saglabājušies divi lielāki, un vairāki mazāki senie muižu centri, taču to saglabātības pakāpe ir atšķirīga. Vislielākos zaudējumus visos gadījumos ir nodarījuši kari. Šie zaudējumi pamatā saistāmi ar ēku pilnīgu vai daļēju zudumu. Pēckara gadi, kolhozu laiks senos centrus „papildināja” ar jaunām būvēm – fermām, darbnīcām, ražotnēm u.c., nerēķinoties ne ar vietu ainavu, ne vēsturiski izveidojušos saimniekošanas sistēmu. Ierīkojot fermas lielajās muižu kūtīs, blakus tika celtas lopbarības un mēslu novietnes. Tādejādi tika degradēta kādreiz koptā un labiekārtotā vide. Sākot ar 20. gs. 60.-70. gadiem pastiprināti tika veicināta iedzīvotāju pārceļšanās uz centriem. Tieši šajā laikā un vēlākajās desmitgadēs izauga daudzstāvu apbūve Sventē un izveidojās blīvāk apdzīvots centrs Medumos, kā arī Raudā. Pēckara periodā izveidotie administratīvie centri – Kurcums, Ilga, Grendze, neveidojās par lielākām apdzīvotām vietām. Lai arī daļa iedzīvotāju pārcēlās dzīvot jaunajos centros, pilnībā sagraut viensētu sistēmu padomju laikā neizdevās. Lauku sētās saglabājās iepriekš raksturīgais ēku izvietojums.

Kultūras pieminekļu aizsardzību, izmantošanu un restaurāciju Latvijā regulē 26.08.2015. Ministru kabineta noteikumi Nr. 474 “Noteikumi par kultūras pieminekļu uzskaiti, aizsardzību, izmantošanu, restaurāciju un vidi degradējoša objekta statusa piešķiršanu”. AAA “Augšzeme” neviena ēka, sakrālā celtne vai inženiertehniskā būve nav iekļauta Kultūras pieminekļu sarakstā, tādēļ to saglabāšana un restaurācija lielā mērā atkarīga no kultūrvēsturiski vērtīgo būvju īpašnieku un lietotāju izpratnes par saglabājamām vērtībām un finansiālajām iespējām.

AAA “Augšzeme” bijušie muižu centri Medumi un Svente, pateicoties Eiropas Savienības finansējumam un privātai uzņēmībai, pamatā ir sakopti, muižu ēkas restaurētas un atjaunotas, piemērojot mūsdienās nepieciešamajām funkcijām (6.6. attēls). Turpinot atjaunot vecas ēkas muižu centros vai ceļot jaunas ēkas, to teritorijā vai tiešā tuvumā jāievēro vairāki nosacījumi:

1. Vēsturiskie centri ir jāuztver kā veselums, nevis atsevišķas ēkas; centru atjaunošana būtu jāveic kompleksi, iekļaujot programmā gan ēkas, gan parkus;

2. Vēsturiskās ēkas atjaunojamas to sākotnējā būvapjomā, daudzstāvu apbūve pieļaujama ārpus vēsturiskajiem muižu centriem, vietās, kur tā nedisonē ar muižas ansambli;
3. Atjaunojot, restaurējot vai piemērojot mūsdienu vajadzībām senās celtnes, tajā skaitā baznīcas, jāievēro MK noteikumus Nr. 474 un jāizvēlas adekvātus būvpaņēmienus un būvmateriālus:
 - izvairīties no plastmasas stikla pakešu logu un metāla durvju ievietošanas vecajās ēkās,
 - vecajās mājās saglabāt logu rūtojumu, logu apmaļu apdari,
 - baļķu spraugu aizpildīšanai izvēlēties dabiskus materiālus,
 - veco ēku jumtu segumam izvēlēties oriģinālam atbilstošu vai vizuāli līdzīgu segumu,
 - pēc iespējas saglabāt oriģinālās būvdetaļas.
4. Atjaunošanas un restaurācijas darbiem visos posmos jāpiesaista nozares speciālisti.

MK noteikumi Nr. 474 nosaka, ka:

23. punkts - Ja darbu veikšanai konkrētajā teritorijā (piemēram, īpaši aizsargājamā dabas teritorijā) nepieciešama arī citas institūcijas atļauja, darbus drīkst uzsākt tikai pēc šādas atļaujas saņemšanas. Ja kultūras piemineklis ir arī valsts nozīmes dabas piemineklis un kultūrvēsturiskās inventarizācijas vai kultūrvēsturiskās izpētes gaitā to paredzēts pārveidot, darbus drīkst uzsākt tikai pēc to rakstiskas saskaņošanas ar īpaši aizsargājamās dabas teritorijas administrāciju vai, ja tādas nav, ar attiecīgo reģionālo vides pārvaldi.

47. punkts - Kultūras pieminekļa kopšanai, uzturēšanai un citai saimnieciskai darbībai, kas tiek veikta, izmantojot oriģinālam atbilstošus materiālus un tehnoloģiju, nepārveido kultūras pieminekli un nesamazina pieminekļa kultūrvēsturisko vērtību, nav nepieciešama īpaša inspekcijas atļauja. 10 dienas pirms minēto darbu sākšanas par tiem rakstiski informē inspekciju, ja inspekcijas izdotajos norādījumos nav noteikts citādi.

Šajā ziņā gan pozitīvs, gan ne tik veiksmīgs ir Svences muižas centra atjaunošanas risinājums. Kungu māja ir atjaunota un piemērota mūsdienu funkcijām, veiksmīgi izveidota viesnīca. Taču tās teritorija neaptver visu bijušo muižas centru, jo daļa ēku un parks pieder pašvaldībai, kura tas ir sakārtojusi un izremontējusi. Daļa muižas ēku ir pussagruvušas, taču tām, acīmredzot ir cits īpašnieks, un pašvaldība to uzturēšanā nav tiesīga ieguldīt līdzekļus. Rezultātā kādreiz vienotais komplekss patlaban ir sadrumstalots un netiek uztverts kā veselums. Samērā veiksmīgi atrisināta militāras tehnikas kolekcijas ekspozīcijas vietas izveide blakus historisma stilā celtajai kungu mājai. Tā ir neuzkrītoša un atvirzīta laukuma mālā.

Arī Medumu muižas vieta – tagad skola – ir samērā veiksmīgi atjaunota. Protams, diskutējams ir jautājums par savulaik uzcelto skolas piebūvi, tomēr ēkas galvenā fasāde ir saglabāta, Būtiski ir arī tas, ka visām vēsturiskajām ēkām ir pielietojums. Tajā pašā laikā oriģinālās muižas daļas – alejas un parks ir visai sliktā stāvoklī.

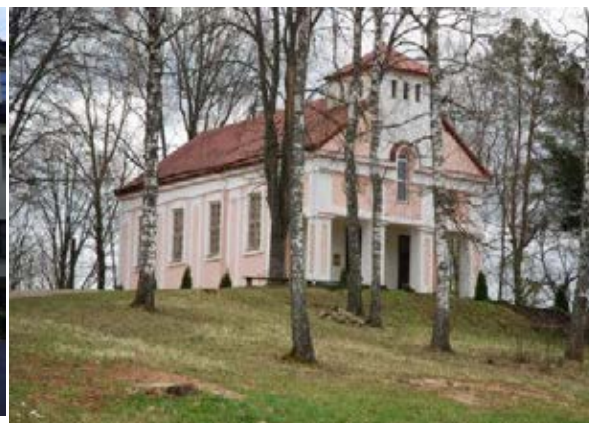
Pārējās muižas – Kurcums, Ilzes - Ezera muiža – ir privāts īpašums, tās tiek uzturētas un ir sakoptas. Tā kā ēkām nav aizsargājamo pieminekļu statusa, tās var tikt pārbūvētas un izmainītas arī bez pieminekļu aizsardzības institūciju uzraudzības. Tas pats attiecas arī uz

Medumu vasarnīcu. Kā piemērs minama Kurcuma muiža, kuras atjaunošanā izmantoti plastmasas stikla pakešu logi un sēta nokrāsota zelta krasā.

Baznīcas AAA “Augšzeme” teritorijā izremontētas un atjaunotas, ievērojot stila prasības (skat. 6.7. attēlu). Problemātiska ir Ēģiptes luterāņu baznīcas atjaunošana, jo tas prasa ļoti lielus līdzekļus. Tā ir pašvaldības īpašums. Baznīcas atjaunošanai un restaurācijai obligāti jāpiesaista speciālisti.



6.6. attēls. Medumu vidusskola. Foto: I.Virse.



6.7. attēls. Medumu katoļu baznīca. Foto: I.Virse.

Puščas baznīca praktiski nav atjaunojama. A. Auzāna māja un Ēģiptes mācītāja māja ir atjaunojamas ar ļoti lieliem līdzekļiem, to atjaunošanā nozīmīgākais ir ēku ārējais izskats. Tās jāatjauno sākotnējā apjomā un izskatā.

Vienīgā koka ēka AAA “Augšzeme” teritorijā, kura iekļauta novada aizsargājamo pieminekļu sarakstā, ir Sventes katoļu plebānija. Tās uzturēšanā, remontdarbos un restaurēšanā jāievēro iepriekš uzskaitītie principi.

Nozīmīgākās kultūrvēsturiskās būves, kuru restaurācijai un saglabāšanai jāpievērš īpaša uzmanība:

1. Medumu (Vasarišķu) katoļu baznīca,
2. Medumu vecticībnieku kopienas lūgšanu nams,
3. Sventes katoļu baznīca,
4. Sventes katoļu plebānija,
5. Grendzes katoļu baznīca,
6. Sventes muižas kungu māja,
7. Sventes muižas vārti un žoga fragments,
8. Sventes muižas apbūve.

Par vēsturiski vērtīgām, bet kritiskā stāvoklī esošām uzskatāmas vairākas būves:

1. Ģenerāļa A.Auzāna dzīvesvieta Auzāni,
2. Ilgas muižas tilts,
3. Ēģiptes evaņģēliski luteriskā baznīca,

4. Pakrāces dzirnavas,
5. daļa no Sventes muižas kompleksa ēkām.

Šīs būves, izņemot Ilgas muižas tiltu, netiek lietotas un pakāpeniski sabrūk.

Pirmā pasaules kara nocietinājumu un ierakumu vietas nav iekļautas aizsargājamo pieminekļu sarakstā, tomēr šiem objektiem ir liela vēsturiskā vērtība. Lai tos eksponētu un padarītu pieejamus sabiedrībai, kā arī, lai saudzētu dabu, vēlams ievērot un piemērot Dabas pārvaldes izstrādātos priekšlikumus dabas objektu eksponēšanā (http://www.daba.gov.lv/public/lat/iadt/iadtvienotais_stils/#rokasgramata).

AAA “Augšzeme”, jo īpaši Medumu apkārtnē, kopš 20. gs. sākuma ir bijusi iecienīta vasaras mītņu vieta. Domājams, ka arī mūsdienās tā ir viena no novada iespējām. Tā kā te nav izteikta spilgta vēsturiskās apbūves slāņa (ārpus muižu centriem), ir iespēja būvēt ēkas, kuras iekļaujas vidē, bet nav saistītas ar kādu etnogrāfisko tradīciju ievērošanu. Šajā gadījumā par primāro ierobežojošo faktoru jāuzskata ainavas un dabas aizsardzības prasības, kā arī apstiprinātais Daugavpils novada teritoriālais plānojums un apbūves noteikumi. Celniecības projektu izvērtējumā jāpiesaista ainavu speciālists.

Izmantotā literatūra

- Boruks A., 2004. Dabas apstākļi un to ietekme uz agrovidi Latvijā. Latvijas Republikas Valsts zemes dienests.
- S.Cimermanis. Latviešu tautas dzīves pieminekļi. Rīga – Zinātne, 1969.
- S.Cimermanis. Par Latvijas vēsturiski etnogrāfiskajiem apgabaliem. In.: Latvijas zemju robežas 1000 gados. – Rīga – Latvijas vēstures institūta apgāds, 1999, 34.-53.lpp.
- M.Jakovļeva. Robežas un administratīvais iedalījums Latvijas teritorijā 16.gs otrajā pusē un 17.gs. In: Latvijas zemju robežas 1000 gados. – Rīga – Latvijas vēstures institūta apgāds, 1999, 91.-130.lpp.
- M.Jakovļeva, A.Mieriņa. Robežas un administratīvais iedalījums Latvijas teritorijā 18.gs. In: Latvijas zemju robežas 1000 gados. – Rīga – Latvijas vēstures institūta apgāds, 1999, 131.-146.lpp.
- Nikodemus O., Kalniņš G., 2000. Ainavu aizsardzība. Nozares pārskats rajona plānojuma izstrādāšanai. VARAM, 92 lpp.
- Nikodemus O., 2001. Ainavu plānošana, apsaimniekošana un aizsardzība lauku pašvaldībās, VARAM.
- A.Mieriņa. Robežas un administratīvais iedalījums Latvijas teritorijā (19.gs -1918.g) In: Latvijas zemju robežas 1000 gados. – Rīga – Latvijas vēstures institūta apgāds, 1999, 147-181.lpp.
- A.Mieriņa. Latvijas robežas (1918-1940). In: Latvijas zemju robežas 1000 gados. – Rīga – Latvijas vēstures institūta apgāds, 1999, 182.-209.lpp.
- A.Mieriņa. Latvijas administratīvais iedalījums (1918-1940). In: Latvijas zemju robežas 1000 gados. – Rīga – Latvijas vēstures institūta apgāds, 1999, 210.-240.lpp.
- Dz.Vīksna. Administratīvi teritoriālās izmaiņas Latvijā PSRS ietvaros (1940-1991). In: Latvijas zemju robežas 1000 gados. – Rīga – Latvijas vēstures institūta apgāds, 1999, 241.-256.lpp.
- Lilita Vanaga. Latvijas novadi – kultūras mantojumā un mūsdienās. In:Latvija un latvieši. I sēj. Latvieši – Rīga, Latvijas Zinātņu akadēmija, 2013, 337.-371.lpp.
- Kurzemes un Zemgales hercogiste 1562-1795. – Stāsti un Romāni, 2007.
- J.Ciglis. Sēļu etnoģenēze Austrumbaltijas etnokultūrvēsturisko procesu kontekstā. In: Pētījumi sēļu senatnē. Rakstu krājums, - Rīga, 2006, 29.-40.lpp.
- Kalkūnes pagasts // Latvijas pagasti, 1., A/s Preses nams, 2001, 432.-434.lpp.
- Medumu pagasts // Latvijas pagasti, 2., A/s Preses nams, 2002, 56.-58.lpp.
- Sventes pagasts // Latvijas pagasti, 2., A/s Preses nams, 2002, 454.-457.lpp
- Šēderes pagasts // Latvijas pagasti, 2., A/s Preses nams, 2002, 461.-464.lpp.
- <http://www.svente.lv>
- www.medumi.lv
- latgalesdati.du.lv/notikums/1683 © 1994–2015 Daugavpils Universitātes Latgales Pētniecības institūts, Latgales dati, Henrihs Soms.
- www.letonika.lv
- <http://www.visitdaugavpils.lv>
- <http://www.daugavpilsnovads.lv/daugavpils-novada-teritorijas-planojums>
- <http://likumi.lv/doc.php?id=78458>
- http://www.daba.gov.lv/public/lat/iadt/iadtvienotais_stils/#rokasgramata