

**Kultūras pieminekļu izvērtējums
aizsargājamo ainavu apvidū
„Augšzeme”**

Rīga, 2016. gada marts

Kultūras pieminekļu apraksts

Saturs

1. Medumu (Vasrišķu) katoļu baznīcas plebānija	4
2. Puščas Zemgales katoļu baznīca.....	5
3. Mācītāja O.Svensona dzimtas kapi.....	6
4. Pirmā pasaules kara Vācijas armijas karavīru kapi pie Ēģiptes (Vilkumiesta) luterāņu baznīcas.....	8
5. Latvijas armijas ģenerāļa Andreja Auzāna māja „Auzāni”	10
6. Kščevas pareizticīgo baznīcas vieta un mācītāja kaps.....	14
7. Pirmā pasaules kara Vācijas armijas karavīru kapi „Poschuli”	20
8. Pirmā pasaules kara Krievijas armijas karavīru kapi „Krivinišķi”.....	24
9. Pirmā pasaules kara Krievijas armijas karavīru kapi.....	26
10. Pirmā pasaules kara Vācijas armijas karavīru kapi „Sadischki” (Ķieģeļnīcas kapi)....	29
11. Pirmā pasaules kara Vācijas armijas karavīru kapi „Ābelischki” (Bērziņi, Priedaine) 36	
12. Pirmā pasaules kara Vācijas armijas Vācijas karavīru kapi „Schlepaki”	37
13. Pirmā pasaules kara Vācijas armijas karavīru kapi „Vilischki” (Kuročkina starica) ...	38
14. Pirmā pasaules kara ierakumu betona nocietinājumi.....	42
15. Pirmā pasaules kara Vācijas armijas karavīru kapsēta „Osinovka” (Ossinovka).....	46
16. Ilgas (Ilzes – Ezera) muižas tilts	52
17. Kurcuma muiža	54
18. Ilzes – Ezera (Ilgas) muiža/Ezermuiža un kungu mājas lievenis.....	58
19. Turību senkapi.	61
20. Timšānu pilskalns (Timšānu Zamok, Zamka, Zamki).....	63
21. Sudmaļu pilskalns (Sudmalu, Sventes pilskalns, Zelta kalns, Zamoks u.c.)	66
22. Āpšukalns (Apšukalns) pilskalns.....	70
23. Arāju pilskalns (Zamok)	72
24. Kaķīšu senkapi.	74
25. Kaķīšu pilskalns (Zamok pie Kaķīšiem, Kaķīšu Zamok).	75
26. Pirmajā pasaules karā kritušo Vācijas armijas karavīru kapi Grendzes kapos.	80
27. Grendzes Sv.Pētera Romas katoļu baznīca.....	82
28. Sventes (Jaunsventes) muižas kungu māja.	86
29. Sventes (Jaunsventes) muižas apbūve.	86
30. Sventes (Jaunsventes) muižas parks.	86
31. Sventes (Jaunsventes) muižas vārti unžoga fragmenti.....	86
32. Bijusī Ēģiptes mācītājmuža.....	94
33. Medumu muižas parks.	97
34. Piemiņas zīme Otrajā pasaules karā bojā gājušajiem Sventes pagasta iedzīvotājiem.102	
35. Pirmajā pasaules karā kritušā lietuviešu karavīra kaps.....	105
36. Otrajā pasaules karā kritušo Sarkanās armijas karavīru kapi.....	107
37. Pirmā pasaules kara Vācijas armijas karavīru kapi „Matweikischki” (Jaunsem, Āžukalna kapi).....	109
38. Kapa piemineklis J. un M. Grunvaldiem	114
39. Medumu vidusskola.....	117
40. Medumu vēsturiskā pagastmāja.....	121
41. Medumu savrupmāja.....	124
42. Sventes katoļu baznīcas plebānija.....	131
43. Sventes Sv. Trīsvienības Romas katoļu baznīca.....	135
44. Ēģiptes (Vilkumiesta) evaņģēliski luteriskā baznīca.	142
45. Medumu vecticībnieku kopienas lūgšanu nams.	145
46. Medumu (Vasarišķu) Sv.Jāņa Kristītāja Romas katoļu baznīca.....	148

47.	Pakrāces dzirnavas.....	152
48.	Pasta trakts St.Pēterburga – Kauņa – Varšava.....	158
49.	Basketbolistes Uljanas Semjonovas dzimtā māja.....	162
50.	Pirmā pasaules kara nocietinājumi un kauju vietas.....	166

1. Medumu (Vasarišķu) katoļu baznīcas plebānija

Adrese: Daugavpils novads, Medumu pagasts, Vasarišķi.

Kadastra Nr. 44720040112001

Kadastra Nr. 44720040112001

Piederība: Juridiska persona

Medumu (Vasarišķu) katoļu baznīcas plebānija atrodas nepilnus 20 m uz ziemeļiem no baznīcas. Tā ir plānā kvadrātveida ķieģeļu mūra ēka, kas celta piekalnē. Tādejādi pirmais jeb cokola stāvs daļā ir puspagrabs. Uz dzīvojamam telpām ved kāpnes, ieeja pret baznīcu. Ēkas jumts ir četrslīpju, skārda, krāsots. Plebānijas ēka visticamāk celta uz iepriekšējās ēkas pamatiem. Plebānijas aizsardzība nodrošināma kopā ar baznīcu un kapiem.



Medumu (Vasarišķu) katoļu baznīcas plebānija, skats no D puses. Foto: I. Virse

2. Puščas Zemgales katoļu baznīca

Adrese: Daugavpils novads, Medumu pagasts

Koordinātas: N 178806, E 653468

Kadastra Nr. 44720090132001

Adrese: “Eži”, Papuļi, Medumu pag., Daugavpils nov., LV-5460

Piederība: Juridiska persona

Puščas Zemgales katoļu baznīca atrodas nepilnus 100 m uz ziemeļiem no Puščas kapiem. Uz to ved iebraukts celiņš, tomēr nezinātājam baznīcu tikpat kā nav iespējams atrast. Mūsdienās tā ieslēpta biezi saaugušos krūmos. Puščas Zemgales katoļu baznīcas ēka bijusi celta no māla kleķa divu stāvu augstuma ēka. Grīda un pārsegumi – koka. Telpā bijušas mūrētas, apmestas kolonas. Ieeja baznīcā bijusi pret dienvidiem, pie lieveņa vēl saglabājies no metāla caurulēm metināts krāsots krusts. Ēka nodegusi 20. gs. 80. gados, pašlaik plānojumu grūti saprast. Ēka ir gruvešu stāvoklī.

Kopšana: ja ēku nolemts atjaunot un izmantot kā dievnamu, tad vispirms jānovāc gruvešu kaudzes, ugunsgrēka postījumi, jāizcērt saaugušie krūmi un koki.

Aizsardzības zonas priekšlikums:

Puščas katoļu baznīca nav arhitektūras piemineklis, tomēr liecina par draudzes dzīvi noteiktā laikā. Tādēļ, ja to saglabā, aizsardzības zonai būtu jābūt ap 20m platai joslai ap ēku.



Puščas katoļu baznīcas drupas, skats no R. Foto: I. Virse.

3. Mācītāja O.Svensona dzimtas kapi

Adrese: Daugavpils novads, Medumu pagasts, Ēģiptes kapsēta

Koordinātas: N 180497, E 645121

Piemineklis atrodas Ēģiptes luterāņu baznīcas kapsētā, nepilnus 20m uz rietumiem no baznīcas. Piemineklis ir veidots no neregulāras formas dabīga laukakmeņa, kam nogludināta virsma. Uz matētās virsmas reljefs uzraksts:

ĒĢIPTES (VILKUMIESTA) PASTORĀTA MACĪTĀJA
RAIŅA SKOLOTAJA
OSKARA SVENSONA
1822-1884
DZIMTAS KAPI

Pieminekli atklāja 2012. gada 11. septembrī Dzejas dienu ietvaros. Ēģiptes luterāņu pastorāta mācītāja Oskara Svensona un viņa dzimtas kapus luterāņu kapos Ēģiptē sameklējusi medumiete Austra Žunda, tos sadarbībā ar Medumu pagasta padomi atjaunojusi kultūras pieminekļu aizsardzības valsts inspektore Daugavpils rajonā Vanda Bauļina.

Oskars Ādolfs Svensons Ēģiptes-Birkeneļu draudzes mācītājs bijis no 1822. gada. Vilkumiestā pēc viņa ierosinājuma atvēra lasīšanas skolu, ko apmeklēja 23 skolnieki (18 zēni un 5 meitenes). Par skolotāju tika iecelts baznīcas ērģelnieks Andrejs Bernans. Skolu uzturēja un skolotāju algoja muižas īpašnieki. 1862. gadā Ēģiptes draudzē ir 380 draudzes locekļu, neskaitot bērnus līdz iesvētīšanai. Vēlāk luterāņu skaits strauji samazinājās, jo apkārtnē iedzīvotāji pārgāja katoļticībā. Arī baznīcas mācītāji mainījās bieži, jo kalpot mazajā draudzē nebija izdevīgi. Lai iestātos Grīvas vācu skolā, 1874. gada rudenī O. Svensona pansionātā pamatzināšanas sāka apgūt deviņus gadus vecais Jānis Pliekšāns (informācija no: <http://www.visitdaugavpils.lv> un <http://www.latgaleslaiks.lv/>).

Piemineklis un tā tuvākā apkārtnē sakopta. Tam blakus divi dzelzs krusti, saglabājušies daļēji. Kopumā kapsēta ir ļoti nolaista, piedrazota un izdemolēta.

Aizsardzības zonas priekšlikums:

aizsardzība kopā ar baznīcu un kapsētu.



Piemineklis O.Svensonam Ēģiptes luterāņu baznīcas kapos
(avots: <http://foto.latgaleslaiks.lv/2002-09-13/dzejae.jpg>)

4. Pirmā pasaules kara Vācijas armijas karavīru kapi pie Ēģiptes (Vilkumiesta) luterāņu baznīcas

Adrese: Daugavpils novads, Medumu pagasts

Koordinātas: N 180388, E 645085

Kadastra Nr. 44720050218

Platība: 0.87 ha

Piederība: Pašvaldība

Vācu armijas karavīru kapi atrodas kapsētas teritorijā pie Ēģiptes luterāņu baznīcas 30m uz dienvidiem no baznīcas un uz austrumiem no baznīcas – tās aizmugurē.

Apbedījumu vietai uz dienvidiem no baznīcas nav atsevišķa norobežojuma, platība aptuveni 10x10m. Kapi izvietoti 3 rindās, tos iezīmē standartveida betona krusti. Daļa krustu nav saglabājušies. Rietumu malas nostiprinājums un kapu pieminēklis uz taisnstūrveida pamatnes. Kapu ziemeļu un rietumu pusē lieli koki. Kapsētā bijuši apglabāti 26 vācu karavīri .

Apbedījumu vieta uz austrumiem no baznīcas: ap 10x10m lielā laukumā viens betona krusts. Atšķirībā no visas pārējās kapsētas, vācu karavīru kapi relatīvi labi sakopti.

Kopšana: turpināt kopt kapus, sakopt visu apkārtējo vidi.

Aizsardzība: galvenais apdraudējums – vandaļu postījumi.

Aizsardzības zonas priekšlikums:

vienota aizsardzības zona ar kapiem un baznīcu, ne mazāk kā 50m plata josla ap visu kapsētas teritoriju, ieteicams ap 200x300m liels laukums, ko dienvidaustrumos norobežo šoseja, pārējās pusēs robeža ietu pa plāvām.

Izmantoti VKPAI DC materiāli (39831-2 II).



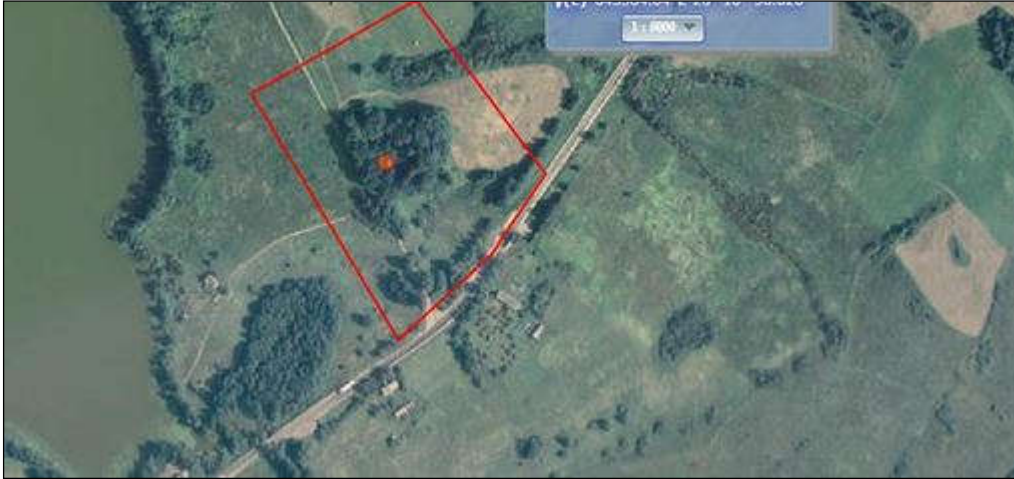
Vācijas armijas karavīru kapi pie Ēģiptes (Vilkumiesta) luterāņu baznīcas, sk.no A.

Foto: I. Virse



Vācijas armijas karavīru kapi pie Ēģiptes (Vilkumiesta) luterāņu baznīcas, baznīcas aizmugurē, sk.no A.

Foto: I. Virse



Vācijas armijas karavīru kapi pie Ēģiptes (Vilkumiesta) luterāņu baznīcas, atrašanās vieta un aizsardzības zonas priekšlikums (Latvijas Ģeotelpiskās informācijas aģentūra 2015).

5. Latvijas armijas ģenerāļa Andreja Auzāna māja „Auzāni”

Adrese: Daugavpils novads, Medumu pagasts, „Auzāni”

Koordinātas: N 181740, E 648987

Kadastra Nr. 44720060103

Piederība: Juridiska persona

Latvijas armijas ģenerāļa A. Auzāna māja „Auzāni” atrodas Lauceses upes kreisajā krastā 1,2 km no Medumu-Demenes ceļa V693 krustojuma ar valsts vietējās nozīmes ceļu Medumi-Smeline V695 pie Pīlādžiem. No šī ceļa aizaudzis māju piebraucamais ceļš 300 m dienvidaustrumu virzienā. Kādreiz uz mājām vedis vēl otrs ceļš (tuvāk uz Medumu pusi), kā arī bijis ceļš uz dienvidiem upes virzienā. Tagad viss aizaudzis, ceļi nav saglabājušies.

Auzānu māja 20. gs. 30. gadu sākuma celta uz veciem pamatiem Lauceses senlejas stāvajā krastā. Tā bijusi plānā taisnstūrveida mūra ēka, vienkārtīga, ar divslīpju jumtu. Pret pagalmu ēkas vidū izveidota jumta izbūve – mezonīns. Pret upi ēkas dienvidu pusē logi bijuši lielāki, te, acīmredzot bijušas lielākas dzīvojamās telpas. Zem ēkas – plaši pagrabi, vismaz daļa no tiem izbūvēti ar logiem – saimniecības telpas. Kara laikā viens ēkas gals bojāts un pēc tam pavisam saremontēts.

Pašlaik A. Auzāna māja „Auzāni” vairs nav dzimtas īpašums. Padomju laikā tuvumā tika izveidota ferma un mājā izmitināti strādnieki. Mājas pagrabā turētas cūkas. Ēka ir uz sabrukšanas robežas, tās atjaunošanai nepieciešami ļoti lieli līdzekļi. Jaunie īpašnieki negrasās māju izmantot dzīvošanai.

Aizsardzības zonas priekšlikums:

Ēka nav arhitektūras piemineklis. Īpaša aizsardzības zona nav nepieciešama, ja ēku neiekļauj apskates objektu maršrutā. Tā kā tā atrodas privātā īpašumā, tās atjaunošanā un vietas sakopšanā pašvaldība līdzekļus nevar ieguldīt, īpašnieki nav gatavi ieguldīt savus līdzekļus. Ieteicams uz autoceļa novietot norādi un informāciju par A. Auzānu un māju. Šis objekts var tikt iekļauts arī pārgājiena maršrutā pa Lauceses senleju, bet pašreizējā stāvoklī ēka ir nepievilcīga un bīstama apmeklētājiem.

Andrejs Auzāns (1871. gada 4. aprīlis — 1953. gada 23. marts) bija latviešu ģenerālis un zinātnieks, Triju Zvaigžņu ordeņa kavalieris.

Dzimis Pļaviņu pagastā "Bormaņu" saimniecībā, lauksaimnieku ģimenē. Mācījies Kokneses un vēlāk Vietalvas pagastskolās, Pleskavas mērnieku skolā, bet pēc tam, uzsācis mācības kara topogrāfu skolā. No 1896. gada bija topogrāfijas daļas virsnieks. 1900. gadā iestājies ģenerālštāba akadēmijā, kuru absolvēja 1903. gadā (iegūstot kapteiņa pakāpi). 1905. gadā Auzāns pabeidza praktisko kursu ģeodēzijā un astronomijā pie galvenās astronomijas observatorijas Pulkovā un tika ieskaitīts Krievijas armijas ģenerālštābā. Piedalījies Krievu-japāņu karā. Pēc tam darbojās kā virsnieks, topogrāfs un ģeodēzists Igaunijā, Somijā, Mandžūrijā, kā arī Turkmenistānā. 1907. gadā paaugstināts par apakšpulkvedi, bet 1911. gadā par pulkvedi.

No 1916. gada septembra A. Auzāns bija 7. Bauskas latviešu strēlnieku pulka bataljona komandieris, bet vēlāk iecelts par 2. Latviešu strēlnieku brigādes komandieri. A. Auzāns to

vadīja Ziemassvētku un vēlākajās Janvāra kaujās. 1917. gadā viņu iecēla par Krievijas galvenā štāba ģeodēzijas-topogrāfijas daļas priekšnieku.

1923. gadā A. Auzāns atgriezās Latvijā, iestājās Latvijas armijā, kur ieguva ģenerāļa pakāpi. Viņš ieņēma amatu Kara padomē, bet no 1927. gadā kļuva par Latvijas armijas galvenā štāba topogrāfijas daļas priekšnieku. Turklāt A. Auzāns bija arī kara zinību pasniedzējs Kara skolā. Viņš bija arī Latviešu strēlnieku biedrības priekšnieks, strēlnieku vēstures redakcijas loceklis. Sarakstījis vairākus darbus par topogrāfiju, militāro vēsturi un citām tēmām.

Gribēdams mūža otru pusi pavadīt laukos, A. Auzāns Kurcuma pagastā (tagad Medumu pagasts) iegādājās lauku mājas – vecu muižas vietu, kurā no jauna uzcēla ēkas un iekopa saimniecību. 1933. gadā ģenerālis A. Auzāns, sasniegdams maksimālo vecumu, atvaļinājās no dienesta un savus spēkus veltīja Auzānu saimniecībai. 1941. gada pavasarī A. Auzānam padomju vara atsavina labi iekopto saimniecību.

Pēc Latvijas okupācijas nesadarbojās ne ar padomju, ne arī nacistu varu. 1944. gadā ar ģimeni izbrauca uz Vāciju, bet 1948. gadā emigrēja uz Apvienoto Karalisti. Andrejs Auzāns miris 1953. gada 23. martā, apbedīts Stokportā.

Dienesta laikā apbalvots ar Jura ordeni (IV šķira), Vladimira ordeni (IV, II šķiras), Staņislava ordeni (III, II šķiras), Annas ordeni (III, II šķiras), Triju Zvaigžņu ordeni (II šķiera), kā arī ar citiem apbalvojumiem. Andrejs Auzāns bija latviešu studentu korporācijas *Fraternitas Vesthardiana* goda filistrs.

Dzīvodams Medumos, A. Auzāns iesaistījās pagasta dzīvē, veicinot tā saimniecisko un arī sociālo izaugsmi. Ar viņa tiešu atbalstu tika uzcelta Medumu skola (tolaik sešgadīgā), atjaunota Ēģiptes luterāņu baznīca, uzcelta Ēģiptes mācītājmāja, uzcelts Medumu pagastnams, kurā darbojās ne tikai pagasta valde, bet arī bibliotēka, doktorāts, dažādas lauksaimnieku organizācijas.

Sakarā ar ģenerāļa A. Auzāna 130. dzimšanas dienu, 85. gadadienu kopš Ziemassvētku kaujām un ieguldījumu Medumu pagasta sabiedriskajā dzīvē, Medumu pagasta padome pieņēma lēmumu uzstādīt memoriālo plāksni Medumu ciematā, veltītu LR armijas ģenerālim, zinātniekam un sabiedriskajam darbiniekam Andrejam Auzānam. Piemiņas plāksne uzstādīta pie Medumu vidusskolas.

Ar Medumiem saistīti A. Auzāna meitu Aleksandras un Lidijas jaunības gadi, jo vasaras mēnešus viņas pavadīja laukos, palīdzot tēvam saimniecībā. Lidija kļuva par ievērojamu latviešu trimdas rakstnieci (Lidija Auzāne-Tīcmane). Viņas devums literatūrā ir plašs: 23 lugas, dzejoļi, kā arī literatūrkritikas darbi (informācija no <http://www.sargs.lv/> un <http://latvjustrēlnieki.lv/>).



„Auzāni”, sk. no Z. Foto: I. Virse.



Auzānu mājas R gals, pagrabu telpas, kur turētas cūkas, D puse
ar plašajiem logiem, sk. no ZR. Foto: I. Virse



„Auzānu” atrašanās vieta (Latvijas Ģeotelpiskās informācijas aģentūra 2015)

6. Kščevas pareizticīgo baznīcas vieta un mācītāja kaps

Adrese: Daugavpils novads, Medumu pagasts, Kščeva
Koordinātas: N 179792, E 650126
Kadastra Nr.:44720080121
Piederība: Juridiska persona

Kščevas pareizticīgo kapsēta atrodas valsts vietējā autoceļa Medumi-Demene V963 un pašvaldības ceļa uz Kurcumu krustojumā pie autobusu pieturas „Kščeva”. Kapi izveidoti līdz 1,5m augstā paugurā ar izlīdzinātu virsu. Kapsētai ir četrstūra forma, izmēri apmēram 40x40m. Iespējams, ka austrumu mala ir norakta, veidojot iebraukto ceļu uz Kurcumu (kādreiz uz fermu). Jādomā, ka arī uzkalna ziemeļu mala nav saglabājusies oriģināla – tā norakta, būvējot autoceļu uz Kurcumu. Kapsētu pa perimetru ieskauj lieli koki, tādu nav tikai austrumu pusē.

Savulaik Kščevā bijusi visai liela pareizticīgo draudze, tādēļ 1926.gadā tika uzcelta neliela koka baznīciņa vai kapliča (krieviski – *časovņa*), kas līdzinājās pašreiz Latvijas Etnogrāfiskajā brīvdabas muzejā apskatāmajai Rogovkas baznīcai (celta 1930.g.). Kščevas baznīca bijusi plānā četrstūra, 3x4m liela, ap 6m augsta, ar stāvu divslīpju jumtu, virs tā neliels tornītis ar sīpolveida kupolu un krustu. Pamati – akmeņu mūris. Baznīca celta no kaļķiem, stūri savienoti krusta pakšos. Kščevas baznīca bijusi 3 reizes mazāka par Rogovkas baznīcu (6x6x12m), atšķiras arī logu veidojums.

Kščevas baznīca nojaukta 1962.gadā. Tās vietā 2010. gadā vietējie iedzīvotāji uzstādīja pareizticīgo krustu betona pamatnē, tam blakus plāksne ar paskaidrojošu tekstu krievu valodā.

Kapos apbedīts arī Kščevas draudzes mācītājs Konstantins Ivanovičs Smeļskis 79 g. un viņa sieva Anna Dmitrijevna 67g. Par to liecina grūti salasāms uzraksts krievu valodā uz kapa pieminekļa. Piemineklis – sarkanīga granīta stēla uz četrstūrainas pamatnes, augšgals noapaļots, virs pieminekļa ažiurs metāla krusts. Pareizticīgo krusts iegravēts akmenī virs teksta. Ap kapa vietu 4 akmens stabiņi, kurus kādreiz savienojušas ķēdes.

Kapsēta vairs netiek lietota, tomēr pie abiem krustiem nolikti ziedi.

Kapsēta nav postīta. Blakus bijusi mācītājmāja un krogs. Domājams, ka viena no tām ir uz DDR no kapsētas saglabājušas plēstu akmeņu mūra ēkas paliekas, tai vēlāk bijis piebūvēts betona priekšnams. Pašlaik ieaugusi krūmos, tiek izmantota par nelegālu izgāztuvi. Blakus ēkai acīmredzot fermas būvju paliekas, dažas no kurām – vaļēja zemē iedziļināta ūdens tvertne – potenciāli bīstamas.

Kapsētas vieta jāturpina kopt, jālikvidē izgāztuve un bīstamie objekti. Nav pieļaujama lielo koku izzāģēšana, ja vien tie neapdraud cilvēku dzīvību.

Aizsardzības zonas priekšlikums: Aizsardzības zona varētu būt vismaz 30m josla ap kapsētas teritoriju, ziemeļu pusē – līdz ceļam.



Kščevas pareizticīgo kapsētas R mala un iebrauktais ceļš, sk. no Z. Foto: I. Virse



Kščevas pareizticīgo kapsēta, ZR stūris, sk. no D. Foto: I. Virse



Kščevas pareizticīgo kapsēta, piemiņas zīme baznīcas vietā. Foto: I. Virse



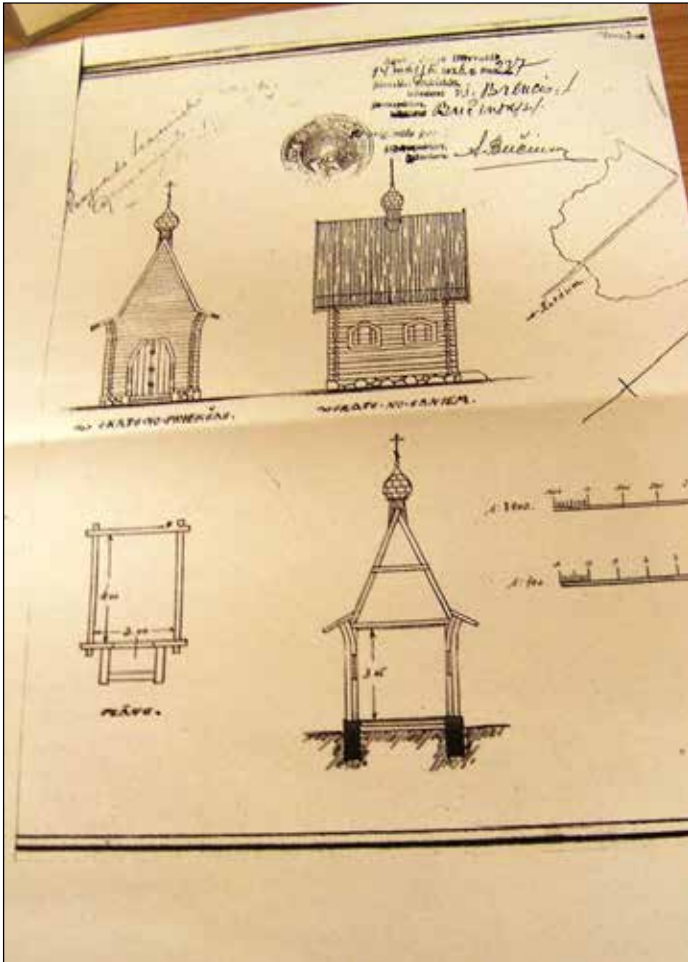
Kščevas pareizticīgo kapsēta, mācītāja kaps, sk. no ZR. Foto: I. Virse



Kščevas pareizticīgo kapsēta, mācītāja kapa piemineklis, sk. no DA. Foto: I. Virse



Kščevas mācītājmāja, sk. no ZA. Foto: I. Virse



Kščevas baznīcas projekts (Medumu vidusskolas muzejs)



Kapliča (pareizticīgo, celta 1926. gadā) Ilūkstes apriņķa Kurcuma pagasta Kščevā.
1927. gada 28. jūlijs. Fotografēja: Olģerds Erdmanis. (LNVM, Neg. Nr. 7007)



Kščevas pareizticīgo kapsētas atrašanas vieta un aizsardzības zonas priekšlikums (Latvijas Ģeotelpiskās informācijas aģentūra 2015)

7. Pirmā pasaules kara Vācijas armijas karavīru kapi „Poschuli”

Adrese: Daugavpils novads, Medumu pagasts
Medumu – Demenes ceļš V693, R pusē
Koordinātas: N 181339, E 694802
Kadastra Nr. 44720080206
Piederība: Valsts

Kapsēta atrodas valsts mežā Medumu – Demenes ceļa rietumu pusē, pagriezieni uz rietumiem aiz pieturas ”Požuļi”. Meža ceļš, kas ved Laucese virzienā.

Kapi meža ceļa labajā pusē, pašlaik aizauguša izcirtuma malā. Kapi četrstūra formas, apkārt valnis (20x17m vaļņa iekšpusē). Vaļņa augstums 80cm, platums pamatnē 2m. Pie vaļņa vairākas egles – kādreizējā stādījuma atliekas, kapu teritorijā vairāki koki. Ziemeļu stūrī izgāzta koka saknes.

Kapsētas dienvidrietumu malā vārtu vieta, ko noslēdz 4 betona stabiņi un akmeņu mūra piemineklis ar betona plāksni, kurā uzraksts: GEFALLENEN III. BATL.R.J.RG.257. Kapos 6 kopējās kapu rindas, kas reljefā neizdalās. Uz kapu rindām standarta betona kapu krusti ar uzrakstiem pret ieeju.

Kapsēta ir sakopta, atjaunota plāksne pie ieejas. Postījumi nav redzami.

Aizsardzība: Turpināt kapu kopšanu. Tā kā kapi atrodas mežā, kurā tiek veikta mežsaimnieciskā darbība, tad nav nepieļaujama kapu izpostīšana.

Aizsardzības zonas priekšlikums:

aizsardzības zona vismaz 30m josla ap kapsētu.

(izmantotā literatūra un avoti: J.Lismanis. 1915-1920. *Kauju un kritušo karavīru piemiņai*. Rīga, N.I.M.S.: 1999, 73.lpp.; VKPAI DC 1165/16).



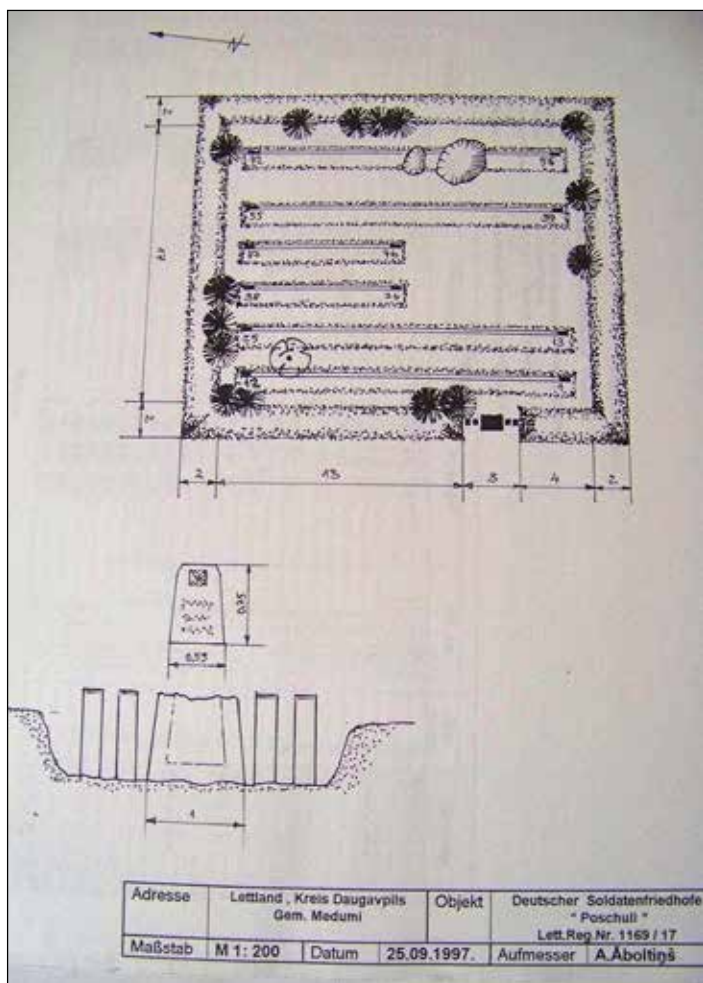
Vācijas armijas karavīru kapi „Poschuli”, centrālā daļa, sk. no R. Foto: I. Virse.



Vācijas armijas karavīru kapi „Poschuli”, ieejas vieta, sk. no A. Foto: I. Virse.



Vācijas armijas karavīru kapi „Poschuli”, ZR daļa, sk. no DA. Foto: I. Virse.



Vācijas armijas karavīru kapi „Poschuli”, plāns (VKPAI DC).



Vācijas armijas karavīru kapi „Poschuli”, atrašanās vieta (Latvijas Ģeotelpiskās informācijas aģentūra 2015)



Vācijas armijas karavīru kapi „Poschuli”, aizsardzības zonas priekšlikums (Latvijas Ģeotelpiskās informācijas aģentūra 2015)

8. Pirmā pasaules kara Krievijas armijas karavīru kapi „Krivinišķi”

Adrese: Daugavpils novads, Medumu pagasts, Krivinišķi

Medumu – Demenes ceļš V693, A pusē

Koordinātas: N 183237, E 652088

Kadastra Nr. 44720070173

Piederība: Valsts

Kapi atrodas valsts mežā, meža ceļa, kas ved uz Krivinišķiem, dienvidu pusē. Ceļš no Medumu – Demenes ceļa nogriežas uz austrumiem netālu no „Požuļu” pieturas, tad apmēram 2,3 km pa meža ceļu. Ap 1km uz rietumiem no Krivinišķiem, 1,8km uz austrumiem no tilta pār Laucesi (Līkais tilts), 1,2km uz austrumiem no Purvmaļu mājām.

Kapsēta atrodas mežā, pieminekļa vieta ir attīrīta. Piemineklis ir tipveida betona obelisks, uzraksts :LIELAJĀ PASAULES KARĀ KRITUŠAJIEM 1913 – 1917. Kādreiz ap kapsētu bijis valnis, betonēta vārtu vieta un vārti. Tagad krūmos un zālēs ieaugusi vārtu vieta. Piemineklis atrodas uz neliela paaugstinājuma. Šajā kapsētā apbedīti 132.Benderu un 129.Besarābijas kājnieku pulka karavīri.

Pie Zelta kalna 1916.-1917.g. notika ļoti sīvas kaujas – to 20 reižu ieņēma krievu un vācu karavīri. 1917.g. to aizstāvēja sieviešu „nāves bataljons”.

Kopšana: kapi jāturpina kopt, jāattīra visa teritorija, jāatjauno vārti.

Aizsardzība: tā kā kapi atrodas mežā, kurš tiek izcirsts, var tikt skarta arī kapu teritorija, tāpēc potenciālie riski novēršami.

Aizsardzības zonas priekšlikums:

vismaz 30m plata josla ap kapu teritoriju.

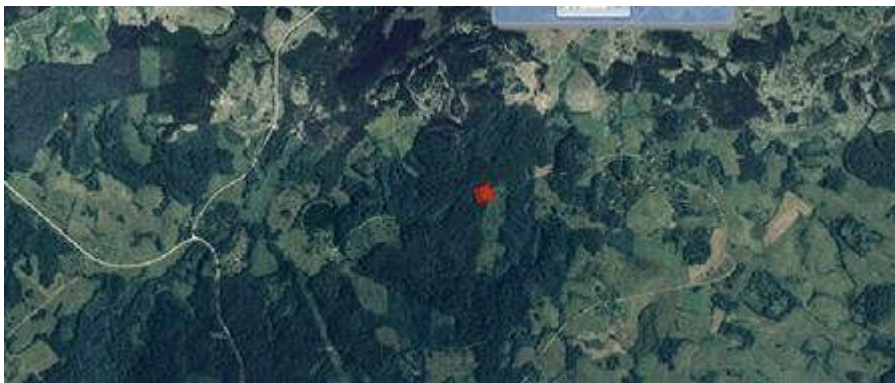
(Izmantotā literatūra un avoti: J.Lismanis. 1915-1920. *Kauju un kritušo karavīru piemiņai*. Rīga, N.I.M.S.: 1999, 72.lpp.; VKPAI DC 4490)



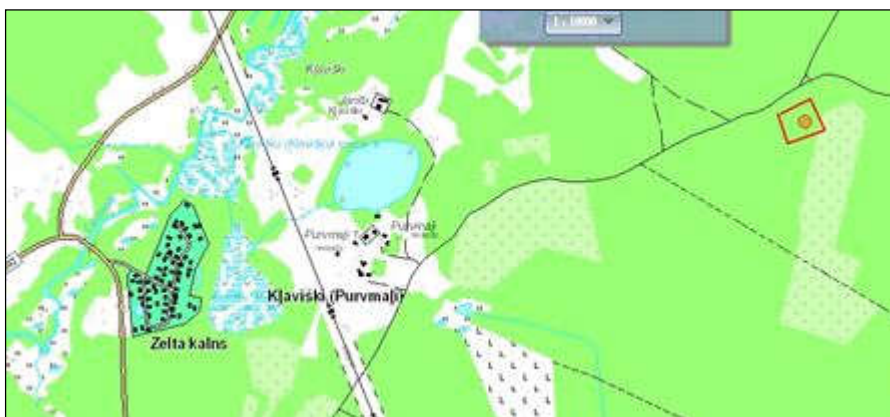
Krievijas armijas karavīru kapi „Krivinišķi”, sk. no ZA. Foto: I. Virse.



Krievijas armijas karavīru kapi „Krivinišķi”, sk. no ZA. Foto: I. Virse.



Krievijas armijas karavīru kapi „Krivinišķi”, atrašanās vieta (Latvijas Ģeotelpiskās informācijas aģentūra 2015).



Krievijas armijas karavīru kapi „Krivinišķi”, atrašanās vieta, aizsardzības zonas priekšlikums (Latvijas Ģeotelpiskās informācijas aģentūra 2015).

9. Pirmā pasaules kara Krievijas armijas karavīru kapi

Adrese: Daugavpils novads, Medumu pagasts.

Autoceļa A13 (Daugavpils – Lietuvas robeža) malā

Koordinātas: N 185115, E 648576

Kadastra Nr. 44720040627

Platība: 0.11 ha

Piederība: Pašvaldība

Kapi atrodas Daugavpils – Kauņas šosejas A13 austrumu pusē pretī autobusu pieturai „Smilgini”, šosejas 15.km. Tie atrodas piekalnē starp šoseju un augstsprieguma līnijas trasi. Kādreiz ap kapu vietu bijis zemju valnis, vārtu vietu iezīmē tagad zālē un krūmos ieauguši betona pamati, kāpnīšu vieta. Piemineklis novietots uz 0,73x1,02x0,82m lielas pamatnes, obeliska izmēri 1,7x0,85x0,63m. Piemineklis celts 1933. gadā

Kapus iezīmē tipveida betona obelisks ar uzrakstu:

PIRMĀ PASULES KARĀ 1914-1917 KRITUŠIEM KRIEVU KARAVĪRIEM

Apbedīti 173.Kameņecas un 176.Perevoločenskas kājnieku pulka karavīri.

Pašlaik piemineklis nekopts, tāpēc nepieciešams sakopt pieminekļa apkārtni, jāizplauj, jānocērt krūmi, nepieciešams atrast kapu robežu un atjaunot pieejas vietu.

Aizsardzība: kapu vieta atrodas tiešā augstsprieguma trases tuvumā, kā arī šosejas tuvumā. Jānodrošina, lai šo objektu uzturēšanas darbi netraucētu apbedījumus.

Aizsardzības zonas priekšlikums:

pašreiz kapu teritorija ir izmērīta no apkārtējās zemes kā pašvaldības zeme, iespējams, zona jāpaplašina vismaz 30m platā joslā ap kapu teritoriju, R pusē līdz šosejai.

(izmantotā literatūra un avoti: J.Lismanis. 1915-1920. *Kauju un kritušo karavīru piemiņai*. Rīga, N.I.M.S.: 1999, 72.lpp.; VKPAI DC 38257-2 II, 3947-1 II).



Krievijas armijas karavīru kapi pie pieturas „Smilgini”, sk. no R. Foto: I. Virse.



Krievijas armijas karavīru kapi pie pieturas „Smilgini”, sk. no R. Foto: I. Virse.



Krievijas armijas karavīru kapi pie pieturas „Smilgini”, atrašanās vieta un aizsardzības zonas priekšlikums (Latvijas Ģeotelpiskās informācijas aģentūra 2015).

10. Pirmā pasaules kara Vācijas armijas karavīru kapi „Sadischki” (Ķieģeļnīcas kapi)

Adrese: Daugavpils novads, Medumu pagasts.

Starp Daugavpils – Kauņas šoseju A13 un valsts vietējo autoceļu

Daugavpils – Smeline V695.

Koordinātas: N 182482, E 647879

Kadastra Nr. 44720060037

Piederība: Fiziska persona

Kapi atrodas starp Daugavpils – Kauņas šoseju A13 un valsts vietējo autoceļu Daugavpils – Smeline V695, tiem var piebraukt gan no šosejas – pagrieziens uz austrumiem tūlīt aiz Medumu pagasta robežas – un no zemes ceļa puses, pagriežoties uz Matīšu mājām. Orientieris – telekomunikāciju masts.

Kapi atrodas ap 500m uz Z no telekomunikāciju masta, 620m uz Z no Matīšu mājām, 760m uz Z no autoceļa. Gar kapiem Z pusē iet elektrolīnijas trase. Agrākais orientieris – Ķieģeļnīcu mājas, vairāk nav lokalizējamas. Uz kapiem ved sākumā māju ceļš, tālāk iebraukts lauku ceļš. Apkārt kapiem no jauna stādīts mežs, krūmājs, A pusē – mežs.

Kapi taisnstūrveida, to teritorija 20x38m, stipri postīti. Ap kapsētu zems valnis, dažviet akmeņu krāvums. Ieejas vieta dienvidu pusē, par ko liecina vairāki betona stabiņi. Kapos centrā no akmeņiem un kapu plāksnēm (taisnstūrveida un krustveida) veidots neliels paaugstinājums, te arī bērza krusts (uzstādīts 2005.gadā). Bijušas 10 kopīgas kapu rindas. Kapiem šķērsām divas stādītu egļu rindas (paralēlas apbedījumu vietām), kapos arī vairāki lieli koki. Kapos bijuši apbedīti vismaz 152 kritušie.

Ķieģeļnīcas kapi ļoti ievērojami postīti. 20. gs. 50. gados kāda sieviete ar cirvi vai āmuru sasitusi visus uzstādītos krustus, saplēstas arī kapu plāksnes. Tagad vairums krustu novietoti atpakaļ, sastiprināti, tomēr daļa joprojām apgāzti un saplēsti.

Kopšana: kapi jāturpina kopt un jāatjauno krusts.

Aizsardzība: tā kā kapi atrodas uz privātas zemes, jāraugās, lai izcērtot mežu netiktu skarti kapi vai izcirsti koki to tiešā tuvumā.

Aizsardzības zonas priekšlikums:

vismaz 30m plata josla apkārt kapu teritorijai.

(Izmantotā literatūra un avoti: J.Lismanis. 1915-1920. *Kauju un kritušo karavīru piemiņai*. Rīga, N.I.M.S.: 1999, 72. – 73.lpp.; VKPAI DC).



Telekomunikāciju masts un Pirmā pasaules kara laika blindāža, sk. no R. Foto: I. Virse.



Vācijas armijas karavīru kapi „Sadischki”/Ķieģeļnīcas kapi, sk. no D. Foto: I. Virse.



Vācijas armijas karavīru kapi „Sadischki”/Ķieģeļnīcas kapi, egļu rindas, sk. no A. Foto: I. Virse.



Vācijas armijas karavīru kapi „Sadischki”/Ķieģeļnīcas kapi, Z daļa, sk. no DA. Foto: I. Virse.



Vācijas armijas karavīru kapi „Sadischki”/Ķieģeļnīcas kapi, D daļa, sk. no A. Foto: I. Virse.



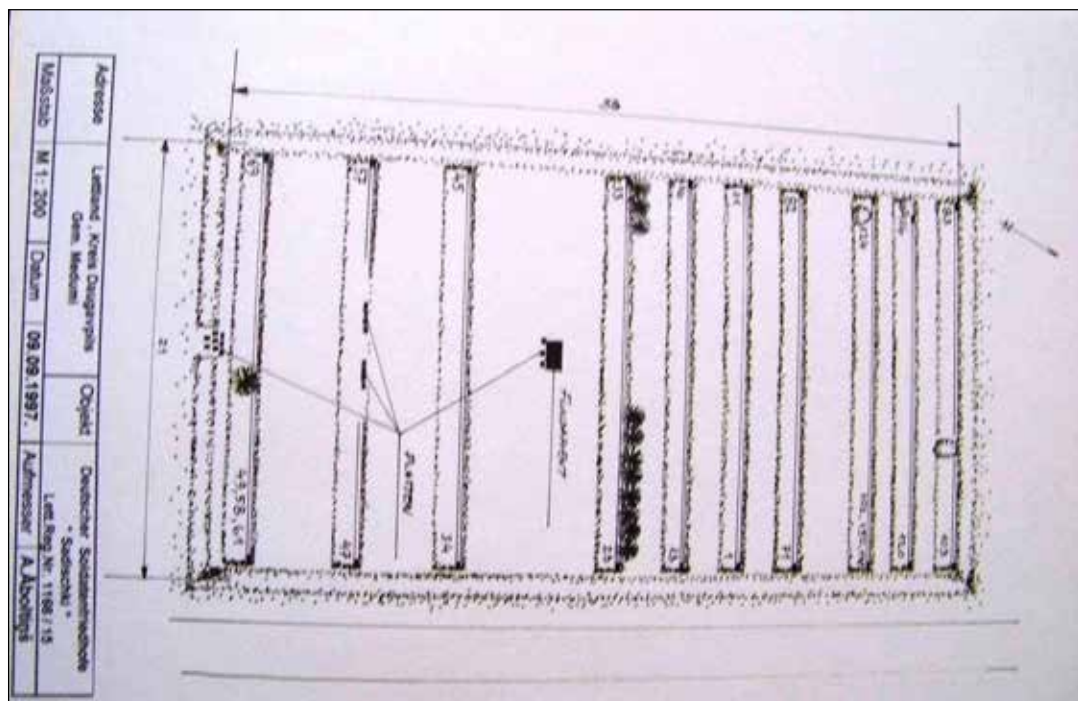
Vācijas armijas karavīru kapi „Sadischki”/Ķieģeļnīcas kapi, sasistās kapu plāksnes. Foto: I. Virse.



Vācijas armijas karavīru kapi „Sadischki”/Ķieģeļnīcas kapi, vārtu vieta, sk. no A. Foto: I. Virse.



Vācijas armijas karavīru kapi „Sadischki”/Ķieģeļnīcas kapi, paaugstinājums kapu centrā. Foto: I. Virse.



Vācijas armijas karavīru kapi „Sadischki”/Ķieģeļnīcas kapu plāns (VKPAI DC)



Vācijas armijas karavīru kapi „Sadischki”/Ķieģeļnīcas kapi, atrašanās vieta un aizsardzības zonas priekšlikums (Latvijas Ģeotelpiskās informācijas aģentūra 2015).

11. Pirmā pasaules kara Vācijas armijas karavīru kapi „Ābelischki” (Bērziņi, Priedaine)

Adrese: Daugavpils novads, Medumu pagasts

Vācu armijas karavīru kapi „Abelischki” atrodas uz ZR no Ilgas ezera, mežā uz ZA no mājām Bērzaies (Priedaines – vairāk daba nav lokalizējamas, Dzērveņi un Tuksneši – neapdzīvotas). Kapiem nav piebraucamā ceļa. Kapos var sasniegt, braucot no Ilgas puses (Ilga – Smeline) un nogriežoties uz Grantniekim un Bērzaies.

Kapi četrstūra formas, 20x20m, pa perimetru zemes valnis, ieejas vietā 5 betona stabiņi. Bijis egļu stādījums. Centrā betona pieminekļa pamats. Kapos 19 betona plāksnes, katrā līdz 6 uzvārdiem. Apbedīti 113 kritušie. Apbedītie galvenokārt no 151.kājnieku pulka, 74. landšturma kājnieku pulka un 5. un 18. rezerves kājnieku pulka, krituši 1915.g. IX-1917.g.V.

Kapi netiek kopti, tiem ir grūti piekļūt. Vietējo māju cilvēki stāsta, ka uz austrumiem no „Bērzaies” mājām tīrumā tiek uzarti cilvēku kauli, arī te it kā esot karavīru apbedījumi.

(Izmantotā literatūra un avoti: J.Lismanis. 1915-1920. *Kauju un kritušo karavīru piemiņai*. Rīga, N.I.M.S.: 1999, 73.lpp.; VKPAI DC)



Vācijas armijas karavīru kapi „Ābelischki” aptuvenā atrašanās vieta (Latvijas Ģeotelpiskās informācijas aģentūra 2015).

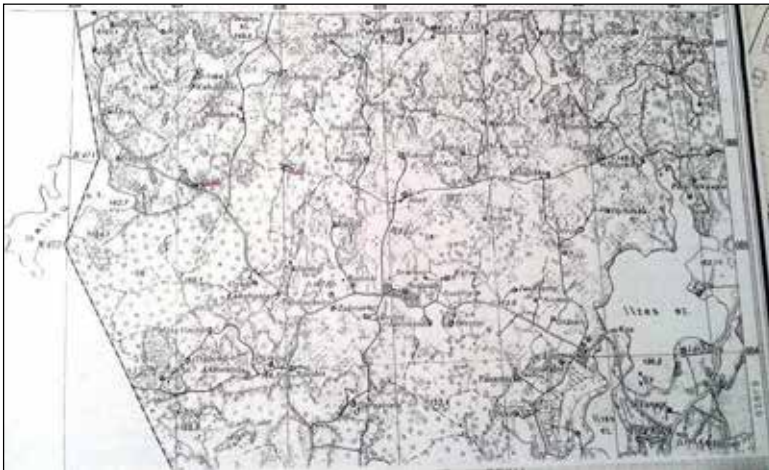
12. Pirmā pasaules kara Vācijas armijas Vācijas karavīru kapi „Schlepaki”

Adrese: Daugavpils novads, Medumu pagasts.

Vācu armijas karavīru kapi „Schlepaki” atrodas uz rietumiem no „Abeischku” kapiem, ap 1,5km uz rietumiem no „Ošu” mājām. Kapos bijušas 27 betona plāksnītes, kurās iegravēti 159 zināmo karavīru uzvārdi, pieminēts, ka te apbedīti arī 73 nezināmi vācu karavīri un 101 krievu karavīrs. Kapi 17x21m lieli, vidū iespējamā pieminekļa vieta.

Kapi netiek kopti, tie ir grūti pieejami.

(Izmantotā literatūra un avoti: J.Lismanis. 1915-1920. *Kauju un kritušo karavīru piemiņai*. Rīga, N.I.M.S.: 1999, 72. lpp.; VKPAI DC 1165/16).



Vācijas armijas karavīru kapi „Schlepaki”



Vācijas armijas karavīru kapi „Schlepaki”, aptuvenā kapu atrašanās vieta (Latvijas Ģeotelpiskās informācijas aģentūra 2015).

13. Pirmā pasaules kara Vācijas armijas karavīru kapi „Vilischki” (Kuročkina starica)

Adrese: Daugavpils novads, Medumu pagasts
Koordinātas: N 177701, E 652276
Kadastra Nr. 44720090047
Platība: 0.08 ha
Piederība: Pašvaldība

Vācu armijas karavīru kapi „Vilischki” atrodas 1,5km uz dienvidaustrumiem no Kščevas, 950m uz dienvidaustrumiem no „Vītiņu” majām, iebraukta meža ceļa rietumu pusē.

Kapi taisnstūra formas, 32x30m, pa perimetru kapus norobežo sekls grāvītis, ieejas vieta rietumu pusē, te betona stabiņi. Kapos septiņas kopējo apbedījumu rindas ar betona krustiem (144, ar uzrakstiem pret ieeju) un apbedījumu dobe ar 11 tipveida betona plāksnēm. Apbedījumu dobes dienvidrietumu galā liels ozols, no tā uz rietumiem pieminēklis: uz no akmeņiem mūrētas trīspakāpju pamatnes vertikāli novietots laukakmens. Tam rietumu pusē bijusi plāksne. Pamatnes izmēri: 100x120-200x65cm, akmens augstums 130cm. Apbedījumu dobes ziemeļaustrumu galā izmeros lielāks krusts leitnantam Dr.Paulam Nabicam (Paul Nabitz).

Kapsētā apbedīti 197 vācu armijas karavīri un 27 krievu armijas karavīri. Kapus vienkāršāk sasniegt no Birulišķu puses. Kapus kopj Medumu pagasta pašvaldība, kas veicams arī turpmāk.

Aizsardzība: kapi atrodas uz pašvaldības zemes, ja apkārtējo mežu izcērt, nav pieļaujama kapu izpostīšana.

Aizsardzības zonas priekšlikums:

vismaz 30m plata josla apkārt kapu teritorijai (iziet ārpus pašvaldības īpašuma).

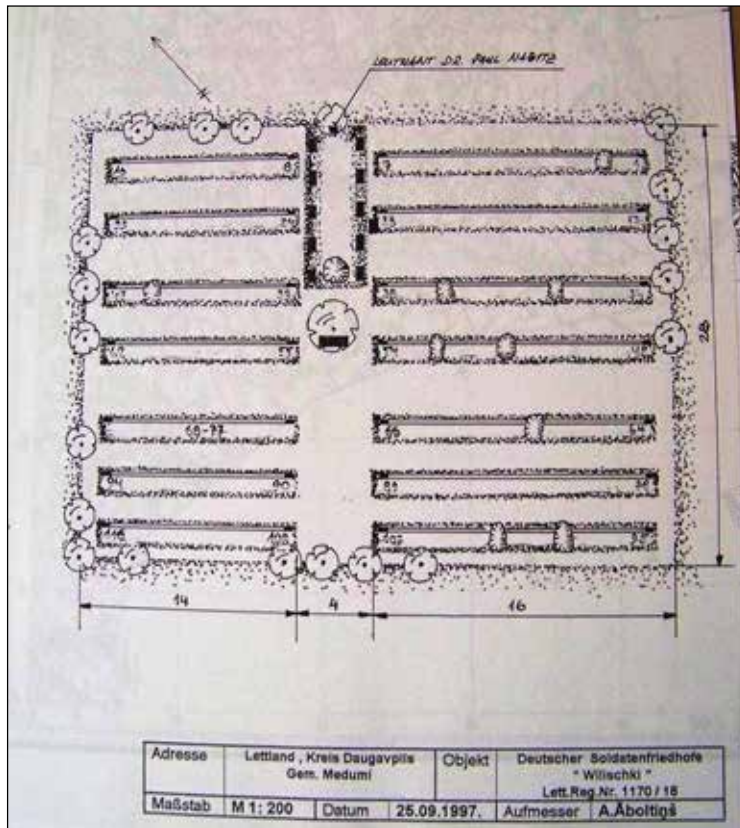
(Izmantotā literatūra un avoti: J.Lismanis. 1915-1920. *Kauju un kritušo karavīru piemiņai*. Rīga, N.I.M.S.: 1999, 73.lpp.; VKPAI DC).



Vācijas armijas karavīru kapi „Vilischki”, sk. no ZA. Foto: I. Virse



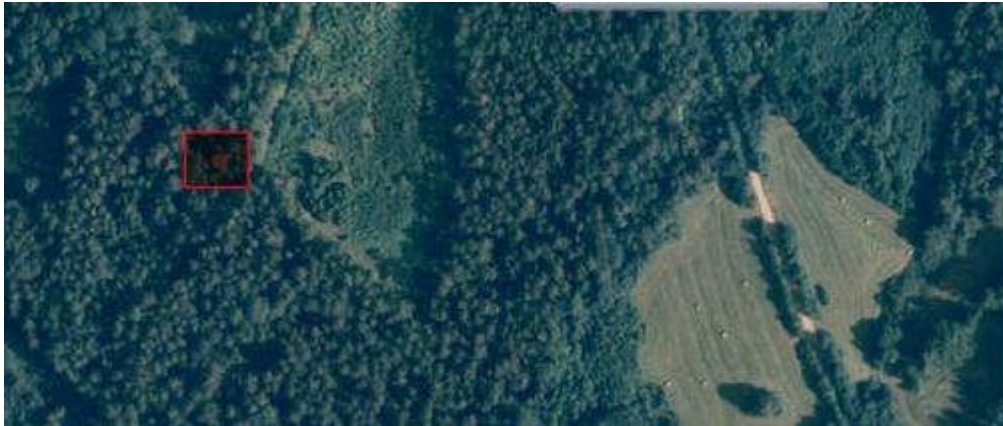
Vācijas armijas karavīru kapi „Vilischki”, sk. no R. Foto: I. Virse



Vācijas armijas karavīru kapi „Vilischki” kapu plāns (VKPAI DC)



Vācija armijas karavīru kapi „Vilischki” atrašanās vieta (Latvijas Ģeotelpiskās informācijas aģentūra 2015).



Vācijas armijas karavīru kapi „Vilischki” aizsardzības zonas priekšlikums (Latvijas Ģeotelpiskās informācijas aģentūra 2015).

14. Pirmā pasaules kara ierakumu betona nocietinājumi

Adrese: Daugavpils novads, Medumu pagasts, Daugavpils – Kauņas šosejas A13

14.km, R pusē

Koordinātas: N 183703, E 647553

Kadastra Nr. 44720040531

Piederība: Valsts

Piemīņas vieta un frontes nocietinājumu atliekas atrodas nelielā augstienē Daugavpils – Kauņas šosejas A13 14.km. Šosejas rietumu pusē pie pagrieziena uz Grāveļu ezeru pretī Medņu mājām. Uz ziemeļiem no augstienes atrodas Medumu ezers, uz dienvidiem Glušačoks (Bezvārdis), kura krasti purvaini.

Šajā augstienē bija saglabājušās tranšejas un bunkuri, bet pēc tam, kad tie daļēji tika attīrīti, vieta mantraču izrakņāta, betona bunkuru vietas un ierakumi sapostīti.

Piemīņas vietu iezīmē koka pareizticīgo krusts, tam blakus novietotas divas plāksnes. Kreisajā pusē melna taisnstūrveida plāksne uz betona pamatnes ar uzrakstu:

ТĒВИЈАС АИЗТĀВЈИЕМ

1914-1917

ЗАЩИНИКАМ РОДИНЫ

Labajā pusē taisnstūrveida gaiša metāla plāksne uz pults veida pamatnes ar uzrakstu krievu valodā un Krievijas ģerboni un Sv.Georga ordeņa krustu. Uzraksta teksts veltīts Krievijas armijas kareivjiem un virssniekiem, kas krita cīņās Medumu augstienē 1915.gada rudenī. Krustu pie Daugavpils – Kauņas šosejas vietā, kur 1915. gada rudenī nostabilizējās frontes līnija, 2000. gadā uzstādīja Krievu biedrība. Uz ziemeļiem no krusta kalniņā var redzēt līkumotās tranšejas, kas savienoja bunkurus, kā arī bunkuru atliekas.

1915.gada vasarā vācu karaspēks no Viļņas – Kauņas puses sāka uzbrukumu Daugavpilij. Daugavpils virzienu aizstāvēja 5. Krievijas armija, kuru komandēja ģenerālis Pāvels Pleve. 1915.gada vasarā krievu armijai bija grūtības ar munīciju. Vācieši uzbruka no Vileikas, Molodečenas, kā arī no rietumiem un virzījās uz Daugavpili (Dvinsku). Krievu armija bija spiesta atkāpties. Gan vācu, gan krievu armija ierīkoja aizsargjoslu – izraka tranšejas, būvēja bunkurus. Vācieši bunkurus cēla no betona, un tie daļēji saglabājušies līdz šodienai.

Kaujās pie Dvinskas (Ilgas – Medumu – Kščevas sektorā) krievu armija zaudēja ap 30000, vācu – ap 3000 karavīru. Vācu 352. pulka, kas piedalījās kaujās pie Dvinskas, kapsēta atrodas Lietuvā, bet daudz vācu karavīru apbedījumu ir Medumu un Demenes pagastu teritorijā. Kopā Medumu teritorijā ir reģistrēti septiņi vācu karavīru kapi. Par krievu armijas zaudējumiem Latvijā liecina obeliski netālu no Medumiem gar Sanktpēterburgas – Varšavas maģistrāli un Krivinišķos. Medumu teritorijā ir reģistrēti trīs brāļu kapi, kur tika apglabāti kritušie krievu karavīri (www.letonika.lv).

Kopšana: nepieciešams izplaut zāli, neļaut aizaugt ar krūmiem, jānovāc kritalas.

Aizsardzība: piemīņas vieta izveidota tieši blakus šosejai, ceļmalas grāvja mala ir tikai dažus metrus no krusta. Ierakumu vieta jāasargā no mantračiem.

Aizsardzības zonas priekšlikums:

10x10m laukums ap krustu. Lai aizsargātu arī ierakumu-bunkuru sistēmu, vispirms jānosaka precīza to platība. Iespējamā aizsardzības zona 100x70m, ko DA norobežo šoseja, ZA – ceļš uz ezeru, ZR un DR – robeža iet pa mežu.



Piemīņas vieta Pirmajā pasaules karā kritušajiem karavīriem, frontes nocietinājumu atliekas, sk. no DA. Foto: I. Virse.



Piemīņas vieta Pirmajā pasaules karā kritušajiem karavīriem, frontes nocietinājumu atliekas, piemīņas plāksne. Foto: I. Virse.



Piemīņas vieta Pirmajā pasules karā kritušajiem karavīriem, frontes nocietinājumu atliekas, piemīņas plāksne. Foto: I. Virse.



Pirmā pasaules kara frontes nocietinājumu atliekas, mantraču postījumi. Foto: I. Virse.



Piemiņas vieta Pirmajā pasaulē karā kritušajiem karavīriem, frontes nocietinājumu atliekas, atrašanās vieta un aizsardzības zonas priekšlikums (Latvijas Ģeotelpiskās informācijas aģentūra 2015).

15. Pirmā pasaules kara Vācijas armijas karavīru kapsēta „Osinovka” (Ossinovka)

Adrese: Daugavpils novads, Sventes pagasts

Koordinātas: N 195872, E 642077

Kadastra Nr. 44880060005

Piederība: fiziska persona

Kapi atrodas uz ap 800m uz dienvidiem no „Pudurkalnu” mājām un ap 830m uz rietumiem no „Paparžu” mājām, kā arī 250m uz ziemeļziemeļrietumiem no valsts vietējā autoceļa V698 un augstsprieguma trases krustojuma. Kapiem var piekļūt pa iebrauktu meža ceļu, kapi atrodas šī ceļa rietumu pusē.

Kapi atrodas nedaudz atstātus no iebrauktā meža ceļa, kura malā divas sakrautu akmeņu kaudzes iezīmē pieejas celiņu kapiem. Ap apbedījumu vietām dienvidu un rietumu pusē norobežojums, kas veidots no koka stabiņiem un kārtīm, visapkārt kapu vietai grāvītis un valnis, tā austrumu pusē liela egle. Kapu vieta apaļas formas. Centrā koka krusts un kapa piemineklis: Leutnant R. Paul Ber(n)in. Ieeja kapos no rietumiem, tai priekšā betona stabiņi un vertikāli novietots akmens uz murētu akmeņu pamata. Kapu plāksnes izvietotas aplī. Kapos apglabāti vācu armijas karavīri, kā arī vairāki nezināmi krievu armijas karavīri, krituši 1915.gadā. Kapos nav raksturīgo betona krustu.

Kapi ir sakopti sadarbībā ar Vācu karavīru kapu aprūpes komiteju (Volksbund Deutsche Kriegsgräberfürsorge e.V.Kasel), darbus veica vācu karavīri.

Kopšana: kapi jāturpina kopt, jāattīra celiņš uz kapiem.

Aizsardzība: tā kā kapi atrodas uz privātas zemes un mežaudzes tiek izcirstas, tad jāraugās, lai tiktu ievērota kapu aizsardzības zona, meža izciršana nedrīkst skart kapus.

Aizsardzības zonas priekšlikums:

vismaz 30m plata josla ap kapu teritoriju.



Vācijas armijas karavīru kapi „Osinovka”, ieejas vieta pie meža ceļa. Foto: I. Virse



Vācijas armijas karavīru kapi „Osinovka”, nožogojums kapu D un R pusē. Foto: I. Virse



Vācijas armijas karavīru kapi „Osinovka”, centrālā daļa. Foto: I. Virse



Vācijas armijas karavīru kapi „Osinovka”, centrālā un rietumu daļa. Foto: I. Virse



Vācijas armijas karavīru kapi „Osinovka”, centrālā un austrumu daļa. Foto: I. Virse



Vācijas armijas karavīru kapi „Osinovka”, kapa plāksne leitnanta Paulam Ber(n)inam.
Foto: I. Virse



Vācijas armijas karavīru kapi „Osinovka”, kapu plāksne. Foto: I. Virse



Vācijas armijas karavīru kapi „Osinovka”, ieejas vieta R pusē. Foto: I. Virse



Vācijas armijas karavīru kapi „Osinovka”, aizsardzības zonas priekšlikums (Latvijas Ģeotelpiskās informācijas aģentūra 2015).

16. Ilgas (Ilzes – Ezera) muižas tilts

Adrese: Daugavpils novads, Medumu pagasts.

Koordinātas: N 186719, E 644888

1. Kadastra Nr. 44720010140

Piederība: Pašvaldība

2. Kadastra Nr. 44720010123

Piederība: Fiziska persona

3. Kadastra Nr. 44720010124

Piederība: Fiziska persona

Zemes šaurums starp Lielo un Mazo Ilgas (Ilzes) ezeriem esot savulaik uzbērts, lai būtu taisnāks ceļš no Medumiem uz Ilzes – Ezera muižu. Nedaudz uz ziemeļiem no dambja ZA-DR virziena vienu ezera līci ar otru savieno šaurs kanāls. Pāri tam izbūvēts tilts, kam pamatā pusloka arka. Celniecībā izmantoti vietējie laukakmeņi, gan šķeltie, gan neapstrādātie. Tilts būvēts muižas īpašnieku Vāgneru laikā, tātad ne āgrāk par 19.gs. pirmo pusi.

Pašlaik tilts tikpat kā nav manāms, jo betona margas ir nolauztas, ceļa grāvji aizauguši un kanāls nav saskatāms. Zemei abpus pašvaldības ceļam, kas ved pāri dambim, ir atšķirīgi īpašnieki, piebraucamās vietas norobežotas ar aizlieguma zīmēm un barjerām. Kanāls aizaudzis krūmiem un piedrazots, pie tā mētājas arī margu atliekas.

Kopšana: jāizcērt krūmi un jāiztīra kanāla gultne, jāatjauno tilta margas. Ja tiltu un kanālu nolemts eksponēt, to nedrīkstētu aizaudzēt ar krūmiem.

Aizsardzības zonas priekšlikums:

tilta un kanāla zona ietilpst trīs īpašumos, aizsardzības zona varētu būt samērā šaura josla abpus kanālam: ap 50x150m.

(Izmantotā literatūra: J.Zilgalvis. Daugavas muižas 18.gs.-20.gs.sākums. Rīga, Izglītība, 1998.)



Ilgas (Ilzes – Ezera) muižas tilta arka, sk. no D. Foto: I. Virse.



Ilgas (Ilzes – Ezera) muižas tilta atrašanās vieta un aizsardzības zonas priekšlikums (Latvijas Ģeotelpiskās informācijas aģentūra 2015).

17. Kurcuma muiža

Adrese: Daugavpils novads, Medumu pagasts, Kurcums.

Koordinātas: N 178919, E 649044

Kadastra Nr. 44720080273

Piederība: Privātīpašums (ārvalstnieks)

Kurcuma muiža atrodas Kurcuma ezera ziemeļu karastā, nelielā piekalnē, ainaviskā vietā, uz to ved pašvaldības zemes ceļš.

Kurcuma muižas ēkas saglabājušās fragmentāri. Ēka, ko pašreiz dēvē par Kurcuma muižu, pēc vietējo iedzīvotāju stāstītā, ir pārbūvēts stallis. Vēl pēc Otrā pasaules kara varēts atrast kādreizējo ledus pagraba vietu tuvāk ezeram, tagad viss nolīdzināts. Iespējams, ka aleja pie vecā ceļa, kas vedis no Kščevas krustojuma, saistāma ar muižas laiku.

Muiža ir plānā taisnstūrveida vienkāršu ēka ar mezonīnu abās garajās fasādēs, tā būvēta no plēstiem laukakmeņiem, logailas akcentētas ar sarkano ķieģeļu mūrējumu. Pie ieejas durvīm izveidots neliels lievenis ar divslīpju jumtu un jumta nošļaupumu. Otrais stāvs – mezonīns un jumta izbūve veikta padomju laikā. Pašreiz ēkai ir balti stikla pakešu logi plastmasas rāmī.

Ēkā bija paredzēts veidot atpūtas vienīcu, par ko liecina arī saglabāties uzraksts un baseins teritorijas Z stūrī. Teritoriju apjož sēta ar mūrētu pamatni un stabiem, ar metāla režģi. Metāls krāsots zelta krāsā.

Kurcums bijusi sena un vēsturiska vieta. Muiža te, acīmredzot, izveidojusies jau 16.gs. Pastāv hipotēze, ka 1535. gadā Kurcumā Polijas karalis Sigismunds I tikās ar Livonijas ordeņa mestru Valteru fon Pletenbergu, kā rezultātā tika noteikta robeža starp Lietuvas lielkņazisti un Livoniju. Dokumentāli pierādīta ir robežas strīdu izšķiršanas komisijas sanāksme Kurcuma muižā 1611. gadā. 17.gs. Kurcums un tā apkārtnē nonāca baronu fon Boninghauzenu rokās. 1684.gadā Magdalēnai fon Boninghauzenai apprecoties ar baronu J. Fon Zībergu pūrā tika dota arī Kurcuma muiža. 19.gs. Kurcums bija baronu Štombergu dzīvesvieta. Iespējams, ka tieši no Kurcuma ir cēlies barons Aleksandrs Štombergs (05.09.1854-10.10.1884) – flotes leitnants, kurš aizrāvās ar revolucionārajām idejām un bija arī viens no vadītājiem jūrnieku-revolucionāru pulciņā Kronštadtē; vēlāk kā dumpinieks tika apcietināts un pakārtts. Nakošie muižas īpašnieki līdz Pirmajam pasaules karam bija barona Ofenbaha dzimta. Viņiem piederēja 100 ha zemes, stallis, ledus pagrabs pie ezera, 8 saimniecības ēkas. Barona aizraušanās bija medības, tādēļ šim nolūkam tika turēti 40 suņi. Barona Ofenbaha ģimene nebija liela – sieva, dēls ar vedekli un mazdēls. Pēc saimnieka aizbraukšanas uz Vāciju par Kurcuma īpašnieku kļuva viņa dēls. Pēc nostāstiem jaunais īpašnieks muižu nospēlēja kārtis un, spītējot savai neveiksmei, to aizdedzinājis un pats meties iekšā degošā ēkā.

1920. gadu zemes reformas laikā barona Ofenbaha zeme tika iedalīta zemniekiem. Neilgu laiku Kurcuma muižā dzīvoja robežsargi, bet no 1927.gada līdz 1963.gadam šajās telpās darbojās Kurcuma sākumskola, kas 1964.gadā tika apvienota ar Medumu vidusskolu. No 1964. gada šajā ēkā atradās pagasta kantoris, vēlāk tā bija dzīvojamā māja. Pašlaik mājā hotelis nedarbojas, tā ir ārvalstniekam piederoša privāta vasaras māja.

Ēka nav arhitektūras piemineklis. Tā drīzāk iezīme kādreizējās muižas vietu. Lai to eksponētu kā vēstures pieminekli (vietu, ne ēku), nepieciešami plašāki pētījumi par muižas un tās īpašnieku vēsturi.

Kopšana: privātīpašums ir sakopts, nepieciešams sakopt apkārtni, kas ir cits īpašums.

Aizsardzības zonas priekšlikums:
speciāla aizsardzība nav nepieciešama.



Kurcuma muiža, sk. no Z. Foto: I. Virse.



Kurcuma muiža, sēta un aleja, sk. no R. Foto: I. Virse.



Kurcuma muiža, sk. no ZA. Foto: I. Virse.



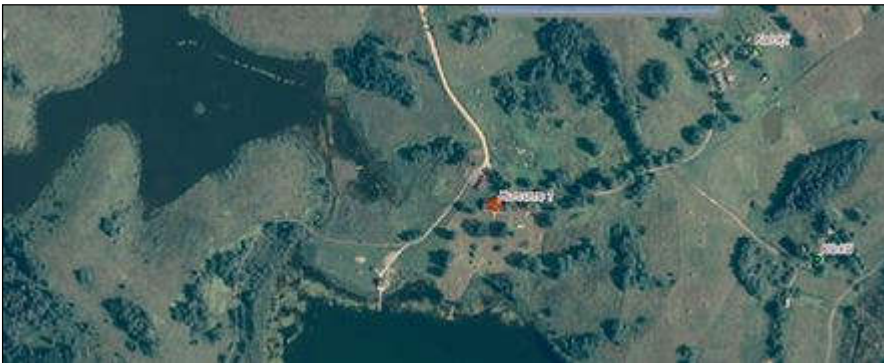
Kurcuma muiža, slēgtais baseins, sk. no ZR. Foto: I. Virse.



Kurcuma muiža, ceļš uz ezeru, blakus īpašums, sk. no Z. Foto: I. Virse.



Kurcuma apkārtnē, sk. no ZA. Foto: I. Virse.



Kurcuma muižasatrašanās vieta (Latvijas Ģeotelpiskās informācijas aģentūra 2015).

18. Ilzes – Ezera (Ilgas) muiža/Ezermuiža un kungu mājas lievenis

Adrese: Daugavpils novads, Medumu pagasts, Ezermaļi 4
Koordinātas: N 186719, E 644698
Kadastra Nr. 44720010081001
Piederība: Fiziska persona

Ilzes - Ezera (Ilgas) muiža pirmo reizi pieminēta 1703. gadā, bet no 1893. gada tā piederēja F. fon Vāgneram. 1832. gadā Vāgneru ģimene nopirka zemi pie skaistā Ilzes ezera un sākās kungu mājas celtniecība neogotiskā stilā.

Līdz mūsdienām māja saglabājusies tikai daļēji. Ēkai viens gals pilnībā sagruvis, bet nepārbūvēts un neskarts ir tikai tās skaistais neogotiskais lievenis ar trim smailloka arkām, dzeguļiem un pinakļiem. Lieveņa abās pusēs ir arī dekoratīvi elementi – „aklās” smailloka arkas. Lieveņa būvniecībā vairāk izmantotas Ziemeļu renesanses tendences, kad „ārēji” būvformas tiecas uz gotiku, taču interjerā dominē smagnējas proporcijas. Pazemās kolonnas novietotas uz augstas bāzes, arī kapitēļi ir diezgan masīvi. Dzīvojamās mājas tuvumā atradušās arī saimniecības ēkas.

Sākoties Pirmajam pasaules karam, Vāgneru ģimene devusies trimdā uz Tērbatu, kur pavadījusi trīs gadus. 1918. gadā tā atgriezusies Ilzē, kur no pils, ļaužu un saimniecības ēkām bija palikušās drupas. Vāgneriem XX gadsimta sākumā bija ap 500 ha zemes, tai skaitā mežs un abi ezeri. 20. gs. 20. gadu zemes reformas laikā visa zeme tika sadalīta, muižas īpašnieki nevarēja paturēt pat nelielu daļu zemes, jo Vāgneri bija sadarbojušies ar Bermontu.

Padomju laikā muižas tiešā tuvumā ierīkoja fermu, 1955. gadā tika uzbūvēts ūdens tornis, kas ar ūdeni apgādāja fermu un tuvākās mājas, nedaudz vēlāk uzceltas arī skābbarības novietnes. Būvdarbi tika veikti uz muižas ēku pamatiem.

Pašlaik Ilgas muiža ir privātīpašums. Notikuši tās atjaunošanas darbi: fasādes rekonstrukcija, piebūvēts vēl viens stāvs ar skatu torni. Ir uzcelta divstāvu piebūve. Piebūve celta no mūsdienu ķieģeļiem. Atjaunotajā ēkas daļā izmantotas divu veidu logailas – pusloka arku un taisnstūrains –, viens no spārniem tiek dekorēts ar dzeguļiem. Daļa saimniecības ēku iekļautas privatīpašumā.

Netālu no Ilzes - Ezera (Ilgas) muižas atradās Vāgneru ģimenes kapi. Šodien tie ir izpostīti. Muižas apkārtnē ir lielā mērā degradēta vide, pats privātīpašums ir sakopts. Publiskai apskatei muiža nav pieejama.

Aizsardzības zonas priekšlikums:

tā kā no muižas nepārbūvēts saglabājies tikai lievenis, tas jāaizsargā. Speciāla aizsardzības zona nav nepieciešama.

(Izmantotā literatūra: J. Zilgalvis. Daugavas muižas 18. gs.-20. gs. sākums. Rīga, Izglītība, 1998.)



Ilzes – Ezera (Ilgas) muiža/Ezermuiža. Kungu māja, priekšplānā ūdenstornis, sk. no Z. Foto: I. Virse.



Ilzes – Ezera (Ilgas) muiža/Ezermuiža. Kungu māja, redzams lievenis, sk. no DR. Foto: I. Virse.



Ilzes – Ezera (Ilgas) muiža/Ezermuiža. Saimniecības ēkas, sk. no D. Foto: I. Virse



Ilzes – Ezera (Ilgas) muiža/Ezermuiža. Apkārtnē. Foto: I. Virse



Ilzes – Ezera (Ilgas) muiža/Ezermuiža. Lieveņa atrašanās vieta (Latvijas Ģeotelpiskās informācijas aģentūra 2015).

19. Turību senkapi.

Valsts aizsargājamais arheoloģijas piemineklis, aizsardzības Nr. 708.

Adrese: Daugavpils novads, Sventes pagasts.

Koordinātas: N 191166, E 650248

Kadastra Nr. 44880050164

Piederība: Fiziska persona

Turību senkapi atrodas iepretī Turību mājām Daugavpils apvedceļa A14 rietumu pusē ap 100 m no ceļa, ap 250 m uz ziemeļrietumiem no Turību mājām. Senkapus iezīmē nelielu akmeņu krāvums, kas veido ovālu pauguriņu. Mežā uzkalniņa tuvumā daudz bedru, kara laika tranšeju, kuras rokot, atrasti cilvēku kauli. Bez izpētes nav iespējams noteikt senkapu datējumu.

Aizsardzības zonas priekšlikums:

100x100 m liels laukums. Robežas ietu pa pļavu un mežu.



Turību senkapu vieta, aizsardzības zonas A un D robežas, sk. no DA. Foto: I. Virse



Turību senkapi, aizsardzības zonas priekšlikums (Latvijas Ģeotelpiskās informācijas aģentūra 2015).

20. Timšānu pilskalns (Timšānu Zamok, Zamka, Zamki).

Valsts nozīmes aizsargājamais arheoloģijas piemineklis, aizsardzības Nr. 707.

Adrese: Daugavpils novads, Sventes pagasts.

Koordinātas: N 198736, E 643996

Kadastra Nr. 44880040017

Piederība: Juridiska persona

Timšānu pilskalns atrodas autoceļa Medumi – Gorbunovka V696 un mazāka ceļa uz Timšānu kapiem krustojumā, tā DR pusē.

Pilskalns ierīkots A-R virzienā orientētas kaupres ziemeļrietumu – rietumu daļā. Kaupres austrumu gals (pret ceļu) ir norakts. Ziemeļu pusē kalns augstāks (9m), bet dienvidu pusē sasniedz tikai 3-4m augstumu. Grāvju un vaļņu paliekas saglabājušās ļoti vāji. Pilskalnā nav konstatēts kultūrslānis, tādēļ tā datējums neskaidrs.

Pilskalns postīts, rokot granti, kā arī Pirmā pasaules kara laikā.

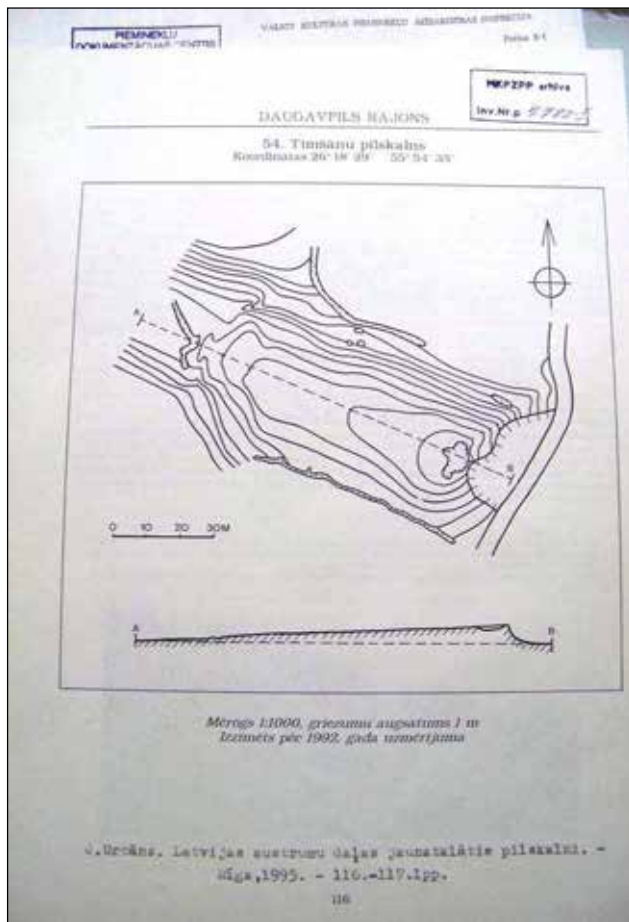
Pašlaik pilskalns apaudzis kokiem un krūmiem. Iespējams, ka ceļš uz kapiem ir nošķēlis daļu paugura.

Timšānu pilskalnā, tāpat kā citos līdzīga rakstura pieminekļos drīkst veikt kopšanu, kritušo koku izvākšanu uc. darbības, kas nav saistītas ar reljefa izmaiņām. Koku ciršana pieļaujama tikai neizmatojot smago meža tehniku.

Aizsardzības zonā jāietver kaupre.

Aizsardzības zonas priekšlikums:

ap 190x80 m plata josla gar ceļu uz kapiem.



Timšānu pilskalna uzmērojums (VKPAI DC 7782- I)



Timšānu pilskalns, sk. no ZA. Foto: I. Virse.



Timšānu pilskalns, sk. no ZR. Foto: I. Virse



Timšānu pilskalns, aizsardzības zonas priekšlikums (Latvijas Ģeotelpiskās informācijas aģentūra 2015).

21. Sudmaļu pilskalns (Sudmalu, Sventes pilskalns, Zelta kalns, Zamoks u.c.).

Valsts aizsargājams arheoloģijas piemineklis, aizsardzības Nr. 706.

Adrese: Daugavpils novads, Sventes pagasts.

Koordinātas: N 197405, E 646504

Kadastra Nr. 44880060107

Piederība: Valsts

Sudmaļu pilskalns atrodas autoceļa Svente – Šarlote V698 ziemeļu pusē, ap 2,3km uz dienvidrietumiem no Sventes un ap 800 m uz austrumiem no Āpšukalna.

Sudmaļu pilskalns ir nedaudz A-R virzienā orientēts, savrups, kokiem apaudzis kalns ar stāvām malām. Tam ir izlīdzināts ap 60x45 m liels plakums. Ap 5 m zemāk par plakumu pilskalnu apņem terase. Ziemeļaustrumu pusē ir divi grāvji.

Kultūrslānis konstatēts gan pilskalna plakumā, gan trasē. Tā biezums sasniedz 1,8m. Pārrakumos atsegti pavardi, atrastas bezripas švīkātās keramikas lauskas, graudberži, akmens kalti. Tas ļauj pilsaklnu datēt ar 1.g.tūkst. pr.Kr. – 1.g.tūkst pēc Kr. Uz dienvidaustrumiem no pilskalna konstatēta apmetnes vieta. Plakums un terase stipri sapostīti Pirmā pasaules kara laikā. 20.gs. 70.gados, izcērtot mežu, vairākās vietās pārrakti pilskalna vaļņi un aizbērti grāvji.

Par pilskalnu saglabājušās teikas un nostāsti:

Pilskalnā mītot jaunava, kuru sargā liels, melns suns. Cauri kalnam ejot pazemes eja. Kalnā esot bijusi liela pils, no kuras palikuši tikai pagrabi. Tajos esot mucas ar zeltu.

Pilskalns ir pieejams apskatei. Tā dienvidu pakājē ir stāvvieta un labiekārtota atpūtas vieta, informācijas stends par AAA Augšzeme un pilskalnu. Pilskalnā ved koka kāpnes, kas būvētas tā, lai pēc iespējas mazāk bojātu kultūrslāni. Ap pilskalna terasi izveidotas margas. Plakums attīrīts no apauguma.

Pilskalns lieliski iekļaujas meža ainavā.

Turpmāk jāveic regulāra kopšana, kritušo koku izvākšana, pielietojot tikai roku darbu, bez saskaņošanas VKPAI nav pieļaujami nekādi darbi, kuros tiek skarts kultūrslānis.

Pilskalna aizsardzības zona nosakāma plaša, ko nosaka gan tā ainaviskā, gan vēsturiskā vērtība.

Aizsardzības zonas priekšlikums:

aizsardzības zona nosakāma iespējami plaša (maksimālā aizsardzības zona ārpus apdzīvotām vietām ir 500 m ap pieminekli), tajā jāietver pilskalns un apmetne, kā arī pietiekami plaša zona ap tiem. Tā varētu būt ap 500x300-400 m liela teritorija.

(Izmantotā literatūra: J.Urtāns. Augšzemes pilskalni. – R., 2006.- 141.-145.lpp.)



Sudmaļu pilskalns, stāvlaukums tā D pakājē. Foto: I. Virse.



Informācijas stends pie Sudmaļu pilskalna. Foto: I. Virse.



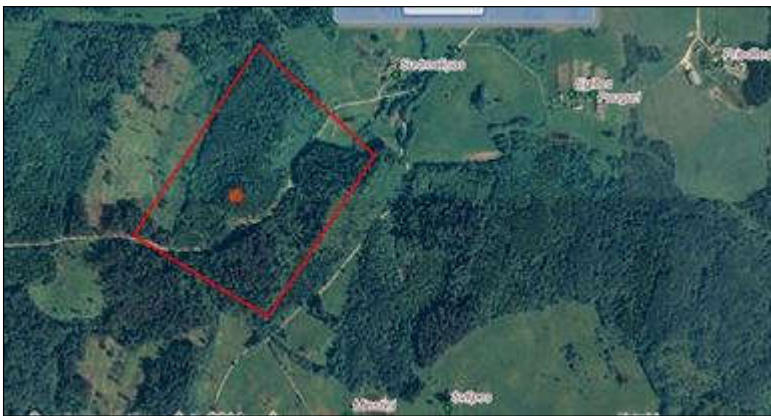
Kāpnes uzejas vietā. Foto: I. Virse



Sudmaņu pilskalns, terase, kara laika ierakumu vietas, nožogojums. Foto: I. Virse.



Sudmaļu pilskalns, plakums, sk. no D. Foto: I. Virse.



Sudmaļu pilskalns, aizsardzības zonas priekšlikums (Latvijas Ģeotelpiskās informācijas aģentūra 2015).

22. Āpšukalns (Apšukalns) pilskalns

Valsts nozīmes arheoloģijas piemineklis, aizsardzības Nr. 705.

Adrese: Daugavpils novads, Sventes pagasts.

Koordinātas (aptuveni): N 197634, E 645720

Kadastra Nr. 44880060107

Piederība: Valsts

Āpšukalna pilskalns atrodas mežā ap 300 m uz ziemeļiem no Sventes – Šarlotes autoceļa V697. Ap 500 m uz austrumiem no „Brandiņu” mājām un nepilnu kilometru uz austrumiem Sudmaļu pilskalna.

Tas ir savrupš, ar mežu apaudzis ar 12 m augsts apaļš kalns ar izlīdzinātu virsmu. Dienvidrietumu pusē divi ap 1,5 m augsti vaļņi un divi grāvji. Tajos vērojama ieejas vieta pilskalnā. Plakuma diametra ap 30 m. Ap 7-8 m zemāk par plakumu pilskalnu ietver terase. Pilskalnā konstatēts intensīvs kultūrslānis, kura biezums pagaidām nav noteikts. Atradumi: švīkātās un gludās bezripas keramikas lauskas. Tas ļauj pilskalnu datēt ar 1. g. tūkst. pr.Kr. – 1. g. tūkst. pēc Kr.

Pilskalns un tā apkārtnē stipri izpostīta kara laikā. Pilskalns grūti pieejams.

Pilskalns ir apaudzis ar mežu, tādēļ nedrīkst pieļaut meža izstrādi pilskalna tiešā tuvumā ar smago meža tehniku. Nav pieļaujama pilskalna nogāžu izbraukāšana ar traktoriem vai kvadricikliem. Lai tas būtu pieejams apskatei, nepieciešams izveidot uzeju, ierīkojot kāpnes, kas nepostītu kultūrslāni.

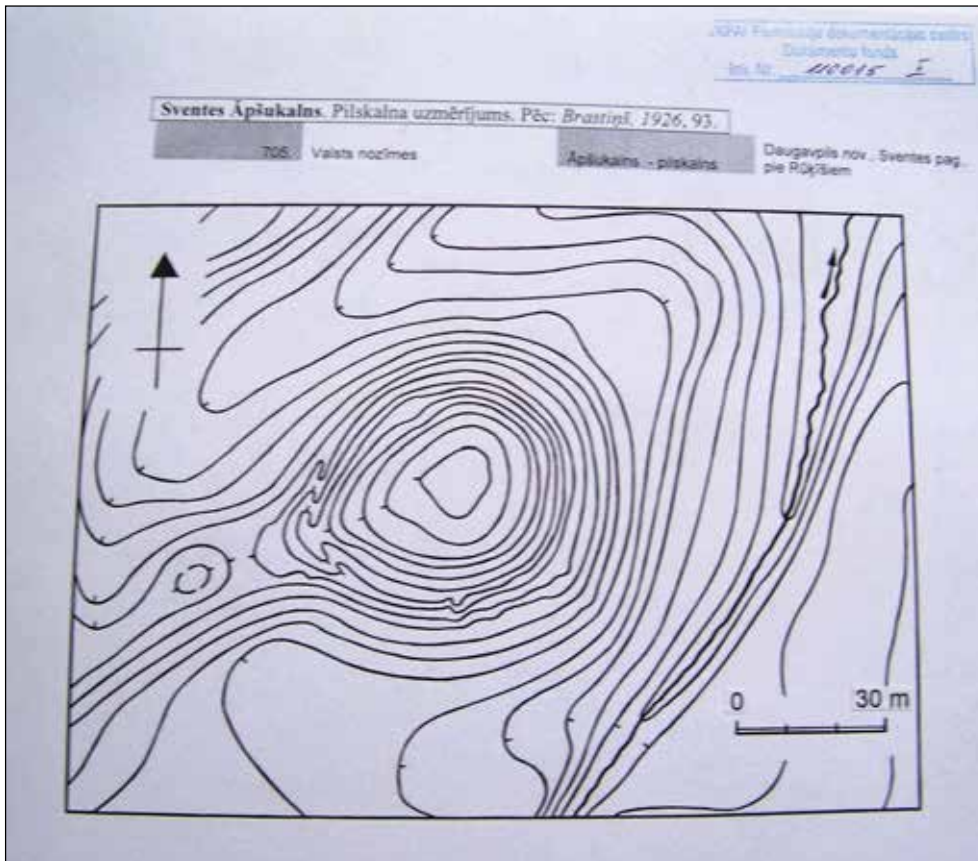
Pilskalnā pieļaujama kopšana, kritušo koku izvākšana, pielietojot tikai roku darbu, bez saskaņošanas VLPAl nav pieļaujami nekādi darbi, kuros tiek skarts kultūrslānis.

Pilskalna aizsardzības zona nosakāma plaša, ko nosaka gan tā ainaviskā, gan vēsturiskā vērtība.

Aizsardzības zonas priekšlikums:

vismaz ap 300x300 m liels laukums ap pilskalnu.

(Izmantotā literatūra: J. Urtāns. Augšzemes pilskalni. – R., 2006.- 138.-141. lpp.).



Āpšukalna pilskalna uzmērojums (VKPAI DC 110015 II)



Āpšukalns pilskalns, aizsardzības zonas priekšlikums (Latvijas Ģeotelpiskās informācijas aģentūra 2015).

23. Arāju pilskalns (Zamok)

Valsts nozīmes arheoloģijas piemineklis, aizsardzības Nr. 704.

Adrese: Daugavpils novads, Svences pagasts.

Koordinātas (aptuveni) : N 198477, E 641467

Kadastra Nr. 44880040145

Piederība: Juridiska persona

Arāju pilskalns atrodas ap 300 m uz dienviddienvidrietumiem no Arāju mājām, ap 500 m uz dienvidiem no Svences Šēderes ceļa V699, Šēderes upītes līkumā.

Pilskalns ierīkots zemesragā, ko no trim pusēm – no rietumiem, dienvidiem un daļēji ziemeļiem – aptiek Šēders upīte. A – R virzienā orientētais zemesrags par 15-18 m paceļas virs upītes līmeņa. Pilskalna plakums kādreiz no austrumiem bijis norobežots ar diviem vaļņiem, kas vēlākos laikos noarti un mūsdienās tikpat kā nav manāmi. Pilskalnam izlīdzināts trīsstūrveida plakums, ap 50x20-30 m. Zemesraga dienvidu un ziemeļu pusēs terases. Visā pilskalnā, bet īpaši tā nogāzēs un ziemeļu puses terasē, vērojams intensīvs kultūrslānis. Atradumi: bezripas gludās un švīkātās keramikas lauskas, dzelzs sārņi, māla tīģeļa fragments, graudberzis, lejamveidnes fragments. Kultūrslāņa biezums ap 0,3 m. Pārbaudes rakumos atklāts pavards un staba vieta. Arāju pilskalns stipri postīts ar kādreizējo aršanu un kara laikā.

Atradumi ļauj pilskalnu datēt ar 1.g.tūkst.pr.Kr. – 1. g. tūkst.pēc Kr.

Pilskalns atrodas ļoti kalnainā vietā, tas iekļaujas mežu ainavā. Tas ir samērā grūti pieejams un atrodams. Pilskalns ir apaudzis ar mežu, tādēļ nedrīkst pieļaut meža izstrādi pilskalna tiešā tuvumā ar smago meža tehniku. Nav pieļaujama pilskalna nogāžu izbraukāšana ar traktoriem vai kvadricikliem. Lai tas būtu pieejams apskatei, nepieciešams izveidot uzeju, ierīkojot kāpnis, kas nepostītu kultūrslāni.

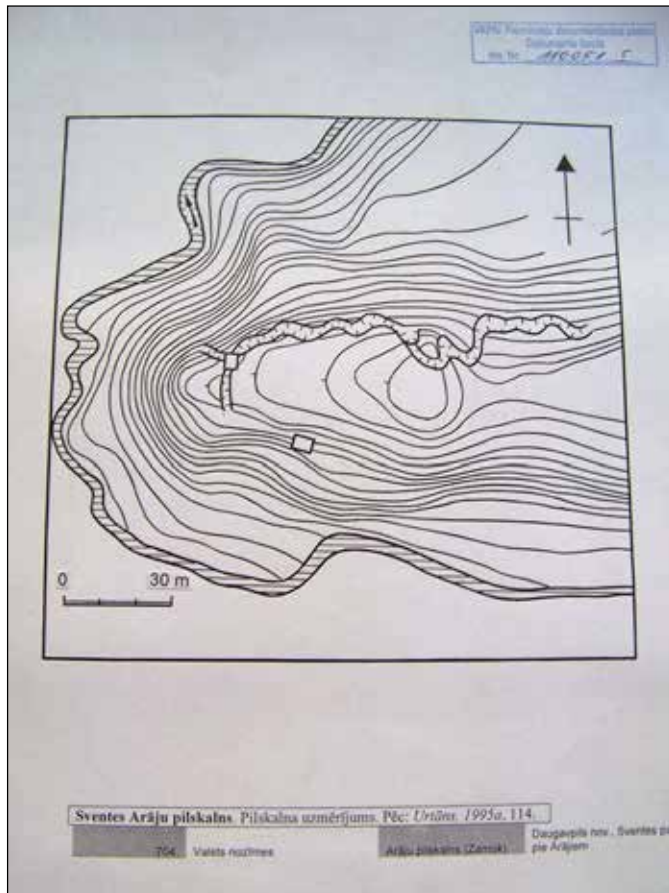
Pilskalnā pieļaujama kopšana, kritušo koku izvākšana, pielietojot tikai roku darbu, bez saskaņošanas VLPAl nav pieļaujami nekādi darbi, kuros tiek skarts kultūrslānis.

Pilskalna aizsardzības zona nosakāma plaša, ko nosaka gan tā ainaviskā, gan vēsturiskā vērtība.

Aizsardzības zonas priekšlikums:

vismaz ap 300x300 m liels laukums ap pilskalnu.

(Izmantotā literatūra: J.Urtāns. Augšzemes pilskalni. – R., 2006.- 135.-137. lpp.)



Arāju pilskalna uzmērojums. (VKPAI DC 110058 I)



Arāju pilskalns, aizsardzības zonas priekšlikums (Latvijas Ģeotelpiskās informācijas aģentūra 2015).

24. Kaķīšu senkapi.

Valsts nozīmes arheoloģijas piemineklis, aizsardzības Nr. 703.

Koordinātas: N 197329, E 649115

Kadastra Nr. 44880050146

Adrese: ``Saulītes``, Kaķīši, Sventes pag., Daugavpils nov., LV-5473

Piederība: Fiziska persona

Kaķīšu senkapi atrodas Daugavpils apvedceļa A14 rietumu pusē, ap 360 m no šosejas, ap 280 m uz ziemeļrietumiem no pilskalna. Senkapi situēti visai augstā paugurā, kas apaudzis kokiem, kalniņā iegrauzies vecais ceļš. Lielākā daļa senkapu jau senatnē sarakāta.

Senkapi bez arheoloģiskās izpētes tuvāk nav datējami un to teritorija nav nosakāma.

Aizsardzības zonas priekšlikums:

ap 100x 100 m laukums, kas ietver uzkalnu.



Kaķīšu senkapi, aizsardzības zonas priekšlikums (Latvijas Ģeotelpiskās informācijas aģentūra 2015).

25. Kaķīšu pilskalns (Zamok pie Kaķīšiem, Kaķīšu Zamok).

Valsts nozīmes aizsargājamais arheoloģijas piemineklis, aizsardzības Nr. 702.

Adrese: Daugavpils novads, Svences pagasts.

Koordinātas: N 197176, E 649202

Kadastra Nr. 44880050012

Piederība: Fiziska persona

Kaķīšu pilskalns atrodas Daugavpils apvedceļa A14 rietumu malā iepretī Runcišu mājām. Pilsaklnu atklājis 1924.g. E.Brastiņš, 1968.g. J.Graudoņa vadībā pilskalnā izdarīti pārbaudes šurfējumi.

Kaķīšu pilskalns izveidots ap 10 m augstā neregulāras formas kalnā kalnotā apvidū. rietumu, ziemeļrietumu, dienvidu nogāzes jau no dabas ļoti stāvas, kamēr ziemeļu, austrumu un dienvidaustrumu puses lēzenas. Domājams, ka šīs nogāzes bijušas mākslīgi pastāvinātas un nostiprinātas ar terasēm. Pilskalna plakums neregulāri apaļš, ap 90x90 m, Tā ziemeļu pusē bijis neliels valnis. Pilskalns ilgstoši ticis arts, tādēļ gan terases, gan valnis ir slikti saglabājušies. Austrumu pusē pilskalna nogāze pakāpeniski saplūst ar apkārtni. Austrumu, ziemeļaustrumu pakājē strauta gultne un uzpludināts dīķis.

Kultūrslāņa biezums 0,5-1 m, tas noarts uz plakuma malām un nogāzēm. Atradumi – švīkātās, gludās un apmestās keramikas lauskas, kas ļauj pilskalnu datēt ar 1.g.tūkst. pr. Kr. – 1.g.tūkst pēc Kr.

Pēc nostāstiem pilskalnā kādreiz atrasti akmens cirvji un akmens lodes ar caurumu vidū. Teikā minēts, ka pilskalnā esot dzelzs durvis.

Pilskalns atrodas ainaviskā vietā. No tā paveras skats uz Svences pusi, no nogāzes – uz austrumiem. Apkārtējā reljefā pilskalns īpaši neizdalās, tādēļ nezinātājam tas var palikt nepamanīts.

Pilskalns atrodas uz privātas zemes un ir apaudzis ar mežu, tā ziemeļu pusē mežs izcirsts. Nedrīkst pieļaut meža izstrādi pilskalna tiešā tuvumā ar smago meža tehniku. Uz pilskalnu ved iebraukts meža ceļš no Svences puses, no rietumiem. Nav pieļaujama pilskalna nogāžu iebraukšana ar traktoriem vai kvadricikliem. Lai tas būtu pieejams apskatei, nepieciešams izveidot uzeju, irīkojot kāpnes, kas nepostītu kultūrslāni.

Pilskalnā pieļaujama kopšana, kritušo koku izvākšana, pielietojot tikai roku darbu, bez saskaņošanas VKPAI nav pieļaujami nekādi darbi, kuros tiek skarts kultūrslānis.

Pilskalna aizsardzības zona nosakāma plaša, ko nosaka gan tā ainaviskā, gan vēsturiskā vērtība.

Aizsardzības zonas priekšlikums:

vismaz ap 300x300 m liels laukums ap pilskalnu.



Kaķīšu pilskalns, tā A daļa, sk. no DA. Foto: I. Virse.



Kaķīšu pilskalns, D nogāze, sk. no D. Foto: I. Virse.



Kaķīšu pilskalns, aizsardzības zonas D daļa, sk. no Z. Foto: I. Virse.



Kaķīšu pilskalns, aizsardzības zonas DA daļa, sk. no R. Foto: I. Virse.



Kaķīšu pilskalns, aizsardzības zonas A robeža, sk. no D. Foto: I. Virse.



Kaķīšu pilskalns, aizsardzības zonas D daļa, sk. no A. Foto: I. Virse.



Kaķīšu pilskalns un Kaķīšu senkapi, aizsardzības zonas priekšlikums (Latvijas Ģeotelpiskās informācijas aģentūra 2015).

26. Pirmajā pasaules karā kritušo Vācijas armijas karavīru kapi Grendzes kapos.

Adrese: Ilūkstes novads, Šēderes pagasts, Grendze.

Koordinātas: N 193428, E 641864

Kadastra Nr. 44900080062

Piederība: Juridiska persona

Grendzes vecajos katoļu kapos apbedīti vairāki vācu armijas karavīri. Apbedījumi atrodas kapsētas dienvidu malā blakus Serfinoviču dzimtas kapiem.

Saglabājušies 14 standarta lieti cementa kapu krusti, novietoti divās rindās. Kapu kopiņas neiezīmējas.

Kapi ir sakopti.

Kopšana: jāturpina kapu kopšana.

Aizsardzības zonas priekšlikums:

kapi atrodas darbošamies kapsētā, tādēļ to aizsardzības zona sakrīt ar kapsētas aizsardzības zonu.



Pirmajā pasaules karā kritušo Vācijas armijas karavīru kapi Grendzes kapos, sk. no A. Foto: I. Vīrse.



Pirmajā pasaules karā kritušo Vācijas armijas karavīru kapi Grendzes kapos, sk. no Z. Foto: I. Virse.



Pirmajā pasaules karā kritušo Vācijas armijas karavīru kapi Grendzes kapos, atrašanās vieta (Latvijas Ģeotelpiskās informācijas aģentūra 2015).

27. Grendzes Sv.Pētera Romas katoļu baznīca.

Adrese: Ilūkstes novads, Šēderes pagasts, Grendze
Koordinātas: N 193337, E 641758
Kadastra Nr. 44900080062005
Piederība: Juridiska persona

Grendzes Romas katoļu baznīca atrodas valsts vietējā autoceļā Marina – Lietuvas robeža V697 austrumu pusē. Baznīca uzcelta nelielā paugurā vecās ceļa trases malā. Tagad tā atrodas nedaudz atstāta no ceļa, lai piekļūtu baznīcai, jāpabrauc tai garām un jāiegrīžas piebraucamajā ceļā.

Katoļu draudze Grendzē izveidojās 20. gs. sākumā, baznīca celta 1910. gadā, iesvētīta 1913. gadā. Pirmajā pasaules karā baznīca nopostīta, atjaunota ap 1930. gadu, bet darbi turpinājušies līdz 1940. gadam.

Dievnams būvēts no ķieģeļiem, ārsienas apšūtas ar plēstiem akmeņiem. Dekoratīvie elementi radīti, izmantojot sarkanos un baltos ķieģeļus logailu un durvjailu noformējumā. Vertikāles un horizontāles akcentē balti krāsotas apmetuma joslas. Baznīca ir vienjoma halles tipa celtne ar trīsslīpju jumtu, jumta segums – cinkotais skārds. Taisnstūrveida draudzes telpai piekļaujas pusaploces apsīda, tai abās pusēs simetriski sakristejas.

Iekšējā – velvēti koka griesti, virs ieejas ērģeļu lukta. Prezbiteriju no zāles nošķir metāla sētiņa. Altāris – veidots neobarokālā stilā, krāsojums imitē marmoru, izgatavots 1954.g. (autors galdnieks Vanaģelis). Altāra nišā novietots prāvesta un koka tēlnieka Antona Rimaviča veidots „Krustā sistā” tēls, abpus altārim apustuļi Pēteris un Pāvils.

Baznīcu apjož mūrēts akmeņu žogs, zvanu tornis ārpus baznīcas, celts statņu konstrukcijā. Grendzes baznīca un tajā saglabātie tēlniecības un glezniecības meistarību darbi ir daļa no 20. gs. reģionālās sakrālās arhitektūras mantojuma.

Grendzes Romas katoļu baznīca atrodas ainaviskā vietā, tā labi redzama no ceļa, tā ir šīs vietas dominante. Baznīcas tuvumā koka dzīvojamā māja un Grendzes vecie kapi.

Kopšana: baznīca ir sakopta, nebūtu pieļaujams, ja to aizsegtu koki.

Aizsardzības zonas priekšlikums:

baznīca atrodas uz draudzei piederošas zemes, to norobežo mūrēts žogs. Aizsardzības zona 10-15 m plata josla ap baznīcas sētu, rietumos līdz vecā ceļa vietai.

(Izmantotā literatūra: R.Kaminska, A.Bistere. Sakrālās arhitektūras un mākslas mantojums Daugavpils rajonā. –R., 2006, 168.-170.lpp)



Grendzes Sv.Pēteru Romas katoļu baznīca, sk no R. Foto: I. Virse.



Grendzes Sv.Pēteru Romas katoļu baznīca, sk no Z. Foto: I. Virse



Grendzes vecie kapi un Sv.Pētera Romas katoļu baznīca, sk no ZA. Foto: I. Virse



Grendzes Sv.Pētera Romas katoļu baznīca, zvanu tornis, sk no D. Foto: I. Virse



Grendzes Sv.Pēteru Romas katoļu baznīca, ieejas durvju veidojums, sk no R. Foto: I. Virse



Grendzes Sv.Pēteru Romas katoļu baznīca , aizsardzības zonas priekšlikums (Latvijas Ģeotelpiskās informācijas aģentūra 2015).

- 28. Sventes (Jaunsventes) muižas kungu māja.**
- 29. Sventes (Jaunsventes) muižas apbūve.**
- 30. Sventes (Jaunsventes) muižas parks.**
- 31. Sventes (Jaunsventes) muižas vārti un žoga fragmenti.**

Adrese: Daugavpils novads, Sventes pagasts, Svente.

Teritorijā vairāki zemes un ēku īpašnieki. Lielākie īpašumi pieder pašvaldībai un juridiskai personai ar kadastra Nr. 44880050528

Adrese: Alejas iela 7, Svente, Sventes pag., Daugavpils nov., LV-5473.

Jaunsventes muižas ansablī ap taisnstūra pagalmu grupējas virkne ēku. Kungu nams celts 1912.gadā. Tam pretējā pusē veidoti vareni ieejas vārti, abpus tiem stāv vienāda izmēra klētis.

Kungu nams.

Ēka ir vienstāva ar mansarda jumtu. Galvenās fasādes centrā ir plašs lievenis ar balkonu virs tā. Ēkas otrā pusē ir neliels pusapaļš rizalīts. Arī virs tā neliels balkoniņš. Atšķirīgi ir arī frontoni abās ēkas pusēs. Pagalma pusē tas ir trīsstūra, otrā – pusapaļa ar viegli uzlocītiem galiem. Fasādi rotā rusti, festoni un sandriki.

Fasāde krāsota dzeltena, ar baltu akcentēti rusti, logu apmales un festoni. Jumts – kārniņi.

Ēka veidota vēlīnā baroka un agrīnā klasicisma formās. No interjera oriģinālajām detaļām saglabājušās kāpnes uz otro stāvu.

Arhitekts – iespējams V. Neimanis.

Pēc Pirmā pasaules kara Sventes muižā bija iekārtota skola, pēc Otrā pasaules kara – pašvaldība. 1985.gadā ēka jau bija pamesta, izdemolēta, pussabrukusi. Tagad kungu nams atjaunots, tajā iekārtota viesnīca. Interjeriem iepirkta stilistikai atbilstošas 5 podiņu krāsnis.

Sventes muiža piederēja grāfam M.K.Plāteram-Zībergam, kurš pastāvīgi dzīvoja ārzemēs. Īpašumu pārvaldīja barons P.Fitinghofs-Šēls, kurš uzturējās Dvietē. Muižas arendators A. fon Poklevskis-Kociļs kopš 1884. gada mitinājās Vecsventē. Tādēļ nav īsti skaidrs, kam Plāters-Zībergs šo ēku cēlis.

(Izmantotā literatūra: J.Zilgalvis. Daugavas muižas 18.gs.-20.gs.sākums. – R., 1998, 95.-96.lpp.; D.Bruģis. Historisma pilis Latvijā. – R.,1996., 213., 216.lpp.)

Muižas ēkas

Kungu mājas priekšā uz vārtu pusi veidoti simetriski apstādījumi – alejas un zālāji. Laukuma malās bijušas saimniecības ēkas, kurās tagad izvietotas pašvaldības iestādes. Daļa ēku ir zudušas. Austrumu pusē liels dīķis.

Muižas vārti un žoga fragmenti.

Tieši pretī kungu ēkai atrodas muižas vārti un žoga paliekas. Tie ir restaurēti, caur vārtiem un gar žogu iet ielas. Žogam trūkst metāla kaluma daļu.

Parks

Parks veidots kā plašs ainavu parks, tā lielākā vērtība – lielo koku daudzums un lapegles. Parkā introducētas 18 koku sugas, vietējie koki un krūmi – 18 sugas. Parkā veidotas alejas un koku grupas. Tas izveidots kalna nogāzē. Parkā bijuši divi dižkoki - vīksna un liepa. Savulaik parkā bijuši iekārtoti arī sakņu dārzi.

Parkam 1994. g. tikusi veikta inventarizācija (VKPAI DC p15147-6 III).

Parkam nepieciešama pastāvīga un profesionāla kopšana un atjaunošana. Parks aizsargājams kopā ar visu muižas ansambli. Tā kā tā ir privāta teritorija, nepieciešams sekot, lai netiktu veiktas darbības, kas var kaitēt parka pastāvēšanai un veselumam.

Aizsardzības zonas priekšlikums:

muižas centram - apbūve, kungu māja, parks – jāveido kopīga aizsardzības zona. Tai jāietver teritorija no bijušajām klētīm un muižas žoga ziemeļos līdz parka dienvidu robežai, rietumos – ietverot tagadējo pagasta pārvaldes ēku pa Parka ielu, austrumos – līdz dīķa austrumu malai.

Ārpus aizsardzības zonas paliek bijusī pagastmāja un magazīnas klēts.



Sventes (Jaunsventes) muižas kungu māja, sk. no ZA. Foto: I. Virse.



Sventes (Jaunsventes) muižas kungu māja, sk. no Z. Foto: I. Virse.



Sventes (Jaunsventes) muižas kungu māja, pagalma puse, sk. no D. Foto: I. Virse



Sventes (Jaunsventes) muižas kungu māja, viena no krāsniņm. Foto: I. Virse



Sventes (Jaunsventes) muižas vārti, sk. no Z. Foto: I. Virse



Sventes (Jaunsventes) muižas vārti un žoga paliekas, sk. no A. Foto: I. Virse



Sventes (Jaunsventes) muižas saimniecības ēka, tagad pagasta pārvalde, sk. no Z. Foto: I. Virse



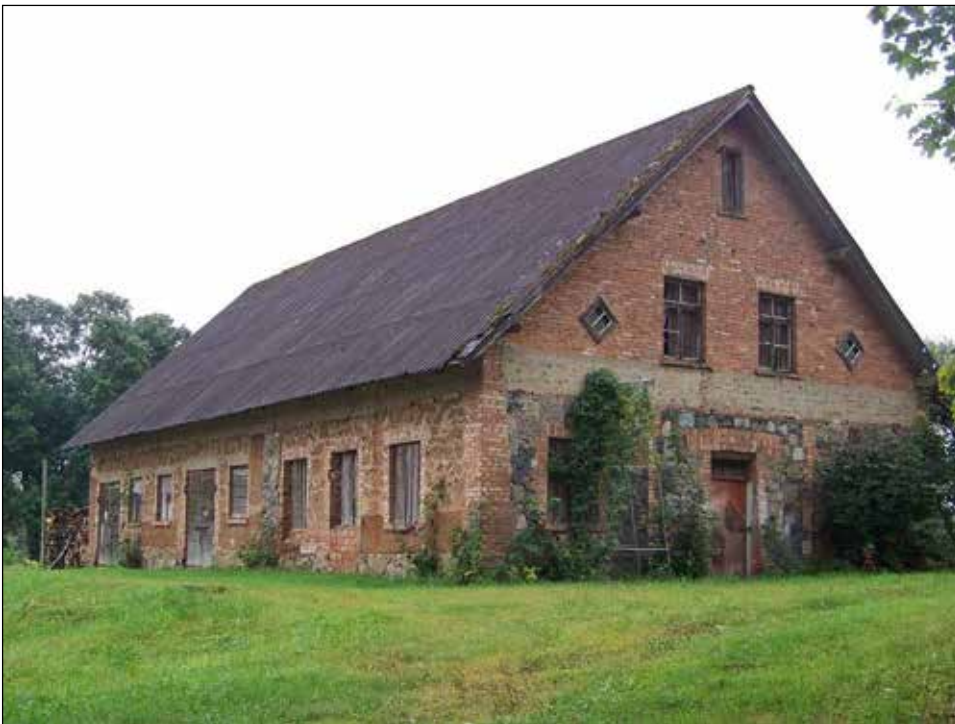
Kompleksa aizsardzības zonas A robeža, sk. no Z. Foto: I. Virse.



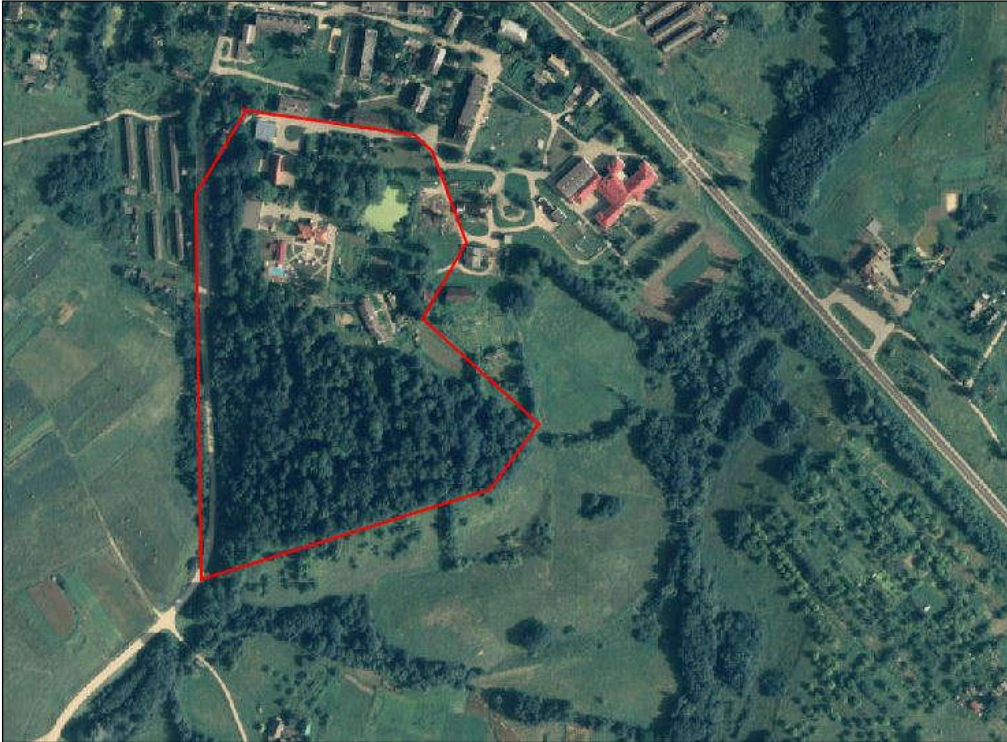
Kompleksa aizsardzības zonas A robeža, sk. no A. Foto: I. Virse.



Kādreizējā pagastmāja, skola, sk. no Z. Foto: I. Virse



Magazīnas klēts ēka (?), sk. no R. Foto: I. Virse.



Sventes (Jaunsventes) muižas kompleksa un parka aizsardzības zonas priekšlikums (Latvijas Ģeotelpiskās informācijas aģentūra 2015).

32. Bijusī Ēģiptes mācītājmuža.

Adrese: Daugavpils novads, Medumu pagasts.
Koordinātas: N 181233, E 644799
Kadastra Nr. 44720050068001
Adrese: ``Līči``, Ēģipte, Medumu pag., Daugavpils nov., LV-5460
Piederība: Juridiska persona

Bijusī Ēģiptes mācītājmuža atrodas Lauceses (Smelines) ezera austrumu krastā, valsts vietējā autoceļa Medumi – Smeline V717 malā. Muiža uzcelta gleznainā ezera pussalā.

Ēģiptes evaņģēliski-luteriskā draudze dibināta 1567. gada 28. februārī pēc Kurzemes hercoga pavēles par jaunu baznīcu dibināšanu. Ar 1578. gadu (citos avotos ar 1584. gadu) Ēģiptes draudzei ir jau savs mācītājs. Pirmais draudzes mācītājs bija Kristiāns Fīrekers, kuru uzskata par latviešu garīgās dzejas pamatlicēju. Senākā mācītājmuīža bijusi koka ēka. Mācītājmuīža tika izpostīta 1812. gada karā. Tagadējā mācītājmuīžas ēka uzcelta 20. gs. 30. gados.

Muižas dzīvojamā māja ir liela, plānā taisnstūrveida mūra ēka, ar jumtā izbūvētu otro stāvu. Virs ieejas durvīm izbūvēts mezonīns. Ēkai divslīpju jumts ar nošļaupumiem galos. Pie ieejas durvīm lievenis. Ēka ievērojami pārbūvēta.

Mācītājmuīža atrodas ļoti ainaviskā vietā, to ieskauj lieli koki. Pašlaik ēka ir sliktā stāvoklī, apkārtējā vide degradēta, piedrazota. Muižas laidarā savulaik bijusi iekārtota ferma. Vietējie cilvēki atceras, ka šī vieta bijis arī sava veida kultūras centrs: te plašajā fermas kūtsaugšā rādīts kino.

Ēkas saglabāšana atkarīga no tās apdzīvotāju un īpašnieku vēlmes un spējas ieguldīt līdzekļus. Sākotnēji ir jāsakopj vide. Atjaunojot ēku, būtiskākais ir būvprojoma un ārējā izskata saglabāšana.

Aizsardzības zonas priekšlikums:

lai saglabātu kādreizējo mācītāja muižas struktūru (dzīvojamā māja, saimniecības ēkas, dārzs) aizsardzības zonā ietvert visu gruntsgabala R daļu.

(<http://www.visitdaugavpils.lv>)



Bijusī Ēģiptes mācītājmuiža, sk. no DA. Foto: I. Virse



Bijusī Ēģiptes mācītājmuiža, dzīvojamā ēka, sk. no A. Foto: I. Virse



Bijusī Ēģiptes mācītājmuiža, dzīvojamā ēka, sk. no ZA. Foto: I. Virse



Bijusī Ēģiptes mācītājmuiža, aizsardzības zonas priekšlikums (Latvijas Ģeotelpiskās informācijas aģentūra 2015).

33. Medumu muižas parks.

Adrese: Daugavpils novads, Medumu pagasts, Medumi

Kadastra Nr. 44720040252

Adrese: Alejas iela 20, Medumi, Medumu pag., Daugavpils nov., LV-5460

Platība: 17.16 ha

Piederība: Pašvaldība

Medumu (Medņu) muiža tika nopostīta Pirmā pasaules kara laikā. No tās atlicis tikai parks un alejas Medumu ciemā.

Medumu parks ir valsts nozīmes dendroloģiskais stādījums. No 1977. gada 15. aprīļa Medumu parks ir aizsargājamo objektu sarakstā. Tas atrodas Medumu pagasta centrālajā daļā, Medumu ezera austrumu piekrastē. Parka platība ir 12,5 ha, tas ir veidots angļu stilā. Parka ierīkotāji bija Medumu muižas īpašnieki barons Arturs fon Etingens, grāfs M. Ušakovs ar Pēterburgas botāniķa Lacka piedalīšanos.

Parku austrumu pusē norobežo ozolu aleja– Alejas iela - , kas ved gar skolu uz Medumu vasarnīcu. Parkā ievēd simtgadīgu platlapu liepu aleja. Parka teritorijā atrodas arī Medumu vidusskolas ēka (uzcelta 1937. gadā), 19. gadsimtā šajā vietā atradās pārvaldnieka māja. Kungu māja, iespējams, atradusies parka dienvidu daļā, uzkalnā, kur šodien ir sporta laukums – par to liecina uzkalnā esošā pagraba atliekas. Ziemeļos no tā ir dīķis un liela lauce, kā arī liepu stādījumi. Laucē kādreiz bija ierīkota estrāde. Jaukta lapkoku aleja aizved līdz ezeram. Parkā ir daudz lielu ozolu, ošu, liepu un vīksnu, ir reģistrēta 31 aizsargājamo koku suga, 19 vietējās koku un krūmu sugas un 30 introducētās koku sugas. Parka reljefs ir viļņots un nolaidens uz ezeru. Parka celiņi ar grants, asfalta un mākslīgā bruģa segumu.

Parka teritorijā izveidota izziņas taka 2 km garumā. Takas apmeklētāji var apskatīt gan dabas, gan vēsturiskus objektus: Latvijas prezidentes Vairas Vīķes-Freibergas 1999.gadā iestādīto ozolu, vēja lauztās liepas, mākslīgu dīķi ar „Mīlestības tiltiņu” un nelielu mākslīgu ūdenskritumu, veco liepu aleju, no stāva krasta Medumu ezeru, Pirmā pasaules kara tranšejas, muižas pagraba vietu. Izveidotas arī vairākas peldvietas un atpūtas vieta ezera krastā.

Parkā kādreiz ticis tīrīts pamežs, bet tagad krūmi daudzviet saauguši no jauna. Tiltiņi ir apmeklētājiem nedroši, dīķis nav tīrīts. Parkā un tā tiešā tuvumā arī vidi degradējošas būves. Parks tiek izmantots atpūtai, sportam.

(<http://www.visitdaugavpils.lv>; VKPAI DC 39724-2 III)

Medumu muižas parks ir autentiska liecība par jau sen zudušo Medumu muižu. Tas ir vērtīgs dabas un ainavu piemineklis.

Kopšana: kārtējie kopšanas darbi, nepieciešama parka atjaunošana piesaistot speciālistus.

Nepieciešams iztīrīt dīķi, atjaunot tiltiņus un citus objektus.

Aizsardzība: parks ir aizsargājamais dabas objekts, tādēļ tā teritorijā jābūt ļoti ierobežotai saimnieciskai darbībai, nav pieļaujama nesankcionēta vai neprasmīga koku izciršana, reljefa pārveidošana u.c.

Aizsardzības zonas priekšlikums: aizsardzības zonā jāiekļauj viss parks un aleja austrumu pusē, ziemeļos līdz parka malai, dienvidos – līdz līča vidum.



Medumu muižas parks, aleja uz ezeru, sk. no A. Foto: I. Virse



Medumu muižas parks, celiņš uz ezeru, sk. no A. Foto: I. Virse



Medumu muižas parks, atpūtas vieta, sk. no A. Foto: I. Virse



Medumu muižas parks, atpūtas vieta, sk. no R. Foto: I. Virse



Medumu muižas parks, estrāde, sk. no A. Foto: I. Virse



Medumu muižas parks, estrādes vieta, sk. no D. Foto: I. Virse



Medumu muižas parks, vidi degradējošās būves. Foto: I. Virse



Medumu muižas parks, aizsardzības zonas priekšlikums (Latvijas Ģeotelpiskās informācijas aģentūra 2015).

34. Piemiņas zīme Otrajā pasaules karā bojā gājušajiem Sventes pagasta iedzīvotājiem.

Adrese: Daugavpils novads, Sventes pagasts, Svente.

Koordinātas: N 197453, E 648557

Kadastra Nr.: 44880050257

Piederība: Pašvaldība

Piemiņas zīme atrodas Sventes centrā iepretī muižas vārtiem, pa labi no apstādījumu centrālās alejas. Uz to ved betona plākšņu celiņš.

Piemiņas zīmi veido betona stēla ar slīpu galu, vidusdaļā paplašinājums – taisnstūra veida ar diviem nogrieztiem stūriem, tajā tādas pat formas bronzas plāksne ar skopos vilcienos atainotu karavīra seju. Blakus taisnstūrainā betona plāksne ar tādas pat formas bronzas plāksni, kurā ierakstīti kritušo karavīru uzvārdi (krievu valodā).

Pamatne – betona plāksne.

Piemiņas vieta nav mākslinieciski augstvērtīga, taču tā savā ziņā *pazūd* muižas centra apstādījumos un netraucē uztvert muižas kompleksu. Piemiņas vieta jākopj kopā ar apstādījumiem.

Aizsardzības zonas priekšlikums:

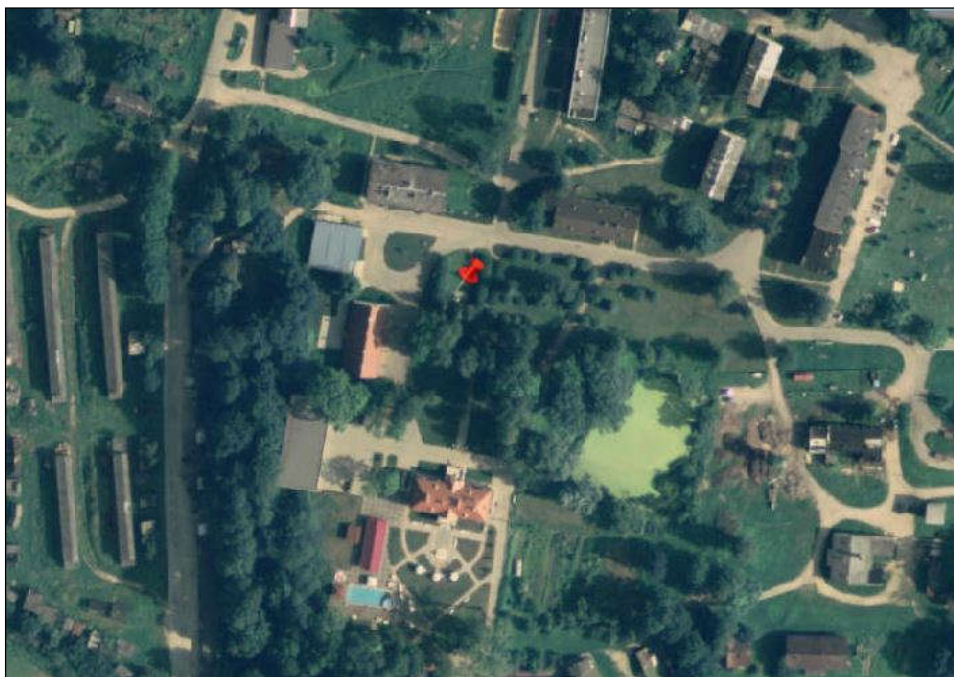
speciāla aizsardzības zona nav nepieciešama, iekļaujas kopējā muižas kompleksa aizsardzības zonā.



Piemiņas vieta Otrajā pasaules karā kritušajiem Sventes iedzīvotājiem, sk. no Z. Foto: I. Virse.



Piemiņas vieta Otrajā pasaules karā kritušajiem Sventes iedzīvotājiem, sk. no Z. Foto: I. Virse.



Piemiņas zīmes atrašanās vieta (Latvijas Ģeotelpiskās informācijas aģentūra 2015).

35. Pirmajā pasaules karā kritušā lietuviešu karavīra kaps.

Adrese: Daugavpils novads, Sventes pagasts, Svente.

Koordinātas: N 198058, E 648740

Kaps atrodas Sventes katoļu baznīcas dārzā uz dienvidiem no baznīcas pie mūra sētas. Kapu iezīmē ar lietām cementa apmalītēm norobežots taisnstūrveida laukums, pildīts ar sīkām šķembām. Virs tām taisnstūrveida lieta cementa plāksne ar krustu virsū. Austrumu galā kapa plāksne un balti krāsots metāla krusts. Sventes kapos ir vairāki lietuviešu karavīru apbedījumi, kādēļ šis apbedīts pie baznīcas, ziņu nav.

Kopšana: kopā ar baznīcas dārza kopšanu.

Aizsardzības zonas priekšlikums:

iekļaujams kopējā aizsardzības zonā ar baznīcu.



Lietuviešu karavīra kaps Sventes katoļu baznīcas dārzā, sk. no R. Foto: I. Virse



Lietuviešu karavīra kaps Svences katoļu baznīcas dārzā, sk. no R. Foto: I. Virse



Lietuviešu karavīra kaps Svences katoļu baznīcas dārzā, atrašanās vieta (Latvijas Ģeotelpiskās informācijas aģentūra 2015).

36. Otrajā pasaules karā kritušo Sarkanās armijas karavīru kapi.

Adrese: Daugavpils novads, Sventes pagasts, Svente.

Koordinātas: N 197750, E 648587

Kadastra Nr. 44880050528

Piederība: Juridiska persona

Kapi atrodas Sventes muižas parkā, ap 120 m uz dienvidiem no muižas kungu dzīvojamās ēkas.

Apbedījumu vietu veido divas lielākas un viena mazāka taisnstūrveida kopējās kapu vietas, tās ierobežo lietas cementa apmales. Piemiņas zīme: pelēks laukakmens, pāršķelts uz pusi, plakne noslīpēta. Akmens novietots uz četrskaldņa veida betona pamata. Akmenī iegravēts uzraksts:
OTRAJĀ PASAULES KARĀ KRITUŠAJIEM KARAVĪRIEM
1941-1944

Tālāk seko apbedīto uzvārdu uzskaitījums. Uzraksts ir grūti salasāms.

Kapu vietu ietver klinteņu stādījums. Kapi iekļaujas ainavā.

Kopšana: kapu vieta jāturpina kopt.

Aizsardzības zonas priekšlikums:

30 m plata josla ap kapu ārējo malu.



Otrajā pasaules karā kritušo Sarkanās armijas karavīru kapi Sventē, sk. no Z. Foto: I. Virse



Otrajā pasaules karā kritušo Sarkanās armijas karavīru kapi Sventē, piemiņas akmens. Foto: I. Virse



Otrajā pasaules karā kritušo Sarkanās armijas karavīru kapi Sventē, aizsardzības zonas priekšlikums (Latvijas Ģeotelpiskās informācijas aģentūra 2015).

37. Pirmā pasaules kara Vācijas armijas karavīru kapi „Matweikischki” (Jaunsem, Āžukalna kapi)

Adrese: Daugavpils novads, Medumu pagasts

Koordinātas: N 181282, E 646147

Kadastra Nr. 44720050217

Platība: 0.2 ha

Piederība: Pašvaldība

Kapi atrodas Daugavpils – Kauņas šosejas A 13 austrumu pusē, starp šoseju un valsts vietējo ceļu Daugavpils – Smeline V695. Uz kapiem no A13 jānogriežas uz austrumiem pie pieturas „Smeline”, jābrauc līdz krustojumam ar augstsprieguma trasi, tad pa kreisi aizaudzis meža celiņš, ap 200 m līdz kapiem.

Kapsēta atrodas mežā, tā ir taisnstūrveida (53,5x29,5 m), ap kapsētu ap 1 m augsts un pamatnē ap 2,5 m plats valnis. Ieejas vieta pret ziemeļiem. Ieejas vietu norobežo 10 betona stabiņi. Apbedījumu vietu veido 11 kopējas kapu kopas, nedaudz paaugstinātas, izvietotas simetriski ap ieejas asi un pieminekli. Piemineklis atradies lokveida kopu centrā, tagad saglabājusies tikai pamatne (vai pieminekļa plāksne?). Savulaik (iespējams 1918.g.) ap kapiem bijuši sastādīti bērzi, no tiem saglabājušies nedaudzi. Kapos apbedīti 262 vācu karavīri. Uz kapu kopām tipveida kapu krusti ar ierakstiem.

Kapus 2005.gadā sakopa Vācijas armijas karavīri, tagad kapus kopj pašvaldība.

Kopšana: kapi jāturpina kopt, jāiztīra celiņš no autoceļa līdz kapiem.

Aizsardzība: kapi atrodas uz pašvaldības zemes un ir izkopicoti, tā kā apkārt ir mežs, ko izcērt, tuvumā augstsprieguma tase, jāraugās, lai netiktu skarta kapu aizsargzona.

Aizsardzības zonas priekšlikums:

vismaz 30 m plata josla ap kapu teritoriju.

(Izmantotā literatūra un avoti: J.Lismanis. 1915-1920. *Kauju un kritušo karavīru piemiņai*. Rīga, N.I.M.S.: 1999, 72.lpp.; VKPAI DC 1165/16)



Vācijas armijas karavīru kapi „Matweikischki”, piebraucamais celiņš, sk. no DA. Foto: I. Virse



Vācijas armijas karavīru kapi „Matweikischki”, Z daļa, sk. no DA. Foto: I. Virse



Vācijas armijas karavīru kapi „Matweikischki”, Z daļa un ieejas vieta, sk. no D. Foto: I. Virse



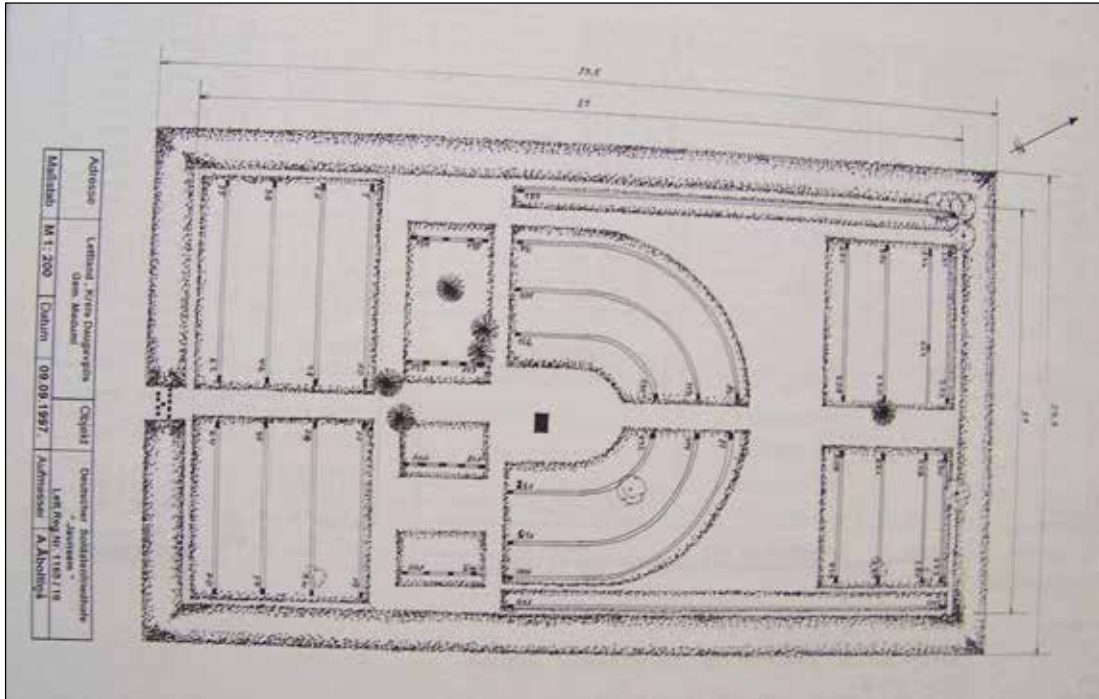
Vācijas armijas karavīru kapi „Matweikischki”, DR daļa, sk. no ZA. Foto: I. Virse



Vācijas armijas karavīru kapi „Matweikischki”, centrālā daļa, pieminekļa pamatne, sk. no D.
Foto: I. Virse



Vācijas armijas karavīru kapi „Matweikischki”, pieminekļa pamatne. Foto: I. Virse



Vācijas armijas karavīru kapi „Matweikischki”, kapu plāns (VKPAI DC)



Vācijas armijas karavīru kapi „Matweikischki”, teritorija un aizsardzības zonas priekšlikums (Latvijas Ģeotelpiskās informācijas aģentūra 2015).

38. Kapa piemineklis J. un M. Grunvaldiem

Adrese: Daugavpils novads, Medumu pagasts, Ēģiptes luterāņu baznīcas kapi

Piemineklis atrodas Ēģiptes luterāņu baznīcas kapsētā uz ziemeļiem no baznīcas.

Piemineklis ir melna granīta obelisks ar piramidālu virsotni, obeliska apakšējā daļa ar jumtveida paplašinājumu katrā pusē, cokols novietots uz taisnstūrveida pamatnes. Ap obelisku un kapa vietu ažūra metāla sētiņa.

Uz obeliska iegravēts krusts un uzraksts:
Mihlestihba nekad nebeigsees. Kor.13.8

Uz cokola uzraksts:
Sche dus Deewa meerā
Jahn Grünwald
dsim. 13.okt.1826, mir.
Un wiņa laulata draudsene
Mariana Eleonore
Grünwald ds. Ikmann
dsim.20.okt1833.mir.

Grunvaldu piemineklis ir pēdējais senais piemineklis, kas saglabājies šajos kapos, jo padomju laika beigās notika ļoti plaša kapu pieminekļu zagšana. Tos vēlāk pārtaisīja jaunos pieminekļos. Daļa veco pieminekļu it kā esot aprakti kapos, lai tos nenozagtu. Ēģiptes kapsētā pēdējie apbedījumi veikti 20.gs. 80.gados. Pašlaik kapi ir ļoti izpostīti, koptas tiek tikai dažas kopiņas.

Aizsardzības zonas priekšlikums:
aizsardzības zona kopā ar baznīcu



Piemineklis J. un M. Grunvaldiem. Foto: I. Virse



Piemineklis J. un M. Grunvaldiem, uzraksts uz cokola. Foto: I. Virse



Piemineklis J. un M. Grunvaldiem. Foto: I. Virse

39. Medumu vidusskola.

Adrese: Daugavpils novads, Medumu pagasts, Medumi

Koordinātas: N 184522, E 647428

Kadastra Nr. 44720040252001

Adrese: Alejas iela 20, Medumi, Medumu pag., Daugavpils nov., LV-5460

Piederība: Pašvaldība

Medumu vidusskola uzcelta kādreizējās Pirmā pasaules kara laikā sagraudās Medumu (Medņu) muižas (pārvaldnieka mājas ?) vietā, celtniecībai izmantoti akmeņi no muižas. Skola uzcelta 1937.gadā ar tiešu ģenerāļa A.Auzāna atbalstu. Ēkā atradās arī internāts un skolotāju dzīvokļi, kā arī skolas pārziņa dzīvoklis.

Skola ir divstāvu ēka ar rizalītiem, cokolstāvu, mansardiem un augstu četrslīpju jumtu. Pie centrālā rizalīta piebūvēts lievenis. Cokolstāvs būvēts no rupji kaltiem un slīpētiem laukakmeņiem, logailas akcentētas ar sarkano ķieģeļu horizontālo un vertikālo mūrējumu, cokolstāvu no pirmā stāva atdala vertikāli liktu sarkanu ķieģeļu mūrējums. Simetriskumu fasādei piešķir sānu rizalīti, kā arī simetriski izvietoti mansardi, kurus vainago trīsstūrveida frontoni. Īpatnēja ir uz parku vērsta fasāde ar sešlogu mansardu, ko arī vainago trīsstūrveida frontons.

1968.gadā uzceltā piebūve ir mūrēta ķieģeļu trīsstāvu ēka, kas neatšķīrās no skolu standartprojektiem padomju laikā un arhitektoniski neiederējās vēsturiskās skolas stilistikā. 2006.gadā tika veikts skolas ēkas ārējais remonts.

Pēc Pirmā pasaules kara Medumu (Kurcuma) pagastā darbojās vairākas nelielas skolas, dažus gadus mācības notika pat atsevišķās zemnieku mājās. Jaunā skola sākotnēji darbojās kā sešgadīgā pamatskola. Līdz 1940.gadam skolas pārzinis bija Jāzeps Ašaks. 1938.gadā skolā strādāja 8 pedagogi, mācījās 253 skolnieki.

1940.gadā skolā tika ieviests padomju izglītības modelis, par skolas pārzini iecēla Krūmiņu. Vācu okupācijas laikā par skolas pārzini atkal strādāja Jāzeps Ašaks (izsūtīts 1944.g.). Otrā pasaules kara laikā skolas telpās darbojās arī hospitālis.

1944./45. m.g. skola tika reorganizēta par 7-gadīgo skolu ar krievu mācībvalodu, jo latvieši represiju rezultātā palika mazākumā (pēc skolas arhīva materiāliem latviešu īpatsvars bija 10% no visiem pagasta iedzīvotājiem), par direktoru tika iecelts Savelijs Stepanovs. Kādreizējie skolas skolotāji tika atlaisti. 1945.gadā par direktoru Medumu septiņgadīgajā skolā tika iecelts Konstantīns Timošins, 1949.gadā – Ivans Suļimovs, 1955.gadā – Dmitrijs Sivačovs. No 1963.gada skola tika reorganizēta par astoņgadīgo skolu, bet no 1964.gada par Medumu vidusskolu. No 1968. līdz 1980.gadam par skolas direktoru strādāja Fadejs Ignatjevs, no 1980.gada – Jānis Stikāns. Ar 1992.gada 1.septembri skola pakāpeniski tika reorganizēta par skolu ar latviešu mācību valodu nacionālajām minoritātēm. 2000./2001.m.g. latviešu mācībvalodas pamatskolu beidza devītās klases absolventi, no 2003./04.m.g. skolā mācības notiek tikai latviešu valodā.

Pašlaik skolas telpās darbojas arī pagasta bibliotēka. Pie skolas ir peimiņas plāksne Latvijas armijas ģenerālim A.Auzānam, uzstādīta 2001.gada 11.novembrī.

Skolas ēka ir izremontēta, tajā notiek mācības. Speciāla kopšana nav nepieciešama.

Aizsardzības zonas priekšlikums:
speciāla aizsardzības zona nav nepieciešama.



Medumu pamatskola, sk. no DA. Foto: I. Virse.



Medumu pamatskola, sk. no DR. Foto: I. Virse.



Medumu pamatskola, sk. no A. Foto: I. Virse.



Medumu pamatskola, piemiņas plāksne A.Auzānam. Foto: I. Virse.



Medumu pamatskola, atrašanās vieta (Latvijas Ģeotelpiskās informācijas aģentūra 2015).

40. Medumu vēsturiskā pagastmāja.

Koordinātas: N 185285, E 647297
44720040184

Adrese: Ilgas iela 15, Medumi, Medumu pag., Daugavpils nov., LV-5460
Piederība: Pašvaldība

Medumu vēsturiskā pagasta pārvaldes ēka celta 20.gs. 30.gados ar ģenerāļa A.Auzāna tiešu atbalstu un pēc viņa iniciatīvas. Pašlaik ēkā atrodas Medumu speciālā pamatskola.

Ēka celta uz austrumiem no Medumu ezera, Ilgas ielas austrumu malā nelielā piekalnē ar kritumu pret dienvidiem. Tā ir trīsstāvu (sānu korpusi) un divstāvu (vidusdaļa) ēka, ko veido divi simetriski korpusi, kas savienoti ar šķērsām novietotu centrālo daļu. Sānu korpusiem četrslīpju jumts, centrālajai daļai – divslīpju ar mezonīna izbuvi. Pie galvenās ieejas abpus durvīm druknas kolonnas, kas integrētas durvjailā. Uz viena no korpusiem veidots asimetrisks tornītis. Tam veidots savdabīgs jumtiņš. Mūsdienās ēkai piebūvēts vēl viens korpusss tās aizmugurē, veikts remonts.

Ēka tiek izmantota, ir sakopta. Ēka nav arhitektūras piemineklis, tomēr ir liecība par 20.gs. pirmās puses dzīvi Medumos.

Aizsardzības zonas priekšlikums:

speciāla aizsardzības zaona nav nepieciešama.



Medumu vēsturiskais pagastnams, tagad speciālā pamatskola, sk. no R. Foto: I. Virse



Medumu vēsturiskais pagastnams, tagad speciālā pamatskola, sk. no ZR. Foto: I. Virse



Medumu vēsturiskais pagastnams, tagad speciālā pamatskola, ieejas durvis, sk. no R. Foto: I. Virse



Medumu vēsturiskais pagastnams, tagad speciālā pamatskola, piebūve, sk. no D. Foto: I. Virse



Medumu vēsturiskais pagastnams, atrašanās vieta (Latvijas Ģeotelpiskās informācijas aģentūra 2015).

41. Medumu savrupmāja.

Adrese: Daugavpils novads, Medumi.

Koordinātas: N 185162, E 647313

Kadastra Nr. 44720040213

Adrese: Alejas iela 44, Medumi, Medumu pag., Daugavpils nov., LV-5460

Platība: 1.05 ha

Piederība: Juridiska persona

Medumu savrupmāja uzcelta Medumu ezera austrumu krastā nelielā pussalā uz ziemeļiem no

Medumu skolas (muižas). Uz to ved liepu aleja.

Ēka celta no sarkaniem ķieģeļiem. Tai ir vienkāršs asimetrisks plānojums: perpendikulāri sajūgtas divas ar stāvu divslīpju jumtu segtas daļas. Ēkas arhitektūra ir paskarba, bet īpašu akcentu tai piešķir pusapaļa terase ar balkonu virs tās. Balkonu balsta graciozas doriskās kolonnas. Kolonnas ir no betona, balti krāsotas. Terases apjož metāla margas. Gala zelminī izveidota pusapaļa logaila. Nostāk no terases atrodas kāpnes uz ezeru. Mājas priekšā bruģēts pagalms.

Ēkas arhitektoniskajā veidojumā atbalsojas neoklasicisma formu valoda.

(Izmantotā literatūra: J.Zilgalvis. Daugavas muižas 18.gs. – 20.gs.sākums. – R.,Izglītība, 1998, 91.lpp.).

20.gs. sākumā Medumu muižas īpašnieks M.Ušakovs aicināja augstmaņus no Pēterburgas celt Medumu muižas teritorijā vasarnīcas. Tikušas uzceltas 20 vasarnīcas, tomēr līdz mūsu dienām saglabājusies tikai viena.

Medumu vasarnīca celta 20.gs. sākumā. Pēc Pirmā pasaules kara par tās īpašnieku kļuva notārs Zībergs, padomju laikā tur bija Medumu ciema padomes telpas, feldšeru punkts. Kopš 1990.gadiem ēka ir privātīpašums. Tā ir labi uzturēta, apkārt izveidots plašs dārzs, ko no A norobežo kanāls.

Tā kā ēka ir privātīpašums un neatrodas valsts aizsardzībā, pastāv iespēja, ka tā tiek būtiski pārbūvēta. Nebūtu pieļaujama celtnes ārējā veidola maiņa.

Aizsardzības zonas priekšlikums:

speciāla aizsardzības zona nav nepieciešama.



Vārti uz Medumu savrupmājas piebraucamo ceļu, sk. no A. Foto; I. Virse.



Medumu savrupmāja, sk. no A. Foto: I. Virse



Medumu savrupmāja, terase ar balkonu, sk. no A. Foto: I. Virse



Medumu savrupmāja, noeja uz ezeru, sk. no Z. Foto: I. Virse



Medumu savrupmāja, dārzs, sk. no D. Foto: I. Virse



Aleja uz Medumu muižu, sk. no R. Foto: I. Virse



Medumu savrupmājas atrašanās vieta (Latvijas Ģeotelpiskās informācijas aģentūra 2015).

42. Sventes katoļu baznīcas plebānija.

Adrese: Daugavpils novads, Sventes pagasts, Svente.

Koordinātas: N 198036, E 648798

Kadastra Nr. 44880050384

Adrese: Daugavpils iela 3, Svente, Sventes pag., Daugavpils nov., LV-5473

Platība: 0.52 ha

Piederība: Juridiska persona

Sventes katoļu plebānija atrodas 30m uz dienvidaustrumiem no Sventes katoļu baznīcas. Tā ir plānā taisnstūrveida celtne, kas būvēta no pietēstiem baļķiem guļbūves tehnikā, veidojot gludus pakšus. Akmeņu mūra pamati. Ēkai veidoti divi lieveņi: ziemeļu pusē, parādes lievenis ar stiklotu verandu un divslīpju jumtu, austrumu galā – taisnstūrveida priekšnama piebūve. Pagalma pusē piebūvēts dēļu priekšnams. Mājai divslīpju jumts, jumta segums – cinkots skārds. Ēkas rietumu gals apsists ar papi. No galvenajām ieejas durvīm uz abām pusēm simetriski trīs logi ar profilētām, krāsotām aplodām un slēģiem. Pagalma pusē logu mazāk. Divi logi rietumu gala fsādē.

Plebānijā ir mācītāja dzīvesvieta un draudzes telpas. Pagalmā ir aka un paralēli dzīvojamai ēkai – saimniecības ēka. Plebānija tiek kopta un apdzīvota.

Aizsardzības zonas priekšlikums:

vienota aizsardzības zona ar baznīcu.



Sventes katoļu plebānija, sk. no ZR. Foto: I. Virse.



Sventes katoļu plebānija, R gals, sk. no Z. Foto: I. Virse.



Sventes katoļu plebānija, sk., pagalma puse, no DR. Foto: I. Virse.



Sventes katoļu plebānija, pagalma puse, priekšnams, sk. no DA. Foto: I. Virse.



Sventes katoļu plebānija, lievenis A galā, sk. no DA. Foto: I. Virse.



Sventes katoļu plebānija, lievenis A galā, gludais paksis, sk. no A. Foto: I. Virse.



Sventes katoļu baznīca un plebānija, aizsardzības zonas priekšlikums (Latvijas Ģeotelpiskās informācijas aģentūra 2015).

43. Sventes Sv. Trīsvienības Romas katoļu baznīca.

Adrese: Daugavpils novads, Sventes pagasts, Svente.

Koordinātas: N 198070, E 648745

Kadastra Nr. 44880050384

Adrese: Daugavpils iela 3, Svente, Sventes pag., Daugavpils nov., LV-5473

Platība: 0.52 ha

Piederība: Juridiska persona

Sventes Sv. Trīsvienības Romas katoļu baznīca atrodas Daugavpils apvedceļa A14 un Alejas ielas krustojumā, uz dienvidiem no šosejas, starp šoseju un Daugavpils ielu. Daugavpils iela iezīmē senāko ceļa vietu.

Baznīca celta 1800.gadā. Tā ir no plēstiem akmeņiem mūrēta taisnstūra plānojuma ēka ar divslīpju jumtu ar nošļaupumu altāra daļā. Jumta segums – cinkots skārds. Virs vientorņa fasādes zelmiņa paceļas barokāls tornis ar ķiverveida pārsegumu. Dekoratīvos elementus veido apmetuma joslas stūros, logu un durvju ierāmējumā un laukumi, kas krāsoti balti.

Baznīca ir vienjoma telpa, presbiterija no zāles norobežota ar sētiņu, altārim abās pusēs izveidotas sakristeju telpas. Kancele, baznīcēnu soli, koka altāri izgatavoti 20.gs. trīsdesmitajos gados. Baznīcā saglabājušies vairāki iekārtas elementi no senākas baznīcas, atsevišķas skulptūras un gleznas nonākušas muzejos. Zvani lieti 1782.gada Rīgā.

Sventes baznīcas arhitektoniskajā risinājumā izpaužas vēlā klasicisma laikmeta sakrālās arhitektūras tradīciju attīstība, ordera arhitektūras formu lokāla izpratne un vietējo materiālu izmantojuma iespējas. Saglabātie glezniecības un tēlniecības darbi apliecina 19. un 20.gs. mijai raksturīgo saikni ar katoliskās Polijas – Lietuvas valsts zemju kultūru.

(Izmantotā literatūra: R.Kaminska, A.Bistere. Sakrālās arhitektūras un mākslas mantojums Daugavpils rajonā. –R., 2006, 228.-321.lpp)

Ap baznīcu veidots dārzs, ko ieskauj mūrēta sēta.

Baznīca ir vietas dominante, tā atrodas Sventes centrā un ir pirmā, ko redz, iebraucot Sventē. Baznīca ir sakopta, tajā notiek dievkalpojumi. Ap baznīcu daļēji izzāgēti bīstamie koki.

Aizsardzības zonas priekšlikums:

ap 120x50-60 m plata josla starp šoseju un Daugavpils iegu, ietverot plebāniju.



Sventes Sv. Trīsvienības Romas katoļu baznīca, sk. no DR. Foto: I. Virse



Sventes Sv. Trīsvienības Romas katoļu baznīca, altāris. Foto: I. Virse



Sventes Sv. Trīsvienības Romas katoļu baznīca, sānu altāris. Foto: I. Virse



Sventes Sv. Trīsvienības Romas katoļu baznīca, sānu altāris. Foto: I. Virse



Sventes Sv. Trīsvienības Romas katoļu baznīca, ērģeļu lukta. Foto: I. Virse



Sventes Sv. Trīsvienības Romas katoļu baznīca, vārti uz plebāniju, sk. no A. Foto: I. Virse,



Sventes katoļu baznīca un plebānija, aizsardzības zonas priekšlikums (Latvijas Ģeotelpiskās informācijas aģentūra 2015).

44. Ēģiptes (Vilkumiesta) evaņģēliski luteriskā baznīca.

Adrese: Daugvpils novads, Medumu pagasts.

Koordinātas: N 180381, E 645084

Kadastra Nr.: 44720050218

Piederība: Pašvaldība

Ēģiptes (Vilkumiesta) evaņģēliski luteriskā baznīca atrodas Daugavpils – Kauņas šosejas A13 un Medumu – Smelines ceļa V717 krustojumā uz rietumiem no šosejas, Baznīca uzcelta augstā Smelines (Lauceses) ezera krastā. Ieeja baznīcā bijusi orientēta pret dienvidrietumiem.

Ēģiptes luterāņu baznīca ir vienjoma halles tipa celtne ar austrumgalā piebūvētu četrstūrīgu sakristeju un fasādes priekšā spēcīgi izvirzītu trīstāvu torni, ar slaidu teltsveida smaili. Sienas būvētas no akmeņiem, apmestas. Ikštēlpā bijis cilindriskas velves koka pārsegums. Logi ar pusaploces logailu.

Viengabalainā, askētiskā Ēģiptes luterāņu baznīcas būve ir raksturīgs piemērs, kā provinciālā vidē tika pielāgoti vēlā klasicisma arhitektūras paraugi.

Senākā baznīca Vilkumiestā tikusi uzcelta 16.gs. vidū. 1812.gadā baznīca nopostīta, inventārs izvazāts. Franču karaspēks baznīcas telpās bija ierīkojis zirgu stalli.

Pašreizējā Ēģiptes luterāņu draudzes baznīcu Vilkumiestā sāka būvēt muižnieks A. Etingens 1823. gadā, 1834.gadā baznīca iegādājās ērģeles. 1863. gadā baznīca tika kapitāli pārbūvēta, tai uzcēla torni, iegādājās jaunas ērģeles. 1864.gadā atjaunotā baznīca iesvētīta.

Baznīca smagi cieta Pirmā pasaules kara laikā, to atjaunoja 1930.-1936.gadā. Otrā pasaules karā 1944. gadā Ēģiptes baznīcas tornis ar lielgabalu sašauts, jo tornī atradās kauju uguns novērošanas punkts. Baznīca pilnīgi izdemolēta. Pēc otrā pasaules kara mācītājs Nikolajs Muižnieks no Daugavpils noturēja dievkalpojumus gan izdemolētajā baznīcā, gan tuvējā baznīcas apkalpotājas mājā, kura tagad ir nojaukta. Taču draudzes locekļu mazā skaita dēļ valsts iestādes drīz vien aizliedza dievkalpojumu noturēt kā Ēģiptes baznīcā, tā arī draudzē. Līdz ar to Ēģiptes draudze tika slēgta un nedaudzie draudzes locekļi pievienojās Birkeneļu draudzei, vēlāk Daugavpils ev. lut. draudzei.

Pēc Ēģiptes baznīcas slēgšanas, baznīcā kādu laiku iekārtoja vietējā kolhoza siena miltu maltuvi, ko darbināja ar elektrību. Ap 1979.g. arī siena miltu malšanu pārtrauca un maltuve tika demontēta. Līdz ar to tagad Ēģiptes baznīca stāv tukša, neizmantota un ir nožēlojamā stāvoklī. Durvis ir izlauztas.

Pašreiz baznīca ir ļoti nožēlojamā stāvoklī. Tā celta izcili ainaviskā vietā un savulaik patiesi greznojusi kultūrainavu.

Kopšana: sienu konservācija, vides sakopšana.

Aizsardzības zonas priekšlikums:

vienota aizsardzības zona ar kapiem un baznīcu, ne mazāk kā 50 m plata josla ap visu kapsētas teritoriju, ieteicams ap 200x300 m liels laukums, ko DA norobežo šoseja, pārējās pusēs robeža ietu pa plāvām.

(Izmantotā literatūra un avoti: R.Kaminska, A.Bistere. Sakrālās arhitektūras un mākslas mantojums Daugavpils rajonā. –R., 2006, 159.-161.lpp; <http://www.visitdaugavpils.lv>)



Ēģiptes luterāņu baznīca, sk. no D. Foto: I. Virse.



Ēģiptes luterāņu baznīca, sk, no Z. Foto: I. Virse



Ēģiptes luterāņu baznīca, aizsardzības zonas priekšlikums (Latvijas Ģeotelpiskās informācijas aģentūra 2015).

45. Medumu vecticībnieku kopienas lūgšanu nams.

Adrese: Daugavpils novads, Medumu pagasts, Ilgas iela 1
Koordinātas: N 284811, E 648223
Kadastra Nr. 44720040225001
Piederība: Juridiska persona

Medumu vecticībnieku kopienas lūgšanu nams atrodas Medumu ciema Daugavpils – Kauņas šosejas A13 un Ilgas ielas krustojumā, šosejas rietumu pusē. Tas uzcelts līdzenā, klajā vietā, no austrumu, ziemeļu un rietumu puses to aptver tūju stādījums. Ieeja lūgšanu namā no dienvidiem.

Lūgšanu nams celts laikposmā no 1937.-1940.gadm. Tā ir plānā taisnstūrveida celtne, kam dienvidu pusē neliela plānā taisnstūrveida priekštelpa. Ēka celta no pietēstiem baļķiem guļbūves tehnikā, stūri apšūti ar vertikāli liktiem rievotiem dēļiem. Lūgšanu namam un priekštelpai divslīpju jumts, zem zelmiņa uzjumtenis. Jumts – metāla, zaļi krāsots. Ēkai mūrēti akmeņu pamati, uz ieeju ved mūrētas trepes. Virs durvīm plastikāta jumtiņš. Katrā sānu fasādē trīs logi, ap tiem dekoratīvas, grieztas aplodas zaļā krāsā.

Lūgšanu namā glabājas valsts nozīmes aizsargājami kultūras pieminekļi: 1608.g. tapusi lūgšanu grāmata.

Blakus lūgšanu namam statņu konstrukcijā būvēts zvanu tornis. Uz DR no lūgšanu nama – guļbūves mamiņš un šķūnis.

Lūgšanu nams ir spilgts vecticībnieku sakrālā koka arhitektūras paraugs.

Medumu vecticībnieku kopienas lūgšanu nams atrodas uz kopienai piederošas zemes. Tas tiek kopts, apkārtne sakārtota. Lūgšanu nams iekļaujas vidē. Nav vēlams to pilnībā aizsegt ar kokiem.

Aizsardzības zonas priekšlikums:

Īpaša aizsardzība nav nepieciešama.



Medumu vecticībnieku kopienas lūgšanu nams, sk. no D. Foto: I. Virse



Medumu vecticībnieku kopienas lūgšanu nams, sk. no Z. Foto: I. Virse



Medumu vecticībnieku kopienas lūgšanu namsatrašanās vieta (Latvijas Ģeotelpiskās informācijas aģentūra 2015).

46. Medumu (Vasarišķu) Sv.Jāņa Kristītāja Romas katoļu baznīca.

Adrese: Daugavpils novads, Medumu pagasts, Vasarišķi.

Koordinātas: N 181152, E 647097

Kadastra Nr. 44720040112002

Piederība: Juridiska persona

Medumu Sv.Jāņa Kristītāja Romas katoļu baznīca atrodas uz ziemeļiem no Medumu ciema valsts vietējā ceļa Medumi-Gorbunovka V696 austrumu pusē, 230 m no ceļa. Baznīca uzcelta nelielā paugurā, pavērsta pret ceļu un Medumu ezeru.

Medumu draudze tika izveidota 1922.gadā. Baznīca celta pēc Rēzeknes arhitekta Pāvila Pavlova projekta 1933.-1935.gadā. Tās iekārtošana beidzās 1954.-1957.g., ārsienas apmestas 1969.gadā.

Baznīca ir taisnstūra plānojuma vienjoma halles tipa celtne ar prezbiterijam blakus iebūvētām sakristeju telpām. Ēkas gala fasādē virs centrālās ieejas izveidots stilizēts portīks; fasādi noslēdz neliels četrstūrainis tornis ar lēzenu četrslīpju jumtu.

Iekštelpas prezbiterija daļā ir kasetēti koka griesti, bet draudzes telpu sedz cilindriska velve. Virs ieejas atrodas ērģeļu lukta. Baznīcas rotājums atturīgs. Trīs koka altāri izveidoti 1959.g.

Medumu katoļu baznīca iekļaujas 20.gs. 30.gadu reģionālajā arhitektūrā. Tās ārējā veidolā saskatāmi funkcionālisma elementi, bet iekštelpās izmantota neoeklektisma stilistika.

Baznīca atrodas izcili ainaviskā vietā. Tās tuvumā lieli koki un pļava. No baznīcas ved celiņš uz kapiem.

Kopšana: nedrīkstētu ceļa malu aizaudzēt ar krūmiem un kokiem, lai baznīca būtu redzama no ceļa.

Aizsardzības zonas priekšlikums:

baznīca uzcelta uz baznīcai piedrošas zemes, tā ietilpst darbojošās kapsētas aizsardzības zonā. Atsevišķa aizsardzībaszona nav nepieciešama.

(Izmantotā literatūra: R.Kaminska, A.Bistere. Sakrālās arhitektūras un mākslas mantojums Daugavpils rajonā. –R., 2006, 194.-195.lpp)



Plāksne pie baznīcas durvīm. Foto:I. Virse



Medumu Sv.Jāņa Kristītāja Romas katoļu baznīca, sk. no ZR. Foto: I. Virse



Medumu Sv. Jāņa Kristītāja Romas katoļu baznīca, sk. no ZR. Foto: I. Virse



Vasarišku kapsēta uz D no baznīcas. Foto: I. Virse



Saimniecības ēka baznīcas priekšā, sk. no R. Foto: I. Virse.



Medumu katoļu baznīcas atrašanās vieta (Latvijas Ģeotelpiskās informācijas aģentūra 2015)

47. Pakrāces dzirnavas.

Kalkūnes pagasts, Daugavpils novads
Koordinātas: N 184435, E 650434
Kadastra Nr. 44600070079
Piederība: Fiziska persona

Pakrāces dzirnavas atrodas Pakrāces (Sventes) upes ielejā uz rietumiem no autoceļa V 695 Smeline – Daugavpils, ap 400 m uz ziemeļrietumiem no Silinieku kapiem.

Dzirnavas uzceltas dziļā Pakrāces upītes gravā, vietā, kur tā pāriet plašā, purvainā zemienē. Iepretī dzirnavām gravas pretējā krastā atrodas Silinieku kapi, savukārt uz austrumiem no dzirnavām stāvais gravas krasts veido asu stūri, gar to, iespējams, senāk vedis ceļš. Pakrāce (Svente) iztek no Sventes ezera un ir Lauceses kreisā krasta pieteka.

Pakrāces dzirnavas celtas no plēstiem akmeņiem, logu un durvju aillas veidotas no sarkanajiem ķieģeļiem. Tā bijusi vismaz trīs stāvu taisnstūrveida būve. Dzirnavu aizsprosts veidots no betona. Dzirnavas sākušas darboties 1924. gadā, izmantotas miltu malšanai. Dzirnavu dīķis (ezers) bijis līdz 3,5 m dziļš. Padomju laikā dzirnavās bija izveidots atpūtas komplekss ar pirti un banketa zāli.

Pašlaik no Pakrāces dzirnavām saglabājušās ārsiena, daļēji – iekštelpu daļījums. Visi pārsegumi iebrukuši, satrūdējuši. Aizsprosts ir daļēji nojaukts, dzirnavu dīķa vietā – neliels strauts. Lejpus dzirnavām upīti aizsprostojuši bebru dambji.

Dzirnavas (drupas) veiksmīgi iekļaujas Pakrāces gravas ainavā, un varētu būt pievilcīgs tūrisma objekts. Tā vērtību un pievilcību mazina nekoptā vide, dzīvībai bīstamas vaļējas, zālēs izaugušas kontrolakas.

Kopšana: jāaiztaisa vaļējās kontrolakas, jānovērš tālāka vietas piedražošana.

Aizsardzība: jānovērš tālāka izpostīšana (dambis jau ir nojaukts) .

Aizsardzības zonas priekšlikums:

Pakrāces dzirnavas nav arhitektūras piemineklis, nav saglabājušās arī dzirnavu iekārtas. Tomēr tās atrodas izteikti ainaviskā vietā, tādēļ aizsardzības zonu varētu noteikt pa gravas augšējo malu ap 100 patā joslā ap 250m augšpus un lejpus dzirnavām.

[\(http://www.sniegpulkstenite.lv/pastaigas/birkineli-pakrace/](http://www.sniegpulkstenite.lv/pastaigas/birkineli-pakrace/)
<https://www.facebook.com/pages/Pakr%C4%81ces-Dzirnavas/686279358161608>
[http://www.ezeri.lv/database/2139/\)](http://www.ezeri.lv/database/2139/)



Pakrāces dzirnavas, skats no DR. Foto: I.Virse



Pakrāces dzirnavas, skats no DR. Foto: V. Kuzņecovs
(<https://www.facebook.com/pages/Pakr%C4%81ces-Dzirnavas/686279358161608>)



Pakrāces dzirnavas, dzirnavu aizsprosta atliekas, skats no Z. Foto: I.Virse



Pakrāces upīte augšpus aizsprosta, gravas D puse, skats no Z. Foto: I.Virse.



Pakrāces gravas Z puse, skats no D. Foto: I.Virse.



Pakrāces grava augšpus dzirnavām, skats no R. Foto: V. Kuzņecovs
(<https://www.facebook.com/pages/Pakr%C4%81ces-Dzirnavas/686279358161608>)



Valējās kontrolakas pie Pakrāces dzirnavām, to Z pusē.



Bebru darbs.



Pakrāces dzirnavas, atrašanās vieta un aizsardzības zonas priekšlikums (Latvijas Ģeotelpiskās informācijas aģentūra 2015).

48. Pasta trakts St.Pēterburga – Kauņa – Varšava. Vilkumiesta pasta stacija.

Medumu pagasts, Daugavpils novads.
Koordinātas: N 180246, E 645214
Kadastra Nr. 44720050016001
Adrese: Ēģiptes, Medumu pag., Daugavpils nov.
Piederība: Fiziska persona

Kādreizējās Vilkumiesta zirgu pasta stacijas vieta atrodas Daugavpils – Kauņas šosejas A 13 R malā ap 300 m no Latvijas – Lietuvas robežas.

Pasta stacija atradusies iepretī Ēģiptes luterāņu baznīcai, uz dienvidaustrumiem no tās St.Pēterburgas – Kauņas – Varšavas pasta trakta malā. Pasta stacija bija nozīmīga ceļa infrastruktūras daļa un neatņemama Vilkumiesta ainavas sastāvdaļa. Mūsdienās no pasta stacijas nav saglabāties nekas.

Ņemot vērā, ka tiek rekonstruēts un paplašināts šosejas A13 posms Medumu pagastā, tādejādi likvidēti arī kādreizējie koku stādījumi gar ceļu, vēlams kādreizējās pasta stacijas vietā vai Medumos novietot informāciju par St.Pēterburgas – Varšavas traktu.

19. gs. sākumā, paplašinoties Krievijas sakariem ar Rietumeiropu pieauga nepieciešamība pēc ātrākiem un drošākiem pasta sakariem. Ceļi bija nepieciešami arī ekonomikas attīstībai un militāriem mērķiem.

1828. gada 16. jūlija cars Nikolajs I izdeva ukazu par pasta ceļa no St.Pēterburgas līdz Kuņai celtniecību. Darbi bija jāpabeidz līdz 1833. gadam, tomēr tie aizkavējās, un pasta trakts tika pabeigts 1836. gadā. Par godu šim notikumam Zarasos tika uzstādīts obelisks. Jaunā ceļa garums bija 193 verstis.

Vienlaicīgi ar ceļa būvi tika veidota arī tā infrastruktūra – zirgu pasta stacijas. Tās veica pasta funkcijas, te varēja apmainīt zirgus, te atradās atpūtas telpas pasažieriem vai nelielas viesnīcas, kā arī kazarmas. Pasta stacijas tika nodotas privātā apsaimniekošanā, tomēr tajās bija jābūt noteiktam zirgu skaitam, kariatēm vai ragavām, aprīkojumam pastniekiem u.c.

St.Pēterburgas – Varšavas zirgu pasta trakts šķērso Latvijas teritoriju visai garā posmā. Tas jau ir piesaistījis gan tūristu, gan pētnieku uzmanību. 2014. gadā notika 20 cilvēku starptautiska ekspedīcija zirgu viltā pasta kariatē pa šo ceļu, savukārt Daugavpils muzejs rīkojis zinātnisku konferenci, kas bija veltīta pasta trakta St.Pēterburga – Varšava vēsturei.

Īpaša kopšana un aizsardzība nav nepieciešama.

www.karsava.lv/upload/pasta_cels.pptx,
visitlatgale.com/lv/news/view?id=99,
<http://www.lsm.lv/lv/raksts/izklaide/dzive/ar-pasta-kariatem-meros-slaveno-zirgu-traktu-sanktpeterburga--ka.a85062/>

Atspoguļojums presē:

Daugavpils novadā izcirtīs Pasta ceļa Varšava-Sanktpēterburga posma koku aleju

Autors: LETA. 2015. gada 19. augusts 20:01

Daugavpils novadā nolemts izcirst Pasta ceļa Varšava-Sanktpēterburga posma koku aleju, kas sastāv no 220 kokiem, aģentūra LETA noskaidroja pašvaldībā.

Kā aģentūra LETA noskaidroja pašvaldībā, dome pieņēmusi lēmumu no Daugavpils novada aizsargājamo kultūras mantojuma objektu saraksta izslēgt objektu "Pasta ceļa Varšava-Sanktpēterburga posms".

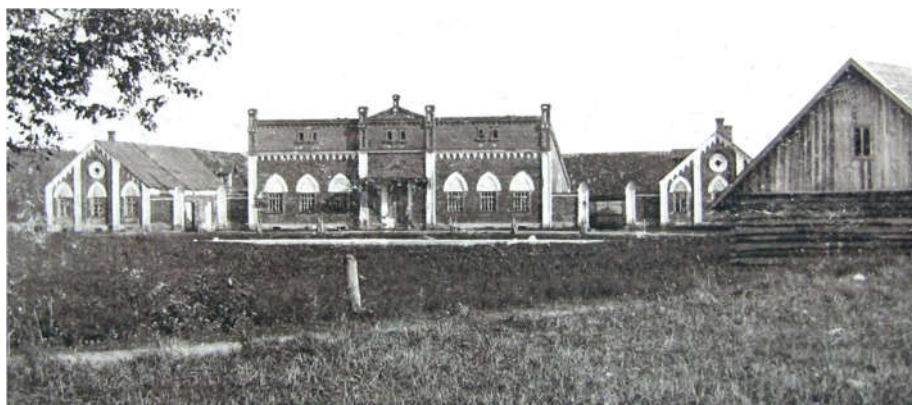
Lēmums pieņemts, pamatojoties uz Daugavpils novada teritorijas izmantošanas apbūves noteikumiem, VAS *Latvijas Valsts Ceļi* vēstuli un Daugavpils novada Kultūras mantojuma komisijas atzinumu.

Objektā ietilpst koka aleja autoceļa A13 Krievijas robeža (Grebņeva)-Rēzekne-Daugavpils-Lietuvas robeža (Medumi) divu km posmā - no 144,7. km līdz 146,7. km. Aleja izveidota 20. gs. sākumā, apstādījumi papildināti 20. gs. 50.-60. gados. Ceļa posms uzskatāms arī kā hidrobūve (dambis). Šobrīd koku alejā ir saglabājušies 220 koki (180 liepas, 40 papeles), no tiem ar bojājumiem - 77 koki.

Kā deputātiem paskaidrojusi Kultūras mantojuma komisijas priekšsēdētāja Ināra Mukāne, VAS *Latvijas Valsts ceļi* lūdz aleju " Pasta ceļa Varšava-Sanktpēterburga posms" izslēgt no kultūras mantojuma saraksta un atļaut koku likvidāciju, pamatojot to ar ceļu drošības audita atzinumu, no kura izriet, ka no satiksmes drošības viedokļa koku aleja ir bīstama, jo koku stumbri aizsedz ceļa zīmes. Turklāt koku stumbri un lapotne rada tuneļa sajūtu un dienas laikā neveicina ceļa zīmju uztveri apkārtējā ainavā.

Tā kā Kohēzijas fonda programmas laikā 2016. gadā plānots sākt valsts galvenā autoceļa A13 posma 144,7.-156,4. km pārbūvi, projekts paredz rakšanas darbus visā ceļa klātnes platumā - rakšanas darbu rezultātā neizbēgami tiks bojātas koku saknes. Negatīva Daugavpils novada domes lēmuma gadījumā koku alejas posmā netiktu veikti paredzētie ceļa seguma pārbūves darbi ar Eiropas Savienības finansējumu un tiktu veikti tikai dilumkārtas atjaunošanas darbi par valsts budžeta līdzekļiem. Pēc objekta apsekošanas Kultūras mantojuma komisijas eksperti atzina, ka ceļa posms ir ar intensīvu satiksmi, bet ļoti sliktā stāvoklī, tāpēc ceļa pārbūves darbi un satiksmes drošība šajā gadījumā ir sabiedrībai svarīgākas nekā tās nedaudzās mantojuma vērtības, kas palikušas objektā. Likvidējot kokus, trakta ceļa posms zaudē kultūrvēsturisko un ainavisko vērtību.

<http://www.diena.lv/latvija/novados/daugavpils-novada-izcirtis-pasta-cela-varsava-sanktpeterburga-posma-koku-aleju-14108773>)



Vilkuļi pasta stacija ap 20. gs.sāk.



Vilkumiesta zirgu pasta stacijas vieta kādreizējā St.Pēterburgas – Kauņas – Varšavas pasta trakta malā, skats no DR. Foto: I.Virse.



Tagadējās mājas pasta stacijas vietā.



Kādreizējās Vilkumiesta pasta stacijas atrašanās vieta (Latvijas Ģeotelpiskās informācijas aģentūra 2015).

49. Basketbolistes Uljanas Semjonovas dzimtā māja.

Medumu pagasts, Daugavpils novads.

Koordinātas: N 183634, E 644705

Kadastra Nr. 44720050050010

Adrese: Pabērži, Medumu pagasts, Daugavpils novads

Piederība: Fiziska persona.

Ievērojamās latviešu basketbolistes Uljanas Semjonovas dzimtā māja „Pabērži” atrodas Medumu pagasta dienvidrietumos, vietējās nozīmes ceļa V717 Smeline – Melderi rietumu pusē, uz Rietumiem no Pabēržu ezera.

Māja bijusi celta guļbūves tehnikā no pietēstiem balķiem, veidoti gludi pakši. Pamati – akmeņu mūris. Tagad ēka apšūta ar dēļiem, tai uzlikts šifera jumts. Ēka ir vienkārša būve ar divslīpju jumtu, plānā taisnstūrveida.

Vecticībnieki Latvijā ieradās 17. gs. otrajā pusē. Pabēržos savulaik bijis visai liels vecticībnieku ciems. Tagad saglabājušās tikai dažas apdzīvotas mājas. Semjonovi te ieradušies jau vairākas paaudzes atpakaļ. Saimnieks U.Semjonovas vecākais brālis stāstīja, ka viņa vecvectēvam piederējis daudz zemes, kas sadalīta bērniem un bērnu bērniem. Apkārtne vairums saimnieku bijuši radnieki.

Uljana Semjonova (īstajā vārdā Iulijaka Semjonova) dzimusi 1952. gada 9. martā Zarasos. Viņas augums 2,13 m, U.Semjonova ir divkārtēja olimpiskā čempione, trīskārtēja pasaules čempione, desmitkārtēja Eiropas čempione, piecpadsmkārtēja PSRS čempione TTT sastāvā, vienpadsmitkārtēja Eiropas Čempionvienību kausa ieguvēja TTT sastāvā. Viņa ir Triju Zvaigžņu ordeņa kavaliers, apbalvota arī ar Ļeņina, Darba Sarkanā Karoga un Tautu draudzības ordeņiem, uzņemta Basketbola slavas zālē, Sieviešu basketbola slavas zālē, FIBA slavas zālē. Par U.Semjonovu ļoti daudz rakstīts presē, uzņemtas reportāžas un dokumentālas filmas.

Ieguvisi pasaules slavu un atzinību, U.Semjonova neaizmirst savu dzimto pusi:

Vai uz Medumiem, kur pagāja bērnība, arī vēl aizbrauc?

Protams. Pāris reizes gadā noteikti, kaut ceļš ir tāls – 250 kilometri. Tēva mājās tagad vecākais brālis saimnieko. Otrs brālis apmeties netālu no Krāslavas. Medumos ir dzimtas kapi, un ir pienākums tos apciemot. Ir tik kolosāla sajūta pusdienot zem ābeles. Putniņi čivina. Sava zeme, savas takas, pa kurām gāju uz skolu, devos ogot, sēņot. Gaiss tik spirts. Var iegrimt atmiņās, un tad skudriņas pa muguru sāk staigāt. Rīgā man aiz loga jau ir tikai mūris, jo tam priekšā būvē vienu māju. Medumos es iegūstu jaunu spēku.

http://www.tvnet.lv/sports/basketbols/546420uljana_semjonova_es_katru_dienu_esmu_laimiga

Mājas „Pabērži” atrodas privātā īpašumā, ir apdzīvotas, sakoptas. Pie mājas aug 220 gadu (pēc saimnieka teiktā 400 gadu) veca bumbiere, kas joprojām nes augļus. Māja uzcelta ļoti ainaviskā vietā, piekalnītē. No kalna paveras plašs skats uz apkārtni, Pabēržu un Smelines ezeru.

Speciāla kopšana un aizsardzība nav nepieciešama.



„Pabērži”. U.Semjonovas dzimtā māja, sk. no Z. Foto: I. Virse.



„Pabērži”. U.Semjonovas dzimtā māja, sk. no Z. Foto: I. Virse.



„Pabērži”. U. Semjonovas dzimtā māja, pirtiņa, sk. no R. Foto: I. Virse.



„Pabērži”. U. Semjonovas dzimtā māja, 220 gadus vecā bumbiere. Foto: I. Virse.



Skats uz Smelines ezeru no kalna pie Pabēržiem. Foto: I. Virse.



U.Semjonovas dzimtās mājas, atrašanās vieta (Latvijas Ģeotelpiskās informācijas aģentūra).

50. Pirmā pasaules kara nocietinājumi un kauju vietas.

Medumu, Sventes, Ilūkstes, Kalkūnu pagasti, Daugavpils novads.

Pirmais pasaules karš (1914.-1918.) – viens no postošākajiem kariem pasaules vēsturē – atstājis neizdzēšamas pēdas arī Latvijas teritorijā. Ļoti smagi karadarbība skāra tagadējo Daugavpils novadu. Par to liecina arī saglabājušies nocietinājumi, ierakumi un apbedījumu vietas.

Sākotnēji ķeizariskā Vācija bija iecerējusi zibenskaru – straujš uzbrukums Francijai un tās sakāve, tam sekojošs uzbrukums Krievijai. Tomēr šis plāns neīstenojās dzīvē, karš ievilkās uz daudziem gadiem.

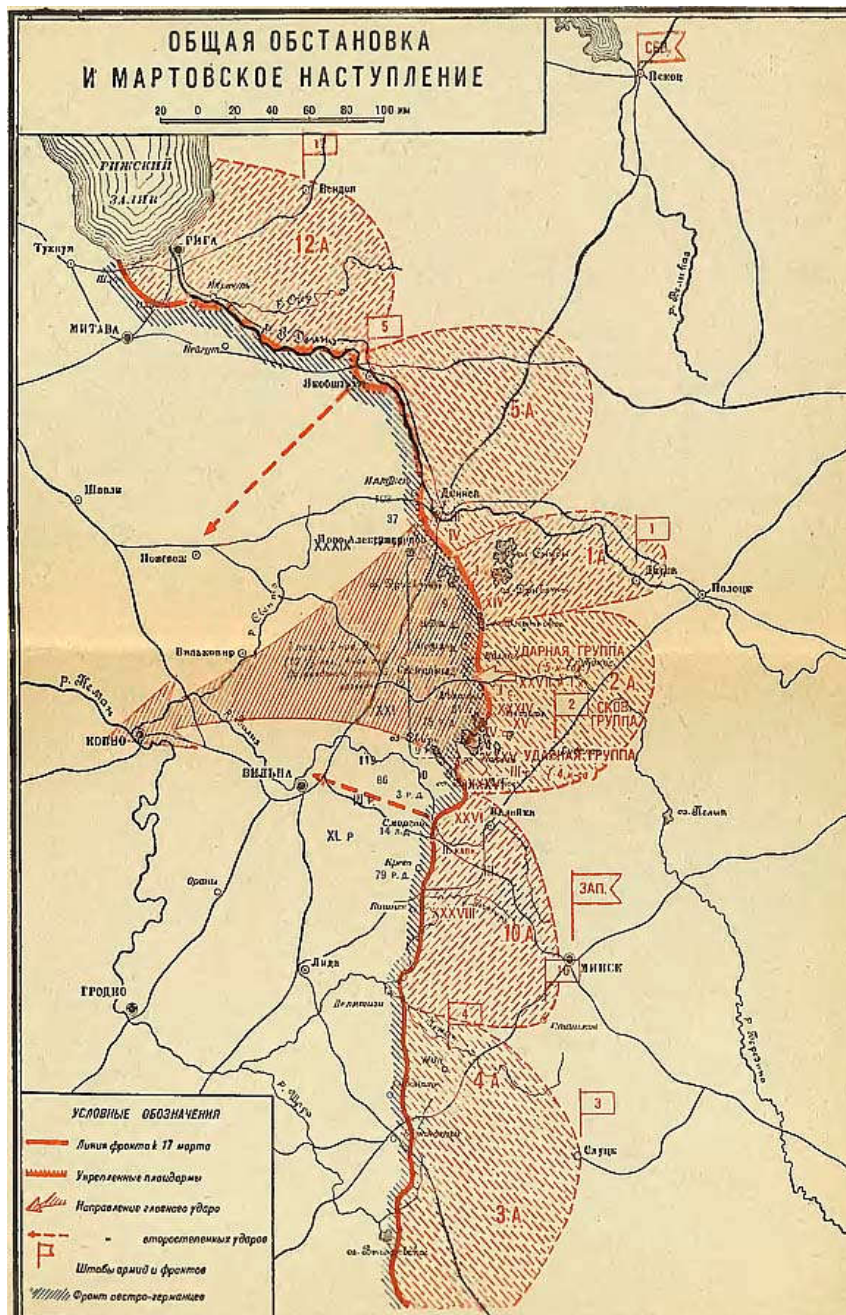
1915. gadā vācu virspavēlniecība nolēma galveno uzmanību veltīt austrumu frontei, lai sakautu Krieviju un panāktu tās izstāšanos no kara. Austrumu frontē – garums ap 250 km – Vācijas un Krievijas spēku samērs karavīru skaita ziņā bija aptuveni vienāds, taču vācu armijai bija labāka artilērija un labāka apgāde ar munīciju. 1915. gadā Krievijas armija cieta sakāvi pēc sakāves un atkāpās visā frontē. Lietuvas un Kurzemes teritorijā atradās trīs Krievijas armijas grupas, kuru nekoordinētā darbība tiek uzskatīta par galveno neveiksmju cēloni. Tika izveidota vienota 5. armija, kuras štābs atradās Dvinskā (Daugavpilī). Par tās komandieri tika iecelts ģenerālis Pāvels Adamovičs Pleve (1850.-1916).

1915. gada augustā vācu spēki gatavoja divus uzbrukumus: Rīgai un Kauņai-Viļņai. 1. augustā krita Jelgava, vācu armijai bija brīvs ceļš uz Rīgu un Daugavu. Fronte sašķēla Latvijas teritoriju divās daļās. No Daugavpils – otrās lielākās Latvijas pilsētas – tika evakuēti 60 uzņēmumi, aprīkojumu, ko nevarēja izvest – iznīcināja. Tika evakuētas iestādes, iedzīvotāji devās bēgļu gaitās. 27. augustā sākās vācu armijas uzbrukums Daugavpilij (Dinaburgai, Dvinskai) no dienvidiem. Krievijas armija bija zaudējusi spēkus atkāpjoties, tai hroniski trūka munīcijas un rezerves. Ieņēmusi Zarasus (Novoaleksandrovsku) Vācijas armija gar šoseju virzījās uz Daugavpili. To apturēt izdevās tikai aiz Medumiem. 5. armijas štābs tika pārcelts uz Rēzekni, bet ģenerālis Pleve palika Daugavpils cietoksnī. Uz Daugavpili tika pārsviests 12. Kaukāza strēlnieku pulks, kas nekavējoties iesaistījās kaujās, vācu armijas virzīšanās uz priekšu tika apturēta.

1915. gada septembrī – oktobrī notika nepārtrauktas smagas kaujas visā Ilūkstes – Daugavpils frontē. Vācu mērķis bija – sasniegt Daugavu. 23. oktobrī tika ieņemta Ilūkste, pilsētiņa bija pilnībā sagrauta, arī viena no skaistākajām baznīcām Latvijā. Vācu armija bija ieņēmusi gandrīz visu Kurzemi, nākošais mērķis - Daugavpils.

1915. gada 31. oktobrī Krievijas 5. armijai izdevās veiksmīgs uzbrukums vācu armijas flangam, Daugavpils tika glābta. Karš Daugavas kreisajā krastā ieguva pozīciju kara raksturu, frontes līnija gandrīz nemainīga palika līdz 1918. gadam. Abu karojošo pušu armijas izveidoja ierakumu līnijas un sazarotus nocietinājumus - nostiprinātas tranšējas, no betona cēla bunkurus, komandpunktus un ugunspunktus. Tie papildus tika nostiprināti ar dzeloņstiepleņu aizsprostiem. 1915. gada 2.-11. novembrī notika Krievijas armijas uzbrukums starp Sventes un Ilgas (Ilzes) ezeriem, kaujās krita ap 15000 krievu un ap 20000 vācu karavīru (iespējams – ziņas pārspīlētas! *Aut.*).

Ļoti smagas kaujas notika 1916. gada martā pie Jēkabpils, Daugavpils un uz dienvidiem no tās. Vācijas armijas austrumu frontes komandieris Ludendorfs rakstīja, ka vācu armija pie Daugavpils nonākusi kritiskā stāvoklī. Kaut arī Krievijas armija bija skaitliski pārāka, armijas daļu nekoordinētās rīcības dēļ, tā savu pārākumu nespēja izmantot.



Ilukstes – Daugavpils fronte 1916. gada martā, Krievijas armijas uzbrukuma plāns. (<http://xn----7sbbfcoy5atdmf5qh.xn--p1ai/article/item/74>)

Karš bija ļoti smagi iedragājis ekonomiku, armijā trūka ieroču, munīcijas un pārtikas. Pēc 1917. gada februāra revolūcijas Krievijā pastiprinājās revolucionārā agitācija karaspēka daļās un armijas demoralizācija. Neraugoties uz to, 1917. gada marta beigās tika plānots plašs Krievijas 5. armijas uzbrukums. Tas bija slikti sagatavots, notika visnelabvēlīgākajos laika apstākļos – pavasara šķīdonī, un armija cieta vienu sakāvi aiz otras. Arī nākošais 5. armijas

uzbrukums 23. jūnijā netika pietiekami sagatavots, armija bija demoralizēta. Vienības atteicās pildīt pavēles. Karavīri, ieņēmuši vācu pirmo nocietinājumu līniju, atgriezās sākotnējās pozīcijās.

1917. gada novembrī Daugavpilī tika pasludināta padomju vara, kas pastāvēja līdz 1918. gada 18. februārim, kad vācu armija sāka uzbrukumu „Faustschlag”, Daugavpils tika okupēta. 1918. gada 18. decembrī Daugavpili ieņēma Sarkanā armija, bet 1920. gada 3. janvārī pilsētu atbrīvoja Latvijas armija.
(Людмила Жилвинска. На линии огня и смерти Двинск (Дaugavпилс) в годы Первой мировой войны <http://shh.neolain.lv/seminar23/alm10.zilvinska.htm>)

Latvijas brīvvalsts laikā Pirmā pasaules kara nocietinājumu metāla daļas, šāviņi un to šķembas, dzeloņstieples u.c. tika nodoti kā metāllūžņi, betona šķembas izmantotas celtniecībā. Dažkārt bunkuros tika izveidoti dārzeņu pagrabi. Tomēr līdz pat mūsu dienām AAA Augšzeme teritorijā zināmi daudzi Pirmā pasaules kara kauju liecinieki: bunkuri, ierakumi, kauju vietas. Vairumā gadījumu tie ir Vācijas armijas nocietinājumi, bet konstatējamas arī Krievijas armijas pozīcijas. Tā kā Krievijas arhīvi nav pieejami, bet Vācijas 8. armijas arhīvi (tā cīnījās šajā frontes sektorā) gājuši bojā Otrajā pasaules kara laikā, pašlaik ir gandrīz neiespējami detalizēti aprakstīt katra objekta vēsturi.

Pašlaik apzinātas vairākas ar Pirmo pasaules karu saistītas vietas AAA Augšzeme, bet izpētes gaitā to skaits var mainīties. Kauju vietas, ierakumi un nocietinājumi var tikt izmantoti izzinošam tūrismam.

Pirmā pasaules kara nocietinājumi, ierakumi, kauju vietas mūsdienās atrodas gan mežos, gan arī pļavās un tīrumos. Vairumā gadījumu tie atrodas uz privātpersonām piederošas zemes. Šiem objektiem pagaidām nav aizsargājama vēstures pieminekļu statuss. Tādejādi tie ir paaugstināta riska objekti gan attiecībā uz detektoristu darbību, gan zemes apstrādes vai mežizstrādes darbiem.

Kopšana: visos objektos, ja tos iekļauj tūrisma maršrutos, jānovāc kritālas, jāizveido droša pieeja (lai sargātu objektus un tie būtu pieejami apmeklētājiem), jānovāc nelegālās atkritumu izgāztuves, jā rūpējas, lai vietas netiktu piedrazotas.

Aizsardzība: jānovērš objektu izpostīšana mantraču/detektoristu darbības rezultātā, mežos mežizstrādes gadījumā nedrīkst pielietot smago meža tehniku.

Ja Pirmā pasaules kara nocietinājumus un kauju vietas iekļauj tūrisma maršrutos, jānovērš iespēja, ka apmeklētāji varētu ielīst nedrošās ejās un būvēs. Betona nocietinājumi, iespējams, ir arī dažādu dzīvnieku ziemošanas vietas. Tas jāņem vērā, veidojot tūrisma maršrutus.

I. Zelta kalns – kauju vieta.

Medumu pagasts, Daugavpils novads

Koordinātas: N 178216, E 652070

Kadastra Nr. 44720090209

Piederība: Fiziska persona.

Kadastra Nr. 44720090065

Piederība: Fiziska persona

Zelta kalns (Zolotaja gorka) atrodas Lauceses labajā krastā upes augštecē, ap 800 m uz dienvidrietumiem no Vītiņu mājām.

Tas bijis nozīmīgs aizsardzības punkts Pirmā pasaules kara laikā, sīvu cīņu vieta.

1917. gada vasarā ļoti smagas kaujas Medumos notikušas pie Zelta kalna (Zolotaja gorka). 1917. gada 8. – 10. jūlijā notika Krievijas armijas uzbrukums pie Daugavpils (Zelta kalns - Matkunci, stratēģiski izdevīga vieta, no kurienes pārredzama teritoriju 30 km apkārtnē: Svente, Skrudaliena, Turmanti), kurš beidzās ar neveiksmi un vācu armijas pretuzbrukumu. Mirušie karavīri apglabāti vietā, ko sauc Līkais /Greizais tilts (Krivoj most). Vēl mūsdienās, apstrādājot laukus, šajā vietā atrod mirušo karavīru apbedījumus. Pastāv versija, ka 1917. gadā Medumu apkārtnē, pie Zelta kalna, tika iznīcināts Krievijas armijas sieviešu nāves bataljons.

Interesanti, ka Zelta kalna kauju pieraksta arī Sventei, kur to lokalizē ap Timšāniem.

Saglabājies nostāsts, ka Zelta kalniņā apglabāti karavīri, tur esot iestādīti četri ozoli.

Kopšana: speciāla kopšana nav nepieciešama.

Aizsardzība: jā rūpējas, lai neaktivizētos mantraču/detektoristu darbība.

Speciāla aizsardzības zona nav nepieciešama.



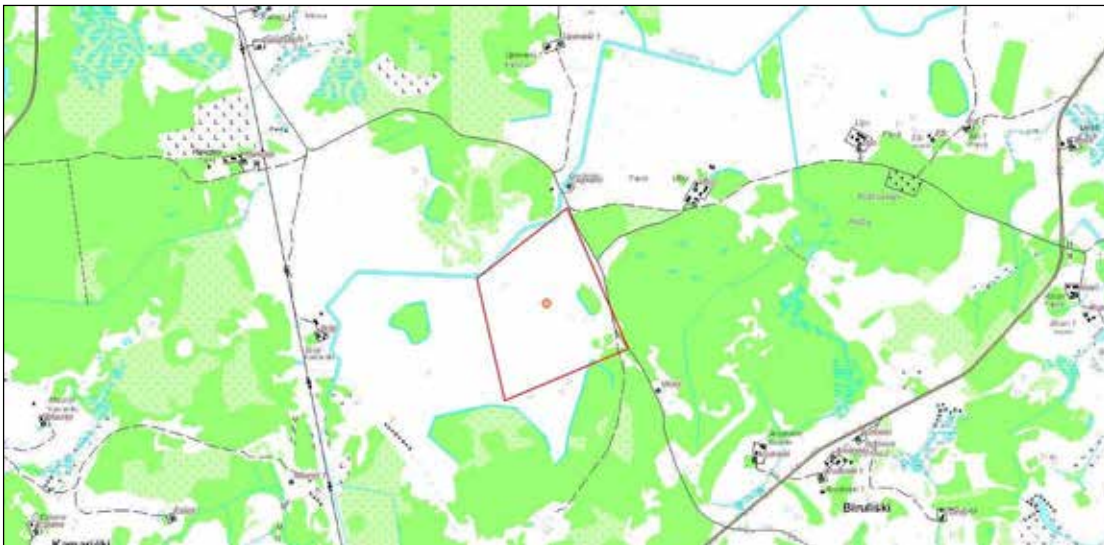
Zelta kalns – kauju vieta, skats no A. Foto: I.Virse



Zelta kalns – kauju vieta, vieta, kur it kā apglabāti kritušie karavīri, skats no A.
Foto: I.Virse



Zelta kalns – kauju vieta (Latvijas Ģeotelpiskās informācijas aģentūra 2015).



Zelta kalns – kauju vieta (Latvijas Ģeotelpiskās informācijas aģentūra 2015).

II. Nocietinājumi pie Matīšu mājām.

Matīši, Medumu pagasts, Daugavpils novads

Kalniņš ar ierakumiem un nocietinājumiem.

Koordinātas: N 181809, E 648130

Kadastra Nr. 44720060042

Adrese: Matīši, Līkais tilts, Medumu pagasts, Daugavpils novads

Piederība: fiziska persona.

Kalniņš ar ierakumiem un nocietinājumiem atrodas vietējās nozīmes autoceļa V695 Smeline – Daugavpils ziemeļu pusē krustojumā ar māju ceļu (ceļu uz Ķieģeļnīcas kapiem).

Kalniņš ap 60x80 m liels, apaudzis kokiem, tā austrumu pusē rakta grants.



Nocietinājumu vieta pie Matīšu mājām, skats no A. Foto: I. Virse.

Dzelzsbetona dzots.

Koordinātas: N 182010, E 647989

Kadastra Nr. 44720060077

Adrese: Bāzes stacija, Līkais tilts, Medumu pagasts, Daugavpils novads.

Piederība: Fiziska persona.

Dzelzsbetona dzots atrodas apkārtnes augstākajā vietā, 120 m uz ziemeļiem-ziemeļaustrumiem no Matīšu mājām, 30 m uz austrumiem no telekomunikāciju masta, ap 400 m uz dienvidiem no Ķieģeļnīcas kapiem.

Dzots saglabājies gandrīz neskarts, iespējams – spridzināts un izkustināts kauju laikā. Tas ir monolīta betona lējuma kubs – redzami baļķu nospiedumi ārpusē, vienā pusē ieejas vieta, divās pretējās sienās – šaujamlūkas.

Abi objekti var tikt iekļauti tūrisma maršrutos, īpaši saistībā ar Ķieģeļnīcas kapiem.

Kopšana: jāaizvāc atkritumi abos objektos.

Aizsardzība: kalniņā nebūtu pieļaujama rakšana un koku izciršana, izmantojot smago mežizstrādes tehniku, jārūpējas, lai neaktivizētos mantraču/detektoristu darbība.

Speciāla aizsardzība abiem objektiem nav nepieciešama, tomēr tie atrodas ļoti ainaviskā vietā, tādēļ aizsargājama ainava.



Dzelzsbetona dzots pie Matīšu mājām, skats no R. Foto: I. Virse.



Dzelzsbetona dzots pie Matīšu mājām. Foto: I. Virse.



Dzelzsbetona dzots pie Matīšu mājām. Foto: I. Virse.



Skats no kalna pie Matīšu mājām uz DR. Foto: I. Virse



Skats uz kalnu pie Matīšu mājām, skats no DR. Foto: I. Virse.



Nocietinājumi pie Matīšu mājām (Latvijas Ģeotelpiskās informācijas aģentūra 2015).

III. Dzelzsbetona nocietinājumi (bunkurs) pie Kurcuma muižas.

Medumu pagasts, Daugavpils novads
Koordinātas: N 179144, E 649018
Kadastra Nr. 44720080062
Piederība: Juridiska persona.

Nocietinājumi atrodas uz ziemeļiem no Kurcuma ezera, pašvaldības ceļa no Kščevas uz Kurcumu austrumu malā, 220 m uz ziemeļiem no Kurcuma muižas.

Nocietinājumu vieta – dzelzsbetona bunkurs atrodas nelielā uzkalnā, uz ziemeļiem no ezera un Lauceses ielejas. Tas apaudzis kokiem. Bunkurs bijis četrstūra būve, ieejas vieta pret dienvidiem. Virspusē – betona pārsegums, bet redzami arī dažādi iedziļinājumi.

Objekts var tikt iekļauts tūrisma maršrutā.

Kopšana: ieteicams attīrīt no kritālām un krūmiem.

Aizsardzība: jā rūpējas, lai neaktivizētos mantraču/detektoristu darbība.

Speciāla aizsardzība objektam nav nepieciešama, tomēr tas atrodas ļoti ainaviskā vietā, tādēļ aizsargājama ainava.



Dzelzsbetona bunkurs pie Kurcuma muižas, skats no D. Foto: I. Virse.



Dzelzsbetona bunkurs pie Kurcuma muižas, skats no ZA. Foto: I. Virse.



Dzelzsbetona bunkurs pie Kurcuma muižas. Foto: I. Virse.



Dzelzsbetona bunkurs pie Kurcuma muižas, ieejas vieta D pusē. Foto: I. Virse.



Bunkurs pie Kurcuma muižas, atrašanās vieta (Latvijas Ģeotelpiskās informācijas aģentūra 2015).

IV. Dzelzsbetona bunkurs un ierakumi pie Kščevas – Birulišķu ceļa

Medumu pagasts, Daugavpils novads.

Koordinātas: N 178918, E 651674

Kadastra Nr. 44720080143

Piederība: pašvaldība.

Vācijas armijas dzelzsbetona bunkurs atrodas pašvaldības ceļa Kščeva – Birulišķi ziemeļu malā, krustojumā ar meža ceļu, mežā, ap 1,74 km uz dienvidaustrumiem no Kščevas un ap 500 m uz dienvidrietumiem no Upenieku 1 mājām.

Bunkurs ir taisnstūrveida dzelzsbetona būve, orientēta austrumu – rietumu virzienā. Tam ir jumtveida pārsegums. Ieejas vieta no dienvidiem, rietumu galā atvere ar slīpumu pret telpu un arkas veida augšmalu. Bunkuru sedz zemes kārtā, tas apaudzis kokiem un krūmiem. Ieejas vieta iedziļināta. Visapkārt visai plašā teritorijā ap 50x60 m lielā platībā saglabājušās tranšejas.

Objekts var tikt iekļauts tūrisma maršrutā.

Kopšana: ieteicams attīrīt no kritālām un krūmiem.

Aizsardzība: jā rūpējas, lai neaktivizētos mantraču/detektoristu darbība, mežistrādes gadījumā nedrīkst pielietot smago meža tehniku.

Aizsardzības zonas priekšlikums:

ap 50x60 m liels laukums ap bunkuru.

Bunkurs ir iespējama dzīvnieku ziemošanas vieta.



Dzelzsbetona bunkurs pie Kščevas – Birulišķu ceļa, ieejas vieta, skats no D.

Foto: I.Virse



Dzelzsbetona bunkurs pie Kščevas – Birulišķu ceļa, atvere R galā, skats no A.
Foto: I.Virse



Dzelzsbetona bunkurs pie Kščevas – Birulišķu ceļa, atvere R galā, skats no A.
Foto: I.Virse



Dzelzsbetona bunkurs pie Kščevas – Birulišķu ceļa, apaugums, skats no D.
Foto: I.Virse



Dzelzsbetona bunkurs pie Kščevas – Birulišķu ceļa, tranšejas ap bunkuru, skats no D.
Foto: I.Virse



Dzelzsbetona bunkurs pie Kščevas – Birulišķu ceļa, skats uz ceļu no Z.
Foto: I.Virse



Dzelzsbetona bunkurs un ierakumi pie Kščevas – Birulišķu ceļa, aizsardzības zonas priekšlikums (Latvijas Ģeotelpiskās informācijas aģentūra 2015).

V. Dzelzsbetona nocietinājumu sistēma pie ceļa Kščeva - Birulišķi

Medumu pagasts, Daugavpils novads.

Koordinātas: N 177923, E 652468

Kadastra Nr. 44720090066

Adrese: ``Vilciņi``, Birulišķi, Medumu pag., Daugavpils nov.

Piederība: Fiziska persona

Kadastra Nr. 44720090039

Piederība: Fiziska persona

Kadastra Nr. 44720090041

Piederība: Fiziska persona

Vācijas armijas dzelzsbetona nocietinājumu sistēma atrodas pie pašvaldības ceļa Kščeva – Birulišķi, tā austrumu malā, pie tagad sabrukušajām Vilciņu mājām, ap 400 m uz ziemeļaustrumiem no Arodnieku mājām, uz dienvidaustrumiem no Zelta kalna kauju vietas. Nocietinājumu sistēmu veido vairākas dzelzsbetona būves. Pašā ceļa malā monolīts kubs ar četrstūrīgu atveri bez ieejas vietas. No tā uz austrumiem un ziemeļaustrumiem trīs dzelzsbetona būvju grupas, ko katru veido divas būves. Tās ir taisnstūrveida daļēji zemē iedziļinātas būves, novietotas ar ieeju viena pret otru. Zem jumta pārseguma – logu (?) atveres. Grupas viena no otras ap 20 m attālumā. Nocietinājumi izvietoti vienā līnijā paralēli ceļam ZR – DA virzienā. Ceļa rietumu pusē iepretī dzelzsbetona kubam vismaz trīs apaļi betona pāļi.

Viena no nocietinājumu grupām savulaik tikusi izmantota par Vilciņu māju pamatiem un pagrabu. Māja tagad sabrukusi. Ceļmalā zālē izauguši sadzīves atkritumi. Nocietinājumu būves apaugušas kokiem.

Nocietinājumu sistēma aizņem ap 50x80 m lielu teritoriju abpus ceļam, taču izpētes gaitā teritorija var palielināties.

Objekts var tikt iekļauts tūrisma maršrutā.

Kopšana: ieteicams attīrīt no kritālām un krūmiem, sabrukušās ēkas atliekām.

Aizsardzība: jā rūpējas, lai neaktivizētos mantraču/detektoristu darbība.

Aizsardzības zonas priekšlikums:

ap 70x140 m abpus ceļam.

Nocietinājumi ir iespējama dzīvnieku ziemošanas vieta.



Dzelzsbetona nocietinājumu sistēma pie ceļa Kščeva – Birulišķi. Betona kubs, skats no R. Foto: I. Virse.



Dzelzsbetona nocietinājumu sistēma pie ceļa Kščeva – Birulišķi, nocietinājumi izmantoti mājas pamatiem un kā pagrabs, skats no DR. Foto: I. Virse.



Dzelzsbetona nocietinājumu sistēma pie ceļa Kščeva – Birulišķi, nocietinājumi izmantoti mājas pamatiem un kā pagrabs, skats no D. Foto: I. Virse.



Dzelzsbetona nocietinājumu sistēma pie ceļa Kščeva – Birulišķi, otrā nocietinājumu grupa, skats no D. Foto: I. Virse.



Dzelzsbetona nocietinājumu sistēma pie ceļa Kščeva – Birulišķi, otrā nocietinājumu grupa, skats no ZA. Foto: I. Virse.



Dzelzsbetona nocietinājumu sistēma pie ceļa Kščeva – Birulišķi, otrā nocietinājumu grupa, skats no D. Foto: I. Virse.



Dzelzsbetona nocietinājumu sistēma pie ceļa Kščeva – Birulišķi, otrā nocietinājumu grupa, skats no A. Foto: I. Virse.



Dzelzsbetona nocietinājumu sistēma pie ceļa Kščeva – Birulišķi, trešā nocietinājumu grupa, skats no Z. Foto: I. Virse.



Dzelzsbetona nocietinājumu sistēma pie ceļa Kščeva – Birulišķi, trešā nocietinājumu grupa, skats no ZR. Foto: I. Virse.



Dzelzsbetona nocietinājumu sistēma pie ceļa Kščeva – Birulišķi, viens no betona pāļiem ceļa R pusē. Foto: I. Virse.



Dzelzsbetona nocietinājumu sistēma pie Kščevas – Birulišķu ceļa, aizsardzības zonas priekšlikums (Latvijas Ģeotelpiskās informācijas aģentūra 2015).

VI. Dzelzsbetona nocietinājumu sistēma uz ZA no Arodnieku mājām.

Medumu pagasts, Daugavpils novads.

Koordinātas: N 177964, E 653349

Kadastra Nr. 44720090112

Piederība: Fiziska persona

Vācijas armijas nocietinājumu sistēma atrodas ap 100 m no pašvaldības ceļa, kas savieno Kščevu – Birulišķus – Papuļus, tā ziemeļrietumu pusē, ap 600 m uz ziemeļaustrumiem no Arodnieku mājām, ap 500 m uz austrumiem no iepriekšējās nocietinājumu sistēmas. Nocietinājumu sistēmu veido vismaz trīs vienā ZR-DA virzienā orientētā līnijā novietoti dzelzsbetona bunkuri. Tie uzcelti neliela pakalna nogāzē pret dienvidrietumiem. Tās bijušas zemē gandrīz pilnībā iedziļinātas būves bez pārseguma, ieejas vietas pret dienvidrietumiem un ziemeļaustrumiem. Iespējams, bijušas arī kādas pazemes konstrukcijas, par ko liecina atveres ar arkas veida pārsedzi. Viena būve no otras atrodas ap 20 m attālumā. Nocietinājumi apauguši kokiem un krūmiem. Tie aizņem ap 50x170 mm lielu teritoriju. Iespējams, ka nocietinājumi turpinājušies pāri ceļam dienvidaustrumu virzienā.

Objekts var tikt iekļauts tūrisma maršrutā.

Kopšana: ieteicams attīrīt no kritālām un krūmiem.

Aizsardzība: jā rūpējas, lai neaktivizētos mantraču/detektoristu darbība.

Aizsardzības zonas priekšlikums:

ap 90x200 m laukums ap nocietinājumiem.

Nocietinājumu pazemes telpas, iespējams, ir dzīvnieku ziemošanas vietas.



Nocietinājumu sistēma uz ZA no Arodnieku mājām, skats no D. Foto: I. Virse.



Nocietinājumu sistēma uz ZA no Arodnieku mājām, vistālāk uz DA novietotā būve, skats no R. Foto: I. Virse.



Nocietinājumu sistēma uz ZA no Arodnieku mājām, vidējā būve, skats no Z. Foto: I. Virse.



Nocietinājumu sistēma uz ZA no Arodnieku mājām, vidējā būve, atvere uz pazemes telpu.
Foto: I. Virse.



Nocietinājumu sistēma uz ZA no Arodnieku mājām, vistālāk uz ZR novietotā būve, skats no DA. Foto: I. Virse.



Nocietinājumu sistēma uz ZA no Arodnieku mājām, vidējā būve, skats uz ieleju un Arodnieku mājām, skats no Z. Foto: I. Virse.



Dzelzsbetona nocietinājumu sistēma pie Arodnieku mājām, aizsardzības zonas priekšlikums (Latvijas Ģeotelpiskās informācijas aģentūra 2015).

VII. **Nocietinājumu sistēma pie Krivinišķiem.**

Medumu pagasts, Daugavpils novads.

Koordinātas:

1. vācu ierakumi: N 181238, E 651600
2. pazemes eja: N 181259, E 651399 un N 181511, E 651482
3. blindāžas vieta: N 181264, E 651341

Kadastra Nr. 44720080227

Piederība: Juridiska persona.

Nocietinājumi atrodas ap 900 m uz ziemeļiem no valsts vietējās nozīmes autoceļa V693 Demene – Caunas krustojuma ar māju ceļu uz Dzeņiem. Tie atrodas pie tagad neapdzīvotās Balvu mājas.

Nocietinājumu sistēmu un karadarbības zonu veido vairāki objekti.

Balvu māju piebraucamā ceļa ziemeļu pusē atrodas ap 100m garš gandrīz A – R virzienā orientēts šaurs paugurs, kas dominē apkārtnē. Paugura virsotnē ierakumu tranšejas. Te bijušas vācu armijas pozīcijas. Uz ziemeļiem no kalna bijusi ap 300m plata neitrālā zona, vēl tālāk uz ziemeļiem – Krievijas armijas pozīcijas. Neitrālajā zonā atradies neliels, tagad pārpurvojies ezeriņš.

Ap 180 m uz austrumiem no kalna, nelielā ielejā, pret dienvidiem vērstā upītes gravas nogāzē atrodas iespējamās pazemes ejas sākuma vieta. Tas ir zemē iedziļināts dzelzsbetona kubs ar četrstūrīgu atveri virspusē. Pazemes ejas izeja atrodas ap 200-250 m uz ziemeļiem-ziemeļaustrumiem jau aiz neitrālas zonas.

40 m uz rietumiem no ejas sākuma upītes gravas nogāzes malā atrodas dzelzsbetona blindāža un ierakumu tranšejas. Bunkurs iebrucis, apaudzis kokiem.

Visi objekti aizņem ap 380x500 m lielu laukumu starp māju piebraucamo ceļu un augstsprieguma līnijas trasi.

Objekti var tikt iekļauti tūrisma maršrutos.

Kopšana: speciāla kopšana nav nepieciešama; vēlams teritoriju izplaut, neļaut aizaugt ar krūmiem vai mežu. Jānovāc sagruvušo saimniecības un dzīvojamo ēku detaļas, kas var būt bīstamas apmeklētājiem. Jānodrošina, lai pazemes konstrukcijās nebūtu iespējam ielīst. Aizsardzība: jārūpējas, lai neaktivizētos mantraču/detektoristu darbība.

Aizsardzības zonas priekšlikums:

visi objekti aizņem ap 500x400 m lielu teritoriju, pašreizējā izpētes stadijā tā ir arī ieteicamā aizsardzības zona.

Nocietinājumu pazemes telpas, iespējams, ir dzīvnieku ziemošanas vietas.



Nocietinājumu sistēma pie Krivinišķiem, paugurs ar vācu ierakumiem, skats no DA. Foto: I. Virse.



Nocietinājumu sistēma pie Krivinišķiem, paugurs ar vācu ierakumiem, sagruvušās Balvu mājas un saimniecības ēkas, skats no A. Foto: I. Virse.



Nocietinājumu sistēma pie Krivinišķiem, neitrālā josla, purvainā ieplaka, skats no D. Foto: I. Virse.



Nocietinājumu sistēma pie Krivinišķiem, iespējamās pazemes ejas sākums, skats no DA. Foto: I. Virse.



Nocietinājumu sistēma pie Krivinišķiem, paugurs centrā – iespējamā pazemes ejas izeja, skats no DR. Foto: I. Virse.



Nocietinājumu sistēma pie Krivinišķiem, blindāža uz R no pazemes ejas, skats no A. Foto: I. Virse.



Nocietinājumu sistēma pie Krivinišķiem, blindāžas atliekas, skats no D. Foto: I. Virse.



Nocietinājumu sistēma pie Krivinišķiem, tranšejas pie blindāžas uz R no pazemes ejas, skats no Z. Foto: I. Virse.



Nocietinājumu sistēma pie Krivinišķiem, aizsardzības zonas priekšlikums (Latvijas Ģeotelpiskās informācijas aģentūra 2015).

VIII. **Metāla krusti un dzelzsbetona nocietinājumi pie Melderu – Smelines ceļa.**

Medumu pagasts, Daugavpils novads.

Koordinātas: N 184539, E 645188

Kadastra Nr.

1. krusti: 44720050021

Piederība: Fiziska persona

2. dzelzsbetona nocietinājumi: 44720050253

Piederība: Juridiska persona

Dzelzs krusti atrodas valsts vietējā ceļa V717 Melderu – Smelines ceļa, tā austrumu pusē, 500 m uz dienvidiem no Teivānu mājām un 400 m uz ziemeļiem no pagrieziena uz Avenū mājām.

Ceļa malā novietoti trīs dzelzs krusti. Lielākais krusts atrodas tieši pie iebraukta lauku ceļa uz Medumu ezeru, uzstādīts 1918. gadā, ap to veidota metāla sētiņa. Uz krusta – Krustā sistā Jēzus figūra. Ap 10 m uz dienvidiem no lielā krusta divi nelieli sarkani krāsoti dzelzs krusti. Krustu centrā ovāla plāksnīte, tajā, līdzīgi kā lielajam krustam, ar caurumiņiem izveidots datums – 1944. VI. (1944. g. jūnijs). Pie krustiem vairāki lieli koki, tos vēlams saglabāt. Tuvāku ziņu par šiem krustiem nav.

Tieši pretī metāla krustiem ceļa rietumu pusē atrodas dzelzsbetona būves atliekas. Pret rietumiem atvere uz pazemes telpu. Saglabājušās ziņas, ka te bijis medpunkts. Pašlaik tas ir ar zāli un krūmiem apaudzis paugurs.

Objekti aizņem ap 20x40 m lielu laukumu abpus ceļam.

Objektus var iekļaut tūrisma maršrutā par Pirmo pasaules karu, tomēr nepieciešama papildus izpēte. Tie atrodas skaistā, ainaviskā vietā.

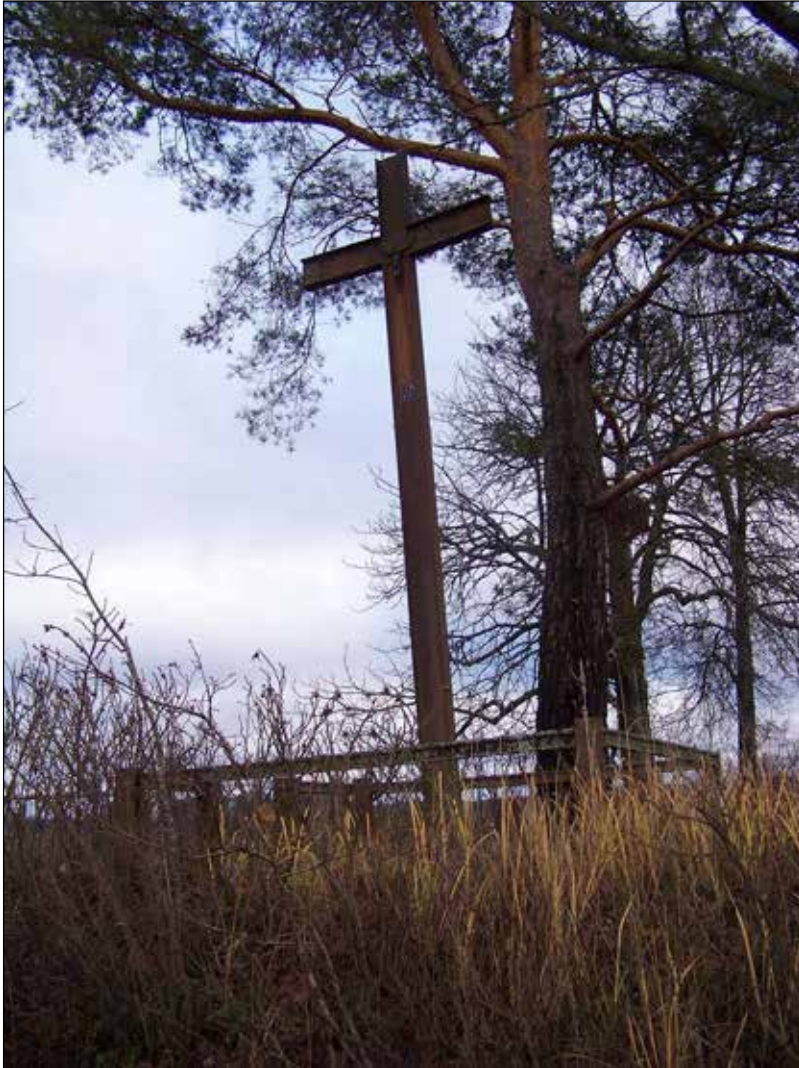
Kopšana: nav pieļaujama vietas aizaugšana ar krūmiem un kokiem, vēlams izplaut zāli. Jārūpējas, lai nocietinājumā nevarētu iekrist.

Aizsardzība: jā rūpējas, lai neaktivizētos mantraču/detektoristu darbība.

Aizsardzības zonas priekšlikums:

ap 60x60 m liels laukums abpus ceļam.

Pazemes telpa var būt dzīvnieku ziemošanas vieta.



Metāla krusts pie Melderu – Smelines ceļa, skats no R. Foto: I. Virse.



Metāla krusti pie Melderu – Smelines ceļa, skats no ZA. Foto: I. Virse.



Datējums uz viena no mazākajiem krustiem pie Melderu – Smelines ceļa, skats no R. Foto: I. Virse.



Dzelzsbetona nocietinājumu būve (?) pie Melderu – Smelines ceļa, skats no A. Foto: I. Virse.



Dzelzsbetona nocietinājumu būve (?)
pie Melderu – Smelines ceļa,
atvere uz pazemes telpu.



Dzelzs krusti un dzelzsbetona nocietinājumi pie Melderu – Smelines ceļa, aizsardzības zonas priekšlikums (Latvijas Ģeotelpiskās informācijas aģentūra 2015).

IX. Bunkurs pie Ēģiptes luterāņu baznīcas.

Medumu pagasts, Daugavpils novads.

Koordinātas: N 180301, E 645020

Kadastra Nr. 44720050066

Adrese: ``Verzas``, Ēģipte, Medumu pag., Daugavpils nov.

Piederība: Fiziska persona

Kadastra Nr. 44720050067

Platība: 0.8 ha

Piederība: Pašvaldība

Bunkurs atrodas stāvā Smelines ezera līča nogāzē iepretī Ēģiptes luterāņu baznīcai, 150 m uz austrumiem no Verzu mājas. Nogāze vērsta pret dienvidiem.

Bunkurs ierakts apmēram pusē no kādreizējā ezera līča stāvās nogāzes, šajā līmenī izveidota mākslīga terase, tajā abpus bunkuram vērojami vairāki iedziļinājumi. Bunkura dzīvojamā telpa daļēji atrodas zem zemes, pret dienvidiem vērsta fasāde ar ieejas durvīm un izvirzītu priekšnamu, abās pusēs ieejai un sānos – logi, katrā pusē no priekšnama - logs. Priekšnamam veidots divslīpju pārsegums, dzīvojamās telpas pārsegums līmenisks. Bunkuram bijis dūmvads. Bunkurs celts no dzelzsbetona. Vietām saglabājies sienu apmetums.

Pie Smelines ezera bijusi vācu pozīciju trešā līnija. Šis bijis virsnieku bunkurs. Iespējams, ka līdzīgas būves bijušas arī citur Lauceses krastos.

Pašlaik bunkurā mitinās bezpajumtnieki.

Objektu var iekļaut tūrisma maršrutā. Lai nebojātu nogāzi un nodrošinātu piekļuvi bunkuram, vēlams izveidot drošu taku vai kāpnis. Iespējama vieta nelielai ekspozīcijai.

Kopšana: apkārtnes sakopšana, būvkonstrukciju nostiprināšana, jāieliek durvis.

Aizsardzība: nav pieļaujama būvkonstrukciju bojāšana.

Aizsardzības zonas priekšlikums:

ap 150x150 m liels laukums starp nogāzes augšu un šoseju, V717 un Verzu māju.



Bunkurs pie Ēģiptes luterāņu baznīcas, skats no D. Foto: I.Virse.



Nogāze ar mākslīgo terasi un bunkuru iepretī Ēģiptes luterāņu baznīcai, skats no DR. Foto: I. Virse.



Nogāze ar mākslīgo terasi un iedziļinājumiem ieplakas Z galā, skats no ZR. Foto: I. Virse



Bunkurs pie Ēģiptes Iterāņu baznīcas, aizsardzības zonas priekšlikums (Latvijas Ģeotelpiskās informācijas aģentūra 2015).

X. Dzelzsbetona nocietinājumi, tranšejas un ierakumi pie Grendzes upītes.

Medumu pagasts, Daugavpils novads.

Koordinātas: N 180845, E 649250

Kadastra Nr.44720080222

Piederība: Fiziska persona

Kadastra Nr. 44720080247

Piederība: Juridiska persona

Kadastra Nr. 44720080265

Piederība: Fiziska persona

Nocietinājumu sistēma atrodas Grendze upītes ziemeļrietumu krasta nogāzē, ap 1 km uz dienvidaustrumiem no Auzānu mājām un 1,3 km uz ziemeļrietumiem no Kščevas, 1,2 km uz austrumiem no Sviļbišku kapiem. Nogāze vērsta pret dienvidaustrumiem.

Nocietinājumu sistēmu veido 11 monolīta betona blindāžas un munīcijas noliktavas (?). Tās ir izvietotas visai plašā teritorijā (ap 250x100 m), savstarpēji savienotas ar ierakumu tranšejām. Būves ir daļēji iedziļinātas zemē, ieraktas nogāzē. Vienā no blindāžām konstatēta telpa ar metāla loka velvēm pārsegumā. Blindāžas un noliktavas (?) novietotas 10-20 m attālumā viena no otras, bet nav izvietotas vienā rindā.

Nocietinājumu sistēma aizņem visai plašu teritoriju, kas, veicot tālākus pētījumus var tikt palielināta. Tā izvietota trīs īpašumos.

Objekts var tikt iekļauts tūrisma maršrutos.

Kopšana: lai aizsargātu nocietinājumus un ierakumu tranšejas, kā arī lai nodrošinātu piekļuvi tiem, nepieciešams izveidot drošu taku. Jārūpējas, lai vide netiktu piedrazota. Mežizstrādes gadījumā – nav pieļaujama smagās meža tehnikas pielietošana.

Aizsardzība: jā rūpējas, lai neaktivizētos mantraču/detektoristu darbība un nenotiktu būvju postīšana; mežizstrādes gadījumā nedrīkst pielietot smago meža tehniku.

Aizsardzības zonas priekšlikums:

ap 250x100 m liels laukums uzkalna D pusē .



Dzelzsbetona blindāžas un munīcijas noliktavas (?) pie Grendzes upītes, skats no Z.
Foto: I. Virse



Dzelzsbetona blindāža pie Grendzes upītes, skats no R. Foto: I. Virse



Dzelzsbetona blindāža vai munīcijas noliktavas (?) pie Grendzes upītes, skats no R.
Foto: I. Virse



Dzelzsbetona munīcijas noliktavas (?) durvju vieta. Foto: I. Virse



Dzelzsbetona blindāža pie Grendzes upītes. Foto: I. Virse



Dzelzsbetona blindāža pie Grendzes upītes. Foto: I. Virse



Divas dzelzsbetona blindāžas pie Grendzes upītes. Foto: I. Virse



Dzelzsbetona blindāža pie Grendzes upītes. Foto: I. Virse



Dzelzsbetona blindāža pie Grendzes upītes, skats no D. Foto: I. Virse



Ierakumi nocietinājumu vietā pie Grendzes upītes. Foto: I. Virse



Stāvā Grendzes upītes nogāzes krauja, skats no Z. Foto: I. Virse



Metāla arkveida pārsegums kādā no
blindāžām. Nocietinājumu vieta pie
Grendzes upītes.



Dzelzsbetona nocietinājumi pie Grendzes upītes, aizsardzības zonas priekšlikums (Latvijas
Ģeotelpiskās informācijas aģentūra 2015)

XI. Dzelzsbetona nocietinājumi, ierakumi un tranšejas pie Ķieģeļnīcas kapiem.

Medumu pagasts, Daugavpils novads.

Koordinātas: N 182498, E 647737

Kadastra Nr. 44720060037

Piederība: Fiziska persona

Nocietinājumu, tranšēju un ierakumu sistēma atrodas 60-300 m uz rietumiem no Ķieģeļnīcas kapiem, uzkalna ziemeļu pusē, nogāzē, tieši uz dienvidiem no telefona līnijas.

Nocietinājumu sistēmu veido daudzi savstarpēji ar tranšejām saistīti bunkuri un blindāžas. Gan kalna nogāzē, gan ieplakā starp kapiem un kalnu redzamas nelielas, vienādas ierakumu vietas – zemīcas (?). Dzelzsbetona būves saglabājušās atšķirīgi, daļa – ievērojami izpostītas. Daļa postījumu radušies, meklējot dzelzs lūžņus, kā arī mantraču darbības rezultātā. Pēc vietējo iedzīvotāju ziņām, šajā vietā varētu būt bijis lauka hospitālis.

Nocietinājumu sistēma aizņem aptuveni 100x300 m lielu teritoriju, tās izmēri var mainīties tālāku pētījumu rezultātā.

Objekts ļoti interesants, bet grūti pieejams. Kalns apaudzis ar mežu, ceļu aizsprosto kritālas. Ja to nolemj iekļaut tūrisma maršrutā, nepieciešams nodrošināt drošu pieeju. Eksponēšanai nepieciešami plašāki pētījumi.

Kopšana: kritālu novākšana, taku veidošana.

Aizsardzība: jā rūpējas, lai neaktivizētos mantraču/detektoristu darbība, mežizstrādes gadījumā nav pieļaujama smagās meža tehnikas pielietošana.

Aizsardzības zonas priekšlikums:

ap 100x300 m liela teritorija uzkalna ziemeļu pusē un ieplakā uz A no tā.



Dzelzsbetona blindāža ar dzelzs arkveida pārsegumu pie Ķieģeļnīcas kapiem.

Foto: I. Virse.



Dzelzsbetona blindāža ar dzelzs arkveida pārsegumu pie Ķieģeļnīcas kapiem.
Foto: I. Virse.



Dzelzsbetona blindāža pie Ķieģeļnīcas kapiem, ieejas vieta.
Foto: I. Virse.



Dzelzsbetona blindāža pie Ķieģeļnīcas kapiem. Foto: I. Virse.



Sagratie dzelzsbetona nocietinājumi pie Ķieģeļnīcas kapiem. Foto: I. Virse.



Sagratie dzelzsbetona nocietinājumi pie Ķieģeļnīcas kapiem. Foto: I. Virse.



Dzelzsbetona nocietinājumi pie Kieģeļnīcas kapiem, aizsardzības zonas priekšlikums (Latvijas Ģeotelpiskās informācijas aģentūra 2015).