

8. pielikums

Pārskats par komentāriem un iedzīvotāju iesniegumiem, kas saņemti līdz dabas aizsardzības plāna sabiedriskajai apspriešanai

Pārskats par dabas parka „Sauka” dabas aizsardzības plāna izstrādes laikā saņemtajiem komentāriem

Nr.p. k.	Komentārs	Atbilde
1.	Gīta Kļaviņa, Saukas dabas parka biedrības valdes priekšsēdētāja 36. lpp. un 39. lpp. precizēt tūrisma pakalpojumu sniedzējus – starp tiem vairs nav „Ezera Zīlāni” un „Vilniši”.	Tekstā veikti attiecīgi labojumi
2.	Gīta Kļaviņa, Saukas dabas parka biedrības valdes priekšsēdētāja 1.4.3. sadaļā papildināt tabulas par zivju ielaišanu ezerā [sniegti jaunākie dati par zivju ielaišanu].	Tekstā veikti attiecīgi labojumi
3.	Gīta Kļaviņa, Saukas dabas parka biedrības valdes priekšsēdētāja 1.4.3. sadaļā jāpiemin mazo HES ietekme uz zušu migrāciju un zušu skaita samazinājumu Saukas ezerā.	Tekstā veikti attiecīgi labojumi
4.	Gīta Kļaviņa, Saukas dabas parka biedrības valdes priekšsēdētāja Saukas ezerā reti notiek putnu medības, jo ūdensputnu skaits ir neliels, vai DAP varētu iekļaut eksperta slēdzienu par nepieciešamību veidot mākslīgas putnu ligzdvietas un tādējādi papildināt putnu skaitu?	Pēc ornitofaunas eksperta vērtējuma, Saukas ezers nav putniem izcili piemērota teritorija, tāpēc mākslīgas ligzdvietas var izvietot, taču tās negarantē putnu skaita palielināšanos. Šāds pasākums ir veicams pēc zemes īpašnieku iniciatīvas un nav īpaši izdalāms dabas aizsardzības plānā.
5.	Līga Strautiņa-Johanson, zemes īpašums “Stoli” 7. lpp. minēts, ka reālais zemes izmantošanas veidu sadalījums atšķiras no kartē attēlotā; būtu nepieciešama karte ar salīdzinājumu 1.3. attēlā “Izrakņāta vieta” zemes īpašumā “Stoli” patiesībā ir dīķi 10. lpp. Vai teikums “lai gan dabas parks atzīmēts kā ĪADT, zemes izmantošana notiek saskaņā ar teritorijas plānojumu” nozīmē, ka teritorijas plānojums neparedz/neievēro dabas parka statusu? 1.1.3. un 1.1.4. sadaļas beigās secinājumi bez ieteikumiem – vai tie tiks sniegti plāna izstrādes laikā?	Tā kā vienkāršotā topogrāfiskā kartē pēc jaunākajām aerofoto ainām nav sagatavota, iespējams veikt tikai aptuvenu zemes lietošanas veidu izmaiņu novērtējumu. Veikti labojumi kartē Teksts precizēts; teritorijas plānojumos tiek norādīti ierobežojumi, ko nosaka dabas parka statuss, taču plānoto (atļauto) zemes izmantošanas veidu nosaka teritorijas plānojums. Dabas aizsardzības plāna ietvaros ir izstrādāti priekšlikumi grozījumiem teritorijas plānojumā (skat. 4. nodaļu) un priekšlikums funkcionālajam zonējumam (skat. 5. nodaļu).

Nr.p. k.	Komentārs	Atbilde
	19. lpp. uzskaitīti vietējas nozīmes kultūras pieminekļi, bet nav kartes ar to atrašanās vietu	Karte tiks pievienota nākamajā DAP izstrādes etapā.
6.	Līga Strautiņa-Johanson, zemes īpašums "Stoli" 26. lpp. pie normatīvo aktu uzskaitījuma par zvejniecību un makšķerēšanu jāiekļauj arī Saukas ezera licencētās makšķerēšanas nolikums	Teksts papildināts.
7.	Līga Strautiņa-Johanson, zemes īpašums "Stoli" 32.lpp. Nav saprotams, kāpēc ezera ūdens kvalitāte ir slikta, ja iedzīvotāju skaits teritorijās pie ezera ir tikai samazinājies un lauksaimniecība vairs nav tik intensīva. Nepieciešams paskaidrot 1.6. tabulas rādītājus. 1.3.4. sadaļā nekas nav minēts par sapropeli, tas pieminēts tikai 31. lpp.	Teksts precizēts, norādot, ka nav skaidri nosakāmi ūdens kvalitāti ietekmējošie faktori atsevišķās paraugu ņemšanas reizēs. 1.6. tabulai pievienoti paskaidrojumi par tabulā attēlotajiem rādītājiem. Par biogēnu ieplūdi ezerā un dabisko eitrofikāciju skat.1.4.2. un 2.1. sadaļā. Sapropeļa slānis Saukas ezerā neattiecas uz teritorijas augšņu aprakstu; tā kā tas nav uzskatāms par perspektīvā izmantojamu dabas resursu, sīkāks apraksts netiek sniegts.
8.	Līga Strautiņa-Johanson, zemes īpašums "Stoli" 1.4.1. sadaļā nepieciešami jaunāki dati par iedzīvotājiem 1.4.2. sadaļā nepieciešama detalizētāka analīze par antropogēno slodzi saistībā ar vides un ekonomiskajām izmaiņām 39. lpp. Vai ir iespējams noteikt, par cik pēdējo 20 gadu laikā pieaugušas mežu platības? 1.6. tabulā vajadzīgi aktuālāki dati; nepieciešams minēt, ka zušu daudzums samazinājies saistībā ar mazajiem HES; precizēt par licencētās makšķerēšanas lomu uzskaites metodiku. 42. lpp. jāpapildina, ka 80% ienākumu no makšķerēšanas licencēm obligāti jāiztērē. 42. lpp. Vai ierobežojums makšķerēšanai no 1. maija līdz 31. maijam	Dati papildināti atbilstoši Viesītes novada domes speciālistu sniegtajai informācijai. Teksts papildināts. Šādi dati precīzi nav nosakāmi, jo nav pietiekamas detalizācijas kartogrāfiskā materiāla no 90. gadu sākuma. Teksts precizēts. Teksts precizēts. Zivju aizsardzību nārsta laikā nodrošina MK noteikumos Nr.

Nr.p. k.	Komentārs	Atbilde
	<p>ir ekonomiska rakstura vai zivju aizsardzībai nārsta laikā?</p> <p>1.15., 1.16. un 1.17. attēlā redzamās mežu platības nesakrīt ar 1.3. attēlā redzamajām.</p>	<p>1489 paredzētie ierobežojumi; Saukas ezera makšķerēšanas nolikumā paredzētie ierobežojumi atļauj makšķerēšanu šajā periodā no dabas parka iedzīvotājiem piederošām un reģistrētām laivām.</p> <p>Minētajās kartēs attēlotas mežu platības no Valsts meža reģistra datu bāzes. Daļai meža teritoriju nav veikta inventarizācija (t.sk. taksācija), līdz ar to šīs teritorijas neparādās Valsts meža reģistra datu bāzē.</p>
9.	<p>Līga Strautiņa-Johanson, zemes īpašums “Stoli” 55. lpp. Vai lauksaimniecības intensificēšanās ir nozīmīgs eitrofikācijas faktors, ja tā nenotiek pēdējos 20 gados?</p> <p>2.7. attēls jāaktualizē, ir vairāk pamesto viensētu.</p> <p>2.14. attēls – kur dabas parkā ir ceļa posms ar bruģa segumu un kas ir ainavu degradējošie objekti?</p> <p>Vai iespējams izstrādāt ko līdzīgu detālpilnojumam, precīzi definējot nosacījumus ainavas saglabāšanai?</p>	<p>Teksts papildināts un precizēts; eitrofikāciju veicina gan ezerā jau uzkrātās barības vielas, gan biogēnu ieplūde no aizaugušajām lauksaimniecības platībām.</p> <p>Karte precizēta.</p> <p>Ceļa posms ar bruģa segumu ir pie Klauces, šobrīd tas praktiski nav redzams zem grants kārtas. Ainavu degradējošie objekti ir, piemēram, nekoptās Saukas attīrīšanas iekārtas, kas redzamas no ceļa.</p> <p>Detālpilnojuma izstrāde nav dabas aizsardzības plāna uzdevums; dabas aizsardzības plānā tiek sniegti ieteikumi grozījumiem teritorijas plānojumā (skat. 4. nodaļu) un izstrādāts funkcionālais zonējums ar nosacījumiem katrā zonā (skat. 5. nodaļu).</p>
10.	<p>Līga Strautiņa-Johanson, zemes īpašums “Stoli” 67. lpp. no kurienes ieplūst biogēni, kas minēti kā ezeru ūdens kvalitāti ietekmējošs faktors?</p>	<p>Teksts precizēts; biogēnu ieplūšana notiek gan no lauksaimniecības un mežu platībām, gan apbūvētajām teritorijām un rekreācijas objektiem.</p>
11.	<p>Ainārs Cikanovičs, zemes īpašums “Mežmalas” DAP iestrādāt kā obligātu nosacījumu kopt meliorācijas sistēmas, lai būtu iespējams pieteikties uz ES atbalsta programmām.</p>	<p>Nepieciešamība uzturēt esošās meliorācijas sistēmas iekļauta DAP apsaimniekošanas pasākumos (skat. 3. nodaļu). IAIN projektā (skat. 5.2. sadaļu) iekļauti nosacījumi hidrotehniskajiem darbiem atkarībā no funkcionālā zonējuma.</p>
12.	<p>Ainārs Cikanovičs, zemes īpašums “Mežmalas” Ierosināt valdībai pārskatīt kompensāciju struktūru, kas maksājamas</p>	<p>DAP paredzētie pasākumi un nosacījumu teritorijas izmantošanai nevar būt pretrunā ar spēkā esošo likumdošanu. Ierosinājumi</p>

Nr.p. k.	Komentārs	Atbilde
	par meža zemes transformāciju, lai būtu iespējams izcirst aizaugušās lauksaimniecības zemes, ja tas ir akceptēts teritorijas plānojumā, detālplānojumā vai ainavu/būvniecības projektā.	likumdošanas izmaiņām nav DAP izstrādes sastāvdaļa.
13.	<p>Ainārs Cikanovičs, zemes īpašums “Mežmalas” Svarīgs ir zemes gabala frontes platums ūdensmalā, speciālistiem būtu jāizvērtē, vai ir kaitējums no biežiem atvērumiem niedru joslās. Ierosinājums DAP noteikt minimālo zemes gabala platumu un minimālo pludmaļu attālumu vienai no otras, kā arī pludmales platumu.</p>	No dabas vērtību aizsardzības viedokļa atvērumus niedru joslās nav nepieciešams regulēt, jo Saukas ezera gadījumā niedru joslas un izplautu teritoriju mozaīka varētu pat veicināt bioloģisko daudzveidību. Zemes gabala platumu pie ezera regulē IAIN noteiktie ierobežojumi zemes gabalu sadalīšanai – minimālā jaunveidojamā zemes gabala platība 3 ha lauksaimniecības zemēs un 5 ha meža zemēs; jāņem vērā, ka Saukas ezera krastā ir meža zemju josla, līdz ar to zemes gabali nevar tikt sadalīti parcelēs ar šauru fronti.
14.	<p>Ainārs Cikanovičs, zemes īpašums “Mežmalas” Veicināt lokālu zivju un to mazuļu audzēšanu gan zivju mazuļu fabrikās, gan mākslīgos dīķos ezeru krastos ar videi nekaitīgu to izvietojumu, lai varētu pieteikties uz ES atbalsta programmām.</p>	IAIN projektā iekļauti nosacījumi hidrotehnisko darbu veikšanai (t.sk. dīķu veidošanai), kas iespējami ar Dabas aizsardzības pārvaldes atļauju (Dabas aizsardzības pārvalde, savukārt, ņem vērā DAP iekļauto informāciju par īpaši aizsargājamiem biotopiem un sugu atradnēm, kurās ierobežojama saimnieciskā darbība).
15.	<p>Ainārs Cikanovičs, zemes īpašums “Mežmalas” DAP jābūt sabalansētam ar Viesītes novada teritorijas plānojumu. Saukas dabas parks jāizdala kā atsevišķa vienība.</p> <p>Paredzēt un iestrādāt apbūves noteikumus prasības profesionālai ainavu veidošanai</p> <p>Paredzēt un iestrādāt apbūves noteikumus vienotas prasības ēku arhitektūrai, unificēt nosacījumus mazajām arhitektūras formām.</p> <p>Izveidot teritorijas zonējumu – mežaparka apbūve, lai atvieglotu teritorijas ainavas veidošanu, saglabātu plānotās kultūrvides raksturu</p>	<p>DAP 4. nodaļā sniegti ieteikumi izmaiņām teritorijas plānojumā. Teritorijas plānojumā jāsniedz informācija par dabas parka aizsardzības statusu; teritorijas plānojumā var tikt noteiktas arī papildus prasības plānotajai (atļautajai) izmantošanai dabas parka teritorijā.</p> <p>Ieteikumos teritorijas plānojuma grozījumiem piedāvāts iestrādāt prasību detālplānojumā paredzēt sertificēta ainavu arhitekta slēdzienu.</p> <p>Detalizētas prasības apbūves noteikumos ir teritorijas plānojuma uzdevums; DAP 4. nodaļā sniegti arī ieteikumi ēku izskatu regulējošiem nosacījumiem.</p> <p>Plānoto (atļauto) zonējuma veidu izstrāde ir teritorijas plānojuma uzdevums. No dabas un ainavisko vērtību aizsardzības viedokļa</p>

Nr.p. k.	Komentārs	Atbilde
	un samazinātu birokrātisko procedūru apbūves veidošanā.	dabas parkā "Sauka" veicināma apbūve bijušajās mājvietās un lauksaimniecībā izmantojamajās teritorijās, nevis meža platībās, kur tā nav tipiska.

Dabas aizsardzības pārvaldes Teiču dabas rezervāta administrācijas plānošanas un ekspertīzes daļas vadītāja Uģa Bergmaņa komentāri, 29.08.2010.

Nr.p. k.	Komentārs	Atbilde
1.	<p>Tekstā nepieciešami redakcionāli labojumi:</p> <ul style="list-style-type: none"> -jāpaskaidro, ko nozīmē numurs aiz biotopa nosaukuma; -jāmaina ilgtermiņa un īstermiņa mērķu formulējums, izsakot tos kā uzdevumus; -zemes lietojuma veidu tabulā jānorāda % no dabas parka platības; -1.3. sadaļā jāpievieno atsauces uz informācijas avotiem; -mežsaimniecības sadaļā nav nepieciešams meža augšanas apstākļu tipu apraksts; -1.4.3.3. sadaļā minētā kontrolzveja nosaka tikai zivju resursu situāciju un nav zivju resursu apsaimniekošanas metode, tam nepieciešami zivsaimnieciskās ekspluatācijas noteikumi; 	Teksts precizēts.
2.	Jāpievieno informācija par medībām 1.4.3. sadaļā, kā arī pie mežu un ezeru sociālekonomiskās vērtības 2.4.1. sadaļā. Pie zīdītāju sociālekonomiskās vērtības jāprecizē, ka bebrs ir nelimitēts medījamais dzīvnieks.	Teksts papildināts.
3.	Abinieku aprakstā 2.4.2.3. sadaļā var minēt, ka teritorijā noteikti ir arī purva varde, parasta suga.	Tā kā ne EMERALD projekta laikā, ne teritorijas apsekošanā eksperti šo sugu nav konstatējuši, aprakstā purva varde netiek minēta; tajā iekļautas sugas ar konkrētiem novērojumu datiem.
4.	<p>2.4.2.1. sadaļa – Putni</p> <p>2.3. tabulā sugas sastopamības raksturojums atšķiras no 2. pielikuma raksturojuma, kaut arī tabulas/pielikuma nosaukums vienāds. Piemēram, 2.3. tabulā niedru lija parasta, 2. pielikumā reta. No šādas kategorijas jāizvairās, jo tā nav objektīva un grūti izmērāma, rezultātā 2. pielikumā daudz absurdu. Piemēram, kā rets norādīts paugurknābja gulbis, gaigala, cekuldūkuris, sloka u.c., kaut arī šīs sugas Latvijā ir bieži sastopamas. Ja tomēr šeit domāta sugu sastopamība konkrēti parkā, tad sloka un vairākas citas sugas noteikti nav retas. Objektīvāk norādīt skaitu. Būtisks trūkums – nav norādīts</p>	2.3. tabula precizēta – tajā iekļauts rādītājs „Sugas sastopamība Latvijā”, balstoties uz www.ornitofaunistika.com datiem, kā arī sugas sastopamības novērtējums dabas parka „Sauka” teritorijā. 2. pielikuma tabulā sugas sastopamības rādītāji nav iekļauti. Par aizsargājamo putnu sugu ligzdošanas statusu trūkst datu.

Nr.p. k.	Komentārs	Atbilde
	<p>sugas statuss – vai ir pierādīta ligzdošana, ticama ligzdošana, iespējama ligzdošana.</p> <p>Nav informācijas par īpaši aizsargājamo sugu sastopamību. Būtu vēlamas kaut aptuvenas norādes, kur iespējama aizsargājamo dzeņu sugu un mazā ērgļa ligzdošana, jo šīs sugas nozīmīgas mežu aizsardzības plānošanā.</p> <p>Pie ietekmējošajiem faktoriem – kā ūdensputnu ligzdošanu ietekmē ūdenssporta aktivitātes?</p>	<p>Informācija par aizsargājamo putnu sugu novērojumiem tiks iesniegta Dabas aizsardzības pārvaldei kartogrāfisko datu veidā.</p> <p>Ūdenssporta aktivitātes Saukas ezerā ir ierobežotas ar pašvaldības saistošajiem noteikumiem (laivu motora jauda nav atļauta lielāka par 5 Zs), līdz ar to putnu ligzdošanu neietekmē.</p>
5.	<p>2.4.2.2. sadaļa – Zīdītāji</p> <p>Jāpamato apgalvojums, ka vairāk kā citur Latvijā sastopamas stirnas un zaķi? Kā konstatēta ūdenszūrka? 2.4. tabulā nav pieminēts alnis, staltbriedis, meža cauna, šīs sugas teritorijā noteikti sastopamas, vai arī jānorāda, ka patiesais sugu skaits ir ievērojami lielāks – sikspārņi, peļveidīgie grauzēji, ciršļi. Dabas aizsardzības vērtība – bebram ievērojama loma ūdenstilpju aizaugšanas ierobežošanā, kā ar bebrainēm kā biodaudzveidīgiem biotopiem? Kaut konceptuāli pie vērtībām jāmin sikspārņi, jo visas Latvijā sastopamās sugas ir īpaši aizsargājamas. Ūdeņi, vecas ēkas un pagrabi, kas parkā vairumā, ir nozīmīgi šo sugu barošanās, ziemošanas un vairošanās biotopi.</p>	<p>Teksts precizēts un papildināts.</p>
6.	<p>2.4.2.4. - Zivis</p> <p>Platspīļu vēzi ar kādu paskaidrojumu vajadzētu atdalīt no zivīm, jo tas ir bezmugurkaulnieks. Sociālekonomiskā vērtība – tiek runāts tikai par akmeņgrauzi, kaut arī sugai nav nekādas sociālekonomiskās vērtības. Šeit jārunā par zivīm, kuras makšķerē un zvejo. Ietekmējošie faktori – tiek runāts tikai par vēzi, taču tā nav zivs. Kā ar zivju slāpšanu? Nelikumīgā zveja? Arī zivju ielaišanai ir nozīme resursu dinamikā.</p>	<p>Sadaļa papildināta un precizēta.</p>
7.	<p>2.6. sadaļā pie vērtību apkopojuma un pretnostatījuma jāiekļauj ainava.</p>	<p>Sadaļa papildināta.</p>
8.	<p>3.2. sadaļa – Apsaimniekošanas pasākumi</p> <p>-katram pasākumam nepieciešams savs numurs; -latvāņu audžu ierobežošanai jānosaka augsta prioritāte;</p>	<p>Teksts un kartogrāfiskais materiāls precizēts.</p>

Nr.p. k.	Komentārs	Atbilde
	<p>- DAP noteikto ierobežojumu kontrole nav nosakāma kā apsaimniekošanas pasākums;</p> <p>-7. pielikuma kartē jānorāda vieta dabas taku izveidei Mazormaņos;</p> <p>-apsaimniekošanas pasākumu kartē jālieto atšķirīgākas krāsas esošajiem un perspektīvajiem bioloģiski vērtīgajiem zālājiem;</p> <p>-skatu torņa izbūve Ormaņkalnā jānorāda pasākumu tabulā.</p>	
9.	<p>5.2. sadaļa – Priekšlikumi individuālo aizsardzības un izmantošanas noteikumu projektam</p> <p>Būtu lietderīgi paredzēt ierobežojumus pārvietoties ezeros ar motorizētiem transporta līdzekļiem (ierobežojums laikā, iekšdedzes dzinēju jaudas ierobežojumi).</p>	<p>IAIN projektā paredzēts ierobežojums ūdenstilpēs izmantojamo peldlīdzekļu motoriem – 5 Zs, tāpat kā spēkā esošajos pašvaldības saistošajos noteikumos par licencēto makšķerēšanu Saukas ezerā</p>
10.	<p>Pamatojoties uz „Noteikumu par īpaši aizsargājamo dabas teritoriju dabas aizsardzības plāna saturu un izstrādes kārtību” 27.punktu, plānam jāpievieno vienošanās ar zemes īpašniekiem par tūrisma infrastruktūras objektu izvietojumu.</p>	<p>Vienošanās ar zemes īpašniekiem tiks pievienotas nākamajos DAP izstrādes etapos, kad būs precizētas tūrisma infrastruktūras objektu vietas.</p>

Inese Butane.....(vārds, uzvārds)

„*Dzēni*” 56880040051.....(zemes īpašuma nosaukums)

„*Aroņķis*” 56880040849.....(zemes īpašuma kadastra numurs)

IESNIEGUMS

Informēju dabas aizsardzības plāna dabas parkam „Sauka” izstrādātāju, ka savā zemes īpašumā tuvāko 2 / 5 / 10 (vajadzīgo pasvītrot) gadu laikā esmu plānojis/usi vai vēlētos veikt šādas darbības (vajadzīgo atzīmēt):

- U Meža ciršana ainavas kopšanas nolūkos
- U Meža ciršana kokmateriālu ieguves nolūkos
- U Zemes lietošanas veida transformācija no *plaušas* uz *mežu*

- U Jaunu lauksaimniecības platību apgūšana lopkopībai / graudkopībai / citiem lauksaimniecības veidiem (vajadzīgo pasvītrot)

- U Dzīvojamo vai saimniecības ēku būvniecība
- U Ražošanas vai lauksaimniecības ēku būvniecība
- U Ēku būvniecība tūrisma vajadzībām (piem., kempinga mājiņas, pirts)
- U Tūrisma infrastruktūras izveide (piem., dabas taka, laivu piestātne)
- U Zemes gabala sadalīšana pārdošanai
- U Ēku rekonstrukcija vai būvniecība sabrukušu ēku vietā

- U Meliorācijas grāvju tīrīšana
- U Jaunas meliorācijas sistēmas izveidošana
- U Zivju dīķu vai citu dīķu, kas lielāki par 0,1 ha, ierīkošana

- U Cits.....
- U
- U

Uzmanību! Šim iesniegumam ir informatīva nozīme un tas tiks izmantots, izstrādājot dabas aizsardzības plānu dabas parkam „Sauka”. Lai mainītu zemes gabala plānoto (atļauto) izmantošanu, kas šobrīd noteikta pagasta teritorijas plānojumā, attiecīgs iesniegums jāadresē Viesītes novada domei.

Norādot īpašumā plānotās darbības, pievienojiet zemes robežu plāna kopiju, kurā tās attēlotas!

Fālipaldis Lacurs (vārds, uzvārds)
Kalna - Lūdāni (zemes īpašuma nosaukums)
N^o 5658'0030076 (zemes īpašuma kadastra numurs)

IESNIEGUMS

Informēju dabas aizsardzības plāna dabas parkam „Sauka” izstrādātāju, ka savā zemes īpašumā tuvāko 2 / 5 / 10 (vajadzīgo pasvītrot) gadu laikā esmu plānojis/usi vai vēlētos veikt šādas darbības (vajadzīgo atzīmēt):

- Meža ciršana ainavas kopšanas nolūkos
- Meža ciršana kokmateriālu ieguves nolūkos
- Zemes lietošanas veida transformācija no uz

Jaunu lauksaimniecības platību apgūšana lopkopībai / graudkopībai / citiem lauksaimniecības veidiem (vajadzīgo pasvītrot)

- Dzīvojamo vai saimniecības ēku būvniecība
- Ražošanas vai lauksaimniecības ēku būvniecība
- Ēku būvniecība tūrisma vajadzībām (piem., kempinga mājiņas, pirts)
- Tūrisma infrastruktūras izveide (piem., dabas taka, laivu piestātne)
- Zemes gabala sadalīšana pārdošanai
- Ēku rekonstrukcija vai būvniecība sabrukušu ēku vietā

Meliorācijas grāvju tīrīšana

Jaunas meliorācijas sistēmas izveidošana

Zivju dīķu vai citu dīķu, kas lielāki par 0,1 ha, ierīkošana

Cits.....

.....

.....

Uzmanību! Šim iesniegumam ir informatīva nozīme un tas tiks izmantots, izstrādājot dabas aizsardzības plānu dabas parkam „Sauka”. Lai mainītu zemes gabala plānoto (atļauto) izmantošanu, kas šobrīd noteikta pagasta teritorijas plānojumā, attiecīgs iesniegums jāadresē Viesītes novada domei.

Norādot īpašumā plānotās darbības, pievienojiet zemes robežu plāna kopiju, kurā tās attēlotas!

ALEKSANDRS HROĻS (vārds, uzvārds)
KĻAVIŅAS (zemes īpašuma nosaukums)
5658 003 0180 (zemes īpašuma kadastra numurs)

IESNIEGUMS

Informēju dabas aizsardzības plāna dabas parkam „Sauka” izstrādātāju, ka savā zemes īpašumā tuvāko 2 / 5 / 10 (vajadzīgo pasvītrot) gadu laikā esmu plānojis vai vēlētos veikt šādas darbības (vajadzīgo atzīmēt):

- X Meža ciršana ainavas kopšanas nolūkos
 - Meža ciršana kokmateriālu ieguves nolūkos
- X Zemes lietošanas veida transformācija no meža zemes uz apbūvi un citām platībām, kā arī lauksaimniecībā izmantojamo zemi uz meža zemi, rezultātā nemainot inventarizēto platību attiecību
 - Jaunu lauksaimniecības platību apgūšana lopkopībai / graudkopībai / citiem lauksaimniecības veidiem (vajadzīgo pasvītrot)
- X Ēku būvniecība tūrisma vajadzībām (piem., kempinga mājiņas, pirts)
- X Tūrisma infrastruktūras izveide (piem., dabas taka, laivu piestātne)
 - Zemes gabala sadalīšana pārdošanai
 - Ēku rekonstrukcija vai būvniecība sabrukušu ēku vietā
- X Meliorācijas grāvju tīrīšana (rekonstrukcija)
 - Jaunas meliorācijas sistēmas izveidošana
- X (?)Zivju dīķu vai citu dīķu, kas lielāki par 0,1 ha, ierīkošana

Cits:

- X Peldvietas ierīkošana un labiekārtošana
- X Meža stādīšana (jauns un atjaunošana)
- X Vides objektu ierīkošana

Pielikumā:

1. Zemes gabala plāns,

LIENE CIKANOVICĀ (vārds, uzvārds)
MEŽMALAS (zemes īpašuma nosaukums)
5658 003 0205 (zemes īpašuma kadastra numurs)

IESNIEGUMS

Informēju dabas aizsardzības plāna dabas parkam „Sauka” izstrādātāju, ka savā zemes īpašumā tuvāko 2 / 5 / 10 (vajadzīgo pasvītrot) gadu laikā esmu plānojis/usi vai vēlētos veikt šādas darbības (vajadzīgo atzīmēt):

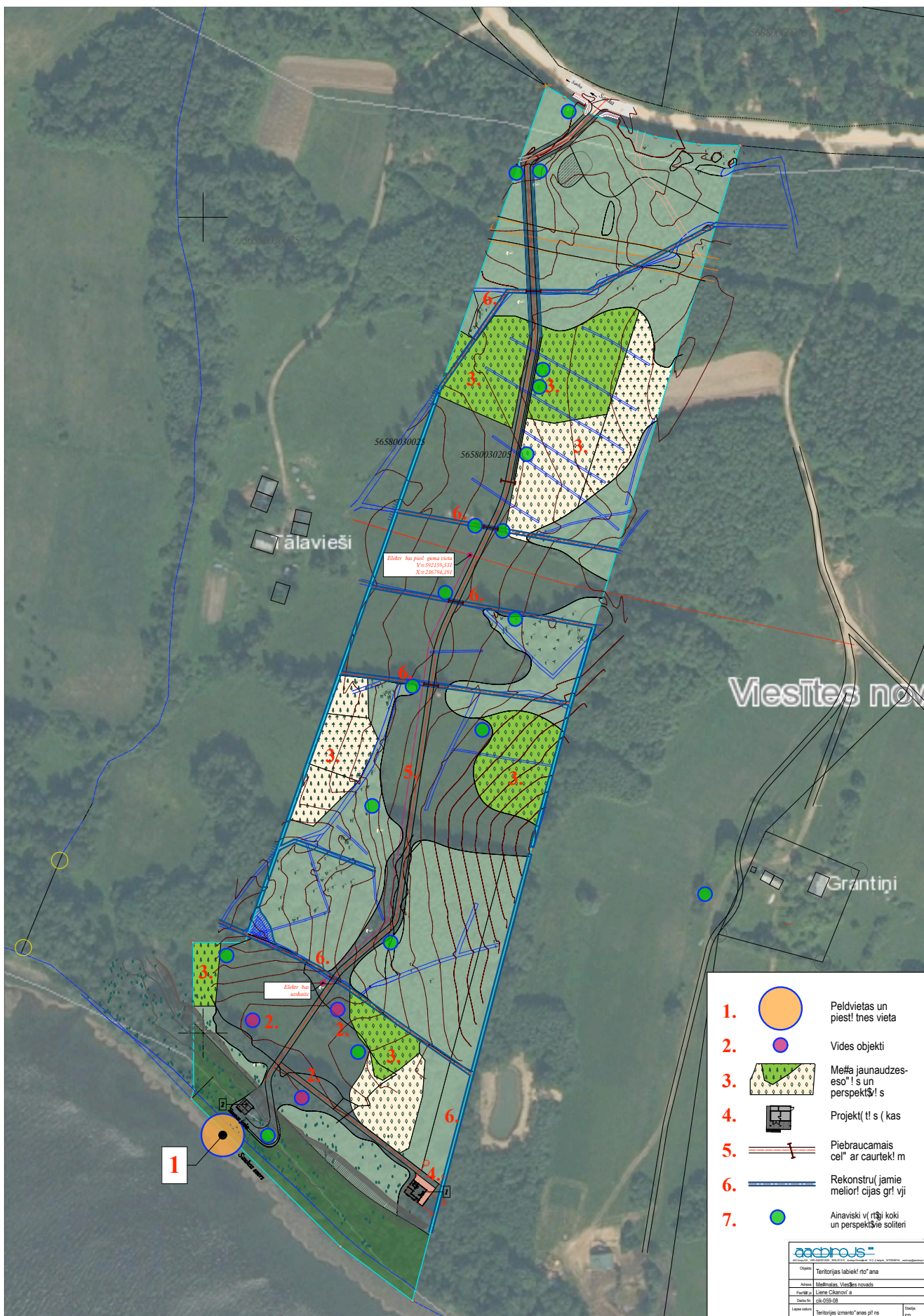
- X Meža ciršana ainavas kopšanas nolūkos
 - Meža ciršana kokmateriālu ieguves nolūkos
- X Zemes lietošanas veida transformācija no meža zemes uz apbūvi un citām platībām, kā arī lauksaimniecībā izmantojamo zemi uz meža zemi, rezultātā nemainot inventarizēto platību attiecību
 - Jaunu lauksaimniecības platību apgūšana lopkopībai / graudkopībai / citiem lauksaimniecības veidiem (vajadzīgo pasvītrot)
- X Dzīvojamo vai saimniecības ēku būvniecība (ir būvprojekts)
 - Ražošanas vai lauksaimniecības ēku būvniecība
- X Ēku būvniecība tūrisma vajadzībām (piem., kempinga mājiņas, pirts)
- X Tūrisma infrastruktūras izveide (piem., dabas taka, laivu piestātne)
 - Zemes gabala sadalīšana pārdošanai
 - Ēku rekonstrukcija vai būvniecība sabrukušu ēku vietā
- X Meliorācijas grāvju tīrīšana (rekonstrukcija)
 - Jaunas meliorācijas sistēmas izveidošana
- X (?)Zivju dīķu vai citu dīķu, kas lielāki par 0,1 ha, ierīkošana

Cits:

- X Peldvietas ierīkošana un labiekārtošana
- X Meža stādīšana (jauns un atjaunošana)
- X Iebrauktuves būvniecība (ir būvprojekts)
- X Vides objektu ierīkošana

Pielikumā:

1. Zemes gabala plāns,
2. Ģenerālplāna skice- plānotā izmantošana.



- 1. Peldvietas un pīstīšanas vietas
- 2. Vides objekti
- 3. Meža jaunaudzes esošās un perspektīvās
- 4. Projektējamie objekti (kas)
- 5. Piebraucamais ceļš ar caurtekli
- 6. Rekonstruējami meliorācijas grāvji
- 7. Anaviski vai citi koki un perspektīvie siltieņi

acbrojus			
<small>AKCIJAS BŪVĒRĪBĀS, INŽINĒRĪBĀS UN ĪPAŠĀS ATBILDĪGĀS APMŪRĀS</small>			
Objekts	Teritorijas labiekārtošana		
Adrese	Medņmalas, Viesītes novads		
Projektētājs	Liene Cikariņa		
Projekta Nr.	LSP-2019-02		
Likuma raksts	Teritorijas labiekārtošana pilsētās	Stadija	GP
Likuma numurs	02	Mēroka vien.	1:10000
Veiksmas Nr.	02	Atļaušanas Nr.	12.04.2019. g.
Likuma datums	7	Datums	30.08.2019.
Mēroka vien.		Arhīva Nr.	