

**INFORMATĪVĀ SANĀKSME
(2018. GADA 20. MARTĀ)**

Laidiens: 02.03.2018., Nr. 45 (6131)
Oficiālās publikācijas Nr.: 2018/45.DA4

◀ Iepriekšējā publikācija Nākamā publikācija ▶

OFICIĀLAIS PAZIŅOJUMS

Paziņojums par dabas aizsardzības plāna izstrādes uzsākšanas sanāksmi



2018. gada janvārī ir uzsākts darbs pie dabas aizsardzības plāna izstrādes aizsargājamo ainavu apvidum "Nīcgales meži", kas atrodas Daugavpils novada Nīcgales pagasta teritorijā.

Aicinām ikvienu interesentu piedalīties dabas aizsardzības plāna izstrādes uzsākšanas sanāksmē, kas notiks 2018.gada 20.martā plkst. 11.00 Daugavpils novada domē, Rīgas ielā 2, Daugavpilī.

Dabas aizsardzības plāna izstrādi veic Daugavpils Universitāte, adrese: Vienības iela 13, Daugavpils, LV-5401, tālr. 654-22180, e-pasts: du@du.lv, mājaslapa www.du.lv. Kontaktpersona - Maksims Balalaikins, tālr. 26442488, e-pasts: maksims.balalaikins@biology.lv, plāna izstrādes vadītāja: Kristīne Vilciņa, tālr. 26554868, e-pasts: kivi@tvnet.lv.

Izstrāde tiek veikta Eiropas Savienības Kohēzijas fonda īstenotā projekta "Priekšnosacījumu izveide labākai bioloģiskās daudzveidības saglabāšanai un ekosistēmu aizsardzībai Latvijā" Nr. 5.4.2.1/16/1/001 ietvaros.

RĪKI

-  PASTĀSTI CITIEM
-  PUBLIKĀCIJAS ATSAUCE
-  ATVĒRT PUBLIKĀCIJU (PDF)
-  IZDRUKĀT PUBLIKĀCIJU
-  INFORMĀCIJAS DROŠĪBA
-  PAR ŠO GRUPU

SPORTS
TŪRISMS UN DABA
JAUNATNEI
SABIEDRĪBAS LĪDZDAĻĪBA
TIRDZniecība
BŪVVALDE
GEOTELPISKĀ INFORMĀCIJA
KOMUNĀLĀ SAIMNIECĪBA
DZIMTSARAKSTU NODALA
BĀRINTIESAS
PUBLISKIE DOKUMENTI
IEPIRKUMI
PAKALPOJUMI
PAŠVALDĪBA PĀRDOD/IZNOMĀ
DRAUDZES UN BAZNĪCAS
O KPAE
ABOUT THE DISTRICT

ATSKAITES



NOTIKS INFORMATĪVA SANĀKSMĒ PAR AIZSARGĀJAMO AINAVU APVIDUS „NĪCGALES MEŽI” DABAS AIZSARDZĪBAS PLĀNA IZSTRĀDES UZSĀKŠANU

15. marts, 2018

Š.g. 20. martā, plkst. 11.00 Daugavpils novada domē, Rīgas ielā 2, Daugavpilī notiks informatīva sanāksme par dabas aizsardzības plāna izstrādi turpmākajam 12 gadu periodam.

Dabas aizsardzības plāna uzdevumi ir saskaņot dabas aizsardzības, dabas resursu izmantošanas, reģiona attīstības un iedzīvotāju intereses tā, lai tiktu saglabātas unikālās teritorijas dabas vērtības. Plāna izstrādes laikā tiks aktualizēta informācija par teritorijas dabas vērtībām un izstrādāti ieteikumi turpmākajai apsaimniekošanai, ņemot vērā visas ieinteresētās puses.

Informatīvās sanāksmes laikā klātesošie tiks iepazīstināti ar aizsargājamo ainavu apvidus „Nīcgales meži” izveidošanas mērķiem un dabas vērtībām, dabas aizsardzības plāna izstrādes procedūru, termiņiem, iesaistītajiem ekspertiem, plānotajiem pasākumiem un iespēju piedalīties dabas aizsardzības plāna izstrādē.

Aizsargājamo ainavu apvidus „Nīcgales meži” atrodas Daugavpils novada Nīcgales pagasta teritorijā. Tā kopējā platība ir 915 ha. Teritorijā ir nozīmīga aizsargājamo sugu un to populāciju dzīvotne un barošanās vieta. Nīcgales mežos konstatētas 1200 sugu sugu – to skaitā 14 ir īpaši aizsargājamas. Teritorijā konstatēti Eiropas Savienības aizsargājami mežu biotopi – Veci vai dabiski boreāli meži, Veci jaukti platlapju meži, Stagnāji meži u.c., tur sastopams liels skaits aizsargājamo sugu un dzīvnieku sugu.

Sanāksmē piedalīsies arī Lauku atbalsta dienesta pārstāvis, kurš informēs par kārtību, kā pietiekties atbalsta maksājumiem par bioloģiskās daudzveidības uzturēšanu zālajos un iespēju pietiekties Natura 2000 mežu kompensācijas maksājumiem.

Aicinām iedzīvotājus, zemju īpašniekus, apsaimniekotājus un komersantus iesaistīties un piedalīties, lai uzinātu priekšlikumus un ieteikumus un savlaicīgi paustu viedokli par turpmāko šīs teritorijas apsaimniekošanu un izmantošanu!

Plānu Dabas aizsardzības pārvaldes uzdevumā izstrādāt Daugavpils Universitāte, adrese: Vienības ielā 13, Daugavpilī, LV-5401, tālrunis: 654-22180, e-pasts: du@du.lv, mājaslapa: www.du.lv, Kontaktpersona - Maksims Balalaikins, tālr. 26442488, e-pasts: maksims.balalaikins@biology.lv

LEADER programmas vairāku nozīmīgu projektu realizācijai



Sventes Tautas namam nepieciešams renovēt siltumapgādes sistēmu

PASĀKUMI

26.03.2018

Informācijas un izglītības diena "Fiziski un garīgi veselīgs cilvēks - laimīgs cilvēks laukos"

12.03.2018 - 26.03.2018

Īpašuma pārvaldīšanas komisijas sēde

05.03.2018 - 26.03.2018

Latviešu valodas kursi (SIF atbalstītā projekta "Latviešu valodas apguve Daugavpils novadā un pilsoņi" ietvaros)

27.03.2018

Daugavpils novada skolēnu sacensības florballa vidusskolām

27.03.2018

Sociālo darbinieku apmācību seminārs bērnu tiesību aizsardzībā





Aizsargājamo ainavu apvidus „Nīcgales meži” dabas aizsardzības plāna izstrādes uzsākšanas informatīvās sanāksmes

PROTOKOLS

2018.gada 20.martā

Daugavpilī

Piedalās: Daugavpils Universitātes, Dabas aizsardzības pārvaldes, Valsts vides dienesta,
Daugavpils novada domes, Nīcgales pagasta pārvaldes, SIA „Latvijas lauku konsultāciju centrs”,
AS “Latvijas valsts meži”, Lauku atbalsta dienesta, kopā 27 dalībnieki, saraksts pielikumā

Darba kārtība:

Sanāksmi vada: Kristīne Vilciņa

Protokolē: Inese Andiņa

Sanāksmes sākums plkst.11.00

11:00-11:05 Sanāksmes atklāšana. Informē: Daugavpils Universitātes pārstāvis, dabas aizsardzības plāna “Nīcgales meži” vadītāja Kristīne Vilciņa.

11:05 – 11:20 Kas ir dabas aizsardzības plāns, tā nepieciešamība. Informē: Dabas aizsardzības pārvaldes Dabas aizsardzības departamenta vecākais eksperts, Valdis Pilāts.

Prezentācijā „Dabas aizsardzības plāna izstrādes procedūra” informēja par likumdošanas normām, kas nosaka dabas aizsardzības plāna (DAP) nepieciešamību un ir ievērojamas tā izstrādes gaitā, DAP izstrādes kartību, ieguvumiem no DAP. Prezentācijā tika atzīmēts, ka neskatoties uz to ka aizsargājamo ainavu apvidus “Nīcgales meži” izveidots 2004. gada 8. aprīlī un ir iekļauts *Natura 2000* teritoriju tīklā, kā teritorija, kas noteikta īpaši aizsargājamo sugu un īpaši aizsargājamo biotopu aizsardzībai, pašlaik informatīvajā telpā par to ir samērā maz informācijas, DAP izstrāde varētu veicināt informācijas pieejamību. Izstrādājot DAP ir regulāri jāseko līdzi izmaiņām likumdošanā, lai DAP norādītu precīzas atsauces, kas sekmēs tā spēkā stāšanās procesu.

Atbildot uz klātesošo jautājumu par iespējām pieteikt pārstāvjus DAP izstrādes uzraudzības grupai. V.Pilāts paskaidroja, ka saskaņā ar spēkā esošo likumdošanu DAP izstrādes uzraudzības grupa tiek pieaicināti tikai zemes īpašnieki, šajā gadījumā AS „Latvijas valsts

meži”. Sabiedrība DAP apspriešanā tiks iesaistītas tā sabiedriskās apspriešanas laikā, bet uzraudzības grupas sēdes ir atklātas.

11:20 – 11:30 **Pašreizējās normatīvo aktu prasības AAA “Nīcgales meži”**. Informē: Dabas aizsardzības pārvaldes Latgales reģionālās administrācijas vecākā valsts vides inspektore Irēna Skrinda.

Prezentācijā „Pašreizējo normatīvo aktu prasības aizsargājamo ainavu apvidū „Nīcgales meži”, informēja par likumdošanas normām, kas pašlaik regulē darbību aizsargājamo ainavu apvidū „Nīcgales meži” teritorijā, aizsardzības un izmantošanas prasībām aizsargājamo ainavu apvidos, dabas liegumos, koku ciršanu ārpus meža zemes. Šajā teritorijā ir noteikts mikroliegums lakša aizsardzībai, kā arī atrodamas citas nozīmīgas dabas vērtības.

11:30-12:00 **Dabas aizsardzības plāna izstrāde AAA “Nīcgales meži”**, tā teritorija un specifika, Plāna izstrādes termiņi. Informē: Daugavpils Universitātes pārstāvis, dabas aizsardzības plāna vadītāja Kristīne Vilciņa.

Prezentācija “Dabas aizsardzības plāns aizsargājamo ainavu apvidum “Nīcgales meži”. Aizsargājamo ainavu apvidus “Nīcgales meži” – tā ir ES nozīmes aizsargājamo ainavu teritorija Natura 2000, atrodas Daugavpils novada Nīcgales pagastā, platība 915 ha, tas ir mazākais no Latvijas aizsargājamo ainavu apvidiem, to apsaimnieko AS “Latvijas valsts meži”. Teritorijas lielāko daļu aizņem meži, tomēr ļoti nozīmīgas ir arī ūdenstece ar to krastos sastopamajiem zālājiem, kas ir retu un īpaši aizsargājamu bezmugurkaulnieku sugu dzīvotne. Nozīmīgs ainavas elements un tūristu piesaistes objekts ir Nīcgales Lielais akmens. Līdz šim AAA “Nīcgales meži” ir konstatēti sekojošie ES aizsargājami biotopi: Veci vai dabiski boreālie meži, Veci jaukti platlapju meži un Staignāju meži. Teritorijā ir konstatētas 13 tauriņu, augu un putnu sugas, kas ir iekļautas Eiropas Padomes direktīvas «Par dabisko biotopu, savvaļas floras un faunas aizsardzību» II pielikumā. Teritorijā ir atzīmētas atradnes arī 13 citām Latvijā īpaši aizsargājamām vai citādi vērtīgām bezmugurkaulnieku sugām, kā arī divām augu sugām. Iepriekšējais dabas aizsardzības plāns Nīcgales mežiem tika izstrādāts 10 gadu ilgā laika periodam un tika apstiprināts 2005. gada 6.jūlijā. Dabas aizsardzības plāns tiks izstrādāts 12 gadu periodam un tā izstrāde plānota līdz 2019.gada jūnijam. Plāna izstrādē piedalīsies bezmugurkaulnieku, putnu, vaskulāro augu sugu, mežu un zālāju biotopu eksperti. Plāna izstrādes gaitā eksperti apkopos iepriekš veikto pētījumu un inventarizāciju datus, kā arī veiks sugu un biotopu izpēti dabā, ģeotelpiskā informācija tiks pievietota Dabas datu pārvaldes sistēmai “Ozols”. DAP izstrādes gaitā notiks vismaz 3 uzraudzības grupas sanāksmes. DAP sabiedriskā apspriešana paredzēta 2019.gada martā. Dabas aizsardzības plāns izskatīšanai Dabas aizsardzības pārvaldei ir jāiesniedz līdz 2019.gada jūnijam.

12:00-12:40 **Par kārtību kā pieteikties atbalsta maksājumiem** par bioloģiskās daudzveidības uzturēšanu zālajos un iespēju pieteikties *Natura 2000* mežu kompensācijas

maksājumiem. Informē Dienvidlatgales reģionālā lauksaimniecības pārvaldes, Eiropas Savienības Tiešo maksājumu daļas vadītājs Aivars Znotiņš – Informēja par iespējām saņemt atbalstu apsaimniekojot dažādas platības – platību maksājumiem, kā kļūt par klientu, lai saņemtu platību maksājumus. A.Znotiņš informēja par izmaiņām zaļināšanas noteikumos, kas stājas spēkā 2018.gadā.

Sanāksmē nolēma: Uzraudzības grupas sanāksmi rīkot pēc pētījumu uzsākšanas un pirmajiem rezultātiem 2018.gada rudenī (augusts-septembris). Periodā līdz uzraudzības grupas sanāksmei priekšlikumi, ierosinājumi ir iesūtami elektroniski plāna izstrādes vadītājam: **Kristīnei Vilciņai, tālr. 26554868, e-pasts: kivi@tvnet.lv** vai – **Maksimam Balalaikinam, tālr. 26442488, e-pasts: maksims.balalaikins@biology.lv**

Sanāksme beidzās: plkst.12.40

Sanāksmes vadītāja: Kristīne Vilciņa



DAUGAVPILS UNIVERSITĀTE

reģ. Nr. 2741000222

Vienības ielā 13, Daugavpilī, LV-5401

tālr. 65422180, 65422922, fax. 65422890, e-pasts: du@du.lv

Nr. 4-40/132
12.03.2018.

Daugavpilī

AS "Latvijas valsts meži"

Uzaicinājums piedalīties dabas aizsardzības plāna aizsargājamo ainavu apvidus „Nīcgales meži” izstrādes uzsākšanas sanāksmē

Informējam, ka Dabas aizsardzības pārvaldes uzdevumā Daugavpils Universitāte uzsāk aizsargājamo ainavu apvidus „Nīcgales meži” dabas aizsardzības plāna (turpmāk tekstā – plāns) izstrādi turpmākajam 12 gadu periodam.

Plāna izstrādes ietvaros **2018. gada 20.martā, plkst.11.00 Rīgas ielā 20, Daugavpilī**, Daugavpils novada domē tiks organizēta plāna izstrādes uzsākšanas informatīvā sanāksme.

Dabas aizsardzības plāna uzdevums ir saskaņot dabas aizsardzības, dabas resursu izmantošanas, reģiona attīstības un iedzīvotāju intereses tā, lai tiktu saglabātas unikālās teritorijas dabas vērtības. Plāna izstrādes laikā tiks aktualizēta informācija par teritorijas dabas vērtībām un izstrādāti ieteikumi turpmākajai apsaimniekošanai, uzklusot visas ieinteresētās puses. Informatīvās sanāksmes laikā klātesošie tiks iepazīstināti ar aizsargājamo ainavu apvidus „Nīcgales meži” izveidošanas mērķiem un dabas vērtībām, dabas aizsardzības plāna izstrādes procedūru, termiņiem, iesaistītajiem ekspertiem, plānotajiem pētījumiem un iespēju piedalīties dabas aizsardzības plāna izstrādē.

Aizsargājamo ainavu apvidus “Nīcgales meži” atrodas Daugavpils novada Nīcgales pagasta teritorijā. Tā kopējā platībā ir 915 ha. Teritorija ir nozīmīga aizsargājamu tauriņu sugu un to populāciju dzīvotne un barošanās vieta. Nīcgales mežos konstatētas 1200 tauriņu sugas – to skaitā 14 ir īpaši aizsargājamās. Teritorijā konstatēti Eiropas Savienības aizsargājami mežu biotopi – *Veci vai dabiski boreāli meži, Veci jaukti platlapju meži, Staignāju meži* u.c., tur sastopams liels skaits aizsargājamu augu un dzīvnieku sugu.

Aicinām AS „Latvijas valsts meži” pārstāvjus iesaistīties un piedalīties, lai uzzinātu priekšlikumus un ieceres attiecībā uz aizsargājamo ainavu apvidus „Nīcgales meži” apsaimniekošanas perspektīvām plāna izstrādes periodā un savlaicīgi paustu viedokli par turpmāko šīs teritorijas apsaimniekošanu un izmantošanu!

Dabas aizsardzības plāna izstrādes laikā tiks veidota Uzraudzības grupa, kurā aicināsim iekļauties arī AS „Latvijas valsts meži” pārstāvi.

Plānu Dabas aizsardzības pārvaldes uzdevumā izstrādā Daugavpils Universitāte, adrese: Vienības iela 13, Daugavpils, LV-5401, tālrunis: 654-22180, e-pasts: du@du.lv, mājas lapa: www.du.lv. **Kontaktpersona – Maksims Balalaikins, tālr. 26442488, e-pasts: maksims.balalaikins@biology.lv**

Izteikt viedokli un sniegt priekšlikumus par turpmāko aizsargājamo ainavu apvidus attīstības vīziju aicinām klātienē sanāksmes laikā vai rakstiski, adresējot tos plāna izstrādes vadītājam: **Kristīnei Vilciņai, tālr. 26554868, e-pasts: kivi@tvnet.lv līdz 2018.gada 17.aprīlim.**

DU rektors

 A. Barševskis

Balalaikins 26442488



Dabas aizsardzības pārvalde

Baznīcas iela 7, Sigulda, LV-2150, tālr. 67509545, fakss 67509544, e-pasts daba@daba.gov.lv

RĪKOJUMS Siguldā

10.05.2018

Nr. 1.1/100/2018

*Par aizsargājamo ainavu apvidus "Nīcgales meži"
dabas aizsardzības plāna izstrādes
uzraudzības grupas izveidošanu*

Lai nodrošinātu aizsargājamo ainavu apvidus "Nīcgales meži" dabas aizsardzības plāna izstrādi atbilstoši Ministru kabineta 2007. gada 9. oktobra noteikumu Nr. 686 „Noteikumi par īpaši aizsargājamās dabas teritorijas dabas aizsardzības plāna saturu un izstrādes kārtību” 18. punktam, izveidoju dabas aizsardzības plāna uzraudzības grupu šādā sastāvā:

1. **Valdis Pilāts**, Dabas aizsardzības pārvaldes Monitoringa un plānojamu nodaļas vecākais eksperts, tālr. 29198590, e-pasts: valdis.pilats@daba.gov.lv;
2. **Olga Lukaševica**, Daugavpils novada pašvaldības Plānošanas nodaļas vadītāja, tālr. 65476882, e-pasts: olga.lukasevica@dnd.lv;
3. **Pēteris Stikāns**, Nīcgales pagasta pārvaldes vadītājs, tālr. 65407602, e-pasts: peteris.stikans@nicgale.lv;
4. **Guna Novika**, Valsts vides dienesta Daugavpils reģionālās vides pārvaldes Kontroles daļas Piesārņojuma kontroles sektora vadītāja, tālr. 26673944, e-pasts: guna.novika@daugavpils.vvd.gov.lv;
5. **Kristīne Riekstiņa**, Valsts meža dienesta Dienvidlatgales virsmežniecības inženiere vides aizsardzības jautājumos, tālr. 28655021, e-pasts: kristine.riekstina@dienvidlatgale.vmd.gov.lv;
6. **Sandra Līckrastiņa**, AS „Latvijas valsts meži” Dienvidlatgales reģiona vides plānošanas speciāliste, tālr. 26174601, e-pasts: s.lickrastina@lvm.lv;
7. **Ināra Lukaševiča**, Lauku atbalsta dienesta Dienvidlatgales reģionālās lauksaimniecības pārvaldes vadītāja, tālr. 2636359, e-pasts: inara.lukasevica@lad.gov.lv;
8. **Mārtiņš Eņģelis**, Latvijas investīciju un attīstības aģentūras Tūrisma departamenta Mārketinga nodaļas vecākais eksperts, tālr. 67039445, e-pasts: martins.engelis@liaa.gov.lv.

Ģenerāldirektora p.i.

Gunta Gabrāne

ŠIS DOKUMENTS IR PARAKSTĪTS AR DROŠU ELEKTRONISKO PARAKSTU UN SATUR LAIKA ZĪMOGU

Kopijas: rīkojumā minētajām personām, Dabas aizsardzības departamentam

Valdis Pilāts, 29198590
valdis.pilats@daba.gov.lv

**1. UZRAUDZĪBAS GRUPA
(2018. GADA 27. SEPTEMBRĪ)**

**Aizsargājamo ainavu apvidus „Nīcgales meži” dabas aizsardzības plāna izstrādes
uzraudzības grupas sanāksmes**

PROTOKOLS

Notiek: Daugavpils novada domē 27.09.2018.

Sanāksmes sākums plkst.11.30

Sanāksmi vada: Valdis Pilāts, Dabas aizsardzības pārvaldes Monitoringa un plānojumu nodaļas vecākais eksperts

Piedalās:

1. Inita Bružika – Dabas aizsardzības pārvalde,
2. Valdis Pilāts – Dabas aizsardzības pārvalde,
3. Guna Novika – Valsts vides dienesta Daugavpils reģionālā vides pārvalde,
4. Kristīne Riekstiņa, Valsts meža dienesta Dienvidlatgales virsmežniecība,
5. Olga Lukaševiča – Daugavpils novada dome,
6. Inese Meile – Nīcgales pagasta pārvalde,
7. Maksims Balalaikins – Daugavpils Universitāte,
8. Kristīne Vilciņa – Daugavpils Universitāte,
9. Inese Andiņa – Daugavpils Universitāte,
10. Gunta Evarte-Bundere – Daugavpils Universitāte,
11. Pēteris Evarts-Bunders – Daugavpils Universitāte,
12. Māris Nitcis - Daugavpils Universitāte,
13. Arnis Serkovs – AS „Latvijas valsts meži”,
14. Daiga Ancāne – AS „Latvijas valsts meži”,
15. Vija Kreile – AS „Latvijas valsts meži”,
16. Uģis Bergmanis – AS Latvijas valsts meži”,
17. Sandra Līckrastiņa – AS “Latvijas valsts meži”,
18. Jānis Priednieks – Latvijas Universitāte.

Darba kārtība:

1. Meža meliorācijas sistēmas «Purva ceļa sistēma» pārbūves iespējamā ietekme uz īpaši aizsargājamo dabas teritoriju, aizsargājamo ainavu apvidu «Nīcgales meži»
2. Aizsargājamo ainavu apvidus “Nīcgales meži” dabas aizsardzības plāna izstrādes uzraudzības grupas nākamās sanāksmes plānošana.

Valdis Pilāts (*turpmāk V.P.*) atklāj sanāksmi. Ministru kabineta noteikumi nosaka, ka uzraudzības grupas sanāksmes ir atklātas, tāpēc tajās var piedalīties visi interesenti. Uzaicina klātesošos stādīties priekšā. Informē par sanāksmes saturu un mērķi. Dabas aizsardzības pārvalde ir saņēmusi Valsts vides dienesta Daugavpils reģionālās vides pārvaldes vēstuli, kurā tā informē, ka saņēmusi AS „Latvijas valsts meži” iesniegumu ietekmes uz vidi sākotnējam izvērtējumam, meža meliorācijas sistēmas „Purva ceļa sistēma” pārbūvei 658 ha platībā, Nīcgales mežu iecirkņa 309. kvartālapgabala 83.-104., 371., 372., 374., 421. Kvartālā (*turpmāk – Projekts*).

Paredzētās darbības norises vieta daļēji atrodas īpaši aizsargājamajā dabas teritorijā (Natura 2000) – aizsargājamo ainavu apvidus „Nīcgales meži” (turpmāk – Ainavu apvidus) 100. kvartāla 12.-17. nogabalā, kā arī 101.-104. kvartālā. Pārējie Projekta kvartāli robežojas ar Ainavu apvidu vai atrodas tā tiešā tuvumā. Tā kā Projektā paredzētā darbība var ietekmēt Ainavu apvidus turpmāko aizsardzību un apsaimniekošanu un šobrīd notiek dabas aizsardzības plāna izstrāde, uzraudzības grupai nepieciešams apspriest paredzētās darbības iespējamo ietekmi uz aizsargājamo ainavu apvidu „Nīcgales meži” atbilstoši Ministru kabineta 2007. gada 9. oktobra noteikumu Nr. 686 „Noteikumi par īpaši aizsargājamās dabas teritorijas dabas aizsardzības plāna saturu un izstrādes kārtību” 20.3. apakšpunktam.

Vija Kreile LVM prezentācijā (Pielikumā) informē par projekta sagatavošanas gaitā izvērtēto informāciju: projekta ietekmi uz īpaši aizsargājamo dabas teritoriju AAA Nīcgales meži, ES biotopiem un aizsargājamām vaskulāro augu sugām. Saskaņā ar AS ”Latvijas valsts meži” vadlīnijām meliorācijas sistēmas renovācija plānota 2020. gadā.

Inita Bružika (turpmāk **I.B.**) jautā, kas tīrīšanas procesā tiek izņemts ārā no grāvja?

LVM pārstāvis Arnis Serkovs paskaidro, ka tīrīšanas procesā tiks izņemta grunts, sanesumi, celmu josla.

Uģis Bergmanis norāda, ka eksperti atzina, ka projektā tiks realizēta viena no visvienkāršākajām meliorācijas sistēmām, kas neietekmēs teritorijā sastopamās aizsargājamo putnu sugas. Meliorācijas sistēma neskars mazā ērgļa mikroliegumu, līdz ar to tas netiks ietekmēts. Baltmugurdzeņa ligzdošanas vietu meliorācijas sistēma neietekmēs. Savukārt pelēkā dzilna un mazais mušķērājs ir bieži sastopamas sugas un neprasa papildu aizsardzības pasākumus.

Krisīne Vilciņa norāda, ka iepriekšējā DAP arī bija paredzēta grāvju gultņu tīrīšana, bet ne tik plaša, kā piedāvātajā projektā. Vai 103.kvartālā ir nepieciešama tik liela iejaukšanās un kur paredzēts novadīt ūdeni?

LVM pārstāvis Arnis Serkovs paskaidro, ka 103.kvartālā esošais grāvis pašlaik nav iekļauts tīrāmo grāvju sarakstā, un potenciāli tas netiks iekļauts meliorācijas sistēmas pārbūves sistēmā.

Olga Lukaševiča jautā, ņemot vērā, ka šajā teritorijā meliorācijas sistēma netika atjaunota no 60. gadiem, vai teritorijā konstatētiem biotopiem nekaitēs mitruma režīma izmaiņas, kuras var izraisīt meliorācijas sistēmas atjaunošana.

Peteris Evarts-Bunders (turpmāk **P.E-B**) paskaidro, ka atjaunotā meliorācijas sistēma aizsargājamās biotopus neapdraudēs, atzīmējot, ka padziļinot grāvjus, nedrīkst pieļaut ūdens noplūdes samazināšanos uz Saušupi, vai arī ūdens aizplūdumu no tās.

Maksims Balajkins (turpmāk **M.B.**) informē, ka izstrādājot AAA „Nīcgales meži” dabas aizsardzības plānu, tiek ņemti vērā gan Dabas skaitīšanas dati, gan šī gada lauka pētījuma dati. Izpētot situāciju dabā, konstatēts, ka tauriņu populācija ir stabila un teritorija joprojām tiem ir labvēlīga. Izveidotā grāvju sistēma neietekmēs tauriņu populāciju.

P.E-B. ziņo, ka, apsekojot teritoriju dabā, nav atrastas jaunas aizsargājamas augu sugas, bet atrasta vēl viena jauna lakšu atradne. Ir jādomā, kā mazināt cilvēku plūsmu uz lakšu augšanas

vietām, jo tās tiek izbradātas. AAA “Nīcgales meži” teritorijā, Saušupes krastos konstatēti vairāki palieņu zālāji. Palieņu zālāju funkciju un procesu nodrošināšanai nepieciešams nodrošināt optimālu palu režīmu. Pašlaik palieņu pļavas ir ilgstoši neapsaimniekotas, ko apgrūtina bebru darbības rezultātā sagāztie koki. Hidroloģiskā režīma atjaunošanai un zālāju apsaimniekošanas uzsākšanai nepieciešams attīrīt Saušupi no bebru izveidotajiem dambjiem. Pļavās ir samazinājies palienēm tipisko augu segums, kā arī netika konstatēta tauriņiem būtiskā suga – vilkmēle.

V.P. atzīst, ka pēc meliorācijas sistēmas pārbūves ūdens daudzums Saušupē var palielināties.

I.B. jautā, kādu saimniecisko darbību turpmāk šajā teritorijā plāno LVM.

Atbildot uz I. Bružikas jautājumu par turpmāk šajā teritorijā plānoto saimniecisko darbību, LVM pārstāve *Sandra Līckarastiņa* paskaidro, ka aktīva meža ciršana Ainavu apvidus ziemeļu daļā ir beigusies 2017. gadā un turpmāk tiek plānota kopšana un atjaunošana, kā arī ceļu uzturēšana līdz nākošajam meža ciršanas ciklam. Savukārt, sākot no 142. kvartāla, aktīva mežu ciršana plānota 2020. gadā.

I.B. jautā vai darbu gaitā tiks izmantota smagā tehnika?

Arnis Serkovs paskaidro, ka ūdensteču tīrīšanā tiks izmantota smagā tehnika, atbilstoši LVM instrukcijām un normatīvo aktu regulējumam.

P.E-B. Jāņem vērā, ka Ainavu apvidus teritorija ir brīva no invazīvajām sugām, bet projekta īstenošanas gaitā ir iespējams ar meliorācijas tehnikas palīdzību ienest invazīvās sugas no citām teritorijām, kur tehnika iepriekš strādājusi.

Jānis Priednieks atzina, ka vecais DAP AAA “Nīcgales meži” tika izstrādāts nekvalitatīvi, tā nepilnības ir jāņem vērā, izstrādājot jauno plānu. Apsaimniekojot aizsargājamo ainavu apvidus teritoriju, nav jāvadās pēc principa, kas nav aizliegts, tas ir atļauts. Ierosina pagaidīt, līdz tiek izstrādāts jaunais dabas aizsardzības plāns aizsargājamo ainavu apvidum „Nīcgales meži” un tikai tad pieņemt lēmumu par meliorācijas sistēmu pārbūvi šajā teritorijā.

M.B. atzina, ka, kopumā vērtējot, LVM piesaistīto ekspertu atzinums ir reālajai situācijai atbilstošs un nav nepieciešami tā precizējumi.

Sanāksmes rezultātā nolēma:

1. Ņemt vērā uzraudzības grupas sanāksmē sniegtos priekšlikumus, **īstenojot** meliorācijas sistēmas pārbūvi Ainavu apvidū:
 - 1.1. lai netiktu ietekmēti īpaši aizsargājamā biotopa veci jaukti platlapju meži (kods 9020*) labvēlīgais aizsardzības režīms – **meliorācijas grāvi 103. kvartālā, lai nemazinātu ūdens noteci Saušupē, pieļaujams tīrīt, nepaplašinot tā trasi, tikai izvācot grāvja nogāzēs ieaugušos un tajā sakritušos kokus un grāvja gultnē sakrājušās dūņas;**
 - 1.2. lai saglabātu Saušupes palieņu pļavām labvēlīgo hidroloģisko režīmu – **nav pieļaujama ūdens noteces samazināšanās Saušupē;**

- 1.3. lai nesekmētu invazīvo sugu ienākšanu Ainavu apvidū, veicot plānoto darbību – **jāveic invazīvo sugu izplatības uzraudzība un nepieciešamības gadījumā apkarošana;**
 - 1.4. lai saglabātu Ainavu apvidum raksturīgo ainavas struktūru, **meliorācijas grāvju tīrīšanu nepieciešams veikt esošajās meliorācijas grāvju robežās;**
 - 1.5. lai saglabātu labvēlīgu aizsardzības statusu Ainavu apvidus dabas vērtībām: – Ainavu apvidū **veicot meliorācijas grāvju pārbūvē iesaistītās mehanizētās tehnikas apkopi, uzpildi un, organizējot dažāda veida novietnes, ir jāvadās pēc normatīvo aktu prasībām. Plānoto darbību nepieciešams realizēt laika posmā no 1. septembra līdz 1. martam.**
2. Nākamo uzraudzības grupas sanākumi plānots sasaukt **2018. gada 27. novembrī.**

Sanāksme beidzās: plkst.13.50

Sanāksmes vadītājs Valdis Pilāts

**2. UZRAUDZĪBAS GRUPA
(2018. GADA 27. NOVEMBRĪ)**

**Aizsargājamo ainavu apvidus „Nīcgales meži” dabas aizsardzības plāna izstrādes
uzraudzības grupas 2. sanāksmes**

PROTOKOLS

Notiek: Daugavpils novada domē, 27.11.2018.

Sanāksmes sākums: plkst. 10:30.

Piedalās: Daugavpils Universitātes, Dabas aizsardzības pārvaldes, Valsts vides dienesta, Daugavpils novada domes, Valsts meža dienesta, Lauku atbalsta dienesta, AS „Latvijas valsts meži” pārstāvji, kopā 14 dalībnieki, saraksts pielikumā.

Sanāksmi vada: Valdis Pilāts, Dabas aizsardzības pārvaldes Monitoringa un plānojumu nodaļas vecākais eksperts.

Darba kārtība:

1. Aizsargājamo ainavu apvidus „Nīcgales meži” Dabas aizsardzības plāna 1. redakcijas apspriešana;
2. Funkcionālā zonējuma izveide aizsargājamo ainavu apvidus „Nīcgales meži” teritorijā.

Valdis Pilāts (*turpmāk V. P.*) Atklāj sanāksmi. Uzaicina klātesošos stādīties priekšā. Aicina Maksimu Balalaikinu informēt par sēdes darba kārtību.

Maksims Balalaikins (*turpmāk M. B.*) informē, ka darba kārtībā ir divi apspriežamie jautājumi. Pirmais: aizsargājamo ainavu apvidus „Nīcgales meži” Dabas aizsardzības plāna 1. redakcijas, kas tika visiem nosūtīta elektroniski, apspriešana. Aicina visus sanāksmes laikā sniegt savus komentārus par sagatavoto plāna redakciju, kas tajā būtu labojams, precizējams. Otrais: funkcionālā zonējuma izveide aizsargājamo ainavu apvidus „Nīcgales meži” teritorijā, par ko ir sagatavota prezentācija. Līdz sapulcei vienošanās par funkcionālā zonējuma ieviešanas principiem netika panākta, kopīgs viedoklis būs jāpanāk sapulcē. Aicina uzdot jautājumus par plāna pirmo redakciju.

Sandra Līckrastiņa (*turpmāk S. L.*) Piezīmē, ka saspringtā darba grafika dēļ, nav iespējusi sniegt rakstiskus komentārus. Norāda, ka pašlaik plānā atzīmētie, līdz šim veiktie, apsaimniekošanas darbi nav norādīti korekti, sarakstu ar veiktajiem darbiem jāpaplašina.

M. B. Pašlaik vēl nav apkopoti visi dati par apsaimniekošanas pasākumiem, protams, tas tiks precizēts.

S. L. Nepieciešams, lai plānā būtu norādīti konkrēti apsaimniekošanas pasākumi, kas ir veicami šajā teritorijā. Piemēram, kā kopt jaunaudzis, vai tur ir nepieciešams atstāt tikai apses, kā tas ir pēc jaunaudžu kopšanas noteikumiem, vai ir jāatstāj lapu koki – liepas, kas

konkrēti ir vajadzīgs tauriņiem. Gribētos kaut kādus uzstādījumus, kā saimniekot šajā teritorijā. Iepriekšējā plānā bija uzstādījums, ka šajā teritorijā visas audzes atjaunojas dabiski, pašlaik viņas tur lieliski atjaunojas. Vai tas ir vajadzīgs. Uzskatu, ka apsaimniekošanas darbu tabulai ir jābūt plašākai.

M. B. Pašlaik tiek apspriesti apsaimniekošanas pasākumi, kas būtu īstenojami teritorijā, attiecībā uz aizsargājamo tauriņu sugu ilgtspējīgas populācijas uzturēšanu. Vēlamies apspriest šos darbus arī ar apsaimniekotāju, cik reāli tie ir īstenojami.

V. P. Izsaka viedokli, ka pašlaik plāns vairāk ir par Nīcgales lielo akmeni nevis par tauriņiem. Pēc pašreizējā piedāvātā teksta nevar izsecināt kādi apsaimniekošanas darbi veicami attiecībā uz mežu apsaimniekošanu. Tauriņu ainavu ekoloģiskais izvērtējums ir ļoti vispārīgs un var būt attiecināms uz jebkuru vietu Latvijā.

M. B. Teritorija nav ļoti unikāla attiecībā uz tauriņu faunu. Mēs centīsimies attīstīt šo teritoriju tādā veidā, lai tur būtu sastopamas aizsargājamās sugas, saprotot, ka tauriņi šeit, ir prioritārā grupa, kuras dēļ tika izveidots aizsargājamo ainavu apvidus. Esam sadalījušai apsaimniekošanas prioritātes divās daļās, pirmā ir Saušupes upes ieleja, kur nepieciešams atjaunot dabisko zālāju struktūru un paaugstināt to kvalitāti, otra – apsaimniekot grāvjus un ceļmalas, kas ir viens no svarīgākajiem šīs teritorijas tauriņu barošanās biotopiem. Plāna izstrādes laikā ir jānoskaidro, kāda loma ir izcirtumiem un jaunaudzēm, gan kā tauriņu barošanās biotopiem, gan videi, kur attīstās tauriņu kāpuri, īpaši jaunie oši, kas nepieciešami ošu pļavraibeņu kāpuru attīstībai. Šie visi jautājumi tiks izskatīti un iekļauti plānā.

S. L. Rakstot par Saušupes palieņu pļavu apsaimniekošanu, lūdzu izvērtēt cik iespējams pļaut un novākt masu. Jo iepriekšējā pieredze rāda, ka sakarā ar to, ka teritorijā nav iespējams nokļūt ar tehniku, visi atsakās šo darbu veikt. Lūdzu izskatīt cik un kādā veidā šie darbi ir veicami un vai tie ir reāli izdarāmi.

Pēteris Evarts-Bunders (turpmāk P. E.-B.) Saušupes palieņu zālāji ir ar ļoti ierobežotu piekļuvi. Pēc pašreizējās ceļu infrastruktūras var piebraukt tikai vienā vietā pie tilta, kas šķērso Saušupi pašā “Nīcgales mežu” centrā, bet zālāju lielākie poligoni atrodas lejpus tilta, kur uz šo mirkli piekļuves nav, bet tas netraucē atjaunot ceļus. Ir vairākas braucamas kvartālu stigas, kas tikai jāatjauno. Gar teritorijas malu ir pamestas mājas un tālāk iet ceļš. Tāpēc nevaru apgalvot, ka teritorijai nevar piebraukt.

S. L. Jaunas infrastruktūras izveidošanu ir jāieraksta plānā.

V. P. Jautā, cik lielā mērā AS „Latvijas valsts meži” nodarbojas ar pļavu biotopu apsaimniekošanu. Vai apsaimniekošanas darbus veic pats uzņēmums, vai arī pļavas tiek nodotas kādam apsaimniekotājam.

S. L. Par visiem apsaimniekošanas darbiem tiek slēgti līgumi. Uzņēmuma budžetā, katrā apsaimniekošanas reģionā, katru gadu tiek plānota 25 h biotopu apsaimniekošana. Šo apjomu savākt nav viegli. Apsaimniekošanas izdevumi ir atkarīgi no apsaimniekojamās platības, tie ir lielāki, ja apsaimniekojamā teritorija ir maza. Arī “Nīcgales mežos” darbi ir veikti un Saušupes zālāji ir pļauti.

V. P. Lielākā problēma Saušupes teritorijā ir diezgan aktīva bebru darbība. No pašas upes atiet bebru veidoti kanāliņi, kas traucē pārvietoties ar tehniku.

S. L. Vai plānā ir atzīmētas bebru postījumu vietas?

P. E.-B. Jā, tās ir visā upes garumā.

S. L. Svarīgi ir norādīt, lai bebru postījumi ir norādīti plānā, tad varēs paredzēt, kā ar tiem var cīnīties.

P. E.-B. Ņemot vērā bebru postījumus un upes sanesumus ar lielo tehniku veikt tīrīšanas darbus Saušupes palieņu pļavās nebūs iespējams.

S. L. Uzsver, ka jautājums ir par nopļautās masas izvešanu – cik būtiski tas ir, varbūt to var savākt pļavas malā.

P. E.-B. Šajā teritorijā atrodams vienam no aizsargājamajām tauriņu sugām, skabiosu raibenim, nepieciešamais barības augs – pļavas vilkmēle. Latvijas mērogā vilkmēle nav reta, bet šajā reģionā suga ir izzūdoša, jo izzūd regulāri pārmitrie palieņu zālāji. Nīcgales teritorijā šī suga atrodama tikai pāris vietās un tā ir problēma. Saprota, ka zāli savākt ir problēma, bet, ja tauriņu aizsardzību izvirzām kā galveno vērtību, tad tas būs jādara.

S. L. Vai kartē būs norādītas konkrētas vietas, kur ir atrodami šie augi? Ņemot to vērā, mēs skatīsimies vai mēs varam realizēt apsaimniekošanas nosacījumus.

P. E.-B. Mēs definēsim teritorijas, kurās ir saglabājušās zālāju struktūras, jo ne visā palienes garumā zālājs ir saglabājies. Ņemot vērā, ka palieņu zālāji nav rets biotops Latvijā, var izvērtēt vai nepieciešams tērēt ļoti lielus līdzekļus, lai visā garumā atjaunotu palieņu zālājus, bet tajā pašā laikā mēģināsim izdalīt prioritārās teritorijas, lai šo biotopu saglabātu un nodrošinātu dzīvotni tauriņiem.

V. P. Varbūt ir vērts izdalīt atsevišķi zālāju atjaunošanas pasākumus?

P. E.-B. Pašlaik ir grūti spriest cik svarīga viena vai otra vieta, jo zālājs ir tik ļoti degradējies un nekopts, ka tur nav saskatāmās raksturīgās palieņu zālāja sugas. Pašlaik vilkmēle saglabājusies tikai uz atsevišķām meža stīgām. Izejot upi visā garumā, vilkmēli ne reizi neredzēju. Pašlaik zālāji ir tik ļoti degradējušies un aizauguši ar ekspansīvajām sugām, ka paredzēt kura ir tā vērtīgākā vieta, kur vilkmēle var atgriezties, ir ļoti grūti. Ierosina plānot apsaimniekošanu no piekļuves viedokļa.

S. L. Visi pasākumi smalki jāapraksta, lai varētu izvērtēt to īstenošanas iespējas.

V. P. Jāsaprot, vai tā pļava priekš tauriņiem var kaut ko dot un vai ir jēga to apsaimniekot.

P. E.-B. Uz šo mirkli tā tauriņiem nedot neko, tas nozīmē, ka līdzšinējais apsaimniekošanas trūkums ir slikts. Uz šo mirkli tā ir ar grīšļiem un graudzālēm aizaugusi nekvalitatīva teritorija.

M. B. Ja mēs skatāmies uz to kā tauriņiem prioritāru teritoriju, tad jāatjauno barošanās biotopi. Mēs apskatīsimies un parēķināsim, kāda ir tauriņiem piemēroto barošanās biotopu fragmentācija un piedāvāsim apsaimniekošanas plānu.

Kristīne Vilciņa (turpmāk K. V.) Tauriņu prasības ir diezgan līdzīgas ar ainavas prasībām, ja mēs atjaunosim tauriņiem nepieciešamos biotopus, būtiski uzlabosies arī ainavas kvalitāte, kas attaisnos aizsargājamās ainavu teritorijas būtību.

V. P. Vai nav domāts, ka teritorijai jāmaina statuss?

S. L. Veidojot teritoriju, bija pieteikta krietni lielāka platība un teritorijas statuss – dabas liegums. Bet visi nonāca pie viedokļa, ka tauriņiem ir vajadzīgas atklātās teritorijas, bet dabas liegumā nav atļautas kailcirtes, tāpēc vienojās par aizsargājamo ainavu apvidus statusu.

V. P. Ņemot vērā, ka blakus ir Nīcgales lielais akmens, varbūt vērts apvienot divas teritorijas un veidot dabas parku?

S. L. Tādā gadījumā nevarēs cirst, un viss būs apēnots.

M. B. Viens no plāna izstrādes mērķiem ir samazināt kailciršu daudzumu un saglabāt mežus kā vērtību.

S. L. Paskatoties sugu inventarizāciju, ir redzams, ka daudzu sugu atradnes atzīmētas tikai gar ceļiem, upīti. Vai mežā to nav?

M. B. Ceļi ir visoptimālākās vietas, kur veikt tauriņu monitoringu, kur var iegūt visoptimālākos, ticamākos datus. Ceļu malas un grāvji ir svarīgāka tauriņu uzturēšanās vieta, kas bija atzīmēts arī iepriekšējā plānā.

S. L. Kad ir labāk priekš tauriņiem plānot ceļu grāvjmalu apļaušanu?

M. B. Lai augi varētu tikt izmantoti, kā barības avots ir jāsaprot, kad tie nozied un tad jāpļauj.

P. E.-B. Nav ideālas receptes, kad labāk pļaut attiecībā uz nektāraugiem, jo to fenoloģiskās fāzes ir izstieptas visas vasaras garumā. Vilkmēle, piemēram, zied augustā – septembrī. Tāpēc paredzēt optimālo laiku pļaušanai būs grūti. Jāpļauj vienu reizi sezonā, izdevīgā laikā.

S. L. LVM parasti pļaušanu plāno rudens pusē – septembrī.

P. E.-B. Teritorijās, kas tiek intensīvi apsaimniekotas un apmeklētas no tūristu puses ir risks ienākt invazīvajām sugām. Invazīvo sugu apkarošanai nepieciešams pļaut tad, kad augi zied. No invazīvo sugu apkarošanas viedokļa, jāpļauj tad, kad ir veģetācijas sezona, t. i. ap Jāņiem vai pēc Jāņiem, nevis septembrī.

M. B. Vilkmēle grāvjos nav sastopama.

S. L. Vai ir paredzēta kvartālstīgu tīrīšana?

M. B. Jā.

S. L. Vai ir sadalījums par konstatētajiem biotopiem pēc to kvalitātes?

M. B. Pašlaik šīs informācijas vēl nav, bet no DAP ir pieprasītas anketas un tā būs.

S. L. Cik lielā mērā piedāvātais zonējums sakrīt ar teritorijā konstatētām sugu atradnēm?

M. B. Ņemot vērā, ka tas viss būs redzams prezentācijā, aicina sākt otrā jautājuma izskatīšanu.

K. V. Informē par pašlaik projektā paveikto un aicina izteikt piezīmes un ierosinājumus. Veikta vaskulāro augu inventarizācija un biotopu inventarizācija. Teritorija ir apsekota vairākas reizes. Konstatēti seši mežu, viens zālāju un viens saldūdeņu biotopu veids. Kopējā biotopu platība ir tikai 12 %. Konstatētas septiņas aizsargājamas vai citādi vērtīgas vaskulāro augu sugas. Bezmugurkaulnieku eksperts ir apkopojis informāciju, kas ir DAP Dabas datu pārvaldības sistēmā "Ozols", Natura 2000 datubāzē, Natura 2000 teritoriju bezmugurkaulnieku monitoringa atskaitēs, pašreiz spēkā esošajā DA plānā, vietnē Dabasdati.lv un bezmugurkaulnieku eksperta Mārtiņa Kalniņa veidotajā Latvijas bezmugurkaulnieku izplatības datu bāzē "Linda". 2018. gadā veiktajos lauku pētījumos konstatētas desmit īpaši aizsargājamas sugas un 13 citādi vērtīgas bezmugurkaulnieku sugas. Putnu eksperts ir apkopojis datus no 1997. gada, kad teritorijā veikta ekoloģiskā mežierīcība, Latvijas Ornitoloģijas biedrības projekta "Latvijas ligzdojošo putnu atlants" un pašreiz spēkā esošā DA plāna datus. 2018. gada putnu ligzdošanas sezonā veikta intensīva reto un īpaši aizsargājamo putnu sugu uzskaitē. Konstatētas 19 īpaši aizsargājamo putnu sugas, no kurām 17 sugas ir iekļautas Putnu direktīvas 1. pielikumā.

Gatis Grandāns (turpmāk G. G.) Natura 2000 ietvaros šajā teritorijā putnu uzskaitē nav veikta. Ir tikai iepriekšējā Dabas aizsardzības plāna un šī plāna dati. Pārējie pētījumi veikti tikai epizodiski. Pētījumu gaitā konstatētas 19 aizsargājamo putnu sugas, no kurām 17 sugas ir iekļautas Putnu direktīvas 1. pielikumā. Putnu uzskaitē veikta, sadalot tos divās daļās. Pirmā – šajā teritorijā prioritāri aizsargājamās sugas un otrā – izcirtumu sugas, kas gūst labumu no izcirtumiem. No putnu viedokļa piedāvā funkcionālo zonējumu veidot, lai tiktu nodrošināta aizsardzība mežos ligzdojošajām īpaši aizsargājamajām putnu sugām, koncentrējoties uz «lietussarga sugu» aizsardzību: baltmugurdzenis, trīspirkstu dzenis, apodziņš. Neviena no sugām nepārsniedz 1 % no populācijas, kas konstatētas valstī un Natura 2000 teritorijās.

K. V. Apkopot visi dati par sugām: augu, putnu, bezmugurkaulnieku un ir izveidotas kartes, kur tās visas atzīmētas. Informē par dabas aizsardzības plāna izstrādes gaitā veiktajām un plānotajām procedūrām. Uzsver, ka lielāka problēma ir, ka meži aizņem 94 % no teritorijas, bet īpaši aizsargājami biotopi tikai 12 %. Biotopi ir izolēti, to koncentrācijas vietas telpiski nav saistītas, tās atdala izcirtumi, jaunaudzes, meža infrastruktūra. Apgrūtināta sugu pārvietošanās un jaunu biotopu veidošanās. Līdzšinējā mežsaimniecības prakse neveicina jaunu biotopu veidošanos. Funkcionālā zonējuma izveides mērķis: pirmais – īpaši aizsargājamo meža biotopu saglabāšana, otrais – jaunu biotopu platību veidošanās, pateicoties neiejaukšanās režīmam un / vai mērķtiecīgiem biotopu apsaimniekošanas pasākumiem, trešais – ar veciem mežiem saistītu retu un aizsargājamo sugu dzīvotņu saglabāšana, nodrošinot to platības nesamazināšanos, ceturtais – retu un aizsargājamo sugu pārvietošanās sekmēšana dabas lieguma zonā iekļautajos ainavas ekoloģiskajos koridoros, piektais – ar zālājiem saistītu retu un īpaši aizsargājamo sugu un atklātas ainavas telpas saglabāšana, pateicoties zālāju atbilstoši apsaimniekošanai. Plānotajā lieguma zonā iekļautas kodolteritorijas ap esošajiem aizsargājamiem biotopiem un aizsargājamo sugu dzīvotnēm, koridori starp biotopiem, pēc iespējas gar esošajām lineārajām ainavas struktūrām, piemēram, ūdenstecēm. Lielāko vairumu no dabas vērtībām šis zonējums aptver.

S. L. Cik procentus no teritorijas aptver lieguma zona?

K. V. No 30 līdz 50 %. Var veidot divas dažādas lieguma zonas, bet tas būs sarežģīti.

S. L. Jaunaudžu iekļaušanai lieguma zonā jābūt pamatojumam. LVM izvērtēs, cik plaša ir šī teritorija un kādi pasākumi tur tiek plānoti. Pašlaik izskatās, ka liegums ir 50 % un tas ir ļoti

daudz. Šajā teritorijā nav ļoti vecas audzes, šeit ir sastādītās sekundārās apšu audzes, tāpēc šis mežs nav ilglaicīgs un sens. Nepieciešams redzēt biotopu kvalitāti un tad izskatīt biotopu zonējumu.

P. E.-B. Jāatceras, ka šī ir teritorija, kurā mežs bijis sen, tā ir vieta, kas ir zem meža vairākus simtus gadu. No tā izriet, ka tā ir augstvērtīga teritorija pat, ja tajā nav mūžsieni koki. Mēs nevaram atļauties saglabāt līdzšinējo fragmentāciju, jo izzūdot kontaktam starp vecajiem nogabaliem, zaudēsim seno mežu sugas.

V. P. Pietrūkst teritorijas nopietna izvērtējuma no tauriņu viedokļa. Kas ir svarīgākais – tauriņi vai meža sugas, jo pašreiz piedāvātais zonējums ir priekš meža sugām. Tauriņu lielākā daļa ir atklāto teritoriju sugas. Varbūt ir vērts nelikt stacionāras lieguma teritorijas, bet nedefinēt cik procentos šajā teritorijā vajag vecās audzes, cik vidējās un cik jaunaudzes. Piemēram, apse, kas ir viena no vērtīgākajām sugām, lai saglabātos putnu, saproksīlo kukaiņu un ķērpju sugas, liegumos, kur nenotiek ciršana izzūd.

K. V. Piekrītu, ka jāskatās, lai šajā teritorijā būtu dažādu vecumu apšu struktūra.

P. E.-B. No biotopu apsaimniekošanas uz saglabāšanas viedokļa, vajadzētu paredzēt nevis klasisku lieguma zonu, kur nedara neko, bet paredzēt noteiktas cirtes, kas nav kailcirtes. Tas dotu iespēju saglabāt šajā zonā apsaimniekošanu bez kailcirtēm.

S. L. Piekrītu. Pirmais, primārais jānosaka, kas ir vajadzīgs taurenim un tad jāuzraksta kādas ir tās citas cirtes.

M. B. Tauriņi ir mobila organismu grupa. Viņiem aizsargājamo ainavu apvidus robežas nav īpaši saistošas. Šeit esošo tauriņu komplekss nav unikāls. Jāskatās arī uz mežiem, ja centīsimies izzāgēt kaut ko priekš tauriņiem, drīz meža teritorijas šeit nebūs vispār. Tauriņiem pietiek ar esošām barošanās vietām un struktūrām, lai viņi tur dzīvotu un attīstītos. Jāpaskatās tieši uz mežiem, kas ir viena no šīs teritorijas pamatvērtībām.

K. V. Mēs varētu veidot vienu ainavu ekoloģisko zonējumu tauriņiem. Tur būtu Saušupes palīene, ceļu un grāvju malas, stigas. Otru – meža biotopiem. Jārūnā vai ir jēga saglabāt šādu aizsargājamo ainavu apvidus teritoriju vietā, kur nav mežu.

S. L. Jebkurā gadījumā ir jāuztaisa zonējums, bet nepieciešams to pamatot. Lieguma zonā nevar iekļaut ceļus vai grāvjus.

M. B. Plāna izstrādātāji velētos redzēt, kā Latvijas valsts meži redz šīs teritorijas apsaimniekošanu ilgtermiņā, kāds ir stratēģiskais plāns.

V. P. Tas ir plāna izstrādātāju uzdevums.

S. L. Var noteikt, kādu apjomu noteiktā periodā drīkst izcirst. Lai noteiktu apjomu ir jāzina, uz kādu teritoriju tiek noteikts liegums, kur ir saimnieciskā un kur – lieguma zona. Tas jānosaka plāna veidotājiem. Tikai pēc tā uzņēmums varēs spriest, kādus pasākumus tas var veikt. Saimnieciskajā mežā visas noteiktu vecumu sasniegušās audzes tiks cirstas un to vietā stādītas jaunas. Jaunaudzes kļūst vecākas un to vietā nāk jaunas. “Nīcgales mežu” aizsargājamo ainavu apvidu izveidoja nesen un visas vērtības ir saglabātas, tik, cik tās tur bija.

Maris Nītcis (*turpmāk M. N.*) Monitorings Natura 2000 teritorijā nav veikts, un ir grūti spriest, kādas vērtības ir saglabājušās.

K. V. Ja veidosim trīs dažādas zonas, tas būs sarežģīti apsaimniekotājam. Varbūt mēs definējam, ka šīs ir vērtīgākās teritorijas un nosakām, kādi nosacījumi uz tām attiecas, ka tur vajag pļaut zālāju, bet vecos mežus saglabāt.

S. L. Uzskatu, ka kaut kāda saimnieciskā darbība ir jāparedz, bet kā to veikt, tas jāpasaka plāna izstrādātājiem.

V. P. Zonējumam vajadzīgs labāks pamatojums, lai to varētu vērtēt īpašnieks. Vairāk jāizvērtē, kas šajā teritorijā vairāk vajadzīgs. Pievērst vairāk uzmanības arī tūrisma jautājumiem.

K. V. Speciāli tāds uzdevums nebija. Tūrisms šajā teritorijā ir aktuāls, jo pie tās robežas ir Nīcgales lielais akmens un cilvēki to intensīvi apmeklē.

S. L. Uz akmens iepriekšējos pētījumos bija atklātas nozīmīgas ķērpju sugas, vai tas vēl ir aktuāli?

P. E.-B. Ķērpju sugu eksperta piedalīšanās projektā nebija prasīta.

K. V. Akmens teritorija ir labiekārtota un īpašas problēmas to apmeklēt nav.

S. L. Diemžēl, apmeklētāji mēdz demolēt teritoriju.

K. V. Jāsaprot, vai nepieciešams mainīt Natura 2000 teritorijas robežas, lai tajā iekļautu akmeni. Tas ir atsevišķi kā dabas un kultūras piemineklis. Tas daļēji ir šajā teritorijā.

V. P. Kā tiek noteiktas aizsargājamo ainavu apvidus robežas?

M. N. Digitāli. Pēc kvartālu robežām.

K. V. Jautājums apsaimniekotājam. Vai nepieciešams informēt apmeklētājus, ka tur ir aizsargājamais ainavu apvidus un apskates objekti? Vai tas ir jāparedz plānā?

S. L. Latvijas valsts meži neplāno šajā teritorijā veidot maršrutus, tas nav racionāli, jo nav daudz to, kas novērtēs šo piedāvājumu. Iepriekš Valsts meža dienests bija veidojis šajā teritorijā apskates taku, kur bija apstāšanās punkti, piemēram, pie I. Ziedoņa stādītās liepu audzes. Reāli dzīvē tā nefunkcionēja un izzuda. Informācija nav saglabājusies ne Latvijas valsts mežiem, ne Valsts meža dienestam.

K. V. Stendā pie Nīcgales lielā akmens ir informācija par tauriņiem. Varētu atšifrēt, kur ir Ziedoņa liepu audze (128. kvartāla 15. nogabals). Gaidām priekšlikumus no pašvaldības par tūrisma aktivitātēm šajā teritorijā.

S. L. Jāsaprot, kas šīs aktivitātes veiks, Latvijas valsts mežu plānos tās nav.

V. P. Ja pašvaldības rīcībā ir informācija, ka tūristi grib vēl kaut ko bez akmens, tad jā, bet mākslīgi kaut kas nav jārada.

K. V. Kāda pašlaik ir situācija ar laksi?

P. E.-B. Nebija iepriekšējo datu ne par atradnes lielumu, ne par to skaitu, vienīgā informācija bija no Leimaņa laikiem, 19. gs. Veicām rūpīgu populācijas uzskaiti. Lakša eksemplāru skaits ir no 150 līdz 200 tūkstošiem, tas ir pietiekami daudz. No plūkšanas lakši neiet bojā, drīzāk tie iet bojā no izbradāšanas. Ierobežojošus pasākumus pašlaik nav jāveic.

Irēna Skrinda Dabas aizsardzības pārvalde kontrolē situāciju. Pavasarī cilvēki dodas uz lakša augšanas vietām. DAP inspektori ir aizturējuši lakšu plūcējus, bet sodīti viņi nav. Vietējie cilvēki zina, ka šīs vietas tiek uzraudzītas.

K. V. Piedāvā sekojošus secinājumus:

1. Turpināt plāna izstrādi;
2. Plānā iekļaut biotopiem nepieciešamos apsaimniekošanas pasākumus;
3. Sagatavot telpisku ainavu ekoloģisko plānu tauriņiem;
4. Vienoties, kā nodrošināt meža biotopu saglabāšanu un fragmentācijas mazināšanu.

M. B. Visiem uzraudzības grupas dalībniekiem nosūtīsim sapulces protokolu. Kopā ar **S. L.** apspriedīsim veiktos un plānotos teritorijas apsaimniekošanas pasākumus.

V. P. Lūgums labojumus un papildinājumus plānām nosūtīt savlaicīgi, jo piecas dienas ir par maz, lai ar to iepazītos.

M. B. Centīsimies to izdarīt līdz decembra beigām vai janvāra sākumam.

Nākamo Uzraudzības grupas tikšanos paredzēt 2019. gada janvāra 20-tajos datumos.

Sēde slēgta: 12:10.

Sanāksmes vadītājs:

V. Pilāts

**3. UZRAUDZĪBAS GRUPA
(2019. GADA 7. FEBRUĀRĪ)**

**Aizsargājamo ainavu apvidus „Nīcgales meži” dabas aizsardzības plāna izstrādes
uzraudzības grupas sanāksmes**

PROTOKOLS Nr.3

Notiek: Daugavpils novada domē 07.02.2018.

Sanāksmes sākums plkst.11.00

Piedalās Daugavpils Universitātes, Dabas aizsardzības pārvaldes (turpmāk - DAP), Valsts vides dienesta, Daugavpils novada domes, Nīcgales pagasta pārvaldes, Valsts meža dienesta, AS “Latvijas valsts meži” (turpmāk - LVM) pārstāvji, kopā 12 dalībnieki, saraksts pielikumā.

Sanāksmi vada: Valdis Pilāts, Dabas aizsardzības pārvaldes Monitoringa un plānojumu nodaļas vecākais eksperts.

Darba kārtība

1. Plānotais funkcionālais zonējums un individuālo aizsardzības un izmantošanas noteikumu projekts
2. Dabas aizsardzības plāna (turpmāk – DA plāns) 2. redakcijas apspriešana, vērtējot, vai tā ir gatava nodošanai sabiedriskajai apspriešanai

Valdis Pilāts (turpmāk - **V.P.**) atklāj sanāksmi. Aicina Kristīni Vilciņu informēt par sagatavoto Aizsargājamo ainavu apvidus „Nīcgales meži” Dabas aizsardzības plāna 2. redakciju.

Kristīne Vilciņa (turpmāk - **K.V.**) piedāvā sanāksmes gaitā apspriest plāna redakcijas saturu, plānoto funkcionālo zonējumu un individuālo aizsardzības un izmantošanas noteikumu projektu, klātesošajiem izsakot savas piezīmes un piedāvājumus. Ņemot vērā izteiktos priekšlikumus, plāna izstrādātāji veiks labojumus plānā un nosūtīs visiem elektroniski apstiprināšanai. Projekta sabiedriskā apspriešana tiek plānota martā.

V.P. Ņemot vērā, ka Ministru kabineta 09.10.2007. noteikumi Nr. 686 “Noteikumi par īpaši aizsargājamās dabas teritorijas dabas aizsardzības plāna saturu un izstrādes kārtību” nosaka, ka Uzraudzības grupai (turpmāk - UG) jāvienojas par individuālo noteikumu izstrādes nepieciešamību, VP Jautā, vai visi piekrīt, ka šādi noteikumi tiek izstrādāti?

Visi klātesošie piekrīt.

K.V. Prezentācijā iepazīstina ar DA plāna sagatavošanas gaitu, AAA „Nīcgales meži” teritorijā esošo ES aizsargājamo biotopu sadalījumu, konstatēto aizsargājamo un reto putnu sugu karti, ainaviskā vērtējuma un tauriņiem nozīmīgās teritorijas karti, kas ir pamatā funkcionālā zonējuma kartei. **K.V.** iepazīstina ar Dabas lieguma zonā iekļauto nogabalu sarakstu, pievēršot klātesošo uzmanību Dabas lieguma zonas izmaiņām, kopš iepriekšējās UG sapulces.

Sandra Līckrastiņa (turpmāk - **S.L.**) jautā, ko nozīmē norādījums „vecais zonējums”.

K.V. Skaidro, ka tas ir iepriekšējā DA plānā iekļautais plānotais funkcionālais zonējums, kurš netika apstiprināts, jo iepriekšējā plānā iekļautais individuālo aizsardzības un izmantošanas noteikumu projekts netika virzīts apstiprināšanai Ministru kabinetā.

V.P. Norāda, ka DAP uzskata, ka ir svarīgi, lai tas tiktu parādīts kartogrāfiski.

S.L. Norāda, ka dabas aizsardzības plāna izstrādāšanas virsuzdevums ir izvērtēt aizsargājamo teritoriju, konstatējot tās bioloģisko daudzveidību, nevis noteikt teritorijas un tad meklēt, kāpēc tās ir jāaizsargā. Daudz vērtību ir arī ārpus aizsargājamajām teritorijām un tās arī tiks aizsargātas.

K.V. Ja LVM norāda, ka ir ievērojuši spēkā esošajā DA plānā norādīto zonējumu un plānotajās zonās plānotos aprobežojumus, ir jāizvērtē, kādas bija atšķirības mežsaimnieciskajos pasākumos šo zonu ietvaros.

V.P. Piekrīt.

K.V. informē, ka pirms divām nedēļām kopā ar LVM pārstāvi plāna izstrādātāji ir izvērtējuši katru meža nogabalu teritorijā, un saskaņojuši funkcionālā zonējuma tīklu. Tomēr vēl ir iespējamās kādas korekcijas. Ir konstatēti atsevišķi nogabali, kuri atrodas ārpus saskaņotās dabas lieguma zonas, bet tajos konstatēts aizsargājams biotops, aizsargājamas putnu sugas atradne vai lakšu atradne. Par lakšu atradni eksperts raksta, ka tur nav pieļaujama galvenā cirte.

S.L. Norāda, ka LVM tam nepierīt, jo tur ir egļu audze.

K.V. Ierosina plānā mainīt formulējumu un noteikt, ka pieļaujama cita cirte - apsaimniekošanas pasākums ar egļu izņemšanu.

S.L. Piekrīt, bet šīs darbības speciāli jāapraksta.

K.V. Individuālajos noteikumos (projektā) Nīcgales mežos ir atšķirības no citu teritoriju noteikumiem. Visā aizsargājamo ainavu apvidus teritorijā paredzēta mežaudzes dabiskā atjaunošanās. Kopšanas cirtēs saglabājami platlapji un apses, kā arī jauni oši, šo rekomendāciju ir ieteicis tauriņu eksperts, bet jāskatās, vai tas attiecas uz visu teritoriju.

S.L. Lūdz skaidrot, kā tas ir saprotams, vai būs jāiet un jāmēra koku lielums. Ko darīt ar slimiem kokiem?

V.P. Aizrāda, ka šāds noteikums ir nesaprotams un attiecībā uz laucēm tas traucēs lauču saglabāšanu.

K.V. Pieļauj, ka šo noteikumu no Individuālajiem noteikumiem var ņemt ārā un ielikt rekomendācijās.

S.L. Piedāvā, ka Individuālajos noteikumos jāraksta: „jāatstāj platlapji”, apsaimniekošanas gaitā tiks izvērtēti visi esošie oši, normālie un dzīvotspējīgie tiks atstāti.

Ineta Bružika (turpmāk - **I.B.**) Jautā, vai Nīcgales mežiem ir raksturīga ošu izkrišana.

Guna Novika (turpmāk **G.N**) Norāda, ka jāmaina esošais formulējums, jo pašreizējā redakcijā var saprast, ka 1 līdz 2 metus lieli oši ir jācērt.

K.V. Dabas lieguma zonā aizliegta mežsaimnieciskā darbība aizsargājamajos biotopos, izņemot atsevišķus gadījumus (bīstamie koki), aizliegta galvenā cirte, noteikti sezonāli ierobežojumi mežsaimnieciskajai darbībai. Runājot par citām cirtēm, plāna izstrādātāji nedrīkst atsaukties uz DA plānu, tāpēc noteikumos ir jānorāda, kuros nogabalos ir atļauta cirte, vai arī, ka tas notiek

saskaņā ar eksperta atzinumu. Piedāvā izvērtēt, kā ir labāk. Jautā, vai ir nepieciešams atstāt punktu, ka ainavu aizsardzības zonā aizliegta mežsaimnieciskā darbība aizsargājamajos biotopos.

S.L. Piekrīt, ka jāņem ārā.

K.V. Ir priekšlikums aizliegt kailcirti 20 m joslā gar biotopiem, veidojot buferzonas.

I.B. Piekrīt.

S.L. Lūdz uzrakstīt, ko biotopa buferzonā būs atļauts darīt, jo klasiskajā saimniekošanā buferzonā 10 m nedara neko, pēc tam atstāj pamežu. Vai tā tiks izdalīta kā atsevišķs meža nogabals? Jāprecizē, kas ar šo buferzonu notiek.

I.B. Vai šajā gadījumā neveidojas ekoloģiskie koridori?

S.L. Šajā gadījumā nē. Piezīmē, ka (LVM) noteikumiem par šādām buferzonām piekritīs vai tos noraidīs tikai pēc tam, kad būs zināms to pamatojums.

K.V. Norāda, ka eksperts ir minējis, ka kailcirte ir ietekmējusi lakšu audzi.

S.L. Aizrāda, ka īstenībā mežloks (laksis) no vecā nogabala ir aizgājis uz jaunaudzi, un tur tas ir saglabājies un ir dzīvotspējīgāks nekā vecajā mežā. Plānā ir redzams, ka lakis vairs nav mikroliegumā, bet ir izgājis ārpus tā. Par to ir runāts arī ar ekspertu.

K.V. Tad ekspertam būs jāmaina pamatojums plānā.

I.B. Ierosina Individuālajos noteikumos ierakstīt, ka šajā teritorijā ir aizliegtas Nacionālo bruņoto spēku mācības.

S.L. Piekrīt, jo LVM ir saskārušies ar problēmām šajā jautājumā citās aizsargājamās teritorijās, jo Individuālajos noteikumos tas nebija ierakstīts.

I.B. Jautā, kāds klātesošajiem ir viedoklis par orientēšanās sacensībām šādās teritorijās.

Maksims Balalaikins (turpmāk - *M.B.*) Varbūt ir jānorāda nevis orientēšanās sacensības, bet masu pasākumi.

I.B. Ierosina norādīt, ka orientēšanās sacensības nedrīkst rīkot putnu ligzdošanas periodā.

K.V. Aizrāda, ka Nīcgales meži nav izteikta putnu teritorija.

I.B. Ņemot vērā, ka Nīcgales meži ir neliela teritorija, orientēšanās sacensības tajā ir jāaizliedz, ir pietiekami daudz teritoriju, kur tās var rīkot.

M.B. Kāpēc tikai orientēšanos, var ierakstīt arī riteņbraukšanu.

I.B. Ļoti aktuāli ir arī bezceļa motocikli. Norāda, ka nav skaidrojuma kas ir masu pasākums, tāpēc izsniedzot atļaujas, nākas saskarties ar gadījumiem, kad apgalvo, ka sacensības nav masu pasākums.

S.L. Brīdina, ka nepareizs formulējums var radīt absurdas situācijas. Ja pie Nīcgales Lielā akmens ierodas kāzu ceremonija, 50 cilvēki, to arī var uztvert kā masu pasākumu. Vai tas būtu jāaizliedz?

M.B. Ierosina ierakstīt, ka ir aizliegta pārvietošanās ārpus ceļiem.

S.L. Piekrīt priekšlikumam.

I.B. Ņemot vērā, ka orientēšanās klubi ir jau izrādījuši interesi par sacensību rīkošanu dažādās aizsargājamajās teritorijās, ir nepieciešamas pamatot, kāpēc viņi to nedrīkst darīt.

K.V. Apsola pārdomāt formulējumu šādiem gadījumiem.

I.B. Lūdz pamatot kāpēc kailcirte ir noteikta 2 ha, nevis 3 ha. Ir bijušas diskusijas par to, ka, jo lielāka sadrumstalotība, jo tas ir sliktāk ainavai.

M.B. Norāda, ka fragmentācija ir pozitīva tauriņiem.

S.L. Kas ir domāts ar formulējumu: „ kailcirtes robežu pēc iespējas nosaka pa dabiskām robežām, kailcirtes platības vidū un malās saglabā vērtīgākos kokus un koku grupas” .

K.V. Ja nogabals ir lielāks par 1 h, kailcirtē gar nogabala malu neizcērt taisnu robežu, bet novērtē, ja tur ir vērtīgo koku grupas, tās atstāj.

S.L. Ierosina izņemt šo punktu, jo tam jābūt ļoti smalki precizētam.

M.B. Iespējams jānorāda, kādus kokus atstāt.

S.L. To nosaka likumdošana.

I.B. Uzskatu, ka jāvērtē arī no ainaviskā viedokļa, jo kailcirtes ir arī ainavas elements. Vai ir norādīts par kailciršu saslēgšanos?

S.L. Norāda, ka šajā gadījumā nav būtiski, jo ir ļoti neliela zona.

I.B. Ainava vienmēr ir atstāta novārtā, bet šai teritorijai nosaukums ir aizsargājamā ainavu teritorija. Norāda, ka Individuālajos noteikumos ir ļoti haotiski noteikumi par ainavu. Kas ir domāts ar formulējumu: „nedrīkst pieļaut darbību, kam ir būtiska ietekme uz ainavu”?

K.V. Ietekmes būtiskums ir jāizvērtē.

I.B. Kas to dara? Es uzskatu, ka mežsaimnieciskai darbībai ar regulārām izcirtumu platību robežām ir būtiska ietekme uz ainavu. Daugavpils novada teritorijas plānojums to sīki neapskata, uzskatu, ka tam ir jābūt noteiktam Individuālajos noteikumos. Ir jāizskaidro, kas ir būtiskums.

K.V. Norāda, ka, ja noteikumos ir jau atļautas kādas darbības, tad nevar vēlreiz vērtēt to būtisko ietekmi.

I.B. Ierosina blakus punktam par ainaviski vērtīgajām teritorijām likt ainavisko teritoriju karti.

M.B. Norāda, ka šīs teritorijas problēma ir tajā, ka tā ir vienveidīga un nevar izdalīt kādu atsevišķu ainavu.

I.B. Norāda uz Individuālo noteikumu punktā 22.1. teikto: ”ainaviski vērtīgās teritorijās, ja tādas noteiktas vietējās pašvaldības teritorijas plānojumā”.

M.B. Paskaidro, ka pašvaldības teritorijas plānojumā kā ainaviski vērtīga teritorija ir iezīmēta visa Nīcgales mežu teritorija, neizdalot atsevišķus nogabalus.

S.L. Jautā, kas ir vērtēts Ainaviskā vērtējuma kartē.

I.B. Norāda, ka pašlaik piedāvātais variants par ainaviskajām vērtībām ir grūti uztverams.

K.V. Kartēs ir redzamas tauriņiem nozīmīgās teritorijas un ainaviskās teritorijas, tās teritorijā gar ceļiem pārklājas.

S.L. Norāda, ka noteikumos noteiktais kailcirtes apmērs 1 ha nav sasaistīts ne ar vienu pielikumu.

K.V. Skaidro, ka tas ir aprakstīts kā meža nogabali, kas robežojas ar ceļu vai ar Saušupes palieni.

I.B. Ja ceļš ir iezīmēts kā ainaviski vērtīga teritorija, kā jārikojas, ja to grib uzlabot?

S.L. Norāda, ka ceļmalas ir jātīra, jo tas ir svarīgi tauriņiem.

I.B. Kāpēc ceļš ir ainaviski vērtīgs elements?

K.V. Jo ainavai ir būtiska pieejamība.

M.B. Skaidro, ka par ainaviski vērtīgu ceļš ir iezīmēts tāpēc, ka pa to pārvietojoties, var redzēt mežaudzes, kas savādākā veidā nav iespējams. Piezīmē, ka šajā teritorijā ainava nav daudzveidīga.

I.B. Kāda ir šīs teritorijas vērtīgākā ainava?

K.V. Saušupe ar palieņu pļavām, pļavas Mežvidos, lauces, platlapju meži. Šajā teritorijā ainavai ir cits mērogs, to nevar skatīt līdzībās ar citiem aizsargājamo ainavu apvidiem. Svarīgas ir detaļas, ainavas elementi. Daugavpils novada dome savos plānošanas dokumentos norāda, ka šajā teritorijā galvenais elements ir Nīcgales Lielais akmens. Jāskatās, lai tūristi nebūtu šokā par ainavu, kas redzama no ceļa, lai nākotnē tā būtu labāka, nekā tā ir šodien. Tāpēc noteikta ainaviski nozīmīga teritorija, jo tās vērtība ir jāuzlabo.

Juris Soms (turpmāk - **J.S.**) Norāda ka terminam „būtiska ietekme uz ainavu” metodoloģijas nav.

K.V. Norāda, ka likumdošanā noteikts, ka vietējā pašvaldība var noteikt papildu prasības, kas attiecas uz ainaviskajām vērtībām.

S.L. Norāda, ka nevajag sarežģīt, jo kaut kas tiek noteikts ar plānu, kaut kas ar Individuālajiem noteikumiem un tad vēl kaut ko nosaka pašvaldība. Ierosina izņemt liekās frāzes, bet noteikto 1 ha cirsma lielumu vajag sasaistīt ar kādu no pielikumiem.

V.P. Viss Individuālajos noteikumos minētais ir jāpamato ar atsaucēm uz plānu.

S.L. Pielikums par mežaudžu vecumiem ir lieks, jo 30 gadīga apse ar 30 gadīgu priedi nav salīdzināma. Ja atspoguļo mežaudžu vecumu, tad tas jāvērtē atbilstoši kokaudzes vecuma klasēm.

I.B. Lūdz izskaidrot Individuālo noteikumu punktu 11.17. apakšpunktu: „ aizliegts cirst kokus, kuru caurmērs 1,3 metru augstumā virs koku sakņu kakla pārsniedz 60 centimetrus, izņemot bīstamos kokus”. Vai tas attiecas tikai uz meža zemi?

K.V. Nosacījums attiecas uz visu teritoriju, ne tikai uz mežiem.

I.B. Cik aktuāls ir Individuālo noteikumu punkts 8.4. apakšpunkts: „aizliegts uzstādīt vēja elektrostacijas un citas būves, kuru augstākais punkts pārsniedz 30 metru augstumu.” Vai dabas lieguma zonā būves, kas ir mazākas par 30 m, ir atļautas?

S.L. Lai uzstādītu būvi, nepieciešama zemes lietojuma kategorijas maiņa.

S.L. Jautājums par Individuālo noteikumu 12.2. punktu: „aizliegts veikt mežsaimnieciskās darbības no 1. marta līdz 31. jūlijam”. Vai tas attiecas uz visu lieguma zonu, kā ir pamatots 1.marts, jo citām zonām ir 15.marts?

M.B. Tas nav attiecināms uz visu teritoriju, bet tikai uz lieguma zonu.

S.L. Vai tiešām vienai teritorijai būs dažādi apsaimniekošanas termiņi?

I.B. Individuālo noteikumu punkts 12.2.4.: „gadījumos, ja meteoroloģisko apstākļu dēļ putnu ligzdošana nav sākusies un ir saņemta Dabas aizsardzības pārvaldes rakstiska atļauja”. Kas būs tas, kas pasaka, ka nav sākusies putnu ligzdošana? Šeit būtu vajadzīgs ornitologa slēdziens.

S.L. Skatoties no apsaimniekotāja puses, ir gadījumi, kad februārī teritorijas applūst, bet marta sākumā ir sauss, tad nepieciešams izvest nocirstos kokus, lai tie nesabojātos, jo citādi ir lieli zaudējumi.

K.V. Vai dabas lieguma zona var kavēt izvešanu?

S.L. Izvešana notiek pa ceļiem, kas iet pa lieguma zonu.

K.V. Piedāvā noteikumus veikt piezīmi: „izņemot pa ceļiem”.

I.B. Jēdziens “mežsaimnieciska darbība” ir attiecināms uz visām darbībām mežā. Atļauja tās veikšanai ir jāizsniedz 3 dienu laikā, aizbraukt un pārbaudīt situāciju uz vietas nav laika.

K.V. Norāda, ka paredzētie sezonālie ierobežojumi attiecas tikai uz dabas lieguma zonu. Iespējams, sezonālie ierobežojumi jānosaka uz visu teritoriju. Veiksim labojumus: nosakot ierobežojumus no 15. marta līdz 31. jūlijam visā teritorijā. Kādi ir izņēmumi?

I.B. Ierosina, kā ierobežojumu noteikt: „izņemot putnu ligzdošanas laiku”, un izņemt punktu par laika apstākļiem.

K.V. Izņemot kokmateriālu izvešanu pa ceļiem.

M.B. Problēmu jau rada pārvietošanās ārpus ceļiem.

I.B. Nepiekrītu, smagās tehnikas intensīvā pārvietošanās pa meža ceļiem arī rada traucējumus.

S.L. Aizrāda, ka veidojas situācija, ka lauksaimniecības tehnika var pārvietoties, bet meža tehnika nē.

Pēteris Stikāns (turpmāk - **P.S.**) Lauksaimniecības tehnika šajā teritorijā pārvietojas samērā reti, ja vienīgi uz privātajiem mežiem. Sākoties pavasara šķīdoņiem vai rudens lietavām, šajā teritorijā regulāri tiek izvietotas ierobežojošās ceļazīmes.

I.B. Jautā klātesošo viedokli par mežizstrādes darbiem diennakts tumšajā laikā. Vai tas ir vērtējams?

S.L. Šeit cirsmas lielums ir tāds, kuru var izstrādāt 2 dienu laikā, ir jāizvēlas, vai tur strādāt un trokšņot 4 dienas vai 2 dienas.

K.V. Jautā, cik aktuāls tauriņu ekspertam ir punkts par ošiem.

M.B. Tas ir aktuāls teritorijās gar ceļiem, visā teritorijā tas nav aktuāls.

Klātesošie jautā, cik reāli ir uzturēt bebru skaitu – ne vairāk kā viena ģimene.

M.B. norāda, jo vairāk bebrus medī, jo vairāk tie atnāk, jo tie lielā skaitā dzīvo dīķos pie keramzīta rūpnīcas. Šajā teritorijā beбри tiek medīti intensīvi, bet pilnīgi izskaust tos nav iespējams.

V.P. Daba nemīl tukšumu. Tā ir LVM zeme un jābūt līguma attiecībām starp LVM un mednieku kolektīviem.

M.B. Mēs vērtējam, ko var darīt ar upi, diemžēl tur neko nevar darīt, jo, ja to padziļinās, tā var izzūt. Lai atbrīvotu Saušupi no bebru izveidotajiem aizsprostiem, līgumā ar mednieku kolektīviem ir jāparedz, ka viņi apseko upi un nojauc tos.

S.L. Vai plānā ir norādītas būtiskākās vietas, kur ir izveidoti šie aizsprosti?

V.P. Tās vietas var mainīties, tāpēc tos norādīt ir bezjēdzīgi.

S.L. Norāda, ka tabulas „Iepriekšējā DA plāna periodā veikto apsaimniekošanas pasākumu izvērtējums” (98. lpp.) struktūra atšķiras no citām, tāpēc tajā ir grūti orientēties. Pēc rūpīgas iepazīšanās ar to sniegs savus priekšlikumus.

V.P. Nepieciešams vienoties, vai Lielais akmens atrodas aizsargājamo ainavu apvidus teritorijā vai ārpus tās. Labāk lai ir iekšpusē, teritorijā jāiekļauj visa kadastra vienība.

Māris Nitcis (turpmāk - **M.N.**) norāda, ka tā būs robežu precizēšana.

V.P. Piekrīt, ka tā būs robežu precizēšana, bet galavārds jāsaka LVM, jo tā ir viņu teritorija. Ierosina blakus esošo mikroliegumu iekļaut dabas lieguma zonā un pēc tam likvidēt kā mikroliegumu.

K.V. Ar šo priekšlikumu bija jānāk ātrāk, jo tam ir nepieciešama izpēte. Mikroliegumā ir stingrākas prasības. Mikroliegumu ir vieglāk apsaimniekot kā teritoriju ar specifiskiem nosacījumiem.

M.N. Norāda, ka kadastra robežas nesakrīt ar mežaudžu plāniem, tāpēc robeža jāciparo pa meža nogabaliem.

S.L. Piekrīt.

V.P. Piedāvā ieviest plānā nodaļu, kas sauktos briofīti, pievēršot uzmanību sūnām, kas aug uz apsēm, līdz šim šī flora nav pētīta. Jānosaka pasākumi, kas veicami briofītu izpētei, lai varētu akcentēt apšu nozīmi mežaudzē. Rezultātā, pēc cirsmu izstrādes būtu jāveicina to atjaunošana, pirmkārt ar apsi.

S.L. Norāda, ja gāršās atjaunošanās notiek dabiski, tad tur prioritāri atjaunosies apse.

S.L. Norāda, ka spēkā esošā DA plāna apsaimniekošanas pasākumu izvērtējumā jāprecizē, kas ir atbildīgs par informatīvo zīmju uzstādīšanu - pašvaldība, nevis LVM .

K.V. Norāda, ka minētā informācija ņemta no iepriekšējā plāna un to labot nevar.

S.L. Jautā, ko nozīmē tabulas „Iepriekšējā DA plāna periodā veikto apsaimniekošanas pasākumu izvērtējums” (98 lpp.) 8.punktā rakstītais: „Ainavu aizsardzības zona nav izveidota”.

K.V. Skaidro, ka iepriekšējā plānā bija paredzēts izveidot ainavu aizsardzības zonu, bet tā netika izveidota, citādi to definēt nav iespējams.

S.L. Izsaka priekšlikumu norādīt, ka ainavu aizsardzības režīms tika nodrošināts, jo apsaimniekošana tika veikta saskaņā ar režīmu.

K.V. Piedāvā formulējumu „Apsaimniekošana tika veikta atbilstoši plānotajam, bet zona netika izveidota”

S.L. Piekrīt.

S.L. Kas ir domāts ar tabulas „Iepriekšējā DA plāna periodā veikto apsaimniekošanas pasākumu izvērtējums” (98. lpp.) 12.punkts: „Katru gadu tiek novēroti un regulāri nojaukti 5-6 grāvji”, iespējams, te bija domāti „Dambji”.

V.P. Lūdz precizēt informāciju tabulas „Iepriekšējā DA plāna periodā veikto apsaimniekošanas pasākumu izvērtējums” (98. lpp.) 11 punktā, norādot, kādā garumā ir tīrīti grāvji.

S.L. Nav pārliecināta vai tas ir nepieciešams.

K.V. Norāda, ka situācijas analīzei tas varētu būt svarīgi.

V.P. Kā saprast tabulas „Iepriekšējā DA plāna periodā veikto apsaimniekošanas pasākumu izvērtējums” (98. lpp.) 4.punktā teikto, ka lauksaimniecības zemes tika pļautas. Vai tīrumi tika apsaimniekoti, vai nē.

S.L. Tīrumi tika apsaimniekoti.

Jolanta Bāra (turpmāk - **J.B.**). Mednieku kolektīvi apsaimnieko tīrumus.

M.B. Tur ir sasēts āboliņš.

V.P. Ja tīrumi var pārvērsties par zālāju, tad tas ir jānorāda. Jāsaprot, ka šīs teritorijas apsaimniekošana notiek saskaņā ar medību platību nomas līgumu. Plāna izstrādātājiem vajadzētu būt pieejamam līgumam, lai neparedzētu kaut kādas darbības, kas nav noteiktas līgumā.

S.L. Lai saņemtu līguma kopiju, ir jāgriežas LVM rakstiski.

M.B. Pieļauj iespēju, ka līgumu var saņemt no mednieku kolektīva.

V.P. Ierosina paredzēt, ka pēc pašlaik spēkā esošā līguma termiņa beigām tajā jāiekļauj noteikums tīrumus nevis art, bet veidot par zālāju.

I.B. Piezīmē, ka svarīgi ir nepieļaut invazīvo sugu ievazāšanu.

M.B. Lielākais risks ir ievazāt invazīvās sugas ar meža tehniku.

S.L. Norāda, ka speciāli to neviens nedara.

I.B. Norāda, ka apsaimniekotājs ir atbildīgs, lai viņa darbību rezultātā netiktu ievazātas invazīvās sugas, kas minētas regulā.

M.B. Norāda, ka regula ar esošo dabisko situāciju nesakrīt.

I.B. Dabas aizsardzības pārvaldei jautājums par invazīvo sugu izplatīšanās nepieļaušanu ir prioritāte.

S.L. Norāda, ka LVM nav ieinteresēta invazīvo sugu izplatībā un veic daudz darbību to apkarošanai.

S.L. Jautā, ko nozīmē, ka teritorija nozīmēta kā B.

K.V. Skaidro, kas tas nozīmē, ka tā ir teritorija putniem.

S.L. Ierosina pie Saušupes pļavu pļaušanas ierakstīt „Vismaz 1 reizi 3 gados”. Lūdz mainīt formulējumu „stigas seguma uzlabošana”, jo stīgām nav seguma, ko uzlabot.

V.P. Norāda, ka 2.2. apsaimniekošanas pasākumā ir aizmirstas apses, ir tikai platlapju piemistrojuma saglabāšana. Kāpēc nav minēti boreālie meži?

M.B. Boreālie meži šajā teritorija nav prioritārie.

V.P. Ja netiks plānoti pasākumi apšu saglabāšanai, mežistrādes rezultātā mežā vairs nebūs vecās apses.

S.L. Apšu audzes šajā teritorija nav īpaši vecas.

K.V. Teritorijā ir apšu jaunaudzis, pasākums "platlapju piemistrojuma palielināšana" ir paredzēts apšu tīraudzēs līdz 20 gadu vecumam.

V.P. Kompromisam iesaka formulējumu „maksimāli jāzaglabā platlapju un apšu meža nogabali”. Īpaši veicināma biotopu *Veci jaukti platlapju meži 2. varianta*, kā arī *Lakstaugiem bagāti egļu meži* veidošanās.

S.L. Piekrīt.

K.V. Kas uzstāda informatīvos standus?

J.B. Pašvaldība svešā zemē to darīt nevar. Vai LVM var uzstādīt stendu pie Ziedoņa liepām?

S.L. Ja pašvaldība dos informāciju, tad jā.

Uzraudzības grupas locekļi vienojas:

1. Dabas aizsardzības plāna projekts aizsargājamo ainavu apvidum "Nīcgales meži" ir nododams sabiedriskajai apspriešanai pēc šajā sanāksmē izteikto un līdz 22.02.2019. uzraudzības grupas locekļu rakstiski plāna izstrādātājam nosūtīto komentāru, priekšlikumu un labojumu iestrādes plāna projektā.
2. Plāna izstrādātājs nosūta saskaņā ar uzraudzības grupas priekšlikumiem koriģēto plāna redakciju visiem uzraudzības grupas dalībniekiem (vismaz 5 darba dienas pirms sanāksmes sasaukšanas) kopā ar uzaicinājumu uz sanākumi.
3. Saskaņā ar Ministru kabineta 09.10.2007. noteikumu Nr.686 "Noteikumi par īpaši aizsargājamās dabas teritorijas dabas aizsardzības plāna saturu un izstrādes kārtību" 28.punktu aizsargājamo ainavu apvidus "Nīcgales meži" dabas aizsardzības plāna projekta sabiedriskā apspriešana ir jāsarīko viena mēneša laikā pēc uzraudzības grupas sanāksmē pieņemtā lēmuma par plāna projekta gatavību sabiedriskajai apspriešanai. Resursu (laika un finansiālo) taupīšanas nolūkos, lēmuma pieņemšanai, vai Plāna 3.redakciju var nodot sabiedriskai apspriešanai, var sasaukt neklātienē sanākumi.

Sanāksme noslēdzās 13.45.

Sanāksmes vadītājs Valdis Pilāts

**SABIEDRISKĀS APSPRIEŠANAS
SANĀKSME
(2019. GADA 25. APRĪLĪ)**

6.2. Priekšlikumi par aizsargājamās teritorijas individuālo aizsardzības un izmantošanas noteikumu projektu, ieteicamo teritorijas funkcionālo zonējumu

Izvērtējot pašlaik spēkā esošo tiesisko regulējumu, kas attiecas uz AAA “Nīcgales meži”, secināts, ka MK 2010. gada 26. oktobra noteikumi Nr. 264 “Īpaši aizsargājamo dabas teritoriju vispārējie aizsardzības un izmantošanas noteikumi” nenodrošina pietiekamu teritorijas dabas un ainavas vērtību aizsardzību, ir nepieciešams izstrādāt AAA individuālos aizsardzības un izmantošanas noteikumus, kas iekļauj teritorijas funkcionālo zonējumu.

Tā kā veci jaukti platlapju meži ir AAA izplatītākais aizsargājamais biotops, platlapji, jo sevišķi oši, un apses ir nozīmīgi aizsargājamo tauriņu sugu labvēlīga aizsardzības stāvokļa nodrošināšanai, visā AAA teritorijā ir noteikti aprobežojumi meža atjaunošanai un kopšanai, lai veicinātu platlapju koku sugu un apses izplatību.

Lai nodrošinātu īpaši aizsargājamo meža biotopu saglabāšanu un ilgtspējīgu pastāvēšanu, saglabātu īpaši aizsargājamo sugu dzīvotnes un mazinātu biotopu un dzīvotņu fragmentāciju, AAA nepieciešams veidot teritoriju, kurā nenotiek intensīva mežsaimnieciskā darbība, tiek praktizēta neiejaukšanās vai tiek plānoti un veikti speciāli sugu dzīvotņu un biotopu apsaimniekošanas pasākumi – dabas lieguma zonu (13. pielikums).

Dabas lieguma zonas noteikšanas mērķi ir:

- īpaši aizsargājamo meža biotopu saglabāšana labvēlīgā aizsardzības stāvoklī,
- jaunu aizsargājamo biotopu platību veidošanās sekmēšana, pateicoties neiejaukšanās režīmam un/vai mērķtiecīgiem biotopu apsaimniekošanas pasākumiem, samazinot fragmentāciju un veicinot ekoloģiski ilgtspējīgu biotopu agregāciju veidošanos,
- ar veciem mežiem saistītu retu un aizsargājamo sugu dzīvotņu saglabāšana labvēlīgā aizsardzības stāvoklī.

Dabas lieguma zonā plānots iekļaut esošos aizsargājamās meža biotopus un īpaši aizsargājamo sugu dzīvotnes, kuru labvēlīga aizsardzības stāvokļa nodrošināšanai nepieciešams neiejaukšanās režīms (skat. 13. pielikumu). Izvērtējot aizsargājamo biotopu telpisko izvietojumu, aizsargājamo biotopu tuvumā esošo mežaudžu augšanas apstākļu tipu, koku sugu sastāvu un audzes vecumu, noteikti potenciālie un nākotnes biotopi, DA plāna apsaimniekošanas pasākumu sadaļā norādot to mērķa biotopu (aizsargājamo biotopu, par kādu minētais meža nogabals varētu kļūt tuvākā vai tālākā nākotnē) un ieteicamos apsaimniekošanas pasākumus. Potenciālos un nākotnes biotopus paredzēts iekļaut dabas lieguma zonā.

Dabas lieguma zonā, lai aizsargātu īpaši aizsargājamās meža biotopus un ar veciem mežiem saistītu aizsargājamo sugu dzīvotnes, noteikts galvenās un sanitārās cirtes aizliegums. Kopšanas cirtes un citas cirtes veikšanai noteikti speciāli nosacījumi.

Teritorijas daļā, kas neietilpst dabas lieguma zonā, noteikta ainavu aizsardzības zona. Ainavu aizsardzības zonā pārsvarā tiek saglabāti pašlaik spēkā esošie aizsardzības un izmantošanas

noteikumi. Lai nodrošinātu dabas un ainavas vērtību aizsardzību, samazināta kailcirtes maksimāli atļautā platība līdz 2 ha.

Lai saglabātu aizsargājamo tauriņu sugu populācijas labvēlīgā aizsardzības stāvoklī un nodrošinātu ainavu kvalitātes paaugstināšanos ainaviski nozīmīgās teritorijās, meža nogabalos, kas robežojas ar mežsaimniecības ceļu vai Saušupes palienes zālāju, noteiktas papildu prasības meža apsaimniekošanai.

Plānojot mežsaimniecisko darbību tauriņiem un ainaviski nozīmīgā teritorijā, ir atbalstāma neintensīva mežu ciršana kailcirtēs. Izcirtumi, kas atjaunojas ar lapkokiem, nodrošina tauriņu sugām labvēlīgus apstākļus, paplašinot kāpuru attīstībai piemērotas dzīvotnes AAA teritorijā. Ņemot vērā būtisko teritorijas fragmentāciju un lielu izcirtumu īpatsvaru, ir jāsamazina vienlaidus kailciršu platība līdz 1 ha, kas veicinās teritorijas ilgtspējīgu piemērotību tauriņiem. Kailciršu plānošanā jāiesaista bezmugurkaulnieku eksperts.

Tauriņu sugām un ainavas kvalitātei ir būtiska pēc iespējas garāka ekotona josla, tāpēc kailciršu plānošanā pēc iespējas jā saglabā vērtīgāko koku grupas kailcirtes malās un vidū, saglabājot tajās arī paaugu un pamežu. Lai kailcirtes iekļautos AAA ainavas nelielajā mērogā, ierobežots kailcirtes maksimālais vienlaidus atvērums uz ceļa pusi, kas nevar būt lielāks par 50 m.

Individuālos aizsardzības un izmantošanas noteikumus nepieciešams apstiprināt pēc iespējas ātrāk, lai dabas lieguma zonā iekļautie mežu nogabali turpmāk netiktu iekļauti kopējā tāmē, pēc kuras aprēķina valsts mežos iegūstamās koksnes daudzumu.

Aizsargājamo ainavu apvidus "Nīcgales meži" individuālie aizsardzības un izmantošanas noteikumi

Izdoti saskaņā ar likuma "[Par īpaši aizsargājamām dabas teritorijām](#)" [13.](#) panta otro daļu, [14.](#) panta otro daļu un [17.](#) panta otro daļu

I. Vispārīgie jautājumi

1. Noteikumi nosaka:

1.1. aizsargājamo ainavu apvidus "Nīcgales meži" (turpmāk – aizsargājamo ainavu apvidus) individuālo aizsardzības un izmantošanas kārtību;

1.2. aizsargājamo ainavu apvidus apzīmēšanai dabā lietojamās speciālās informatīvās zīmes paraugu, tās izveidošanas un lietošanas kārtību;

1.3. aizsargājamo ainavu apvidū esošos dabas pieminekļus – aizsargājamās kokus, kā arī aizsargājamo koku un aizsargājamo ģeoloģisko un ģeomorfoloģisko dabas pieminekļu – dižakmeņu – aizsardzības un izmantošanas kārtību.

2. Aizsargājamo ainavu apvidus izveidots, lai aizsargātu Latvijas un Eiropas Savienības nozīmes aizsargājamās biotopus un sugas, jo sevišķi aizsargājamās tauriņu sugas, un Nīcgales Lielā akmens apkārtnes ainavu.

3. Aizsargājamo ainavu apvidū ir noteiktas šādas funkcionālās zonas:

3.1. dabas lieguma zona;

3.2. ainavu aizsardzības zona, kurā ietilpst ainaviski un tauriņiem nozīmīgā teritorija.

Ainavu aizsardzības zonas daļa gar ceļiem un gar Saušupi, kur ietilpst potenciāli vērtīgi meža biotopi, ir noteikta kā ainaviski un tauriņiem nozīmīgā teritorija, kurā noteiktas papildu prasības meža zemju apsaimniekošanā, lai nodrošinātu aizsargājamo tauriņu sugu saglabāšanos un ainavas kvalitātes uzlabošanos.

4. Aizsargājamo ainavu apvidus platība ir 917 hektāri. Aizsargājamo ainavu apvidus funkcionālo zonu shēma noteikta šo noteikumu [1.](#) pielikumā.

5. Aizsargājamo ainavu apvidus robežas dabā apzīmē ar speciālu informatīvu zīmi. Speciālās informatīvās zīmes paraugs, tās izveidošanas un lietošanas kārtība noteikta šo noteikumu [3](#) pielikumā.

6. Dabas aizsardzības pārvalde nosaka ierobežotas pieejamības statusu informācijai par aizsargājamo ainavu apvidū esošo īpaši aizsargājamo sugu dzīvotņu un īpaši aizsargājamo biotopu atrašanās vietu, ja tās atklāšana var kaitēt dabas aizsardzībai. Šādu informāciju izplata tikai ar Dabas aizsardzības pārvaldes rakstisku atļauju.

7. Dabas aizsardzības pārvalde, izsniedzot rakstisku atļauju šajos noteikumos minētajām darbībām, izmanto aizsargājamo ainavu apvidus dabas aizsardzības plānā ietvertu informāciju un jaunāko pieejamo informāciju par īpaši aizsargājamām sugām un biotopiem. Dabas aizsardzības pārvaldes atļauja nav nepieciešama šajos noteikumos minētajām darbībām, kurām saskaņā ar normatīvajiem aktiem par ietekmes uz vidi novērtējumu Valsts vides dienests izsniedz tehniskos noteikumus vai veic sākotnējo ietekmes uz vidi novērtējumu. Ja šādu darbību rezultātā tiek mainīta zemes lietošanas kategorija, šajos noteikumos minētā Dabas aizsardzības pārvaldes atļauja zemes lietošanas kategorijas maiņai nav nepieciešama. Vērtējot šādas darbības, vienlaikus izvērtē zemes lietošanas kategorijas maiņas iespējamību.

II. Vispārīgie aprobežojumi visā aizsargājamo ainavu apvidus teritorijā

8. Visā aizsargājamo ainavu apvidus teritorijā aizliegts:

8.1. lietot minerālmēslus un ķīmiskos augu aizsardzības līdzekļus mežaudzēs, izņemot repelentus pārnadžu atbaidīšanai un feromonus koku stumbra kaitēkļu ierobežošanai;

8.3. audzēt ģenētiski modificētus kultūraugus un bioloģiski invazīvās sugas;

8.4. uzstādīt vēja elektrostacijas un citas būves, kuru augstākais punkts pārsniedz 30 metru augstumu,

8.5. dedzināt sausās zāles platības, kā arī meža zemsedzi. Aizliegums neattiecas uz ekosistēmu, īpaši aizsargājamo sugu dzīvotņu un īpaši aizsargājamo biotopu aizsardzības, saglabāšanas un atjaunošanas pasākumiem, kuru veikšanai ir saņemta Dabas aizsardzības pārvaldes rakstiska atļauja un par kuriem ir rakstiski informēta par ugunsdrošību un ugunsdzēsību atbildīgā institūcija;

8.6. kurināt ugunsiskus ārpus speciāli ierīkotām vietām, kuras nodrošina uguns tālāku neizplatīšanos, izņemot ugunsiskus ciršanas atlieku sadedzināšanai atbilstoši meža apsaimniekošanu regulējošiem normatīvajiem aktiem un ugunsdrošību un ugunsdzēsību regulējošiem normatīvajiem aktiem;

8.7. pļaut lauksaimniecībā izmantojamās zemes un lauces virzienā no malām uz centru. Nelīdzena reljefa apstākļos pļauj slejās virzienā no lauka atklātās malas (arī no ceļa, atklāta grāvja, žoga, upes) uz krūmāju vai mežu;

8.8. bojāt vai iznīcināt (arī uzarot, kultivējot, ieaudzējot mežu, mēslojot ar minerālmēsliem vai šķidrajiem kūtsmēsliem) meža lauces;

8.9. atjaunot un ieaudzēt mežu sējot vai stādot, uz dabiski atjaunojamām mežaudzēm nav attiecināmi saskaņā ar Meža likumu noteiktie meža atjaunošanas termiņi;

8.10. veikt mežsaimniecisko darbību no 15. marta līdz 31. jūlijam, izņemot:

8.10.1. meža nekoksnes vērtību ieguvi;

8.10.2. bīstamo koku ciršanu un novākšanu;

8.10.3. meža ugunsdrošības un ugunsdzēsības pasākumus;

8.10.4. kokmateriālu izvešanu pa ceļiem no krautuvēm, kas izvietotas ceļu malās;

8.11. rīkot ātrumsacensības, to treniņbraucienus un izmēģinājuma braucienus ar mehāniskajiem transportlīdzekļiem.

8.12. ierīkot medijamo dzīvnieku piebarošanas vietas, kā arī brīvā dabā novietot lauksaimniecības un pārtikas produktus. Ja ir saņemta Dabas aizsardzības pārvaldes rakstiska atļauja, laikposmā no 1. decembra līdz 1. martam vietās, kur tas neapdraud īpaši aizsargājamo sugu dzīvotnes vai īpaši aizsargājamus biotopus, pieļaujama dzīvnieku piebarošana ar sienu, novietojot sienu vismaz viena metra augstumā no zemes.

Nav vēlama meža dzīvnieku piebarošanas vietu ierīkošana esošajās vairodzenes un citu aizsargājamo augu atradnēs, kā arī īpaši aizsargājamus biotopus un to tuvumā, dzīvnieku piebarošanas vietu izvietošana iespējama, saņemot Dabas aizsardzības pārvaldes atļauju.

9. Visā aizsargājamo ainavu apvidus teritorijā bez Dabas aizsardzības pārvaldes rakstiskas atļaujas aizliegts ierīkot jaunus publiski pieejamus dabas tūrisma un izziņas infrastruktūras objektus.

10. Cērtot kokus kopšanas cirtē gāršas, platlapju āreņa un vēra meža augšanas apstākļu tipos, vispirms izcērt bērzus un egles, saglabājot platlapjus un apses.

III. Dabas lieguma zona

11. Dabas lieguma zona izveidota, lai saglabātu dabas vērtības – retus un aizsargājamus mežu, zālāju un ūdeņu biotopus, augu un dzīvnieku sugas un to dzīvotnes.

12. Dabas lieguma zonā aizliegts:

12.1. pārvietoties (arī apstāties un stāvēt) ar mehāniskajiem transportlīdzekļiem, tai skaitā ar automašīnām, traktortehniku, motocikliem, tricikliem, kvadricikliem, mopēdiem un sniega motocikliem, izņemot gadījumu, ja pārvietošanās ir saistīta ar šo teritoriju apsaimniekošanu, uzraudzību, ugunsapsardzību vai glābšanas un meklēšanas darbiem;

12.2. būvēt hidrotehniskas būves un ierīkot meliorācijas sistēmas, veikt to pārbūvi, atjaunošanu un uzturēšanu (arī grāvju tīrīšanu un to krastu kopšanu), izņemot caurteku būvi un atjaunošanu ceļu uzturēšanas vajadzībām un gadījumu, ja ir saņemta Dabas aizsardzības pārvaldes rakstiska atļauja un tas nepieciešams, lai:

12.2.1. novērstu teritoriju applūšanu ārpus dabas lieguma zonas teritorijas vai līdz šim neapplūdušu teritoriju applūšanu;

12.2.2. nodrošinātu upju dabiskā tecējuma un ūdenstecēm un ūdenstilpēm piegulošo teritoriju hidroloģiskā režīma atjaunošanu;

12.2.3. nodrošinātu īpaši aizsargājamo sugu dzīvotņu un īpaši aizsargājamo biotopu aizsardzības, saglabāšanas un atjaunošanas pasākumu īstenošanu;

12.3. nosusināt mežaudzes slapjās minerālaugsnēs un slapjās kūdras augsnēs, kā arī veikt darbības, kas izraisa pazemes ūdeņu, gruntsūdeņu vai virszemes ūdeņu līmeņa maiņu, izņemot gadījumu, ja ir saņemta Dabas aizsardzības pārvaldes rakstiska atļauja un tas nepieciešams īpaši aizsargājamo sugu dzīvotņu un īpaši aizsargājamo biotopu aizsardzības, saglabāšanas un atjaunošanas pasākumu īstenošanai;

12.4. veikt darbības, kuru rezultātā tiek mainīta upju, vecupju un strautu krasta līnija un gultne, izņemot darbības upju dabiskā tecējuma vai ūdenstecēm un ūdenstilpēm piegulošo teritoriju dabiskā hidroloģiskā režīma atjaunošanai;

12.5. pārveidot reljefu un iegūt derīgos izrakteņus, izņemot pazemes ūdens ieguvi;

12.6. veikt darbības, kuru rezultātā tiek mainīta meža zemes lietošanas kategorija, izņemot:

12.6.1. dabiski applūdušas zemes lietošanas kategorijas maiņu uz dabā konstatēto zemes lietošanas kategoriju;

12.6.2. darbības, kuru veikšanai ir saņemta Dabas aizsardzības pārvaldes rakstiska atļauja, šādos gadījumos:

12.6.2.1. īpaši aizsargājamo sugu dzīvotņu un īpaši aizsargājamo biotopu aizsardzības, saglabāšanas un atjaunošanas pasākumu īstenošanai;

12.6.2.2. publiski pieejamu dabas tūrisma un izziņas infrastruktūras objektu (piemēram, taku, maršrutu, skatu torņu, informācijas stendu, norādes zīmju, telšu vietu, stāvlaukumu, informācijas centru) ierīkošanai;

12.6.2.3. inženierbūvju (tai skaitā ceļu) atjaunošanai un pārbūvei, ja tiek mainīts trases platums un novietojums;

12.7. bojāt meža zemsedzes veģetāciju, izņemot gadījumu, ja ir saņemta Dabas aizsardzības pārvaldes rakstiska atļauja un tas nepieciešams īpaši aizsargājamo sugu dzīvotņu un īpaši aizsargājamo biotopu aizsardzības, saglabāšanas un atjaunošanas pasākumu īstenošanai;

12.8. ierīkot ierobežotā platībā turētu savvaļas sugu lauksaimniecības dzīvnieku audzētavas un iežogotas platības to turēšanai nebrīvē, izņemot gadījumu, ja ir saņemta Dabas aizsardzības pārvaldes rakstiska atļauja un tas nepieciešams īpaši aizsargājamo sugu dzīvotņu un īpaši aizsargājamo biotopu aizsardzībai, saglabāšanai un atjaunošanai;

12.9. iežogot meža zemes (izņemot šo noteikumu 12.8. apakšpunktā minēto gadījumu),

12.10. rīkot brīvā dabā ārpus esošajiem ceļiem un labiekārtotiem apskates objektiem publiskus pasākumus un nometnes, sporta, piedzīvojumu un citu veidu sacensības, Nacionālo bruņoto spēku un civilās aizsardzības mācības.

13. Dabas lieguma zonā meža zemēs aizliegts:

13.1. veikt mežsaimniecisko darbību Latvijas un Eiropas Savienības nozīmes īpaši aizsargājamos mežu biotopos, kas reģistrēti dabas datu pārvaldības sistēmā kā īpaši aizsargājami biotopi, izņemot:

13.1.1. meža nekoksnes vērtību ieguvi;

13.1.2. bīstamo koku (koki, kas apdraud cilvēku dzīvību un veselību, tuvumā esošās ēkas vai infrastruktūras objektus) ciršanu, ja ir saņemta Dabas aizsardzības pārvaldes rakstiska atļauja;

13.2. cirst kokus galvenajā, sanitārajā un rekonstruktīvajā cirtē;

13.3. cirst kokus kopšanas cirtē, ja mežaudzes pirmā stāva valdošās koku sugas vecums pārsniedz:

13.3.1. priežu mežaudzēm – 70 gadu;

13.3.2. egļu, bērzu, melnalkšņu un platlapju mežaudzēm – 50 gadu;

13.3.3. apšu mežaudzēm – 30 gadu;

13.4. atzarot augošus kokus mežaudzēs, izņemot koku atzarošanu skatu punktu ierīkošanai un uzturēšanai, lineāro komunikāciju uzturēšanai, kā arī satiksmes drošībai uz ceļiem;

13.5. būvēt jaunus mežsaimniecības (komersantu) ceļus.

14. Kokus citā cirtē cērt atbilstoši meža biotopu aizsardzības jomā sertificēta eksperta atzinumam vai atbilstoši šādiem nosacījumiem: lai veicinātu platlapju sugu un apšu īpatsvara palielināšanos, veicot citu cirti egļu audzēs, egles var izcirst laukumu veidā, uz vienu mežaudzes hektāru veido atvērumus, kas nav lielāki par 0,3 hektāriem. Mežaudzes kopējo šķērslaukumu nesamazina zem kritiskā šķērslaukuma;

Lai sekmētu egļu tīraudžu bioloģiskās daudzveidības palielināšanos un platlapju un apšu “ienākšanu” egļu audzēs, veicama cirte, būtiski samazinot egļu īpatsvaru, kas aprakstīta 2.2.2. apsaimniekošanas pasākumā.

15. Dabas lieguma zonā mežaudzēs uz hektāru saglabā ne mazāk kā 20 kubikmetru sausu stāvošu koku, svaigi vēja gāztu koku (izņemot egles) un kritalu, kuru diametrs resnākajā vietā pārsniedz 25 centimetrus. Ja to kopējais apjoms ir lielāks, vispirms saglabā resnākos kokus.

16. Uz mežaudzēm, kurās vējgāzes, vējlauzes, slimību infekcijas vai kaitēkļu invāzijas dēļ mežaudzes šķērslaukums kļuvis mazāks par kritisko šķērslaukumu un vēja gāztie, bojātie, sausie stāvošie koki un kritalas netiek izvāktas, neattiecina meža atjaunošanas un jaunaudžu kopšanas prasības.

17. Sausos kokus un kritalas šo noteikumu 14. punktā minētajā apjomā, kā arī nocirstos bīstamos kokus, ja to diametrs resnākajā vietā pārsniedz 25 centimetrus, un nocirsto koku celmus atstāj mežaudzē, lai nodrošinātu trūdošo (atmirušo) koksni kā dzīvesvietu meža ekosistēmā svarīgām sugām.

18. Cērtot kokus kopšanas cirtē, uz cirsmas hektāru saglabā vismaz 15 augtspējīgus vecākos un lielāko izmēru kokus (ekoloģiskos kokus), vispirms saglabājot resnākās (koku caurmērs ir lielāks

par valdošās koku sugas koku vidējo caurmēru) priedes, ozolus, liepas, ošus, gobas, vīksnas, melnalkšņus un kļavas, kā arī kokus ar lieliem un resniem zariem, dobumainus kokus un kokus ar deguma rētām. Ja šādu koku mežaudzē nav, vispirms saglabā apses un bērzus.

19. Dabas lieguma zonā koku ciršanu slapjainos, purvainos, āreņos un kūdreņos veic ziemā augsnes sasaluma apstākļos vai vasarā sausas augsnes apstākļos.

20. Dabas lieguma zonā zemes vienību sadalīšana atļauta tikai tad, ja katras atsevišķās zemes vienības platība pēc sadalīšanas nav mazāka par 10 hektāriem. Šis nosacījums neattiecas uz zemes vienībām, kas tiek atdalītas publiski pieejamu dabas tūrisma un izziņas infrastruktūras objektu būvniecībai, kā arī inženierbūvju atjaunošanai, pārbūvei vai uzturēšanai.

IV. Ainavu aizsardzības zona

21. Ainavu aizsardzības zona ir izveidota, lai nodrošinātu un sekmētu aizsargājamo ainavu apvidus teritorijas bioloģiskās un ainavu daudzveidības saglabāšanos un ainavu estētiskās kvalitātes uzlabošanu.

22. Ainavu aizsardzības zonā aizliegts:

22.1. veikt darbības, kas būtiski pārveido ainavu un tās elementus, izmaina kultūrvēsturiskās vides īpatnības un reģionam raksturīgos ainavu elementus,

22.2. veikt kailcirtes 20 metru joslā ap Dabas datu pārvaldības sistēmā reģistrētiem Eiropas Savienības nozīmes aizsargājamiem biotopiem Staignāju meži 9080*,

Biotopa aizsardzībai gandrīz visos gadījumos nepieciešama buferzona, lai mazinātu malas efektu un nodrošinātu stabilus mikroklimata apstākļus, buferzonā nav pieļaujama izcirtuma veikšana. Buferzonas noteikšanā jāņem vērā vietas apstākļi, parasti platums var būt līdz 30 m (Auniņš A. red. 2013, 206. lpp.)

23. Zemes vienību sadalīšana atļauta tikai gadījumos, ja katras atsevišķās zemes vienības platība pēc sadalīšanas nav mazāka par 2 hektāriem. Šis nosacījums neattiecas uz zemes vienībām, kas tiek atdalītas infrastruktūras un inženierkomunikāciju būvniecībai vai uzturēšanai un kuru apbūves nosacījumus nosaka vietējās pašvaldības teritorijas plānojumā.

24. Maksimāli pieļaujamā kailcirtes platība ir divi hektāri.

25. Galvenajā cirtē un kopšanas cirtē saglabājamus kokus pēc iespējas atstāj grupās, saglabājot tajās arī paaugu vai pamežu.

Kailcirtes platības samazināšana un koku atstāšana grupās samazina vienlaidus izcirtuma platību, samazinot kailcirtes negatīvo ietekmi uz biotopu fragmentāciju, un pagarinot ekotona joslu, kas nepieciešama tauriņu sugām, kā arī samazina negatīvo ietekmi uz ainavu.

26. Lai saglabātu aizsargājamo tauriņu sugu populācijas labvēlīgā aizsardzības stāvoklī un nodrošinātu ainavu kvalitātes paaugstināšanos, ainaviski un tauriņiem nozīmīgajā teritorijā, kas

noteikta šo noteikumu 2. pielikumā, papildus ainavu aizsardzības zonas prasībām noteiktas sekojošas prasības meža apsaimniekošanai:

26.1. cērtot kokus galvenajā vai kopšanas cirtē, uz cirmsas hektāru saglabā vismaz 10 augtspējīgus vecākos un lielāko izmēru kokus (ekoloģiskos kokus), vispirms saglabājot augtspējīgus vecākos un lielāko izmēru platlapjus un apses (ekoloģiskos kokus), kā arī kokus ar lieliem un resniem zariem, dobumainus kokus un kokus ar deguma rētām,

26.2. maksimāli pieļaujamā kailcirtes platība ir viens hektārs,

26.3. kailcirtes robežu pēc iespējas nosaka pa dabiskām robežām, izvairoties no taisnām līnijām, lai veidotos pēc iespējas garāka ekotona josla,

Kailcirtes platības samazināšana un koku atstāšana grupās samazina vienlaidus izcirtuma platību, samazina kailcirtes negatīvo ietekmi uz biotopu fragmentāciju, pagarina ekotona joslu, kas nepieciešama tauriņu sugām, samazina negatīvo ietekmi uz ainavu.

26.4. kailcirtes vidus daļā un malās saglabā vērtīgākos kokus un koku grupas, saglabājot tajās arī paaugu vai pamežu, vispirms saglabājot augtspējīgus vecākos un lielāko izmēru platlapjus un apses (ekoloģiskos kokus), kā arī kokus ar lieliem un resniem zariem, dobumainus kokus un kokus ar deguma rētām,

Apsaimniekošanas prasība vērsta uz vecu apšu un platlapju īpatsvara palielināšanos mežaudzēs, kas ir arī ainaviski vērtīgi koki.

26.5. kailcirtes robežas maksimālais robežas garums gar mežsaimniecības ceļu ir 50 metri, tā plānojama ne tuvāk kā 50 metru attālumā no cita mežsaimniecības ceļa malā esoša izcirtuma vai jaunaudzes,

Tiek samazināta kailciršu negatīvā ietekme uz ainavu, jo kailcirtes radītais atvērums gar mežsaimniecības ceļu nav lielāks par 50 metriem, izcirtumi un jaunaudzes gar mežsaimniecības ceļu neveido par 50 metriem lielākus vienlaidus atvērumus meža sienā.

26.6. apsaimniekojot teritoriju, pēc iespējas saglabājami oši ar augstumu līdz 1,5 metriem.

Oši līdz 1,5 m augstuma sasniegšanai ir piemēroti ošu pļavraibeņa kāpuru attīstībai.

27. Vietējai pašvaldībai ir tiesības saistošajos noteikumos noteikt papildu prasības, lai saglabātu esošās ainavas raksturu un vērtību.

V. Dabas pieminekļi

28. Šīs nodaļas prasības attiecas uz:

28.1. aizsargājamiem kokiem – vietējo sugu dižkokiem (koki, kuru apkārtmērs 1,3 metru augstumā virs koka sakņu kakla vai augstums nav mazāks par šo noteikumu 3. pielikumā minētajiem izmēriem, tai skaitā sausi koki un koku stubeņi) – un teritoriju ap kokiem vainagu

projekcijas platībā, kā arī 10 metru platā joslā no tās (mērot no aizsargājamā koka vainaga projekcijas ārējās malas);

28.2. aizsargājamiem dižakmeņiem (laukakmeņi, kuru virszemes tilpums ir 10 kubikmetru un vairāk) un 10 metru platu joslu ap tiem (mērot no dižakmens ārējās malas).

29. Dabas pieminekļa teritorijā aizliegts veikt darbības, kuru dēļ tiek bojāts vai iznīcināts dabas piemineklis vai mazināta tā dabiskā, estētiskā, ekoloģiskā un kultūrvēsturiskā vērtība.

30. Aizsargājamā koka teritorijā aizliegts:

30.1. mainīt zemes lietošanas kategoriju;

30.2. veikt darbības, kas var negatīvi ietekmēt aizsargājamā koka augšanu un dabisko attīstību;

30.3. novietot lietas (piemēram, būvmateriālus vai malku), kas aizsedz skatu uz koku, ierobežo piekļuvi tam vai mazina tā estētisko vērtību;

30.4. iznīcināt vai būtiski mainīt dabisko zemsedzi;

30.5. mainīt vides apstākļus – ūdens un koka barošanās režīmu.

31. Ja aizsargājamo koku nomāc vai apēno jaunāki koki un krūmi, saskaņā ar normatīvajiem aktiem, kas regulē koku ciršanu meža zemēs vai ārpus tām, atļauta koku un krūmu izciršana aizsargājamā koka vainaga projekcijā un tai piegulošā zonā, izveidojot no kokiem brīvu 10 metru platu joslu, mērot no aizsargājamā koka vainaga projekcijas līdz apkārtējo koku vainagu projekcijām.

32. Aizsargājamā koka nociršana (novākšana) pieļaujama tikai tad, ja tas kļuvis bīstams un nav citu iespēju novērst bīstamības situāciju (piemēram, apzāģēt zarus, izveidot atbalstus, uzstādīt atsaites), ir saņemts kokkopja (arborista) un bezmugurkaulnieku sugu aizsardzības jomā sertificēta eksperta pozitīvs rakstisks atzinums, kura nepieciešamību nosaka Dabas aizsardzības pārvalde, un ir saņemta Dabas aizsardzības pārvaldes rakstiska atļauja.

33. Ja aizsargājamais koks ir nolūzis vai nozāģēts, koka stumbrs un zari, kuru diametrs ir lielāks par 25 centimetriem, ir saglabājami koka augšanas vietā vai tuvākajā apkārtnē.

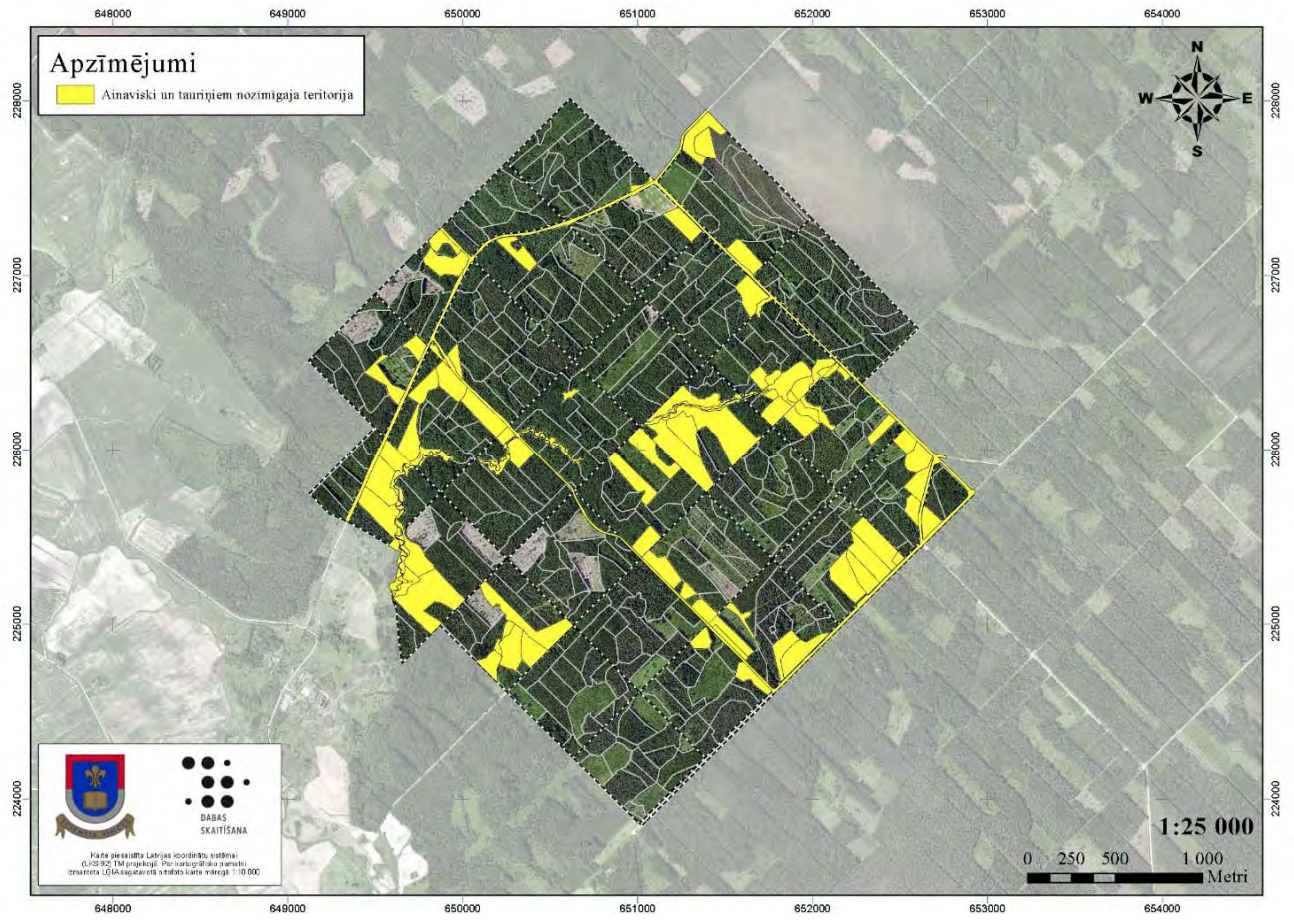
34. Aizliegts rakstīt, zīmēt un gravēt uz aizsargājamiem dižakmeņiem un tos pārvietot.

Aizsargājamo ainavu apvidus "Nīcgales meži" teritorijas funkcionālais zonējums

13. pielikums



Ainaviski un tauriņiem nozīmīgā teritorija.



Speciālās informatīvās zīmes paraugs, tās izveidošanas un lietošanas kārtība

1. Speciālā informatīvā zīme dabas lieguma apzīmēšanai (turpmāk – zīme) ir zaļš kvadrātveida laukums baltā ietvarā ar stilizētu ozollapas piktogrammu.



2. Zīmes krāsas (krāsu prasības norādītas *PANTONE*, *CMYK* un *ORACAL* sistēmās) ir šādas:

2.1. kvadrātveida laukums (ozollapas piktogrammas fons) – gaiši zaļā krāsā (*PANTONE 362C* vai *C70 M0 Y100 K0*, vai *ORACAL ECONOMY 064 (yellow green)*);

2.2. ozollapas piktogramma – baltā krāsā;

2.3. ozollapas piktogrammas kontūra un ozollapas dzislojums – tumši zaļā krāsā (*PANTONE 3425C* vai *C100 M0 Y78 K42*, vai *ORACAL ECONOMY 060 (dark green)*);

2.4. zīmes ietvars – baltā krāsā.

3. Zīmes lietošanas kārtība:

3.1. uzstādot zīmi dabā, izvēlas vienu no šādiem izmēriem:

3.1.1. 300 x 300 mm;

3.1.2. 150 x 150 mm;

3.1.3. 75 x 75 mm;

3.2. poligrāfiskajos izdevumos zīmes izmēru, saglabājot kvadrāta proporcijas, izvēlas atbilstoši lietotajam mērogam, bet ne mazāku kā 5 x 5 mm;

3.3. pārējos gadījumos, kas nav minēti šā pielikuma 3.1. un 3.2. apakšpunktā, var lietot dažādu izmēru zīmes, saglabājot kvadrāta proporcijas;

3.4. zīme nav uzstādāma uz ceļiem (arī sliežu ceļiem).

4. Zīmju izveidošanu (sagatavošanu) un izvietošānu nodrošina Dabas aizsardzības pārvalde sadarbībā ar attiecīgo pašvaldību.

**Aizsargājамie koki – vietējo un citzemju sugu dižkoki
(pēc apkārtmēra vai augstuma)**

Nr. p. k.	Nosaukums latviešu valodā	Nosaukums latīņu valodā	Apkārtmērs 1,3 metru augstumā (metros)	Augstums (metros)
I. Vietējās sugas				
1.	Āra bērzs (kārpainais bērzs)	<i>Betula pendula</i>	3,0	33
2.	Baltalksnis	<i>Alnus incana</i>	1,6	25
3.	Blīgzna (pūpolvītols)	<i>Salix caprea</i>	1,9	22
4.	Eiropas segliņš	<i>Euonymus europaeus</i>	1,0	6
5.	Hibrīdais alksnis	<i>Alnus x pubescens</i>	1,5	32
6.	Melnalksnis	<i>Alnus glutinosa</i>	2,5	30
7.	Meža bumbiere	<i>Pyrus pyraeaster</i>	1,5	13
8.	Meža ābele	<i>Malus sylvestris</i>	1,5	14
9.	Parastā apse	<i>Populus tremula</i>	3,5	35
10.	Parastā egle	<i>Picea abies</i>	3,0	37
11.	Parastā goba	<i>Ulmus glabra</i>	4,0	28
12.	Parastā ieva	<i>Padus avium</i>	1,7	22
13.	Parastā (ogu) īve	<i>Taxus baccata</i>	0,6	8
14.	Parastā kļava	<i>Acer platanoides</i>	3,5	27
15.	Parastā liepa	<i>Tilia cordata</i>	3,5	33
16.	Parastais osis	<i>Fraxinus excelsior</i>	3,5	34
17.	Parastais ozols	<i>Quercus robur</i>	4,0	32
18.	Parastais pīlādzis	<i>Sorbus aucuparia</i>	1,5	21
19.	Parastā priede	<i>Pinus sylvestris</i>	2,5	38
20.	Parastais skābardis	<i>Carpinus betulus</i>	1,5	20
21.	Parastā vīksna	<i>Ulmus laevis</i>	4,0	30
22.	Purva bērzs (pūkainais bērzs)	<i>Betula pubescens</i>	3,0	32
23.	Šķetra	<i>Salix pentandra</i>	1,6	22
24.	Trauslais vītols	<i>Salix fragilis</i>	4,0	–
25.	Parastais kadiķis	<i>Juniperus communis</i>	0,8	11

Dabas aizsardzības plāna aizsargājamo ainavu apvidum „Nīcgales meži”

Sabiedriskās apspriešanas sanāksmes

PROTOKOLS

Notiek: Daugavpils novada domē 25.04.2019.

Sanāksmes sākums plkst.13.00

Piedalās: 6 dalībnieki, saraksts pielikumā

Sanāksmi vada: **Kristīne Vilciņa** (turpmāk - K.V.), dabas aizsardzības plāna aizsargājamo ainavu apvidum (turpmāk – AAA) “Nīcgales meži” vadītāja.

K.V. prezentē sagatavoto dabas aizsardzības plānu AAA „Nīcgales meži” (turpmāk - plāns). Tiek izklāstīta plāna struktūra, AAA „Nīcgales meži” ģeogrāfiskā atrašanās vieta, zemes izmantošanas veidi, aizsardzības, apsaimniekošanas un izpētes vēsture, kā arī teritorijā esošie kultūrvēsturiskā mantojuma elementi, hidrogrāfija, ainaviskais novērtējums, īpaši aizsargājамie biotopi, bezmugurkaulnieku sugas, vaskulāro augu sugas, putnu sugas, plāna ilgtermiņa un īstermiņa mērķi, nepieciešamie apsaimniekošanas pasākumi un AAA individuālo aizsardzības un izmantošanas noteikumu projekts (prezentācija pielikumā).

Sandra Līckrastiņa (turpmāk – S.L.), AS “Latvijas valsts meži” pārstāve plāna izstrādes uzraudzības grupā, jautā - Kāpēc plānā noteikts, ka nepieciešams saglabāt ošus līdz 1,5 m augstumam? Tas sarežģī teritorijas apsaimniekošanu, kopšanas procesā nav iespējams katru koku nomērīt.

Maksims Balalaikins (turpmāk M.B.) atbild - Saglabāt platlapju paaugu ir svarīgi aizsargājamai tauriņu sugai – ošu pļavraibēnim.

K.V. - Pēc tam, kad oši ir pārsnieguši 1.5 m augstumu, tos var vai nu atstāt, vai arī nocirst (vietās, kur traucē pļaušanu).

S.L. ierosina - Lai apsaimniekotājiem nerastos problēmas, labāk formulēt noteikumus vēlamā formā „oši ir vērtīgi līdz 1,5 m augstumam”.

M.B. piekrīt piedāvātajam formulējumam, jo tauriņu saglabāšanai būtiskākais, lai teritorijā notiek plānā paredzētie apsaimniekošanas pasākumi. Ja tiem traucē saglabājamie oši, tad prioritāte ir pļaušanai bez ošu saglabāšanas, nevis ošu saglabāšanai, neveicot pļaušanu.

Jautājums. Vai ierosinājums uzstādīt fotostatīvu ir pārdomāts? Tas aizsegs skatu uz Nīcgales lielo akmeni.

K.V. piekrīt, ka par šo jautājumu vēl var diskutēt. Ideja par fotostatīvu nāk no pašvaldības. Fotostatīva uzstādīšana ir jāsaskaņo ar Nacionālā kultūras mantojuma pārvaldi.

Klātesošie diskutē par dažādiem fotostatīvu risinājumiem citās īpaši aizsargājamās dabas teritorijās.

K.V. norāda, ka plānā paredzēts pasākums – sūnu un ķērpju izpēte. Ja šāda izpēte nenotiek plāna darbības laikā, tad, plānojot nākamā dabas aizsardzības plāna izstrādi šim apvidum, jāparedz arī sūnu un ķērpju ekspertu piesaisti. Šajā plānā tas nebija paredzēts.

Ierosinājums. Nepieciešams uzstādīt informatīvu stendu pie Imanta Ziedoņa grupas izkoptā liepu nogabala.

K.V. atbild, ka šāds pasākums plānā ir paredzēts. Lai sagatavotu stendu, vispirms ir jāizpēta, kad un kas tieši šajā nogabalā ir darīts, kas piedalījās pasākumā.

S.L. uzsver, ka individuālos aizsardzības un izmantošanas noteikumus nepieciešams apstiprināt pēc iespējas ātrāk. Tad dabas lieguma zonā iekļautie mežu nogabali netiks turpmāk iekļauti kopējā tāmē, pēc kuras aprēķina valsts mežos iegūstamās koksnes daudzumu.

K.V. norāda, ka sabiedriskās apspriešanas laikā saņemtie priekšlikumi tiks ņemti vērā un plāns tiks precizēts. Precizētais dabas aizsardzības plāns aizsargājamo ainavu apvidum „Nīcgales meži” tiks iesniegts atzinuma sniegšanai Daugavpils novada domei.

Sanāksme noslēdzās plkst.13.50

DABAS AIZSARDZĪBAS PLĀNS AIZSARGĀJAMO AINAVU APVIDUM «NĪCGALES MEŽI»

SABIEDRISKĀS APSPIEŠANAS
SANĀKSME
25.04.2019.

NACIONĀLAIS
ATTĪSTĪBAS
PLĀNS 2020



EIROPAS SAVIENĪBA
Kohēzijas fonds

IEGULDĪJUMS TAVĀ NĀKOTNĒ

Priekšnosacījumu izveide labākai bioloģiskās daudzveidības
saglabāšanai un ekosistēmu aizsardzībai Latvijā jeb "Dabas
skaitīšana" 5.4.2.1/16/I/001



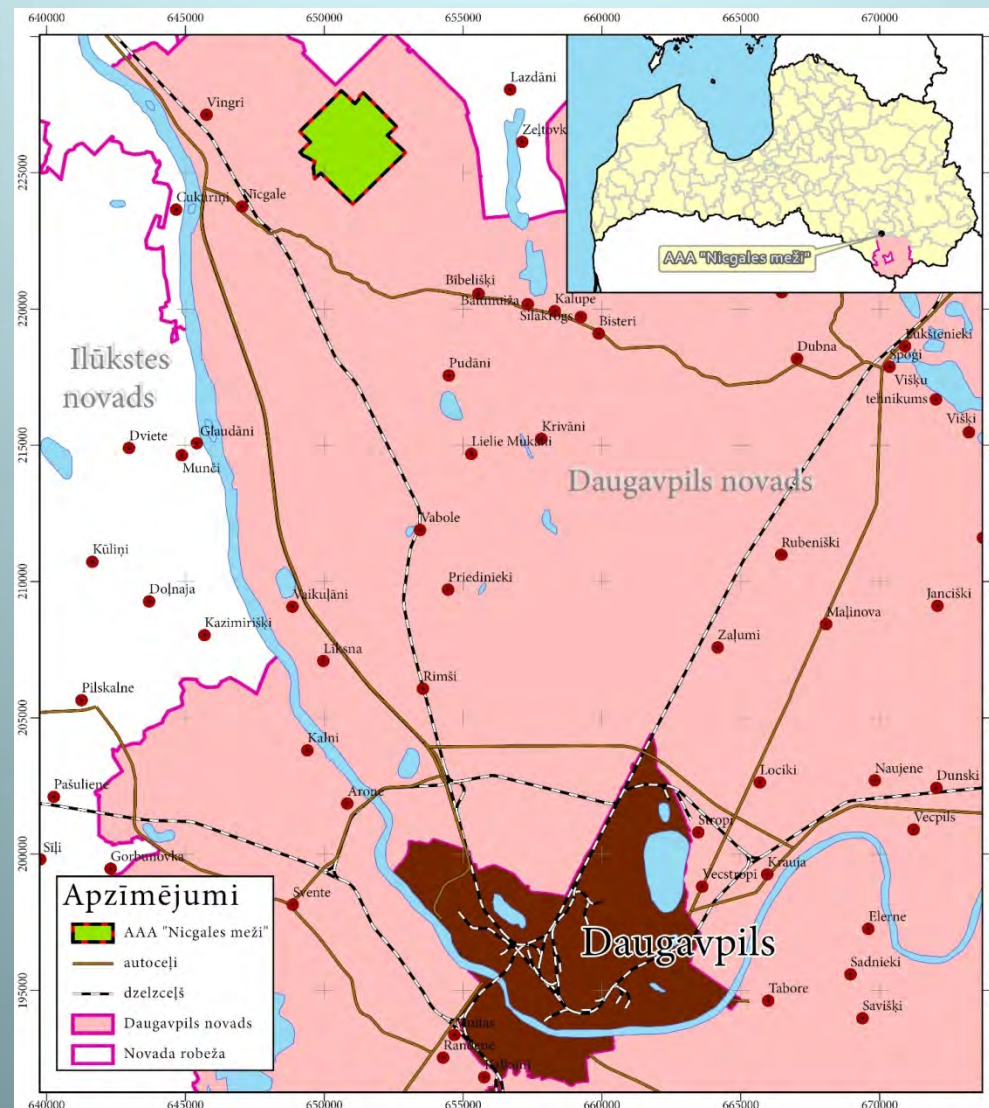
Dabas aizsardzības
pārvalde



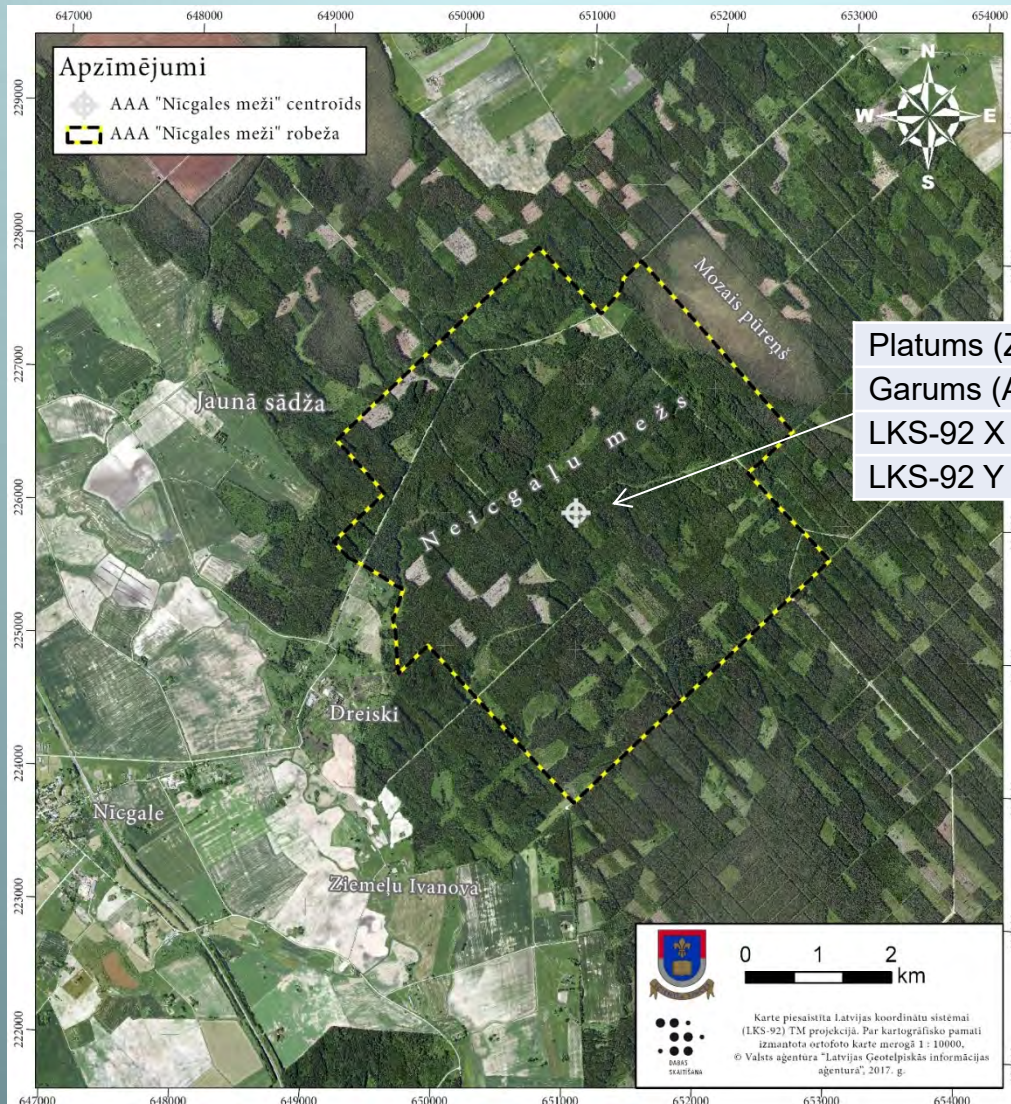
Sagatavots dabas aizsardzības plāna (DA plāns) projekts:

- Teritorijas apraksts
- Fiziski ģeogrāfiskais raksturojums
- Sociālās un ekonomiskās situācijas apraksts
- Teritorijas novērtējums: ainavas, biotopi, sugas, ietekmes un draudi
- Teritorijas apsaimniekošana
- Individuālo aizsardzības un izmantošanas noteikumu projekts

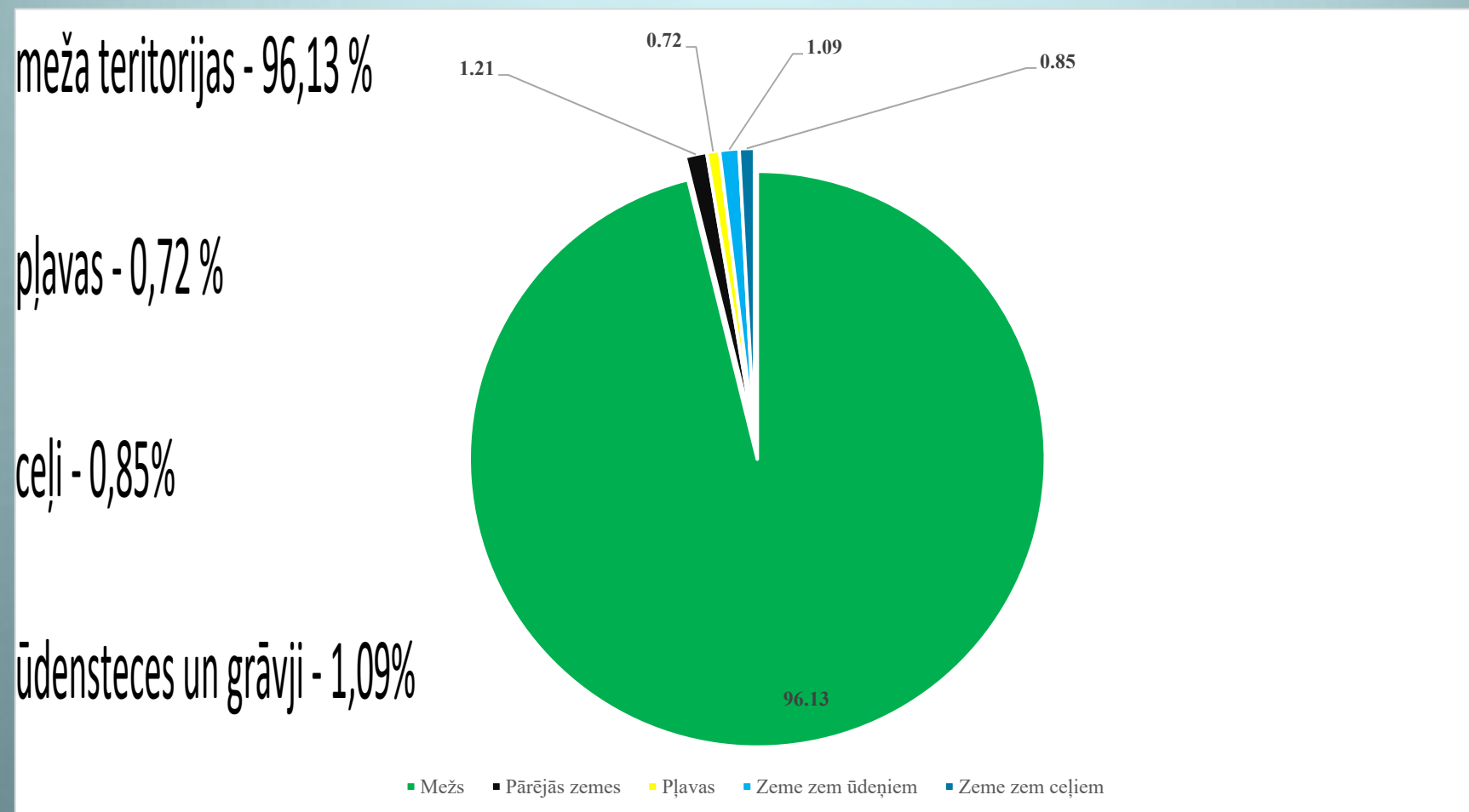
Aizsargājamo ainavu apvidus (AAA) «Nīcgales meži» atrašanās vieta Latvijā



AAA robeža, centroīda koordinātas

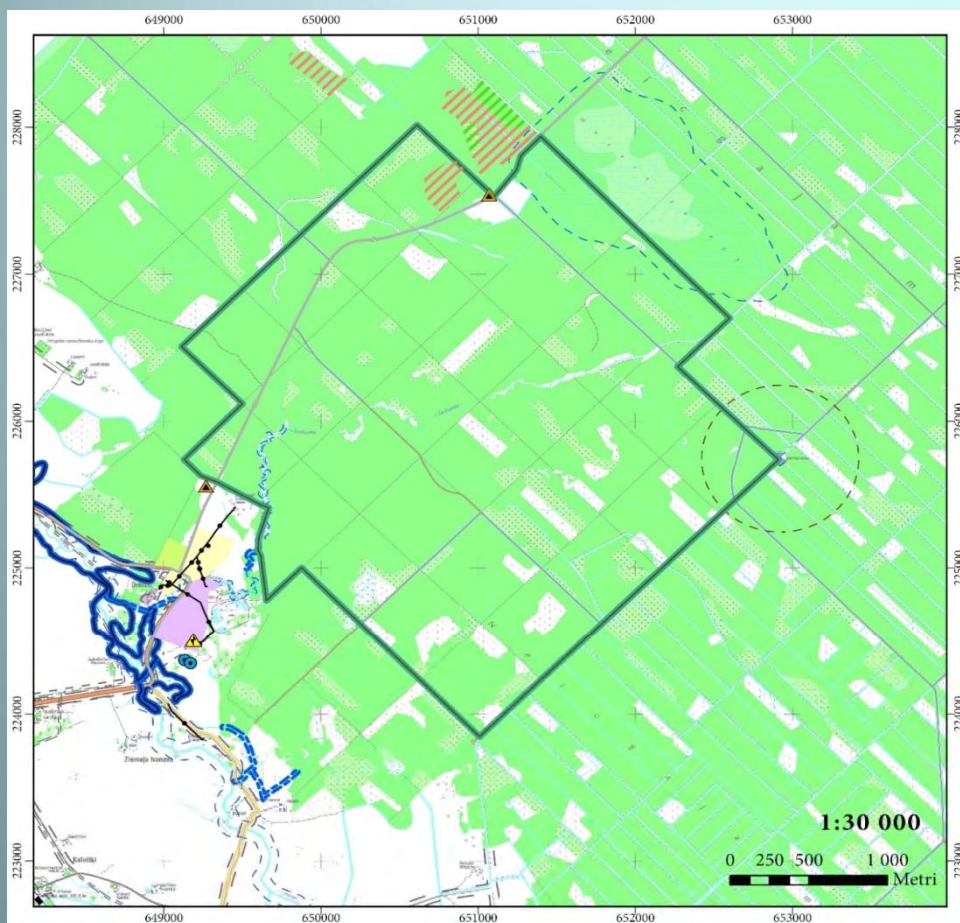


Zemes izmantošanas veidi, īpašuma piederība



Zeme 100 % pieder Latvijas valstij, apsaimnieko AS "Latvijas valsts meži"

Daugavpils novada teritorijas plānojumā:



- Mežu teritorija
- Ainaviski vērtīga teritorija
(Nīcgales mežu masīvs – novada nozīmes ainavu telpa)
- Aizsargjoslas
Nīcgales lielajam akmenim un purvam
- AAA un mikrolieguma teritorijas

Apzīmējumi		
Geodēziskie atbalsta punkti	Lauksaimniecības teritorija (L/L1/L2)	Satiksmes infrastruktūra
▲ Geodēziskais atbalsta punkts	Udeņu teritorija (C)	Valsts galvenais autoceļš
Teritorijas ar īpašiem noteikumiem (TIN)	Vides un dabas resursu aizsardzības aizsargjoslas	Pašvaldības autoceļš
▭ Ainaviski vērtīga teritorija (TIN5)	▭ Aizsargjosla ap kultūras pieminekli	— Dzelzceļš
Inženiertehniskā apgāde	▭ Aizsargjosla ap purviem	Vides un dabas resursu aizsardzības aizsargjoslas
● Ūdensapgādes urbums	▭ Ūdens ņemšanas vietas stingra režīma aizsargjosla	▭ Applūstās teritorijas
⚡ Elektroapgādes objekts	▭ Ūdens ņemšanas vietas ķīmiska aizsargjosla	▭ Virszemes ūdensojektu aizsargjoslas
Inženiertehniskās komunikācijas	▭ Eksploatācijas aizsargjoslas	Kultūrvēsturiskie un dabas objekti
→ 20 kilovoltu elektrilīnija	▭ Aizsargjosla gar autoceļiem	▭ Kultūras piemineklis, Aizs. Nr.
Funkcionālās zonas (Plānotais (atļautais)izm. antošanas veids)	▭ Aizsargjosla gar dzelzceļiem	Īpaši aizsargājamas dabas teritorijas
▭ Transporta infrastruktūras teritorija (TR)	▭ Aizsargjosla ap meliorācijas būvēm un ierīcēm	▭ Mikroliegums
▭ Rūpniecības teritorija (R/R1/R2)	▭ Aizsargjosla gar elektriskajiem tīkliem	▭ Mikrolieguma buferzona
▭ Mežu teritorija (M)		▭ Aizsargājamo ainavu apvidus robeža

Aizsardzības un apsaimniekošanas vēsture:

- AAA izveidots 08.04.2004., grozījumi MK noteikumos par AAA
- Spēkā vispārējie ĪADT aizsardzības un izmantošanas noteikumi
- Natura 2000 teritorija kopš 2004. gada
- DA plāns 2005.-2015. gadam, AAA ilgtermiņa mērķis - saglabāt un vairost aizsargājamo tauriņu sugu populācijas, saglabāt dabas kompleksa meža ainavas ar esošās floras un faunas daudzveidību
- 2005.gadā izveidots mikroliegums laksim
- 2016. gadā DA plāna darbība pagarināta līdz 31.12.2019.
- Nīcgales Lielais akmens – dabas piemineklis (1977), vietējas nozīmes kultūras piemineklis (1998)

Izpētes vēsture:

- Floras pētījumi kopš 19.gs. sākuma (J. Fedorovičs, T. Bīnerts, E. Lēmanis)
- Floras pētījumi L.Tabakas vadībā 20.gs. 80-to gadu sākumā
- 1997.-2003. gadam DMB inventarizācijas
- 2001.-2002.gads – EMERALD projekts
- 2004. gads – izpēte DA plāna izstrādes ietvaros
- 2017. gads – aizsargājamo biotopu inventarizācija dabas skaitīšanas projektā
- 2018. gads – mežu, zālāju un saldūdeņu biotopu izpēte, vaskulāro augu, bezmugurkaulnieku, putnu sugu izpēte

Kultūrvēsturiskais mantojums

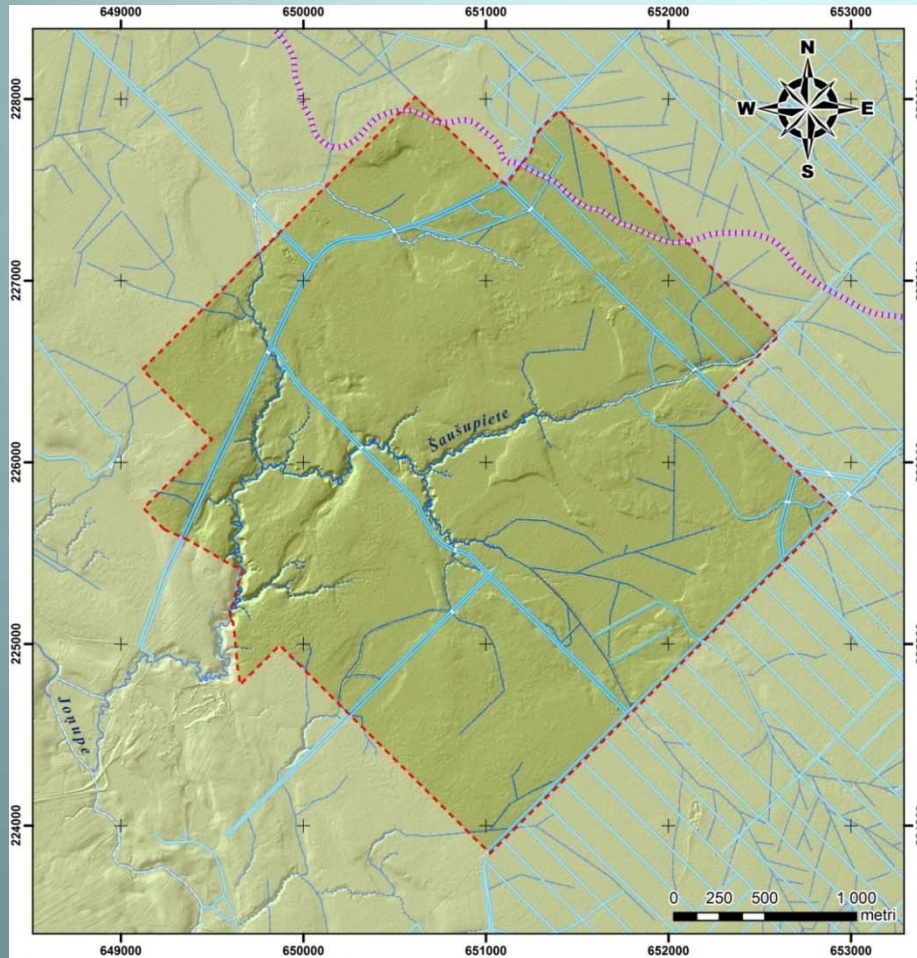
Nīcgales Lielais akmens - Latvijas lielākais zināmais laukakmens:

- kultūras piemineklis (1998),
- dabas piemineklis (1977).



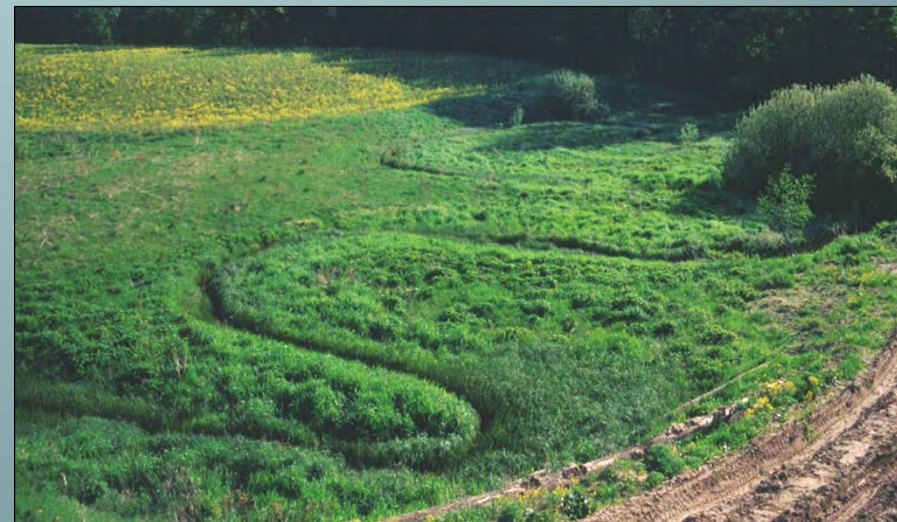
Hidrogrāfija

- Daugavas lielbaseins, Joņupes un Dubnas baseinu ūdensšķirtne
- Saušupe (Šaušupeite)

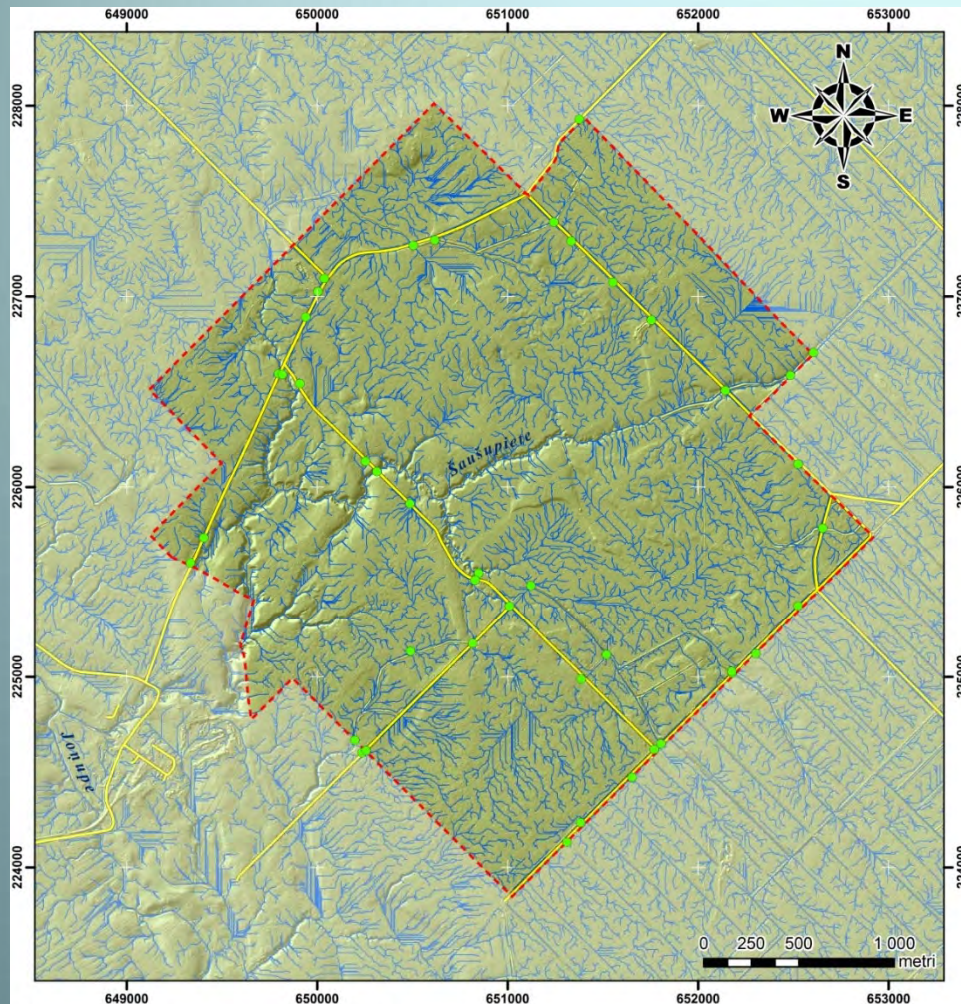


Apzīmējumi

- | | |
|---|--|
| AAA "Nīcgales meži" ārējā robeža | pārveidota ūdenstece |
| Joņupes un Dubnas baseinu ūdensšķirtne | periodiska ūdenstece |
| AAA "Nīcgales meži" hidrogrāfiskā tīkla objekti | caurteka |
| dabiska ūdenstece | meliorācijas grāvis |
| | 20. gs. pirmās puses meliorācijas grāvis |



Hidroloģiskā modelēšana



- Dabiskā notece stipri pārveidota
- Pateicoties 20.gs. 20.-80. gados veiktajai meliorācijai, mazinājies purvu īpatsvars, palielinājies gāršas tipa mežu īpatsvars
- Nepieciešama caurteku uzturēšana, bebru darbības ierobežošana

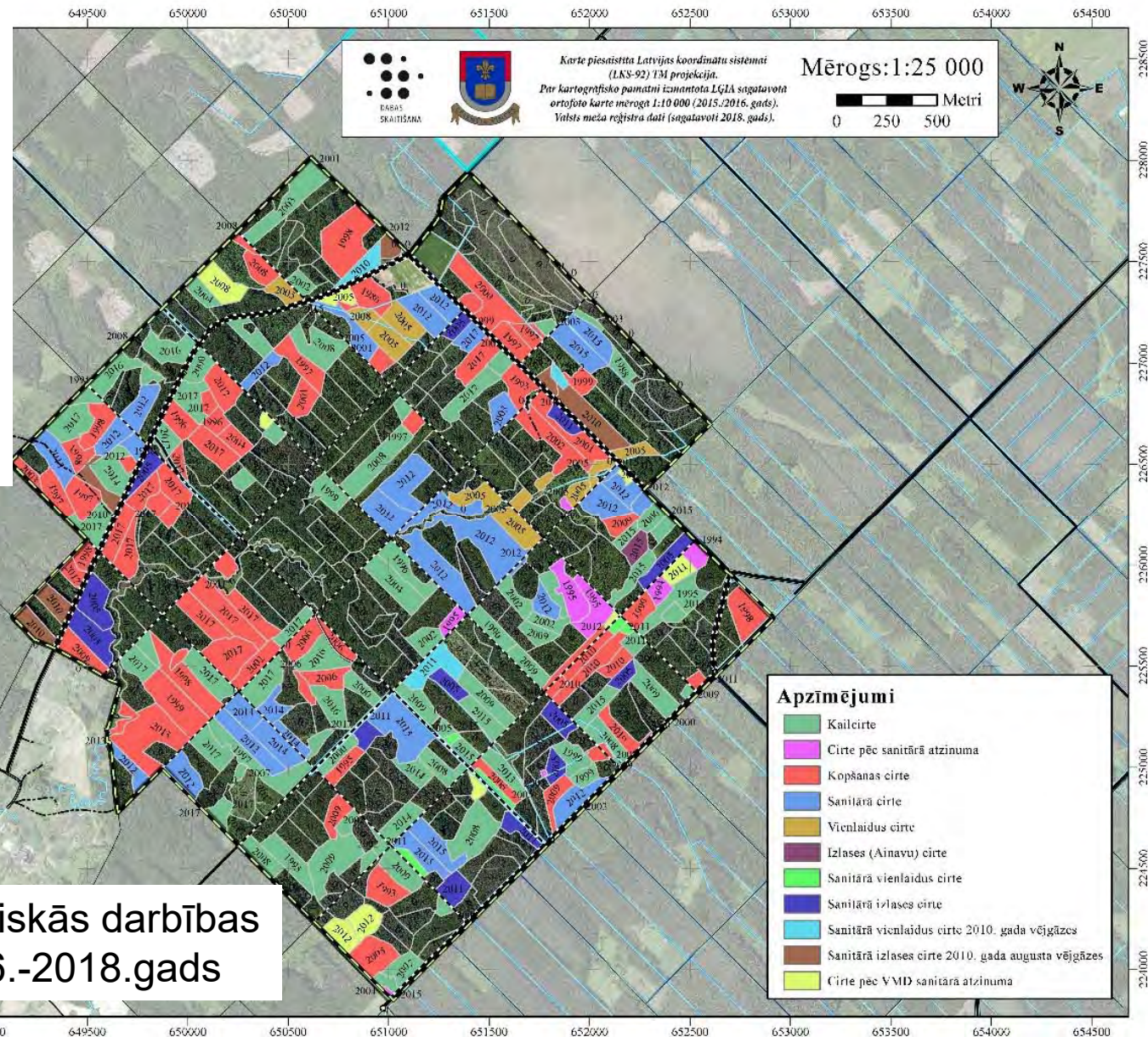


Apzīmējumi

- AAA "Nīcgales meži" ārējā robeža
- LVM iebūvētās caurtekas virszemes noteces nodrošināšanai
- Ceļu infrastruktūra
- Virszemes noteces koncentrēšanās teces līnijas

Antropogēnā slodze

- Teritorija neapdzīvota
- Nīcgales Lielā akmens apmeklētāji
- Mežsaimnieciskā darbība



Ainaviskais novērtējums

- Vērtīgi ainavas elementi – platlapju meži, Saušupes pļavas, Mežvidu lauki, lauces, atklāta ainavu telpa ceļmalās, grāvmalās
- Nesenie izcirtumi – ainavu degradējošs elements
- Nozīmīgs ainavas elements un unikāls akcents - Nīcgales Lielais akmens
- Meža ceļa, kas ved uz Nīcgales lielo akmeni, ainava - AAA mērogā ainaviski nozīmīga teritorija (nosacījumi kailcirtēm)
- Svarīgi apsaimniekot Saušupes palienes pļavas, ceļmalas, grāvmalas, lauces



Aizsargājamo ainavu apvidus "Nīcgales meži" teritorijas ainaviskā vērtējuma karte



Aizsargājamo ainavu apvidus "Nīcgales meži" teritorijas ainaviskā vērtējuma karte



Apzīmējumi

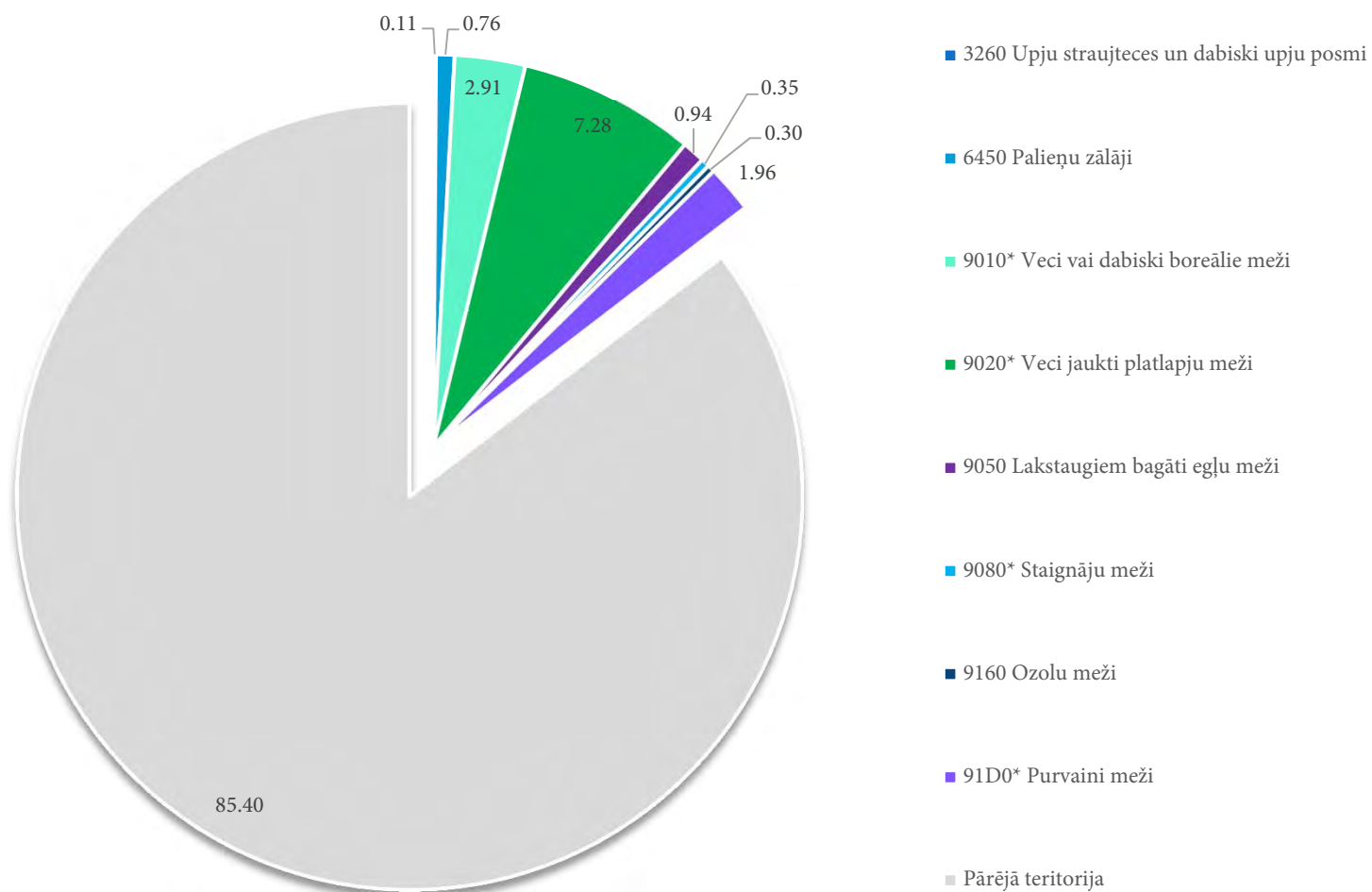
- Ainavas elementi ar zemu estētisko vērtību
- Atklātas ainavas telpas uzturēšana
- Unikāls ainavas elements
- Nozīmīgākie ainavas linijveida elementi
- mazāk nozīmīgi ainavas linijveida elementi
- Ainaviski vērtīgi ceļu posmi
- Aizsargājamo ainavu apvidus robeža



Apzīmējumi

- Ainaviski vērtīgie skatu punkti
- Skatu virzieni
- Ainaviski nozīmīga teritorija
- Aizsargājamo ainavu apvidus robeža

Īpaši aizsargājami biotopi



Īpaši aizsargājamie biotopi

Mežu biotopi:

- 9010* *Veci vai dabiski boreāli meži;*
- 9020* *Veci jaukti platlapju meži;*
- 9050 *Lakstaugiem bagāti egļu meži;*
- 9080* *Staignāju meži;*
- 9160 *Ozolu meži (ozolu, liepu un skābaržu meži);*
- 91D0* *Purvaini meži.*



Īpaši aizsargājамie biotopi

Zālāju biotopi:

- 6450 *Palieņu zālāji*;

Saldūdeņu biotopi:

- 3260 *Upju straujtecес un dabiski upju posmi*;



Aizsargājamo ainavu apvidus "Nīcgales meži" teritorijā esošo Eiropas Savienības nozīmes aizsargājamo biotopu sadalījums



Aizsargājamo ainavu apvidus "Nīcgales meži" konstatēto aizsargājamo un reto bezmugurkaulnieku sugu atradņu karte



Karte piesaistīta Latvijas koordinātu sistēmai (LKS-92) TM projekcijā. Par kartogrāfisko pamatni izmantota LĢIA sagatavotā ortofoto karte mērogā 1:10 000

Apzīmējumi

3260 Upju straujtecis un dabiski upju posmi	9080* Staigāju meži
9010* Veci vai dabiski boreāli meži	9160 Ozolu meži
9020* Veci jaukti platlapju meži	91D0* Purvaini meži
9050 Sugām bagāti egļu meži	Aizsargājamo ainavu apvidus robeža

1:25,000
0 500 1,000 Metri

Apzīmējumi

<i>Limenitis camilla</i>	<i>Limenitis populi</i>	<i>Apatura ilia</i>
<i>Laciniaria plicata</i>	<i>Euphydryas maturna</i>	<i>Dorcus paralelopipedus</i>
<i>Ophiogomphus cecilia</i>	<i>Lopinga achine</i>	<i>Dendrophagus crenatus</i>
<i>Lycaena dispar</i>	<i>Papilio machaon</i>	<i>Coenonympha hero</i>
<i>Macrogastera plicatula</i>	<i>Apatura iris</i>	

Īpaši aizsargājamās bezmugurkaulnieku sugas

- Spožā skudra
- **Ošu pļavraibenis**
- Zirgskābeņu zilenītis
- **Skabiozu pļavraibenis**
- Blāvā briežvabole
- Vītolu slaidkoksngrauzis
- **Gāšas samtenis**
- Tumšais kailgliemezis
- **Meža sīksamtenis**
- Gāršas lācītis

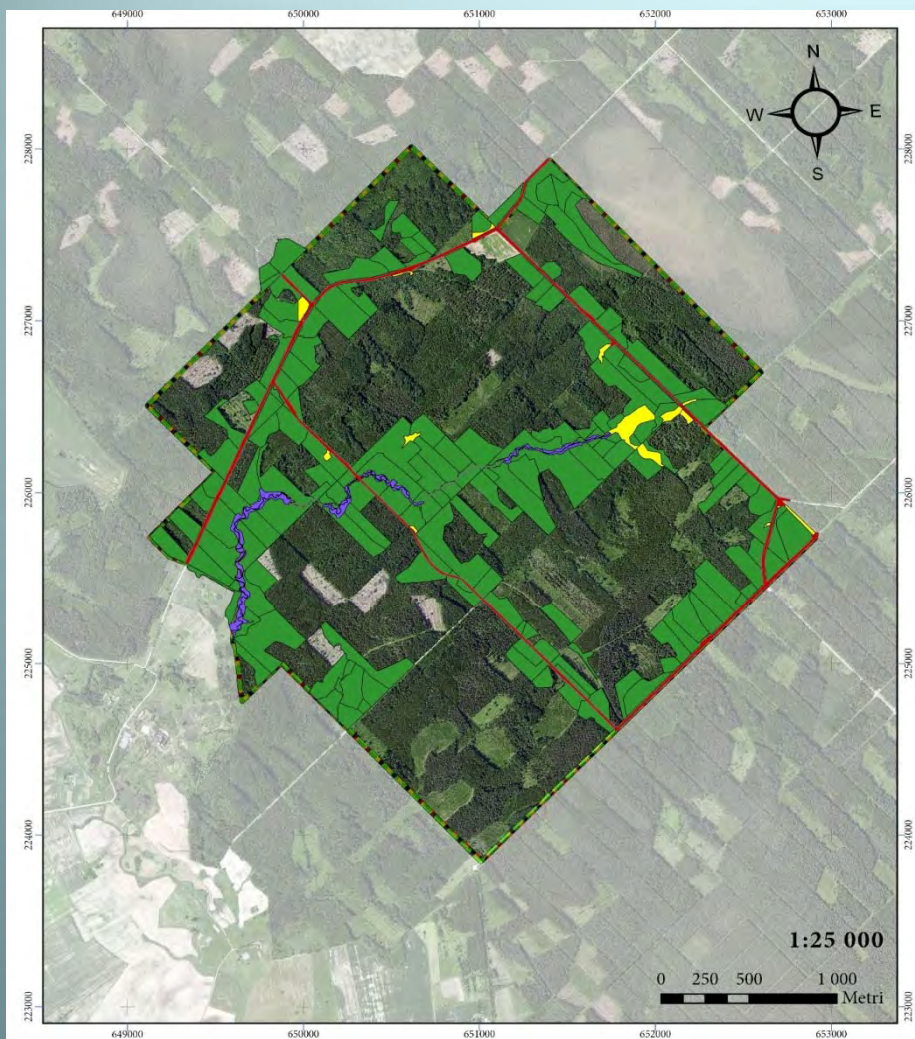


Ošu pļavraibenis



Gāšas samtenis

Tauriņu sugu aizsardzība



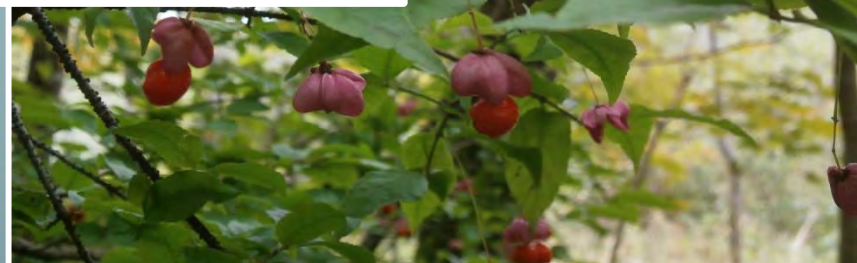
Apzīmējumi

- Tauriņiem nozīmīgie pļavu biotopi
- Tauriņiem nozīmīgas lauces
- Tauriņu kooridori
- Saglabājami mežu nogabali
- IADT robeža

- Apsaimniekot atklātās platības: pļavas, lauces, ceļmalas u.c.
- Saglabāt meža «sienu» blakus atklātajām platībām
- Veicināt apšu īpatsvara pieaugumu mežaudzēs
- Saglabāt ošus līdz 1,5 m augstumam

Īpaši aizsargājamās vaskulāro augu sugas

- **Spilvainais ancītis**
- Mežloks (laksis)
- Pavedienu vairodzene
- Stāvlapu
dzegužpirkstīte
- Kārpainais segliņš
- Apdzira
- Gada staipeknis
- Zaļziedu naktsvijole



Ilgtermiņa mērķis

- saglabāt AAA dabas, ainavas un kultūrvēsturiskās vērtības,
 - nodrošinot gan **neiejaukšanos** dabas procesos,
 - gan **aktīvi apsaimniekojot** zālājus un bioloģiski jaunas mežaudzes,
 - saglabājot un uzlabojot teritorijas **biotopu un sugu daudzveidību**,
 - **novēršot biotopu fragmentāciju**,
 - saglabājot un uzlabojot **ainavas** vērtības,
 - kā arī **līdzsvarojo**t dabas aizsardzības un sociālekonomiskās intereses.

AAA “Nīcgales meži” ilgtermiņā kļūst par tādu ĪADT,

- kurā īpaši aizsargājamie biotopi aizņem vismaz trešdaļu no AAA teritorijas un notiek netraucēta sugu pārvietošanās starp atsevišķajiem biotopiem,
- īpaši aizsargājamās sugas ir bieži sastopamas,
- AAA apmeklētāji ir dabas iedvesmoti un zinoši dabas un ainavas vērtību saglabāšanā.

Īstermiņa mērķi

Institucionālie un organizatoriskie aspekti

- *Nodrošināt AAA **individuālo aizsardzības un izmantošanas noteikumu** virzību izskatīšanai Ministru kabinetā, nodrošinot dabas lieguma zonas un ainavu aizsardzības zonas ar atbilstošu apsaimniekošanas režīmu izveidi.*

Dabas, ainavisko un kultūrvēsturisko vērtību saglabāšana

- ***Saglabāt** AAA teritorijā esošos īpaši aizsargājamus **meža biotopus** labvēlīgā aizsardzības stāvoklī, nodrošinot to platības saglabāšanos un palielināšanos, kvalitātes paaugstināšanos.*
- ***Sekmēt jaunu aizsargājamo biotopu platību veidošanos**, pateicoties neiejaušanās režīmam un/vai mērķtiecīgiem biotopu apsaimniekošanas pasākumiem, samazinot fragmentācijas negatīvo ietekmi un veicinot aizsargājamo biotopu agregāciju palielināšanos.*
- *Nodrošināt ar bioloģiski veciem mežiem saistīto reto un aizsargājamo **sugu** populācijas labvēlīgā aizsardzības stāvoklī.*
- *Sekmēt reto un aizsargājamo bezmugurkaulnieku **sugu pārvietošanos ainavas ekoloģiskajos koridoros**, veicot atbilstošus apsaimniekošanas pasākumus.*
- *Nodrošināt īpaši aizsargājamo zālāju biotopu platības un ar zālājiem saistītās retās un īpaši aizsargājamās sugas labvēlīgā aizsardzības stāvoklī, sekmēt biotopu kvalitātes paaugstināšanos, atbilstoši **apsaimniekojot zālājus**.*
- *Nodrošināt teritorijas **ainaviskās vērtības** saglabāšanos un paaugstināšanos.*
- *Nodrošināt **kultūrvēsturisko vērtību** saglabāšanos, tajā skaitā pie teritorijas robežas esošā Nīcgales Lielā akmens aizsardzību un tā apkārtnes un piebraucamo ceļu apsaimniekošanu.*

Īstermiņa mērķi

Zinātniskā izpēte un monitorings

- *Nodrošināt īpaši aizsargājamo biotopu un sugu monitoringu.*
- *Nodrošināt apsaimniekošanas pasākumu efektivitātes monitoringu.*
- *Nodrošināt potenciālo negatīvo ietekmju uz AAA vērtībām monitoringu.*

Sabiedrības informēšana un izglītošana

- *Izglītot sabiedrību, iepazīstinot ar teritorijas dabas, ainaviskajām un kultūrvēsturiskajām vērtībām*

Apsaimniekošanas pasākumi

Institucionālie un organizatoriskie aspekti

AAA individuālo aizsardzības un izmantošanas noteikumu apstiprināšana

AAA nosaukuma precizēšana MK 23.02.1999. noteikumos Nr. 69 "Noteikumi par aizsargājamo ainavu apvidiem"

Natura 2000 teritorijas tipa precizēšana Natura 2000 datubāzē

AAA teritorijas detalizēta ģeodēziskā uzmērīšana

AAA teritorijas paplašināšana, iekļaujot tajā Nīcgales Lielo akmeni (3.42 ha)

Dabas, ainavisko un kultūrvēsturisko vērtību saglabāšana

- AAA teritorijā esošo īpaši aizsargājamo meža biotopu un aizsargājamo vaskulāro augu, bezmugurkaulnieku un putnu sugu dzīvotņu saglabāšana, jaunu aizsargājamo biotopu veidošanās sekmēšana, nodrošinot neiejaukšanās režīmu 212,73 ha platībā
- Nākotnes biotopu veidošanās sekmēšana, veicot atbilstošus apsaimniekošanas pasākumus 15,28 ha platībā
- AAA teritorijā esošo īpaši aizsargājamo zālāju biotopu, 4.32 ha platībā, sagatavošana apsaimniekošanai
- AAA teritorijā esošo īpaši aizsargājamo zālāju biotopu 4,32 ha platībā saglabāšana un kvalitātes paaugstināšana, nodrošinot to pļaušanu
- Stigas uzturēšana (112/113.kv., 200 m), lai nodrošinātu lauksaimniecības tehnikas piekļūšanu Saušupes palienei
- Ekstensīva zālāju apsaimniekošana Mežvidos 6,02 ha platībā

Dabas, ainavisko un kultūrvēsturisko vērtību saglabāšana

- Meža lauču un potenciālo meža lauču apsaimniekošana 6,03 ha platībā.
- Ceļmalu un grāvmalu gar ceļiem apsaimniekošana 18,21 ha platībā
- Krūmu ciršana Saušupes palienē 2,60 ha platībā
- Koku sanesumu un bebru dambju izvākšana Saušupē
- Bebru skaita regulēšana
- Nīcgales Lielā akmens tuvākās apkārtnes, tajā skaitā atpūtas vietas uzturēšana
- Jaunās ozolu alejas uz Nīcgales Lielo akmeni kopšana
- Stacionāra fotostatīva fotoaparātam un foto rāmja uzstādīšana

Zinātniskā izpēte un monitorings

- Reto un īpaši aizsargājamo sugu monitorings
- Aizsargājamo biotopu monitorings
- Briofītu un ķērpju izpēte

Sabiedrības informēšana un izglītošana

- Informācijas stendu sagatavošana un izvietošana dabā
- Robežzīmju izgatavošana, uzstādīšana un uzturēšana
- Norādes uz Nīcgales Lielo akmeni uzstādīšana Mežvidos
- Norāžu uz Nīcgales Lielo akmeni uzturēšana pie pagrieziena uz Nīcgali un Dreiskos
- Informatīvas plāksnes par Imanta Ziedoņa grupas izkopto liepu audzi sagatavošana un izvietošana
- Dabas tūrisma aplikācijas papildināšana

Aizsargājamo ainavu apvidus "Niegales meži" apsaimniekošanas pasākumu karte

12. pielikums



Aizsargājamo ainavu apvidus "Niegales meži" teritoriālais funkcionālais zonējums

13. pielikums



AAA individuālie aizsardzības un izmantošanas noteikumi

Dabas lieguma (DL) un ainavu aizsardzības (AA) zonas

DL zonas noteikšanas mērķi ir:

- īpaši aizsargājamo **meža biotopu saglabāšana** labvēlīgā aizsardzības stāvoklī,
- **jaunu aizsargājamo biotopu platību veidošanās** sekmēšana, pateicoties neiejaušanās režīmam un/vai mērķtiecīgiem biotopu apsaimniekošanas pasākumiem, samazinot fragmentāciju un veicinot ekoloģiski ilgtspējīgu biotopu agregāciju veidošanos,
- ar veciem mežiem saistītu retu un aizsargājamo **sugu dzīvotņu saglabāšana** labvēlīgā aizsardzības stāvoklī.

DABAS AIZSARDZĪBAS PLĀNA IZSTRĀDES PROCEDŪRA

- Informatīvā sanāksme 2018. gada 20. martā;
- Izveidota dabas aizsardzības plāna izstrādes uzraudzības grupa;
- Uzraudzības grupas sanāksme 27.09.2018., kurā apspriesta plānotā meliorācijas sistēmu pārbūves ietekme uz ĪADT;
- Uzraudzības grupas sanāksmes 27.11.2018., 07.02.2019., 28.03.2019.
- **Sabiedriskās apspriešanas sanāksme (25.04.2019.);**
- Pašvaldības atzinums (05.2019.);
- Pēdējā uzraudzības grupas sanāksme (05.-06.2019.);
- Plāna iesniegšana Dabas aizsardzības pārvaldei izskatīšanai un iesniegšanai apstiprināšanai VARAM (06.2019.)

PALDIES PAR UZMANĪBU!

NACIONĀLAIS
ATTĪSTĪBAS
PLĀNS 2020



EIROPAS SAVIENĪBA
Kohēzijas fonds

ĪEGULDIJUMS TAVĀ NĀKOTNĒ

Priekšnosacījumu izveide labākai bioloģiskās daudzveidības saglabāšanai un ekosistēmu aizsardzībai Latvijā jeb "Dabas skaitīšana" 5.4.2.1/16/I/001



Dabas aizsardzības
pārvalde



Pārskats

par dabas aizsardzības plāna aizsargājamo ainavu apvidum „Nīcgales meži” sabiedrisko apspriešanu

Paziņojums laikrakstā “Latvijas Vēstnesis”:

Laidiens: [11.04.2019., Nr. 73 \(6412\)](#)

Oficiālās publikācijas Nr.: [2019/73.DA2](#)

[Nākamā publikācija](#) [Iepriekšējā publikācija](#)

OFICIĀLAIS PAZIŅOJUMS

Paziņojums par dabas aizsardzības plāna sabiedriskās apspriešanas sanāksmi

Kopš 2018. gada notiek darbs pie dabas aizsardzības plāna izstrādes aizsargājamo ainavu apvidum "Nīcgales meži", kas atrodas Daugavpils novada Nīcgales pagasta teritorijā.

Aicinām ikvienu interesentu piedalīties dabas aizsardzības plāna sabiedriskās apspriešanas sanāksmē, kas notiks 2019. gada 25. aprīlī plkst. 13.00 Daugavpils novada domē, Rīgas ielā 2, Daugavpilī.

Ar plāna saturu līdz 2019. gada 25. aprīlim var iepazīties Daugavpils novada domes 8. kabinetā, Rīgas ielā 2, Daugavpilī.

Dabas aizsardzības plāna izstrādi veic Daugavpils Universitāte, adrese: Vienības iela 13, Daugavpils, LV-5401, tālr. 65422180, e-pasts: du@du.lv, mājaslapa: www.du.lv. Rakstiskus priekšlikumus plāna izstrādātājiem var iesniegt līdz 2019. gada 25. aprīlim Daugavpilī, Parādes ielā 1a, 101. kabinetā, vai uz e-pastiem: Kristīne Vilciņa, e-pasts: kivi@tvnet.lv, Maksims Balalaikins, e-pasts: maksims.balalaikins@biology.lv.

Izstrāde tiek veikta Eiropas Savienības Kohēzijas fonda īstenotā projekta "Priekšnosacījumu izveide labākai bioloģiskās daudzveidības saglabāšanai un ekosistēmu aizsardzībai Latvijā" Nr. 5.4.2.1/16/I/001 ietvaros.

Sabiedriskās apspriešanas laikā saņemto priekšlikumu apkopojums

Nr.p.k.	Priekšlikuma saturs	Ņemts vērā/ noraidīts
1.	Nosacījumu par ošu līdz 1,5 m augstumam saglabāšanu ietvert individuālajos aizsardzības un izmantošanas noteikumos vēlamā formā	Individuālo noteikumu punkts precizēts sekojoši: “apsaimniekojot teritoriju, pēc iespējas saglābjami oši ar augstumu līdz 1,5 metriem”.
2.	Individuālos aizsardzības un izmantošanas noteikumus nepieciešams apstiprināt pēc iespējas ātrāk. Tad dabas lieguma zonā iekļautie mežu nogabali netiks turpmāk iekļauti kopējā tāmē, pēc kuras aprēķina valsts mežos iegūstamās koksnes daudzumu.	Pievienots pamatojumam 6.2. nodaļā

Lūdzam 10.04.2019. publicēt laikrakstā „Latvijas Vēstnesis” sludinājumu:

Paziņojums par dabas aizsardzības plāna sabiedriskās apspriešanas sanākumi:

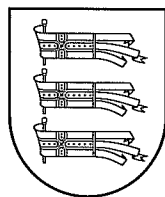
Kopš 2018.gada notiek darbs pie dabas aizsardzības plāna izstrādes aizsargājamo ainavu apvidum „Nīcgales meži”, kas atrodas Daugavpils novada Nīcgales pagasta teritorijā.

Aicinām ikvienu interesentu piedalīties dabas aizsardzības plāna **sabiedriskās apspriešanas sanāksmē**, kas notiks **2019.gada 25.aprīlī, plkst. 13:00 Daugavpils novada domē, Rīgas iela 2, Daugavpils.**

Ar plāna saturu līdz 25.aprīlim var iepazīties **Daugavpils novada domes 8. kabinetā, Rīgas iela 2, Daugavpilī.**

Dabas aizsardzības plāna izstrādi veic Daugavpils Universitāte, adrese: Vienības iela 13, Daugavpils, LV-5401, tālrunis: 654-22180, e-pasts: du@du.lv, mājaslapa: www.du.lv. Rakstiskus priekšlikumus plāna izstrādātājiem var iesniegt līdz 25.aprīlim, Daugavpilī, Parādes ielā 1A, 101. kab. Vai uz e-pastiem: **Kristīne Vilciņa, tālr. 26554868, e-pasts: kivi@tvnet.lv, Maksims Balalaikins, e-pasts: maksims.balalaikins@biology.lv.**

Izstrāde tiek veikta Eiropas Savienības Kohēzijas fonda īstenotā projekta “Priekšnosacījumu izveide labākai bioloģiskās daudzveidības saglabāšanai un ekosistēmu aizsardzībai Latvijā” Nr. 5.4.2.1/16/I/001 ietvaros.



LATVIJAS REPUBLIKA
DAUGAVPILS NOVADA DOME

Reģ. Nr. 90009117568, Rīgas iela 2, Daugavpils, LV5401, tālr. 654 22238, fakss 654 76810, e-pasts: dome@dnd.lv, www.dnd.lv

2019. gada 16. jūnijā Nr. *LA-09/634*
Daugavpilī

Daugavpils Universitātei
Vienības iela 13
Daugavpils

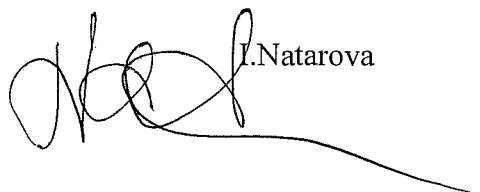
***Par atzinuma sniegšanu par dabas aizsardzības plānu aizsargājamo ainavu apvidum
"Nīcgales meži"***

Daugavpils novada dome iepazīnās ar sagatavoto dabas aizsardzības plānu aizsargājamo ainavu apvidum "Nīcgales meži". Dabas aizsardzības plāna saturs nav pretrunā ar Daugavpils novada teritorijas plānojumu un plāna izstrādes gaitā ir ņemti vērā novada domes speciālistu un Nīcgales pagasta pārvaldes ieteikumi un precizējumi, līdz ar to sniedzam pozitīvu atzinumu un atbalstām plāna tālāku virzību apstiprināšanai.

Ar cieņu,

Novada pašvaldības izpilddirektores 1.vietiece

Lukaševiča 65476882
Bāra 65422215


I. Natarova



Aizsargājamo ainavu apvidus „Nīcgales meži” dabas aizsardzības plāna izstrādes Pēdējās uzraudzības grupas sanāksmes protokols

Notiek: Daugavpils novada domē

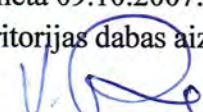
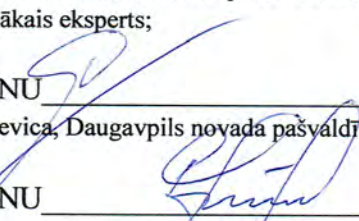
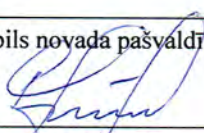
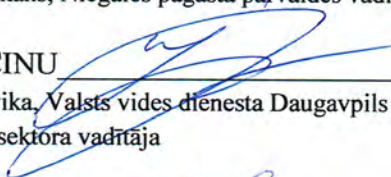
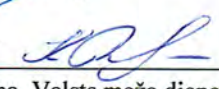
2019. gada 9. jūlijā.

Sanāksmes sākums plkst.12.30

Darba kārtība:

1. Dabas aizsardzības plāna izstrādes apskats.
2. Pašvaldības atzinums, saņemtie priekšlikumi.
3. Sabiedriskās apspriešanas laikā saņemtie un plānā iekļautie priekšlikumi.
4. Uzraudzības grupas locekļu un plāna izstrādātāja apstiprinājums protokolā par plāna izstrādi atbilstoši noteikumiem.

Apliecinu, ka aizsargājamo ainavu apvidus “Nīcgales meži” dabas aizsardzības plāns ir izstrādāts atbilstoši Ministru kabineta 09.10.2007. noteikumiem Nr.686 “Noteikumi par īpaši aizsargājamās dabas teritorijas dabas aizsardzības plāna saturu un izstrādes kārtību”.

- 1) APLIECINU 
Valdis Pilāts, Dabas aizsardzības pārvaldes Dabas aizsardzības departamenta Monitoringa un plānojuma nodaļas vecākais eksperts;
- 2) APLIECINU 
Olga Lukaševica, Daugavpils novada pašvaldības Plānošanas nodaļas vadītāja
- 3) APLIECINU 
Pēteris Stikāns, Nīcgales pagasta pārvaldes vadītājs
- 4) APLIECINU 
Guna Novika, Valsts vides dienesta Daugavpils reģionālās vides pārvaldes Kontroles daļas Piesārņojuma kontroles sektora vadītāja
- 5) APLIECINU 
Kristīne Riekstiņa, Valsts meža dienesta, Dienvidlatgales virsmežniecības inženiere vides aizsardzības jautājumos



IEGULDĪJUMS TAVĀ NĀKOTNĒ

Priekšnosacījumu izveide labākai bioloģiskās daudzveidības saglabāšanai un ekosistēmu aizsardzībai Latvijā jeb "Dabas skaitlīšana" 5.4.2.1/16/1/001

6) APLIECINU _____

Sandra Līckrastiņa, Valsts akciju sabiedrības „Latvijas valsts meži” Dienvidlatgales reģiona vides plānošanas speciāliste

7) APLIECINU _____

Ināra Lukaševiča, Lauku atbalsta dienesta Dienvidlatgales reģionālās lauksaimniecības pārvaldes vadītāja

8) APLIECINU _____

Mārtiņš Eņģelis, Latvijas Investīciju un attīstības aģentūras Tūrisma departamenta Mārketinga nodaļas vadošais eksperts.