

DMB sugas uz augsnes un stipri sarūdejušām vai slapjuma gulošām kritālām



Leucobryum glaucum - sastopama dažādos mežos; no sausiem priekšā līdz slajiem mehalkšņu mežiem, veido ļoti bīvras gaiši zilganzilas velenu ciņus - "sphumens", dažkārt tie patsmežā, pat pusmeža augstūnā, jo lielaks ciņs, jo ilgāk tam bijusi iespēja augt neitrancēti, ciņu daudzums un izmērs ir nozīmīgāki DMB stāvokļa indikatori par sugas "formālu" klabūni



Sphagnum vulgatum - pārnītru boreālo mežu indikatorsuga, no pārējām sfagnu sūtnām atšķirama pēc bīvra lodveida zaru pušķa - "bumbiņas" stumbra galotnē, ciņiem sfagniem galotnes zarojums ir acmredzami skvačāks; bieži šīs sūtnas atdzes pamatnmas jau iztālēm, augādiņot bumbiņām piebārstītu mežu



Barzania trilobata - g.k. sastopama pārnītros mežos, bet var gāhties arī znanos sausīņu mežos, tai nepieciešams mītrums un daudz triņģiņš koksnes; aug uz augsnes, pie koku cītiem, dažkārt mēž, neļaudz, "pakāpiens" arī uz koku stumbra; bieži tiek saņauka ar *Plagioclitia porrelloides*, lai atšķirtu, jāatceras, ka *B. trilobata* lapīņu galotnē ir divi iegriezumi, no kā rodas iespāids, ka gāds vrtšobāms



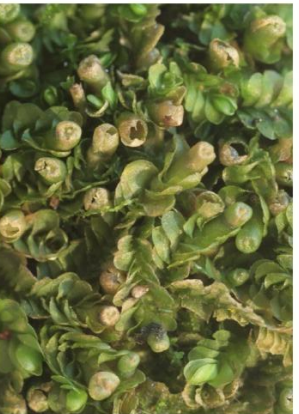
Odontschisma dendatum - dzvo uz mītras, bīvras augsnes un skājkoku kritālām mītros apstākļos, raksturīgi līdz 5mm augsti vertikāli dzinumu gāli, kam gāla zaļgāndzelēti vārtķermeņšī, šo dzinumu autdžnes mēdz būt dieggan bīvras un rodas iespāids, ka to gāli fosforescējoši spīd



Trichocolea tomentella - atrodama gāndrēz; tikai pie avoītiem un avoksnījos, šīs sūtnas lapīņas ir ar gāriem matveida izaugumiem un cāksī izvietojas ap zārtiem, radot iespāidu, ka sūtnā ir resni bezlapuīti zārti; velēnus kopīespaids māčīet līdzīgs sfagnīem, vienmēr "mītruma piesāncies"



Geocolex graveolens - parasti aug dažū cīn atāllumā no ūdens vai slajū dubļu vīrsnās uz īģēi trāldējāsām kritālām, koku saknēm, bīvras augsnes, sūtns ar lapām 2-3mm plāts, lapu gālos iegriezums, kas rāda iespāidu par diviem zobīņiem, zem lapoņa var arast cilindriskus vedojumus - marsšpīļus, sūtnu pāberzģējot, dāļat cīvēku izdodas sujst īseptentīam līdzīgu smaržu



Jungermannia leiantha - raksturīgi cilindrveida perianīji, lapas līdz 2mm plātas, aug staigāņu tuvmā uz kritālām, koku saknēm, dažreiz augsnes mītros apstākļos



Jamesoniella autumnalis - stablījs ar lapām ap 2mm plāts, atgāđina: bīzīti, sasvēršos monētu kaudzīti, gāla pavērtis plāksnīģus, dzvo uz mītrām kritālām, koku saknēm, dažkārt neīelā angstamā uz koku stumbriem; pārnītrajos staigāņu un plātaju mežos

DMB sugas uz platlapju kokiem



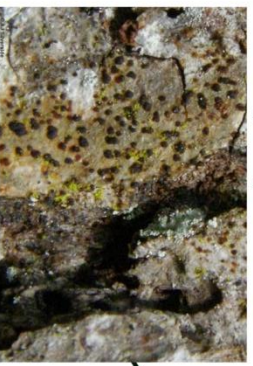
Labroria pulmonaria – lapuotim plaukstā, aļveļam līdzīgs "rūksnis"



Acrocortia gemmata - 0,5-1mm lieli puslodes veida peritēciji, starp kurriem noteikti jāatrod kāds ar "kraņerņi"



Bacilia rubella - granulāns, zaļš vai pelēkzaļš laponis, ar līdz 2mm diam., ķeģelšaurkāniem apotēcijiem, kam dažādem momentu augstāka apmaiņe



Arthonia vinosa - aug uz gludas mizas fragmentiem, apotēciji plāni, piegulāsoši mīzai 0,5-1mm diam., lapotim raksturīga rīnsveida nokraņš



Arthonia byssacea - laponis baltpelēks, bieži ar sārtu nokrāsu, apotēciji mehni 0,5-1mm diam., ar baltu apšarni, kas vītrāk izvietojas gredzenveidā ap apotēciju, tādēļ tie izskatās kā balti gredzenīti ar tumšu vidu; ieskārpjama vieta lapotī tekratsoļas daļēna



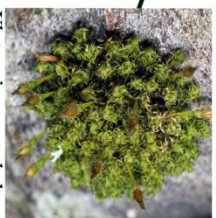
Theletrama lepadium - apotēciji tālā plānā krāsā kā laponis - pelēkzī, ap 1-2mm diam., tos apņem lapuota valnis, veidojot mazus "mūķimūkus", kuri "krāterī" veidams otrs "rīņķis" - paša apotēcija apmaiņe



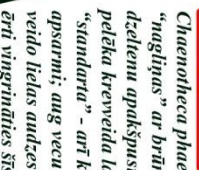
Neckera pennata - pacili, no koka stumbrā nastāvši, gandrīz tam perpendikulāri zaru gali, lapas viļņotas, tādēļ zaru gali nav tik sprīdīgi kā *N. complanata*



Neckera complanata - novietojums un forma līdzīga *N.pennata*, atšķiras ar uz galotni sīksaurinātu-smailītku zarojumu, ir nedaudz sīkāka augamā un lapas ir gludas, tādēļ velēna, īpaši zaru gali, spīdīgāka



Ulota crispata - puslodes veida velēnas "pīcīņas", visbiežāk ap 1-2cm diam., noteikti jāapskata tuvplānā, atšķirībā no citām līdzīgām sūnu "pīcīņām" šajā lapriņās ir sacirojošanās



Chaenotheca phaeocephala - ap 1mm augstus "nagiņņas" ar brūnu cepurītes augšpusi, zaļgan-dzelteni apakšpusi un brūnu kājiņu uz zaļgan-pelēka krewveida lapuota, bet ir arī rakāpes no "standarta" - arī kājiņš reizēm ar dzeltenīgo apšarni; aug vecu koku rupļās mizas plaisās un veido lielas audez uz vecām koka ēkān, kur ērti vingrināties šīs sugas apceršanā



Homalia trichomanoides - stumbrī lokvēdā notkušī, tumši, spīdīga velēna, lapas gludas, koka sūkņu kakls tai mīļāka augšanas vieta, bet ļoti labos apstākļos mēdz veidot arī plāns daudz augstākas velēnas



Anomodon viticulosus - šī un arī citas katceņenes kopskatīt ir līdzīgas pūnkaitam, raupjam "apmaiņojumam" - katzokam, salīdzinājumā ar citām sūnām sauasā laikā raksturīgs matēts kopskatē - nevis spīdīgs



Metzgeria furcata - 0,5-1mm platus lapuota lenīņņas, kas dakšveida zarojās, biežāk atrodamu uz gludākas koka mizas, uz otrā sāvē kokiem; sūvādi - bet šo "lenīņņu" audez no atklama ir viegli sajaucams ar *L.canvifolia* "krēlīšu" audežm, tādēļ vienmēr jāaplūkko arī tuvplāns



Ligeunclea canifolia - zariņi ap 1mm plati, tos vēlo ap stumbru cīši novietotus kausveida (ar ižīkamu uz augšu) lapriņās, kas cita citu daļēji pīrsevē, atgādnīrot lodīšu vīrēnes - "krēlītes"; dzīves vidē un audezes kopskatē tīds pats kā *M.furcata*,



Osmodoma eremita - parasti pārsiti nosuka pēc koku dobumos atrodamiem kāpuru ekstrēmēntiem, kas ir 2-3 mm plati un 4-8 mm gari, nedaudz saplacināti, šķērsgrēcumā tiem ir taisnsūtrā formu ar noaplošiem galiem



Liocola marmorata - parasti nosuka pēc koku dobumos atrodamiem kāpuru ekstrēmēntiem, kas no tāda paša materiāla un gandrīz tik pat lieli kā *O.eremita* gaufijuma, tikai cilindriski nevis saplacināti, līdzīgiķi peļu vai sīkspārņu mēslēm, kam nosmailotāki, nevis taisni nogriezti gali

Uz krieklām



Hericium coralloides - līdz 20 cm augsts korollim līdzīgs bieži zarois angļķemēns, uz zariem lejup vērsis adarveida himenofors



Polyporus badius - cepurītes augša kastuļbrāna, apakša gaiša, diamētrs 5-10 cm, kājiņš brūns līdz melns, līdz 8 cm augsts

DMB sugas uz apses



Lobaria pulmonaria – laponin plaušu aļveolām līdzīgs "raksts"



Acrocordia gemmata - 0,5-1mm tieši puslodes veida peritēciji, starp kuriem noteikti jāatrod kāds ar "krāterīti"



Bacidia rubella - graudains, zaļš vai pelēkzaļš laponis, ar līdz 2mm diam. ķeģeļsarkaniem apotēcijiem, kam dažiem manāma augstāka apmērti



Hericium coralloides - līdz 20 cm augsts koralīm līdzīgs biezi zarots angļķermenis, uz zariem lejup vērts adatveida himenofores



Clavicorona pyxidata - līdz 15 cm augsta, ar vertikāliem zariem, kas vairākkārt zaro līdzīgi svečurim, zaru galos kausveida paplašinājumi ar maziem zobveida izaugumiem, "kar ielīki svečī"



Phellinus populicola - ang TIKAI uz dzīvēm A stumbriem, angļķermenis plakans, acīmredzami nagveida (ne puslode), ciets, redzamas gaidšķārtas, vieta, kur piesitpriniģies stumbram, stumbrā ir garena iedobe - "rene"



Neckera pennata - pacīti, no koka stumbrā asīstāvoši, gandrīz tam perpendikulāri zaru gali, lapas viļņotas, tādēļ zaru gali nav tik spīdīgi kā *N. complanata*



Homalia trichomanoides - stumbri lokveidā nolīkušī, tumša, spīdīga veltna, lapas gludas



Polyporus badius - cepurītes angša kastarbrūna, apakša gaiša, diametrs 5-10 cm, kātiņš brūns līdz melns, līdz 8 cm augstis



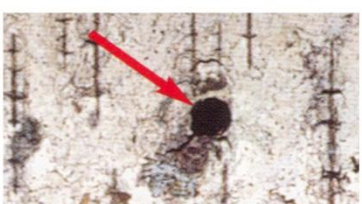
Oxyporus corticola - ang apšu krtītu apakšpusē, klāģentskaits angļķermenis pielāģojas mīzās rēģefam, tā mala medz bti sarvina, stobrveida himenoģora poras apaģas

Uz daļēji satrūdējušas kritulas visā tās garumā



Saperda perforata - apdzīvo nesēn amirnušu A koksmi, var konstatēt pēc plīnģi apaģām, 4-5 mm lielām išķrējām, blakus tām uzspīeģot, ielāģēt plānais koksmes slānģis vīrs kāniģas galtnes

DMB sugas uz bērza



Necydalis major - vismaz 1 cm dziļas un 5-6 mm platas izskrejas



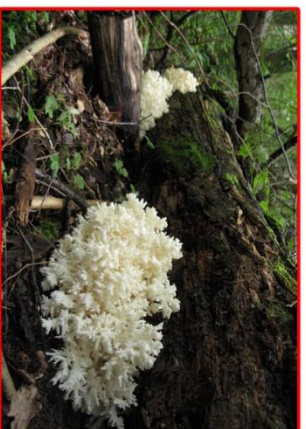
Peltis grossa - 1-1,2 cm garas, 3-4 mm platas izskrejas - "monētu spraugas"



Jamesoniella autumnalis - stablājs ar lapām ap 2mm plats, atgādinā: bižīti, savēršošs monētu kaudzīti, galā pavērtas plaukstiņas

Uz bērza sastopama mitros, ciņainos mežos, biežāk uz saknēm, bet, ja stiprs, stumbrs, tad reizēm uz tā atrodama arī augstāk, bet parasti ne augstāk par 1m, uz saknēm bieži vien "pakāpusies" no zemes, kur arī atrodamas šīs sīnas audzītes

Sausoknis, stumbenis



Hericium coralloides - līdz 20 cm augsts korallīn līdzīgs bieži zarois angļķermenis, uz zariem lejup vērstis adatsveida himenofors



Polyporus badius - cepurītes augšā kastaņbrūna, apakša gaiša, diametrs 5-10 cm, kātiņš brūns līdz melns, līdz 8 cm augsts

Uz daļēji satrudējušas kritālas



Clavicornia pyxidata - līdz 15 cm augsta, ar vertikāliem zariem, kas vairākkārt zaru līdāži svečurīn, zaru galos kausveida paplašinājumi ar mačiem zobveida izaugumiem, "kar ielīkt sveči"



Phellinus ferruginosus - klāgensks, rīnsabrītns angļķermenis, kritālu apakšpusē, parasti līdz 1 cm biezs, poras relatīvi viendabā izmēra



DMB sugas uz priedes



Phellinus pini - 5-20cm diam., cieta nagveida piepe ar "asu" malu, aug uz vecām priedēm, kurās iekšpusē sākušās trupēt



Nothorhina punctata - apdāzno vecas, dzīvas priedes ar biezu krevēsi mizu saulainos apstākļos, šīs vaboles apdāzoto priedžu stumbrus parasti kļāj graudains, rīngans sasveķojums, nolietī jāatrod arī izskrejas, kas ir ap 4mm platas pa garenasi

Atrodami uz kriedlām, sausokņiem, celmiem



Catechophora mariana - izskrejas platākajā vietā ap 10mm, atrodamas uz vairākus gadus vecām P kriedlām saulainās vietās



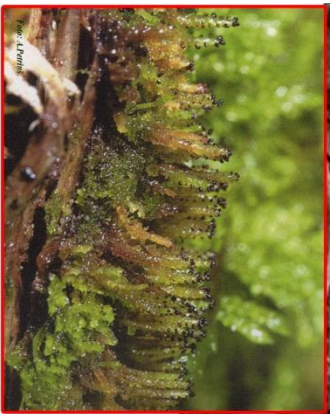
Tragosoma depararium - izskrejas platākajā vietā 15-18mm, atšķirībā no *C. mariana* to garenass abīlīsoša koka garenasij, un izskreju malas robainas, ejās raksturīgi skaidu murškauji, labprātāk apdāzno kriedalu vidusdaļu, patīk vairākus gadus vecas P kriedlas saulainos apstākļos



Ergates faber - lielākais latvijas koksngruvāzis, atīcīgi arī izskrejas ir liels - garenasī ap 2cm, dažkārt izdodas atrast pašus vaboles fragmentus, dzīvo atminušā priežu kosksnē gaišos apstākļos

Cladonia parvisticata - 2-3mm, retumis līdz 5mm augsta, bīva "korallīšu" audzāje, dažkārt atrodami līdz 8 mm augsti podzēji ar brīnītiem apotzējiem, aug uz cietām, ilgē stāvjušām kriedlām mitros mežos

Atrodami uz kriedlām



Anastrophyllum hellerianum - līdz 1,5 mm augsto dānuumu audzājes izceļas kā tumšiāki samtaini laukumiņi starp citām sīnām, dānuumu galos tumši ķiršsarkani vairkementīši



Gloeoporus taxicola - kļājeniski, sarkani līdz tumši purpurkrāsas aķ ar baltu malu, poras apaļas un sekļas (līdz 1mm), aug uz nokritušiem priežu zariem un kriedlām



DMB sugas uz melnalkšņa



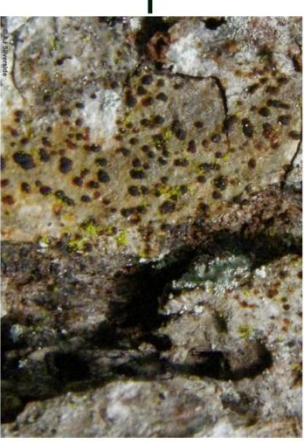
Menegazzia terebrata - lapoņa rozete parasti līdz 10cm diam., raksturīgi caurumiņai laponi un lodveida sorāti, šo pazīmju kombinācija nav līdzīgām biežāk sastopamajām sugām, piem., *Hypogymnia physodes*



Cetraria spp. - relatīvi liels pret citiem uz kokiem augošajiem ķerpiem, lapoņa daivas bieži plātākas par 1 cm, stingras, uz to malām baltas sorēdijas, relatīvi līdzīgāka ir *Platismatia glauca* - tai plānāks un vairāk krokots laponis



Arthonia spadicosa - aug uz gludas mizas fragmentiem, laponis faktiski nav redzams, apotēciji 0,5-1,5mm lieli, ļoti plāni un cieši pieguļoši koka mizai, to malinas noteikti nav uzbricinātas vai atlobījušās no mizas, pēc skata ļoti līdzīgi istabas mušu atstātiem traipiem



Arthonia vinosa - aug uz gludas mizas fragmentiem, apotēciji tādi paši kā *A.spadicosa*, tikai, vidēji ņemot, nedaudz skārti 0,5-1mm diam, atšķiras ar rītasveida lapoņa nokrāsu ap apotēcijiem



Graphis scripta - aug uz gludas koka mizas un nelielos daudzumos ir bieži sastopams, taču liela daudzumā liecina par ilgstošu DMB kontinuitāti

Dzīvās koks



Uz daļēji satrūdejušām kriticalām



Jungermannia leiantha - raksturīgi cilindruveida periantiji, lapas līdz 2mm platas



Jamesoniella autumnalis - stublājs ar lapām ap 2mm plats, atgādina: bižīti, savērnušos monētu kaudzīti, galā pavērtas plauksīņas