

Lāču monitorings

LĪGUMS Nr. 7.7/73/2017-P

Atskaite par 2018. gadu

LVMI “Silava”



Saturs

Ievads.....	3
Metodes.....	3
Rezultāti.....	4
Pēdu uzskaites.....	4
Gadījuma ziņas.....	9
Rezumējums.....	13

Ievads

Monitoringa mērķis ir iegūt informāciju par brūnā lāča populācijas un tai nepieciešamo biotopu stāvokli Latvijā. Informācijas kvalitātei un apjomam jāatbilst prasībām, kuras Eiropas Komisijas Vides ģenerāldirektorāts izvirzījis dalībvalstīm saistībā ar ziņojumiem, ko paredz Eiropas Padomes direktīvas 92/43/EEC Par dabisko dzīvotņu, savvaļas faunas un floras aizsardzību 17. pants. Minētā mērķa īstenošanai 2018. gadā veikti sekojoši uzdevumi:

- ievākti jauni pierādījumi par brūnā lāča sastopamību Latvijas teritorijā;
- novērtēts populācijas lielums un tā izmaiņu tendences salīdzinājumā ar iepriekšējiem gadiem;
- sagatavots datu interpretācijas apraksts un ieteikumi turpmākai sugas aizsardzībai.

Brūnā lāča monitorings 2018. gadā atkārtoti veikts piecās NATURA 2000 teritorijās – dabas liegumos “Lielais Pelēcāres purvs”, “Ziemeļu purvi”, “Stompaku purvi”, dabas parkā “Vecumu meži”, Teiču dabas rezervātā un tiem piegulošajās teritorijās, mērķtiecīgi meklējot lāču klātbūtnes pierādījumus. Lāču monitoringa veicēji apsekojuši arī 51 dubļainu meža ceļa posmu lāču apdzīvotos reģionos (Vidzeme, Latgale, Sēlija) pie jaunaudzēm, kurās no aprīļa līdz jūnija vidum veikta pārnadžu ekskrementu un bojāto koku uzskaitē meža resursu monitoringa ietvaros: <http://www.silava.lv/petijumi/nacionlais-mea-monitorings.aspx>

Papildus kā gadījuma ziņas, apkopota projektā iesaistīto pētnieku personīgi saņemtā, kā arī plašsaziņas un sociālajos medijos pieejamā informācija par nejaušiem lāču vai to darbības pēdu novērojumiem, lāču nodarītiem postījumiem un vairāki šīs informācijas pārbaužu rezultāti dabā.

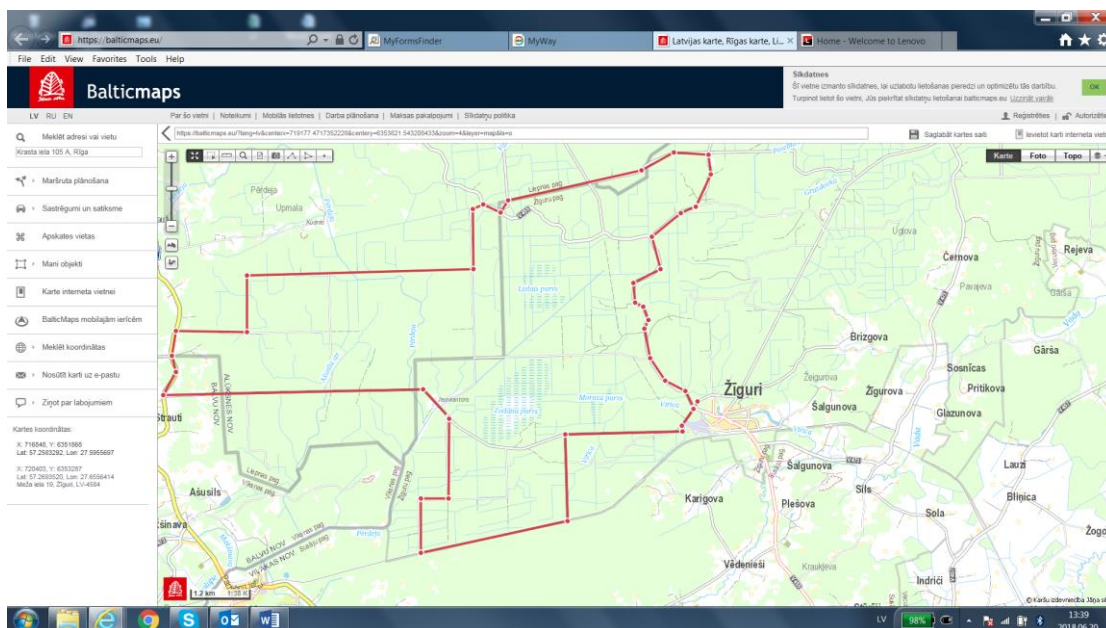
Metodes

Brūno lāču uzskaites izvēlētajās teritorijās veiktas atbilstoši metodikai “Brūnā lāča *Ursus arctos* fona monitorings”, kas pieejama interneta vietnē <http://biodiv.daba.gov.lv/fol302307/fol634754/fona-monitoringa-metodikas/ziditajdzivnieki-brunais-lacis>.

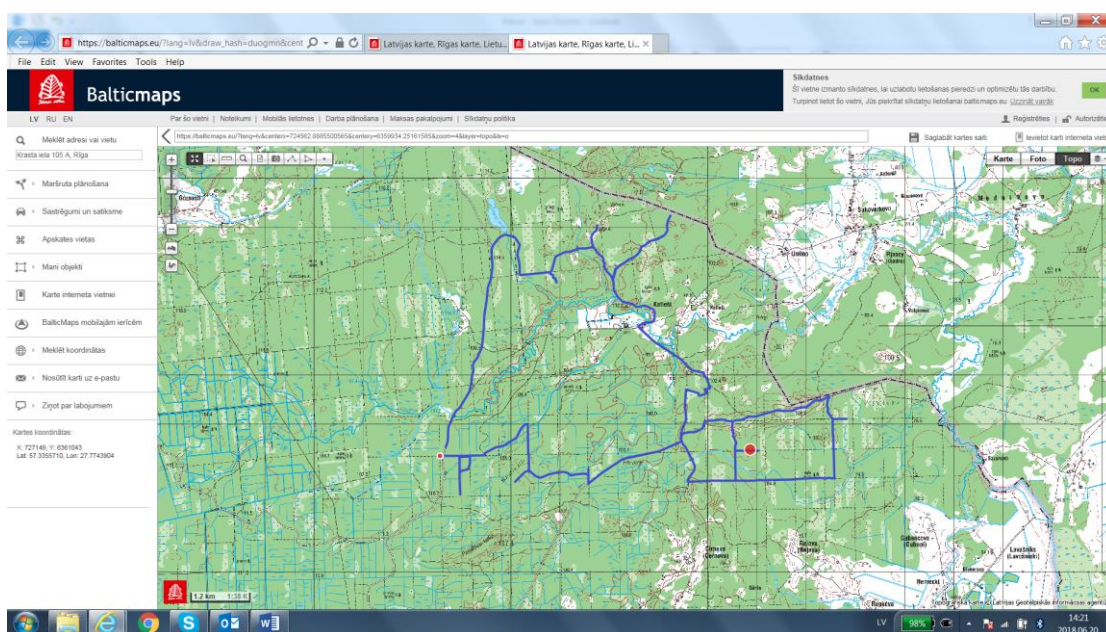
Uzskaites maršruti fiksēti GPS iekārtās vai papīra formāta kartēs, nosakot veiktā ceļa garumu (1., 2. att.). Visiem lāču sastopamības pierādījumiem atzīmētas to atrašanās vietas koordinātes, pazīmes nofotografētas, un aizpildīta monitoringa metodikā paredzētā uzskaites anketa.

Uzskaitēs piedalījās LVMI “Silava” vadošie pētnieki Guna Bagrađe un Jānis Ozoliņš, pētnieki Digna Pilāte un Mārtiņš Lūkins, zinātniskie asistenti Gundega Done, Alda Stepanova un Aivars Ornicāns, kā arī uz uzņēmuma līguma pamata LVAF finansētajā projektā “Brūnā lāča populācijas stāvokļa uzlabošana Latvijā ar molekulārās ģenētikas metodēm” iesaistītais zoologs Edgars Bojārs.

Informācija par nejaušiem lāču vai to pēdu novērojumiem apkopota, apmeklējot ziņu portālus, mednieku forumus, dabas novērojumu portālu www.dabasdati.lv. Gadījuma ziņas monitoringa izpildītājiem tieši snieguši Dzintars Akmentiņš, Dace Bērziņa, Māris Bondars, Laimonis Kļaviņš, Jānis Mikijanskis, Dzintars Ozols, Igors Pozņakovs, Jānis Ročāns, Mārcis Saklaurs, Vladimirs Serebreņickis, Jānis Tabūns, Eugēnijs Upenieks un Jānis Zālītis.



1. attēls. Lāču monitoringa apsekojuma maršruts Žiguru apkārtnē 24.05.2018. Kopgarums 8,82 km. Uzskaites veicējs J.Ozoliņš. Lāču pēdas nav konstatētas.



2. attēls. Lāču monitoringa apsekojuma maršruts Katlešu apkārtnē 24.05.2018. Kopgarums 34,1 km. Uzskaites veicējs A.Ornicāns. Maršruta sākums – mazākais sarkanās punkts, lāča pēdu konstatēšanas vieta – lielākais sarkanās krāsas punkts.

Rezultāti

Pēdu uzskaites

Pēdu uzskaites veiktas piecās izvēlētajās NATURA 2000 teritorijās un to tiešā apkārtnē maija, jūnija, kā arī jūlija mēnešos. Kopējais apsekoto maršrutu garums ir 235 km (Ziemeļu purvos 4 vietas – 12 km, Stompaku purvos 4 vietas – 32,5 km, Lielajā Pelēcāres purvā 4 vietas – 18,9 km, Teiču dabas rezervātā 6 vietas – 8,6 km, un no

Vecumu mežiem netālajā Liepnas un Žīguru pagasta teritorijā 4 vietas – 163 km). Dabas parka Vecumu meži teritorijā uzskaites veikšana nebija nepieciešama, jo pēc biškopja Vladimira Serebreņicka norādes 25.05.2018. apmeklēta nesen postīta bišu drava, kurā konstatētas svaigas lāča darbības pazīmes (3.att.).



3. attēls. Nesen noticis lāča postījums bišu dravā dabas parka Vecumu meži teritorijā (Vecumu pag., LKS-92 koordinātes X 730305, Y 3407612). Vietas pārbaude veikta 25.05.2018. LVMI “Silava” foto arhīvs.

Ziemeļu purvos konstatēta jauna pieauguša lāča pēdas (4.att.). Līdzīga izmēra lācis konstatēts arī Stompaku purvos (5.att.). Atkārtoti Stompaku purvos netālu no šīs vietas 14cm plata lāča pēda atrasta arī 25.septembrī. Tas liecina, ka šo teritoriju, līdzīgi kā 2017. gadā, apmeklē vismaz 2 lāči.

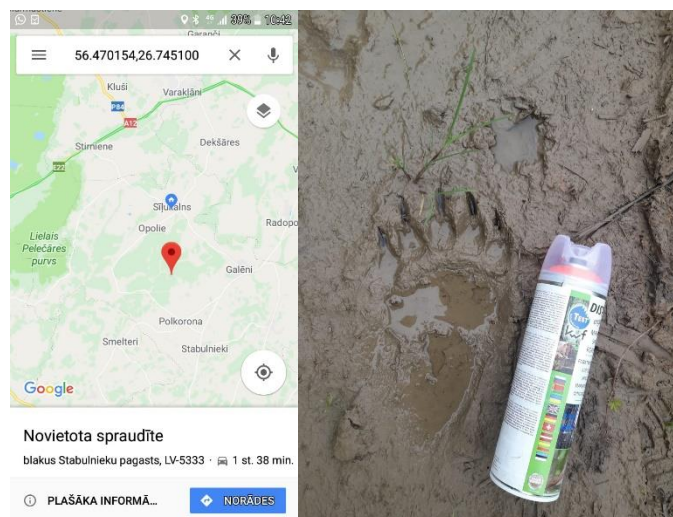


4. attēls. Lāča priekškājas nospiedums (13,5cm) pie Saklaura purva 12.07.2018. LVMI “Silava” foto arhīvs.



5. attēls. Lāča priekškājas nospiedums (13cm) Stompaku purvos 25.05.2018. LVMI “Silava” foto arhīvs.

Lielaļā Pelēčāres purvā monitoringa maršruta laikā lāču klātbūtnes pierādījumi nav atrasti, taču 26. augustā saņemta ziņa par pieauguša lāča pēdu novērojumu netālu no dabas lieguma teritorijas (6. att.). Tas ļauj uzskatīt, ka arī šī Natura 2000 vieta joprojām ir nozīmīga kā brūno lāču aizsardzības teritorija un monitorings tajā jāveic arī turpmāk. Teiču dabas rezervātā 2018. gadā, veicot monitoringu, lāču pazīmes nav atrastas.



6. attēls. Pieauguša lāča pakaļkājas nospiedums Stabulnieku pagastā netālu no Lielā Pelēcāres purva 26.08.2018. Foto J. Mikijanskis.

Papildus gadījuma ziņu pārbaude notikusi visā atskaites periodā – Staiceles novadā pie Lielpurva (Zābaku purva) (7.att.), Viļķenes pagastā (8.att.), Kujas dabas parkā un 3 bišu dravu postījumu vietās Ipiķu, Alojās un Susāju pagastos (9. att.). Vairākas gadījuma ziņas apliecina vairāku indivīdu vienlaicīgu klātbūtni vienā teritorijā.



7. attēls. Lāča priekškājas nospiedums (14cm) pie Lielpurva (Zābaku purva) Staiceles pag. 02.08.2018. LVMI "Silava" foto arhīvs.

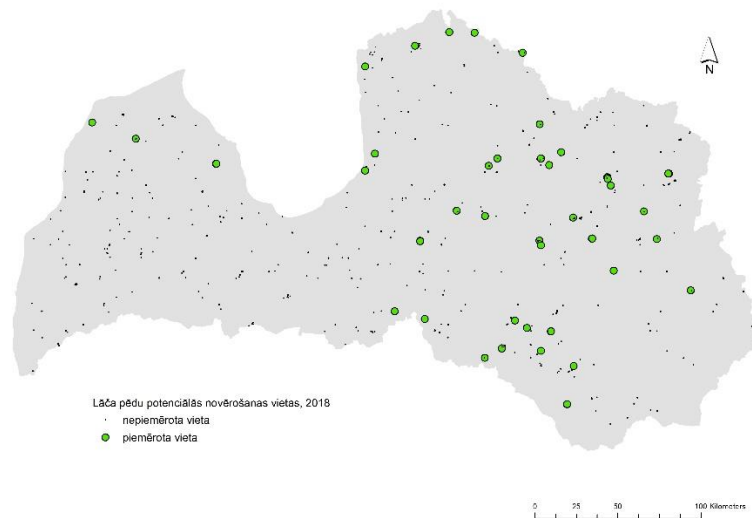


8. attēls. Lāča nagu pēdas ābeles stumbrā Viļķenes pag. pie Ērgļu purva 02.08.2018. LVMI "Silava" foto arhīvs.



9. attēls. Lāču postījuma pārbaude bišu dravā Ipiķu pagastā 20.04.2018. un divu dažāda vecuma lāču priekškāju nospiedumi (9 un 12 cm). LVMI "Silava" foto arhīvs.

Konstatētās pazīmes (attēli no slēpņa fotokamerām, pēdu nospiedumi <10cm) Liecina, ka Latvijas teritorijā uzturas lāču mātītes ar 1,5 gadus veciem mazuļiem, bet joprojām trūkst pārliecinošu pierādījumi, ka lāči Latvijā vairotos. Lāču pēdu klātbūtne pārbaudīta, bet nav konstatēta 51 dubļainās vietās meža izcirtumos un uz to pievedceļiem, veicot pārnadžu ekskrementu un jaunaudžu bojājumu uzskaiti kopumā 600 meža nogabalos visā Latvijas teritorijā (10. att.).



10. attēls. Meža jaunaudžu bojājumu pārbaudes vietas 2018. gadā. Mazākie punkti norāda lāču pēdu atstāšanai nepiemērotās, lielākie zaļie punkti – piemērotās vietas.

Gadījuma ziņas

Periodā no 2018. gada marta līdz septembrim saņemtas ziņas par 28 nejaušiem lāču vai to pēdu nospiedumu novērojumiem. Vairumā gadījumi lāči nofiksēti automātiskajās slēpņa kamerās, ko mednieki izvietojusi pie medījamo dzīvnieku barotavām (11.att.). Pārsvarā ziņots par neliela izmēra jauniem lāčiem, taču saņemta arī informācija par pieaugušiem dzīvniekiem.



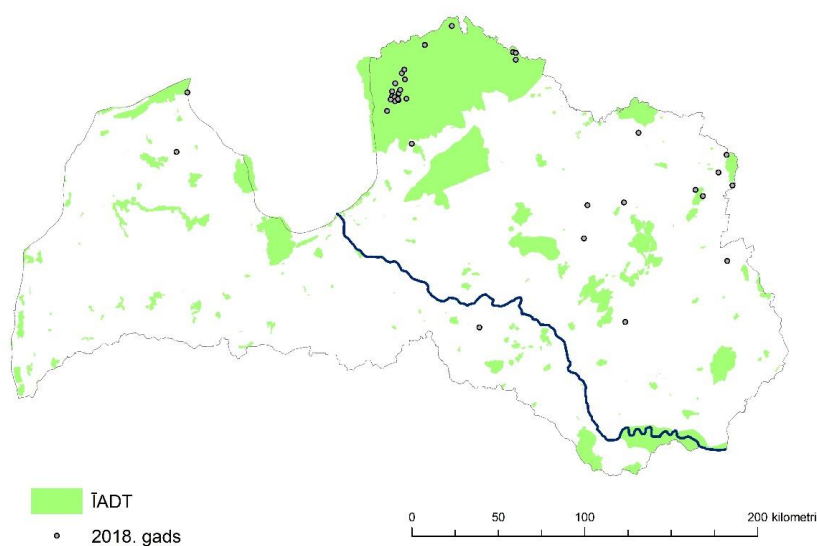
11. attēls. Trīs nepieauguši lāči Ērgemes pagastā pie medījamo dzīvnieku barotavas. Automātiskas slēpņa kameras pārsūtīts attēls.

Īpaši jāpiemin ziņojums par jūrā noslīkušu lāci, kas 18. jūnijā izskalots Rīgas līča rietumkrasta pludmalē netālu no Melnsila (12. att.). Tas bijis pieaudzis tēviņš bez redzamām ievainojuma pazīmēm. No mirušā dzīvnieka ievākts DNS paraugs un galvaskauss.

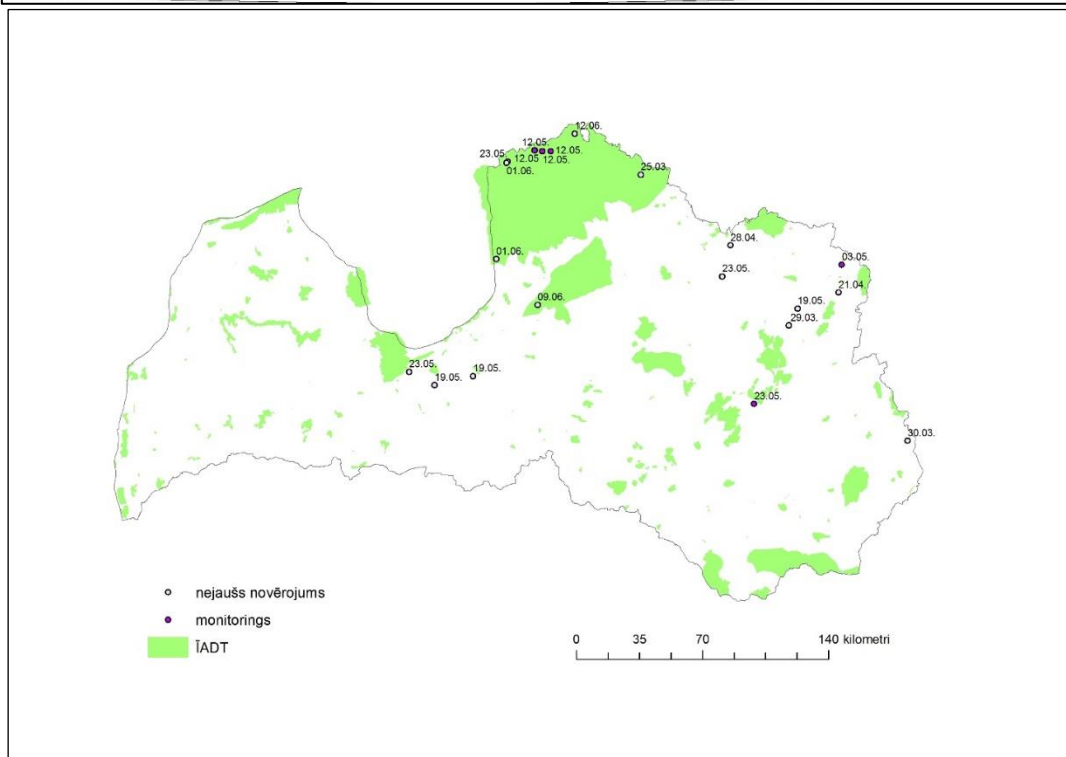
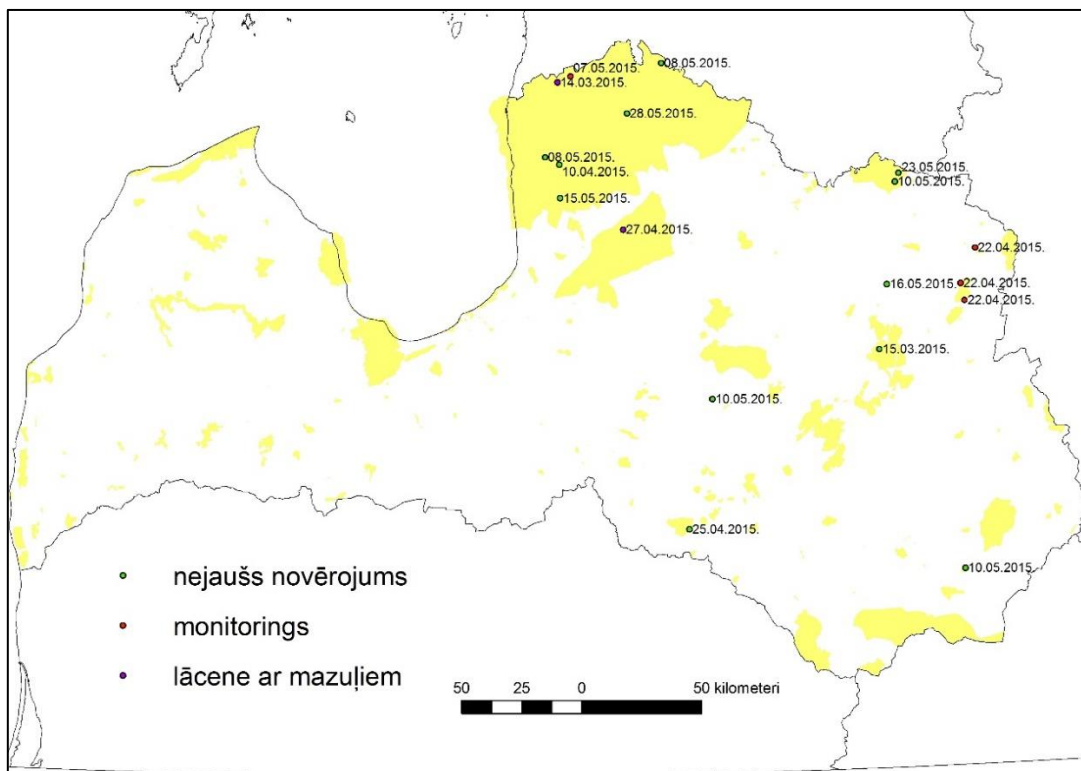


12. attēls. Netālu no Melnsila pludmalē izskalots lācis 18.06.2018. Dz. Ozola foto.

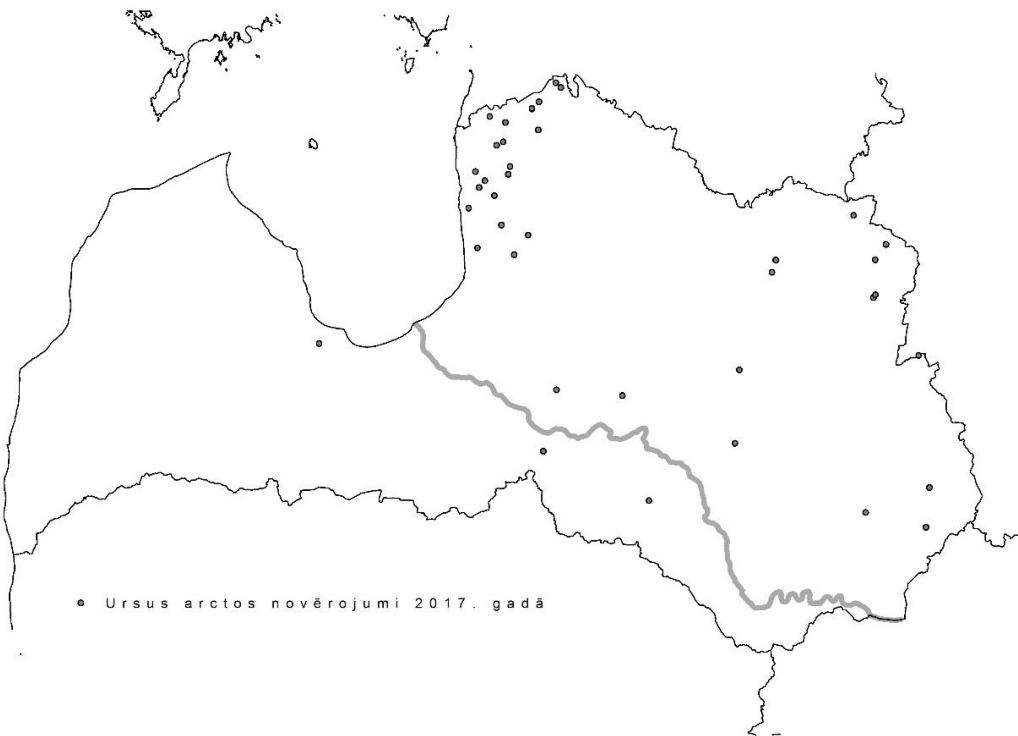
Informācija par visiem novērojumiem apkopota Excel tabulā, un datu telpiskais izvietojums atainots kartē (13. att.) līdzīgi, kā iepriekšējos monitoringa izpildes gados (14. un 15. att.).



13. attēls. Lāču monitoringa uzskaitēs un nejaušos novērojumos konstatēto lāču un to pēdu izvietojums Latvijā 2018. gadā.



14. attēls. Lāču monitoringa uzskaitēs un nejaušos novērojumos konstatēto lāču un to pēdu telpiskais izvietojums. Augšējā karte - 2015. gada novērojumi, apakšējā karte - 2016. gada novērojumi.



15. attēls. Lāču monitoringa uzskaitēs un nejaušos novērojumos konstatēto lāču un to pēdu izvietojums Latvijā 2017. gadā. Augšējā kartē novērojuma vietai pievienots datums un zināmajos gadījumos arī priekšķepas nospieduma platums (cm).

Rezumējums

1. Četru gadu periodā (2015., 2016., 2017. un 2018.) informācija par lāču sastopamību iegūta no līdzīga apjoma pētnieku veiktām monitoringa uzskaitēm piecās NATURA 2000 teritorijās, taču gadījuma ziņu un ārpus NATURA 2000 teritoriju robežām veikto lāču sastopamības pārbaužu skaits 2017. un 2018. gadā ir palielinājies. Iemesls tam bijis lielāks skaits ziņojumu par nejaušiem lāču vai to pazīmju novērojumiem, iespēja pieteikt un saņemt atlīdzību par biškopībai nodarītiem zaudējumiem, kā arī plaša automātisko slēpņa kameru izmantošana mednieku aprindās.

2. Monitoringa uzskaitēs izvēlētajās NATURA 2000 teritorijās lāču pēdas 2018. gadā atrastas 4 vietās. Kā liecina Stompaku purvu apmeklējums, arī šajā gadā tajā uzturējušies vismaz 2 lāči. Katlešu un Vecumu mežu apkārtnē arī konstatētas lāča pazīmes, veicot monitoringa uzskaites maršrutu. Salīdzinot attālumu un novērojumu laiku, tas visdrīzāk nav tas pats indivīds, kurš postījis bišu dravu Vecumu dabas parka teritorijā. Arī Lielā Pelēcāres purva apkārtnē novērotas lāča pēdas, kas ļauj ar šo teritoriju saistīt vismaz vienu indivīdu. Tātad pēc monitoringa uzskaitēm, ņemot vērā veiktos pēdu mērījumus un gadījuma ziņas, var secināt, ka darba veikšanas laikā kopumā NATURA 2000 teritorijās konstatēti vismaz 6 dažādi lāči. Papildus ievāktā un pārbaudītā informācija par lāču vai to pēdu gadījuma novērojumiem un ziņojumiem par lāču postījumiem šajā gadā ļauj secināt, ka minimālais indivīdu skaits, kas vienlaikus uzturējies Latvijas teritorijā, nav mazāks par **23** lāčiem. Salīdzinot šos datus ar iepriekšējos gados iegūto informāciju, jāsecina, ka lāču apdzīvotība Latvijā turpina pieaugt. Lielākā daļa novērojumu liecina par jaunu un nepieaugušu dzīvnieku klātbūtni. Joprojām trūkst pārliecinošu pierādījumu par Latvijas teritorijā dzimušiem lāčiem.

3. Lai uzlabotu nejaušo lāču novērojumu kvalitāti un novērojumu dati sniegtu vairāk informācijas, joprojām aktuāli informēt gadījuma ziņu sniedzējus par nepieciešamību veikt atrasto priekšķepu pēdu nospiedumu platuma mērījumus vai vismaz nofotografēt pēdas nospiedumu kopā ar kādu zināma izmēra priekšmetu. Ieteikumi sugas aizsardzībai šajā monitoringa izpildes etapā sakrīt ar brūnā lāča Sugas aizsardzības plānā paredzēto. Monitoringa pilnveidošana uzsākta ar Latvijas vides aizsardzības fonda atbalstu šajā gadā.