

Izzināsim Gaujas senieleju!



Saudzēsim mitrājus kopā! Pievienojies! Igaunijas - Latvijas sadarbības projekts "Atpakaļ dabā"

Apzīmējumi / Legend:



reti sastopama suga
rare species



samērā bieži sastopama suga
relatively frequent species



bieži sastopama suga
frequent species



aizsargājama suga
protected species



ziedēšanas,
sastopamības laiks
time of florescence or
occurrence



indīgs augs
poisonous herb



ārstniecības augs
medicative herb



dekoratīvs augs
ornamental plant



suga sastopama
Latvijā un Igaunijā
species found both in
Latvia and Estonia

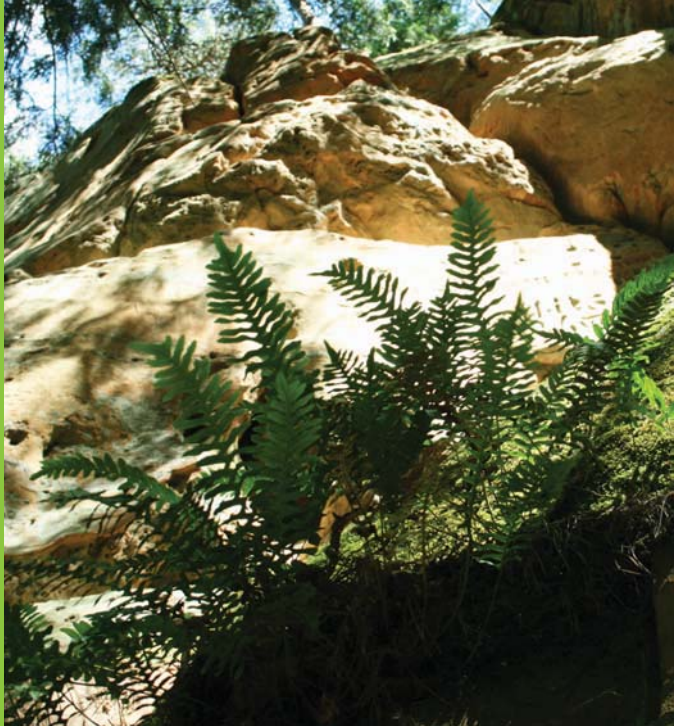


sastopamības areāls
(atsevišķām augu sugām)
area of occurrence
(for some plants species)

- Gauja ir Vidzemes un Latvijas skaistākā upe. Tās garums ir 460km, no kuriem 93,5km ietilpst Gaujas NP. Šai daļā Gauja plūst pa plašu senieleju. Tās platums ir no 1-2,5km, bet maksimālais dziļums pie Siguldas – 85m.
- Gaujā dzīvo upes nēģis, nārsto lašveidīgās zivis un šeit ir mājvieta biežajai perlamutrenei. Gaujas līkumos uz sērēm barojas ūdeņu putni – upes tilbīte, lielā gaura, meža pīle un gaigala. Bieži var novērot zivju gārni un balto cielavu.
- Smilšakmens atsegumi ir Gaujas ielejas vizītkarte. Tie ir mājvieta sūnu un ķērpju sugām, kas nevar citur augt. Blakus krastu čurkstu kolonijai, smilšakmenī savu aliņu veido arī zivju dzenītis.
- Gaujas vecupēs pavarasos skaļi kurkst zaļās vardenes, bet dziļāk ūdenī peld medicīniskās dēles.
- Vīrs Gaujas ūdeņiem krēslas stundās barojas sikspārņi, zivis ķer ūdris, bet kokus gāž neskaitāmi bebri. Gaujas krastos kuplo baltalksnis, gobas, vīksna, baltais vītols un pavasaros rūgti smaržo ievas. Plašās Gaujmalas pļavas ir augiem bagātas un krāšņas, pilnas smaržu un rošīgu kukaiņu.

Iepazīsti Gaujas senieleju – skaistu un daudzveidīgu mitrāju!





Parastā saldsaknīte

(*Polypodium vulgare*)

EST	hivi-imar
LIT	paprastoji šertvė
ENG	Common polypody
DEU	Gewöhnlicher Tüpfelfarn
FR	Polypode commun
RUS	многоножка обыкновенная

Daudzgadīga, līdz 35cm liela saldsaknīšu dzimtas paparde. Saknenis resns, ložņājošs, klāts ar plānām brūnām zvīņām un lapu aizmetņiem. Lauzuma vietā

pēc garšas salds, kā norāda arī nosaukums. Lapas plūksnainas, zaļas, pārziemo. Kāts īss. Sori jeb sporu sakopojumi atrodas lapas apakšpusē. Sporas tajos nobriest augustā un izplatās ar vēju. Aug uz daļēji noēnotiem smilšakmens atsegumiem, akmeņiem un sausu, smilšainu skujkoku mežu nogāzēs.





Ziemzaļā kosa

(*Equisetum hyemale*)

EST	raudosi
LIT	šiurkštusis asiūklis
ENG	Rough Horsetail
DEU	Winter-Schachtelhalm
FR	Prêle d'hiver
RUS	хвощ зимующий

Daudzgadīgs, līdz 70cm
augsts kosu dzimtas
sporaugs. Stublājs stāvs,
stīvs, tumšzaļš, raupjš,
nezaro un ir ziemzaļš.
Stublājs dobs, rievots.

Maksts cilindriska, zobiņi ātri nolūst, maksts mala īsa un strupi zobaina. Zobiņu skaits sakrīt ar stublāja rievīņu skaitu. Pie maksts pamata ir platāka, bet maksts galā šaurāka, tumšbrūna vai melna josla. Sporas nogatavojas augustā un septembrī. Izteikti raupjā stublāja dēļ izmantots kā smalka vīlīte un virsmu beršanai. Veido lielas audzes upju piekrastes krūmājos un mežos.





Baltalksnis

EST	hall lepp
LIT	baltalksnis
ENG	Grey Alder
DEU	Grau-Erle
FR	Aulne blanc
RUS	ольха серая

(*Alnus incana*)

Daudzgadīgs, vasarzaļš, neliels, 5-25m augsts bērzu dzimtas koks vai krūms ar seklu sakņu sistēmu. Uz tievākajām saknēm aug gumiņbaktērijas, kas uzkrāj

slāpekli. Miza gaiši pelēka un gluda.

Uz viena auga atsevišķi ir vīrišķie un sievišķie ziedi. Vīrišķie ziedi sakopoti nokarenās, līdz 9cm garās spurdzēs, bet sievišķie ziedi – stāvās, 1,5cm garās vārpās. Zied pirms lapu plaukšanas. Augļkopas sauc par alkšņu čiekuriem. No tiem oktobrī izbirst sarkanbrūni augļi – riekstiņi ar spārnu.

Izplatīta suga – aug mežmalās un ūdeņu krastos. Izmanto augsnes auglības uzlabošanai, krastu nostiprināšanai, gaļas un zivju kūpināšanai, un malkai.





Parastā vīksna

(*Ulmus laevis*)

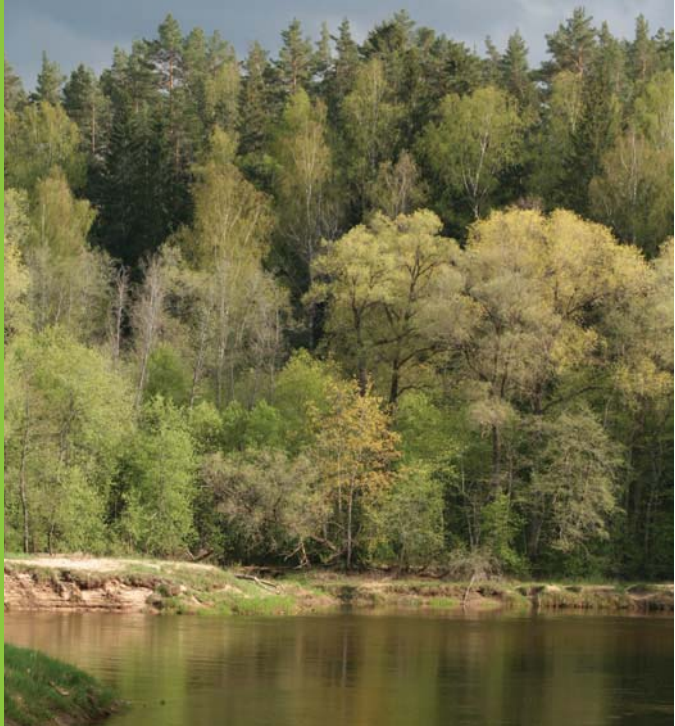
EST	künnapuu
LIT	paprastoji vinkšna
ENG	European White Elm
DEU	Flatter-Ulme
FR	Orme lisse
RUS	вяз гладкий

Plātnes virspuse gluda – viegli atšķirt no gobas, kurai lapu virspuse taustot ir raupja.

Lapas plātnes sāndzīslas gandrīz nezaro. Zied, lapām plaukstot. Ziedi divdzimumu, blīvos pušķos zaru galā. Putekšnīcas sarkanas. Auglis plakans spārnulis garā nokarenā kātā, arī ar to atšķirams no gobas, kurai augļi ir īsos kātos. Aug gar upju krastiem un gravu nogāzēs.

Vidēja lieluma, līdz 20m
augsts gobu dzimtas koks ar
šauru vainagu. Stumbrs
pelēcīgi brūns, rievains.
Lapas plati eliptiskas,
pamatnē nevienādmalu.





Baltais vītols

EST	hõberemmelgas
LIT	baltasis gluosnis
ENG	White Willow
DEU	Silber-Weide
FR	Saule blan
RUS	ива белая

(*Salix alba*)

Liels, līdz 25m augsts vītolu dzimtas koks. Vainags plašs. Miza tumši pelēka, plaisājoša. Zari ar dzeltenīgu mizu, lokani, nokareni. Lapas lancetiskas ar sīkzobainu

malu, no abām pusēm klātas ar zīdainiem matiņiem, kas piešķir visam augam sudrabainu nokrāsu. Zied reizē ar lapu plaukšanu. Aug lielo upju krastos un daudzviet tiek stādīts apstādījumos. Nektāraugs.





Alpu vērene
(Alpīnā jāņoga)

EST	mage sōstar
LIT	kalninis serbentas
ENG	Mountain Currant
DEU	Alpen-Johannisbeere
FR	Groseillier des Alpes
RUS	смородина альпийская

(Ribes alpinum)

Līdz 1,50m augsts ērkšķogu dzimtas krūms. Stumbra un zaru miza pelēcīga, kaila. Trīsstaraini vai piecstaraini dalītās lapas uz zariem izvietotas pamīšus. Lapas

zaļas, virspuse reizēm spīdīga, bet apakšpuse nedaudz gaišāk zaļa kā virspuse. DzeltENZAļie viendzimuma ziedi sakārtoti ķekaros. Zied reizē ar lapu plaukšanu. Jūlijā nogatavojas sarkanas, bezgaršīgas ogas – pēc garšas tās viegli atšķirt no dārzos audzētajām jāņogām. Upju krastmalu krūmājos aug arī parastā upene, taču upenei, saberzējot lapas vai zariņu, ir raksturīga smarža.





Izplestais donis

(*Juncus effusus*)

EST	harilik luga
LIT	kėstasis vikšris
ENG	Soft Rush
DEU	Flatter-Binse
FR	Jonc épars
RUS	СИТНИК развесистый

Lapu nav. Stublāja galā ir skraja ziedkopa, kuru sedz smaila un gara seglapa, kas izskatās kā stumbra turpinājums. Pēc noziedēšanas pogaļā nogatavojas daudz sīkas sēklas ar lipīgu virsmu. Pārsvarā tās izplata vējš, bet reizēm arī kukaiņi.

Mainīga izskata, plaši izplatīta suga, kas atsevišķos ceros vai lielākās grupās aug dažādu ūdenstilpju malās, grāvjos un citās atklātās vietās, kur ir pietiekami mitra augsne. Sēklas nogatavina tikai saulainā vietā. Izmanto nelieliem pītiem izstrādājumiem.





Ezera meldrs

(*Scirpus lacustris* syn.
Schoenoplectus lacustris)

EST	ärvkaiserl
LIT	ežerinis meldas
ENG	Common Club-rush
DEU	Gewöhnliche Teichsimse
FR	Jonc-des-chaisiers
RUS	камыш озерный

galotnes sašaurinās. Lapu nav, bet pie stublāja pamata ir lapu makstis. Stublāja galā veidojas skraja sarkanbrūna ziedkopa ar dažāda garuma zariem – salikts čemurs, kuru piesedz tikpat gara, neliela seglapa. Auglis – trīsšķautņains riekstiņš. Sēklas izplata vējš un dzīvnieki.

Plaši izplatīta, mainīga izskata suga, kas grupās aug visdažādākajās ūdenstilpēs.

Senāk plaši izmantots pītu izstrādājumu gatavošanā, arī slaveno Vidzemes krēslu sēdekļu pinumiem.





Meža meldrs

(*Scirpus sylvaticus*)

EST	metskõrkjas
LIT	liekninis viksvameldis
ENG	Wood Club-rush
DEU	Wald-Simse
FR	Scirpe des boisv
RUS	камыш лесной

pa stublāju līdz ziedkopai. Lapas lineāras, to malas un vidusdzīsla klāta ar sīkiem dzelonīšiem, tāpēc taustot liekas asas. Stublāja galā ir zaraina čemurveida ziedkopa. Aug dažādās mitrās vietās – upju un ezeru krastos, slapjās pļavās, pārpurvotās vietās un krūmājos. Meža meldra audzes attīra ūdeni. Augs izmantojams dažādiem nelieliem pinumiem.





Parastais
miežubrālis

(Phalaroides arundinacea)

EST	päideroog
LIT	nendrinis dryžutis
ENG	Reed Canary-grass
DEU	Rohr-Glanzgras
FR	Baldingère faux roseau
RUS	кдвукисточник тростниковый

līdz 2m dziļumam. Stieбри stāvi, gludi, mezglu vietās nedaudz uzpūsti. Lapas zaļas vai zilgas, taisnas un nedaudz raupjas. Lapu makstis kailas, mēlīte trīsstūrainā. Ziedi sakārtoti šaurā, garā un skrajā, zaļā vai sārti violetā skarā. Ziedot skaras zari ir izplesti, bet noziedējuši piekļaujas ziedkopas asij. Akota nav. Auglis ir spīdīgs, gaiši brūns grauds. Parastais miežubrālis veido audzes dažādos mitrājos. Labi pacieš ilgstošu applūšanu. Nostiprina krastmalu augsni. Reizēm izmanto mājlopu barībai.

Daudzgadīgs, 1,5-2m augsts graudzāļu dzimtas augs ar labi attīstītiem ložņājošiem sakneņiem tuvu augsnes virskārtai un sazarotām bārkšsāknēm, kas iestiepjas





Smaržīgā kalme

(*Acorus calamus*)

EST	harilik kalmus
LIT	balinis ajeras
ENG	Sweet-flag
DEU	Kalmus
FR	Acore odorant
RUS	аир

stublāja turpinājums. Kalmei ir sārtas ogas, bet Latvijā tās nenogatavojas, tāpēc augs vairojas veģetatīvi – ar sakneņiem. Latvijā kalme ir ieviesta 16.gadsimtā un vēlāk pārgājusi savvaļā, tāpat kā daudzviet pasaulē. Auga sākotnējā dzimtene ir Āzija. Visam augam raksturīga patīkama, spēcīga, uzmundrinoša smarža. Sasmalcināti laksti ir lielisks telpu aromatizators. Kalmes sakneņi ir īpaši bagāti ar ēteriskajām eļļām un rūgtvielām, tādēļ tos izmanto ārstniecībā un kā garšvielu. Aug dažādu ūdeņu krastos.





Peldošā glīvene

(*Potamogeton natans*)

EST	ujuv penikeel
LIT	plūduriuojančioji plūdė
ENG	Broad-leaved Pondweed
DEU	Schwimmendes Laichkraut
FR	Potamot nageant
RUS	рдест плавающий

lapas, bet, ja ūdens tās nosedz pilnībā, lapas atmirst. Lapas ir spīdīgas, ādainas, olveidīgas. Zaļie ziedi sakārtoti līdz 5cm garā vārpā, auglis – izliekts riekstiņš.

Glīvene bieži sastopama lēni tekošos upju līčos un ezeros, kur veido lielas audzes.

Daudzgadīgs, liels glīveņu dzimtas ūdensaugš. Peldošā stublāja garums ir atkarīgs no augšanas vietas dziļuma un var sasniegt 1,5-2m. Raksturīgas daļēji iegrimušas





Parastais apinis

(*Humulus lupulus*)

EST	harilik humal
LIT	paprastasis apynys
ENG	Hop
DEU	Gewöhnlicher Hopfen
FR	Houblon
RUS	хмель обыкновенный

auga. Vīrišķie ziedi ir zaļgandzelteni un sakopoti garās skarās, bet sievišķie – galviņās, kuras apņem gandrīz apaļas seglapas. Pēc noziedēšanas seglapas veido čiekuram līdzīgu aromātisku augļkopu – apiņu rogu. Auglis ir riekstiņš.

Aug mitros lapu koku mežos, lielākoties upju un ezeru krastos. Audzē kā kultūraugu.

Var izraisīt alerģiskas ādas reakcijas. Apiņu galviņas izmanto alus gatavošanā, jo tās novērš alus skābšanu. Jaunos dzinumus var izmantot kā piedevu salātiem.





Lēdzerkste

- EST seaohakas
LIT gelsvalapė usnis
ENG Cabbage Thistle
DEU Kohldistel
FR Cirse maraîcher
RUS бодяк огородный

(*Cirsium oleraceum*)

Daudzgadīgs, līdz 150cm liels kurvziežu dzimtas augs. Viens no dadziem. Dobais stublājs, neskatoties uz lielo izmēru, ir trausls. Lapas lielas, šķēpveidīgas, eliptis

kas un olveidīgas, gaiši zaļā krāsā. To malas ir zobainas. Katra zobiņa galā ir mīksts dzelonis. Stublāja galā izaug daži lieli, bāli dzelteni ziedu kurvīši. Auglis – kails sēklenis ar matkausu. Aug dažādos mitrājos, bet īpaši raksturīgs avotainām vietām. Jaunie dzinumi ir ēdami.





Ežgalvītes

EST	jõgitakjas
LIT	šiurpis
ENG	Bur-reed
DEU	Igelkolben
FR	Rubnier émergé
RUS	ежеголовник

(*Sparganium*)

Latvijā zināmas deviņas ežgalvīšu dzimtas sugas, no kurām vairākas savā starpā veido krustojumus. Stublājs stāvs vai peldošs. Lapas veselas, lineāras, bieži

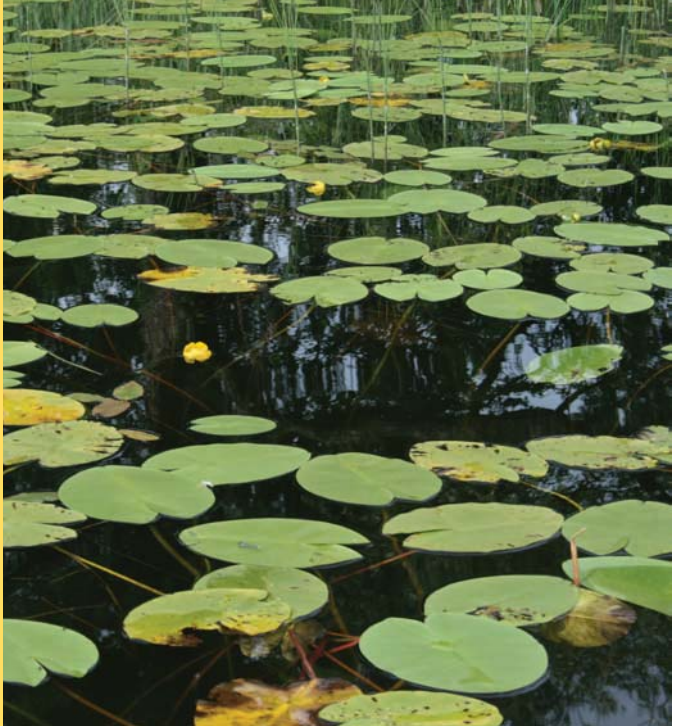
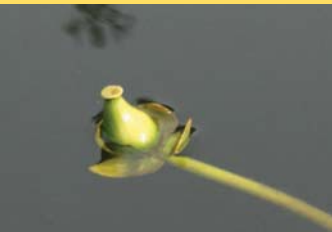
redzamas peldot straumē.

Ziedi sakārtoti atsevišķi nodalītās vīrišķo un sievišķo ziedu galviņveida kopās, kas kopā veido zarainu sastatu. Auglis kaulenis. Lapu platums, ziedu izkārtojums un auglīšu forma ir katrai sugai atšķirīga.

Ežgalvītes ir raksturīgas dažādām pārmitrām vietām. Visbiežāk satopamās sugas ir sīkaugļu, vienkāršā un lielā ežgalvīte.



VI-VIII



Dzeltenā lēpe

- EST kollane vesikupp
LIT paprastoji lūgnė
ENG Yellow Water-lily
DEU Große Mummel
FR Nénuphar jaune
RUS кубышка желтая

(*Nuphar lutea*)

Daudzgadīgs ūdensrožu dzimtas ūdensaugš. Atkarībā no augšanas dziļuma kātu garums var būt līdz 3,5m. Sakneis resns, garš un sulīgs. Lapas un ziedi ir

peldoši un paceļas virs ūdens, bet sakneis cieši nostiprinās ūdensbaseina dibenā. Lapas ir lielas, veselas, ar sirdsveidīgu pamatu un klātas ar vaska kārtiņu. Ziedi ir dzelteni, smaržīgi, aug pa vienam lapu žāklēs gara kāta galā. Auglis nogatavojas zem ūdens.

Bieži sastopama lēni tekošās upēs, attekās un ezeros. Līdzīga suga ir retākā sīkā lēpe, kurai arī ir dzelteni ziedi, bet tie nesmaržo.





Krastmalas krustaine

- EST soo-ristirohi
LIT aukštoji žilė
ENG Fen Ragwort
DEU Sumpf-Greiskraut
FR Sèneçon des marais
RUS крестовник болотный

(*Senecio paludosus*)

Daudzgadīgs, līdz 170cm liels kurvziežu jeb asteru dzimtas augs. Sakneņi ložņājoši. Stublājs stāvs, nezaro un klāts ar tīmekļmatiņiem. Lapas

veselas, lancetiskas, ar zāģzobainu malu, uz stublāja aug pamīšus visā tā garumā līdz ziedkopai. Ziedi dzelteni un sakārtoti kurvīšos, kas savukārt – vairogveida skarā. Katrā ziedu kurvītī ir ārējie gaiši dzeltenie mēlziedi un vidiņā – tumši dzeltenie stobrziedi. Auglis ir kails sēklenis. Aug nelielās grupās upju krastos.





Pavasara
mazpurenīte

EST	kanakoole
LIT	pavasarinis švitriešis
ENG	Lesser Celandine
DEU	Scharbockskraut
FR	Ficaire fausse-renoncule
RUS	чистяк весенний

(*Ficaria verna* syn.
Ravunculus ficaria)

Daudzgadīgs, neliels, līdz 20cm augsts gundegu dzimtas augs. Pārziemo ar gumveida saknēm. Pavasarī lielos laukumos nosedz zemi ar ieapaļām, viegli jomainām,

gaļīgām, spīdīgām lapām un uzzied spilgti dzelteniem ziediem, kas atrodas pa vienam stumbru galotnēs. Auglis – riekstiņu kopauglis. Augs bieži vairojas veģetatīvi, jo augļi nogatavojas maz. Jaunajos dzinumos ir daudz C vitamīna. Mazpurenītes tautā izmantotas dažādi, arī ēšanai, bet lielākoties iepriekš rūpīgi termiski apstrādājot, jo augs ir indīgs, īpaši ziedēšanas laikā. Bieži aug strautiņu krastos, mitrās pļavās, gravu nogāzēs, mežmalās un parkos – mitrās vietās, kas bagātas barības vielām.





Purva purene

- EST harilik varsakabi
LIT pelkinė puriena
ENG Marsh-marigold
DEU Sumpf-Dotterblume
FR Populage des marais
RUS чкалужница болотная

(*Caltha palustris*)

spīdīgas, sēdošas lapas. Piezemes lapas ir sirdsveidīgas un ar kātu. Lielie, spoži dzeltenie ziedi aug pa vienam stublāju galotnēs. Auglis ir someņu kopauglis. Bieži aug dažādās pārmitrās vietās lēni tekošā vai stāvošā ūdenī un ūdeņu krastmalās.

Daudzgadīgs, līdz 50cm
augsts gundegu dzimtas
augš. Stublājs pacils, dobs,
gaļīgs un nedaudz sazarots.
Uz stublāja pamīšus izvietot-
as nierveidīgas, tumši zaļas,





Eiropas saulpurene

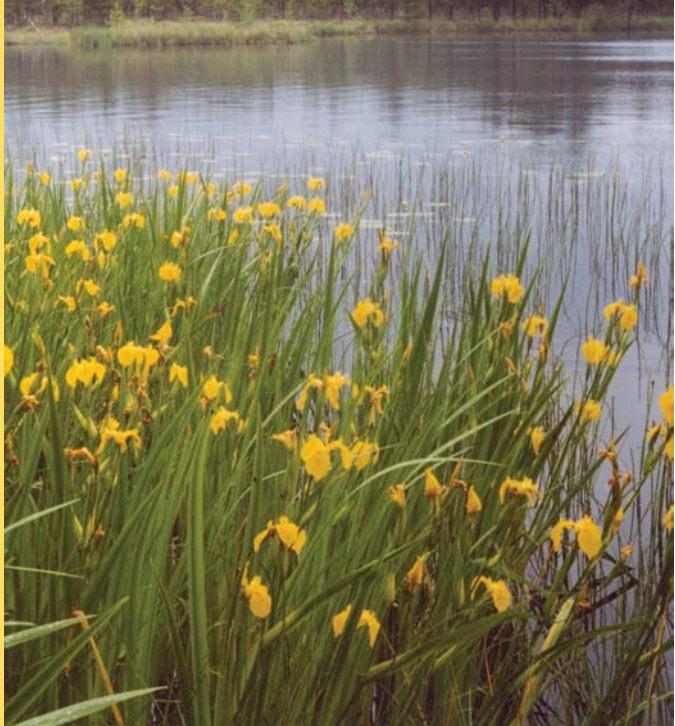
EST	harilik kullerkupp
LIT	paprastasis burbulis
ENG	Globeflower
DEU	Trollblume
FR	Trolle d'Europe
RUS	чкупальница европейская

(Trollius europaeus)

Daudzgadīgs, līdz 80cm liels
gundegu dzimtas augs.
Stublājs stāvs, dobs, reti
zaro. Lapas staraini dalītas.
Apakšējās lapas garos kātos,
bet uz stublāja ir sēdošas

lapas. Spilgti dzeltenie, apaļie ziedi aug pa vienam stublāju
galos. Someņu kopauglis. Raksturīgs augs mitrās, dabiskās
pļavās, krūmājos un upju ielejās. Iznīkst nosusināšanas dēļ.
Saulpureni tautā sauc arī par cāļagalvu, sviesta pikū, aunapieri.





Purva skalbe

EST	kollane vohumõök
LIT	geltonasis vilkdalgis
ENG	Yellow Iris
DEU	Wasser-Schwertlilie
FR	Iris des marais
RUS	ирис желтый

(*Iris pseudacorus*)

Daudzgadīgs, līdz 120cm liels īrisu dzimtas augs. Spēcīgs, sazarots saknenis, kas izdzīvo arī samērā ilgstoša sausuma apstākļos. Stublājs vienkāršs, apakšējā

daļā ar pamīšus izkārtotām lapām. Apakšējās lapas zobena veida, vidū gareniski pārliekušās. Augšējās lapas lancetiskas. Koši dzeltenie ziedi sakopoti skrajā vēdekļī stublāja galotnē. Auglis – liela pogaļa ar daudz sēklām. Auglīgās augsnēs dažādos mitrājos – ūdenstilpju krastmalās, purvos, krūmājos. Var veidot lielas audzes.





Neīstā tūsklape

(*Petasites spurius*)

EST	villane katkujuur
LIT	pilkalapis šaukštis
ENG	-
DEU	Filzige Pestwurz
FR	-
RUS	белокопытник ложный

Daudzgadīgs, līdz 40cm liels kurvjziežu dzimtas augs. Sakneņi ir lieli un spēcīgi zarojas. Augam vispirms izaug ziedkāts ar blīvu, stāvu ziedu ķekaru. Augs ir

divmāju. Sievišķie augi zied baltiem ziediem, bet vīrišķie izskatās dzeltenīgi. Tikai tad, kad augs nozied, izaug rozetveida lapas vidēji garos kātos. Lapas plātne trīsstūrainā – no virspuses zaļa, bet apakšpusē tūbaina. Auglis – sēklenis. Veido dažāda lieluma audzes smilšainos upju krastos un kāpās. Lapas var izmantot gaļas un zivju pagatavošanai – ietīšanai. Agrs pavasara nektāraugs.





Parastā ieva

(*Padus avium*)

EST	harilik toomingas
LIT	paprastoji ieva
ENG	Bird Cherry
DEU	Gewöhnliche Traubenkirsche
FR	Merisier à grappes
RUS	черемуха обыкновенная

ķekaros. Auglis ir spīdīgs, melni sārts kaulenis. Lapas veselas, eliptiskas ar smailu gailu. Lapu mala sīki zobaina. Lapas izdala fitonicīdus, kas dezinficē gaisu.

Ievas aug gan kā skaisti, virs ūdens nolīkuši koki upju krastos, gan veido necaurejamus krūmājus upmalas pamežā. Ievogas ir ēdamas, bet tajās ir liels miecvielu daudzums un tāpēc tās nav garšīgas. Lielā daudzumā ogas var izraisīt pat saindēšanos.

Neliels, līdz 15m garš rožu dzimtas koks vai krūms. Stumbrs tumšpelēks, gluds, bet zaru miza sarkanbrūna. Smaržīgie, baltie ziedi sakārtoti līdz 12cm garos





Zilganā kazene

(*Rubus caesius*)

EST	põldmurakas
LIT	paprastoji gervuogė
ENG	Dewberry
DEU	Bereifte Brombeere
FR	Ronce bleuâtre
RUS	ежевика сизая

miza klāta ar zilganu apsarmi. Lapas pārsvarā trīsstaraini saliktas. Ziedi balti. Auglis ir kaulēņu kopauglis tumši zilā krāsā ar zilganu apsarmi, skābens un, pat pilnībā gatavs, saglabā viegli skābu garšu.

Upmalas krūmājos veido dažāda lieluma audzes. Aug arī mežmalās, ceļmalās un neapsaimniekotās upmalu pļavās.





Parastais elsis

(*Stratiotes aloides*)

EST	vesikarikas
LIT	alavijinis aštrys
ENG	Water-soldier
DEU	Krebsschere
FR	Aloès d'eau
RUS	телорез обыкновенный

Daudzgadīgs, līdz 50cm liels mazlēpju dzimtas ūdensaugš. Seklākās vietās nostiprinās ūdensbaseina dibenā, bet parasti ir brīvi peldošs. Lapas ir stingras, lineāras ar asu

dzeloņaini zobainu malu, sakārtotas piltuvveida rozetē. Divmājinieks – labi redzami baltie vīrišķie un neuzkrītošie sievišķie ziedi veidojas katrs uz sava auga. Vasarā ir daļēji iegrimis ūdenī, bet agri rudenī peldošās daļas atmirst un augs nogrimst, lai ziemas pumpuri pārziemotu irdenajā gruntī slānī. Veido blīvas audzes lēni tekošos un stāvošos ūdeņos, kas bagāti ar organiskajām vielām. Noder kā 'bērnistaba' un slēptuve sīkiem ūdens iemītniekiem.





Ūdensgundegas

(*Batrachium*)

EST	sārjesilm
LIT	kurklė
ENG	Water-crowfoot
DEU	Wasserhahnenfuß
FR	Renoncule d'eau
RUS	шелковник

plūksnās dalītas, straumē peldošas lapas. Dažām sugām ir arī peldošas šķeltas lapas. Baltie ziedi stāvos kātos paceļas uz ūdens virsmas virs lapu klājiena. Latvijā sastopamas vairākas sugas, kas atšķiramas pēc lapu, ziedu formas un izmēra. Auglis riekstiņš. Visas ūdensgundegas veido dažāda lieluma audzes tekošos un stāvošos saldūdeņos.





Indīgais velnarutks

(*Cicuta virosa*)

EST	harilik mürkputk
LIT	nuodingoji nuokana
ENG	Cowbane
DEU	Wasserschierling
FR	Ciguë aquatique
RUS	вех ядовитый

izplatīšanās iespēju. Stublājs ļoti zarains, stāvs, dobs, kails, ar viegli violetu nokrāsu. Lapas trīskārt plūksnaini dalītas, apakšējās kātainas, augšējās gandrīz sēdošas, saberzta nepatīkami smaržo. Baltie, sīkie ziediņi sakopoti saliktos čemuros zaru galos. Ļoti indīgs augs. Bieži aug dažādu ūdenstilpju purvainās krastmalās.

Daudzgadīgs, līdz 130cm liels čemurziežu dzimtas lakstaugs. Raksturīgs resns, dobs sakneņis ar šķērssienām, kas nodrošina labu peldamību un





Purva cūkausis

(*Calla palustris*)

EST	soovõhk
LIT	pelkinis žinginyš
ENG	Bog Arum
DEU	Sumpf-Calla
FR	Calla des marais
RUS	белокрыльник болотный

rozetē. Stāvā ziedneša galā ir blīvā vāļītē sakārtoti zaļgani ziedi, kurus ieskauj viena balta seglapa. Noziedējusi vāļīte ir dzeltenīga, bet vēlāk uz tās attīstās sarkanas ogas. Katrā ogā ir vairākas sēklas. Aug purvainos upju, vecupju un ezeru krastos, dīķmalās, purvu malās un slapjos mežos. Visas auga daļas ir indīgas.

Daudzgadīgs, līdz 25cm liels ārumu dzimtas augs. Raksturīgi resni, ložņājoši sakneņi, kas pārziemo. Lapas ar gariem kātiem, sirdsveida un sakārtotas





Parastā cirvene

(*Alisma plantago-aquatica*)

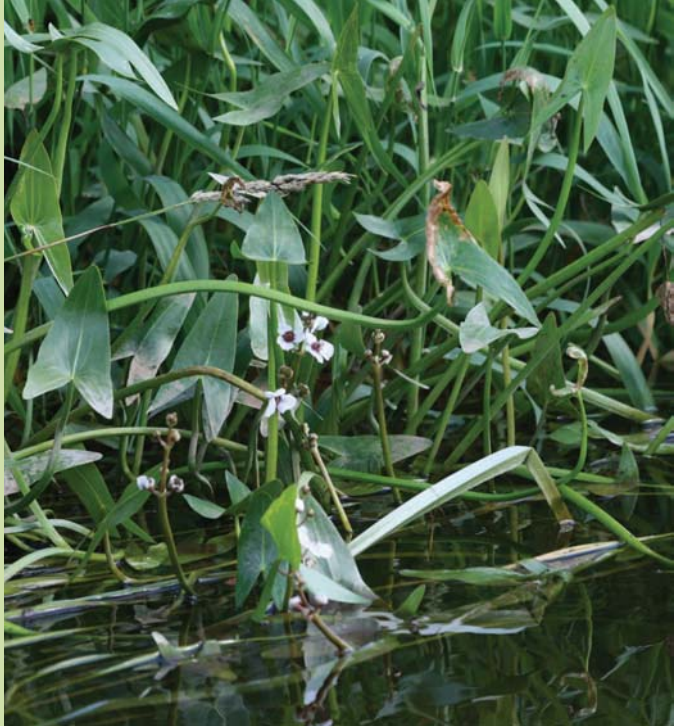
EST	harilik konnarohi
LIT	gyslotinis dumblialaiškis
ENG	Water-plantain
DEU	Gemeiner Froschlöffel
FR	Plantain d'eau
RUS	частуха подорожниковая

augam ir tikai stāvas, eliptiskas virsūdens lapas ar garu kātu, sakārtotas rozetē. Reti redzamas peldošas, lancetiskas zemūdens lapas. Ziedi sīki, balti, reizēm ar viegli sārtu toni. Auglis ir riekstiņu kopauglis.

Aug stāvošu un lēni tekošu ūdeņu krastmalās, grāvjos, slapjās pļavās un applūdušos mežos. Līdzīgas ir retās aizsargājamās sugas: zālainā un šaurlapu cirvene.

Daudzgadīgs, līdz 80cm
augsts cirveņu dzimtas ūdens
un mitru vietu augs ar
paresninātu sakneni un stāvu
stublāju, kura galotnē ir
piramidāla ziedkopa. Parasti





Parastā bultene

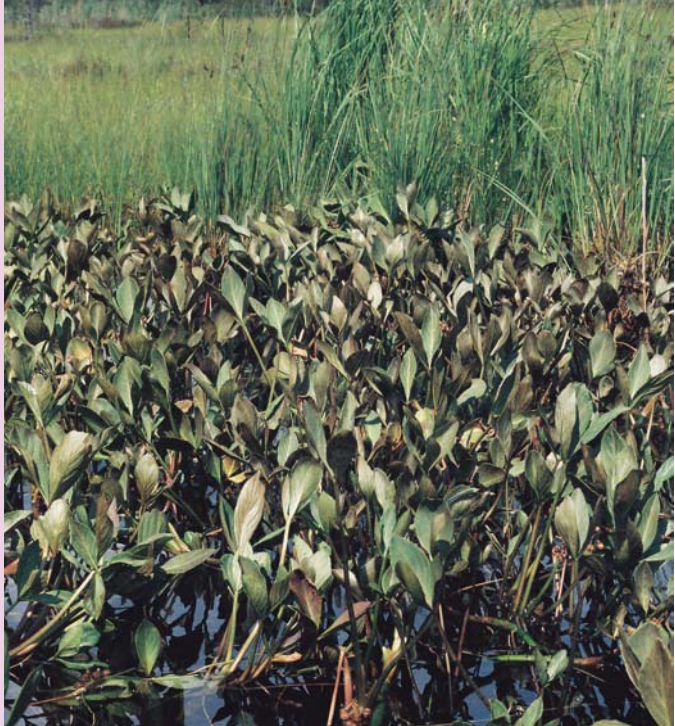
(*Sagittaria sagittifolia*)

EST	jōgi-kōõlusleht
LIT	strėlialapė papliauška
ENG	Arrowhead
DEU	Gewöhnliches Pfeilkraut
FR	Sagittaire
RUS	стрелолист обыкновенный

kātu un spīdīgu virsmu, to dēļ daudzās valodās auga nosaukumā ir minēta bulta. Peldošās lapas ir trīsstūrainas ar garu kātu, bet zemūdens lapas ir lentveida. Bultenes saknes satur cieti un tika izmantotas ēšanai. Ziednesim lapu nav, tā galā virs ūdens izveidojas zaraina ķekarveida ziedkopa. Vainaglapas ir baltas ar sarkanu nadziņu pie pamata. Augam veidojas olveidīgs, plakans riekstiņu kopauglis. Aug upju, ezeru krastos, Rīgas jūras līča piekrastes seklūdenī, vecupēs un dīķos.

Daudzgadīgs, 20-80cm liels cirveņu dzimtas ūdensaugš. Augam ir trīs veidu lapas, kas veidojas atkarībā no ūdens līmeņa: virsūdens lapas ir stāvas, bultveida, ar garu





Trejlapu puplaksis (*Menyanthes trifoliata*)

EST	ubaleht
LIT	trilapis pupalaiškis
ENG	Bogbean
DEU	Fiebertkle
FR	Trèfle d'eau
RUS	вахта трехлистная

Daudzgadīgs, līdz 30cm liels puplakšu dzimtas augs. Raksturīgie resnie, ložņājošie sakneņi veido blīvu pinumu, kas tomēr ir pārāk nedrošs, lai izturētu cilvēka svaru.

Purvainās vietās redzamās trīsstarainās lapas brīdina, ka ceļš nav ejams. Tomēr uz šī peldošā tīkla var ieaugt citi augi un slēpties sīki ūdens dzīvnieciņi. Baltie vai sārtie ziedi sakārtoti blīvā ķekarā uz atsevišķa ziedneša. Vainaglapu virspuses klātas smalkiem matiņiem, kas pasargā augu no nevēlamiem sīkiem kukaiņiem, kas izlaupa nektāru, bet neveic apputeksnēšanu. Veido lielas audzes dažādās aizaugošās ūdenstilpnēs un pārpurvotās teritorijās.





Čemurziežu
puķumeldrs

(*Butomus umbellatus*)



- EST harilik luigelill
LIT skėtinis bėžis
ENG Flowering-rush
DEU Schwanenblume
FR Jonc fleuri
RUS сусак зонтичный

Daudzgadīgs, līdz 140cm
augsts puķumeldru dzimtas
augš ar resnu, ložņājošu
saknēni. Piezemes lapu
rozetē sakārtotas 7-12
apakšdaļā trīsšķautņainas,

pie galotnes plakanas, lineāras lapas. Stāva bezlapu stublāja
galā ir ziedu čemurs, kas sastāv no 15-30 rozā ziediem.
Bagātīgi zied tikai saulainās vietās. Auglis – sešu someņu
kopauglis.

Sastopams dažādu ūdenstilpju seklūdēns joslā, arī iesāļā
ūdenī. Saknēni izmantoja pārtikā, jo satur daudz cietes.





Ārstniecības **baldriāns**

(*Valeriana officinalis*)

EST	harilik palderjan
LIT	vaistinis valerijonas
ENG	Common Valerian
DEU	Echter Baldrian
FR	Valériane officinale
RUS	валериана лекарственная

Daudzgadīgs, liels, līdz 170cm garš baldriānu dzimtas lakstaugs ar taisnu, rievainu un dobu stublāju. Saknēm piemīt raksturīgā saldenā baldriānu smarža, kas

nedaudz jūtama arī izkaltētiem lakstiem. Sīkie baltie, arī dažādu toņu rozā ziedi sakārtoti čemurveidīgās ziedkopās. Auglis ir brūns rieksstiņš ar īsiem lidmatīņiem.

Izmanto kā dabisku nomierinošu līdzekli, bet uz kaķveidīgajiem dzīvniekiem tas iedarbojas uzbudinoši.

Plaši satopams augs ar daudzveidīgu izskatu. Bieži aug mitrās, purvainās pļavās un krūmājos, ūdenstilpju krastos un purvu apmalēs.





Daudzgadīgā
mēnesene

(*Lunaria rediviva*)

EST	mets-kuukress
LIT	daugiametė blizgė
ENG	-
DEU	Ausdauerndes Silberblatt
FR	Lunaire vivace
RUS	лунник многолетний

ķekaros stublāja galā un smaržo ļoti saldi. Ziedot ķekari nolīkst, plakanās, sarkanās sēklas slēpjas plānā, eliptiskā, aptuveni 3cm lielā sudrabaini baltā pākstenītī, ko tautā sauc par 'naudiņām'. Augs aizsargājams, jo satopams reti un tiek iznīcināts dekoratīvo īpašību dēļ. Dabā aug ēnainos mežos, trūdvielām bagātās augsnēs upju ielejās, kur veido lielas audzes. Dārzos audzē līdzīgu sugu, kuras pākstenīši vairāk izstiepti, šaurāki.





Ozolišu saulkrēsliņš

(*Thalictrum aquilegifolium*)

EST	kurekell-ängelhein
LIT	sinavadlapis vingiris
ENG	French Meadow-rue
DEU	Akelei-Wiesenraute
FR	Pigamon à feuilles d'ancolie
RUS	василистник водосборолистный

pūksnaini saliktas no olveidīgām lapiņām ar trīsdaivainu galu. Lapiņas līdzīgas parastās ozolītes lapām, tas atspoguļots arī nosaukumā.

Stublāja un zaru galā blīvās, vairogveidīgās skarās sakopoti stāvi ziedi. Krāsu ziedam piešķir violetās putekšņlapas. Augļi nokareni riekstiņu kopaugļi. Aug upju ielejās.

Daudzgadīgs, līdz 150cm liels gundegu dzimtas augs. Stublājs stāvs, nedaudz rievains, no vidusdaļas zarains. Apakšējās lapas ar kātu, divkārt līdz trīskārt





Mētras

EST	münt
LIT	mėta
ENG	Mint
DEU	Minze
FR	Menthe
RUS	мята

(*Mentha*)

Daudzgadīgi, līdz 70cm lieli
lūpziežu dzimtas augi. Upēs
parasti aug ūdens un
mieturu mētra (ūdens un
tīruma mētras krustojums).
Visām mētrām raksturīga

mētru smarža. Stublājs stāvs, klāts ar matiņiem. Ziedi sārti
violeti, sakārtoti pušķveida ziedkopās lapu žāklēs, ūdens
mētrai ir arī galviņveida ziedkopa stublāja galotnē. Aug
dažādu ūdenstilpju palienēs. No šīm upēs augošajām mētrām
gatavo garšīgu tēju.





Garlapu veronika

(*Veronica longifolia*)

- EST pikalehine mailane
LIT ilgalapė veronika
ENG Garden Speedwell
DEU Langblättriger Blauweiderich
FR Véronique à longues feuilles
RUS вероника длиннолистная

četri, vai pretējas. Lapu malas asi zāgzobainas. Zilie ziedi sakārtoti blīvā ķekarā stāvu zaru galā. Auglis – kaila pogaļa ar jomu. Aug grupās ūdenstilpju palienēs, krūmājos un citās pārmitrās vietās.

Daudzgadīgs, 130cm liels cūknātru dzimtas lakstaugs. Sakneņi gari, ložņājoši. Stublājs stāvs, ziedkopā zaro. Lapas lancetiskas, uz stublāja mieturos pa trīs vai

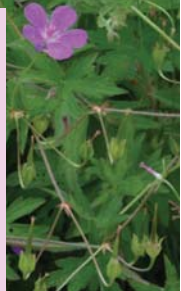




Pļavas gandrene



Purva gandrene



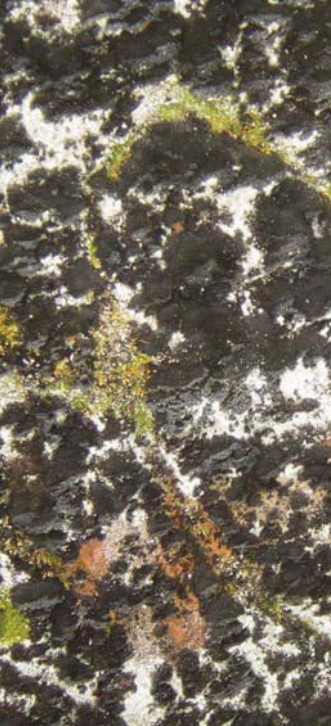
Gandrene

(*Geranium* spp.)

EST	kurereha
LIT	snaputis
ENG	Crane's-bill
DEU	Storchschnabel
FR	Géranium
RUS	герань

gandrene stublāju klāj dziedermatiņi. Lapas starainas un dziļi dalītas. Purva gandrene zied violetsārtiem ziediem, bet pļavas gandrene ziedi ir zilvioleti un lieli. Gandrenēm raksturīgi atliekušies augļi ar garu knābi kā stārķim jeb gandram – no tā cēlies augs nosaukums. Gandrenes samērā bieži redzamas mitrās pļavās, krastmalu krūmājos un slapjos lapkoku mežos.





Melnā cistokoleja (*Cystocoleus ebeneus*)

EST	must udesamblik
LIT	-
ENG	Velvet Lichen
DEU	-
FR	-
RUS	цистоколеус эбеновый

bet, ja substrāts ir ļoti ciets, tad laponis ir izvietojies uz tā. Cistokolejas lapoņi ir pavedienveida un daudzi kopā veido samtaini melnus līdz melni brūnus plankumus. Latvijā pārsvarā sastopams Gaujas un tās pieteku ielejās uz nedaudz noēnotiem smilšakmens atsegumiem. Sterils, vairojas ar lapoņa gabaliņiem. Var augt kopā ar citām vizuāli līdzīgām sugām, no kurām atšķirams tikai mikroskopiski.





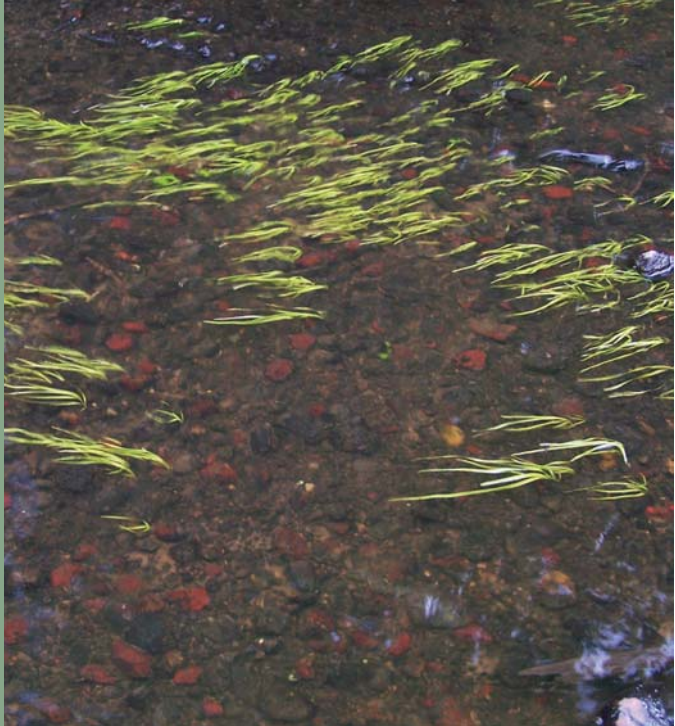
Parastais **plauškērpis** (*Lobaria pulmonaria*)

EST	harilik kopsusamblik
LIT	plačioji platužė
ENG	Lungwort, Lung lichen
DEU	Lungenmoos
FR	Lichen pulmonaire
RUS	лобария легочная

Lapveida ķērpis ar lielām, lentveida daivām, kas kopā veido ieapaļu laponi. Daivas līdz 15cm garas, virspusē ar plaušu alveolām līdzīgu zīmējumu. Līdzība ar

plaušām uzsvērts arī nosaukumā. Mitrumā daivas ir koši zaļas, bet izžūstot kļūst pelēcīgi brūnas. Apakšpusē redzamas sīkas melnas rizīnas, ar kurām ķērpis piestiprinās substrātam. Vairojas lielākoties veģetatīvi. Aug kā epifīts uz lapukokiem mežos, kur ir liels gaisa mitrums. Lielākas audzes veido koka augšdaļā, kur ir vairāk saules gaismas. Tīra gaisa un ilgstoši neskarta, dabiska meža indikators. Plaušām līdzīgā izskata dēļ agrāk lietots plaušu slimību ārstēšanā.





Hildenbrandija (sārtaļģe) (*Hildenbrandia rivularis*)

EST -

LIT -

ENG -

DEU -

FR -

RUS пурпурная
хильденбрандия

Saldūdens sārtaļģe. Aug tikai tīrās, noēnotās upju straujtecēs. Aug krevveidīgi – cieši uz akmeņiem vai citām virsmām zem ūdens, tāpēc izskatās, ka akmeņi upē

notriepi ar tumši sarkanu (purpura) krāsu. Aļģes klātbūtne liecina par strauji tekošu, tīru ūdeni, kaut arī šī ir viena no pēdējām jutīgajām sugām, kas iznīkst ūdens piesārņojuma dēļ. Hildenbrandiju audzes upēs ir aizsargājams biotops, jo tās bagātina upes ūdeni ar skābekli, kas ir svarīgs straujteču upju elements.





Medicīniskā dēle

(*Hirundo medicinalis*)

EST	apteegikaan, kirjukaan
LIT	medicininė dėlė
ENG	Medicinal Leech
DEU	Medizinische Blutegel
FR	Sangue médicinale
RUS	медицинская пиявка

un divām punktētām līnijām. Ķermeņa priekšgalā atrodas mutes piesūceknis un mute, kurā ir trīs žokļi ar sīkiem zobiņiem. Ķermeņa pakaļdaļā ir piesūceknis, ar kuru dzīvnieks noturas izvēlētajā vietā. Hermafrodīts. Olas ietin kokonā un novieto ūdenstilpnes krastā uz sauszemes pie augu saknēm. Dzīvo ūdenī un mitrās krastmalās. Mugurkaulnieku ārējais parazīts – pārtiek no to asinīm. Aktīva no maija līdz oktobrim. Laboratorijās audzētus dzīvniekus izmanto medicīnā. Īpaši aizsargājama visā Eiropā.





Matonis, zirga mats (*Gordius aquaticus*)

EST	jõhvuss
LIT	velniaplaukis
ENG	-
DEU	Wasserkalb
FR	-
RUS	волосатик

Matonis ir matoņu dzimtas salūdūdens dzīvnieku suga, kas kāpura stadijā parazitē ūdenskukaiņos. Pieauguša matoņa krāsa ir balta līdz melna atkarībā no vecuma –



jo vecāks tas kļūst, jo tumšāks paliek. Garums līdz 45cm. Matonis dēj olas ūdenī, no kurām izšķiļas kāpurs – akantors. Kāpuru apēd kāds ūdenskukainis, tas attīstās saimnieka ķermeņa dobumā līdz pieaug un vasaras beigās izlien no saimnieka ķermeņa. Pieaudzis dzīvnieks dzīvo tīros, nepiesārņotos ūdeņos. Tas nevar baroties un vienīgais tā uzdevums ir ūdenī izdēt olas. Pieaugušie matoņi ir divdzimumu, tāpēc pārošanās laikā tie satinās kamolā, no kā arī cēlies to otrs nosaukums – Gordija mezgls. **Cilvēkiem nekaitīgs!**



Biezā perlamutrene

(*Unio crassus*)

EST	paksukojalise jōekarbi
LIT	ovalioji geldutė
ENG	Thick Shelled River Mussel
DEU	Flußmuschel
FR	-
RUS	перловица толстая

Dižgliemeņu dzimtas saldūdens gliemene, vidēja izmēra, līdz 7cm gara. Ķermeni no ārpuses ietver divi, īsi olveidīgi vai eliptiski, biezi, izliekti vāki brūnā līdz

zaļganā krāsā. Vāku iekšpusi klāj bieza perlamutra kārta. Perlamutrenes ir mazkustīgas, tās dzīvo pilnīgi vai daļēji ierakušās tīru, aukstu, strauju upju gruntī. Barojas ar sīkiem ūdens organismiem, filtrējot ūdeni. Pēc apaugļošanās olas attīstās mātītes žaunās, vēlāk tā iznērš kustīgus sīkus kāpurus - glohīdijus. Tiem, migrējot straumē, jāatrod vajadzīgās sugas zivs un jāpiestiprinās žaunām. Kādu laiku kāpuri žaunās aug, tad nokrīt un sāk patstāvīgu dzīvi. Īpaši apdraud ūdens piesārņojums. Dzīves ilgums – aptuveni 40 gadi.





Zaļā upjuspāre

EST	rohe-vesihobu
LIT	žaliasis žirgelis
ENG	Green Club-tailed Dragonfly
DEU	Grüne Keiljungfer
FR	Gomphe serpentini
RUS	дедка рогатый

pusē. Dzīves ilgums 3-4 gadi. Dzīvo pie tekošiem, tīriem ūdeņiem – strautiem, augiem nabadzīgām upēm ar smilšaini dūņainu dibenu. Izplatīta nevienmērīgi visā valsts teritorijā, bet nelielā skaitā.

(Ophiogomphus cecilia)

Liela upjuspāru dzimtas suga. Acis, galva un ķermenis ir zaļā krāsā, bet astes daļa dzeltena ar melnām svītrām. Pieaugušas spāres izlido vasaras otrā





Strautu zilspāre

(*Calopteryx virgo*)

EST	harilik vesineitsik
LIT	grakščioji gražutė
ENG	Damselfly
DEU	Blaufügel-Prachtlibelle
FR	Calopteryx vierge
RUS	красотка-девушка

Krāsspārņu dzimtas spāres. Latvijā sastopamas divas zilspāru sugas – upju un strautu zilspāre. Abas dzīvo pie plūstošiem ūdeņiem. Pieaugušie upju spāru tēviņi

ir tumšā, metāliski zilā krāsā ar izteiktu tumšu joslu uz spārniem, bet mātītes – vairāk tumši zaļā, metāliskā krāsā. Strauta spāru spārni ir metāliskā brūnā krāsā, bet tēviņa ķermenis ir mirdzoši zils, mātītes – zaļš. Salīdzinoši slaidas, lokanas un nelielas spāres. Mātītes dēj olas uz ūdensaugiem. No tām pēc aptuveni 14 dienām izšķīļas kāpuri. Kāpuri dzīvo ūdenī un, tāpat kā pieaugušie dzīvnieki, ir plēsīgi.





Zaļā varde

EST	veekonn
LIT	valgomoji varlė
ENG	-
DEU	Teichfrosch, Wasserfrosch
FR	Grenouille verte
RUS	съедобная лягушка

(*Rana esculenta*)

Aptuveni 8cm liels varžu dzimtas abinieks. Zaļā varde ir ezera un dīķa vardes krustojums. Bieži kopā redzamas zaļās un dīķa vardes. Zaļās vardes mugura

ir zaļa ar melniem plankumiem un punktiem. Pār muguru gareniski stiepjas dzeltenīga svītra. Vēders pelēkbalts ar melniem plankumiem. Zaļā varde apdzīvo dažādas ūdenstilpes un izceļas ar lielu spēju pielāgoties vides apstākļiem. Nārsto maijā dažādos dīķos un vecupēs. Dienā barojas ar sīkiem bezmugurkaulniekiem. Maijā vakarpusē intensīvi dzied – melodiski kurkst, redzami piepūsti ārējie pelēkbaltie rezonatori.





Parastais zalktis

(*Natrix natrix*)

EST	harilik nastik
LIT	paprastasis žaltys
ENG	Grass Snake
DEU	Ringelnatter
FR	Couleuvre à collier
RUS	обыкновенный уж

Lielākā Latvijā satopamā čūska – līdz 1,5m gara. Mugurpuse dažādu toņu pelēka, bet vēderpuse gaiša ar melniem plankumiem. Pie pakauša iedzelteni plankumi,

tautā saukti par „ausīm”. Pēc tiem zalktis viegli atšķirams no citām čūskām. Zalktis ir veikls un labi peld. Pārtiek no abiniekiem, zivīm un citiem sīkiem dzīvniekiem. Pārojas aprīļa beigās vai maijā, tūlīt pēc pamošanās no ziemas miega. Vasaras vidū mātīte izdēj 10-40 olas. Mazuļi izšķīļas pēc 2-4 nedēļām. Dzīvo visdažādāko ūdeņu tuvumā, ziemo vienkopus akmeņu krājumos un dažādās pazemes slēptuvēs. Dzīvo aptuveni 10 gadus. Nav indīgs, bet aizstāvoties izdala smakojošu šķidrumu.





Baltā cielava

(*Motacilla alba*)

EST	linavāstrik
LIT	baltoji kielė
ENG	Pied Wagtail
DEU	Bachstelze
FR	Bergeronnette grise
RUS	первозчик

Tēviņi pavasarī ir nedaudz košāki nekā mātītes. Raksturīga īpaša gaita – tekalē pa zemi un, kad apstājas, tad šūpo asti uz augšu un leju. Visbiežāk mīt apdzīvotu vietu tuvumā. Ligzdu veido no zāles, sūnām un izoderē ar dzīvnieku spalvu. Ligzdo divas reizes – maijā un jūnijā. Ūdeņu krastos, mitrās klajās vietās meklē sīkus kukaiņus barībai. Balss – divzilbju saucieni 'ci-vuit', 'tsi-dzi', dziesma – čivinošu saucienu virkne. Gājputns – ziemo Āfrikā. Latvijas nacionālais putns.

Neliels, 16-19cm garš
zvirbuļveidīgo kārtas cielavu
dzimtas putns ar garu asti,
samērā garām kājām un īsu,
tievu knābīti. Apspalvojums ir
pelēks ar melnu un baltu.





Krastu čurkste

(*Riparia riparia*)

EST	kaldapääsuke
LIT	urvinė kregždė
ENG	Sand Martin
DEU	Uferschwalbe
FR	Hirondelle de rivage
RUS	береговая ласточка

Neliels, 12-13cm garš,
zivbuļveidīgo kārtas
bezdelīgu dzimtas putns.
Mugurpuse pelēkbrūna, bet
vēders un pazode balti.
Pazodi norobežo brūna josla,

kas ļauj krastu čurksti labi atšķirt no mājas čurkstes.
Ligzdu iekārto pašu raktās alās upju stāvkrastos, smilšakmens
iežos, karjeros un sastumtās zemes kaudzēs. Alas dziļumā
būvē ligzdu no sausas zāles, ko izklāj ar spalvām. Perē vienu
vai divas reizes. Mazuļi ir ligzdguļi. Dzīvo kolonijās un kopīgi
barojas to tuvumā, lidojot virs ūdens dažādā augstumā un ķerot
kukaiņus. Lido strauji, bieži planē. Sauciens 'džirr', balss –
vidžināšana. Pārziemo Āfrikā.





Gaigala

EST	sõtkas
LIT	klykuolė
ENG	Common Goldeneye
DEU	Schellente
FR	Garrot à œil d'or
RUS	гоголь

(*Bucephala clangula*)

Pīļu dzimtas vidēja lieluma, 42-50 cm gara nirpīle. Gaigalai ir liela apaļa galva ar spilgti dzeltenu aci. Īss knābis. Tēviņa apspalvojums melnbalts, bet mātīte ir

brūngana. Lidojumā raksturīga svelpjoša skaņa. Interesants riesta rituāls. Ligzdo koku dobumos ūdenstilpju tuvumā. Mazuļi apžūst un planē uz zemi no vairāku metru augstuma. Barojas ar zemūdens bezmugurkaulniekiem, ienirstot līdz ūdensaugiem vai gultnei. Ziemo jūras piekrastē. Iekšzemē parādās tikko atkūst pirmie nelielie ūdens laukumiņi. Lielākos bariņos apvienojas tikai spalvu maiņas periodā.





Zivju gārnis, dzēse

(*Ardea cinerea*)

EST	hallhaigur
LIT	pilkasis garnys
ENG	Grey Heron
DEU	Graureiher
FR	Héron cendré
RUS	серая цапля

Vidēji liels stārķveidīgo kārtas putns. No citiem lieliem putniem labi atšķirams, jo gan uz zemes, gan lidojumā bieži saliec kaklu raksturīgā 'S' veida līkumā. Uz pakauša

ir garāku spalvu cekuls. Zivju gārņa 'tērps' ir dažādu toņu zilganpelēkā krāsā. Putns pārsvarā uzturas ūdeņu tuvumā, kur medī zivis, vardes un citus dzīvnieciņus. Bieži redzams stāvam vai bradājam pa ūdeni. Ligzdo kolonijās augstu kokos seklu ūdeņu tuvumā vai niedrājos. No zariem veido lielus, retus krāvumus. Balss – spalgi ķērcieni un šņācieni.

Daži putni ziemo Latvijā, vietās, kur ir neaizsalstošs ūdens. Pārējie dodas uz Eiropas centrālo daļu un līdz pat Āfrikai.





Lielā gaura

(*Mergus merganser*)

EST	jääkoskel
LIT	didysis dančiasnapis
ENG	Goosander
DEU	Gänsesäger
FR	Harle bièvre
RUS	большой крохаль

izņemot perēšanas laiku, kad tā uzmeklē krastmala kokus. Ligzdo koku dobumos un ūdeņu tuvumā novietotos pūču būros vai pīļu kastēs. Briesmu brīžos ļoti veikli nirst un var tālu aizpeldēt zem ūdens.

Diezgan daudzi putni pārziemo Latvijā – neaizsalstošos ūdeņos un jūrā.

Liels zosveidīgo kārtas pīļu dzimtas ūdensputns. Knābja malas robotas, lai labāk noturētu zivi, kas gaurām ir galvenā pārtika. Lielāko daļu dzīves pavada uz ūdens,





Meža pīle, mercene

(*Anas platyrhynchos*)

EST	sinikael-part
LIT	didžioji antis
ENG	Mallard
DEU	Stockente
FR	Canard colvert
RUS	кряква

Zosveidīgo putnu kārtas, salīdzinoši liela, līdz 60cm gara peldpīle. Mātīte visu gadu raibi brūna, bet tēviņš kāzu tērpā ir ļoti košs – kakls zaļganmelns ar metālisku

spīdumu un baltu gredzenu lejasdaļā, mugura tumši brūna, raiba, lejasdaļā melna. Ligzdo ūdeņu krastmalās uz niedru saliņām un cilvēka izliktās konstrukcijās. Perēšanu sāk aprīlī, maijā, bet perējumus bieži izēd Amerikas ūdele. Mazuļi sākumā nolasa kukaiņus no ūdensaugiem, bet pieaugušie putni barojas ar dažādiem organismiem ūdenstilpnes dibenā. Visbiežāk sastopamā pīle dažādos ūdeņos. Labi peld. Medījams putns.





Upes tilbīte

EST	vihitaja jõgitilder
LIT	krantinis tilvikas
ENG	Common Sandpiper
DEU	Flußuferläufer
FR	Chevalier guignette
RUS	перевозчик

(*Actitis hypoleucos*)

Neliels sloku dzimtas putns ar īsām kājām un salīdzinoši garu asti. Galva, kakla sāni un mugurpuse pelēkbrūna ar tumšiem raibumiem. Vēderpuse balta. Ap aci balts

gredzens un 'caur' aci tumšāka svītra. Raksturīgs straujš lidojums, kas mijās ar neilgu planēšanu ar nolaistiem spārniem. Balss dzidra, stabulējoša, ar viļņveidīgi mainīgu skaņas augstumu. Parasta ligzdotāja un caurceļotāja. Ligzdo ūdeņū tuvumā uz zemes. Vienīgajā dējumā 3-4 olas. Bridējputns – dūņainās un akmeņainās vietās meklē barību – sīkus bezmugurkaulniekus. Pārziemot dodas uz DR Eiropu un Āfriku.





Zivju dzenītis

(*Alcedo atthis*)

EST	jääлинд
LIT	tulžys
ENG	Common Kingfisher
DEU	Eisvögel
FR	Martin-pêcheur d'Europe
RUS	голубой зимородок

Ligzdo pašizraktās alās dažādos upju stāvkrastos un smilšakmens atsegumos. Redzami sēžam uz sausiem zariem virs ūdens vai straujā lidojumā. Lidojot izdod spalgu, raksturīgu saucienu. Medī zivis. Daļa ziemo tepat pie neaizsalstošiem ūdeņiem.

Košs, neliels – 17-19,5cm, zivjudzenīšu dzimtas putns. Relatīvi liels knābis. Galvas virspuse, mugura un virsaste mirdzoši zilā krāsā. Vēders un auss laukumi rūsgani.





Bebrs

(*Castor fiber*)

EST	kobras
LIT	upinis bebras
ENG	Eurasian beaver
DEU	Europäischer Biber
FR	Castor d'Europe
RUS	обыкновенный бобр

Grauzēju kārtas bebru dzimtas dzīvnieks. Dzīvo ūdenī un piekrastē. Aktīvs agri no rīta un vakara krēslā. Augēdājs – ziemā pārtiek no koku mizas, bet vasarā ēd

dažādus augus. Īpaši garšo apses un vītoli. Reizēm grauž egli un priedi. Izcils aizsprostu būvnieks – lai uzpludinātu sev nepieciešamo ūdens līmeni, prasmīgi gāž kokus, kurus sastiprina ar zariem, zāli, akmeņiem un dubļiem. Veido māju no zariem. Krastmalās kā izeju no ūdens izrok eju tīklu, kur neuzmanīgs gājējs var viegli iekrist un sasisties. Labs peldētājs un nirējs. Peldot izskatās kā nekustīgs baļķis, bet tikko sajūt briesmas – pazūd, skaļi uzsitot ar asti pa ūdeni. Medījams dzīvnieks.





Ūdeņu
naktssikspārnis

EST	veelendlane
LIT	vandeninis peléausis
ENG	Daubenton's Bat
DEU	Wasserfledermaus
FR	Vespertilion de Daubenton
RUS	водяная ночница-

(*Myotis daubentoni*)

Vidēja lieluma naktssikspārnis. Ķermeņa garums 45-55mm. Pelēkbrūna mugura un gaiši pelēks vēders. Raksturīgas uzkrītoši lielas pēdas. Vasarā mātītes veido aukļkolonijas

koku dobumos un ēkās. Tēviņi dzīvo pa vienam vai nelielās grupās. Pārziemo tepat dažādās neizsalstošās pazemes mītnēs ar augstu gaisa mitrumu. Bieži sastopama suga, kas krēslā medī kukaiņus, lidojot zemu virs ūdeņu virsmas. Kukaiņu ķeršanai izmanto kāju pēdas. Lido ātri un veikli manevrē.





Ūdrs

EST	saarmas
LIT	ūdra
ENG	Otter
DEU	Fischotter
FR	Loutre d'Europe
RUS	речная выдра

(*Lutra lutra*)

Caunu dzimtas ūdru apakšdzimtas daļēji ūdenī dzīvojošs plēsējs ar slaidu cilindrveidīgu ķermeni. Daļēji ūdenī dzīvojošs caunu dzimtas ūdru apakšdzimtas

plēsējs ar slaidu cilindrveidīgu ķermeni. Ķepu pirksti savienoti ar peldplēvi. Dzīvo dažādu ūdeņu krastos, ļoti labi peld un nirst. Ienirstot aizver ausis un nāsis, orientējas ar daudzām jutīgajām ūsām. Ienirušu zvēriņu var nodot izelpotā gaisa – burbulīšu virtene, kas paceļas virs ūdens. Tumši pelēkbrūnais kažoks ilgstoši nesamirkst. Ziemā nepieciešams ūdens, kas neaizsalst. Medī naktīs. Ēd zivis, vardes, kukaiņus un citus dzīvniekus, kurus meklē ūdenī. Vientuļnieks, aizsargā savu teritoriju. Mazuļi dzimst pavasarī pazemē izveidotā migā.





Saturs

Legenda.....	2
Ievads.....	3
Parastā saldskānīte (<i>Polypodium vulgare</i>).....	5
Ziemzaļā kosa (<i>Equisetum hyemale</i>).....	7
Baltalksnis (<i>Alnus incana</i>).....	9
Parastā vīksna (<i>Ulmus laevis</i>).....	11
Baltais vītols (<i>Salix alba</i>).....	13
Alpu vērene (<i>Ribes alpinum</i> syn. <i>R. lucidum</i>).....	15
Kamolu donis (<i>Juncus conglomeratus</i>).....	17
Ezera meldrs (<i>Scirpus lacustris</i> syn. <i>Schoenoplectus lacustris</i>).....	19
Meža meldrs (<i>Scirpus sylvaticus</i>).....	21
Parastais miežubrālis (<i>Phalaroides arundinacea</i>).....	23
Smaržīgā kalme (<i>Acorus calamus</i>).....	25
Peldošā glīvene (<i>Potamogeton natans</i>).....	27
Parastais apinis (<i>Humulus lupulus</i>).....	29
Lēdzerkste (<i>Cirsium oleraceum</i>).....	31
Ežgalvīte (<i>Sparganium</i>).....	33
Dzeltenā lēpe (<i>Nuphar lutea</i>).....	35
Krastmalas krustaine (<i>Senecio paludosus</i>).....	37
Pavasara mazpurenīte (<i>Ficaria verna</i> syn. <i>Ranunculus ficaria</i>).....	39
Purva purene (<i>Caltha palustris</i>).....	41
Eiropas saulpurene (<i>Trollius europaeus</i>).....	43
Purva skalbe (<i>Iris pseudacorus</i>).....	45
Neistā tūsklape (<i>Petasites spurius</i>).....	47
Parastā ieva (<i>Padus avium</i> syn. <i>Prunus padus</i>).....	49
Zilganā kazene (<i>Rubus caesius</i>).....	51
Parastais elsis (<i>Stratiotes aloides</i>).....	53
Ūdensgundegas (<i>Batrachium</i>).....	55
Indīgais velnarutks (<i>Cicuta virosa</i>).....	57
Purva cūkausis (<i>Calla palustris</i>).....	59
Parastā cirvene (<i>Alisma plantago-aquatica</i>).....	61

Parastā bultene (<i>Sagittaria sagittifolia</i>).....	63
Trejlapu puplaksis (<i>Menyanthes trifoliata</i>).....	65
Čemurainais puķumeldrs (<i>Butomus umbellatus</i>).....	67
Ārstniecības baldriāns (<i>Valeriana officinalis</i>).....	69
Daudzgadīgā mēnesene (<i>Lunaria rediviva</i>).....	71
Ozolišu saulkrēslīņš (<i>Thalictrum aquilegifolium</i>).....	73
Mētras (<i>Mentha</i>).....	75
Garlapu veronika (<i>Veronica longifolia</i>).....	77
Gandrene (<i>Geranium</i> spp.).....	79
Melnā cistokoleja (<i>Cystocoleus ebeneus</i>).....	81
Parastais plaušķērpis (<i>Lobaria pulmonaria</i>).....	83
Hildenbrandija (sārtaļģe) (<i>Hildenbrandia rivularis</i>).....	85
Medicīniskā dēle (<i>Hirudo medicinalis</i>).....	87
Matonis, zirga mats (<i>Gordius aquaticus</i>).....	89
Biezā perlamutrene (<i>Unio crassus</i>).....	91
Zaļā upju spāre (<i>Ophiogomphus cecilia</i>).....	93
Strautu zilspāre (<i>Calopteryx virgo</i>).....	95
Zaļā varde (<i>Rana esculenta</i>).....	97
Parastais zalktis (<i>Natrix natrix</i>).....	99
Baltā cielava (<i>Motacilla alba</i>).....	101
Krastu čurkste (<i>Riparia riparia</i>).....	103
Gaigala (<i>Bucephala clangula</i>).....	105
Zivju gārnis, dzēse (<i>Ardea cinerea</i>).....	107
Lielā gaura (<i>Mergus merganser</i>).....	109
Meža pīle, mercene (<i>Anas platyrhynchos</i>).....	111
Upes tilbīte (<i>Actitis hypoleucos</i>).....	113
Zivju dzenītis (<i>Alcedo atthis</i>).....	115
Bebrs (<i>Castor fiber</i>).....	117
Ūdeņu naktssikspārnis (<i>Myotis daubentoni</i>).....	119
Ūdrs (<i>Lutra lutra</i>).....	121

© Gaujas nacionāla parka fonds, 2010 (1)

Sagatavots Igaunijas – Latvijas programmas pārrobežu sadarbības projekta „Atpakaļ dabā!” ietvaros

Teksts: Ilze Čakare, Meldra Langenfelde, Indra Čekstere, Morgane Souche, Janine Turner, Tiina Lilleleht, Gil Thompson, Dave Brown, Natalja Jurčenko, Mindaugas Lapelė

Fotogrāfijas: Daiga Segliņa, Ilze Čakare, Mārtiņš Kalniņš, Arne Ader, Jānis Kūze, Agnese Priede, Velga Vītola, Andris Soms, Rita Jakovļeva, Normunds Kukārs, Uldis Saulītis, Meldra Langenfelde

Dizains: Daiga Segliņa

Iespiests: SIA Jelgavas tipogrāfija



**Atbalstījusi
Eiropas
Savienība**

